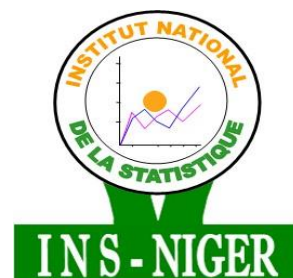


REPUBLIQUE DU NIGER  
FRATERNITE-TRAVAIL-PROGRES  
MINISTERE DU PLAN

---

INSTITUT NATIONAL DE LA STATISTIQUE



## INDICES DU COMMERCE EXTERIEUR

**Edition du deuxième et troisième trimestre 2016**

**Novembre 2016**

**Ce document est un produit de l'Institut National de la Statistique (INS).**

**Il a été préparé par :**

- Monsieur Hamadou SEYNI, Chef de Service des Statistiques du Commerce Extérieur ;
- Madame Ousmane Aminata DIALLO, Service des Statistiques du Commerce Extérieur ;
- Monsieur Amadou ISSIFI TCHAMBOU, Service des Statistiques du Commerce Extérieur.

**Il a reçu la contribution des personnes ci-après:**

- Monsieur Idrissa ALICHINA KOURGUENI, Directeur Général de l'INS ;
- Monsieur Sani OUMAROU, Secrétaire Général Pi de l'INS, membre du comité de lecture ;
- Monsieur Adamou BOUZOU, Secrétaire Permanent du Conseil National de la Statistique, Président du comité de lecture ;
- Monsieur Saidou DJIBO, Inspecteur des Services Statistiques, membre du comité de lecture ;
- Monsieur Mahamadou CHEKARAO, Directeur de la Comptabilité Nationale, de la Conjoncture et des Etudes Economiques, membre du comité de lecture ;
- Monsieur Tassiou ALMADJIR, Chef de la Division des Comptes Nationaux, membre du comité de lecture ;
- Monsieur Issaka AMADOU MAMANE, Chef de la Division des Statistiques et des Etudes Economiques ;
- Monsieur Issiak Balarabé MAHAMANE, Assistant du Secrétaire Général, membre du comité de lecture ;
- Monsieur Abdou MAINA, Chef de la Divisions des Enquêtes, membre du comité de lecture ;

**La reproduction de ce document a été assurée par :**

- Mme Mossi ODILE ECLOU, Chef de Service Reprographie ;
- Monsieur Abdoulaziz HAMANI, Service Reprographie ;
- Monsieur Kassou ABDOUL KADER, Service Reprographie ;
- Monsieur Ousmane DJINGAREY, Service Reprographie ;
- Monsieur Mohamed MOUSSA, Service Reprographie ;
- Monsieur Alhassane TAHIROU, Service Reprographie.

**La Diffusion de ce document a été assurée par :**

- Monsieur Boubacar ZAKOU, Chef de la Division de l'Imprimerie, de la Documentation, de la Diffusion et de l'Archivage ;
- Madame ALI Hadiza, Division de l'Imprimerie, de la Documentation, de la Diffusion et de l'Archivage ;
- Madame ABDOURAHAMANE Rabi Mahamadou, Division de l'Imprimerie, de la Documentation, de la Diffusion et de l'Archivage.

## Table des matières

SIGLES ET ABREVIATIONS .....	4
LISTE DES TABLEAUX.....	5
LISTE DES GRAPHIQUES .....	5
AVANT-PROPOS .....	6
NOTE METHODOLOGIQUE .....	7
1- INTRODUCTION .....	9
2- INDICES A L'EXPORTATION .....	10
2.1- Indices Synthétiques à l'Exportation.....	10
2.1.1- Indice des Valeurs Totales (IVT) à l'exportation.....	10
2.1.2- Indice Paache des Prix (IPP) .....	11
2.1.3- Indice Laspeyres des Quantités (ILQ) à l'Exportation .....	12
2.2- Indices des Produits à l'Exportation .....	13
2.2.1- Produits Miniers .....	13
2.2.2- Produits Pétroliers.....	14
2.2.3- Animaux Vivants.....	15
2.2.4- Oignons et autres légumes.....	16
2.2.5 Cuir et peaux.....	17
3. INDICES A L'IMPORTATION.....	18
3.1- Indices Synthétiques à l'Importation .....	18
3.1.1- Indice des Valeurs Totales à l'Importation .....	19
3.1.2- Indice Paasches des Prix (IPP) à l'Importation.....	20
3.1.3- Indice Laspeyres des Quantités (ILQ) à l'Importation.....	21
3.2- Indice des Produits à l'Importation.....	22
3.2.1- Combustibles et Huiles Minérales .....	22
3.2.2- Céréales dont le Riz .....	23
3.2.3- Sel, Souffre, Chaux et Ciment.....	24
3.2.4- Médicaments.....	25
3.2.5- Lait et Crème de Lait .....	26
3.2.6- Matières Grasses Animales ou Végétales.....	27
3.2.7- Voitures, Moteurs, Cycles et Véhicules Terrestres .....	28
3.2.8- Sucres et Sucrieries.....	29
4. AUTRES INDICES DU COMMERCE EXTERIEUR .....	30
4.1-Indice des Termes de l'Echange .....	30
4.2- Indice du Gain à l'Exportation .....	31
Annexe A: Les Principaux Indices Trimestriels .....	33
Annexe B : Principaux Indices Annuels.....	33

## SIGLES ET ABREVIATIONS

IPP Indice Paache des prix  
ILQ Indice Laspeyres des Quantités  
IVT Indice des Valeurs Totales  
IVU Indice des Valeurs Unitaires  
IQT Indice des Quantités Totales  
ITE Indice des Termes de l'Echange  
IGE Indice du Gain de l'Echange  
Mds Milliards

**RTA** avec :

**R** = Rang

**T** = Trimestre

**A** = Année

3T15 Troisième trimestre 2015

4T15 Quatrième trimestre 2015

1T16 Premier trimestre 2016

2T16 Deuxième trimestre 2016

3T16 Troisième trimestre 2016

## **LISTE DES TABLEAUX**

Tableau 1 : Evolution des Indices Synthétiques à l'Exportation.....	10
Tableau 2 : Evolution des Indices à l'Exportation des Produits Miniers .....	13
Tableau 3 : Evolution des Indices à l'Exportation des Produits Pétroliers.....	14
Tableau 4 : Evolution des Indices à l'Exportation d'Animaux Vivants.....	15
Tableau 5: Evolution des Indices à l'Exportation des Oignons et autres légumes.....	16
Tableau 6: Evolution des Indices de Cuirs et Peaux.....	17
Tableau 7: Evolution des Indices Synthétiques à l'Importation.....	19
Tableau 8: Evolution des Indices des Combustibles et Huiles Minéraux.....	22
Tableau 9: Evolution des Indices à l'Importation des Céréales.....	23
Tableau 10: Evolution des Indices du Sel, Chaux et Ciment .....	24
Tableau 11: Evolution des Indices des Produits Pharmaceutiques .....	25
Tableau 12 : Evolution des Indices des Produits Laitiers .....	26
Tableau 13: Evolution de l'Indice des Matières Grasses Animales ou Végétales .....	27
Tableau 14: Evolution des Indices des Voitures et Véhicules Terrestres.....	28
Tableau 15: Evolution des Indices des Sucres et Sucrieries .....	29

## **LISTE DES GRAPHIQUES**

Graphique 1 : Indice des Valeurs Totales (IVT) à l'Exportation.....	11
Graphique 2 : Evolution de l'Indice Paasche des Prix (IPP) à l'Exportation .....	12
Graphique 3 : Evolution de l'Indice Laspeyres de Quantité (ILQ) à l'Exportation .....	12
Graphique 4 : Evolution de l'Indice des Valeurs Totales (IVT) à l'Importation .....	20
Graphique 5 : Evolution de l'Indice Paasche des Prix (IPP) à l'Importation.....	21
Graphique 6 : Evolution de l'Indice Laspeyres de Quantité (ILQ) à l'Importation .....	21
Graphique 7 : Evolution de l'Indice des Termes de l'Echange.....	31
Graphique 8 : Evolution de l'Indice du Gain à l'Exportation (IGE) .....	32

## **AVANT-PROPOS**

De par sa mission de production statistique, l'Institut National de la Statistique (INS) met à la disposition des décideurs et utilisateurs un produit dénommé «INDICES DU COMMERCE EXTERIEUR».

Le présent document a pour objet de présenter aux utilisateurs, l'évolution des échanges extérieurs du Niger à travers des indices du commerce extérieur. Il est centré sur l'analyse des évolutions trimestrielles et annuelles des principaux indices du commerce extérieur, notamment les indices synthétiques des valeurs totales, des quantités et des valeurs unitaires.

La présente publication, à parution trimestrielle, vient compléter la publication annuelle, «STATISTIQUES DU COMMERCE EXTERIEUR» et trimestrielle, «BULLETIN TRIMESTRIEL DU COMMERCE EXTERIEUR».

Ce document pourrait contenir quelques imperfections, malgré les multiples vérifications et contrôles effectués. Aussi, l'INS accueillerait-il volontiers, vos avis et suggestions, afin d'améliorer la qualité des prochaines publications.

### Contact

INSTITUT NATIONAL DE LA STATISTIQUE

182, Rue de la Sirba BP 13416 Niamey – Niger

Tel : +227 20 72 35 60, Fax : +227 20 72 21 74, NIF : 9617/R

<http://stat-niger.org/statistique>, email: [ins@ins.ne](mailto:ins@ins.ne)

**Le Directeur Général**

**Idrissa ALICHINA KOURGUENI**

## NOTE METHODOLOGIQUE

Les indices de prix et de volume figurent parmi les éléments d'analyse les plus pertinents pour la gestion des politiques économiques, car permettant la description et la comparaison des variations des grandeurs économiques dans le temps et dans l'espace.

Le but principal du calcul des indices est la recherche d'un aperçu synthétique de l'évolution des phénomènes complexes, permettant ainsi de tirer des conclusions sur la situation conjoncturelle. Les indices du commerce extérieur sont élaborés dans ce cadre.

### Cadre méthodologique

**Les données** utilisées pour le calcul des indices proviennent de l'extraction des données statistiques avec le logiciel EUROTRACE. Le calcul utilise les données du commerce spécial et la **nomenclature** niveau IV du système harmonisé (SH) des Nations Unies.

L'**année de base**, servant de comparaison des grandeurs calculées, est l'année 2012. Une période de référence est définie pour le calcul de ces indices. Il s'agit de la moyenne des quatre trimestres de l'année 2012. Par conséquent, les indices calculés trimestriellement au niveau de cette année ne valent pas 100, mais l'indice relatif à l'année vaut 100. De lors, il convient d'utiliser le terme de période de référence. Dans cette publication, quand on indique l'année de base 2012, on fait allusion à la période de référence.

L'**échantillon** a été choisi au vu de l'importance de la liste des marchandises faisant l'objet d'échange entre le Niger et le reste du monde. Les groupes de produits retenus couvrent au moins 80% de la valeur totale des importations (ou des exportations) et sont régulièrement importés (ou exportés) à partir de l'année de base et à chaque trimestre. Un taux de couverture de 94% pour les exportations et de 78 % pour les importations a été retenu.

### Calcul des indices synthétiques

Le calcul des indices synthétiques repose sur les formules suivantes :

- **l'indice des prix** ou des valeurs moyennes (valeurs unitaires) est calculé au moyen de la formule de Paasche. C'est un indice à pondérations variables déterminées à partir des valeurs courantes ;

- **l'indice de volume** (ou de quantité) est déterminé selon la formule de Laspeyres. C'est un indice à pondérations fixes déterminées à partir des valeurs de l'année de base ;
- **l'indice des valeurs totales** est un indice simple. Il est le quotient des valeurs moyennes d'une année courante et la valeur moyenne de référence (de l'année de base).

### **Calcul des indices par groupe de produits**

L'**indice des valeurs unitaires** pour un groupe de produits se calcule en faisant une moyenne pondérée des Indices de valeurs unitaires des produits constituant le groupe.

L'**indice des valeurs totales** est le quotient des valeurs moyennes d'une année courante et la valeur moyenne de référence du groupe de produits concernés.

L'**indice des quantités** est obtenu à partir des deux autres indices, en effectuant le rapport entre l'indice des valeurs totales et l'indice des valeurs unitaires.



## 1- INTRODUCTION

Les indices de prix et de volume figurent parmi les éléments d'analyse les plus pertinents pour la gestion des politiques économiques, car permettant la description et la comparaison des variations des grandeurs économiques dans le temps et dans l'espace.

Le but principal du calcul des indices est la recherche d'un aperçu synthétique de l'évolution des phénomènes complexes, permettant ainsi de tirer des conclusions sur la situation conjoncturelle. Les indices du commerce extérieur sont élaborés dans ce cadre.

Parmi les données de base servant à l'établissement des statistiques du commerce extérieur, figurent les quantités (en kg) et les valeurs (en FCFA). Par contre, les prix ne font pas l'objet d'un relevé. Ainsi, l'évolution des prix ne peut être calculée que sur la base des valeurs moyennes définies comme le rapport entre la valeur et la quantité. Par abus de langage, on utilise le terme indice des prix à la place de l'indice de valeur unitaire.

Les indices synthétiques et les indices par produit ou groupe de produits sont les principaux indicateurs calculés.

Le présent document comprend quatre (4) parties :

- à la première partie, il est fait une analyse de l'évolution des indices à l'exportation ;
- la deuxième partie est consacrée à l'analyse de l'évolution des indices à l'importation ;
- la troisième partie est consacrée à l'évolution d'autres indices du commerce extérieur ;
- enfin, la dernière partie est constituée d'annexes indiquant les différents indices calculés.

## 2- INDICES A L'EXPORTATION

Les indices calculés sont l'indice des valeurs totales, l'indice paasche des prix et l'indice laspeyres des quantités. Ces indices sont obtenus à partir des indices élémentaires des différents produits.

### 2.1- Indices Synthétiques à l'Exportation

En variation trimestrielle, l'indice laspeyres des quantités (ILQ) et l'indice des valeurs totales (IVT) ont connu des hausses respectives de 17,3% et 14,7% au 3<sup>ème</sup> trimestre 2016 après des baisses respectives de 36,4% et 35,5% au 2<sup>ème</sup> trimestre 2016. Quant à l'indice Paasche des prix (IPP), il a régressé de 2,2% au 3<sup>ème</sup> trimestre 2016 contre hausse de 1,5% au trimestre précédent.

En variation annuelle, l'indice laspeyres des quantités (ILQ) et l'indice des valeurs totales (IVT) ont connu des baisses respectives de 22,1% et 14,3% au 3<sup>ème</sup> trimestre 2016. Par contre, l'indice Paasche des prix (IPP) a connu une hausse de 10,0%.

**Tableau 1 : Evolution des Indices Synthétiques à l'Exportation**

Base 2012								
Indices	2015			2016			Variation en %	
	2T15	3T15	4T15	1T16	2T16	3T16	Trimestrielle	annuelle
IPP	66,8	64,9	68,5	71,9	73,0	71,3	-2,2	10,0
ILQ	89,5	88,1	140,1	92,0	58,5	68,6	17,3	-22,1
IVT	59,8	57,2	95,9	66,1	42,7	49,0	14,7	-14,3

Source : INS

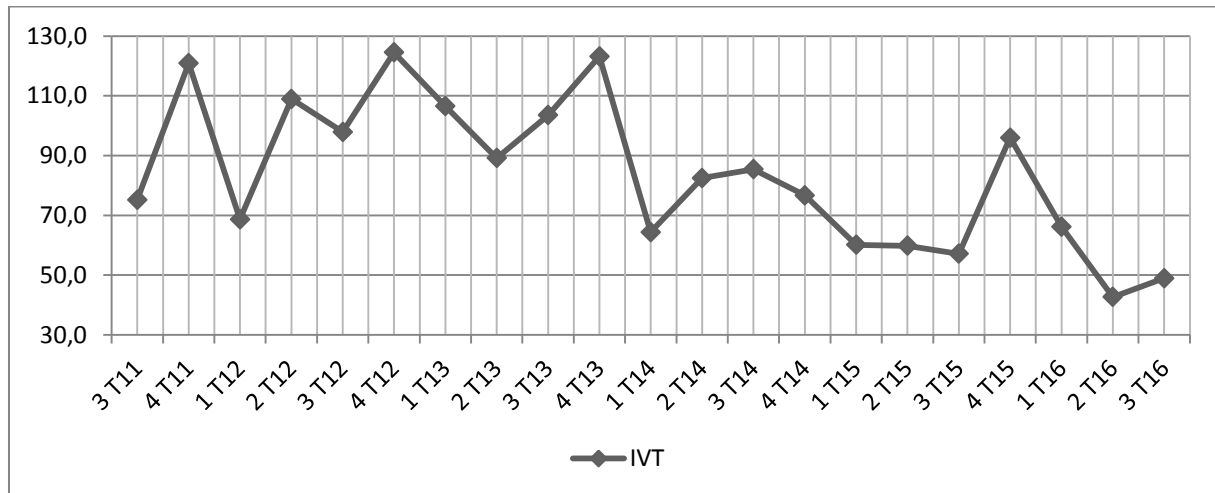
#### 2.1.1- Indice des Valeurs Totales (IVT) à l'exportation

Au troisième trimestre 2016, l'indice des valeurs totales (IVT) s'est établi à 49,0 points. Il enregistre ainsi une hausse de 6,3 points, soit 14,7% par rapport à son niveau du 2<sup>ème</sup> trimestre 2016 qui était de 42,7 points. Cette hausse de l'IVT à l'exportation est en liaison avec celle des valeurs des produits miniers (+22,6%), des cuirs et peaux (+436,9%) et des produits pétroliers (+14,1%).

En glissement annuel (3<sup>ème</sup> trimestre 2016 par rapport au 3<sup>ème</sup> trimestre 2015), l'indice des valeurs totales à l'exportation a connu une baisse de 14,3% due à

la régression des valeurs d'exportation des produits miniers (-35,3%), des animaux vivants (-67,4%), du groupe de produits « Oignons et autres légumes » (-19,6%) et des cuirs et peaux (-10,6%).

**Graphique 1 : Indice des Valeurs Totales (IVT) à l'Exportation**



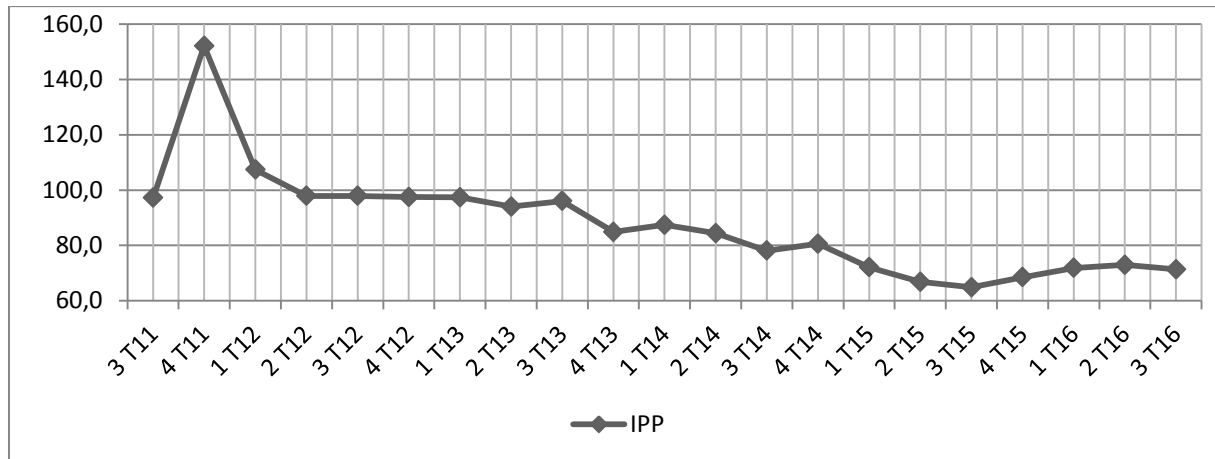
Source : INS

### 2.1.2- Indice Paache des Prix (IPP)

L'indice des prix à l'exportation s'est établi à 71,3 points au 3<sup>ème</sup> trimestre 2016. Il enregistre ainsi une baisse de 1,6 points, soit 2,2% par rapport à son niveau du 2<sup>ème</sup> trimestre 2016 qui était de 73,0 points. Cette baisse résulte de celle observée au niveau des produits miniers (-3,7%), des animaux vivants (-9,2%), des oignons et autres légumes (-1,9%) et des produits pétroliers (-0,5%).

En glissement annuel (3<sup>ème</sup> trimestre 2016 par rapport au 3<sup>ème</sup> trimestre 2015), l'indice des prix à l'exportation s'est établi à 71,3 points au 3<sup>ème</sup> trimestre 2016. A la même période de 2015, l'indice était de 64,9 points, soit une hausse de 6,5 points (+10,0%). Cette hausse est en liaison avec celle des valeurs des produits pétroliers (+250,3%), des animaux vivants (+42,4%), des produits miniers (+18,2%) et des cuirs et peaux (+9,9%).

**Graphique 2 : Evolution de l'Indice Paasche des Prix (IPP) à l'Exportation**



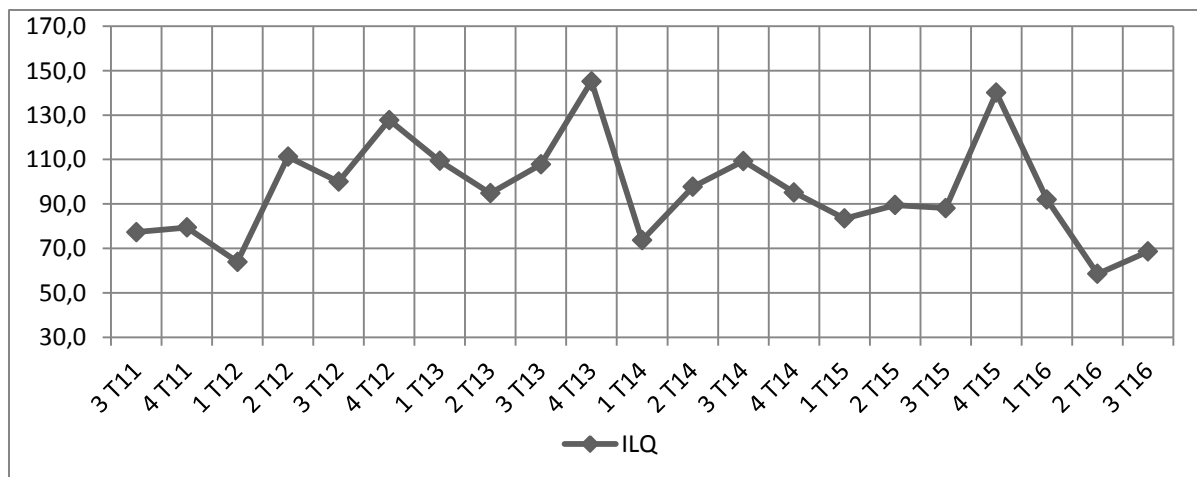
Source : INS

### 2.1.3- Indice Laspeyres des Quantités (ILQ) à l'Exportation

Au 3<sup>ème</sup> trimestre 2016, l'indice laspeyres des quantités s'est établi à 68,6 points contre 58,5 points au trimestre précédent, soit une hausse de 17,3% imputable essentiellement à celle constatée au niveau des exportations des produits miniers (+27,3%), des produits pétroliers (+14,7%) et des cuirs et peaux (+70,2%).

En glissement annuel (3<sup>ème</sup> trimestre 2016 par rapport au 3<sup>ème</sup> trimestre 2015), l'indice des volumes a connu une baisse de 22,1% qui est en liaison avec celle des quantités d'exportation des produits miniers (-45,3%), des animaux vivants (-77,1%), du groupe de produits « Oignons et autres légumes » (-16,5%) et des cuirs et peaux (-18,6%).

**Graphique 3 : Evolution de l'Indice Laspeyres de Quantité (ILQ) à l'Exportation**



Source : INS

## 2.2- Indices des Produits à l'Exportation

### 2.2.1- Produits Miniers

Les produits miniers, essentiellement l'uranium et l'or représentent 68,1% de l'ensemble des exportations en valeur du pays au titre du troisième trimestre 2016.

**Tableau 2 : Evolution des Indices à l'Exportation des Produits Miniers**

Base 2012								
Indices	2015			2016			Variation en %	
	2T15	3T15	4T15	1T16	2T16	3T16	Trimestrielle	annuelle
IVT	45,2	66,3	91,7	53,9	35,0	42,9	22,6	-35,3
IVU	72,0	70,6	76,5	88,5	86,6	83,5	-3,7	18,2
IQT	62,8	93,9	119,9	60,9	40,4	51,4	27,3	-45,3

Source : INS

#### i) L'Indice des Valeurs Totales

L'indice des valeurs totales des produits miniers s'est établi à 42,9 points au 3<sup>ème</sup> trimestre 2016 contre 35,0 points au trimestre précédent. Cet indice a gagné 7,9 points, soit une hausse de 22,6%. En effet, les recettes d'exportation des produits miniers étaient de 44,6 milliards au 3<sup>ème</sup> trimestre 2016 contre 39,1 milliards au 2<sup>ème</sup> trimestre 2016.

En variation annuelle, par rapport au 3<sup>ème</sup> trimestre 2015, l'indice des valeurs totales a perdu 23,4 points, soit une baisse de 35,3% des valeurs des exportations des produits miniers.

#### ii) L'Indice des Volumes

En variation trimestrielle, l'indice des volumes a gagné 11,0 points, soit (+27,3%), passant ainsi de 40,4 points au 2<sup>ème</sup> trimestre 2016 à 51,4 points au 3<sup>ème</sup> trimestre 2016.

En glissement annuel, l'indice des volumes est passé de 93,9 points au 3<sup>ème</sup> trimestre 2015 à 51,4 points au 3<sup>ème</sup> trimestre 2016, soit une baisse de 45,3%.

### iii) L'Indice des Valeurs Unitaires

L'indice des valeurs unitaires des produits miniers s'est établi à 83,5 points au 3<sup>ème</sup> trimestre 2016. Il enregistre une baisse de 3,2 points, soit (-3,7%) par rapport à son niveau du 2<sup>ème</sup> trimestre 2016 qui était de 86,6 points.

En variation annuelle, c'est-à-dire par rapport au 3<sup>ème</sup> trimestre 2015, l'indice des valeurs unitaires enregistre une hausse de 12,9 points, soit 18,2%, passant ainsi de 70,6 points au 3<sup>ème</sup> trimestre 2015 à 83,5 points au 3<sup>ème</sup> trimestre 2016.

### 2.2.2- Produits Pétroliers

Au 3<sup>ème</sup> trimestre 2016, les produits pétroliers représentent 22,3% de l'ensemble des valeurs des exportations du pays.

**Tableau 3 : Evolution des Indices à l'Exportation des Produits Pétroliers**

Base 2012								
Indices	2015			2016			Variation en %	
	2T15	3T15	4T15	1T16	2T16	3T16	Trimestrielle	annuelle
IVT	91,6	5,0	99,1	96,7	47,2	53,8	14,1	972,5
IVU	60,9	14,2	50,3	52,1	50,0	49,7	-0,5	250,3
IQT	150,4	35,4	197,1	185,6	94,4	108,3	14,7	206,2

Source : INS

### i) L'Indice des Valeurs Totales

L'indice des valeurs totales des produits pétroliers s'est établi à 53,8 points au 3<sup>ème</sup> trimestre 2016 contre 47,2 points au trimestre précédent. Il a donc gagné 6,7 points, soit une hausse de 14,1%.

En variation annuelle, par rapport au 3<sup>ème</sup> trimestre 2015, l'indice des valeurs totales a progressé de 48,8 points au 3<sup>ème</sup> trimestre 2016.

### ii) L'Indice des Volumes

En variation trimestrielle, l'indice des volumes a progressé de 13,8 points, passant de 94,4 points au 2<sup>ème</sup> trimestre 2016 à 108,3 points au 3<sup>ème</sup> trimestre 2016, soit une hausse de 14,7%.

En glissement annuel, l'indice des volumes est passé de 35,4 points au 3<sup>ème</sup> trimestre 2015 à 108,3 points au 3<sup>ème</sup> trimestre 2016, soit une hausse de 206,2%.

### iii) L'Indice des Valeurs Unitaires

L'indice des valeurs unitaires des produits pétroliers s'est établi à 49,7 points au 3<sup>ème</sup> trimestre 2016. Il enregistre une légère baisse de 0,5 % par rapport à son niveau du 2<sup>ème</sup> trimestre 2016 qui était de 50,0 points.

En variation annuelle, l'indice des valeurs unitaires enregistre une hausse de 250,3%, passant ainsi de 14,2 points au 3<sup>ème</sup> trimestre 2015 à 49,7 points au 3<sup>ème</sup> trimestre 2016.

## 2.2.3- Animaux Vivants

**Tableau 4 : Evolution des Indices à l'Exportation d'Animaux Vivants**

Base 2012								
Indices	2015			2016			Variation en %	
	2T15	3T15	4T15	1T16	2T16	3T16	Trimestrielle	annuelle
IVT	35,5	58,3	11,9	25,6	23,3	19,0	-18,5	-67,4
IVU	56,3	52,8	126,6	63,9	82,8	75,2	-9,2	42,4
IQT	63,0	110,4	9,4	40,0	28,1	25,2	-10,3	-77,1

Source : INS

### i) L'Indice des Valeurs Totales

L'indice des valeurs totales des animaux vivants enregistre une baisse de 18,5% au 3<sup>ème</sup> trimestre 2016, soit une régression de 4,3 points en variation trimestrielle.

En glissement annuel, l'indice des valeurs totales est passé de 58,3 points au 3<sup>ème</sup> trimestre 2015 à 19,0 points au 3<sup>ème</sup> trimestre 2016 soit une baisse de 67,4%.

## ii) L'Indice des Volumes

En variation trimestrielle, l'indice des volumes a perdu 2,9 points, soit une baisse de 10,3%. Ainsi, cet indice qui était à 28,1 points au 2<sup>ème</sup> trimestre 2016 s'est retrouvé à 25,2 points au 3<sup>ème</sup> trimestre 2016.

En glissement annuel, l'indice des volumes est passé de 110,4 points au 3<sup>ème</sup> trimestre 2015 à 25,2 points au 3<sup>ème</sup> trimestre 2016, soit une baisse de 77,1%.

## iii) L'Indice des Valeurs Unitaires

L'indice des valeurs unitaires des animaux vivants s'est établi à 75,2 points au 3<sup>ème</sup> trimestre 2016. Il enregistre une baisse de 7,6 points, soit 9,2% par rapport à son niveau du 2<sup>ème</sup> trimestre 2016 qui était de 82,8 points.

En glissement annuel, l'indice des valeurs unitaires enregistre une hausse de 42,4%, passant ainsi de 52,8 points au 3<sup>ème</sup> trimestre 2015 à 75,2 points au 3<sup>ème</sup> trimestre 2016.

## 2.2.4- Oignons et autres légumes

**Tableau 5: Evolution des Indices à l'Exportation des Oignons et autres légumes**

Base 2012								
Indices	2015			2016			Variation en %	
	2T15	3T15	4T15	1T16	2T16	3T16	Trimestrielle	annuelle
IVT	73,5	63,4	39,4	48,1	62,2	50,9	-18,1	-19,6
IVU	74,5	71,5	93,9	66,6	70,1	68,8	-1,9	-3,7
IQT	98,8	88,6	41,9	72,3	88,7	74,0	-16,6	-16,5

Source : INS

## i) L'Indice des Valeurs Totales

Pour les oignons et autres légumes, l'indice des valeurs totales enregistre une baisse de 18,1%, passant de 62,2 points au 2<sup>ème</sup> trimestre 2016 à 50,9 points au 3<sup>ème</sup> trimestre 2016.



En glissement annuel, l'indice des valeurs totales est passé de 63,4 points au 3<sup>ème</sup> trimestre 2015 à 50,9 points au 3<sup>ème</sup> trimestre 2016, soit une baisse de 19,6%.

## ii) L'Indice des Volumes

Au 3<sup>ème</sup> trimestre 2016, l'indice des volumes s'est établi à 74,0 points. Il a enregistré ainsi une baisse de 14,7 points, 16,6% par rapport à son niveau du 2<sup>ème</sup> trimestre 2016 qui était de 88,7 points.

En glissement annuel, l'indice des volumes est passé de 88,6 points au 3<sup>ème</sup> trimestre 2015 à 74,0 points au 3<sup>ème</sup> trimestre 2016, soit une baisse de 16,5%.

## iii) L'Indice des Valeurs Unitaires

L'indice des valeurs unitaires des oignons et autres légumes s'est établi à 68,8 points au 3<sup>ème</sup> trimestre 2016. Il a enregistré ainsi une légère baisse de 1,3 points, soit 1,9% par rapport à son niveau du 2<sup>ème</sup> trimestre 2016 qui était de 70,1 points.

En glissement annuel, l'indice des valeurs unitaires a enregistré une baisse de 2,7 points, soit 3,7%, passant ainsi de 71,5 points au 3<sup>ème</sup> trimestre 2016 à 68,8 points à la même période de 2015.

## 2.2.5 Cuirs et peaux

**Tableau 6: Evolution des Indices de Cuirs et Peaux**

Indices	Base 2012							
	2015			2016			Variation en %	
	2T15	3T15	4T15	1T16	2T16	3T16	Trimestrielle	annuelle
IVT	96,1	92,4	155,6	99,1	15,4	82,6	436,9	-10,6
IVU	228,8	82,6	111,9	97,9	28,8	90,8	215,4	9,9
IQT	42,0	111,8	139,0	101,2	53,4	90,9	70,2	-18,6

Source : INS

### **i) L'Indice des Valeurs Totales**

L'indice des valeurs totales des cuirs et peaux enregistre une progression de 67,2 points, soit une hausse de 436,9% en variation trimestrielle.

En glissement annuel, l'indice des valeurs totales est passé de 92,4 points au 3<sup>ème</sup> trimestre 2015 à 82,6 points au 3<sup>ème</sup> trimestre 2016 soit une baisse de 10,6%.

### **ii) L'Indice des Volumes**

En variation trimestrielle, l'indice des volumes a gagné 37,5 points, soit une hausse de 70,2%. Ainsi, l'indice des volumes qui était à 53,4 points au 2<sup>ème</sup> trimestre 2016 s'est retrouvé à 90,9 points au 3<sup>ème</sup> trimestre 2016.

En glissement annuel, l'indice des volumes est passé de 111,8 points au 3<sup>ème</sup> trimestre 2015 à 90,9 points au 3<sup>ème</sup> trimestre 2016, soit une baisse de 18,6%.

### **iii) L'Indice des Valeurs Unitaires**

L'indice des valeurs unitaires des cuirs et peaux s'est établi à 90,8 points au 3<sup>ème</sup> trimestre 2016. Il enregistre une hausse de 62,0 points, soit 215,4% par rapport à son niveau du 2<sup>ème</sup> trimestre 2016 qui était de 28,8 points.

En glissement annuel, l'indice des valeurs unitaires enregistre une hausse de 8,2 points, soit 9,9%, passant ainsi de 82,6 points au 3<sup>ème</sup> trimestre 2015 à 90,8 points au 3<sup>ème</sup> trimestre 2016.

## **3. INDICES A L'IMPORTATION**

Les indices à l'importation présentés sont : l'indice des valeurs totales, l'indice paasches des prix et l'indice laspeyres des quantités. Ces indices sont obtenus à partir des indices élémentaires des différents produits.

### **3.1- Indices Synthétiques à l'Importation**

En variation trimestrielle, l'indice des valeurs totales (IVT) et l'indice des prix paaches (IPP) ont connu des baisses respectives de 21,8% et 28,4% au 3<sup>ème</sup> trimestre 2016. Quant à l'indice laspeyres des quantités (ILQ), il a enregistré une progression de 9,2%.

En variation annuelle (3<sup>ème</sup> trimestre 2016 par rapport au 3<sup>ème</sup> trimestre 2015), on observe une baisse au niveau de l'ensemble des indices, avec des baisses de 43,0% pour l'IVT, 40,4% pour l'IPP et 4,4% pour l'ILQ.

**Tableau 7: Evolution des Indices Synthétiques à l'Importation**

Base 2012								
Indices	2015			2016			Variation en %	
	2T15	3T15	4T15	1T16	2T16	3T16	Trimestrielle	annuelle
IPP	91,6	106,0	92,5	91,7	88,2	63,2	-28,4	-40,4
ILQ	125,5	116,9	136,8	97,9	102,3	111,8	9,2	-4,4
IVT	115,0	123,9	126,6	89,7	90,3	70,6	-21,8	-43,0

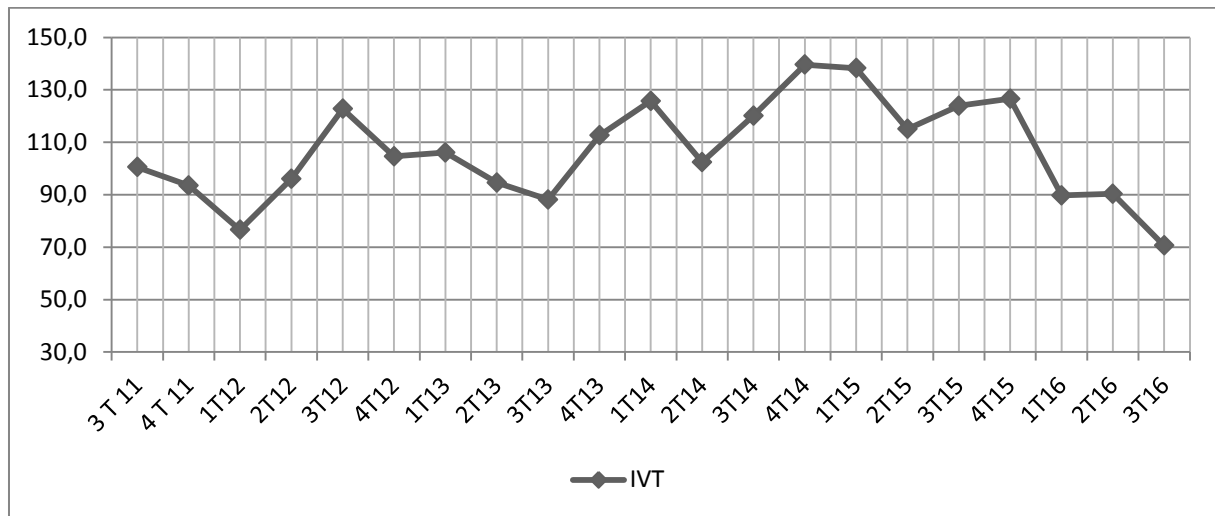
Source : INS

### 3.1.1- Indice des Valeurs Totales à l'Importation

Au 3<sup>ème</sup> trimestre 2016, l'indice des valeurs totales (IVT) s'est établi à 70,6 points. Il enregistre ainsi une baisse de 19,7 points, soit 21,8% par rapport à son niveau du 2<sup>ème</sup> trimestre 2016 qui était de 90,3 points. Cette baisse de l'IVT est en liaison avec celle des valeurs des principaux produits d'importation appartenant au panier tels que les combustibles (-15,5%), les céréales (-22,2%), le groupe de produits sel, soufre, chaux et ciment (-20,6%), les produits laitiers (-24,2%), les voitures (-16,8%), les sucres et sucrerie (-57,3%) et les médicaments (-24,0%).

En glissement annuel, l'indice des valeurs totales à l'importation a connu une baisse de 43,0% due à celle des valeurs des principaux produits d'importation tels que les combustibles (-75,9%), les céréales (-31,2%), les produits laitiers (-20,8%), les sucres et sucreries (-52,6%), les voitures (-39,0%), les matières grasses (-24,1%) et les médicaments (-10,0%).

**Graphique 4 : Evolution de l'Indice des Valeurs Totales (IVT) à l'Importation**



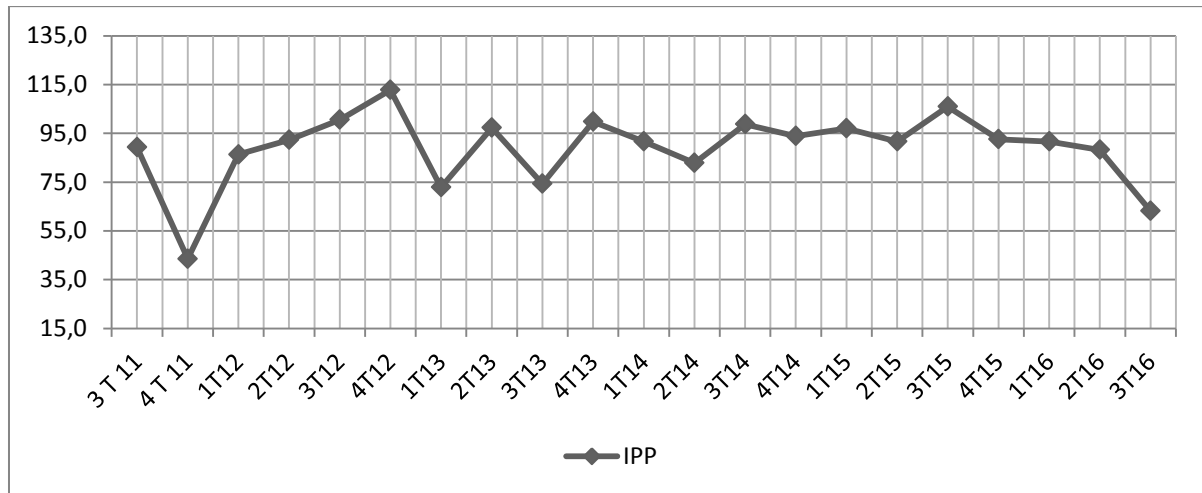
Source : INS

### 3.1.2- Indice Paasches des Prix (IPP) à l'Importation

L'indice paasches des prix à l'importation s'est établi à 63,2 points au 3<sup>ème</sup> trimestre 2016. Il enregistre ainsi une baisse de 25,1 points, soit 28,4% par rapport à son niveau du 2<sup>ème</sup> trimestre 2016 qui était de 88,2 points. Cette baisse s'explique par celle des indices des valeurs unitaires à l'importation des combustibles (-2,7%), du groupe de produits sel, soufre, chaux et ciment (-4,7%), des matières grasses (-28,7%), des produits laitiers (-6,4%), des médicaments (-20,0%) et des voitures (-16,2%).

En glissement annuel (3<sup>ème</sup> trimestre 2016 par rapport au 3<sup>ème</sup> trimestre 2015), l'indice des prix à l'importation s'est établi à 63,2 points au 3<sup>ème</sup> trimestre 2016, soit une baisse de 40,4% par rapport à son niveau du 3<sup>ème</sup> trimestre 2015 qui était de 106,0 points. Cette baisse est en liaison avec celle des indices des valeurs unitaires à l'importation des sucres et sucreries (-8,1%), des voitures (-12,1%), du groupe de produits sel, soufre, chaux et ciment (-8,2%), des médicaments (-9,8%) et des matières grasses (-46,4%).

**Graphique 5 : Evolution de l'Indice Paasche des Prix (IPP) à l'Importation**



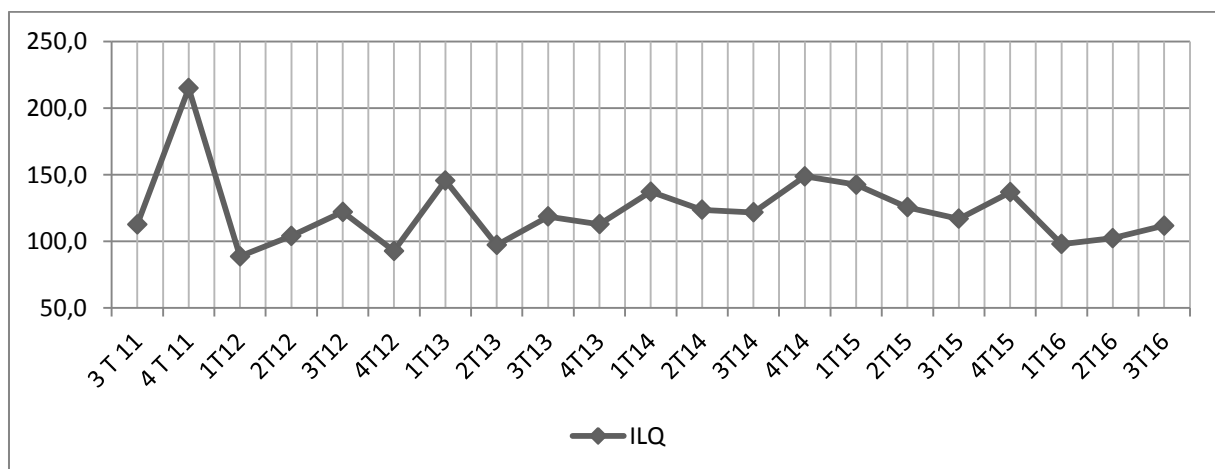
Source : INS

### 3.1.3- Indice Laspeyres des Quantités (ILQ) à l'Importation

Au 3<sup>ème</sup> trimestre 2016, l'indice laspeyres des quantités ou l'indice des volumes s'est établi à 111,8 points contre 102,3 points au trimestre précédent, soit une hausse de 9,2%. Cette hausse est imputable à celle des quantités d'importation des matières grasses (+69,1%).

En glissement annuel, l'indice des volumes a connu une baisse de 4,4% au 3<sup>ème</sup> trimestre 2016 qui est due essentiellement à celle des quantités d'importation des combustibles (-79,0%), des céréales (-37,6%), des produits laitiers (-34,7%), des voitures (-30,6%) et des sucres et sucreries (-48,5%).

**Graphique 6 : Evolution de l'Indice Laspeyres de Quantité (ILQ) à l'Importation**



Source : INS

## 3.2- Indice des Produits à l'Importation

### 3.2.1- Combustibles et Huiles Minéraux

**Tableau 8: Evolution des Indices des Combustibles et Huiles Minéraux**

Base 2012								
Indices	2015			2016			Variation en %	
	2T15	3T15	4T15	1T16	2T16	3T16	Trimestrielle	annuelle
IVT	225,2	310,2	436,3	194,9	88,5	74,7	-15,5	-75,9
IVU	71,3	125,8	120,2	120,5	148,6	144,7	-2,7	15,0
IQT	315,9	246,5	362,9	161,8	59,5	51,7	-13,2	-79,0

Source : INS

#### i) L'Indice des Valeurs Totales

Au 3<sup>ème</sup> trimestre 2016, l'indice des valeurs totales des combustibles et huiles minéraux s'est établi à 74,7 points. Il enregistre ainsi une baisse de 13,8 points soit 15,5% par rapport à son niveau du 2<sup>ème</sup> trimestre 2016 qui était de 88,5 points.

Comparé au 3<sup>ème</sup> trimestre 2015, c'est-à-dire en glissement annuel, l'indice des valeurs a perdu 235,5 points soit 75,9% au 3<sup>ème</sup> trimestre 2016. En effet, l'indice des valeurs totales était à 310,2 points au 3<sup>ème</sup> trimestre 2015 contre 74,7 points au 3<sup>ème</sup> trimestre 2016.

#### ii) L'Indice des Volumes

Au 3<sup>ème</sup> trimestre 2016, l'indice des volumes s'est établi à 51,7 points. Il enregistre ainsi une baisse de 7,9 points soit 13,2% par rapport à son niveau du 2<sup>ème</sup> trimestre 2016 qui était de 59,5 points.

Comparé au 3<sup>ème</sup> trimestre 2015, c'est-à-dire en glissement annuel, l'indice des volumes a perdu 194,9 points soit 79,0% au 3<sup>ème</sup> trimestre 2016. En effet, l'indice des volumes était à 246,5 points au 3<sup>ème</sup> trimestre 2015 contre 51,7 points au 3<sup>ème</sup> trimestre 2016.

### iii) L'Indice des Valeurs Unitaires

Au 3<sup>ème</sup> trimestre 2016, l'indice des valeurs unitaires s'est établi à 144,7 points. Il enregistre ainsi une baisse de 4,0 points soit 2,7% par rapport à son niveau du 2<sup>ème</sup> trimestre 2016 qui était de 148,6 points.

En glissement annuel, l'indice des valeurs unitaires a enregistré une hausse de 15,0%, passant ainsi de 125,8 points au 3<sup>ème</sup> trimestre 2015 à 144,7 points à la même période de 2016.

### 3.2.2- Céréales dont le Riz

**Tableau 9: Evolution des Indices à l'Importation des Céréales**

Base 2012								
Indices	2015			2016			Variation en %	
	2T15	3T15	4T15	1T16	2T16	3T16	Trimestrielle	annuelle
IVT	91,9	106,1	106,9	93,7	93,8	73,0	-22,2	-31,2
IVU	83,5	78,9	105,6	71,0	85,6	87,0	1,6	10,3
IQT	110,0	134,5	101,2	131,9	109,6	83,9	-23,5	-37,6

Source : INS

### i) L'Indice des Valeurs Totales

L'indice des valeurs totales des céréales s'est établi à 73,0 points au 3<sup>ème</sup> trimestre 2016 contre 93,8 points au 2<sup>ème</sup> trimestre 2016, soit une baisse de 22,2%.

En glissement annuel, c'est-à-dire comparé au même trimestre de 2015, l'indice des valeurs a régressé de 33,1 points, soit une baisse de 31,2% au 3<sup>ème</sup> trimestre 2016.

### ii) L'Indice des Volumes

Au 3<sup>ème</sup> trimestre 2016, l'indice des volumes s'est établi à 83,9 points, enregistrant ainsi une baisse de 25,7 points, soit 23,5% par rapport à son niveau du 2<sup>ème</sup> trimestre 2016 qui était de 109,6 points.

En glissement annuel, l'indice des volumes est passé de 134,5 points au 3<sup>ème</sup> trimestre 2015 à 83,9 points au 3<sup>ème</sup> trimestre 2016, soit une baisse de 37,6%.

### iii) L'Indice des Valeurs Unitaires

L'indice des valeurs unitaires s'est établi à 87,0 points au 3<sup>ème</sup> trimestre 2016. Il a enregistré une hausse de 1,6% par rapport à son niveau du 2<sup>ème</sup> trimestre 2016 qui était de 85,6 points.

En glissement annuel, l'indice des valeurs unitaires a enregistré une hausse de 10,3%, passant ainsi de 78,9 points au 3<sup>ème</sup> trimestre 2015 à 87,0 points au 3<sup>ème</sup> trimestre 2016.

### 3.2.3- Sel, Souffre, Chaux et Ciment

**Tableau 10: Evolution des Indices du Sel, Chaux et Ciment**

Base 2012								
Indices	2015			2016			Variation en %	
	2T15	3T15	4T15	1T16	2T16	3T16	Trimestrielle	annuelle
IVT	137,1	95,3	116,1	97,9	119,6	95,0	-20,6	-0,3
IVU	89,1	86,9	90,8	86,4	83,7	79,8	-4,7	-8,2
IQT	153,9	109,7	127,9	113,4	142,9	119,1	-16,7	8,6

Source : INS

### i) L'Indice des Valeurs Totales

Au 3<sup>ème</sup> trimestre 2016, l'indice des valeurs totales du groupe de produits sel, souffre, chaux et ciment s'est établi à 95,0 points. Il enregistre ainsi une baisse de 20,6% par rapport à son niveau du 2<sup>ème</sup> trimestre 2016, qui était de 119,6 points.

Comparé au même trimestre 2015, c'est-à-dire en variation annuelle, l'indice des valeurs a régressé de 0,3% avec 95,3 points au 3<sup>ème</sup> trimestre 2015 contre 95,0 points à la même période de 2016.



## ii) L'Indice des Volumes

Au 3<sup>ème</sup> trimestre 2016, l'indice des volumes s'est établi à 119,1 points, enregistrant ainsi une baisse de 23,8 points, soit 16,7% par rapport à son niveau du 2<sup>ème</sup> trimestre 2016 qui était de 142,9 points.

En glissement annuel, l'indice des volumes a gagné 9,4 points soit 8,6% avec 109,7 points au 3<sup>ème</sup> trimestre 2015 contre 119,1 points à la même période de 2016.

## iii) L'Indice des Valeurs Unitaires

L'indice des valeurs unitaires s'est établi à 79,8 points au 3<sup>ème</sup> trimestre 2016. Il a enregistré une baisse de 4,7% par rapport à son niveau du 2<sup>ème</sup> trimestre 2016, qui était de 83,7 points.

En glissement annuel, l'indice des valeurs unitaires a connu une baisse de 8,2% avec 79,8 points au 3<sup>ème</sup> trimestre 2016 contre 86,9 points au 3<sup>ème</sup> trimestre 2015.

### 3.2.4- Médicaments

**Tableau 11: Evolution des Indices des Produits Pharmaceutiques**

Base 2012								
Indices	2015			2016			Variation en %	
	2T15	3T15	4T15	1T16	2T16	3T16	Trimestrielle	annuelle
IVT	95,7	119,9	129,2	127,0	142,1	108,0	-24,0	-10,0
IVU	183,7	199,6	141,5	163,8	225,1	180,1	-20,0	-9,8
IQT	52,1	60,1	91,3	77,5	63,1	59,9	-5,0	-0,2

Source : INS

## i) L'Indice des Valeurs Totales

L'indice des valeurs totales des médicaments s'est établi à 108,0 points au 3<sup>ème</sup> trimestre 2016 contre 142,1 points au 2<sup>ème</sup> trimestre 2016, soit une baisse de 24,0%.

En glissement annuel, c'est-à-dire comparé au 3<sup>ème</sup> trimestre de 2015, l'indice des valeurs a perdu 12,0 points, soit une baisse de 10,0% des valeurs des importations de médicaments au même trimestre 2016.

## ii) L'Indice des Volumes

Au 3<sup>ème</sup> trimestre 2016, l'indice des volumes s'est établi à 59,9 points. Il enregistre ainsi une baisse de 3,2 points, soit 5,0% par rapport à son niveau du 2<sup>ème</sup> trimestre 2016, qui était de 63,1 points.

En glissement annuel, l'indice des volumes a régressé de 0,1 points soit une diminution de 0,2% du volume des importations des produits pharmaceutiques.

## iii) L'indice des Valeurs Unitaires

L'indice des Valeurs Unitaires s'est établi à 180,1 points au 3<sup>ème</sup> trimestre 2016. Il enregistre une baisse de 45,0 points, soit 20,0% par rapport à son niveau du 2<sup>ème</sup> trimestre 2016, qui était de 225,1 points.

En glissement annuel, l'indice des valeurs unitaires enregistre une baisse de 9,8%, passant ainsi de 199,6 points au 3<sup>ème</sup> trimestre 2015 à 180,1 points au 3<sup>ème</sup> trimestre 2016.

### 3.2.5- Lait et Crème de Lait

**Tableau 12 : Evolution des Indices des Produits Laitiers**

Indices	Base 2012							
	2015			2016			Variation en %	
	2T15	3T15	4T15	1T16	2T16	3T16	Trimestrielle	annuelle
IVT	121,5	104,2	90,8	73,8	108,8	82,5	-24,2	-20,8
IVU	92,0	75,5	69,3	66,6	97,9	91,7	-6,4	21,4
IQT	132,1	137,9	131,0	110,8	111,1	90,0	-19,0	-34,7

Source : INS

### i) L'Indice des Valeurs Totales

Au 3<sup>ème</sup> trimestre 2016, l'indice des valeurs totales des produits laitiers s'est établi à 82,5 points. Il enregistre ainsi une baisse de 26,3 points, soit 24,2% par rapport à son niveau du 2<sup>ème</sup> trimestre 2016 qui était de 108,8 points.

Comparé au même trimestre de 2015, c'est-à-dire en glissement annuel, l'indice des valeurs a perdu 21,7 points, soit 20,8% des valeurs des importations des produits laitiers.

### ii) L'Indice des Volumes

L'indice des volumes des produits laitiers a enregistré une baisse de 19,0% en variation trimestrielle, passant ainsi de 111,1 points au 2<sup>ème</sup> trimestre 2016 à 90,0 points au 3<sup>ème</sup> trimestre 2016.

En glissement annuel, l'indice des volumes a régressé de 47,9 points au 3<sup>ème</sup> trimestre 2016, soit une baisse de 34,7% des quantités d'importation par rapport au 3<sup>ème</sup> trimestre 2015.

### iii) L'Indice des Valeurs Unitaires

L'indice des valeurs unitaires s'est établi à 91,7 points au 3<sup>ème</sup> trimestre 2016 contre 97,9 points au 2<sup>ème</sup> trimestre 2016, soit une baisse de 6,4%.

En glissement annuel, l'indice des valeurs unitaires a enregistré une hausse de 21,4% au 3<sup>ème</sup> trimestre 2016 comparé à la même période de 2015.

## 3.2.6- Matières Grasses Animales ou Végétales

**Tableau 13: Evolution de l'Indice des Matières Grasses Animales ou Végétales**

Base 2012								
Indices	2015			2016			Variation en %	
	2T15	3T15	4T15	1T16	2T16	3T16	Trimestrielle	annuelle
IVT	131,3	172,0	128,4	130,8	108,2	130,5	20,7	-24,1
IVU	118,0	134,7	117,7	112,2	101,2	72,2	-28,7	-46,4
IQT	111,3	127,7	109,1	116,5	106,9	180,7	69,1	41,5

Source : INS

### i) L'Indice des Valeurs Totales

En variation trimestrielle, la progression de 20,7% de l'indice des valeurs totales correspond à une hausse de 22,3 points au 3<sup>ème</sup> trimestre 2016 (130,5 points au 3<sup>ème</sup> trimestre 2016 contre 108,2 points au 2<sup>ème</sup> trimestre 2016).

En glissement annuel, l'indice des valeurs totales a perdu 41,5 points au 3<sup>ème</sup> trimestre 2016, soit une baisse de 24,1% des importations des matières grasses animales ou végétales par rapport au 3<sup>ème</sup> trimestre 2015.

### ii) L'Indice des Volumes

Au 3<sup>ème</sup> trimestre 2016, l'indice des volumes s'est établi à 180,7 points. Il enregistre ainsi une hausse de 73,9 points soit 69,1% par rapport à son niveau du 2<sup>ème</sup> trimestre 2016 qui était de 106,9 points.

En glissement annuel, l'Indice des volumes a progressé de 41,5%, gagnant ainsi 53,0 points. Il était à 127,7 points au 3<sup>ème</sup> trimestre 2015 et est passé à 180,7 points au 3<sup>ème</sup> trimestre 2016.

### iii) L'indice des Valeurs Unitaires

L'indice des valeurs unitaires s'est établi à 72,2 points au 3<sup>ème</sup> trimestre 2016. Il enregistre ainsi une baisse de 29,0 points soit 28,7% par rapport à son niveau du 2<sup>ème</sup> trimestre 2016 qui était de 101,2 points.

En glissement annuel, cet indice a perdu 62,5 points, soit 46,4%, passant ainsi de 134,7 points au 3<sup>ème</sup> trimestre 2015 à 72,2 points au 3<sup>ème</sup> trimestre 2016.

## 3.2.7- Voitures, Moteurs, Cycles et Véhicules Terrestres

**Tableau 14: Evolution des Indices des Voitures et Véhicules Terrestres**

**Base 2012**

Indices	2015			2016			Variation en %	
	2T15	3T15	4T15	1T16	2T16	3T16	Trimestrielle	annuelle
IVT	81,0	102,4	103,6	83,1	75,1	62,5	-16,8	-39,0
IVU	64,1	92,7	88,1	93,0	97,3	81,5	-16,2	-12,1
IQT	126,4	110,4	117,6	89,4	77,2	76,6	-0,7	-30,6

Source : INS

### i) L'Indice des Valeurs Totales

Au 3<sup>ème</sup> trimestre 2016, l'indice des valeurs totales s'est établi à 62,5 points. Il enregistre ainsi une baisse de 12,6 points, soit 16,8% par rapport à son niveau du 2<sup>ème</sup> trimestre 2016 qui était de 75,1 points.

En glissement annuel (comparé au même trimestre de 2015), l'indice des valeurs totales a perdu 39,9 points, soit une baisse de 39,0% des valeurs des importations au 3<sup>ème</sup> trimestre 2016.

### ii) L'Indice des Volumes

L'indice des volumes a enregistré une légère baisse trimestrielle de 0,6 points, passant ainsi de 77,2 points au 2<sup>ème</sup> trimestre 2016 à 76,6 points au 3<sup>ème</sup> trimestre 2016. Cette baisse représente 0,7% des quantités d'importation des voitures.

En glissement annuel, l'indice des volumes a régressé de 33,8 points, soit 30,6% au 3<sup>ème</sup> trimestre 2016 par rapport à la même période de 2015.

### iii) L'Indice des Valeurs Unitaires

L'indice des valeurs unitaires s'est établi à 81,5 points au 3<sup>ème</sup> trimestre 2016 contre 97,3 points au 2<sup>ème</sup> trimestre 2016, soit une baisse de 16,2%.

En glissement annuel, l'indice des valeurs unitaires a enregistré une baisse de 12,1%. Cet indice, qui était à 92,7 points au 3<sup>ème</sup> trimestre 2015, est passé à 81,5 au 3<sup>ème</sup> trimestre 2016.

## 3.2.8- Sucres et Sucrieries

**Tableau 15: Evolution des Indices des Sucres et Sucrieries**

**Base 2012**

Indices	2015			2016			Variation en %	
	2T15	3T15	4T15	1T16	2T16	3T16	Trimestrielle	annuelle
IVT	174,9	107,4	70,2	60,8	119,2	50,9	-57,3	-52,6
IVU	105,8	121,3	111,2	106,3	109,2	111,5	2,1	-8,1
IQT	165,3	88,6	63,2	57,2	109,2	45,6	-58,2	-48,5

Source : INS

### **i) L'Indice des Valeurs Totales**

Au 3<sup>ème</sup> trimestre 2016, l'indice des valeurs totales s'est établi à 50,9 points. Il enregistre ainsi une baisse de 68,3 points, soit 57,3% par rapport à son niveau du 2<sup>ème</sup> trimestre 2016 qui était de 119,2 points.

Comparé au même trimestre de 2015, l'Indice des valeurs totales a régressé de 56,6 points, soit une baisse de 52,6% des valeurs d'importation au 3<sup>ème</sup> trimestre 2016.

### **ii) L'Indice des Volumes**

L'indice des volumes a enregistré une baisse de 63,5 points au 3<sup>ème</sup> trimestre 2016, passant ainsi de 109,2 points au 2<sup>ème</sup> trimestre 2016 à 45,6 points au 3<sup>ème</sup> trimestre 2016. Cette baisse représente 58,2% des quantités d'importation du groupe de produits sucres et sucreries.

En glissement annuel, l'indice des volumes a régressé de 48,5%. Cet indice a perdu 42,9 points au 3<sup>ème</sup> trimestre 2016 par rapport à la même période de 2015.

### **iii) L'Indice des Valeurs Unitaires**

L'indice des valeurs unitaires s'est établi à 111,5 points au 3<sup>ème</sup> trimestre 2016 contre 109,2 points au 2<sup>ème</sup> trimestre 2016, soit une hausse de 2,1%.

En glissement annuel, l'indice des valeurs unitaires a enregistré une baisse de 8,1%, passant ainsi de 121,3 points au 3<sup>ème</sup> trimestre 2015 à 111,5 points au 3<sup>ème</sup> trimestre 2016.

## **4. AUTRES INDICES DU COMMERCE EXTERIEUR**

D'autres indices sont calculés afin de compléter les informations fournies par les indices précédemment analysés. Il s'agit de l'indice des termes de l'échange (ITE) et de l'indice du gain de l'échange (IGE).

### **4.1-Indice des Termes de l'Echange**

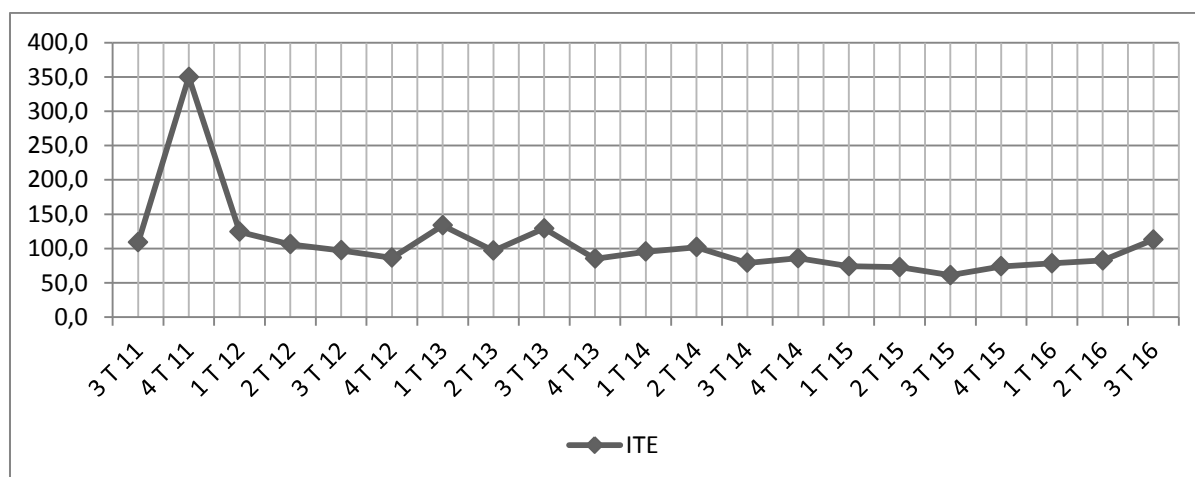
Les termes de l'échange correspondent au quotient de l'indice paasche des prix à l'exportation et de l'indice paasche des prix à l'importation. Ils indiquent

les variations des conditions de concurrence entre le marché intérieur et le marché extérieur.

Au 3<sup>ème</sup> trimestre 2016, l'indice des termes de l'échange s'est établi à 112,9 points. Il enregistre ainsi une hausse de 30,2 points, soit 36,6% par rapport à son niveau du 2<sup>ème</sup> trimestre 2016 qui était de 82,7 points. Autrement dit, la croissance des prix à l'exportation est de 36,6% plus forte que celle des prix à l'importation.

En glissement annuel, l'indice des termes de l'échange a gagné 51,7 points, soit une hausse de 84,5%. L'indice était de 61,2 points au 3<sup>ème</sup> trimestre 2015 contre 112,9 points au 3<sup>ème</sup> trimestre 2016.

**Graphique 7 : Evolution de l'Indice des Termes de l'Echange**



Source : INS

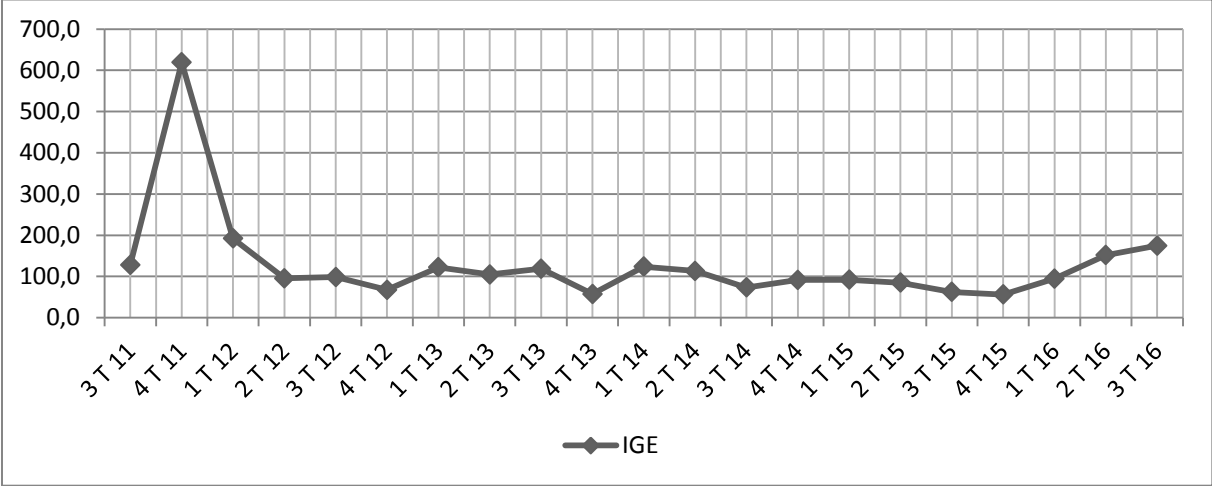
#### **4.2- Indice du Gain à l'Exportation**

Cet indice est le rapport de l'indice des termes de l'échange à l'indice paasche des quantités à l'exportation. Il traduit les gains obtenus par le pays en exportant ses produits vers l'étranger. Un indice inférieur à cent (100) signifie un faible gain tiré des exportations.

Ainsi, au 3<sup>ème</sup> trimestre 2016, l'indice du gain à l'exportation s'est établi à 174,6 points. Il enregistre ainsi une hausse de 22,9 points, soit 15,1% par rapport à son niveau du 2<sup>ème</sup> trimestre 2016 qui était de 151,7 points. Autrement dit, la croissance de l'indice des termes de l'échange est 15,1% fois plus forte que celle de l'indice des quantités à l'exportation. Cela traduit une détérioration du gain de l'échange.

Comparé au même trimestre 2015, l'indice du gain à l'exportation a connu une hausse de 112,1 points, soit 179,3%. Il était à 62,5 points au 3<sup>ème</sup> trimestre 2015 contre 174,6 points à la même période de 2016.

**Graphique 8 : Evolution de l'Indice du Gain à l'Exportation (IGE)**



Source : INS



## Annexe A: Les Principaux Indices Trimestriels

	Importation			Exportation			Autres Indices	
	IPP	IVT	ILQ	IPP	IVT	ILQ	ITE	IGE
<b>4 T 09</b>	59,1	91	154	84,5	58,6	69,4	142,9	220,7
<b>1 T 10</b>	30,8	97,8	317,7	67,7	48,7	72	219,9	327,7
<b>2 T 10</b>	86,9	113,6	130,7	70,9	65,4	92,3	81,5	101,1
<b>3 T 10</b>	78,1	114,5	146,5	80,6	61,4	76,1	103,2	260,7
<b>4 T 10</b>	60,5	107,4	177,3	76,6	52,4	68,5	126,6	239
<b>1 T 11</b>	113,7	129,6	114	89,9	50	55,6	79,1	118,6
<b>2 T 11</b>	99,8	127,6	127,9	89,4	61	68,2	89,6	137,8
<b>3 T 11</b>	89,3	100,5	112,5	97,2	75,2	77,4	108,8	127,7
<b>4 T 11</b>	43,5	93,5	214,8	152,1	120,9	79,4	349,7	619,2
<b>1 T 12</b>	86,3	76,6	88,7	107,4	68,7	63,9	124,4	192,1
<b>2 T 12</b>	92,3	96,1	104,1	97,9	108,9	111,3	106,1	95,3
<b>3 T 12</b>	100,6	122,7	122	97,9	97,9	100	97,3	98,3
<b>4 T 12</b>	112,8	104,6	92,8	97,5	124,5	127,7	86,5	67,5
<b>1 T 13</b>	72,8	106,1	145,6	97,4	106,5	109,4	133,7	122,3
<b>2 T 13</b>	97,3	94,6	97,2	94	89,2	94,8	96,7	104,6
<b>3 T 13</b>	74,3	88,1	118,6	96,1	103,5	107,8	129,2	118,6
<b>4 T 13</b>	99,8	112,6	112,8	84,9	123,2	145,2	85,0	57,4
<b>1 T 14</b>	91,7	125,7	137,1	87,4	64,4	73,6	95,4	123,8
<b>2 T 14</b>	82,9	102,4	123,6	84,4	82,5	97,7	101,9	113,3
<b>3 T 14</b>	98,7	120,1	121,7	78,1	85,4	109,3	79,1	73,4
<b>4 T 14</b>	93,9	139,6	148,7	80,6	76,7	95,2	85,9	91,3
<b>1 T 15</b>	97,0	138,3	142,5	72,1	60,1	83,4	74,3	92,0
<b>2 T 15</b>	91,6	115,0	125,5	66,8	59,8	89,5	72,9	84,7
<b>3 T 15</b>	106,0	123,9	116,9	64,9	57,2	88,1	61,2	62,5
<b>4 T 15</b>	92,5	126,6	136,8	68,5	95,9	140,1	74,0	56,2
<b>1 T 16</b>	91,7	89,7	97,9	71,9	66,1	92,0	78,4	94,5
<b>2 T 16</b>	88,2	90,3	102,3	73,0	42,7	58,5	82,7	151,7
<b>3 T 16</b>	63,2	70,6	111,8	71,3	49,0	68,6	112,9	174,6

Source : INS

## Annexe B : Principaux Indices Annuels

	Importation			Exportation			AUTRES INDICES	
	IPP	IVT	ILQ	IPP	IVT	ILQ	ITE	IGE
<b>2008</b>	75,2	69,5	92	88,3	59,6	66,9	119	210,8
<b>2009</b>	39,7	80,7	227,2	88	57,9	66,3	252,4	370
<b>2010</b>	64,1	108,3	193,1	73,9	57	77,2	132,8	232,1
<b>2011</b>	86,6	112,8	142,3	107,2	76,8	70,1	156,8	250,8
<b>2012</b>	79,8	99,6	136	111,6	81,4	72,2	103,6	113,3
<b>2013</b>	86,1	100,4	118,6	93,1	105,6	114,3	111,2	100,7
<b>2014</b>	90,8	105,3	116,4	96,7	104,5	108	90,6	100,4
<b>2015</b>	96,8	126,0	130,4	96,3	105,9	109,9	74,0	56,2

Source : INS