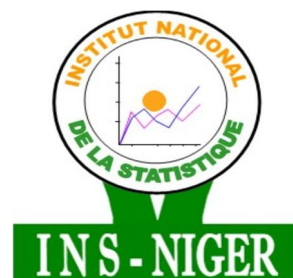


REPUBLIQUE DU NIGER
FRATERNITE-TRAVAIL-PROGRES
MINISTERE DU PLAN

INSTITUT NATIONAL DE LA STATISTIQUE



INDICES DU COMMERCE EXTERIEUR

Edition du quatrième trimestre 2016

Mars 2017

Ce document est un produit de l'Institut National de la Statistique (INS).

Il a été préparé par :

- Monsieur Amadou ISSIFI TCHAMBOU, Chef de Service des Statistiques du Commerce Extérieur ;
- Monsieur Hamadou SEYNI, Service des Statistiques du Commerce Extérieur ;
- Madame Ousmane Aminata DIALLO, Service des Statistiques du Commerce Extérieur.

Il a reçu la contribution des personnes ci-après:

- Monsieur Idrissa ALICHINA KOURGUENI, Directeur Général de l'INS ;
- Monsieur Sani OUMAROU, Secrétaire Général Pi de l'INS, membre du comité de lecture ;
- Monsieur Adamou BOUZOU, Secrétaire Permanent du Conseil National de la Statistique, Président du comité de lecture ;
- Monsieur Saidou DJIBO, Inspecteur des Services Statistiques, membre du comité de lecture ;
- Monsieur Mahamadou CHEKARAO, Directeur de la Comptabilité Nationale, de la Conjoncture et des Etudes Economiques, membre du comité de lecture ;
- Monsieur Tassiou ALMADJIR, Chef de la Division des Comptes Nationaux, membre du comité de lecture ;
- Monsieur Issaka AMADOU MAMANE, Chef de la Division des Statistiques et des Etudes Economiques ;
- Monsieur Issiak Balarabé MAHAMANE, Cellule Suivi-Evaluation, membre du comité de lecture ;
- Monsieur Abdou MAINA, Chef de la Division des Enquêtes, membre du comité de lecture.

La reproduction de ce document a été assurée par :

- Mme Mossi ODILE ECLOU, Chef de Service de l'Imprimerie ;
- Monsieur Abdoulaziz HAMANI, Service de l'Imprimerie ;
- Monsieur Kassou ABDOUL KADER, Service de l'Imprimerie ;
- Monsieur Ousmane DJINGAREY, Service de l'Imprimerie ;
- Monsieur Mohamed MOUSSA, Service de l'Imprimerie ;
- Monsieur Alhassane TAHIROU, Service de l'Imprimerie.

La Diffusion de ce document a été assurée par :

- Monsieur Boubacar ZAKOU, Chef de la Division de l'Imprimerie, de la Documentation, de la Diffusion et de l'Archivage ;
- Madame ABDOURAHAMANE Rabi Mahamadou, Chef de Service de la Documentation, de la Diffusion et de l'Archivage ;
- Madame ALI Hadiza, Division de l'Imprimerie, de la Documentation, de la Diffusion et de l'Archivage.

Table des matières

SIGLES ET ABREVIATIONS.....	4
LISTE DES TABLEAUX.....	5
LISTE DES GRAPHIQUES	5
AVANT-PROPOS.....	6
NOTE METHODOLOGIQUE.....	4
INTRODUCTION	6
RESUME.....	7
I- INDICES A L'EXPORTATION	9
1.1- Indices Synthétiques à l'Exportation	9
1.1.1- Indice des Valeurs Totales (IVT) à l'exportation	9
1.1.2- Indice Paasche des Prix (IPP)	10
1.1.3- Indice Laspeyres des Quantités (ILQ) à l'Exportation.....	11
1.2- Indices des Produits à l'Exportation.....	12
1.2.1- Produits Miniers.....	12
1.2.2- Produits Pétroliers.....	13
1.2.3- Animaux Vivants	14
1.2.4- Oignons et autres légumes.....	15
1.2.5 Cuir et peaux.....	16
2. INDICES A L'IMPORTATION	17
2.1- Indices Synthétiques à l'Importation.....	17
2.1.1- Indice des Valeurs Totales à l'Importation.....	18
2.1.2- Indice Paasches des Prix (IPP) à l'Importation.....	19
2.1.3- Indice Laspeyres des Quantités (ILQ) à l'Importation	20
2.2- Indice des Produits à l'Importation.....	21
2.2.1- Combustibles et Huiles Minérales.....	21
2.2.2- Céréales dont le Riz.....	22
2.2.3- Sel, Souffre, Chaux et Ciment.....	23
2.2.4- Médicaments	24
2.2.5- Lait et Crème de Lait.....	25
2.2.6- Matières Grasses Animales ou Végétales	26
2.2.7- Voitures, Moteurs, Cycles et Véhicules Terrestres.....	27
2.2.8- Sucres et Sucrieries.....	28
3. AUTRES INDICES DU COMMERCE EXTERIEUR	29
3.1-Indice des Termes de l'Echange.....	29
3.2- Indice du Gain à l'Exportation	30
Annexe B : Principaux Indices Annuels.....	33

SIGLES ET ABREVIATIONS

IPP Indice Paache des prix

ILQ Indice Laspeyres des Quantités

IVT Indice des Valeurs Totales

IVU Indice des Valeurs Unitaires

IQT Indice des Quantités Totales

ITE Indice des Termes de l'Echange

IGE Indice du Gain de l'Echange

Mds Milliards

RTA avec :

R = Rang

T = Trimestre

A = Année

4T15 Quatrième trimestre 2015

1T16 Premier trimestre 2016

2T16 Deuxième trimestre 2016

3T16 Troisième trimestre 2016

4T16 Quatrième trimestre 2016

LISTE DES TABLEAUX

Tableau 1 : Evolution des Indices Synthétiques à l'Exportation	9
Tableau 2 : Evolution des Indices à l'Exportation des Produits Miniers.....	12
Tableau 3 : Evolution des Indices à l'Exportation des Produits Pétroliers.....	13
Tableau 4 : Evolution des Indices à l'Exportation d'Animaux Vivants	14
Tableau 5: Evolution des Indices à l'Exportation des Oignons et autres légumes	15
Tableau 6: Evolution des Indices de Cuirs et Peaux	16
Tableau 7: Evolution des Indices Synthétiques à l'Importation	18
Tableau 8: Evolution des Indices des Combustibles et Huiles Minéraux.....	21
Tableau 9: Evolution des Indices à l'Importation des Céréales	22
Tableau 10: Evolution des Indices du Sel, Chaux et Ciment	23
Tableau 11: Evolution des Indices des Produits Pharmaceutiques.....	24
Tableau 12 : Evolution des Indices des Produits Laitiers.....	25
Tableau 13: Evolution de l'Indice des Matières Grasses Animales ou Végétales	26
Tableau 14: Evolution des Indices des Voitures et Véhicules Terrestres	27
Tableau 15: Evolution des Indices des Sucres et Sucrieries.....	28

LISTE DES GRAPHIQUES

Graphique 1 : Indice des Valeurs Totales (IVT) à l'Exportation	10
Graphique 2 : Evolution de l'Indice Paasche des Prix (IPP) à l'Exportation.....	11
Graphique 3 : Evolution de l'Indice Laspeyres de Quantité (ILQ) à l'Exportation	11
Graphique 4 : Evolution de l'Indice des Valeurs Totales (IVT) à l'Importation...	19
Graphique 5 : Evolution de l'Indice Paasche des Prix (IPP) à l'Importation	20
Graphique 6 : Evolution de l'Indice Laspeyres de Quantité (ILQ) à l'Importation	20
Graphique 7 : Evolution de l'Indice des Termes de l'Echange	30
Graphique 8 : Evolution de l'Indice du Gain à l'Exportation (IGE)	31

AVANT-PROPOS

De par sa mission de production statistique, l'Institut National de la Statistique (INS) met à la disposition des décideurs et des utilisateurs un produit dénommé «INDICES DU COMMERCE EXTERIEUR».

Le présent document a pour objet de présenter aux utilisateurs, l'évolution des échanges extérieurs du Niger à travers des indices du commerce extérieur. Il est centré sur l'analyse des évolutions trimestrielles et annuelles des principaux indices du commerce extérieur, notamment les indices synthétiques des valeurs totales, des quantités et des valeurs unitaires.

La présente publication, à parution trimestrielle, vient compléter la publication annuelle, «STATISTIQUES DU COMMERCE EXTERIEUR» et trimestrielle, «BULLETIN TRIMESTRIEL DU COMMERCE EXTERIEUR».

Contact

INSTITUT NATIONAL DE LA STATISTIQUE

182, Rue de la Sirba BP 13416 Niamey – Niger

Tel : +227 20 72 35 60, Fax : +227 20 72 21 74, NIF : 9617/R

<http://.stat-niger.org/statistique>, email: ins@ins.ne

Le Directeur Général

Idrissa ALICHINA KOURGUENI

NOTE METHODOLOGIQUE

Les indices de prix et de volume figurent parmi les éléments d'analyse les plus pertinents pour la gestion des politiques économiques, car permettant la description et la comparaison des variations des grandeurs économiques dans le temps et dans l'espace.

Le but principal du calcul des indices est la recherche d'un aperçu synthétique de l'évolution des phénomènes complexes, permettant ainsi de tirer des conclusions sur la situation conjoncturelle. Les indices du commerce extérieur sont élaborés dans ce cadre.

Cadre méthodologique

Les données utilisées pour le calcul des indices proviennent de l'extraction des données statistiques avec le logiciel EUROTRACE. Le calcul utilise les données du commerce spécial et la **nomenclature** niveau IV du système harmonisé (SH) des Nations Unies.

L'**année de base**, servant de comparaison des grandeurs calculées, est l'année 2012. Une période de référence est définie pour le calcul de ces indices. Il s'agit de la moyenne des quatre trimestres de l'année 2012. Par conséquent, les indices calculés trimestriellement au niveau de cette année ne valent pas 100, mais l'indice relatif à l'année vaut 100. Dès lors, il convient d'utiliser le terme de période de référence. Dans cette publication, quand on indique l'année de base 2012, on fait allusion à la période de référence.

L'**échantillon** a été choisi au vu de l'importance de la liste des marchandises faisant l'objet d'échange entre le Niger et le reste du monde. Les groupes de produits retenus couvrent au moins 80% de la valeur totale des importations (ou des exportations) et sont régulièrement importés (ou exportés) à partir de l'année de base et à chaque trimestre. Un taux de couverture de 94% pour les exportations et de 78 % pour les importations a été retenu.

Calcul des indices synthétiques

Le calcul des indices synthétiques repose sur les formules suivantes :

- **l'indice des prix** ou des valeurs moyennes (valeurs unitaires) est calculé au moyen de la formule de Paasche. C'est un indice à pondérations variables déterminées à partir des valeurs courantes ;

- **l'indice de volume** (ou de quantité) est déterminé selon la formule de Laspeyres. C'est un indice à pondérations fixes déterminées à partir des valeurs de l'année de base ;
- **l'indice des valeurs totales** est un indice simple. Il est le quotient des valeurs moyennes d'une année courante et la valeur moyenne de référence (de l'année de base).

Calcul des indices par groupe de produits

L'**indice des valeurs unitaires** pour un groupe de produits se calcule en faisant une moyenne pondérée des Indices de valeurs unitaires des produits constituant le groupe.

L'**indice des valeurs totales** est le quotient des valeurs moyennes d'une année courante et la valeur moyenne de référence du groupe de produits concernés.

L'**indice des quantités** est obtenu à partir des deux autres indices, en effectuant le rapport entre l'indice des valeurs totales et l'indice des valeurs unitaires.

INTRODUCTION

Les indices de prix et de volume figurent parmi les éléments d'analyse les plus pertinents pour la gestion des politiques économiques, car permettant la description et la comparaison des variations des grandeurs économiques dans le temps et dans l'espace.

Le but principal du calcul des indices est la recherche d'un aperçu synthétique de l'évolution des phénomènes complexes, permettant ainsi de tirer des conclusions sur la situation conjoncturelle. Les indices du commerce extérieur sont élaborés dans ce cadre.

Parmi les données de base servant à l'établissement des statistiques du commerce extérieur, figurent les quantités (en kg) et les valeurs (en FCFA). Par contre, les prix ne font pas l'objet d'un relevé. Ainsi, l'évolution des prix ne peut être calculée que sur la base des valeurs moyennes définies comme le rapport entre la valeur et la quantité. Par abus de langage, on utilise le terme indice des prix à la place de l'indice des valeurs unitaires.

Les indices synthétiques et les indices par produit ou groupe de produits sont les principaux indicateurs calculés.

Le présent document comprend quatre (4) parties :

- à la première partie, il est fait une analyse de l'évolution des indices à l'exportation ;
- la deuxième partie est consacrée à l'analyse de l'évolution des indices à l'importation ;
- la troisième partie est consacrée à l'évolution d'autres indices du commerce extérieur ;
- enfin, la dernière partie est constituée d'annexes indiquant les différents indices calculés.

RESUME

Au quatrième trimestre 2016, relativement à l'exportation, l'indice laspeyres des quantités (ILQ) et l'indice des valeurs totales (IVT) ont connu des hausses respectives de 122,6% et 49,4%. Par contre, l'indice des prix (IPP) a connu une baisse de 32,9% au 4^{ème} trimestre 2016 contre une baisse de 2,2% au trimestre précédent.

La hausse de l'IVT à l'exportation est en liaison avec celle des valeurs des produits miniers (+23,9%), des produits pétroliers (+137,3%) et des animaux vivants (+123,4%).

La progression de l'indice laspeyres des quantités à l'exportation est imputable essentiellement à celle des produits miniers (+50,1%), des produits pétroliers (+123,6%), des cuirs et peaux (+121,2%) et des animaux vivants (+66,3%).

La baisse de l'indice des prix (IPP) à l'exportation résulte de celle des produits miniers (-17,4%), des oignons et autres légumes (-12,7%) et des cuirs et peaux (-73,5%).

Au quatrième trimestre, relativement à l'importation, l'indice des valeurs totales (IVT) et l'indice laspeyres des quantités (ILQ) ont connu des hausses respectives de 67,4% et 144,0%. Par contre, l'indice paasches des prix (IPP) a enregistré une baisse de 31,4%.

La hausse de l'IVT à l'importation est en liaison avec celle des valeurs des principaux produits d'importation tels que les combustibles (+119,2%), le groupe de produits « sel, soufre, chaux et ciment » (+40,3%), les médicaments (+29,8%), les voitures (+140,9%), des céréales (+11,8%) et les sucres et sucrerie (+111,8%).

La hausse de l'indice des volumes est imputable à celle des quantités d'importation des combustibles (+130,0%), des céréales (+15,4%), des médicaments (+25,3%), des voitures (+27,7%) et des sucres et sucreries (+118,5%).

La baisse de l'indice des prix s'explique par celle des indices des valeurs unitaires à l'importation des combustibles (-4,7%), des produits laitiers (-14,3%), des céréales (-3,1%) et des sucres et sucreries (-3,0%).

Au 4^{ème} trimestre 2016, l'indice des termes de l'échange s'est établi à 110,5 points enregistrant ainsi une baisse de 2,2% par rapport à son niveau du

3^{ème} trimestre 2016 qui était de 112,9 points. Ainsi, la croissance des prix à l'exportation est de 2,2% moins forte que celle des prix à l'importation.

Au 4^{ème} trimestre 2016, l'indice du gain à l'exportation s'est établi à 100,8 points enregistrant ainsi une baisse de 42,3% par rapport à son niveau du 3^{ème} trimestre 2016 qui était de 174,6 points. Ainsi, la croissance de l'indice des termes de l'échange est 42,3% fois moins forte que celle de l'indice des quantités à l'exportation. Cela traduit une détérioration du gain à l'exportation des produits du Niger.

I- INDICES A L'EXPORTATION

Les indices calculés sont l'indice des valeurs totales, l'indice paasche des prix et l'indice laspeyres des quantités. Ces indices sont obtenus à partir des indices élémentaires des différents produits.

1.1- Indices Synthétiques à l'Exportation

En variation trimestrielle, l'indice laspeyres des quantités (ILQ) et l'indice des valeurs totales (IVT) ont connu des hausses respectives de 122,6% et 49,4% au 4^{ème} trimestre 2016 après des hausses respectives de 17,3% et 14,7% au 3^{ème} trimestre 2016. Quant à l'indice des prix (IPP), il a régressé de 32,9% au 4^{ème} trimestre 2016 contre une baisse de 2,2% au trimestre précédent.

En variation annuelle, l'indice Paasche des prix (IPP) et l'indice des valeurs totales (IVT) ont connu des baisses respectives de 30,1% et 23,7% au 4^{ème} trimestre 2016. Par contre, l'indice laspeyres des quantités (ILQ) a connu une hausse de 9,1%.

Tableau 1 : Evolution des Indices Synthétiques à l'Exportation

base 2012							
Indices	2015	2016				Variation en %	
	4T15	1T16	2T16	3T16	4T16	Trimestrielle	annuelle
IPP	68,5	71,9	73,0	71,3	47,9	-32,9	-30,1
ILQ	140,1	92,0	58,5	68,6	152,8	122,6	9,1
IVT	95,9	66,1	42,7	49,0	73,2	49,4	-23,7

Source : INS

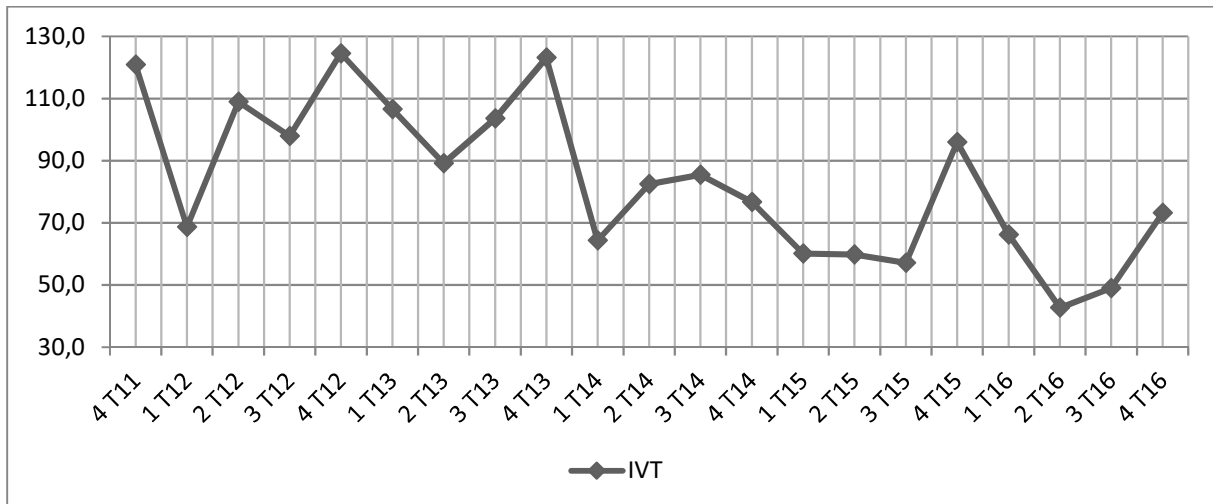
1.1.1- Indice des Valeurs Totales (IVT) à l'exportation

Au quatrième trimestre 2016, l'indice des valeurs totales (IVT) s'est établi à 73,2 points. Il enregistre ainsi une hausse de 24,2 points, soit 49,4% par rapport à son niveau du 3^{ème} trimestre 2016 qui était de 49,0 points. Cette hausse de l'IVT à l'exportation est en liaison avec celle des valeurs des produits miniers (+23,9%), des produits pétroliers (+137,3%) et des animaux vivants (+123,4%).

En glissement annuel (4^{ème} trimestre 2016 par rapport au 4^{ème} trimestre 2015), l'indice des valeurs totales à l'exportation a connu une baisse de 23,7% due à

la régression des valeurs d'exportation des produits miniers (-40,2%) et des cuirs et peaux (-68,9%).

Graphique 1 : Indice des Valeurs Totales (IVT) à l'Exportation



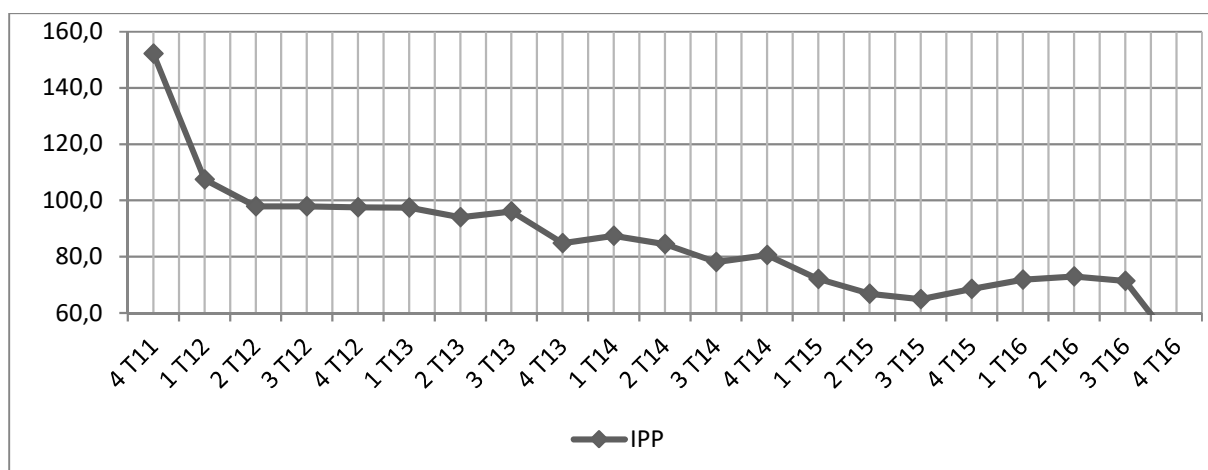
Source : INS

1 .1.2- Indice Paasche des Prix (IPP)

L'indice des prix à l'exportation s'est établi à 47,9 points au 4^{ème} trimestre 2016. Il enregistre ainsi une baisse de 23,4 points, soit 32,9% par rapport à son niveau du 3^{ème} trimestre 2016 qui était de 71,3 points. Cette baisse résulte de celle observée au niveau des produits miniers (-17,4%), des oignons et autres légumes (-12,7%) et des cuirs et peaux (-73,5%).

En glissement annuel (4^{ème} trimestre 2016 par rapport au 4^{ème} trimestre 2015), l'indice des prix à l'exportation s'est établi à 47,9 points au 4^{ème} trimestre 2016. A la même période de 2015, l'indice était de 68,5 points, soit une baisse de 20,6 points (-30,1%). Cette baisse est en liaison avec celle des valeurs des produits miniers (-9,9%), des oignons et autres légumes (-36,0%), des animaux vivants (-20,2%) et des cuirs et peaux (-78,5%).

Graphique 2 : Evolution de l'Indice Paasche des Prix (IPP) à l'Exportation



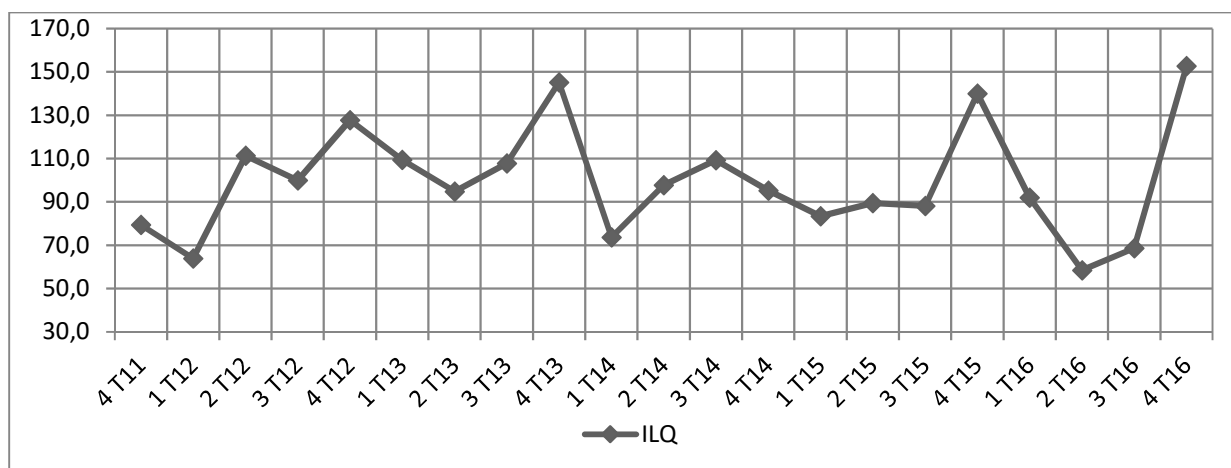
Source : INS

1.1.3- Indice Laspeyres des Quantités (ILQ) à l'Exportation

Au 4^{ème} trimestre 2016, l'indice laspeyres des quantités s'est établi à 152,8 points contre 68,6 points au trimestre précédent, soit une hausse de 122,6% imputable essentiellement à celle constatée au niveau des exportations des produits miniers (+50,1%), des produits pétroliers (+123,6%), des cuirs et peaux (+121,2%) et des animaux vivants (+66,3%).

En glissement annuel (4^{ème} trimestre 2016 par rapport au 4^{ème} trimestre 2015), l'indice des volumes a connu une hausse de 9,1% qui est en liaison avec celle des quantités d'exportation des produits pétroliers (+22,8%), des animaux vivants (+346,1%), des oignons et autres légumes (+68,9%) et des cuirs et peaux (+44,7%).

Graphique 3 : Evolution de l'Indice Laspeyres de Quantité (ILQ) à l'Exportation



Source : INS

1.2- Indices des Produits à l'Exportation

1.2.1- Produits Miniers

Les produits miniers, essentiellement l'uranium et l'or représentent 58,1% de l'ensemble des exportations en valeur du pays au titre du quatrième trimestre 2016.

Tableau 2 : Evolution des Indices à l'Exportation des Produits Miniers

base 2012							
Indices	2015	2016				Variation en %	
	4T15	1T16	2T16	3T16	4T16	Trimestrielle	annuelle
IVT	100,2	59,2	40,8	48,4	60,0	23,9	-40,2
IVU	76,5	88,5	86,6	83,5	68,9	-17,4	-9,9
IQT	131,0	66,9	47,0	58,0	87,0	50,1	-33,6

Source : INS

i) L'Indice des Valeurs Totales

L'indice des valeurs totales des produits miniers s'est établi à 60,0 points au 4^{ème} trimestre 2016 contre 48,4 points au trimestre précédent. Cet indice a gagné 11,6 points, soit une hausse de 23,9%. En effet, les recettes d'exportation des produits miniers étaient de 57,5 milliards au 4^{ème} trimestre 2016 contre 46,4 milliards au 3^{ème} trimestre 2016.

En variation annuelle, par rapport au 4^{ème} trimestre 2015, l'indice des valeurs totales a perdu 40,2 points, soit une baisse de 40,2% des valeurs des exportations des produits miniers.

ii) L'Indice des Volumes

En variation trimestrielle, l'indice des volumes a gagné 29,0 points, soit (+50,1%), passant ainsi de 58,0 points au 3^{ème} trimestre 2016 à 87,0 points au 4^{ème} trimestre 2016.

En glissement annuel, l'indice des volumes est passé de 131,0 points au 4^{ème} trimestre 2015 à 87,0 points au 4^{ème} trimestre 2016, soit une baisse de 33,6%.

iii) L'Indice des Valeurs Unitaires

L'indice des valeurs unitaires des produits miniers s'est établi à 68,9 points au 4^{ème} trimestre 2016. Il enregistre une baisse de 14,6 points, soit (-17,4%) par rapport à son niveau du 3^{ème} trimestre 2016 qui était de 83,5 points.

En variation annuelle, c'est-à-dire par rapport au 4^{ème} trimestre 2015, l'indice des valeurs unitaires enregistre une baisse de 7,5 points, soit 9,9%, passant ainsi de 76,5 points au 4^{ème} trimestre 2015 à 68,9 points au 4^{ème} trimestre 2016.

1.2.2- Produits Pétroliers

Au 4^{ème} trimestre 2016, les produits pétroliers représentent 35,1% de l'ensemble des valeurs des exportations du pays.

Tableau 3 : Evolution des Indices à l'Exportation des Produits Pétroliers

base 2012							
Indices	2015	2016				Variation en %	
	4T15	1T16	2T16	3T16	4T16	Trimestrielle	annuelle
IVT	99,1	96,7	47,2	53,8	127,8	137,3	28,9
IVU	50,3	52,1	50,0	49,7	52,8	6,1	4,9
IQT	197,1	185,6	94,4	108,3	242,1	123,6	22,8

Source : INS

i) L'Indice des Valeurs Totales

L'indice des valeurs totales des produits pétroliers s'est établi à 127,8 points au 4^{ème} trimestre 2016 contre 53,8 points au trimestre précédent. Il a donc gagné 73,9 points, soit une hausse de 137,3%.

En variation annuelle, par rapport au 4^{ème} trimestre 2015, l'indice des valeurs totales a progressé de 28,7 points au 4^{ème} trimestre 2016, soit 28,9%.

ii) L'Indice des Volumes

En variation trimestrielle, l'indice des volumes a progressé de 133,8 points, passant de 108,3 points au 3^{ème} trimestre 2016 à 242,1 points au 4^{ème} trimestre 2016, soit une hausse de 123,6%.

En glissement annuel, l'indice des volumes est passé de 197,1 points au 4^{ème} trimestre 2015 à 242,1 points au 4^{ème} trimestre 2016, soit une hausse de 22,8%.

iii) L'Indice des Valeurs Unitaires

L'indice des valeurs unitaires des produits pétroliers s'est établi à 52,8 points au 4^{ème} trimestre 2016. Il enregistre une hausse de 6,1% par rapport à son niveau du 3^{ème} trimestre 2016 qui était de 49,7 points.

En variation annuelle, l'indice des valeurs unitaires enregistre une hausse de 4,9%, passant ainsi de 50,3 points au 4^{ème} trimestre 2015 à 52,8 points au 4^{ème} trimestre 2016.

1.2.3- Animaux Vivants

Tableau 4 : Evolution des Indices à l'Exportation d'Animaux Vivants

base 2012							
Indices	2015	2016				Variation en %	
	4T15	1T16	2T16	3T16	4T16	Trimestrielle	annuelle
IVT	11,9	25,6	23,3	19,0	42,4	123,4	256,0
IVU	126,6	63,9	82,8	75,2	101,0	34,4	-20,2
IQT	9,4	40,0	28,1	25,2	42,0	66,3	346,1

Source : INS

i) L'Indice des Valeurs Totales

L'indice des valeurs totales des animaux vivants enregistre une hausse de 123,4% au 4^{ème} trimestre 2016, soit une progression de 23,4 points en variation trimestrielle.

En glissement annuel, l'indice des valeurs totales est passé de 11,9 points au 4^{ème} trimestre 2015 à 42,4 points au 4^{ème} trimestre 2016 soit une hausse de 256,0%.

ii) L'Indice des Volumes

En variation trimestrielle, l'indice des volumes a gagné 16,7 points, soit une hausse de 66,3%. Ainsi, cet indice qui était à 25,2 points au 3^{ème} trimestre 2016 est passé à 42,0 points au 4^{ème} trimestre 2016.

En glissement annuel, l'indice des volumes est passé de 9,4 points au 4^{ème} trimestre 2015 à 42,0 points au 4^{ème} trimestre 2016, soit une hausse de 346,1%.

iii) L'Indice des Valeurs Unitaires

L'indice des valeurs unitaires des animaux vivants s'est établi à 101,0 points au 4^{ème} trimestre 2016. Il enregistre une hausse de 25,8 points, soit 34,4% par rapport à son niveau du 3^{ème} trimestre 2016 qui était de 75,2 points.

En glissement annuel, l'indice des valeurs unitaires enregistre une baisse de 20,2%, passant ainsi de 126,6 points au 4^{ème} trimestre 2015 à 101,0 points au 4^{ème} trimestre 2016.

1.2.4- Oignons et autres légumes

Tableau 5: Evolution des Indices à l'Exportation des Oignons et autres légumes

base 2012							
Indices	2015	2016				Variation en %	
	4T15	1T16	2T16	3T16	4T16	Trimestrielle	annuelle
IVT	39,4	48,1	62,2	50,9	42,5	-16,5	8,0
IVU	93,9	66,6	70,1	68,8	60,1	-12,7	-36,0
IQT	41,9	72,3	88,7	74,0	70,8	-4,4	68,9

Source : INS

i) L'Indice des Valeurs Totales

Pour les oignons et autres légumes, l'indice des valeurs totales enregistre une baisse de 16,5%, passant de 50,9 points au 3^{ème} trimestre 2016 à 42,5 points au 4^{ème} trimestre 2016.

En glissement annuel, l'indice des valeurs totales est passé de 39,4 points au 4^{ème} trimestre 2015 à 42,5 points au 4^{ème} trimestre 2016, soit une hausse de 8,0%.

ii) L'Indice des Volumes

Au 4^{ème} trimestre 2016, l'indice des volumes s'est établi à 70,8 points. Il a enregistré ainsi une baisse de 3,2 points, soit 4,4% par rapport à son niveau du 3^{ème} trimestre 2016 qui était de 74,0 points.

En glissement annuel, l'indice des volumes est passé de 41,9 points au 4^{ème} trimestre 2015 à 70,8 points au 4^{ème} trimestre 2016, soit une hausse de 68,9%.

iii) L'Indice des Valeurs Unitaires

L'indice des valeurs unitaires des oignons et autres légumes s'est établi à 60,1 points au 4^{ème} trimestre 2016. Il a enregistré ainsi une baisse de 8,8 points, soit 12,7% par rapport à son niveau du 3^{ème} trimestre 2016 qui était de 68,8 points.

En glissement annuel, l'indice des valeurs unitaires a enregistré une baisse de 33,8 points, soit 36,0%, passant ainsi de 93,9 points au 4^{ème} trimestre 2015 à 60,1 points à la même période de 2016.

1.2.5 Cuirs et peaux

Tableau 6: Evolution des Indices de Cuirs et Peaux

base 2012							
Indices	2015	2016				Variation en %	
	4T15	1T16	2T16	3T16	4T16	Trimestrielle	annuelle
IVT	155,6	99,1	15,4	82,6	48,4	-41,4	-68,9
IVU	111,9	97,9	28,8	90,8	24,1	-73,5	-78,5
IQT	139,0	101,2	53,4	90,9	201,2	121,2	44,7

Source : INS

i) L'Indice des Valeurs Totales

L'indice des valeurs totales des cuirs et peaux enregistre une régression de 34,2 points, soit une baisse de 41,4% en variation trimestrielle.

En glissement annuel, l'indice des valeurs totales est passé de 155,6 points au 4^{ème} trimestre 2015 à 48,4 points au 4^{ème} trimestre 2016 soit une baisse de 68,9%.

ii) L'Indice des Volumes

En variation trimestrielle, l'indice des volumes a gagné 110,2 points, soit une hausse de 121,2%. Ainsi, l'indice des volumes qui était à 90,9 points au 3^{ème} trimestre 2016 est passé à 201,2 points au 4^{ème} trimestre 2016.

En glissement annuel, l'indice des volumes est passé de 139,0 points au 4^{ème} trimestre 2015 à 201,2 points au 4^{ème} trimestre 2016, soit une hausse de 44,7%.

iii) L'Indice des Valeurs Unitaires

L'indice des valeurs unitaires des cuirs et peaux s'est établi à 24,1 points au 4^{ème} trimestre 2016. Il enregistre une baisse de 66,8 points, soit 73,5% par rapport à son niveau du 3^{ème} trimestre 2016 qui était de 90,8 points.

En glissement annuel, l'indice des valeurs unitaires enregistre une baisse de 87,8 points, soit 78,5%, passant ainsi de 111,9 points au 4^{ème} trimestre 2015 à 24,1 points au 4^{ème} trimestre 2016.

2. INDICES A L'IMPORTATION

Les indices à l'importation présentés sont : l'indice des valeurs totales, l'indice paasches des prix et l'indice laspeyres des quantités. Ces indices sont obtenus à partir des indices élémentaires des différents produits.

2.1- Indices Synthétiques à l'Importation

En variation trimestrielle, l'indice des valeurs totales (IVT) et l'indice laspeyres des quantités (ILQ) ont connu des hausses respectives de 67,4% et 144,0% au

4^{ème} trimestre 2016. Quant à l'indice paasches des prix (IPP), il a enregistré une régression de 31,4%.

En variation annuelle (4^{ème} trimestre 2016 par rapport au 4^{ème} trimestre 2015), on observe des baisses de 6,6% pour l'indice des valeurs totales (IVT) et 53,2% pour l'indice paasches des prix (IPP). L'indice laspeyres des quantités (ILQ) a connu une progression de 99,4% sur la même période.

Tableau 7: Evolution des Indices Synthétiques à l'Importation

base 2012							
Indices	2015	2016				Variation en %	
	4T15	1T16	2T16	3T16	4T16	Trimestrielle	annuelle
IPP	92,5	91,7	88,2	63,2	43,4	-31,4	-53,2
ILQ	136,8	97,9	102,3	111,8	272,8	144,0	99,4
IVT	126,6	89,7	90,3	70,6	118,3	67,4	-6,6

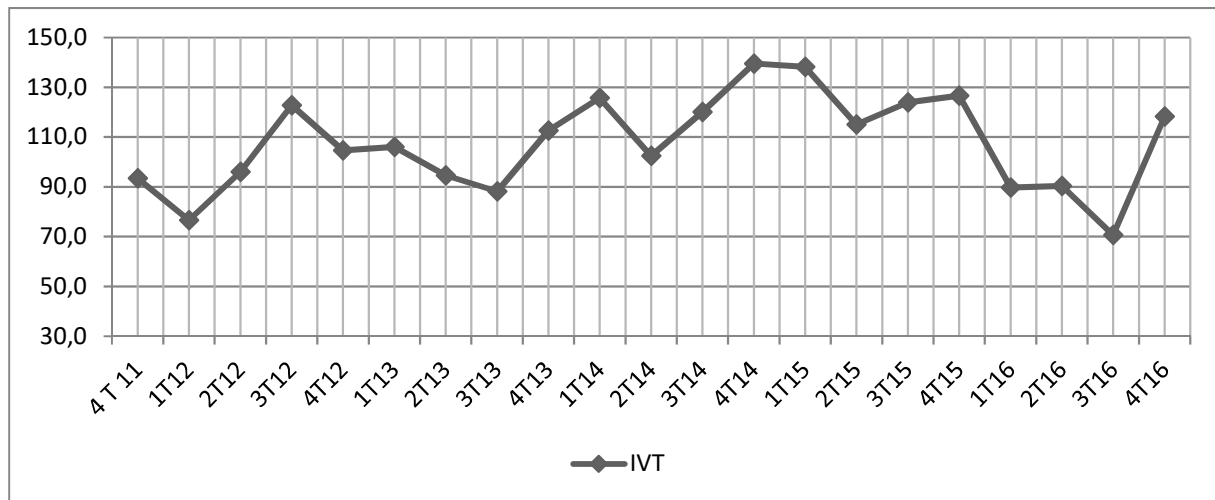
Source : INS

2.1.1- Indice des Valeurs Totales à l'Importation

Au 4^{ème} trimestre 2016, l'indice des valeurs totales (IVT) s'est établi à 118,3 points. Il enregistre ainsi une hausse de 47,6 points, soit 67,4% par rapport à son niveau du 3^{ème} trimestre 2016 qui était de 70,6 points. Cette hausse de l'IVT est en liaison avec celle des valeurs des principaux produits d'importation appartenant au panier tels que les combustibles (+119,2%), le groupe de produits « sel, soufre, chaux et ciment » (+40,3%), les médicaments (+29,8%), les voitures (+140,9%), des céréales (+11,8%) et les sucres et sucrerie (+111,8%).

En glissement annuel, l'indice des valeurs totales à l'importation a connu une baisse de 6,6% due à celle des valeurs des principaux produits d'importation tels que les combustibles (-62,4%), les céréales (-23,7%), les matières grasses (-18,7%) et les produits laitiers (-24,5%).

Graphique 4 : Evolution de l'Indice des Valeurs Totales (IVT) à l'Importation



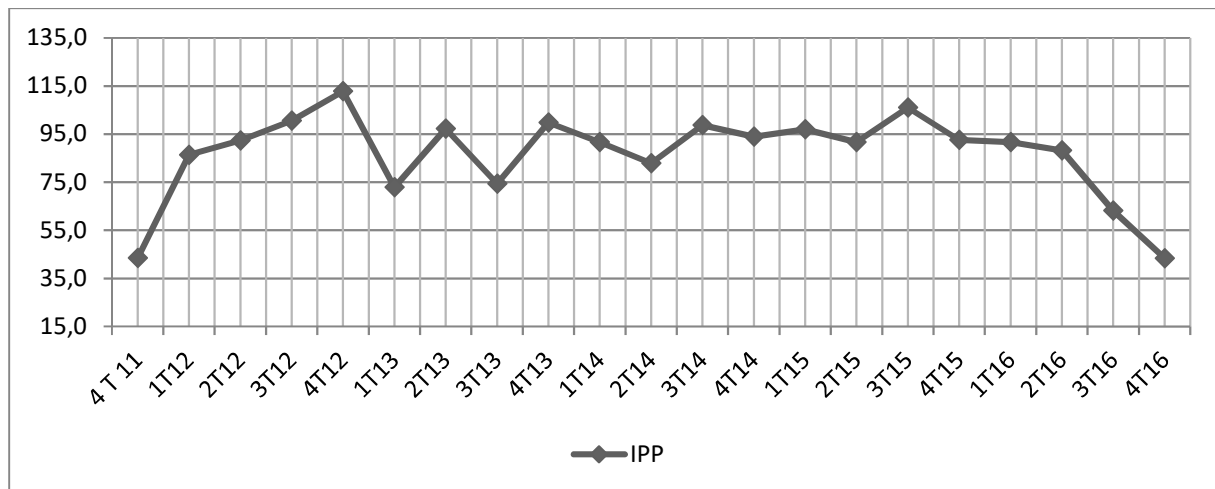
Source : INS

2.1.2- Indice Paasches des Prix (IPP) à l'Importation

L'indice paasches des prix à l'importation s'est établi à 43,4 points au 4^{ème} trimestre 2016. Il enregistre ainsi une baisse de 19,8 points, soit 31,4% par rapport à son niveau du 3^{ème} trimestre 2016 qui était de 63,2 points. Cette baisse s'explique par celle des indices des valeurs unitaires à l'importation des combustibles (-4,7%), des produits laitiers (-14,3%), des céréales (-3,1%) et des sucres et sucreries (-3,0%).

En glissement annuel (4^{ème} trimestre 2016 par rapport au 4^{ème} trimestre 2015), l'indice des prix à l'importation s'est établi à 43,4 points au 4^{ème} trimestre 2016, soit une baisse de 53,2% par rapport à son niveau du 4^{ème} trimestre 2015 qui était de 92,5 points. Cette baisse est en liaison avec celle des indices des valeurs unitaires à l'importation des céréales (-20,2%), des matières grasses (-38,6%) et des sucres et sucreries (-2,7%).

Graphique 5 : Evolution de l'Indice Paasche des Prix (IPP) à l'Importation



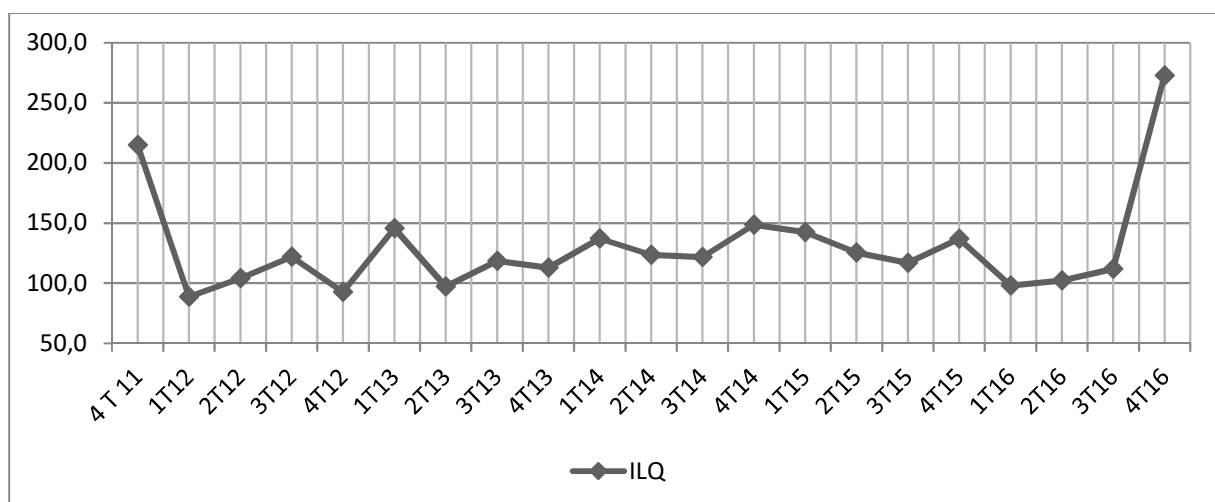
Source : INS

2.1.3- Indice Laspeyres des Quantités (ILQ) à l'Importation

Au 4^{ème} trimestre 2016, l'indice laspeyres des quantités ou l'indice des volumes s'est établi à 272,8 points contre 111,8 points au trimestre précédent, soit une hausse de 144,0%. Cette hausse est imputable à celle des quantités d'importation des combustibles (+130,0%), des céréales (+15,4%), des médicaments (+25,3%), des voitures (+27,7%) et des sucres et sucreries (+118,5%).

En glissement annuel, l'indice des volumes a connu une hausse de 99,4% au 4^{ème} trimestre 2016 qui est due essentiellement à celle des quantités d'importation des matières grasses (+32,5%) , des sucres et sucreries (+57,9%).

Graphique 6 : Evolution de l'Indice Laspeyres de Quantité (ILQ) à l'Importation



Source : INS

2.2- Indice des Produits à l'Importation

2.2.1- Combustibles et Huiles Minéraux

Tableau 8: Evolution des Indices des Combustibles et Huiles Minéraux

base 2012							
Indices	2015	2016				Variation en %	
	4T15	1T16	2T16	3T16	4T16	Trimestrielle	annuelle
IVT	436,3	194,9	88,5	74,7	163,8	119,2	-62,4
IVU	120,2	120,5	148,6	144,7	137,9	-4,7	14,7
IQT	362,9	161,8	59,5	51,7	118,8	130,0	-67,3

Source : INS

i) L'Indice des Valeurs Totales

Au 4^{ème} trimestre 2016, l'indice des valeurs totales des combustibles et huiles minéraux s'est établi à 163,8 points. Il enregistre ainsi une hausse de 89,1 points soit 119,2% par rapport à son niveau du 3^{ème} trimestre 2016 qui était de 74,7 points.

Comparé au 4^{ème} trimestre 2015, c'est-à-dire en glissement annuel, l'indice des valeurs totales a perdu 272,5 points soit 62,4% au 4^{ème} trimestre 2016. En effet, l'indice des valeurs totales était à 436,3 points au 4^{ème} trimestre 2015 contre 163,8 points au 4^{ème} trimestre 2016.

ii) L'Indice des Volumes

Au 4^{ème} trimestre 2016, l'indice des volumes s'est établi à 118,8 points. Il enregistre ainsi une hausse de 67,1 points, soit 130,0% par rapport à son niveau du 3^{ème} trimestre 2016 qui était de 51,7 points.

Comparé au 4^{ème} trimestre 2015, c'est-à-dire en glissement annuel, l'indice des volumes a perdu 244,1 points, soit 67,3% au 4^{ème} trimestre 2016. En effet, l'indice des volumes était à 362,9 points au 4^{ème} trimestre 2015 contre 118,8 points au 4^{ème} trimestre 2016.

iii) L'Indice des Valeurs Unitaires

Au 4^{ème} trimestre 2016, l'indice des valeurs unitaires s'est établi à 137,9 points. Il enregistre ainsi une baisse de 6,8 points, soit 4,7% par rapport à son niveau du 3^{ème} trimestre 2016 qui était de 144,7 points.

En glissement annuel, l'indice des valeurs unitaires a enregistré une hausse de 14,7%, passant ainsi de 120,2 points au 4^{ème} trimestre 2015 à 137,9 points à la même période de 2016.

2.2.2- Céréales dont le Riz

Tableau 9: Evolution des Indices à l'Importation des Céréales

base 2012							
Indices	2015	2016				Variation en %	
	4T15	1T16	2T16	3T16	4T16	Trimestrielle	annuelle
IVT	106,9	93,7	93,8	73,0	81,6	11,8	-23,7
IVU	105,6	71,0	85,6	87,0	84,3	-3,1	-20,2
IQT	101,2	131,9	109,6	83,9	96,8	15,4	-4,3

Source : INS

i) L'Indice des Valeurs Totales

L'indice des valeurs totales des céréales s'est établi à 81,6 points au 4^{ème} trimestre 2016 contre 73,0 points au 3^{ème} trimestre 2016, soit une hausse de 11,8%.

En glissement annuel, c'est-à-dire comparé au même trimestre de 2015, l'indice des valeurs a régressé de 25,3 points, soit une baisse de 23,7% au 4^{ème} trimestre 2016.

ii) L'Indice des Volumes

Au 4^{ème} trimestre 2016, l'indice des volumes s'est établi à 96,8 points, enregistrant ainsi une hausse de 12,9 points, soit 15,4% par rapport à son niveau du 3^{ème} trimestre 2016 qui était de 83,9 points.

En glissement annuel, l'indice des volumes est passé de 101,2 points au 4^{ème} trimestre 2015 à 96,8 points au 4^{ème} trimestre 2016, soit une baisse de 4,3%.

iii) L'Indice des Valeurs Unitaires

L'indice des valeurs unitaires s'est établi à 84,3 points au 4^{ème} trimestre 2016. Il a enregistré une baisse de 3,1% par rapport à son niveau du 3^{ème} trimestre 2016 qui était de 87,0 points.

En glissement annuel, l'indice des valeurs unitaires a enregistré une baisse de 20,2%, passant ainsi de 105,6 points au 4^{ème} trimestre 2015 à 84,3 points au 4^{ème} trimestre 2016.

2.2.3- Sel, Souffre, Chaux et Ciment

Tableau 10: Evolution des Indices du Sel, Chaux et Ciment

base 2012							
Indices	2015	2016				Variation en %	
	4T15	1T16	2T16	3T16	4T16	Trimestrielle	annuelle
IVT	116,1	97,9	119,6	95,0	133,3	40,3	14,8
IVU	90,8	86,4	83,7	79,8	383,7	381,0	322,8
IQT	127,9	113,4	142,9	119,1	34,7	-70,8	-72,9

Source : INS

i) L'Indice des Valeurs Totales

Au 4^{ème} trimestre 2016, l'indice des valeurs totales du groupe de produits « sel, souffre, chaux et ciment » s'est établi à 133,3 points. Il enregistre ainsi une hausse de 40,3% par rapport à son niveau du 3^{ème} trimestre 2016, qui était de 95,0 points.

Comparé au même trimestre de 2015, c'est-à-dire en variation annuelle, l'indice des valeurs totales a progressé de 14,8% avec 116,1 points au 4^{ème} trimestre 2015 contre 133,3 points à la même période de 2016.

ii) L'Indice des Volumes

Au 4^{ème} trimestre 2016, l'indice des volumes s'est établi à 34,7 points, enregistrant ainsi une baisse de 84,4 points, soit 70,8% par rapport à son niveau du 3^{ème} trimestre 2016 qui était de 119,1 points.

En glissement annuel, l'indice des volumes a perdu 93,2 points, soit 72,9% avec 127,9 points au 4^{ème} trimestre 2015 contre 34,7 points à la même période de 2016.

iii) L'Indice des Valeurs Unitaires

L'indice des valeurs unitaires s'est établi à 383,7 points au 4^{ème} trimestre 2016. Il a enregistré une hausse de 381,0% par rapport à son niveau du 3^{ème} trimestre 2016, qui était de 79,8 points.

En glissement annuel, l'indice des valeurs unitaires a connu une hausse de 322,8% avec 383,7 points au 4^{ème} trimestre 2016 contre 90,8 points au 4^{ème} trimestre 2015.

2.2.4- Médicaments

Tableau 11: Evolution des Indices des Produits Pharmaceutiques

base 2012							
Indices	2015	2016				Variation en %	
	4T15	1T16	2T16	3T16	4T16	Trimestrielle	annuelle
IVT	129,2	127,0	142,1	108,0	140,1	29,8	8,4
IVU	141,5	163,8	225,1	180,1	186,4	3,5	31,7
IQT	91,3	77,5	63,1	59,9	75,1	25,3	-17,7

Source : INS

i) L'Indice des Valeurs Totales

L'indice des valeurs totales des médicaments s'est établi à 140,1 points au 4^{ème} trimestre 2016 contre 108,0 points au 3^{ème} trimestre 2016, soit une hausse de 29,8%.

En glissement annuel, c'est-à-dire comparé au 4^{ème} trimestre de 2015, l'indice des valeurs totales a gagné 10,8 points, soit une hausse de 8,4% des valeurs des importations de médicaments au 4^{ème} trimestre 2016.

ii) L'Indice des Volumes

Au 4^{ème} trimestre 2016, l'indice des volumes s'est établi à 75,1 points. Il enregistre ainsi une hausse de 15,2 points, soit 25,3% par rapport à son niveau du 3^{ème} trimestre 2016, qui était de 59,9 points.

En glissement annuel, l'indice des volumes a régressé de 16,2 points soit une diminution de 17,7% du volume des importations des produits pharmaceutiques.

iii) L'indice des Valeurs Unitaires

L'indice des Valeurs Unitaires s'est établi à 186,4 points au 4^{ème} trimestre 2016. Il enregistre une hausse de 6,3 points, soit 3,5% par rapport à son niveau du 3^{ème} trimestre 2016, qui était de 180,1 points.

En glissement annuel, l'indice des valeurs unitaires enregistre une hausse de 31,7%, passant ainsi de 141,5 points au 4^{ème} trimestre 2015 à 186,4 points au 4^{ème} trimestre 2016.

2.2.5- Lait et Crème de Lait

Tableau 12 : Evolution des Indices des Produits Laitiers

base 2012							
Indices	2015	2016				Variation en %	
	4T15	1T16	2T16	3T16	4T16	Trimestrielle	annuelle
IVT	90,8	73,8	108,8	82,5	68,5	-16,9	-24,5
IVU	69,3	66,6	97,9	91,7	78,6	-14,3	13,4
IQT	131,0	110,8	111,1	90,0	87,2	-3,1	-33,5

Source : INS

i) L'Indice des Valeurs Totales

Au 4^{ème} trimestre 2016, l'indice des valeurs totales des produits laitiers s'est établi à 68,5 points. Il enregistre ainsi une baisse de 14,0 points, soit 16,9% par rapport à son niveau du 3^{ème} trimestre 2016 qui était de 82,5 points.

Comparé au même trimestre de l'année 2015, c'est-à-dire en glissement annuel, l'indice des valeurs totales a perdu 22,2 points, soit 24,5% des valeurs des importations des produits laitiers.

ii) L'Indice des Volumes

L'indice des volumes des produits laitiers a enregistré une baisse de 3,1% en variation trimestrielle, passant ainsi de 90,0 points au 3^{ème} trimestre 2016 à 87,2 points au 4^{ème} trimestre 2016.

En glissement annuel, l'indice des volumes a régressé de 43,8 points au 4^{ème} trimestre 2016, soit une baisse de 33,5% des quantités d'importation par rapport au 4^{ème} trimestre 2015.

iii) L'Indice des Valeurs Unitaires

L'indice des valeurs unitaires s'est établi à 78,6 points au 4^{ème} trimestre 2016 contre 91,7 points au 3^{ème} trimestre 2016, soit une baisse de 14,3%.

En glissement annuel, l'indice des valeurs unitaires a enregistré une hausse de 13,4% au 4^{ème} trimestre 2016 comparé à la même période de 2015.

2.2.6- Matières Grasses Animales ou Végétales

Tableau 13: Evolution de l'Indice des Matières Grasses Animales ou Végétales

base 2012							
Indices	2015	2016				Variation en %	
	4T15	1T16	2T16	3T16	4T16	Trimestrielle	annuelle
IVT	128,4	130,8	108,2	130,5	104,4	-20,0	-18,7
IVU	117,7	112,2	101,2	72,2	72,2	0,0	-38,6
IQT	109,1	116,5	106,9	180,7	144,6	-20,0	32,5

Source : INS

i) L'Indice des Valeurs Totales

En variation trimestrielle, la régression de 20,0% de l'indice des valeurs totales correspond à une baisse de 26,1 points au 4^{ème} trimestre 2016 (104,4 points au 4^{ème} trimestre 2016 contre 130,5 points au 3^{ème} trimestre 2016).

En glissement annuel, l'indice des valeurs totales a perdu 24,0 points au 4^{ème} trimestre 2016, soit une baisse de 18,7% des importations des matières grasses animales ou végétales par rapport au 4^{ème} trimestre 2015.

ii) L'Indice des Volumes

Au 4^{ème} trimestre 2016, l'indice des volumes s'est établi à 144,6 points. Il enregistre ainsi une baisse de 36,1 points soit 20,0% par rapport à son niveau du 3^{ème} trimestre 2016 qui était de 180,7 points.

En glissement annuel, l'Indice des volumes a progressé de 32,5%, gagnant ainsi 35,5 points. Il était à 109,1 points au 4^{ème} trimestre 2015 et est passé à 144,6 points au 4^{ème} trimestre 2016.

iii) L'indice des Valeurs Unitaires

L'indice des valeurs unitaires s'est établi à 72,2 points au 4^{ème} trimestre 2016. Il connaît une stabilité par rapport à son niveau du 3^{ème} trimestre 2016 qui était de 72,2 points.

En glissement annuel, cet indice a perdu 45,5 points, soit 38,6%, passant ainsi de 117,7 points au 4^{ème} trimestre 2015 à 72,2 points au 4^{ème} trimestre 2016.

2.2.7- Voitures, Moteurs, Cycles et Véhicules Terrestres

Tableau 14: Evolution des Indices des Voitures et Véhicules Terrestres

base 2012

Indices	2015	2016				Variation en %	
	4T15	1T16	2T16	3T16	4T16	Trimestrielle	annuelle
IVT	103,6	83,1	75,1	62,5	150,5	140,9	45,3
IVU	88,1	93,0	97,3	81,5	153,8	88,7	74,6
IQT	117,6	89,4	77,2	76,6	97,8	27,7	-16,8

Source : INS

i) L'Indice des Valeurs Totales

Au 4^{ème} trimestre 2016, l'indice des valeurs totales s'est établi à 150,5 points. Il enregistre ainsi une hausse de 88,0 points, soit 140,9% par rapport à son niveau du 3^{ème} trimestre 2016 qui était de 62,5 points.

En glissement annuel (comparé au même trimestre de 2015), l'indice des valeurs totales a gagné 46,9 points, soit une hausse de 45,3% des valeurs des importations au 4^{ème} trimestre 2016.

ii) L'Indice des Volumes

L'indice des volumes a enregistré une hausse trimestrielle de 21,2 points, passant ainsi de 76,6 points au 3^{ème} trimestre 2016 à 97,8 points au 4^{ème} trimestre 2016. Cette hausse représente 27,7% des quantités d'importation de voitures.

En glissement annuel, l'indice des volumes a régressé de 19,8 points, soit 16,8% au 4^{ème} trimestre 2016 par rapport à la même période de 2015.

iii) L'Indice des Valeurs Unitaires

L'indice des valeurs unitaires s'est établi à 153,8 points au 4^{ème} trimestre 2016 contre 81,5 points au 3^{ème} trimestre 2016, soit une hausse de 88,7%.

En glissement annuel, l'indice des valeurs unitaires a enregistré une hausse de 74,6%. Cet indice, qui était à 88,1 points au 4^{ème} trimestre 2015, est passé à 153,8 au 4^{ème} trimestre 2016.

2.2.8- Sucres et Sucrieries

Tableau 15: Evolution des Indices des Sucres et Sucrieries

base 2012							
Indices	2015	2016				Variation en %	
	4T15	1T16	2T16	3T16	4T16	Trimestrielle	annuelle
IVT	70,2	60,8	119,2	50,9	107,8	111,8	53,6
IVU	111,2	106,3	109,2	111,5	108,1	-3,0	-2,7
IQT	63,2	57,2	109,2	45,6	99,7	118,5	57,9

Source : INS

i) L'Indice des Valeurs Totales

Au 4^{ème} trimestre 2016, l'indice des valeurs totales s'est établi à 107,8 points. Il enregistre ainsi une hausse de 56,9 points, soit 111,8% par rapport à son niveau du 3^{ème} trimestre 2016 qui était de 50,9 points.

Comparé au même trimestre de l'année 2015, l'Indice des valeurs totales a progressé de 37,6 points, soit une hausse de 53,6% des valeurs d'importation au 4^{ème} trimestre 2016.

ii) L'Indice des Volumes

L'indice des volumes a enregistré une hausse de 54,1 points au 4^{ème} trimestre 2016, passant ainsi de 45,6 points au 3^{ème} trimestre 2016 à 99,7 points au 4^{ème} trimestre 2016. Cette hausse représente 118,5% des quantités d'importation du groupe de produits sucres et sucreries.

En glissement annuel, l'indice des volumes a progressé de 57,9%. Cet indice a gagné 36,6 points au 4^{ème} trimestre 2016 par rapport à la même période de 2015.

iii) L'Indice des Valeurs Unitaires

L'indice des valeurs unitaires s'est établi à 108,1 points au 4^{ème} trimestre 2016 contre 111,5 points au 3^{ème} trimestre 2016, soit une baisse 3,0%.

En glissement annuel, l'indice des valeurs unitaires a enregistré une baisse de 2,7%, passant ainsi de 111,2 points au 4^{ème} trimestre 2015 à 108,1 points au 4^{ème} trimestre 2016.

3. AUTRES INDICES DU COMMERCE EXTERIEUR

D'autres indices sont calculés afin de compléter les informations fournies par les indices précédemment analysés. Il s'agit de l'indice des termes de l'échange (ITE) et de l'indice du gain de l'échange (IGE).

3.1-Indice des Termes de l'Echange

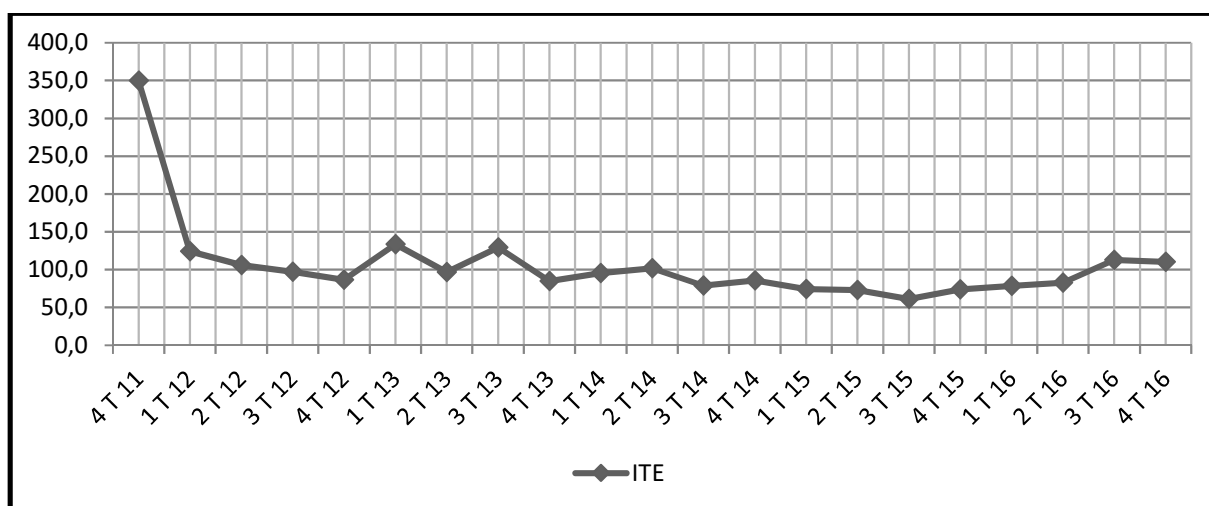
Les termes de l'échange correspondent au quotient de l'indice paasche des prix à l'exportation et de l'indice paasche des prix à l'importation. Ils indiquent

les variations des conditions de concurrence entre le marché intérieur et le marché extérieur.

Au 4^{ème} trimestre 2016, l'indice des termes de l'échange s'est établi à 110,5 points. Il enregistre ainsi une baisse de 2,5 points, soit 2,2% par rapport à son niveau du 3^{ème} trimestre 2016 qui était de 112,9 points. Autrement dit, la croissance des prix à l'exportation est de 2,2% moins forte que celle des prix à l'importation.

En glissement annuel, l'indice des termes de l'échange a gagné 36,4 points, soit une hausse de 49,2%. L'indice était de 74,0 points au 4^{ème} trimestre 2015 contre 110,5 points au 4^{ème} trimestre 2016.

Graphique 7 : Evolution de l'Indice des Termes de l'Echange



Source : INS

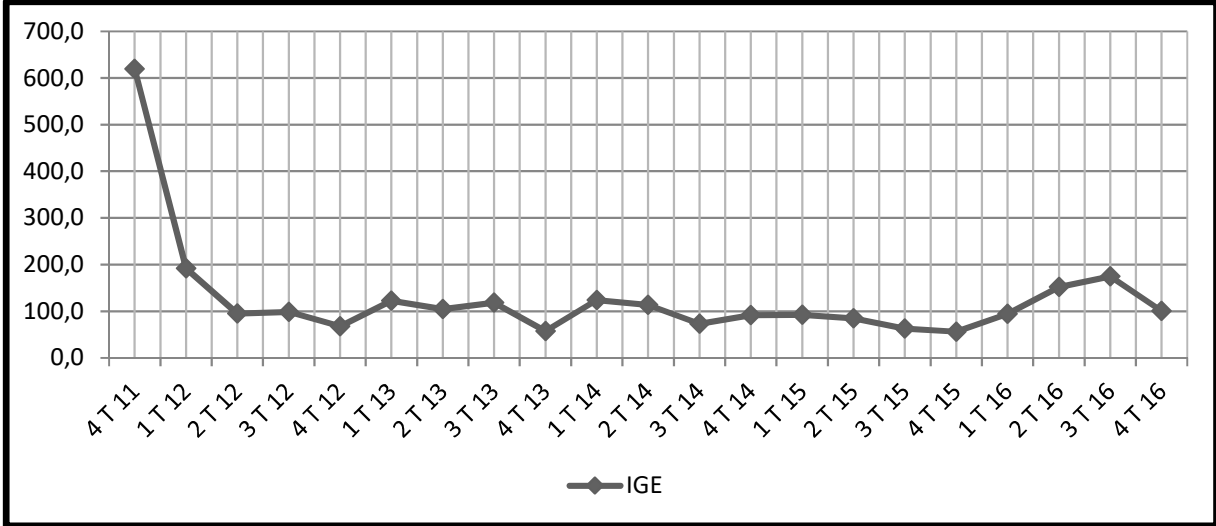
3.2- Indice du Gain à l'Exportation

Cet indice est le rapport de l'indice des termes de l'échange à l'indice paasche des quantités à l'exportation. Il traduit les gains obtenus par le pays en exportant ses produits vers l'étranger. Un indice inférieur à cent (100) signifie un faible gain tiré des exportations.

Ainsi, au 4^{ème} trimestre 2016, l'indice du gain à l'exportation s'est établi à 100,8 points. Il enregistre ainsi une baisse de 73,8 points, soit 42,3% par rapport à son niveau du 3^{ème} trimestre 2016 qui était de 174,6 points. Autrement dit, la croissance de l'indice des termes de l'échange est 42,3% fois moins forte que celle de l'indice des quantités à l'exportation. Cela traduit une détérioration du gain à l'exportation des produits du Niger.

Comparé au même trimestre 2015, l'indice du gain à l'exportation a connu une hausse de 44,6 points, soit 79,4%. Il était à 56,2 points au 4^{ème} trimestre 2015 contre 100,8 points à la même période de 2016.

Graphique 8 : Evolution de l'Indice du Gain à l'Exportation (IGE)



Source : INS

Annexe A: Les Principaux Indices Trimestriels

	Importation			Exportation			Autres Indices	
	IPP	IVT	ILQ	IPP	IVT	ILQ	ITE	IGE
4 T 09	59,1	91	154	84,5	58,6	69,4	142,9	220,7
1 T 10	30,8	97,8	317,7	67,7	48,7	72	219,9	327,7
2 T 10	86,9	113,6	130,7	70,9	65,4	92,3	81,5	101,1
3 T 10	78,1	114,5	146,5	80,6	61,4	76,1	103,2	260,7
4 T 10	60,5	107,4	177,3	76,6	52,4	68,5	126,6	239
1 T 11	113,7	129,6	114	89,9	50	55,6	79,1	118,6
2 T 11	99,8	127,6	127,9	89,4	61	68,2	89,6	137,8
3 T 11	89,3	100,5	112,5	97,2	75,2	77,4	108,8	127,7
4 T 11	43,5	93,5	214,8	152,1	120,9	79,4	349,7	619,2
1 T 12	86,3	76,6	88,7	107,4	68,7	63,9	124,4	192,1
2 T 12	92,3	96,1	104,1	97,9	108,9	111,3	106,1	95,3
3 T 12	100,6	122,7	122	97,9	97,9	100	97,3	98,3
4 T 12	112,8	104,6	92,8	97,5	124,5	127,7	86,5	67,5
1 T 13	72,8	106,1	145,6	97,4	106,5	109,4	133,7	122,3
2 T 13	97,3	94,6	97,2	94	89,2	94,8	96,7	104,6
3 T 13	74,3	88,1	118,6	96,1	103,5	107,8	129,2	118,6
4 T 13	99,8	112,6	112,8	84,9	123,2	145,2	85,0	57,4
1 T 14	91,7	125,7	137,1	87,4	64,4	73,6	95,4	123,8
2 T 14	82,9	102,4	123,6	84,4	82,5	97,7	101,9	113,3
3 T 14	98,7	120,1	121,7	78,1	85,4	109,3	79,1	73,4
4 T 14	93,9	139,6	148,7	80,6	76,7	95,2	85,9	91,3
1 T 15	97,0	138,3	142,5	72,1	60,1	83,4	74,3	92,0
2 T 15	91,6	115,0	125,5	66,8	59,8	89,5	72,9	84,7
3 T 15	106,0	123,9	116,9	64,9	57,2	88,1	61,2	62,5
4 T 15	92,5	126,6	136,8	68,5	95,9	140,1	74,0	56,2
1 T 16	91,7	89,7	97,9	71,9	66,1	92,0	78,4	94,5
2 T 16	88,2	90,3	102,3	73,0	42,7	58,5	82,7	151,7
3 T 16	63,2	70,6	111,8	71,3	49,0	68,6	112,9	174,6
4 T 16	43,4	118,3	272,8	47,9	73,2	152,8	110,5	100,8

Source : INS

Annexe B : Principaux Indices Annuels

	Importation			Exportation			AUTRES INDICES	
	IPP	IVT	ILQ	IPP	IVT	ILQ	ITE	IGE
2008	75,2	69,5	92	88,3	59,6	66,9	119	210,8
2009	39,7	80,7	227,2	88	57,9	66,3	252,4	370
2010	64,1	108,3	193,1	73,9	57	77,2	132,8	232,1
2011	86,6	112,8	142,3	107,2	76,8	70,1	156,8	250,8
2012	79,8	99,6	136	111,6	81,4	72,2	103,6	113,3
2013	86,1	100,4	118,6	93 ,1	105,6	114,3	111,2	100,7
2014	90,8	105,3	116,4	96,7	104,5	108	90,6	100,4
2015	87,2	107,2	123,0	96,3	105,9	109,9	70,6	73,9
2016	93,3	115,2	123,8	93,1	105,6	114,3	96,1	130,4

Source : INS