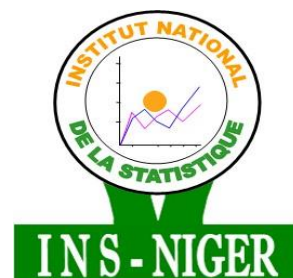


REPUBLIQUE DU NIGER  
FRATERNITE-TRAVAIL-PROGRES  
MINISTERE DU PLAN

---

INSTITUT NATIONAL DE LA STATISTIQUE



## INDICES DU COMMERCE EXTERIEUR

**Edition du deuxième (2<sup>ème</sup>) trimestre 2018**

**Août 2018**

**Ce document est un produit de l'Institut National de la Statistique (INS).**

**Il a été préparé par :**

- Monsieur Amadou ISSIFI TCHAMBOU, Chef de Service des Statistiques du Commerce Extérieur ;
- Monsieur Hamadou SEYNI, Service des Statistiques du Commerce Extérieur ;
- Madame Ousmane Aminata DIALLO, Service des Statistiques du Commerce Extérieur.

**Il a reçu la contribution des personnes ci-après :**

- Monsieur Idrissa ALICHINA KOURGUENI, Directeur Général de l'INS ;
- Monsieur Adamou BOUZOU, Coordonnateur du Secrétariat Permanent du Conseil National de la Statistique, Président du comité de lecture ;
- Monsieur Sani OUMAROU, Conseiller du Directeur Général, membre du comité de lecture ;
- Monsieur Saidou DJIBO, Inspecteur des Services Statistiques, membre du comité de lecture ;
- Monsieur Mahamadou CHEKARAO, Directeur de la Comptabilité Nationale, de la Conjoncture et des Etudes Economiques, membre du comité de lecture ;
- Monsieur Tassiou ALMADJIR, Chef de la Division des Comptes Nationaux, membre du comité de lecture ;
- Monsieur Issaka AMADOU MAMANE, Chef de la Division des Statistiques et des Etudes Economiques ;
- Monsieur Abdou MAINA, Chef de la Division des Enquêtes, membre du comité de lecture.

**La reproduction de ce document a été assurée par :**

- Mme Mossi ODILE ECLOU, Chef de Service de l'Imprimerie ;
- Monsieur Abdoulaziz HAMANI, Service de l'Imprimerie ;
- Monsieur Kassou ABDOUL KADER, Service de l'Imprimerie ;
- Monsieur Ousmane DJINGAREY, Service de l'Imprimerie ;
- Monsieur Mohamed MOUSSA, Service de l'Imprimerie ;
- Monsieur Alhassane TAHIROU, Service de l'Imprimerie.

**La Diffusion de ce document a été assurée par :**

- Monsieur Boubacar ZAKOU, Chef de la Division de l'Imprimerie, de la Documentation, de la Diffusion et de l'Archivage ;
- Madame ABDOURAHAMANE Rabi Mahamadou, Chef de Service de la Documentation, de la Diffusion et de l'Archivage ;
- Madame ALI Hadiza, Division de l'Imprimerie, de la Documentation, de la Diffusion et de l'Archivage.

## Table des matières

SIGLES ET ABREVIATIONS.....	4
LISTE DES TABLEAUX.....	5
LISTE DES GRAPHIQUES .....	5
AVANT-PROPOS.....	6
NOTE METHODOLOGIQUE.....	7
INTRODUCTION .....	10
RESUME.....	11
I- INDICES A L'EXPORTATION.....	12
1.1- Indices Synthétiques à l'Exportation .....	12
1.1.1- Indice des Valeurs Totales (IVT) à l'exportation .....	12
1.1.2- Indice Paasche des Prix (IPP) .....	13
1.1.3- Indice Laspeyres des Quantités (ILQ) à l'Exportation.....	14
1.2- Indices des Produits à l'Exportation.....	14
1.2.1- Produits Miniers.....	14
1.2.2- Produits Pétroliers.....	16
1.2.3- Oignons et autres légumes.....	17
1.2.4- Animaux Vivants .....	18
2. INDICES A L'IMPORTATION.....	19
2.1- Indices Synthétiques à l'Importation.....	19
2.1.1- Indice des Valeurs Totales à l'Importation.....	20
2.1.2- Indice Paasches des Prix (IPP) à l'Importation.....	21
2.1.3- Indice Laspeyres des Quantités (ILQ) à l'Importation .....	21
2.2- Indice des Produits à l'Importation.....	22
2.2.1- Céréales dont le Riz.....	22
2.2.2- Souffre et Ciment .....	23
2.2.3- Voitures et Véhicules Terrestres .....	24
2.2.4- Machines et appareils mécaniques et leurs pièces .....	25
2.2.5- Médicaments .....	26
2.2.6- Préparations alimentaires diverses (concentras de protéines, potages, .....	27
Bouillons, soupes).....	27
2.2.7- Lait et Crème de Lait.....	28
2.2.8- Huile de palme et ses fractions .....	29
2.2.9- Sucres.....	30
2.2.10- Combustibles et Huiles Minéraux.....	31
3. AUTRES INDICES DU COMMERCE EXTERIEUR.....	32
3.1- Indice des Termes de l'Echange (ITE) .....	32
3.2- Indice du Gain à l'Exportation (IGE) .....	33
Annexe B : Principaux Indices Annuels.....	35

## **SIGLES ET ABREVIATIONS**

IPP Indice Paache des prix  
ILQ Indice Laspeyres des Quantités  
IVT Indice des Valeurs Totales  
IVU Indice des Valeurs Unitaires  
IQT Indice des Quantités Totales  
ITE Indice des Termes de l'Echange  
IGE Indice du Gain de l'Echange  
Mds Milliards

**RTA** avec :

**R** = Rang

**T** = Trimestre

**A** = Année

2T17 Deuxième trimestre 2017

3T17 Troisième trimestre 2017

4T17 Quatrième trimestre 2017

1T18 Premier trimestre 2018

2T18 Deuxième trimestre 2018

## **LISTE DES TABLEAUX**

Tableau 1 : Evolution des Indices Synthétiques à l'Exportation .....	12
Tableau 2 : Evolution des Indices à l'Exportation des Produits Miniers.....	15
Tableau 3 : Evolution des Indices à l'Exportation des Produits Pétroliers.....	16
Tableau 4: Evolution des Indices à l'Exportation des Oignons et autres légumes .....	17
Tableau 5 : Evolution des Indices à l'Exportation d'Animaux Vivants .....	18
Tableau 6: Evolution des Indices Synthétiques à l'Importation .....	20
Tableau 7: Evolution des Indices à l'Importation des Céréales .....	22
Tableau 8: Evolution des Indices du Souffre et Ciment .....	23
Tableau 9: Evolution des Indices des Voitures et Véhicules Terrestres.....	24
Tableau 10: Evolution des Indices des machines, appareils et engins mécaniques.....	25
Tableau 11: Evolution des Indices des Produits Pharmaceutiques.....	26
Tableau 12 : Evolution des Indices des Préparations alimentaires diverses.....	27
Tableau 13 : Evolution des Indices des Produits Laitiers .....	28
Tableau 14: Evolution de l'Indice de l'huile de palme .....	29
Tableau 15: Evolution des Indices des Sucres.....	30
Tableau 16: Evolution des Indices des Combustibles et Huiles Minéraux.....	31

## **LISTE DES GRAPHIQUES**

Graphique 1 : Indice des Valeurs Totales (IVT) à l'Exportation .....	13
Graphique 2 : Evolution de l'Indice Paasche des Prix (IPP) à l'Exportation.....	13
Graphique 3 : Evolution de l'Indice Laspeyres de Quantité (ILQ) à l'Exportation .....	14
Graphique 4 : Evolution de l'Indice des Valeurs Totales (IVT) à l'Importation...	20
Graphique 5 : Evolution de l'Indice Paasche des Prix (IPP) à l'Importation .....	21
Graphique 6 : Evolution de l'Indice Laspeyres de Quantité (ILQ) à l'Importation .....	22
Graphique 7 : Evolution de l'Indice des Termes de l'Echange .....	33
Graphique 8 : Evolution de l'Indice du Gain à l'Exportation (IGE) .....	34

## **AVANT-PROPOS**

De par sa mission de production statistique, l'Institut National de la Statistique (INS) met à la disposition des décideurs et des utilisateurs un produit dénommé « INDICES DU COMMERCE EXTERIEUR ».

Le présent document a pour objet de présenter aux utilisateurs, l'évolution des échanges extérieurs du Niger à travers des indices du commerce extérieur. Il est centré sur l'analyse des évolutions trimestrielles et annuelles des principaux indices du commerce extérieur, notamment les indices synthétiques des valeurs totales, des quantités et des valeurs unitaires.

La présente publication, à parution trimestrielle, vient compléter la publication annuelle, « STATISTIQUES DU COMMERCE EXTERIEUR » et trimestrielle, « BULLETIN TRIMESTRIEL DU COMMERCE EXTERIEUR ».

### Contact

INSTITUT NATIONAL DE LA STATISTIQUE

182, Rue de la Sirba BP 13416 Niamey – Niger

Tel : +227 20 72 35 60, Fax : +227 20 72 21 74, NIF : 9617/R

<http://.stat-niger.org/statistique>, email: [ins@ins.ne](mailto:ins@ins.ne)

**Le Directeur Général**

**Idrissa ALICHINA KOURGUENI**

## NOTE METHODOLOGIQUE

Les indices de prix et de volume figurent parmi les éléments d'analyse les plus pertinents pour la gestion des politiques économiques, car permettant la description et la comparaison des variations des grandeurs économiques dans le temps et dans l'espace.

Le but principal du calcul des indices est la recherche d'un aperçu synthétique de l'évolution des phénomènes complexes, permettant ainsi de tirer des conclusions sur la situation conjoncturelle. Les indices du commerce extérieur sont élaborés dans ce cadre.

### Cadre méthodologique

A partir de l'édition du 1<sup>er</sup> trimestre 2017, la méthodologie de calcul des indices du commerce extérieur a fait l'objet d'une modification afin de tenir compte de la **méthodologie adoptée par la Commission de l'UEMOA en 2015**. L'innovation majeure apportée par la nouvelle méthodologie concerne le **coefficient de variation (CV)** sur les prix de produits.

En effet, le CV retenu est de **0,30** contre **0,20** dans l'ancienne méthodologie. Ainsi, les niveaux des indices contenus dans la présente publication diffèrent de ceux des publications précédentes.

**Les données** utilisées pour le calcul des indices proviennent de l'extraction des données statistiques avec le logiciel EUROTRACE. Le calcul utilise les données du commerce spécial et la **nomenclature** niveau IV du système harmonisé (SH) des Nations Unies.

L'**année de base**, servant de comparaison des grandeurs calculées, est l'année 2012. Une période de référence est définie pour le calcul de ces indices. Il s'agit de la moyenne des douze mois de l'année 2012. Par conséquent, les indices calculés trimestriellement au niveau de cette année ne valent pas 100, mais l'indice relatif à l'année vaut 100. Dès lors, il convient d'utiliser le terme de période de référence. Dans cette publication, quand on indique l'année de base 2012, on fait allusion à la période de référence.

L'**échantillon** a été choisi au vu de l'importance de la liste des marchandises faisant l'objet d'échange entre le Niger et le reste du monde. Les groupes de produits retenus couvrent au moins 75% de la valeur totale des importations (et 80% des exportations) et sont régulièrement importés (ou exportés) à partir

de l'année de base et à chaque trimestre. Compte tenu de la nouvelle méthodologie, plusieurs produits sont écartés de l'échantillon. A titre d'exemple, à l'exportation, les cuirs et les peaux, les poissons, les articles de friperie et, à l'importation, les engrais, les peintures, les savons et agents de surface, le bois et produits de bois ne figurent plus dans l'échantillon. Un taux de couverture de 98% pour les exportations et un taux de 69% pour les importations ont été retenus.

### **Calcul des indices synthétiques**

Le calcul des indices synthétiques repose sur les formules suivantes :

- **l'indice des prix** ou des valeurs moyennes (valeurs unitaires) est calculé au moyen de la formule de Paasche. C'est un indice à pondérations variables déterminées à partir des valeurs courantes ;
- **l'indice de volume** (ou de quantité) est déterminé selon la formule de Laspeyres. C'est un indice à pondérations fixes déterminées à partir des valeurs de l'année de base ;
- **l'indice des valeurs totales** est un indice simple. Il est le quotient des valeurs moyennes d'une année courante et la valeur moyenne de référence (de l'année de base) ;
- **l'indice des termes de l'échange** correspondent au quotient de l'indice paasche des prix à l'exportation et de l'indice paasche des prix à l'importation. Il indique la variation des conditions de concurrence entre le marché intérieur et le marché extérieur ;
- **l'indice des gains à l'échange** est le rapport de l'indice des termes de l'échange à l'indice paasche des quantités à l'exportation. Il traduit les gains obtenus par le pays en exportant ses produits vers l'étranger. Un indice inférieur à cent (100) signifie un faible gain tiré des exportations.

### **Calcul des indices par groupe de produits**

L'**indice des valeurs unitaires** pour un groupe de produits se calcule en faisant une moyenne pondérée des indices de valeurs unitaires des produits constituant le groupe.



**L'indice des valeurs totales** est le quotient des valeurs moyennes d'une année courante et la valeur moyenne de référence du groupe de produits concernés.

L'**indice des quantités** est obtenu à partir des deux (2) autres indices, en effectuant le rapport entre l'indice des valeurs totales et l'indice des valeurs unitaires.

## INTRODUCTION

Les indices de prix et de volume figurent parmi les éléments d'analyse les plus pertinents pour la gestion des politiques économiques, car permettant la description et la comparaison des variations des grandeurs économiques dans le temps et dans l'espace.

Le but principal du calcul des indices est la recherche d'un aperçu synthétique de l'évolution des phénomènes complexes, permettant ainsi de tirer des conclusions sur la situation conjoncturelle. Les indices du commerce extérieur sont élaborés dans ce cadre.

Parmi les données de base servant à l'établissement des statistiques du commerce extérieur, figurent les quantités (en kg) et les valeurs (en FCFA). Par contre, les prix ne font pas l'objet d'un relevé. Ainsi, l'évolution des prix ne peut être calculée que sur la base des valeurs moyennes définies comme le rapport entre la valeur et la quantité. Par abus de langage, on utilise le terme indice des prix à la place de l'indice des valeurs unitaires.

Les indices synthétiques et les indices par produit ou groupe de produits sont les principaux indicateurs calculés.

Le présent document comprend quatre (4) parties :

- à la première partie, il est fait une analyse de l'évolution des indices à l'exportation;
- la deuxième partie est consacrée à l'analyse de l'évolution des indices à l'importation ;
- la troisième partie est consacrée à l'évolution d'autres indices du commerce extérieur ;
- enfin, la dernière partie est constituée d'annexes indiquant les différents indices calculés.

## RESUME

Au deuxième (2<sup>ème</sup>) trimestre 2018, l'indice laspeyres des quantités (ILQ) et l'indice des valeurs totales (IVT) à l'exportation ont progressé respectivement de 106,2% et 72,7%. Par contre, l'indice paasche des prix (IPP) a connu une baisse de 16,2%.

La baisse de l'indice des prix (IPP) à l'exportation résulte de celle des produits miniers (-20,9%) et des légumes et oignons (-21,1%).

La hausse constatée sur l'indice laspeyres des quantités à l'exportation est imputable essentiellement à celle des produits miniers (+103,7%), des huiles de pétrole ou minéraux bitumeux (+119,8%) et des légumes oignons (+224,4%).

La hausse constatée sur l'indice des valeurs totales à l'exportation est imputable à celle des produits miniers (+60,5%), des huiles de pétrole ou minéraux bitumeux (+137,0%) et des légumes oignons (+156,8%)

Au titre des importations, l'indice paasche des prix (IPP) et l'indice des valeurs totales (IVT) ont progressé respectivement de 13,7% et 7,1%. Par contre, l'indice laspeyres des quantités (ILQ) a connu une baisse de 5,9%.

La baisse observée sur l'indice laspeyres des quantités (ILQ) s'explique par celle des indices des volumes à l'importation du groupe de produits souffre et ciment (-6,6%), des produits laitiers (-29,5%) et des voitures et véhicules terrestres (-4,0%).

La hausse de l'indice paasche des prix (IPP) est imputable à celle des prix d'importation du groupe de produits souffre et ciment (+4,2%), des produits laitiers (+24,6%) et du sucre (+22,8%).

La progression de l'indice des valeurs totales (IVT) à l'importation est en liaison avec celle des valeurs des principaux produits d'importation tels que les céréales (+16,0%), les médicaments (+33,3%) et les sucres (+316,6).

Au titre des termes de l'échange, l'indice s'est établi à 53,6 points au 2<sup>ème</sup> trimestre 2018. Il enregistre ainsi une baisse de 26,3% par rapport à son niveau du 1<sup>er</sup> trimestre 2018 qui était de 72,8 points. Autrement dit, la croissance des prix à l'exportation est de 26,3% plus faible que celle des prix à l'importation.

Au 2<sup>ème</sup> trimestre 2018, l'indice du gain à l'exportation s'est établi à 46,6 points enregistrant ainsi une baisse de 63,5% par rapport à son niveau du 1<sup>er</sup> trimestre 2018 qui était de 127,6 points. Autrement dit, la croissance de l'indice des termes de l'échange est 63,5% plus faible que celle de l'indice des quantités à l'exportation.

## I- INDICES A L'EXPORTATION

Les indices calculés sont l'indice paasche des valeurs unitaires (prix), l'indice laspeyres des quantités et l'indice des valeurs totales. Ces indices sont obtenus à partir des indices élémentaires des différents produits.

### 1.1- Indices Synthétiques à l'Exportation

En variation trimestrielle, l'indice paasche des prix a enregistré une baisse de 10,7 points au 2<sup>ème</sup> trimestre 2018 soit 16,2%. L'indice laspeyres des quantités (ILQ) a progressé de 106,2% et l'indice des valeurs totales (IVT) de 72,7%.

En variation annuelle, les deux indices (ILQ et IVT) ont connu des hausses respectives de 35,1% et 28,6%. Par contre, l'indice paasche des prix (IPP) a régressé de 4,8%.

**Tableau 1 : Evolution des Indices Synthétiques à l'Exportation**

**Base 2012**

Indices	2017			2018		Variation en %	
	2T17	3T17	4T17	1T18	2T18	Trimestrielle	Annuelle
IVT	50,7	58,4	71,1	37,8	65,3	72,7	28,6
IPP	58,2	56,9	55,2	66,2	55,4	-16,2	-4,8
ILQ	87,2	102,5	128,7	57,1	117,7	106,2	35,1

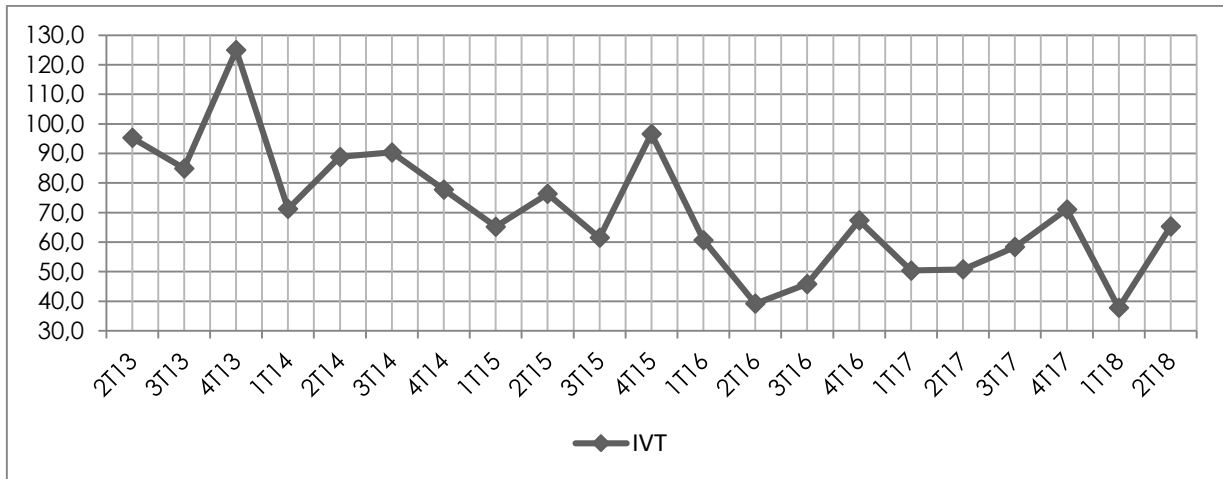
Source : INS

#### 1.1.1- Indice des Valeurs Totales (IVT) à l'exportation

Au 2<sup>ème</sup> trimestre 2018, l'indice des valeurs totales (IVT) s'est établi à 65,3 points. Il enregistre ainsi une hausse de 27,5 points, soit 72,5% par rapport à son niveau du 1<sup>er</sup> trimestre 2018 qui était de 37,8 points. Cette hausse de l'IVT à l'exportation est en liaison avec celle des produits miniers (+60,5%), des huiles de pétrole ou minéraux bitumeux (+137,0%) et des légumes et oignons (+156,8).

En glissement annuel (2<sup>ème</sup> trimestre 2018 par rapport au 2<sup>ème</sup> trimestre 2017), l'indice des valeurs totales à l'exportation a connu une hausse de 28,6% due essentiellement à la progression des valeurs d'exportation des produits miniers (+82,9%).

**Graphique 1 : Indice des Valeurs Totales (IVT) à l'Exportation**



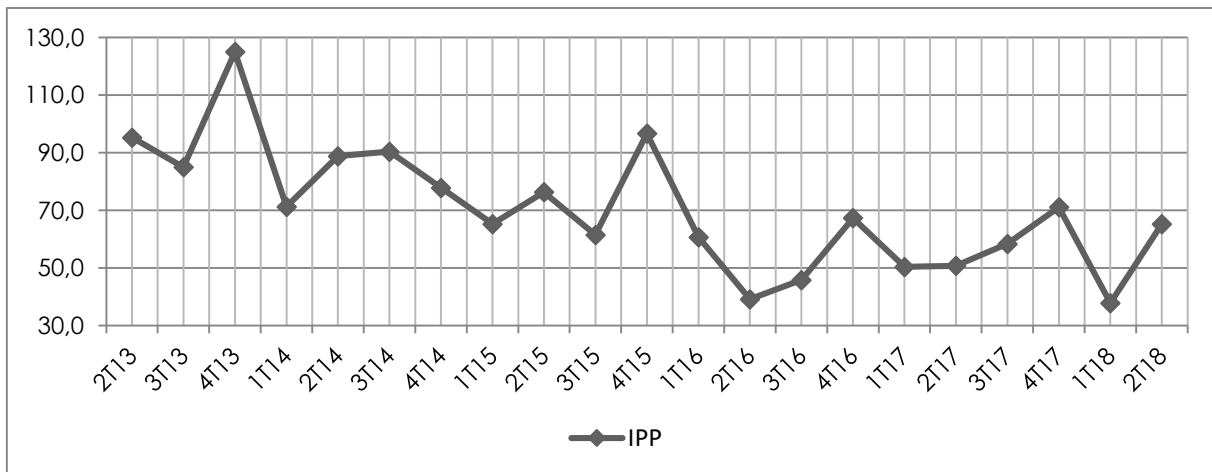
Source : INS

### 1.1.2- Indice Paasche des Prix (IPP)

L'indice paasche des prix à l'exportation s'est établi à 55,4 points au 2<sup>ème</sup> trimestre 2018. Il enregistre ainsi une baisse de 10,7 points, soit 16,2% par rapport à son niveau du 1<sup>er</sup> trimestre 2018 qui était de 66,2 points. Cette baisse résulte essentiellement de celle observée au niveau des produits miniers (-20,9%) et des légumes et oignons (-21,1%).

En glissement annuel (2<sup>ème</sup> trimestre 2018 par rapport au 2<sup>ème</sup> trimestre 2017), l'indice des prix à l'exportation a enregistré une baisse de 2,8 points (-4,8%) passant de 58,2 points au 2<sup>ème</sup> trimestre 2017 à 55,4 points au 2<sup>ème</sup> trimestre 2018. Cette baisse est en liaison avec celle des valeurs des huiles de pétrole ou minéraux bitumeux (-14,3%) et des légumes et oignons (-11,9%).

**Graphique 2 : Evolution de l'Indice Paasche des Prix (IPP) à l'Exportation**



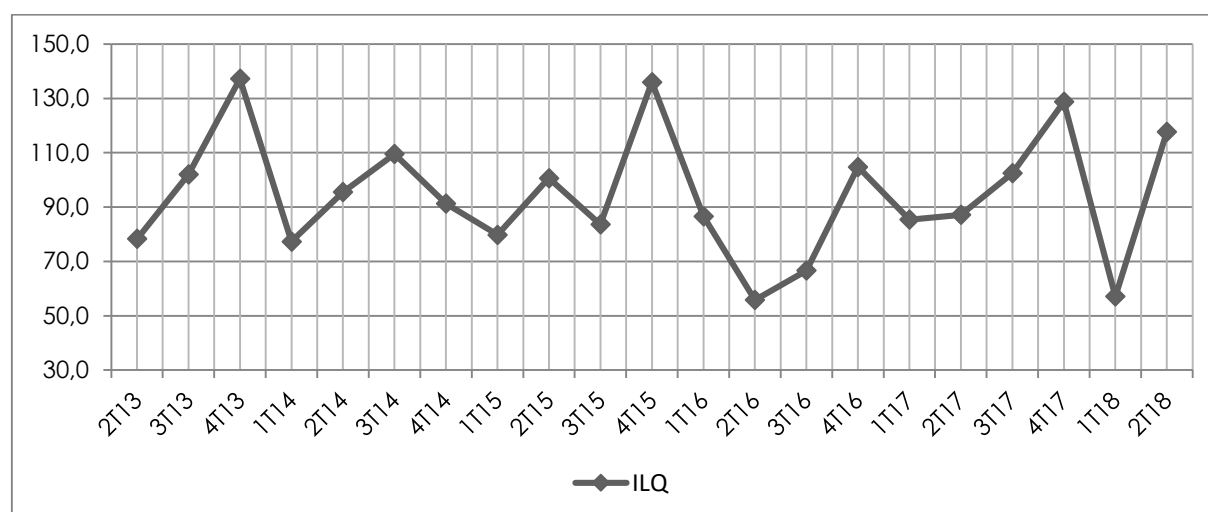
Source : INS

### 1.1.3- Indice Laspeyres des Quantités (ILQ) à l'Exportation

Au 2<sup>ème</sup> trimestre 2018, l'indice laspeyres des quantités s'est établi à 117,7 points contre 57,1 points au trimestre précédent, soit une hausse de 106,2%. Cette hausse est imputable essentiellement à celle constatée au niveau des exportations des produits miniers (+103,7%), des produits pétroliers (+119,8%) et des légumes et oignons (+224,4%).

En glissement annuel (2<sup>ème</sup> trimestre 2018 par rapport au 2<sup>ème</sup> trimestre 2017), l'indice des volumes a connu une hausse de 35,1% qui est en liaison essentiellement avec celle des quantités d'exportation des produits miniers (+114,1%).

**Graphique 3 : Evolution de l'Indice Laspeyres de Quantité (ILQ) à l'Exportation**



Source : INS

## 1.2- Indices des Produits à l'Exportation

### 1.2.1- Produits Miniers

Les produits miniers, essentiellement l'uranium et l'or, représentent 63,2% de l'ensemble des exportations en valeur du pays au titre du deuxième (2<sup>ème</sup>) trimestre de l'année 2018.

**Tableau 2 : Evolution des Indices à l'Exportation des Produits Miniers****Base 2012**

Indices	2017			2018		Variation en %	
	2T17	3T17	4T17	1T18	2T18	Trimestrielle	Annuelle
IVT	35,2	41,1	61,1	40,1	64,4	60,5	82,9
IQT	51,6	65,6	110,1	54,2	110,4	103,7	114,1
IVU	68,2	63,8	55,0	71,5	56,5	-20,9	-17,1

Source : INS

**i) L'Indice des Valeurs Totales**

L'indice des valeurs totales des produits miniers s'est établi à 64,4 points au 2<sup>ème</sup> trimestre 2018 contre 40,1 points au trimestre précédent. Cet indice a gagné 24,3 points, soit une hausse de 60,5%. En effet, les recettes d'exportation des produits miniers s'établissent à 37,9 milliards au 2<sup>ème</sup> trimestre 2018 contre 15,2 milliards au 1<sup>er</sup> trimestre 2018.

En glissement annuel, par rapport au 2<sup>ème</sup> trimestre 2017, l'indice des valeurs totales a gagné 29,2 points, soit une hausse de 82,9%.

**ii) L'Indice des Volumes**

En variation trimestrielle, l'indice des volumes a gagné 56,2 points (soit +103,7%), passant ainsi de 54,2 points au 1<sup>er</sup> trimestre 2018 à 110,4 points au 2<sup>ème</sup> trimestre 2018.

En glissement annuel, l'indice des volumes est passé de 51,6 points au 2<sup>ème</sup> trimestre 2017 à 110,4 points au 2<sup>ème</sup> trimestre 2018, soit une hausse de 114,1%.

**iii) L'Indice des Valeurs Unitaires**

L'indice des valeurs unitaires des produits miniers s'est établi à 56,5 points au 2<sup>ème</sup> trimestre 2018. Il enregistre une baisse de 14,9 points, soit 20,9% par rapport à son niveau du 1<sup>er</sup> trimestre 2018 qui était de 71,5 points.

En variation annuelle, c'est-à-dire par rapport au 2<sup>ème</sup> trimestre 2017, l'indice des valeurs unitaires a enregistré une baisse de 11,6 points, soit 17,1%, passant de 68,2 points au 2<sup>ème</sup> trimestre 2017 à 56,5 points au 2<sup>ème</sup> trimestre 2018.

## 1.2.2- Produits Pétroliers

Au 2<sup>ème</sup> trimestre 2018, les produits pétroliers représentent 25,7% de l'ensemble de la valeur des exportations du pays.

**Tableau 3 : Evolution des Indices à l'Exportation des Produits Pétroliers**

**Base 2012**

Indices	2017			2018		Variation en %	
	2T17	3T17	4T17	1T18	2T18	Trimestrielle	Annuelle
IVT	103,8	155,4	145,4	38,3	90,7	137,0	-12,6
IQT	175,9	290,3	255,8	68,5	150,7	119,8	-14,3
IVU	59,0	53,5	56,9	55,8	60,2	7,8	2,0

Source : INS

### i) L'Indice des Valeurs Totales

L'indice des valeurs totales des produits pétroliers s'est établi à 90,7 points au 2<sup>ème</sup> trimestre 2018 contre 38,3 points au trimestre précédent. Il a donc gagné 52,4 points, soit une hausse de 137,0%.

En variation annuelle, par rapport au 2<sup>ème</sup> trimestre 2017, l'indice des valeurs totales a perdu 13,1 points au 2<sup>ème</sup> trimestre 2018, soit 12,6%.

### ii) L'Indice des Volumes

En variation trimestrielle, l'indice des volumes a progressé de 82,1 points, passant de 68,5 points au 1<sup>er</sup> trimestre 2018 à 150,7 points au 2<sup>ème</sup> trimestre 2018, soit une hausse de 119,8%.

En glissement annuel, l'indice des volumes est passé de 175,9 points au 2<sup>ème</sup> trimestre 2017 à 150,7 points au 2<sup>ème</sup> trimestre 2018, soit une baisse de 14,3%.

### iii) L'Indice des Valeurs Unitaires

L'indice des valeurs unitaires des produits pétroliers s'est établi à 60,2 points au 2<sup>ème</sup> trimestre 2018. Il enregistre une hausse de 7,8% par rapport à son niveau du 1<sup>er</sup> trimestre 2018 qui était de 55,8 points.



En variation annuelle, l'indice des valeurs unitaires est passé de 59,0 points 2<sup>ème</sup> trimestre 2017 à 60,2 points au 2<sup>ème</sup> trimestre 2018.

### 1.2.3- Oignons et autres légumes

Au 2<sup>ème</sup> trimestre 2018, les oignons et autres légumes représentent 6,2% de la valeur totale des exportations du pays.

**Tableau 4: Evolution des Indices à l'Exportation des Oignons et autres légumes**  
Base 2012

Indices	2017			2018		Variation en %	
	2T17	3T17	4T17	1T18	2T18	Trimestrielle	Annuelle
IVT	63,2	4,4	12,4	18,9	48,5	156,8	-23,3
IQT	192,5	14,4	46,8	52,8	171,2	224,4	-11,0
IVU	33,6	31,9	29,3	37,5	29,6	-21,1	-11,9

Source : INS

#### i) L'Indice des Valeurs Totales

Pour les oignons et autres légumes, l'indice des valeurs totales a enregistré une hausse de 156,8%, passant de 18,9 points au 1<sup>er</sup> trimestre 2018 à 48,5 points au 2<sup>ème</sup> trimestre 2018.

En glissement annuel, l'indice des valeurs totales est passé de 63,2 points au 2<sup>ème</sup> trimestre 2017 à 48,5 points au 2<sup>ème</sup> trimestre 2018, soit une baisse de 23,3%.

#### ii) L'Indice des Volumes

Au 2<sup>ème</sup> trimestre 2018, l'indice des volumes s'est établi à 171,2 points. Il a enregistré ainsi une hausse de 118,4 points, soit 224,4% par rapport à son niveau du 1<sup>er</sup> trimestre 2018 qui était de 52,8 points.

En glissement annuel, l'indice des volumes est passé de 192,5 points au 2<sup>ème</sup> trimestre 2017 à 171,2 points au 2<sup>ème</sup> trimestre 2018, soit une baisse de 11,0%.

### iii) L'Indice des Valeurs Unitaires

L'indice des valeurs unitaires des oignons et autres légumes s'est établi à 29,6 points au 2<sup>ème</sup> trimestre 2018. Il enregistre ainsi une baisse de 7,9 points, soit 21,1% par rapport à son niveau du 1<sup>er</sup> trimestre 2018 qui était de 37,5 points.

En glissement annuel, l'indice des valeurs unitaires a enregistré une baisse de 4,0 points, soit 11,9 %, passant ainsi de 33,6 points au 2<sup>ème</sup> trimestre 2017 à 29,6 points à la même période de 2018.

#### 1.2.4- Animaux Vivants

Au 2<sup>ème</sup> trimestre 2018, les animaux sur pieds représentent 3,5% de l'ensemble de la valeur des exportations du pays.

**Tableau 5 : Evolution des Indices à l'Exportation d'Animaux Vivants**

Indices	Base 2012						
	2017			2018		Variation en %	
	2T17	3T17	4T17	1T18	2T18	Trimestrielle	Annuelle
IVT	38,1	4,0	12,5	16,8	7,5	-55,2	-80,2
IQT	71,6	6,9	16,0	36,4	24,5	-32,5	-65,7
IVU	56,3	68,9	88,4	65,3	71,2	9,0	26,5

Source : INS

### i) L'Indice des Valeurs Totales

L'indice des valeurs totales des animaux vivants a enregistré une baisse de 9,3 points au 2<sup>ème</sup> trimestre 2018 (-55,2%), passant ainsi de 16,8 points au 1<sup>er</sup> trimestre 2018 à 7,5 points au 2<sup>ème</sup> trimestre 2018.

En glissement annuel, l'indice des valeurs totales est passé de 38,1 points au 2<sup>ème</sup> trimestre 2017 à 7,5 points au 2<sup>ème</sup> trimestre 2018, soit une baisse de 30,6 points.

## **ii) L'Indice des Volumes**

En variation trimestrielle, l'indice des volumes a perdu 11,8 points. En effet, cet indice qui était à 36,4 points au 1<sup>er</sup> trimestre 2018 est passé à 24,5 points au 2<sup>ème</sup> trimestre 2018, soit une baisse 32,5%.

En glissement annuel, l'indice des volumes est passé de 71,6 points au 2<sup>ème</sup> trimestre 2017 à 24,5 points au 2<sup>ème</sup> trimestre 2018, soit une baisse de 47,1 points.

## **iii) L'Indice des Valeurs Unitaires**

L'indice des valeurs unitaires des animaux vivants s'est établi à 71,2 points au 2<sup>ème</sup> trimestre 2018. Il a enregistré une hausse de 5,9 points, soit 9,0% par rapport à son niveau du 1<sup>er</sup> trimestre 2018 qui était de 65,3 points.

En glissement annuel, l'indice des valeurs unitaires a enregistré une hausse de 26,5%, passant de 56,3 points au 2<sup>ème</sup> trimestre 2017 à 71,2 points au 2<sup>ème</sup> trimestre 2018.

## **2. INDICES A L'IMPORTATION**

Les indices à l'importation présentés sont : l'indice des valeurs totales, l'indice paasches des prix et l'indice laspeyres des quantités. Ces indices sont obtenus à partir des indices élémentaires des différents produits.

### **2.1- Indices Synthétiques à l'Importation**

En variation trimestrielle, l'indice paasches des prix (IPP) et l'indice des valeurs totales (IVT) ont connu respectivement des hausses de 13,7% et 7,1% tandis que l'indice laspeyres des quantités (ILQ) a régressé de 5,9%.

En variation annuelle (2<sup>ème</sup> trimestre 2018 par rapport au 2<sup>ème</sup> trimestre 2017), l'indice paasches des prix (IPP), l'indices laspeyres des quantités (ILQ) et celui des valeurs totales (IVT) ont gagné respectivement 10,8%, 8,8% et 20,6%.

**Tableau 6: Evolution des Indices Synthétiques à l'Importation****Base 2012**

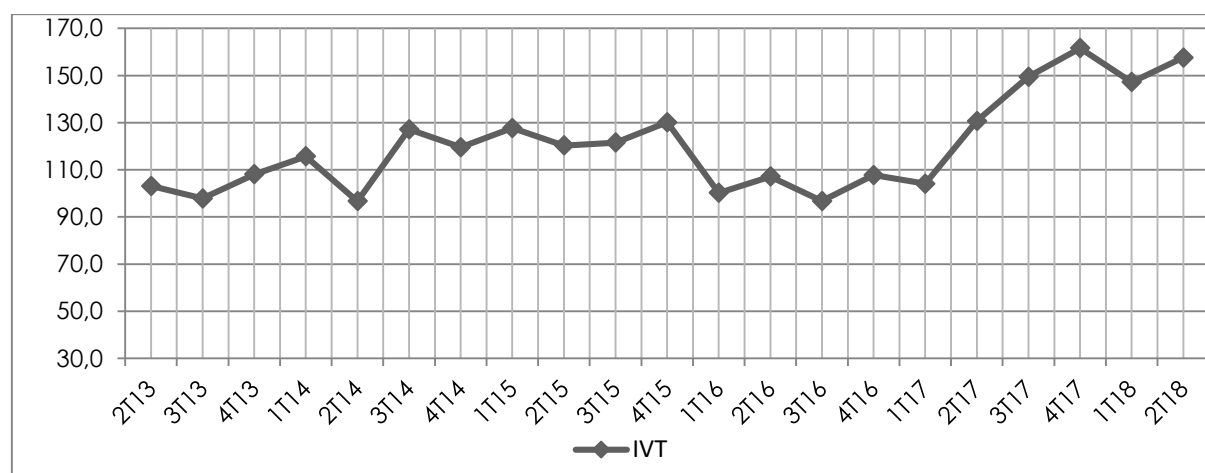
Indices	2017			2018		Variation en %	
	2T17	3T17	4T17	1T18	2T18	Trimestrielle	Annuelle
IVT	130,7	149,4	161,6	147,2	157,6	7,1	20,6
IPP	93,3	120,7	124,1	90,9	103,3	13,7	10,8
ILQ	140,1	123,8	130,2	162,0	152,5	-5,9	8,8

Source : INS

**2.1.1- Indice des Valeurs Totales à l'Importation**

Au 2<sup>ème</sup> trimestre 2018, l'indice des valeurs totales (IVT) s'est établi à 157,6 points. Il enregistre ainsi une hausse de 10,4 points, soit 7,1% par rapport à son niveau du 1<sup>er</sup> trimestre 2018 qui était de 147,2 points. Cette hausse de l'IVT est en liaison avec celle des valeurs des principaux produits d'importation tels que les céréales (+16,0), les médicaments (+33,3%), les sucres (+316,6%), les combustibles (+2,7%) et les huiles de palme (+2,0%).

En glissement annuel, l'indice des valeurs totales à l'importation a connu une hausse de 20,6% due à celle des valeurs des principaux produits d'importation tels que les céréales (+80,2%), les soufre et ciment (12,2%), les médicaments (+20,8%), les huiles de palme (+11,7%), les sucres (+25,5%) et les préparations alimentaires (+33,6%).

**Graphique 4 : Evolution de l'Indice des Valeurs Totales (IVT) à l'Importation**

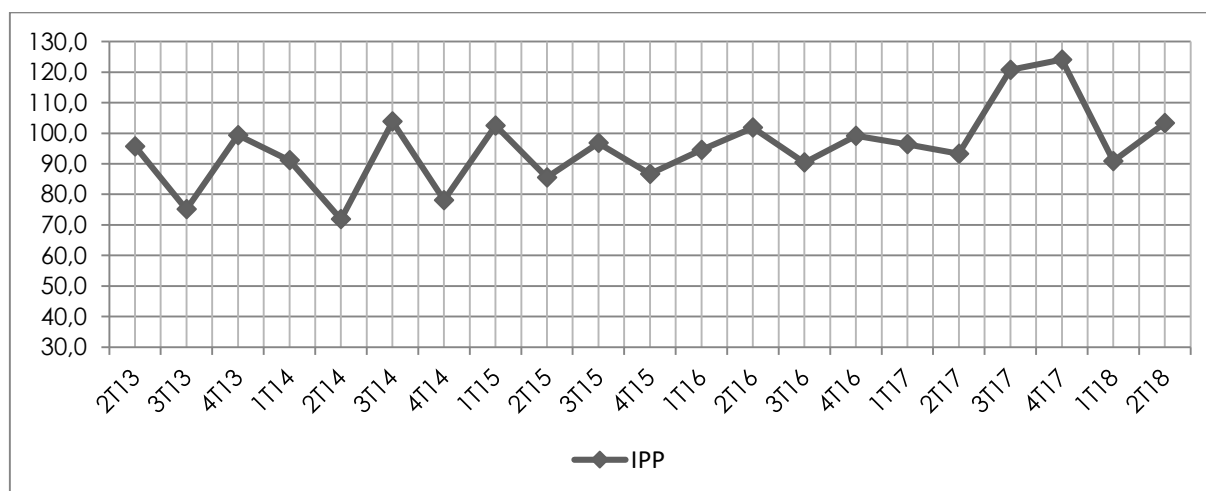
Source : INS

### 2.1.2- Indice Paasches des Prix (IPP) à l'Importation

L'indice paasches des prix à l'importation s'est établi à 103,3 points au 2<sup>ème</sup> trimestre 2018. Il enregistre ainsi une hausse de 12,5 points, soit 13,7% par rapport à son niveau du 1<sup>er</sup> trimestre 2018 qui était de 90,9 points. Cette hausse s'explique par celle des indices des valeurs unitaires à l'importation des produits tels que les souffre et ciment (+4,2), des produits laitiers (+24,6%) et les sucres (+22,8%).

En glissement annuel, l'indice des prix à l'importation a enregistré une hausse de 10,1 points au 2<sup>ème</sup> trimestre 2018, soit 10,8% par rapport à son niveau du 2<sup>ème</sup> trimestre 2017 qui était de 93,3 points. Cette hausse est en liaison avec celle des indices des valeurs unitaires à l'importation des céréales (+17,6%), des sucres (35,5%), des combustibles et huiles minéraux (+110,2), des produits laitiers (+59,7%), de l'huile de palme (+26,7%) et des préparations alimentaires diverses (+8,8%).

**Graphique 5 : Evolution de l'Indice Paasche des Prix (IPP) à l'Importation**



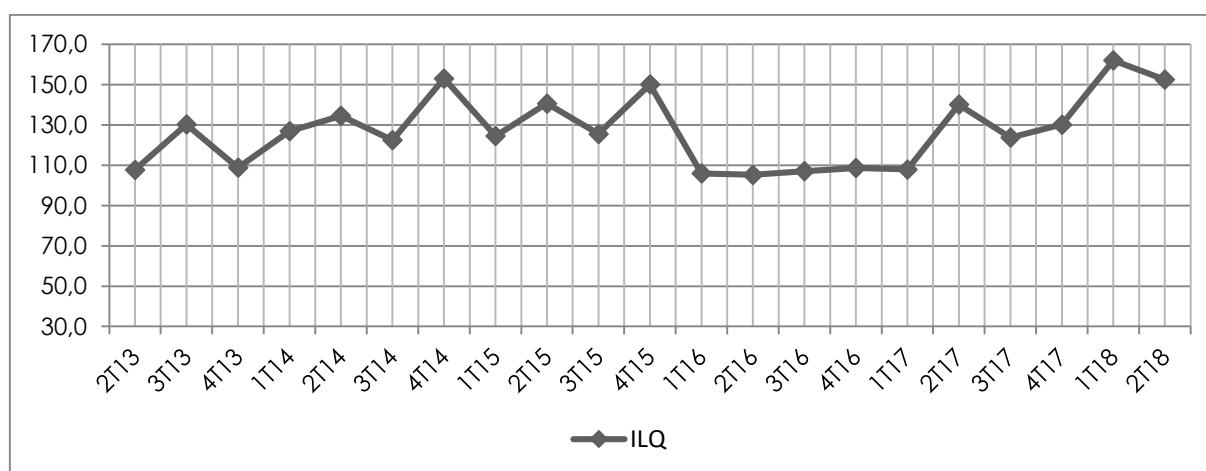
Source : INS

### 2.1.3- Indice Laspeyres des Quantités (ILQ) à l'Importation

Au 2<sup>ème</sup> trimestre 2018, l'indice laspeyres des quantités ou l'indice des volumes s'est établi à 152,5 points contre 162,0 points au trimestre précédent, soit une baisse de 5,9%. Cette baisse s'explique essentiellement par celle des quantités d'importation des souffre et ciment (-6,6%), des voitures (-4,0%) et des produits laitiers (-29,5%).

En glissement annuel, l'indice des volumes a connu une hausse de 8,8% au 2<sup>ème</sup> trimestre 2018 qui est due essentiellement à celle des quantités d'importation des céréales (+52,4%), des souffre et ciment (+26,4%), des machines et appareils mécaniques (+76,8%), des médicaments (+46,7%) et des préparations alimentaires (+12,9%).

**Graphique 6 : Evolution de l'Indice Laspeyres de Quantité (ILQ) à l'Importation**



Source : INS

## 2.2- Indice des Produits à l'Importation

### 2.2.1- Céréales dont le Riz

**Tableau 7: Evolution des Indices à l'Importation des Céréales**

**Base 2012**

Indices	2017			2018		Variation en %	
	2T17	3T17	4T17	1T18	2T18	Trimestrielle	Annuelle
IVT	119,3	169,6	156,6	185,3	214,9	16,0	80,2
IQT	126,2	140,3	131,3	161,6	192,3	19,0	52,4
IVU	90,2	117,7	109,3	108,7	106,1	-2,4	17,6

Source : INS

#### i) L'Indice des Valeurs Totales

L'indice des valeurs totales des céréales s'est établi à 214,9 points au 2<sup>ème</sup> trimestre 2018 contre 185,3 points au 1<sup>er</sup> trimestre 2018, soit une hausse de 16,0%.

En glissement annuel, c'est-à-dire comparé au même trimestre de 2017, l'indice des valeurs a progressé de 95,6 points, soit une hausse de 80,2% au 2<sup>ème</sup> trimestre 2018.

## ii) L'Indice des Volumes

Au 2<sup>ème</sup> trimestre 2018, l'indice des volumes s'est établi à 192,3 points, enregistrant ainsi une hausse de 30,7 points, soit 19,0% par rapport à son niveau du 1<sup>er</sup> trimestre 2018 qui était de 161,6 points.

En glissement annuel, l'indice des volumes est passé de 126,2 points au 2<sup>ème</sup> trimestre 2017 à 192,3 points au 2<sup>ème</sup> trimestre 2018, soit une hausse de 52,4%.

## iii) L'Indice des Valeurs Unitaires

L'indice des valeurs unitaires s'est établi à 106,1 points au 2<sup>ème</sup> trimestre 2018. Il a enregistré une baisse de 2,4% par rapport à son niveau du 1<sup>er</sup> trimestre 2018 qui était de 108,7 points.

En glissement annuel, l'indice des valeurs unitaires a enregistré une hausse de 17,6%, passant de 90,2 points au 2<sup>ème</sup> trimestre 2017 à 106,1 points au 2<sup>ème</sup> trimestre 2018.

## 2.2.2- Souffre et Ciment

**Tableau 8: Evolution des Indices du Souffre et Ciment**

<b>Base 2012</b>							
Indices	2017			2018		Variation en %	
	2T17	3T17	4T17	1T18	2T18	Trimestrielle	Annuelle
IVT	123,1	130,0	131,0	141,4	138,1	-2,3	12,2
IQT	144,9	163,2	194,9	196,2	183,2	-6,6	26,4
IVU	215,7	212,3	66,8	72,5	75,5	4,2	-65,0

Source : INS

## i) L'Indice des Valeurs Totales

Au 2<sup>ème</sup> trimestre 2018, l'indice des valeurs totales du groupe de produits souffre et ciment s'est établi à 138,1 points. Il enregistre ainsi une baisse de 2,3% par rapport à son niveau du 1<sup>er</sup> trimestre 2018 qui était de 141,4 points.

Comparé au même trimestre de 2017, c'est-à-dire en variation annuelle, l'indice des valeurs totales a progressé de 12,2% avec 123,1 points au 2<sup>ème</sup> trimestre 2017 contre 138,1 points à la même période de 2018.

## ii) L'Indice des Volumes

Au 2<sup>ème</sup> trimestre 2018, l'indice des volumes s'est établi à 183,2 points, enregistrant ainsi une baisse de 13,0 points, soit 6,6% par rapport à son niveau du 1<sup>er</sup> trimestre 2018 qui était de 196,2 points.

En glissement annuel, l'indice des volumes a gagné 38,3 points, soit 26,4%, passant ainsi de 144,9 points au 2<sup>ème</sup> trimestre 2017 contre 183,2 points à la même période de 2018.

## iii) L'Indice des Valeurs Unitaires

L'indice des valeurs unitaires s'est établi à 75,5 points au 2<sup>ème</sup> trimestre 2018. Il a enregistré une hausse de 4,2% par rapport à son niveau du 1<sup>er</sup> trimestre 2018 qui était de 72,5 points.

En glissement annuel, l'indice des valeurs unitaires a régressé de 65,0% au 2<sup>ème</sup> trimestre 2018 par rapport à son niveau du 2<sup>ème</sup> trimestre 2017.

## 2.2.3- Voitures et Véhicules Terrestres

**Tableau 9: Evolution des Indices des Voitures et Véhicules Terrestres**

**Base 2012**

Indices	2017			2018		Variation en %	
	2T17	3T17	4T17	1T18	2T18	Trimestrielle	Annuelle
IVT	176,3	98,3	95,2	99,2	84,6	-14,7	-52,0
IQT	141,5	84,5	82,7	93,5	89,7	-4,0	-36,6
IVU	152,8	134,3	117,0	109,3	99,7	-8,7	-34,7

Source : INS

## i) L'Indice des Valeurs Totales

Au 2<sup>ème</sup> trimestre 2018, l'indice des valeurs totales s'est établi à 84,6 points. Il a enregistré ainsi une baisse de 14,6 points, soit 14,7% par rapport à son niveau du 1<sup>er</sup> trimestre 2018 qui était de 99,2 points.



En glissement annuel (comparé au même trimestre de 2017), l'indice des valeurs totales a perdu 91,7 points, soit une baisse de 52,0% des valeurs des importations de voitures et véhicules terrestres au 2<sup>ème</sup> trimestre 2018.

## ii) L'Indice des Volumes

L'indice des volumes a enregistré une baisse trimestrielle de 3,8 points, soit 4,0%, passant ainsi de 93,5 points au 1<sup>er</sup> trimestre 2018 à 89,7 points au 2<sup>ème</sup> trimestre 2018.

En glissement annuel, l'indice des volumes a régressé de 51,8 points, soit 36,6% au 2<sup>ème</sup> trimestre 2018 par rapport à la même période de 2017.

## iii) L'Indice des Valeurs Unitaires

L'indice des valeurs unitaires s'est établi à 99,7 points au 2<sup>ème</sup> trimestre 2018 contre 109,3 points au 1<sup>er</sup> trimestre 2018, soit une baisse de 8,7%.

En glissement annuel, l'indice des valeurs unitaires a enregistré une baisse de 34,7%. Cet indice, qui était à 152,8 points au 2<sup>ème</sup> trimestre 2017, est passé à 99,7 points au 2<sup>ème</sup> trimestre 2018.

## 2.2.4- Machines et appareils mécaniques et leurs pièces

**Tableau 10: Evolution des Indices des machines, appareils et engins mécaniques**

**Base 2012**

Indices	2017			2018		Variation en %	
	2T17	3T17	4T17	1T18	2T18	Trimestrielle	Annuelle
IVT	117,0	59,9	69,1	97,0	87,5	-9,8	-25,2
IQT	70,9	75,8	64,5	77,0	125,3	62,8	76,8
IVU	173,1	84,8	111,1	122,6	72,6	-40,8	-58,1

Source : INS

## i) L'Indice des Valeurs Totales

Au 2<sup>ème</sup> trimestre 2018, l'indice des valeurs totales s'est établi à 87,5 points. Il a enregistré ainsi une baisse de 9,5 points, soit 9,8% par rapport à son niveau du 1<sup>er</sup> trimestre 2018 qui était de 97,0 points.

En glissement annuel (comparé au même trimestre de 2017), l'indice des valeurs a perdu 29,4 points, soit une baisse de 25,2% au 2<sup>ème</sup> trimestre 2018.

## ii) L'Indice des Volumes

L'indice des volumes a enregistré une hausse trimestrielle de 48,3 points, soit 62,8% passant ainsi de 77,0 points au 1<sup>er</sup> trimestre 2018 à 125,3 points au 2<sup>ème</sup> trimestre 2018.

En glissement annuel, l'indice des volumes a progressé de 76,8% au 2<sup>ème</sup> trimestre 2018 par rapport à la même période de 2017.

## iii) L'Indice des Valeurs Unitaires

L'indice des valeurs unitaires s'est établi à 72,6 points au 2<sup>ème</sup> trimestre 2018 contre 122,6 points au 1<sup>er</sup> trimestre 2018, soit une baisse de 40,8%.

En glissement annuel, l'indice des valeurs unitaires a enregistré une baisse de 58,1%. Cet indice, qui était à 173,1 points au 2<sup>ème</sup> trimestre 2017, est passé à 72,6 points au 2<sup>ème</sup> trimestre 2018.

## 2.2.5- Médicaments

**Tableau 11: Evolution des Indices des Produits Pharmaceutiques**

Indices	Base 2012						
	2017			2018		Variation en %	
	2T17	3T17	4T17	1T18	2T18	Trimestrielle	Annuelle
IVT	146,5	467,4	268,9	132,7	177,0	33,3	20,8
IQT	64,3	75,0	86,6	62,6	94,4	50,8	46,7
IVU	227,7	623,6	310,6	211,9	187,5	-11,5	-17,7

Source : INS

## i) L'Indice des Valeurs Totales

L'indice des valeurs totales des médicaments s'est établi à 177,0 points au 2<sup>ème</sup> trimestre 2018 contre 132,7 points au 1<sup>er</sup> trimestre 2018, soit une hausse de 33,3%.

En glissement annuel, c'est-à-dire comparé au 2<sup>ème</sup> trimestre de 2017, l'indice des valeurs totales a progressé de 20,8% au 2<sup>ème</sup> trimestre 2018.

## ii) L'Indice des Volumes

Au 2<sup>ème</sup> trimestre 2018, l'indice des volumes s'est établi à 94,4 points. Il a enregistré ainsi une hausse de 31,8 points, soit 50,8% par rapport à son niveau du 1<sup>er</sup> trimestre 2018 qui était de 62,6 points.

En glissement annuel, l'indice des volumes a progressé de 30,1 points soit une hausse de 46,7% du volume des importations des produits pharmaceutiques.

## iii) L'Indice des Valeurs Unitaires

L'indice des valeurs unitaires s'est établi à 187,5 points au 2<sup>ème</sup> trimestre 2018. Il a enregistré une baisse de 11,5% par rapport à son niveau du 1<sup>er</sup> trimestre 2018 qui était de 211,9 points.

En glissement annuel, l'indice des valeurs unitaires a enregistré une baisse de 17,7%, passant ainsi de 227,7 points au 2<sup>ème</sup> trimestre 2017 à 187,5 points au 2<sup>ème</sup> trimestre 2018.

### 2.2.6- Préparations alimentaires diverses (concentras de protéines, potages, Bouillons, soupes)

**Tableau 12 : Evolution des Indices des Préparations alimentaires diverses**

**Base 2012**

Indices	2017			2018		Variation en %	
	2T17	3T17	4T17	1T18	2T18	Trimestrielle	Annuelle
IVT	91,1	151,5	73,4	126,8	121,7	-4,0	33,6
IQT	82,6	133,0	46,7	88,0	93,2	5,9	12,9
IVU	109,8	114,3	196,9	127,3	119,4	-6,2	8,8

Source : INS

## i) L'Indice des Valeurs Totales

Au 2<sup>ème</sup> trimestre 2018, l'indice des valeurs totales des préparations alimentaires diverses a régressé de 4,0% par rapport à son niveau du 1<sup>er</sup> trimestre 2018 qui était de 126,8 points.

Comparé au même trimestre de l'année 2017, c'est-à-dire en glissement annuel, l'indice des valeurs totales a gagné 30,6 points au 2<sup>ème</sup> trimestre 2018, soit 33,6%.

## ii) L'Indice des Volumes

L'indice des volumes des préparations alimentaires diverses a enregistré une hausse de 5,9% en variation trimestrielle, passant ainsi de 88,0 points au 1<sup>er</sup> trimestre 2018 à 93,2 points au 2<sup>ème</sup> trimestre 2018.

En glissement annuel, l'indice des volumes a progressé de 10,6 points au 2<sup>ème</sup> trimestre 2018 soit une hausse de 12,9% des quantités d'importation par rapport au 2<sup>ème</sup> trimestre 2017.

## iii) L'Indice des Valeurs Unitaires

L'indice des valeurs unitaires s'est établi à 119,4 points au 2<sup>ème</sup> trimestre 2018 contre 127,3 points au 1<sup>er</sup> trimestre 2018, soit une baisse de 6,2%.

En glissement annuel, l'indice des valeurs unitaires a enregistré une hausse de 8,8% au 2<sup>ème</sup> trimestre 2018 comparé à la même période en 2017.

## 2.2.7- Lait et Crème de Lait

**Tableau 13 : Evolution des Indices des Produits Laitiers**

<b>Base 2012</b>							
Indices	2017			2018		Variation en %	
	2T17	3T17	4T17	1T18	2T18	Trimestrielle	Annuelle
IVT	96,2	145,0	94,9	71,7	63,0	-12,2	-34,6
IQT	139,8	175,0	89,5	81,3	57,3	-29,5	-59,0
IVU	68,8	82,9	106,0	88,2	109,9	24,6	59,7

Source : INS

## i) L'Indice des Valeurs Totales

Au 2<sup>ème</sup> trimestre 2018, l'indice des valeurs totales des produits laitiers s'est établi à 63,0 points. Il enregistre ainsi une baisse de 8,7 points, soit 12,2 % par rapport à son niveau du 1<sup>er</sup> trimestre 2018 qui était de 71,7 points.

Comparé au même trimestre de l'année 2017, c'est-à-dire en glissement annuel, l'indice des valeurs totales a perdu 33,2 points, soit 34,6% des valeurs des importations des produits laitiers.

## ii) L'Indice des Volumes

L'indice des volumes des produits laitiers a enregistré une baisse de 29,5% en variation trimestrielle, passant ainsi de 81,3 points au 1<sup>er</sup> trimestre 2018 à 57,3 points au 2<sup>ème</sup> trimestre 2018.

En glissement annuel, l'indice des volumes a régressé de 82,5 points au 2<sup>ème</sup> trimestre 2018, soit une baisse de 59,0% des quantités d'importation par rapport au 2<sup>ème</sup> trimestre 2017.

## iii) L'Indice des Valeurs Unitaires

L'indice des valeurs unitaires s'est établi à 109,9 points au 2<sup>ème</sup> trimestre 2018 contre 88,2 points au 1<sup>er</sup> trimestre 2018, soit une hausse de 24,6%.

En glissement annuel, l'indice des valeurs unitaires a enregistré une hausse de 59,7% au 2<sup>ème</sup> trimestre 2018 comparé à la même période en 2017.

## 2.2.8-Huile de palme et ses fractions

**Tableau 14: Evolution de l'Indice de l'huile de palme**

<b>Base 2012</b>							
Indices	2017			2018		Variation en %	
	2T17	3T17	4T17	1T18	2T18	Trimestrielle	Annuelle
IVT	210,1	241,1	245,8	230,2	234,8	2,0	11,7
IQT	301,1	184,1	166,5	190,1	265,5	39,7	-11,8
IVU	69,8	131,0	147,6	121,1	88,4	-27,0	26,7

Source : INS

## i) L'Indice des Valeurs Totales

En variation trimestrielle, la progression de 2,0% de l'indice des valeurs totales correspond à un gain de 4,6 points au 2<sup>ème</sup> trimestre 2018 (234,8 points au 2<sup>ème</sup> trimestre 2018 contre 230,2 points au 1<sup>er</sup> trimestre 2018).

En glissement annuel, l'indice des valeurs totales a gagné 24,7 points au 2<sup>ème</sup> trimestre 2018, soit une hausse de 11,7% des importations d'huile de palme et de ses fractions par rapport au 2<sup>ème</sup> trimestre 2017.

## ii) L'Indice des Volumes

Au 2<sup>ème</sup> trimestre 2018, l'indice des volumes s'est établi à 265,5 points. Il enregistre ainsi une hausse de 75,4 points soit 39,7% par rapport à son niveau du 1<sup>er</sup> trimestre 2018 qui était de 190,1 points.

En glissement annuel, l'indice des volumes a régressé de 11,8%, perdant ainsi 35,6 points. Il était à 301,1 points au 2<sup>ème</sup> trimestre 2017 et est passé à 265,5 points au 2<sup>ème</sup> trimestre 2018.

## iii) L'indice des Valeurs Unitaires

L'indice des valeurs unitaires s'est établi à 88,4 points au 2<sup>ème</sup> trimestre 2018. Il enregistre ainsi une baisse de 27,0% par rapport à son niveau du 1<sup>er</sup> trimestre 2018 qui était de 121,1 points.

En glissement annuel, cet indice a gagné 18,6 points, soit 26,7% passant ainsi de 69,8 points au 2<sup>ème</sup> trimestre 2017 à 88,4 points au 2<sup>ème</sup> trimestre 2018

## 2.2.9- Sucres

**Tableau 15: Evolution des Indices des Sucres**

Indices	Base 2012						
	2017			2018		Variation en %	
	2T17	3T17	4T17	1T18	2T18	Trimestrielle	Annuelle
IVT	209,0	105,2	121,5	63,0	262,3	316,6	25,5
IQT	211,0	92,2	93,5	57,6	195,5	239,2	-7,4
IVU	99,0	114,2	130,0	109,2	134,2	22,8	35,5

Source : INS

## i) L'Indice des Valeurs Totales

Au 2<sup>ème</sup> trimestre 2018, l'indice des valeurs totales s'est établi à 262,3 points. Il enregistre ainsi une hausse de 199,4 points, soit 316,6% par rapport à son niveau du 1<sup>er</sup> trimestre 2018 qui était de 63,0 points.

Comparé au même trimestre de l'année 2017, l'Indice des valeurs totales a progressé de 53,4 points, soit une hausse de 25,5% au 2<sup>ème</sup> trimestre 2018.

## ii) L'Indice des Volumes

L'indice des volumes a enregistré une hausse de 137,9 points au 2<sup>ème</sup> trimestre 2018, soit 239,2%. En effet, il est passé de 57,6 points au 1<sup>er</sup> trimestre 2018 à 195,5 points au 2<sup>ème</sup> trimestre 2018.

En glissement annuel, l'indice des volumes a régressé de 7,4%. Cet indice a perdu 15,5 points au 2<sup>ème</sup> trimestre 2018 par rapport à la même période en 2017.

## iii) L'Indice des Valeurs Unitaires

L'indice des valeurs unitaires s'est établi à 134,2 points au 2<sup>ème</sup> trimestre 2018 contre 109,2 points au 1<sup>er</sup> trimestre 2018, soit une hausse 22,8%.

En glissement annuel, l'indice des valeurs unitaires a enregistré une hausse de 35,5%, passant ainsi de 99,0 points au 2<sup>ème</sup> trimestre 2017 à 134,2 points au 2<sup>ème</sup> trimestre 2018.

## 2.2.10- Combustibles et Huiles Minéraux

**Tableau 16: Evolution des Indices des Combustibles et Huiles Minéraux**

**Base 2012**

Indices	2017			2018		Variation en %	
	2T17	3T17	4T17	1T18	2T18	Trimestrielle	Annuelle
IVT	188,8	113,9	709,2	311,4	319,7	2,7	69,3
IQT	390,6	189,5	524,7	277,5	314,6	13,4	-19,5
IVU	48,3	60,1	135,2	112,2	101,6	-9,4	110,2

Source : INS

## i) L'Indice des Valeurs Totales

Au 2<sup>ème</sup> trimestre 2018, l'indice des valeurs totales des combustibles et huiles minéraux s'est établi à 319,7 points. Il enregistre ainsi une hausse de 8,3 points soit 2,7% par rapport à son niveau du 1<sup>er</sup> trimestre 2018 qui était de 311,4 points.

Comparé au 2<sup>ème</sup> trimestre 2017, c'est-à-dire en glissement annuel, l'indice des valeurs totales a gagné 130,9 points au 2<sup>ème</sup> trimestre 2018. En effet, l'indice des valeurs totales était à 188,8 points au 2<sup>ème</sup> trimestre 2017 contre 319,7 points au 2<sup>ème</sup> trimestre 2018.

## **ii) L'Indice des Volumes**

Au 2<sup>ème</sup> trimestre 2018, l'indice des volumes s'est établi à 314,6 points. Il enregistre ainsi une hausse de 37,1 points, soit 13,4% par rapport à son niveau du 1<sup>er</sup> trimestre 2018 qui était de 277,5 points.

Comparé au 2<sup>ème</sup> trimestre 2017, c'est-à-dire en glissement annuel, l'indice des volumes a perdu 76,0 points au 2<sup>ème</sup> trimestre 2018. En effet, l'indice des volumes était à 390,6 points au 2<sup>ème</sup> trimestre 2017 contre 314,6 points au 2<sup>ème</sup> trimestre 2018.

## **iii) L'Indice des Valeurs Unitaires**

Au 2<sup>ème</sup> trimestre 2019, l'indice des valeurs unitaires s'est établi à 101,6 points. Il enregistre ainsi une baisse de 10,6 points, soit 9,4% par rapport à son niveau du 1<sup>er</sup> trimestre 2018 qui était de 112,2 points.

En glissement annuel, l'indice des valeurs unitaires a enregistré une hausse de 110,2%, passant ainsi de 48,3 points au 2<sup>ème</sup> trimestre 2017 à 101,6 points à la même période de 2018.

## **3. AUTRES INDICES DU COMMERCE EXTERIEUR**

D'autres indices sont calculés afin de compléter les informations fournies par les indices précédemment analysés. Il s'agit de l'indice des termes de l'échange (ITE) et de l'indice du gain de l'échange (IGE).

### **3.1-Indice des Termes de l'Echange (ITE)**

Les termes de l'échange correspondent au quotient de l'indice paasche des prix à l'exportation et de l'indice paasche des prix à l'importation. Ils indiquent les variations des conditions de concurrence entre le marché intérieur et le marché extérieur.

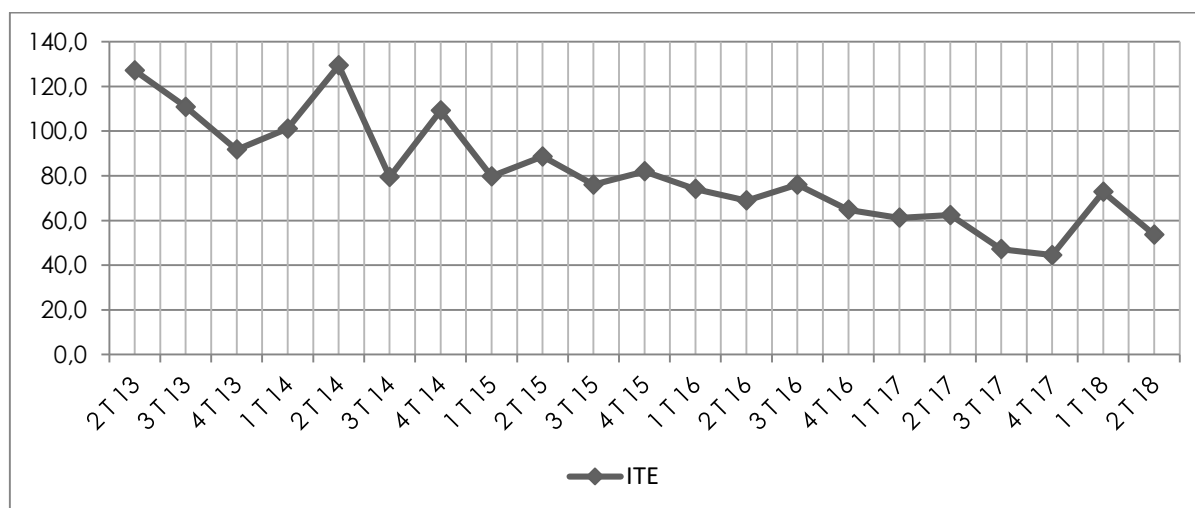
Au 2<sup>ème</sup> trimestre 2018, l'indice des termes de l'échange s'est établi à 53,6 points. Il enregistre ainsi une baisse de 19,2 points, soit 26,3% par rapport



à son niveau du 1<sup>er</sup> trimestre 2018 qui était de 72,8 points. Autrement dit, la croissance des prix à l'exportation est de 26,3% moins forte que celle des prix à l'importation.

En glissement annuel, l'indice des termes de l'échange a perdu 8,8 points, soit une baisse de 14,1%. L'indice était de 62,4 points au 2<sup>ème</sup> trimestre 2017 contre 53,6 points au 2<sup>ème</sup> trimestre 2018. Ainsi, entre le 2<sup>ème</sup> trimestre 2017 et le 2<sup>ème</sup> trimestre 2018, la croissance des prix à l'exportation a été plus faible que celle des prix à l'importation (de l'ordre de 14,1%). Il en ressort qu'au deuxième trimestre 2018, les termes de l'échange au Niger ont été soutenus par le marché extérieur.

**Graphique 7 : Evolution de l'Indice des Termes de l'Echange**



Source : INS

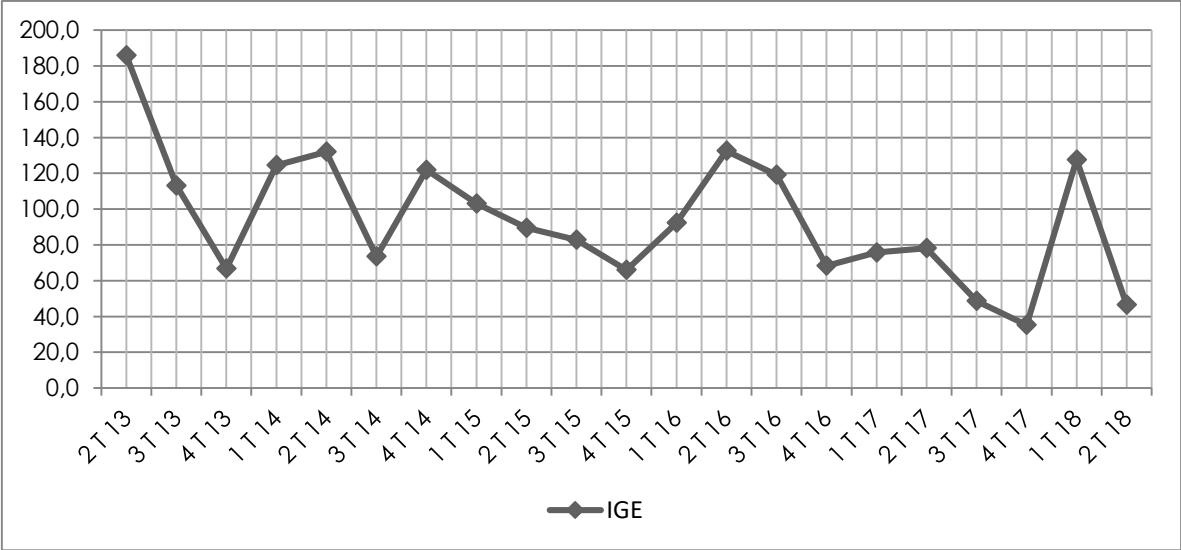
### 3.2- Indice du Gain à l'Exportation (IGE)

Cet indice est le rapport de l'indice des termes de l'échange à l'indice paasche des quantités à l'exportation. Il traduit les gains obtenus par le pays en exportant ses produits vers l'étranger. Un indice inférieur à cent (100) signifie un faible gain tiré des exportations.

Au 2<sup>ème</sup> trimestre 2018, l'indice du gain à l'exportation s'est établi à 46,6 points. Il enregistre ainsi une baisse de 81,0 points, soit 63,5% par rapport à son niveau du 1<sup>er</sup> trimestre 2018 qui était de 127,6 points. Autrement dit, la croissance de l'indice des termes de l'échange est de 63,5% moins forte que celle de l'indice des quantités à l'exportation. Cela traduit une détérioration du gain à l'exportation des produits du Niger.

Comparé au même trimestre de l'année 2017, l'indice du gain à l'exportation a connu baisse de 31,6 points, soit 40,5%. Il était à 78,2 points au 2<sup>ème</sup> trimestre 2017 contre 46,6 points à la même période de 2018. Cela met en relief une croissance de l'indice des termes de l'échange moins forte que celle de l'indice des quantités d'exportation traduisant ainsi, une détérioration des gains à l'exportation des produits du Niger à l'issue du 2<sup>ème</sup> trimestre 2018.

**Graphique 8 : Evolution de l'Indice du Gain à l'Exportation (IGE)**



Source : INS

## Annexe A : Les Principaux Indices Trimestriels

	Importation			Exportation			Autres Indices	
	IPP	IVT	ILQ	IPP	IVT	ILQ	ITE	IGE
1 T 12	95	83,8	88,1	96,2	66	68,6	101,3	151,8
2 T 12	103,4	113,2	109,4	98,5	111,8	113,5	95,3	84,1
3 T 12	97,3	105,6	108,6	101,6	97,6	96,1	104,4	109,5
4 T 12	101,1	94,9	93,8	99,4	121	121,8	98,3	81,2
1 T 13	99,7	111,6	112	101,2	106,4	105,2	101,5	99,2
2 T 13	95,7	103,1	107,8	121,7	95,3	78,3	127,1	186
3 T 13	75,1	97,8	130,2	83,3	84,9	102	110,9	113,1
4 T 13	99,4	108,1	108,8	91,1	125	137,2	91,7	66,8
1 T 14	91,1	115,7	126,9	92,1	71,2	77,3	101,1	124,5
2 T 14	71,9	96,7	134,5	93	88,8	95,5	129,4	132
3 T 14	103,8	127,1	122,5	82,5	90,4	109,6	79,5	73,5
4 T 14	78,1	119,5	153,1	85,3	77,8	91,3	109,2	121,9
1 T 15	102,5	127,7	124,6	81,7	65,2	79,8	79,8	103,2
2 T 15	85,5	120,3	140,6	75,8	76,3	100,7	88,6	89,5
3 T 15	96,8	121,5	125,6	73,6	61,5	83,6	76	82,8
4 T 15	86,7	130,1	150,1	71,1	96,6	136	82	66
1 T 16	94,6	100,2	105,9	70,1	60,7	86,6	74,1	92,3
2 T 16	101,8	107,1	105,2	70,2	39,1	55,8	68,9	132,5
3 T 16	90,4	96,8	107,1	68,7	45,8	66,6	76,1	119,1
4 T 16	99,1	107,8	108,7	64,2	67,3	104,8	64,8	68,3
1 T 17	96,4	104	108	59	50,4	85,4	61,2	75,7
2 T 17	93,3	130,7	140,1	58,2	50,7	87,2	62,4	78,2
3 T 17	120,7	149,4	123,8	56,9	58,4	102,5	47,2	48,6
4 T 17	124,1	161,6	130,2	55,2	71,1	128,7	44,5	35,2
1 T 18	90,9	147,2	162,0	66,2	37,8	57,1	72,8	127,6
2 T 18	103,3	157,6	152,5	55,4	65,3	117,7	53,6	46,6

Source : INS

## Annexe B : Principaux Indices Annuels

	Importation			Exportation			AUTRES INDICES	
	IPP	IVT	ILQ	IPP	IVT	ILQ	ITE	IGE
2012	99,2	99,4	100,0	98,9	99,1	100,0	99,8	99,1
2013	92,5	105,2	114,7	99,3	102,9	105,7	107,8	101,5
2014	86,2	114,7	134,3	88,2	82,1	93,4	104,8	94,3
2015	92,9	124,9	135,2	75,5	74,9	100,0	81,6	98,1
2016	96,5	102,9	106,7	68,3	53,2	78,5	71,0	72,7
2017	96,9	103,9	107,2	65,5	50,7	78,2	53,8	59,4

Source : INS