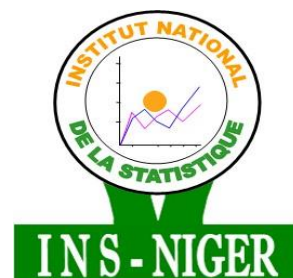


REPUBLIQUE DU NIGER
FRATERNITE-TRAVAIL-PROGRES
MINISTERE DU PLAN

INSTITUT NATIONAL DE LA STATISTIQUE



INDICES DU COMMERCE EXTERIEUR

Edition du deuxième (3^{ème}) trimestre 2018

Novembre 2018

Ce document est un produit de l'Institut National de la Statistique (INS).

Il a été préparé par :

- Monsieur Amadou ISSIFI TCHAMBOU, Chef de Service des Statistiques du Commerce Extérieur ;
- Monsieur Hamadou SEYNI, Service des Statistiques du Commerce Extérieur ;
- Madame Ousmane Aminata DIALLO, Service des Statistiques du Commerce Extérieur.

Il a reçu la contribution des personnes ci-après :

- Monsieur Idrissa ALICHINA KOURGUENI, Directeur Général de l'INS ;
- Madame Omar HAOUA, Secrétaire Générale de l'INS ;
- Monsieur Adamou BOUZOU, Coordonnateur du Secrétariat Permanent du Conseil National de la Statistique, Président du comité de lecture ;
- Monsieur Saidou DJIBO, Inspecteur des Services Statistiques, membre du comité de lecture ;
- Monsieur Mahamadou CHEKARAO, Directeur de la Comptabilité Nationale, de la Conjoncture et des Etudes Economiques, membre du comité de lecture ;
- Monsieur Tassiou ALMADJIR, Chef de la Division des Comptes Nationaux, membre du comité de lecture ;
- Monsieur Issaka AMADOU MAMANE, Chef de la Division des Statistiques et des Etudes Economiques ;
- Monsieur Abdou MAINA, Chef de la Division des Enquêtes, membre du comité de lecture.

La reproduction de ce document a été assurée par :

- Mme Mossi ODILE ECLOU, Chef de Service de l'Imprimerie ;
- Monsieur Abdoulaziz HAMANI, Service de l'Imprimerie ;
- Monsieur Kassou ABDOUL KADER, Service de l'Imprimerie ;
- Monsieur Ousmane DJINGAREY, Service de l'Imprimerie ;
- Monsieur Mohamed MOUSSA, Service de l'Imprimerie ;
- Monsieur Alhassane TAHIROU, Service de l'Imprimerie.

La Diffusion de ce document a été assurée par :

- Monsieur Boubacar ZAKOU, Chef de la Division de l'Imprimerie, de la Documentation, de la Diffusion et de l'Archivage ;
- Madame ABDOURAHAMANE Rabi Mahamadou, Chef de Service de la Documentation, de la Diffusion et de l'Archivage ;
- Madame ALI Hadiza, Division de l'Imprimerie, de la Documentation, de la Diffusion et de l'Archivage.

TABLE DES MATIERES

SIGLES ET ABREVIATIONS	4
LISTE DES TABLEAUX	5
LISTE DES GRAPHIQUES	5
AVANT-PROPOS	6
NOTE METHODOLOGIQUE.....	7
INTRODUCTION.....	10
RESUME	11
I- INDICES A L'EXPORTATION.....	13
1.1- Indices Synthétiques à l'Exportation.....	13
1.1.1- Indice des Valeurs Totales (IVT) à l'exportation.....	13
1.1.2- Indice Paasche des Prix (IPP)	14
1.1.3- Indice Laspeyres des Quantités (ILQ) à l'Exportation	15
1.2- Indices des Produits à l'Exportation	15
Au 3 ^{ème} trimestre 2018, les produits du panier de calcul des indices, représentent 91,7% de l'ensemble des exportations du Niger.....	15
1.2.1- Produits Miniers	15
1.2.2- Produits Pétroliers	17
1.2.3- Oignons et autres légumes.....	18
1.2.4- Animaux Vivants.....	19
2. INDICES A L'IMPORTATION.....	20
2.1- Indices Synthétiques à l'Importation	20
2.1.1- Indice des Valeurs Totales à l'Importation.....	21
2.1.2- Indice Paasches des Prix (IPP) à l'Importation	21
2.1.3- Indice Laspeyres des Quantités (ILQ) à l'Importation.....	22
2.2- Indice des Produits à l'Importation	23
2.2.1- Céréales dont le Riz	23
2.2.2- Souffre et Ciment.....	24
2.2.3- Voitures et Véhicules Terrestres.....	25
2.2.4- Machines et appareils mécaniques et leurs pièces.....	26
2.2.5- Médicaments.....	27
2.2.6- Préparations alimentaires diverses (concentras de protéines, potages, Bouillons, soupes)	28
2.2.7- Lait et Crème de Lait	29
2.2.8- Huile de palme et ses fractions.....	30
2.2.9- Sucres	31
2.2.10- Combustibles et Huiles Minéraux.....	32
3. AUTRES INDICES DU COMMERCE EXTERIEUR.....	34
3.1- Indice des Termes de l'Echange (ITE)	34
3.2- Indice du Gain à l'Exportation (IGE)	35
Annexe B : Principaux Indices Annuels	36

SIGLES ET ABREVIATIONS

IPP Indice Paache des prix
ILQ Indice Laspeyres des Quantités
IVT Indice des Valeurs Totales
IVU Indice des Valeurs Unitaires
IQT Indice des Quantités Totales
ITE Indice des Termes de l'Echange
IGE Indice du Gain de l'Echange
Mds Milliards

RTA avec :

R = Rang

T = Trimestre

A = Année

3T17 Troisième trimestre 2017

4T17 Quatrième trimestre 2017

1T18 Premier trimestre 2018

2T18 Deuxième trimestre 2018

3T18 Troisième trimestre 2018

LISTE DES TABLEAUX

Tableau 1 : Evolution des Indices Synthétiques à l'Exportation	13
Tableau 2 : Evolution des Indices à l'Exportation des Produits Miniers.....	16
Tableau 3 : Evolution des Indices à l'Exportation des Produits Pétroliers.....	17
Tableau 4: Evolution des Indices à l'Exportation des Oignons et autres légumes	18
Tableau 5 : Evolution des Indices à l'Exportation d'Animaux Vivants	19
Tableau 6: Evolution des Indices Synthétiques à l'Importation	20
Tableau 7: Evolution des Indices à l'Importation des Céréales	23
Tableau 8: Evolution des Indices du Souffre et Ciment	24
Tableau 9: Evolution des Indices des Voitures et Véhicules Terrestres.....	25
Tableau 10: Evolution des Indices des machines, appareils et engins mécaniques.....	26
Tableau 11: Evolution des Indices des Produits Pharmaceutiques.....	27
Tableau 12 : Evolution des Indices des Préparations alimentaires diverses.....	28
Tableau 13 : Evolution des Indices des Produits Laitiers	29
Tableau 14: Evolution de l'Indice de l'huile de palme	30
Tableau 15: Evolution des Indices des Sucres.....	31
Tableau 16: Evolution des Indices des Combustibles et Huiles Minéraux.....	33

LISTE DES GRAPHIQUES

Graphique 1 : Indice des Valeurs Totales (IVT) à l'Exportation	14
Graphique 2 : Evolution de l'Indice Paasche des Prix (IPP) à l'Exportation.....	14
Graphique 3 : Evolution de l'Indice Laspeyres de Quantité (ILQ) à l'Exportation	15
Graphique 4 : Evolution de l'Indice des Valeurs Totales (IVT) à l'Importation...	21
Graphique 5 : Evolution de l'Indice Paasche des Prix (IPP) à l'Importation	22
Graphique 6 : Evolution de l'Indice Laspeyres de Quantité (ILQ) à l'Importation	22
Graphique 7 : Evolution de l'Indice des Termes de l'Echange	34
Graphique 8 : Evolution de l'Indice du Gain à l'Exportation (IGE)	35

AVANT-PROPOS

De par sa mission de production statistique, l'Institut National de la Statistique (INS) met à la disposition des décideurs et des utilisateurs un produit dénommé « INDICES DU COMMERCE EXTERIEUR ».

Le présent document a pour objet de présenter aux utilisateurs, l'évolution des échanges extérieurs du Niger à travers des indices du commerce extérieur. Il est centré sur l'analyse des évolutions trimestrielles et annuelles des principaux indices du commerce extérieur, notamment les indices synthétiques des valeurs totales, des quantités et des valeurs unitaires.

La présente publication, à parution trimestrielle, vient compléter la publication annuelle, « STATISTIQUES DU COMMERCE EXTERIEUR » et trimestrielle, « BULLETIN TRIMESTRIEL DU COMMERCE EXTERIEUR ».

Contact

INSTITUT NATIONAL DE LA STATISTIQUE

182, Rue de la Sirba BP 13416 Niamey – Niger

Tel : +227 20 72 35 60, Fax : +227 20 72 21 74, NIF : 9617/R

<http://.stat-niger.org/statistique>, Email : ins@ins.ne

Le Directeur Général

Idrissa ALICHINA KOURGUENI

NOTE METHODOLOGIQUE

Les indices de prix et de volume figurent parmi les éléments d'analyse les plus pertinents pour la gestion des politiques économiques, car permettant la description et la comparaison des variations des grandeurs économiques dans le temps et dans l'espace.

Le but principal du calcul des indices est la recherche d'un aperçu synthétique de l'évolution des phénomènes complexes, permettant ainsi de tirer des conclusions sur la situation conjoncturelle. Les indices du commerce extérieur sont élaborés dans ce cadre.

Cadre méthodologique

A partir de l'édition du 1^{er} trimestre 2017, la méthodologie de calcul des indices du commerce extérieur a fait l'objet d'une modification afin de tenir compte de la **méthodologie adoptée par la Commission de l'UEMOA en 2015**. L'innovation majeure apportée au niveau de la nouvelle méthodologie concerne le **coefficient de variation (CV)** sur les prix de produits.

En effet, le CV retenu est de **0,30** contre **0,20** dans l'ancienne méthodologie. Ainsi, les niveaux des indices contenus dans la présente publication diffèrent de ceux des publications précédentes.

Les données utilisées pour le calcul des indices proviennent de l'extraction des données statistiques avec le logiciel EUROTRACE. Le calcul utilise les données du commerce spécial et la **nomenclature** niveau IV du système harmonisé (SH) des Nations Unies.

L'**année de base**, servant de comparaison des grandeurs calculées, est l'année 2012. Une période de référence est définie pour le calcul de ces indices. Il s'agit de la moyenne des douze mois de l'année 2012. Par conséquent, les indices calculés trimestriellement au niveau de cette année ne valent pas 100, mais l'indice relatif à l'année vaut 100. Dès lors, il convient d'utiliser le terme de période de référence. Dans cette publication, quand on indique l'année de base 2012, on fait allusion à la période de référence.

L'**échantillon** a été choisi au vu de l'importance de la liste des marchandises faisant l'objet d'échanges entre le Niger et le reste du monde. Les groupes de produits retenus couvrent au moins 75% de la valeur totale des importations (et 80% des exportations) et sont régulièrement importés (ou

exportés) à partir de l'année de base et à chaque trimestre. Compte tenu de la nouvelle méthodologie, plusieurs produits ont été écartés de l'échantillon. A titre d'exemple, à l'exportation, les cuirs et les peaux, les poissons, les articles de friperie et, à l'importation, les engrais, les peintures, les savons et agents de surface, le bois et produits de bois ne figurent plus dans l'échantillon. Un taux de couverture de 98% pour les exportations et un taux de 69% pour les importations ont été retenus.

Calcul des indices synthétiques

Le calcul des indices synthétiques repose sur les formules suivantes :

- **l'indice des prix** ou des valeurs moyennes (valeurs unitaires) est calculé au moyen de la formule de Paasche. C'est un indice à pondérations variables déterminées à partir des valeurs courantes ;
- **l'indice de volume** (ou de quantité) est déterminé selon la formule de Laspeyres. C'est un indice à pondérations fixes déterminées à partir des valeurs de l'année de base ;
- **l'indice des valeurs totales** est un indice simple. Il est le quotient des valeurs moyennes d'une année courante et la valeur moyenne de référence (de l'année de base) ;
- **l'indice des termes de l'échange** correspondent au quotient de l'indice paasche des prix à l'exportation et de l'indice paasche des prix à l'importation. Il indique la variation des conditions de concurrence entre le marché intérieur et le marché extérieur ;
- **l'indice des gains à l'échange** est le rapport de l'indice des termes de l'échange à l'indice paasche des quantités à l'exportation. Il traduit les gains obtenus par le pays en exportant ses produits vers l'étranger. Un indice inférieur à cent (100) signifie un faible gain tiré des exportations.

Calcul des indices par groupe de produits

L'**indice des valeurs unitaires** pour un groupe de produits se calcule en faisant une moyenne pondérée des indices de valeurs unitaires des produits constituant le groupe.

L'indice des valeurs totales est le quotient des valeurs moyennes d'une année courante et la valeur moyenne de référence du groupe de produits concernés.

L'**indice des quantités** est obtenu à partir des deux (2) autres indices, en effectuant le rapport entre l'indice des valeurs totales et l'indice des valeurs unitaires.

INTRODUCTION

Les indices de prix et de volume figurent parmi les éléments d'analyse les plus pertinents pour la gestion des politiques économiques, car permettant la description et la comparaison des variations des grandeurs économiques dans le temps et dans l'espace.

Le but principal du calcul des indices est la recherche d'un aperçu synthétique de l'évolution des phénomènes complexes, permettant ainsi de tirer des conclusions sur la situation conjoncturelle. Les indices du commerce extérieur sont élaborés dans ce cadre.

Parmi les données de base servant à l'établissement des statistiques du commerce extérieur, figurent, les quantités (en kg) et les valeurs (en FCFA). Par contre, les prix ne font pas l'objet d'un relevé. Ainsi, l'évolution des prix ne peut être calculée que sur la base des valeurs moyennes définies comme le rapport entre la valeur et la quantité. Par abus de langage, on utilise le terme indice des prix à la place de l'indice des valeurs unitaires.

Les indices synthétiques et les indices par produit ou groupe de produits sont les principaux indicateurs calculés.

Le présent document comprend quatre (4) parties :

- dans la première partie, il est fait une analyse de l'évolution des indices à l'exportation;
- la deuxième partie est consacrée à l'analyse de l'évolution des indices à l'importation ;
- la troisième partie est consacrée à l'évolution d'autres indices du commerce extérieur ;
- enfin, la dernière partie est constituée d'annexes indiquant les différents indices calculés.

RESUME

Au troisième (3^{ème}) trimestre 2018, l'ensemble des indices à l'exportation ont progressé avec respectivement de 15,8% pour l'indice des valeurs totales (IVT), 11,6% pour l'indice paasche des prix (IPP) et 3,8% pour l'indice laspeyres des quantités (ILQ).

La hausse de l'indice des prix (IPP) à l'exportation résulte de celle des huiles minérales et du pétrole (+14,2%), des animaux vivants (+13,4%) et des légumes et oignons (+5,5%).

La hausse constatée sur l'indice laspeyres des quantités à l'exportation est imputable essentiellement à celle des huiles minérales et du pétrole (+61,3%) et des animaux vivants (+35,1%).

La hausse constatée sur l'indice des valeurs totales à l'exportation est imputable à celle des huiles minérales et du pétrole (+84,2%) et animaux vivants (+173,0%).

Au titre des importations, l'indice des valeurs totales (IVT) et l'indice laspeyres des quantités (ILQ) ont régressé respectivement de 12,0% et 16,9%. Par contre, l'indice paasche des prix (IPP) a connu une hausse de 5,8%.

La régression de l'indice des valeurs totales (IVT) à l'importation est en liaison avec celle des céréales (-24,3%), des médicaments (-31,5%), des sucres (-57,6%) et des combustibles et huiles minéraux (-41,2%).

La baisse observée sur l'indice laspeyres des quantités (ILQ) à l'importation s'explique par celle des indices de volumes des produits tels que les céréales (-48,9%), les machines et appareils mécaniques (-3,4%), les médicaments (-36,1%), les sucres (-49,8%) et les combustibles et huiles minéraux (-41,4%).

La hausse de l'indice paasche des prix (IPP) à l'importation est imputable à celle des céréales (+55,4%), des voitures et des véhicules terrestres (+28,0%), des médicaments (+7,1%) et de l'huile de palme (15,7%).

Au titre des termes de l'échange, l'indice s'est établi à 56,6 points au 3^{ème} trimestre 2018. Il enregistre ainsi une hausse de 5,5% par rapport à son niveau du 2^{ème} trimestre 2018 qui était de 53,6 points. Autrement dit, la croissance des prix à l'exportation est de 5,5% plus forte que celle des prix à l'importation.

Au 3^{ème} trimestre 2018, l'indice du gain à l'exportation s'est établi à 44,0 points enregistrant ainsi une baisse de 5,4% par rapport à son niveau du

2^{ème} trimestre 2018 qui était de 46,6 points. Autrement dit, la croissance de l'indice des termes de l'échange est 5,4% plus faible que celle de l'indice des quantités à l'exportation.

I- INDICES A L'EXPORTATION

Les indices calculés sont l'indice paaschedes valeurs unitaires (prix), l'indice laspeyres des quantités et l'indice des valeurs totales. Ces indices sont obtenus à partir des indices élémentaires des différents produits.

1.1- Indices Synthétiques à l'Exportation

En variation trimestrielle, l'indice paasche des prix a enregistré une hausse de 6,5 points au 3^{ème} trimestre 2018 soit 11,6%. L'indice laspeyres des quantités (ILQ) a progressé de 3,8% et l'indice des valeurs totales (IVT) de 15,8%.

En variation annuelle, l'ensemble des indices à l'exportation ont progressé avec respectivement 29,6% pour l'indice des valeurs totales (IVT), 19,2% pour l'indice de laspeyres des quantités (ILQ) et 8,7% pour l'indice paasche des prix (IPP).

Tableau 1 : Evolution des Indices Synthétiques à l'Exportation

Indices	Base 2012						
	2017		2018			Variation en %	
	3T17	4T17	1T18	2T18	3T18	Trimestrielle	Annuelle
IVT	58,4	71,1	37,8	65,3	75,6	15,8	29,6
IPP	56,9	55,2	66,2	55,4	61,9	11,6	8,7
ILQ	102,5	128,7	57,1	117,7	122,2	3,8	19,2

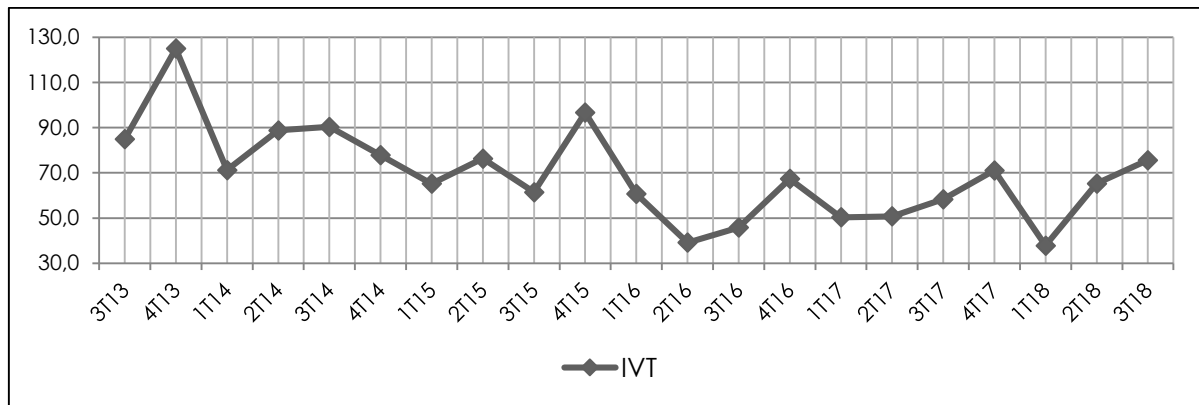
Source : INS

1.1.1- Indice des Valeurs Totales (IVT) à l'exportation

Au troisième trimestre 2018, l'indice des valeurs totales (IVT) s'est établi à 75,6 points. Il enregistre ainsi une hausse de 10,3 points, soit 15,8% par rapport à son niveau du 2^{ème} trimestre 2018 qui était de 65,3 points. Cette hausse de l'IVT à l'exportation est en liaison avec celle des valeurs des huiles minérales (+84,2%) et des animaux vivants (+173,0%).

En glissement annuel (3^{ème} trimestre 2018 par rapport au 3^{ème} trimestre 2017), l'indice des valeurs totales à l'exportation a connu une hausse de 29,6% qui est imputable à la progression des valeurs d'exportation des produits miniers (+44,9%), des huiles minérales et pétrole (+7,5%), des oléagineux (+381,6%) et des animaux vivants (+414,2%).

Graphique 1 : Indice des Valeurs Totales (IVT) à l'Exportation



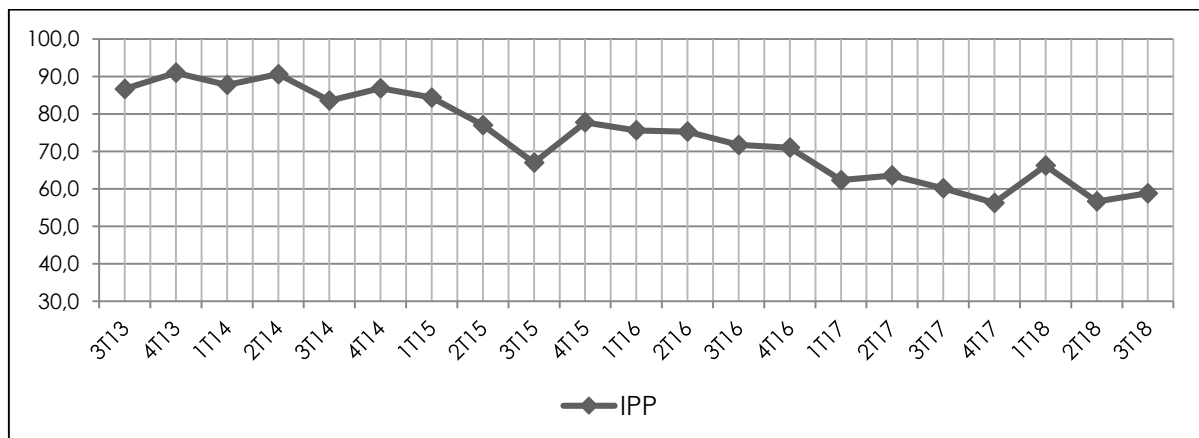
Source : INS

1.1.2- Indice Paasche des Prix (IPP)

L'indice des prix à l'exportation s'est établi à 61,9 points au 3^{ème} trimestre 2018. Il enregistre ainsi une hausse de 6,5 points, soit 11,6% par rapport à son niveau du 2^{ème} trimestre 2018 qui était de 55,4 points. Cette hausse résulte de celle observée au niveau des produits pétroliers (+14,2%), des légumes et oignons (+5,5%) et des animaux vivants (+13,4%).

En glissement annuel (3^{ème} trimestre 2018 par rapport au 3^{ème} trimestre 2017), l'indice des prix à l'exportation a enregistré une hausse de 5,0 points (+8,7%) passant de 56,9 points au 3^{ème} trimestre 2017 à 61,9 points au 3^{ème} trimestre 2018. Cette hausse est en liaison avec celle des valeurs des produits pétroliers (+28,4%) et des animaux vivants (+17,2%).

Graphique 2 : Evolution de l'Indice Paasche des Prix (IPP) à l'Exportation



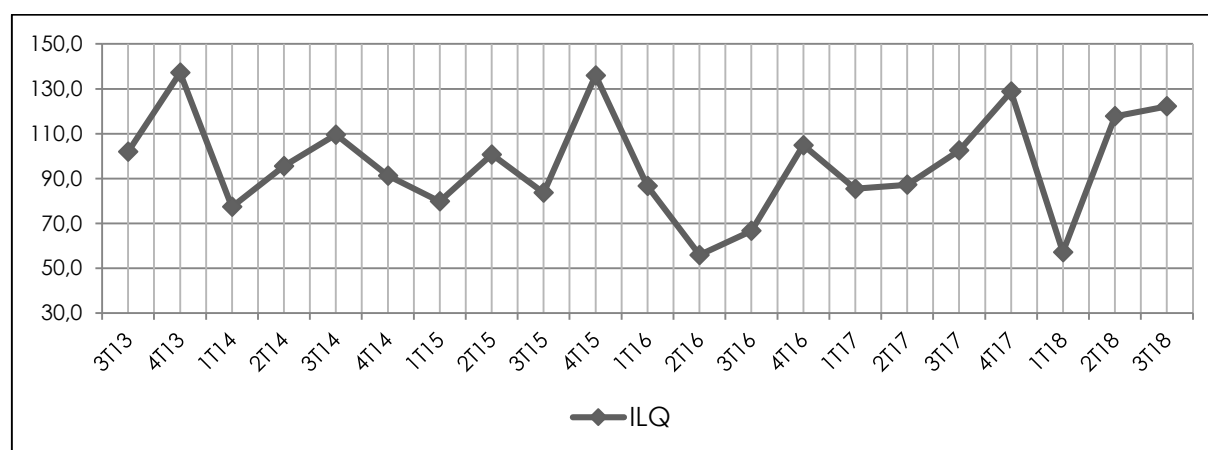
Source : INS

1.1.3- Indice Laspeyres des Quantités (ILQ) à l'Exportation

Au 3^{ème} trimestre 2018, l'indice laspeyres des quantités s'est établi à 122,2 points contre 117,7 points au trimestre précédent, soit une hausse de 3,8% imputable essentiellement à celle constatée au niveau des exportations des produits pétroliers (+61,3%) et des animaux vivants (+35,1%).

En glissement annuel (3^{ème} trimestre 2018 par rapport au 3^{ème} trimestre 2017), l'indice des volumes a connu une hausse de 19,2% qui est en liaison avec celle des quantités d'exportation des produits miniers (+52,6%), des légumes et oignons (+367,1%) et des animaux vivants (+377,4%).

Graphique 3 : Evolution de l'Indice Laspeyres de Quantité (ILQ) à l'Exportation



Source : INS

1.2- Indices des Produits à l'Exportation

Au 3^{ème} trimestre 2018, les produits du panier de calcul des indices, représentent 91,7% de l'ensemble des exportations du Niger.

1.2.1- Produits Miniers

Les produits miniers, essentiellement l'uranium et l'or représentent 48,5% de l'ensemble des exportations en valeur du pays au titre du troisième 3^{ème} trimestre de l'année 2018.

Tableau 2 : Evolution des Indices à l'Exportation des Produits Miniers**Base 2012**

Indices	2017		2018			Variation en %	
	3T17	4T17	1T18	2T18	3T18	Trimestrielle	Annuelle
IVT	41,1	61,1	40,1	64,4	59,5	-7,6	44,9
IQT	65,6	110,1	54,2	110,4	100,2	-9,2	52,6
IVU	63,8	55,0	71,5	56,5	56,3	-0,5	-11,8

Source : INS

i) L'Indice des Valeurs Totales

L'indice des valeurs totales des produits miniers s'est établi à 59,5 points au 3^{ème} trimestre 2018 contre 64,4 points au trimestre précédent. Cet indice a perdu 4,9 points, soit une baisse de 7,6%. En effet, les recettes d'exportation des produits miniers s'établissaient à 57,0 milliards au 3^{ème} trimestre 2018 contre 61,7 milliards au 2^{ème} trimestre 2018.

En glissement annuel, par rapport au 3^{ème} trimestre 2017, l'indice des valeurs totales a gagné 18,4 points, soit une hausse de 44,9% des valeurs des exportations des produits miniers.

ii) L'Indice des Volumes

En variation trimestrielle, l'indice des volumes a perdu 10,2 points, soit (-9,2%), passant ainsi de 110,4 points au 2^{ème} trimestre 2018 à 100,2 points au 3^{ème} trimestre 2018.

En glissement annuel, l'indice des volumes est passé de 65,6 points au 3^{ème} trimestre 2017 à 100,2 points au 3^{ème} trimestre 2018, soit une hausse de 52,6%.

iii) L'Indice des Valeurs Unitaires

L'indice des valeurs unitaires des produits miniers s'est établi à 56,3 points au 3^{ème} trimestre 2018. Il enregistre une baisse de 0,3 points, soit 0,5% par rapport à son niveau du 2^{ème} trimestre 2018 qui était de 56,5 points.

En variation annuelle, c'est-à-dire par rapport au 3^{ème} trimestre 2017, l'indice des valeurs unitaires a enregistré une baisse de 7,6 points, soit 11,8%, passant ainsi de 63,8 points au 3^{ème} trimestre 2017 à 56,3 points au 3^{ème} trimestre 2018.

1.2.2- Produits Pétroliers

Au 3^{ème} trimestre 2018, les produits pétroliers représentaient 39,3% de l'ensemble de la valeur des exportations du pays.

Tableau 3 : Evolution des Indices à l'Exportation des Produits Pétroliers

Indices	Base 2012						
	2017		2018			Variation en %	
	3T17	4T17	1T18	2T18	3T18	Trimestrielle	Annuelle
IVT	155,4	145,4	38,3	90,7	167,0	84,2	7,5
IQT	290,3	255,8	68,5	150,7	243,1	61,3	-16,3
IVU	53,5	56,9	55,8	60,2	68,7	14,2	28,4

Source : INS

i) L'Indice des Valeurs Totales

L'indice des valeurs totales des produits pétroliers s'est établi à 167,0 points au 3^{ème} trimestre 2018 contre 90,7 points au trimestre précédent. Il a donc gagné 76,3 points, soit une hausse de 84,2%.

En variation annuelle, par rapport au 3^{ème} trimestre 2017, l'indice des valeurs totales a progressé de 11,7 points au 3^{ème} trimestre 2018, soit 7,5%.

ii) L'Indice des Volumes

En variation trimestrielle, l'indice des volumes a progressé de 92,4 points, passant de 150,7 points au 2^{ème} trimestre 2018 à 243,1 points au 3^{ème} trimestre 2018, soit une hausse de 61,3%.

En glissement annuel, l'indice des volumes est passé de 290,3 points au 3^{ème} trimestre 2017 à 243,1 points au 3^{ème} trimestre 2018, soit une baisse de 16,3%.

iii) L'Indice des Valeurs Unitaires

L'indice des valeurs unitaires des produits pétroliers s'est établi à 68,7 points au 3^{ème} trimestre 2018. Il enregistre une hausse de 14,2% par rapport à son niveau du 2^{ème} trimestre 2018 qui était de 60,2 points.

En variation annuelle, l'indice des valeurs unitaires est passé de 53,5 points 3^{ème} trimestre 2017 à 68,7 points au 3^{ème} trimestre 2018.

1.2.3- Oignons et autres légumes

Au 3^{ème} trimestre 2018, l'oignon et les autres légumes représentent 1,7% de la valeur totale des exportations du pays.

Tableau 4: Evolution des Indices à l'Exportation des Oignons et autres légumes
Base 2012

Indices	2017		2018			Variation en %	
	3T17	4T17	1T18	2T18	3T18	Trimestrielle	Annuelle
IVT	4,4	12,4	18,9	48,5	21,2	-56,2	381,6
IQT	14,4	46,8	52,8	171,2	67,5	-60,6	367,1
IVU	31,9	29,3	37,5	29,6	31,2	5,5	-2,2

Source : INS

i) L'Indice des Valeurs Totales

Pour les oignons et autres légumes, l'indice des valeurs totales a enregistré une baisse de 56,2%, passant de 48,5 points au 2^{ème} trimestre 2018 à 21,2 points au 3^{ème} trimestre 2018.

En glissement annuel, l'indice des valeurs totales est passé de 4,4 points au 3^{ème} trimestre 2017 à 21,2 points au 3^{ème} trimestre 2018, soit une hausse de 381,6%.

ii) L'Indice des Volumes

Au 3^{ème} trimestre 2018, l'indice des volumes s'est établi à 67,5 points. Il a enregistré ainsi une baisse de 103,7 points, soit 60,6% par rapport à son niveau du 2^{ème} trimestre 2018 qui était de 171,2 points.

En glissement annuel, l'indice des volumes est passé de 14,4 points au 3^{ème} trimestre 2017 à 67,5 points au 3^{ème} trimestre 2018, soit une hausse de 367,1%.

iii) L'Indice des Valeurs Unitaires

L'indice des valeurs unitaires des oignons et autres légumes s'est établi à 31,2 points au 3^{ème} trimestre 2018. Il enregistre ainsi une hausse de 1,6 points, soit 5,5% par rapport à son niveau du 2^{ème} trimestre 2018 qui était de 29,6 points.

En glissement annuel, l'indice des valeurs unitaires a enregistré une baisse de 2,2%, passant ainsi de 31,9 points au 3^{ème} trimestre 2017 à 31,2 points à la même période de 2018.

1.2.4-Animaux Vivants

Au 3^{ème} trimestre 2018, les animaux sur pieds représentent 1,4% de l'ensemble des exportations du pays.

Tableau 5 : Evolution des Indices à l'Exportation d'Animaux Vivants

Base 2012

Indices	2017		2018			Variation en %	
	3T17	4T17	1T18	2T18	3T18	Trimestrielle	Annuelle
IVT	4,0	12,5	16,8	7,5	20,5	173,0	414,2
IQT	6,9	16,0	36,4	24,5	33,1	35,1	377,4
IVU	68,9	88,4	65,3	71,2	80,8	13,4	17,2

Source : INS

i) L'Indice des Valeurs Totales

L'indice des valeurs totales des animaux vivants a enregistré une hausse de 13,0 points au 3^{ème} trimestre 2018 (+173,0%), passant ainsi de 7,5 points au 2^{ème} trimestre 2017 à 20,5 points au 3^{ème} trimestre 2018.

En glissement annuel, l'indice des valeurs totales est passé de 4,0 points au 3^{ème} trimestre 2017 à 20,5 points au 3^{ème} trimestre 2018, soit une hausse de 414,2%.

ii) L'Indice des Volumes

En variation trimestrielle, l'indice des volumes a gagné 8,6 points. Ainsi, cet indice qui était à 24,5 points au 2^{ème} trimestre 2018 est passé à 33,1 points au 3^{ème} trimestre 2018, soit 35,1%.

En glissement annuel, l'indice des volumes est passé de 6,9 points au 3^{ème} trimestre 2017 à 33,1 points au 3^{ème} trimestre 2018, soit une hausse de 26,2 points.

iii) L'Indice des Valeurs Unitaires

L'indice des valeurs unitaires des animaux vivants s'est établi à 80,8 points au 3^{ème} trimestre 2018. Il a enregistré une hausse de 9,5 points, soit 13,4% par rapport à son niveau du 2^{ème} trimestre 2018 qui était de 71,2 points.

En glissement annuel, l'indice des valeurs unitaires a enregistré une hausse de 17,2%, passant ainsi de 68,9 points au 3^{ème} trimestre 2017 à 80,8 points au 3^{ème} trimestre 2018.

2. INDICES A L'IMPORTATION

Les indices à l'importation présentés sont : l'indice des valeurs totales, l'indice paasches des prix et l'indice laspeyres des quantités. Ces indices sont obtenus à partir des indices élémentaires des différents produits.

2.1- Indices Synthétiques à l'Importation

En variation trimestrielle, l'indice des valeurs totales (IVT) et l'indice laspeyres des quantités (ILQ) ont connu des baisses respectives de 12,0% et 16,9%, tandis que l'indice paasches des prix (IPP) a progressé de 5,8%.

En variation annuelle (3^{ème} trimestre 2018 par rapport au 3^{ème} trimestre 2017), l'indice des valeurs totales (IVT) et l'indice paasches des prix (IPP) se sont contractés respectivement de 7,2% et 9,4% alors que l'indice de laspeyres des quantités (ILQ) a progressé de 2,5%.

Tableau 6: Evolution des Indices Synthétiques à l'Importation

Base 2012

Indices	2017		2018			Variation en %	
	3T17	4T17	1T18	2T18	3T18	Trimestrielle	Annuelle
IVT	149,4	161,6	147,2	157,6	138,7	-12,0	-7,2
IPP	120,7	124,1	90,9	103,3	109,4	5,8	-9,4
ILQ	123,8	130,2	162,0	152,5	126,8	-16,9	2,5

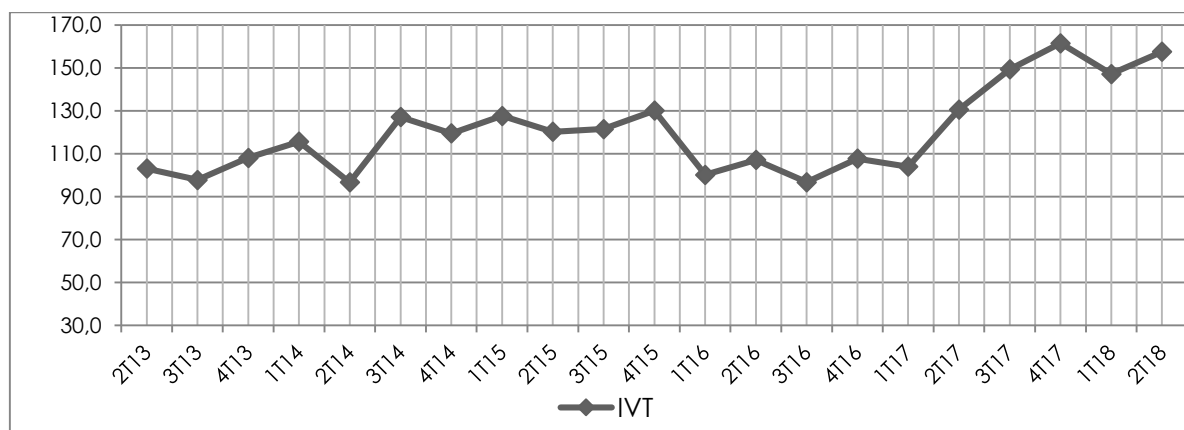
Source : INS

2.1.1- Indice des Valeurs Totales à l'Importation

Au 3^{ème} trimestre 2018, l'indice des valeurs totales (IVT) s'est établi à 138,7 points. Il enregistre ainsi une baisse de 18,9 points, soit 12,0% par rapport à son niveau du 2^{ème} trimestre 2018 qui était de 157,6 points. Cette baisse de l'IVT est en liaison avec celle des valeurs des céréales (-24,3%), des médicaments (-31,5%), les machines et appareils mécaniques (-2,6%), des combustibles et huiles minéraux (-41,2%) et des sucres (-57,6%).

En glissement annuel, l'indice des valeurs totales à l'importation a connu une baisse de 7,2% due à celle des valeurs des principaux produits d'importation tels que les céréales (-4,1%), les voitures et véhicules terrestres (-1,6%), les médicaments (-74,1%) et les produits laitiers (-35,1%).

Graphique 4 : Evolution de l'Indice des Valeurs Totales (IVT) à l'Importation



Source : INS

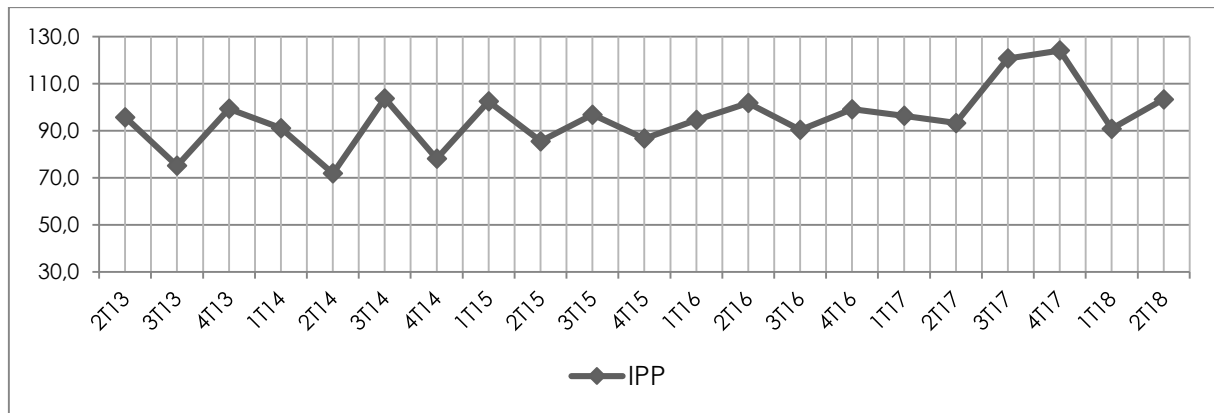
2.1.2- Indice Paasches des Prix (IPP) à l'Importation

L'indice paasches des prix à l'importation s'est établi à 109,4 points au 3^{ème} trimestre 2018. Il enregistre ainsi une hausse de 6,0 points, soit 5,8% par rapport à son niveau du 2^{ème} trimestre 2018 qui était de 103,3 points. Cette hausse s'explique par celle des indices des valeurs unitaires à l'importation des céréales (+55,4), les voitures et véhicules terrestres (+28,0%), des médicaments (+7,1%), des préparations alimentaires diverses (+3,4%) et de l'huile de palme (+15,7%).

En glissement annuel, l'indice des prix à l'importation a enregistré une baisse de 11,3 points, soit 9,4% par rapport à son niveau du 3^{ème} trimestre 2017 qui était de 120,7 points. Cette baisse est en liaison avec celle des indices des valeurs unitaires à l'importation des ciments (-64,7%), des voitures et véhicules

terrestres (-4,9%), des machines mécaniques (-18,3%), des médicaments (-67,8%) et de huile de palme (-21,9%).

Graphique 5 : Evolution de l'Indice Paasche des Prix (IPP) à l'Importation



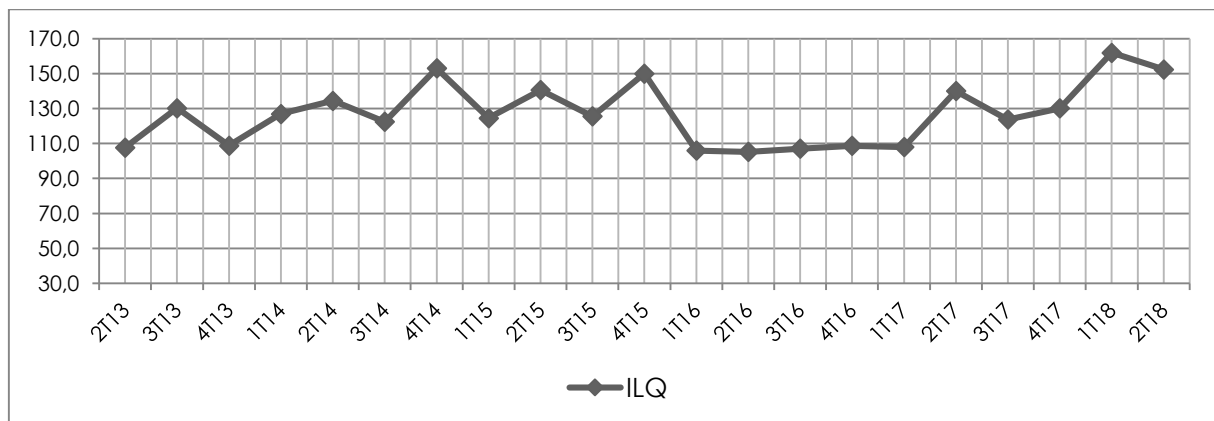
Source : INS

2.1.3- Indice Laspeyres des Quantités (ILQ) à l'Importation

Au 3^{ème} trimestre 2018, l'indice laspeyres des quantités ou l'indice des volumes s'est établi à 126,8 points contre 152,5 points au trimestre précédent, soit une baisse de 16,9%. Cette baisse s'explique par celle des quantités d'importation des céréales (-48,9%), des machines et appareils mécaniques (-3,4%), des médicaments (-36,1%), des sucres (-49,8%) et des combustibles et huiles minéraux (-41,4%).

En glissement annuel, l'indice des volumes a connu une hausse de 2,5% au 3^{ème} trimestre 2018 qui est due essentiellement à celle des quantités d'importation des ciments (+13,2%), des voitures et véhicules terrestres (+12,6%), des machines et appareils mécaniques (+59,9%), de l'huile de palme (+52,1%) et des sucres (+6,4%).

Graphique 6 : Evolution de l'Indice Laspeyres de Quantité (ILQ) à l'Importation



Source : INS

2.2- Indice des Produits à l'Importation

2.2.1- Céréales dont le Riz

Au 3^{ème} trimestre 2018, les céréales représentent 9,7% de la valeur totale des importations du Niger. Quant aux importations de riz, elles représentent 9,3% de l'ensemble des importations.

Tableau 7: Evolution des Indices à l'Importation des Céréales

Indices	Base 2012						
	2017		2018			Variation en %	
	3T17	4T17	1T18	2T18	3T18	Trimestrielle	Annuelle
IVT	169,6	156,6	185,3	214,9	162,6	-24,3	-4,1
IQT	140,3	131,3	161,6	192,3	98,2	-48,9	-30,0
IVU	117,7	109,3	108,7	106,1	164,8	55,4	40,1

Source : INS

i) L'Indice des Valeurs Totales

L'indice des valeurs totales des céréales s'est établi à 162,6 points au 3^{ème} trimestre 2018 contre 214,9 points au 2^{ème} trimestre 2018, soit une baisse de 24,3%.

En glissement annuel, c'est-à-dire comparé au même trimestre de 2017, l'indice des valeurs a perdu de 7,0 points, soit une baisse de 4,1% au 3^{ème} trimestre 2018.

ii) L'Indice des Volumes

Au 3^{ème} trimestre 2018, l'indice des volumes s'est établi à 98,2 points, enregistrant ainsi une baisse de 94,1 points, soit 48,9% par rapport à son niveau du 2^{ème} trimestre 2018 qui était de 192,3 points.

En glissement annuel, l'indice des volumes est passé de 140,3 points au 3^{ème} trimestre 2017 à 98,2 points au 3^{ème} trimestre 2018, soit une baisse de 30,0%.

iii) L'Indice des Valeurs Unitaires

L'indice des valeurs unitaires s'est établi à 164,8 points au 3^{ème} trimestre 2018. Il a enregistré une hausse de 55,4% par rapport à son niveau du 2^{ème} trimestre 2018 qui était de à 106,1 points.

En glissement annuel, l'indice des valeurs unitaires a enregistré une hausse de 40,1%, passant ainsi de 117,7 points au 3^{ème} trimestre 2017 à 164,8 points au 3^{ème} trimestre 2018.

2.2.2- Souffre et Ciment

Au 3^{ème} trimestre 2018, les ciments et souffres représentent 3,4% des importations totales du pays.

Tableau 8: Evolution des Indices du Souffre et Ciment

Indices	Base 2012						
	2017		2018			Variation en %	
	3T17	4T17	1T18	2T18	3T18	Trimestrielle	Annuelle
IVT	130,0	131,0	141,4	138,1	138,4	0,2	6,4
IQT	163,2	194,9	196,2	183,2	184,8	0,9	13,2
IVU	212,3	66,8	72,5	75,5	75,0	-0,6	-64,7

Source : INS

i) L'Indice des Valeurs Totales

Au 3^{ème} trimestre 2018, l'indice des valeurs totales du groupe de produits souffre et ciment s'est établi à 138,4 points. Il a enregistré ainsi une légère hausse de 0,2% par rapport à son niveau du 2^{ème} trimestre 2018 qui était de 138,1 points.

Comparé au même trimestre de 2017, c'est-à-dire en variation annuelle, l'indice des valeurs totales a progressé de 6,4% avec 130,0 points au 3^{ème} trimestre 2017 contre 138,4 points à la même période de 2018.

ii) L'Indice des Volumes

Au 3^{ème} trimestre 2018, l'indice des volumes s'est établi à 184,8 points, enregistrant ainsi une hausse de 1,6 points, soit 0,9% par rapport à son niveau du 2^{ème} trimestre 2018 qui était de 183,2 points.

En glissement annuel, l'indice des volumes a gagné 21,6 points, soit 13,2%, passant ainsi de 163,2 points au 3^{ème} trimestre 2017 contre 184,8 points à la même période de 2018.

iii) L'Indice des Valeurs Unitaires

L'indice des valeurs unitaires s'est établi à 75,0 points au 3^{ème} trimestre 2018. Il a enregistré une légère baisse de 0,6% par rapport à son niveau du 2^{ème} trimestre 2018 qui était de 75,5 points.

En glissement annuel, l'indice des valeurs unitaires a reculé de 64,7% au 3^{ème} trimestre 2018 par rapport à son niveau du 3^{ème} trimestre 2017.

2.2.3- Voitures et Véhicules Terrestres

Au 3^{ème} trimestre 2018, les voitures et véhicules terrestres représentent 1,9% de la valeur totale des importations du pays.

Tableau 9: Evolution des Indices des Voitures et Véhicules Terrestres

Base 2012

Indices	2017		2018			Variation en %	
	3T17	4T17	1T18	2T18	3T18	Trimestrielle	Annuelle
IVT	98,3	95,2	99,2	84,6	96,7	14,3	-1,6
IQT	84,5	82,7	93,5	89,7	95,1	6,1	12,6
IVU	134,3	117,0	109,3	99,7	127,7	28,0	-4,9

Source : INS

i) L'Indice des Valeurs Totales

Au 3^{ème} trimestre 2018, l'indice des valeurs totales s'est établi à 96,7 points. Il a enregistré une hausse de 12,1 points, soit 14,3% par rapport à son niveau du 2^{ème} trimestre 2018 qui était de 84,6 points.

En glissement annuel (comparé au même trimestre de 2017), l'indice des valeurs totales a perdu 1,6 points, soit une baisse de 1,6% des valeurs des importations de voitures et véhicules terrestres au 3^{ème} trimestre 2018.

ii) L'Indice des Volumes

L'indice des volumes a enregistré une hausse trimestrielle de 5,5 points, soit 6,1% passant ainsi de 89,7 points au 2^{ème} trimestre 2018 à 95,1 points au 3^{ème} trimestre 2018.

En glissement annuel, l'indice des volumes a progressé de 10,6 points, soit 12,6% au 3^{ème} trimestre 2018 par rapport à la même période de 2017.

iii) L'Indice des Valeurs Unitaires

L'indice des valeurs unitaires s'est établi à 127,7 points au 3^{ème} trimestre 2018 contre 99,7 points au 2^{ème} trimestre 2018, soit une hausse de 28,0%.

En glissement annuel, l'indice des valeurs unitaires a enregistré une baisse de 4,9%. Cet indice, qui était à 134,3 points au 3^{ème} trimestre 2017, est passé à 127,7 points au 3^{ème} trimestre 2018.

2.2.4- Machines et appareils mécaniques et leurs pièces

Au 3^{ème} trimestre 2018, les machines et appareils mécaniques représentent 3,2% de la valeur totale des importations du pays.

Tableau 10: Evolution des Indices des machines, appareils et engins mécaniques
Base 2012

Indices	2017		2018			Variation en %	
	3T17	4T17	1T18	2T18	3T18	Trimestrielle	Annuelle
IVT	59,9	69,1	97,0	87,5	85,3	-2,6	42,3
IQT	75,8	64,5	77,0	125,3	121,1	-3,4	59,9
IVU	84,8	111,1	122,6	72,6	69,3	-4,5	-18,3

Source : INS

i) L'Indice des Valeurs Totales

Au 3^{ème} trimestre 2018, l'indice des valeurs totales s'est établi à 85,3 points. Il a enregistré une baisse de 2,3 points, soit 2,6% par rapport à son niveau du 2^{ème} trimestre 2018 qui était de 87,5 points.

En glissement annuel (comparé au même trimestre de 2017), l'indice des valeurs totales a gagné 25,3 points, soit une hausse de 42,3% au 3^{ème} trimestre 2018.

ii) L'Indice des Volumes

L'indice des volumes a enregistré une baisse trimestrielle de 4,2 points, soit 3,4% passant ainsi de 125,3 points au 2^{ème} trimestre 2018 à 121,1 points au 3^{ème} trimestre 2018.

En glissement annuel, l'indice des volumes a progressé de 59,9% au 3^{ème} trimestre 2018 par rapport à la même période de 2017.

iii) L'Indice des Valeurs Unitaires

L'indice des valeurs unitaires s'est établi à 69,3 points au 3^{ème} trimestre 2018 contre 72,6 points au 2^{ème} trimestre 2018, soit une baisse de 4,5%.

En glissement annuel, l'indice des valeurs unitaires a enregistré une baisse de 18,3%. Cet indice, qui était à 84,8 points au 3^{ème} trimestre 2017 est passé à 69,3 points au 3^{ème} trimestre 2018.

2.2.5- Médicaments

Au 3^{ème} trimestre 2018, les médicaments représentent 2,2% de la valeur totale des importations du pays.

Tableau 11: Evolution des Indices des Produits Pharmaceutiques

Indices	Base 2012						
	2017		2018			Variation en %	
	3T17	4T17	1T18	2T18	3T18	Trimestrielle	Annuelle
IVT	467,4	268,9	132,7	177,0	121,2	-31,5	-74,1
IQT	75,0	86,6	62,6	94,4	60,4	-36,1	-19,5
IVU	623,6	310,6	211,9	187,5	200,8	7,1	-67,8

Source : INS

i) L'Indice des Valeurs Totales

L'indice des valeurs totales des médicaments s'est établi à 121,2 points au 3^{ème} trimestre 2018 contre 177,0 points au 2^{ème} trimestre 2018, soit une baisse de 31,5%.

En glissement annuel, c'est-à-dire comparé au 3^{ème} trimestre de 2017, l'indice des valeurs totales a régressé de 74,1% au 3^{ème} trimestre 2018.

ii) L'Indice des Volumes

Au 3^{ème} trimestre 2018, l'indice des volumes s'est établi à 60,4 points. Il a enregistré ainsi une baisse de 34,1 points, soit 36,1% par rapport à son niveau du 2^{ème} trimestre 2018 qui était de 94,4 points.

En glissement annuel, l'indice des volumes a régressé de 14,6 points, soit une baisse de 19,5% du volume des importations des produits pharmaceutiques.

iii) L'Indice des Valeurs Unitaires

L'indice des valeurs unitaires s'est établi à 200,8 points au 3^{ème} trimestre 2018. Il a enregistré une hausse de 7,1% par rapport à son niveau du 2^{ème} trimestre 2018 qui était de 187,5 points.

En glissement annuel, l'indice des valeurs unitaires a enregistré une baisse de 67,8%, passant ainsi de 623,67 points au 3^{ème} trimestre 2017 à 200,8 points au 3^{ème} trimestre 2018.

2.2.6- Préparations alimentaires diverses (concentras de protéines, potages, Bouillons, soupes)

Au 3^{ème} trimestre 2018, les préparations alimentaires diverses représentent 2,4% de la valeur totale des importations du pays.

Tableau 12 : Evolution des Indices des Préparations alimentaires diverses
Base 2012

Indices	2017		2018			Variation en %	
	3T17	4T17	1T18	2T18	3T18	Trimestrielle	Annuelle
IVT	151,5	73,4	126,8	121,7	166,5	36,8	10,0
IQT	133,0	46,7	88,0	93,2	128,3	37,6	-3,5
IVU	114,3	196,9	127,3	119,4	123,4	3,4	8,0

Source : INS

i) L'Indice des Valeurs Totales

Avec 166,5 points au 3^{ème} trimestre 2018, l'indice des valeurs totales des préparations alimentaires diverses a progressé de 36,8% par rapport à son niveau du 2^{ème} trimestre 2018 qui était de 121,7 points.

Comparé au même trimestre de l'année 2017, c'est-à-dire en glissement annuel, l'indice des valeurs totales a gagné 15,1 points, soit 10,0% au 3^{ème} trimestre 2018.

ii) L'Indice des Volumes

L'indice des volumes des préparations alimentaires diverses a enregistré une hausse de 37,6% en variation trimestrielle, passant ainsi de 93,2 points au 2^{ème} trimestre 2018 à 128,3 points au 3^{ème} trimestre 2018.

En glissement annuel, l'indice des volumes a régressé de 4,7 points au 3^{ème} trimestre 2018 soit une baisse de 3,5% des quantités d'importation par rapport au 3^{ème} trimestre 2017.

iii) L'Indice des Valeurs Unitaires

L'indice des valeurs unitaires s'est établi à 123,4 points au 3^{ème} trimestre 2018 contre 119,4 points au 2^{ème} trimestre 2018, soit une hausse de 3,4%.

En glissement annuel, l'indice des valeurs unitaires a enregistré une hausse de 8,0% au 3^{ème} trimestre 2018 comparé à la même période en 2017.

2.2.7- Lait et Crème de Lait

Au 3^{ème} trimestre 2018, le lait et crème de lait représentent 1,1% de la valeur totale des importations du pays.

Tableau 13 : Evolution des Indices des Produits Laitiers

Base 2012

Indices	2017		2018			Variation en %	
	3T17	4T17	1T18	2T18	3T18	Trimestrielle	Annuelle
IVT	145,0	94,9	71,7	63,0	94,1	49,4	-35,1
IQT	175,0	89,5	81,3	57,3	89,4	56,1	-48,9
IVU	82,9	106,0	88,2	109,9	105,2	-4,3	26,9

Source : INS

i) L'Indice des Valeurs Totales

Au 3^{ème} trimestre 2018, l'indice des valeurs totales des produits laitiers s'est établi à 94,1 points. Il a enregistré ainsi une hausse de 31,1 points, soit 49,4% par rapport à son niveau du 2^{ème} trimestre 2018 qui était de 63,0 points.

Comparé au même trimestre de l'année 2017, c'est-à-dire en glissement annuel, l'indice des valeurs totales a perdu 50,9 points, soit 35,1% des valeurs des importations des produits laitiers.

ii) L'Indice des Volumes

L'indice des volumes des produits laitiers a enregistré une hausse de 56,1% en variation trimestrielle, passant ainsi de 57,3 points au 2^{ème} trimestre 2018 à 89,4 points au 3^{ème} trimestre 2018.

En glissement annuel, l'indice des volumes a régressé de 85,5 points au 3^{ème} trimestre 2018, soit une baisse de 48,9% des quantités d'importation par rapport au 3^{ème} trimestre 2017.

iii) L'Indice des Valeurs Unitaires

L'indice des valeurs unitaires s'est établi à 105,2 points au 3^{ème} trimestre 2018 contre 109,9 points au 2^{ème} trimestre 2018, soit une baisse de 4,3%.

En glissement annuel, l'indice des valeurs unitaires a enregistré une hausse de 26,9% au 3^{ème} trimestre 2018 comparé à la même période en 2017.

2.2.8-Huile de palme et ses fractions

Au 3^{ème} trimestre 2018, l'huile de palme et ses fractions représentent 3,4% de la valeur totale des importations du pays.

Tableau 14: Evolution de l'Indice de l'huile de palme

Indices	Base 2012						
	2017		2018			Variation en %	
	3T17	4T17	1T18	2T18	3T18	Trimestrielle	Annuelle
IVT	241,1	245,8	230,2	234,8	286,6	22,1	18,9
IQT	184,1	166,5	190,1	265,5	280,1	5,5	52,1
IVU	131,0	147,6	121,1	88,4	102,3	15,7	-21,9

Source : INS

i) L'Indice des Valeurs Totales

En variation trimestrielle, la progression de 22,1% de l'indice des valeurs totales correspond à une hausse de 51,8 points au 3^{ème} trimestre 2018 (286,6 points au 3^{ème} trimestre 2018 contre 234,8 points au 2^{ème} trimestre 2018).

En glissement annuel, l'indice des valeurs totales a gagné 45,5 points au 3^{ème} trimestre 2018, soit une hausse de 18,9% des importations d'huile de palme et ses fractions par rapport au 3^{ème} trimestre 2017.

ii) L'Indice des Volumes

Au 3^{ème} trimestre 2018, l'indice des volumes s'est établi à 280,1 points. Il a enregistré ainsi une hausse de 14,6 points, soit 5,5% par rapport à son niveau du 2^{ème} trimestre 2018 qui était de 265,5 points.

En glissement annuel, l'indice des volumes a progressé de 52,1%, gagnant ainsi 95,9 points. Il était à 184,1 points au 3^{ème} trimestre 2017 et il est passé à 280,1 points au 3^{ème} trimestre 2018.

iii) L'indice des Valeurs Unitaires

L'indice des valeurs unitaires s'est établi à 102,3 points au 3^{ème} trimestre 2018. Il enregistre ainsi une hausse de 15,7% par rapport à son niveau du 2^{ème} trimestre 2018 qui était de 88,4 points.

En glissement annuel, cet indice a perdu 28,6 points, soit 21,9% passant ainsi de 131,0 points au 3^{ème} trimestre 2017 à 102,3 points au 3^{ème} trimestre 2018.

2.2.9- Sucres

Au 3^{ème} trimestre 2018, le sucre représente 1,2% de la valeur totale des importations du pays.

Tableau 15: Evolution des Indices des Sucres

Indices	Base 2012						
	2017		2018			Variation en %	
	3T17	4T17	1T18	2T18	3T18	Trimestrielle	Annuelle
IVT	105,2	121,5	63,0	262,3	111,2	-57,6	5,6
IQT	92,2	93,5	57,6	195,5	98,1	-49,8	6,4
IVU	114,2	130,0	109,2	134,2	113,4	-15,5	-0,7

Source : INS

i) L'Indice des Valeurs Totales

Au 3^{ème} trimestre 2018, l'indice des valeurs totales s'est établi à 111,2 points. Il a enregistré ainsi une baisse de 151,2 points, soit 57,6% par rapport à son niveau du 2^{ème} trimestre 2018 qui était de 262,3 points.

Comparé au même trimestre de l'année 2017, l'Indice des valeurs totales a progressé de 5,9 points, soit une hausse de 5,6% des valeurs d'importation au 3^{ème} trimestre 2018.

ii) L'Indice des Volumes

L'indice des volumes a enregistré une baisse de 97,5 points au 3^{ème} trimestre 2018, passant ainsi de 195,5 points au 2^{ème} trimestre 2018 à 98,1 points au 3^{ème} trimestre 2018. Cette baisse représente 49,8% des quantités d'importation du sucre.

En glissement annuel, l'indice des volumes a progressé de 6,4%. Cet indice a gagné 5,9 points au 3^{ème} trimestre 2018 par rapport à la même période en 2017.

iii) L'Indice des Valeurs Unitaires

L'indice des valeurs unitaires s'est établi à 113,4 points au 3^{ème} trimestre 2018 contre 134,2 points au 2^{ème} trimestre 2018, soit une baisse 15,5%.

En glissement annuel, l'indice des valeurs unitaires a enregistré une légère baisse de 0,7%, passant ainsi de 114,2 points au 3^{ème} trimestre 2017 à 113,4 points au 3^{ème} trimestre 2018.

2.2.10- Combustibles et Huiles Minéraux

Au 3^{ème} trimestre 2018, les combustibles et huiles minéraux représentent 1,5% de la valeur totale des importations du pays.

Tableau 16: Evolution des Indices des Combustibles et Huiles Minéraux
Base 2012

Indices	2017		2018			Variation en %	
	3T17	4T17	1T18	2T18	3T18	Trimestrielle	Annuelle
IVT	113,9	709,2	311,4	319,7	188,1	-41,2	65,2
IQT	189,5	524,7	277,5	314,6	184,2	-41,4	-2,8
IVU	60,1	135,2	112,2	101,6	102,1	0,5	69,9

Source : INS

i) L'Indice des Valeurs Totales

Au 3^{ème} trimestre 2018, l'indice des valeurs totales des combustibles et huiles minéraux s'est établi à 188,1 points. Il a enregistré ainsi une baisse de 131,6 points soit 41,2% par rapport à son niveau du 2^{ème} trimestre 2018 qui était de 319,7 points.

Comparé au 3^{ème} trimestre 2017, c'est-à-dire en glissement annuel, l'indice des valeurs totales a gagné 74,2 points au 3^{ème} trimestre 2018. En effet, l'indice des valeurs totales se situait à 113,9 points au 3^{ème} trimestre 2017 contre 188,1 points au 3^{ème} trimestre 2018.

ii) L'Indice des Volumes

Au 3^{ème} trimestre 2018, l'indice des volumes s'est établi à 184,2 points. Il a enregistré ainsi une baisse de 130,4 points, soit 41,4% par rapport à son niveau du 2^{ème} trimestre 2018 qui était de 314,6 points.

Comparé au 3^{ème} trimestre 2017, c'est-à-dire en glissement annuel, l'indice des volumes a perdu 5,3 points au 3^{ème} trimestre 2018. En effet, l'indice des volumes se situait à 189,5 points au 3^{ème} trimestre 2017 contre 184,2 points au 3^{ème} trimestre 2018.

iii) L'Indice des Valeurs Unitaires

Au 3^{ème} trimestre 2018, l'indice des valeurs unitaires s'est établi à 102,1 points. Il a enregistré ainsi une légère hausse de 0,5% par rapport à son niveau du 2^{ème} trimestre 2018 qui était de 101,6 points.

En glissement annuel, l'indice des valeurs unitaires a enregistré une hausse de 69,9%, passant ainsi de 60,1 points au 3^{ème} trimestre 2017 à 102,1 points à la même période de 2018.

3. AUTRES INDICES DU COMMERCE EXTERIEUR

D'autres indices sont calculés afin de compléter les informations fournies par les indices précédemment analysés. Il s'agit de l'indice des termes de l'échange (ITE) et de l'indice du gain de l'échange (IGE).

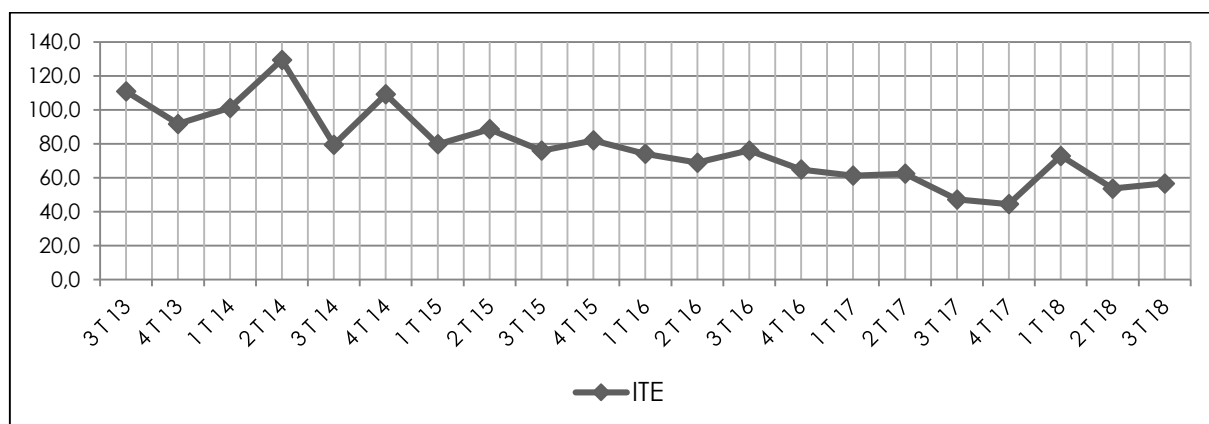
3.1-Indice des Termes de l'Echange (ITE)

Les termes de l'échange correspondent au quotient de l'indice paasche des prix à l'exportation et de l'indice paasche des prix à l'importation. Ils indiquent les variations des conditions de concurrence entre le marché intérieur et le marché extérieur.

Au 3^{ème} trimestre 2018, l'indice des termes de l'échange s'est établi à 56,6 points. Il a enregistré ainsi une hausse de 2,9 points, soit 5,5% par rapport à son niveau du 2^{ème} trimestre 2018 qui était de 53,6 points. Autrement dit, la croissance des prix à l'exportation est de 5,5% plus forte que celle des prix à l'importation.

En glissement annuel, l'indice des termes de l'échange a gagné 9,4 points, soit une hausse de 20,0%. En effet, l'indice était de 47,2 points au 3^{ème} trimestre 2017 contre 56,6 points au 3^{ème} trimestre 2018. Ainsi, entre le 3^{ème} trimestre 2017 et le 3^{ème} trimestre 2018, la croissance des prix à l'exportation a été plus forte que celle des prix à l'importation de l'ordre de 20,0%. Cela dénote un marché intérieur plus concurrentiel que le marché extérieur. En effet, il faudrait une quantité plus faible de produits exportés contre une quantité constante de produits importés.

Graphique 7 : Evolution de l'Indice des Termes de l'Echange



Source : INS

3.2- Indice du Gain à l'Exportation (IGE)

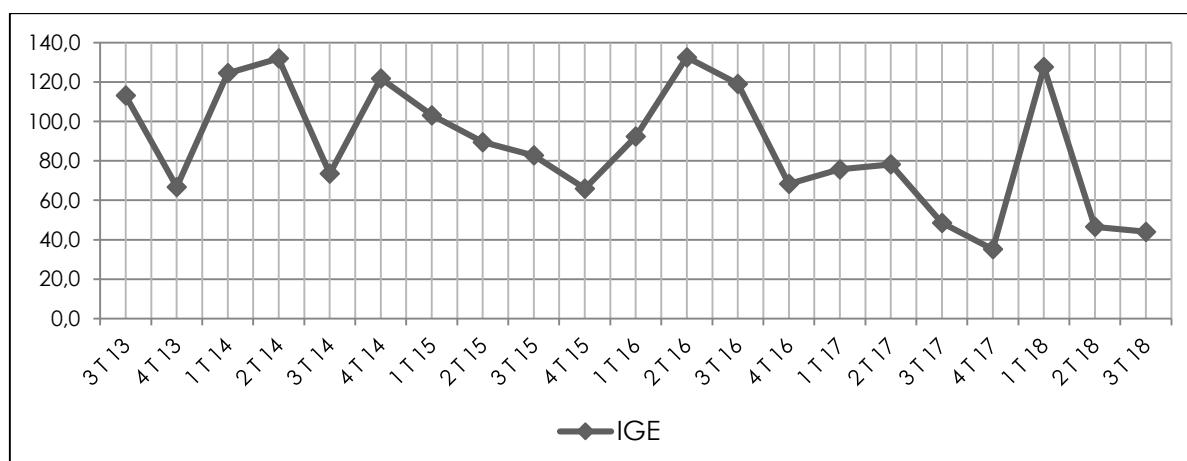
Cet indice est le rapport de l'indice des termes de l'échange à l'indice paasche des quantités à l'exportation. Il traduit les gains obtenus par le pays en exportant ses produits vers l'étranger. Un indice inférieur à cent (100) signifie un faible gain tiré des exportations.

Au 3^{ème} trimestre 2018, l'indice du gain à l'exportation s'est établi à 44,0 points. Il a enregistré ainsi une baisse de 2,5 points, soit 5,4% par rapport à son niveau du 2^{ème} trimestre 2018 qui était de 46,6 points. Autrement dit, la croissance de l'indice des termes de l'échange est de 2,5% moins forte que celle de l'indice des quantités à l'exportation. Cela traduit une détérioration du gain à l'exportation des produits du Niger.

Comparé au même trimestre de l'année 2017, l'indice du gain à l'exportation a connu une baisse de 4,6 points, soit 9,4%. Il était à 48,6 points au 3^{ème} trimestre 2017 contre 44,6 points à la même période de 2018. Cela dénote une croissance de l'indice des termes de l'échange moins forte que celle de l'indice des quantités d'exportation. Cela traduit ainsi une détérioration des gains à l'exportation.

Globalement, au terme des neuf (9) mois de l'année 2018, le Niger tire toujours un faible gain au niveau de ses exportations par rapport à 2017 et de façon structurelle (l'indice est toujours inférieur à 100).

Graphique 8 : Evolution de l'Indice du Gain à l'Exportation (IGE)



Source : INS

Annexe A: Les Principaux Indices Trimestriels

	Importation			Exportation			Autres Indices	
	IPP	IVT	ILQ	IPP	IVT	ILQ	ITE	IGE
1 T 12	95	83,8	88,1	96,2	66	68,6	101,3	151,8
2 T 12	103,4	113,2	109,4	98,5	111,8	113,5	95,3	84,1
3 T 12	97,3	105,6	108,6	101,6	97,6	96,1	104,4	109,5
4 T 12	101,1	94,9	93,8	99,4	121	121,8	98,3	81,2
1 T 13	99,7	111,6	112	101,2	106,4	105,2	101,5	99,2
2 T 13	95,7	103,1	107,8	121,7	95,3	78,3	127,1	186
3 T 13	75,1	97,8	130,2	83,3	84,9	102	110,9	113,1
4 T 13	99,4	108,1	108,8	91,1	125	137,2	91,7	66,8
1 T 14	91,1	115,7	126,9	92,1	71,2	77,3	101,1	124,5
2 T 14	71,9	96,7	134,5	93	88,8	95,5	129,4	132
3 T 14	103,8	127,1	122,5	82,5	90,4	109,6	79,5	73,5
4 T 14	78,1	119,5	153,1	85,3	77,8	91,3	109,2	121,9
1 T 15	102,5	127,7	124,6	81,7	65,2	79,8	79,8	103,2
2 T 15	85,5	120,3	140,6	75,8	76,3	100,7	88,6	89,5
3 T 15	96,8	121,5	125,6	73,6	61,5	83,6	76	82,8
4 T 15	86,7	130,1	150,1	71,1	96,6	136	82	66
1 T 16	94,6	100,2	105,9	70,1	60,7	86,6	74,1	92,3
2 T 16	101,8	107,1	105,2	70,2	39,1	55,8	68,9	132,5
3 T 16	90,4	96,8	107,1	68,7	45,8	66,6	76,1	119,1
4 T 16	99,1	107,8	108,7	64,2	67,3	104,8	64,8	68,3
1 T 17	96,4	104	108	59	50,4	85,4	61,2	75,7
2 T 17	93,3	130,7	140,1	58,2	50,7	87,2	62,4	78,2
3 T 17	120,7	149,4	123,8	56,9	58,4	102,5	47,2	48,6
4 T 17	124,1	161,6	130,2	55,2	71,1	128,7	44,5	35,2
1 T 18	90,9	147,2	162,0	66,2	37,8	57,1	72,8	127,6
2 T 18	103,3	157,6	152,5	55,4	65,3	117,7	53,6	46,6
3 T 18	109,4	138,7	126,8	61,9	75,6	122,2	56,6	44,0

Source : INS

Annexe B : Principaux Indices Annuels

	Importation			Exportation			AUTRES INDICES	
	IPP	IVT	ILQ	IPP	IVT	ILQ	ITE	IGE
2012	99,2	99,4	100,0	98,9	99,1	100,0	99,8	99,1
2013	92,5	105,2	114,7	99,3	102,9	105,7	107,8	101,5
2014	86,2	114,7	134,3	88,2	82,1	93,4	104,8	94,3
2015	92,9	124,9	135,2	75,5	74,9	100,0	81,6	98,1
2016	96,5	102,9	106,7	68,3	53,2	78,5	71,0	72,7
2017	96,9	103,9	107,2	65,5	50,7	78,2	53,8	59,4

Source : INS