

BULLETIN TRIMESTRIEL Décembre 2016

**INDICE HARMONISE DE LA PRODUCTION INDUSTRIELLE
3^{ème} TRIMESTRE 2016**

Evolution de l'indice harmonisé de la production industrielle et minière

Au 3^{ème} trimestre 2016, l'indice d'ensemble de la **production industrielle et minière** s'établit à 103,9 points. Il enregistre ainsi une hausse de 13,4 points, soit 14,8%, par rapport à son niveau du 2^{ème} trimestre 2016 qui était de 90,5 points. Cette hausse résulte essentiellement de la production manufacturière (16,3%).

En glissement annuel (3^{ème} trimestre 2016 par rapport au 3^{ème} trimestre 2015), l'indice de la production industrielle et minière est en hausse de 39,5%, en rapport notamment avec la hausse de la production minière (+14,6%) et manufacturière (+160,2%).

Sur les neuf premiers mois de l'année 2016, la production industrielle et minière est en baisse de 0,8%, comparativement aux mêmes mois de 2015.

Au 3^{ème} trimestre 2016, l'indice de la **production minière** s'est établi à 91,0 points contre 75,3 points au 2^{ème} trimestre 2016, soit une hausse de 20,9%.

Comparée au même trimestre de 2015, la production minière s'est accrue de 14,6 %.

Sur les neuf premiers mois de l'année 2016, la production minière est en baisse de 6,2%, comparativement aux mêmes mois de 2015.

L'indice de la **production industrielle** (qui englobe production manufacturière et énergétique) est en augmentation de 8,6%, passant de 114,1 points à 123,9 points en variation trimestrielle. Cette augmentation est surtout liée à la production manufacturière (+16,3%).

Comparée au même trimestre de l'année précédente, la production industrielle enregistre une hausse de 85,0%, en rapport avec la montée de la production manufacturière de 160,2%.

Sur les neuf premiers mois de l'année 2016, la production industrielle connaît une hausse de 6,5% comparativement aux mêmes mois de 2015.

L'indice de la **production énergétique** s'est établi à 129,1 points au 3^{ème} trimestre 2016 contre 143,9 points au 2^{ème} trimestre 2016, soit une baisse de 10,3%. Comparé au même trimestre de 2015, il est en baisse de 3,5 %.

Sur les neuf premiers mois de l'année 2016, la production énergétique est en hausse de 3,2% comparativement aux mêmes mois de 2015.

En évolution trimestrielle, la **production d'eau** a chuté de 16,4% et celle de **l'électricité** de 9,2%.

En glissement annuel (3^{ème} trimestre 2016 par rapport au 3^{ème} trimestre 2015), la production d'eau s'est accrue de 5,8% et celle d'électricité de 6,2%.

Sur les neuf premiers mois de l'année 2016, la production d'eau s'est accrue de 0,2% tandis que celle de l'électricité s'est repliée de 4,0% comparativement aux mêmes mois de 2015

Au 3^{ème} trimestre 2016, l'indice de la **production manufacturière** a augmenté de 16,3% par rapport à son niveau du 2^{ème} trimestre 2016, en rapport avec la hausse de la production du pétrole raffiné 12,0%.

Comparé au même trimestre de l'année 2015, l'indice est en hausse de 160,2%, suite à la hausse de la production des produits pétroliers 239,6%.

Sur les neuf premiers mois de l'année 2016, la production manufacturière est en hausse de 7,8% comparativement aux mêmes mois de 2015.

Tableau 1 : Indice de la production industrielle et minière en volume par branche d'activité (base 100 en 2012)

| | Pondération | 3T 14 | 4T 14 | 1T 15 | 2T 15 | 3T 15 | 4T 15 | 1T 16 | 2T 16 | 3T 16 |
|--|---------------|--------------|--------------|--------------|--------------|--------------|--------------|--------------|--------------|--------------|
| MINES (1) | 6 074 | 171,4 | 95,7 | 83,3 | 106,7 | 79,4 | 113,4 | 86,4 | 75,3 | 91,0 |
| <i>Variation trimestrielle (%)</i> | | 53,0 | -44,1 | -12,9 | 28,0 | -25,6 | 42,9 | -23,8 | -12,9 | 20,9 |
| Charbon carbonisé | 1 | 89,1 | 77,8 | 99,4 | 113,8 | 113,8 | 113,8 | 68,5 | 43,3 | 53,0 |
| <i>Variation trimestrielle (%)</i> | | -34,4 | -12,7 | 27,7 | 14,6 | 0,0 | 0,0 | -47,3 | -36,8 | 22,3 |
| Pétrole brute | 1 840 | 143,6 | 120,7 | 125,5 | 130,4 | 78,0 | 136,5 | 131,8 | 60,8 | 85,8 |
| <i>Variation trimestrielle (%)</i> | | 1,8 | -16,0 | 4,0 | 3,9 | -40,2 | 75,0 | -3,4 | -11,7 | 41,2 |
| Uranate | 3 765 | 199,8 | 88,7 | 65,1 | 100,4 | 83,2 | 109,6 | 68,8 | 75,3 | 91,0 |
| <i>Variation trimestrielle (%)</i> | | 88,2 | -55,6 | -26,6 | 54,2 | -17,1 | 31,7 | -37,2 | -12,9 | 20,9 |
| Or | 468 | 52,2 | 54,1 | 64,1 | 64,1 | 53,7 | 53,0 | 49,6 | 105,4 | 122,3 |
| <i>Variation trimestrielle (%)</i> | | 17,4 | 3,6 | 18,6 | -0,1 | -16,2 | -1,3 | -6,6 | 18,0 | 16,3 |
| INDUSTRIES MANUFACTURIERES (2) | 3 023 | 135,9 | 96,1 | 115,0 | 131,9 | 47,0 | 130,9 | 89,3 | 105,4 | 122,3 |
| <i>Variation trimestrielle (%)</i> | | -1,2 | -29,3 | 19,7 | 14,7 | -64,4 | 178,5 | -31,7 | 18,0 | 16,3 |
| Fabrication de produits alimentaires et boissons | 185 | 116,7 | 130,8 | 109,5 | 180,6 | 154,2 | 147,9 | 117,4 | 115,5 | 128,2 |
| <i>Variation trimestrielle (%)</i> | | -3,7 | 12,1 | -16,3 | 64,9 | -14,6 | -4,1 | -20,4 | -1,6 | 11,0 |
| Fabrication de textiles | 26 | 83,4 | 69,4 | 73,7 | 100,6 | 50,8 | 74,3 | 102,3 | 102,3 | 40,3 |
| <i>Variation trimestrielle (%)</i> | | 118,8 | -16,8 | 6,2 | 36,6 | -49,6 | 46,4 | 37,7 | 0,0 | -50,3 |
| Imprimerie | 36 | 195,7 | 63,5 | 62,5 | 284,0 | 90,1 | 233,5 | 805,5 | 284,0 | 799,4 |
| <i>Variation trimestrielle (%)</i> | | 211,1 | -67,5 | -1,6 | 354,3 | -68,3 | 159,1 | 245,0 | -64,7 | 181,5 |
| Raffinage pétrolier | 2 592 | 141,0 | 95,2 | 118,2 | 130,7 | 34,8 | 131,2 | 78,8 | 105,6 | 118,3 |
| <i>Variation trimestrielle (%)</i> | | -2,1 | -32,5 | 24,1 | 10,6 | -73,3 | 276,5 | -40,0 | 34,1 | 12,0 |
| Fabrication de produits chimiques | 51 | 108,5 | 108,5 | 113,5 | 86,9 | 97,3 | 93,6 | 91,3 | 90,3 | 99,0 |
| <i>Variation trimestrielle (%)</i> | | -4,6 | 0,0 | 4,6 | -23,5 | 12,1 | -3,8 | -2,4 | -1,1 | 9,6 |
| Industries de matériaux de construction | 85 | 33,1 | 24,7 | 51,0 | 44,0 | 91,2 | 94,2 | 32,5 | 0,0 | 0,0 |
| <i>Variation trimestrielle (%)</i> | | -19,7 | -25,5 | 106,7 | -13,7 | 107,5 | 3,3 | -65,5 | 100,0 | #DIV/0! |
| Industries Métalliques | 12 | 131,2 | 200,5 | 108,8 | 123,2 | 202,3 | 139,6 | 150,8 | 206,3 | 96,0 |
| <i>Variation trimestrielle (%)</i> | | 13,0 | 52,9 | -45,7 | 13,2 | 64,2 | -31,0 | 8,0 | 36,8 | -53,5 |
| Fabrication de machines et matériels | 3 | 177,5 | 363,1 | 340,1 | 160,2 | 0,0 | 47,3 | 73,8 | 83,0 | 25,4 |
| <i>Variation trimestrielle (%)</i> | | 58,8 | 104,5 | -6,3 | -52,9 | -100,0 | -55,4 | 56,1 | 12,5 | -69,4 |
| Industries du Bois et Meubles | 33 | 115,6 | 131,3 | 135,6 | 113,9 | 105,3 | 100,6 | 91,7 | 97,3 | 97,3 |
| <i>Variation trimestrielle (%)</i> | | -29,5 | 13,6 | 7,3 | -16,0 | -7,6 | 3,3 | -8,8 | 6,0 | 0,0 |
| ENERGIE (3) | 903 | 120,6 | 109,2 | 104,0 | 135,5 | 133,7 | 111,4 | 112,1 | 143,9 | 129,1 |
| <i>Variation trimestrielle (%)</i> | | -6,7 | -9,4 | -4,8 | 30,3 | -1,4 | -16,7 | 0,7 | 28,3 | -10,3 |
| Electricité | 767 | 122,8 | 107,9 | 101,3 | 136,2 | 136,9 | 109,3 | 109,1 | 144,7 | 131,4 |
| <i>Variation trimestrielle (%)</i> | | -5,8 | -12,2 | -6,1 | 34,5 | 0,5 | -20,2 | -0,2 | 32,7 | -9,2 |
| Support énergétique (glace) | 2 | 98,6 | 76,5 | 59,0 | 117,6 | 69,9 | 40,9 | 18,2 | 116,5 | 67,6 |
| <i>Variation trimestrielle (%)</i> | | -27,1 | -22,5 | -22,9 | -100,0 | -40,5 | -41,5 | -55,4 | 538,5 | -42,0 |
| Eau | 134 | 107,8 | 117,2 | 120,5 | 131,8 | 116,4 | 124,4 | 130,9 | 139,5 | 116,6 |
| <i>Variation trimestrielle (%)</i> | | -11,8 | 8,8 | 2,8 | 9,4 | -11,7 | 6,9 | 5,2 | 6,5 | -16,4 |
| INDUSTRIES (4) = (2) + (3) | 3 926 | 132,3 | 99,1 | 112,5 | 132,8 | 66,9 | 126,4 | 94,6 | 114,2 | 123,9 |
| <i>Variation trimestrielle (%)</i> | | -2,4 | -25,1 | 13,5 | 18,0 | -49,6 | 88,8 | -25,2 | 20,8 | 8,6 |
| MINES ET INDUSTRIES (5) = (1) + (4) | 10 000 | 156,0 | 97,0 | 94,8 | 116,9 | 74,5 | 118,5 | 89,6 | 90,6 | 103,9 |
| <i>Variation trimestrielle (%)</i> | | 28,7 | -37,8 | -2,3 | 23,4 | -36,3 | 59,1 | -24,4 | 1,1 | 14,8 |

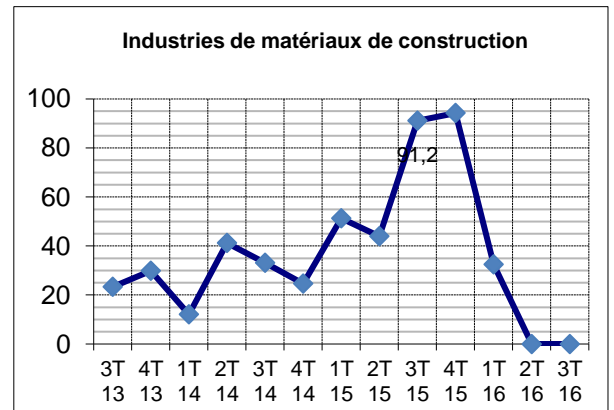
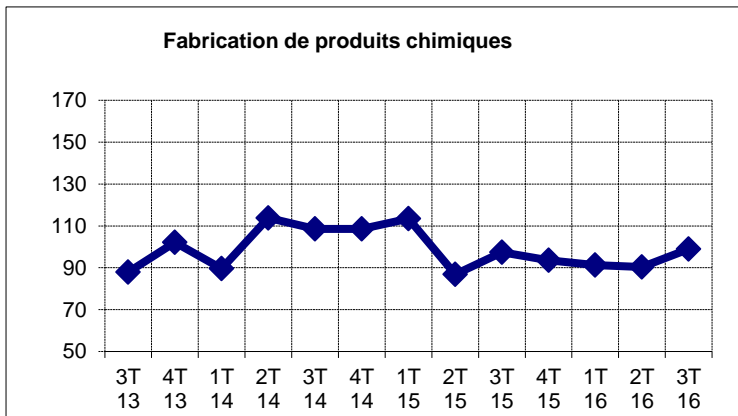
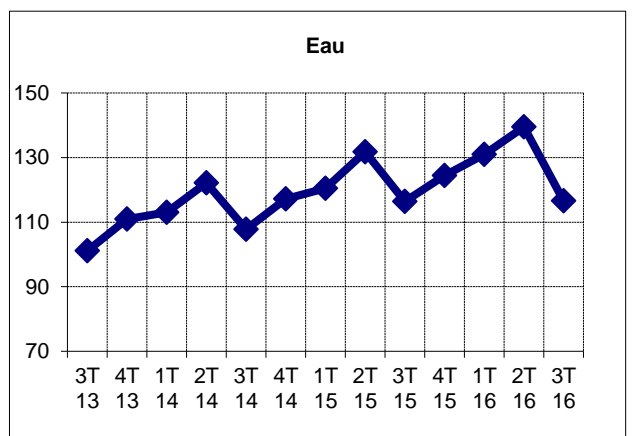
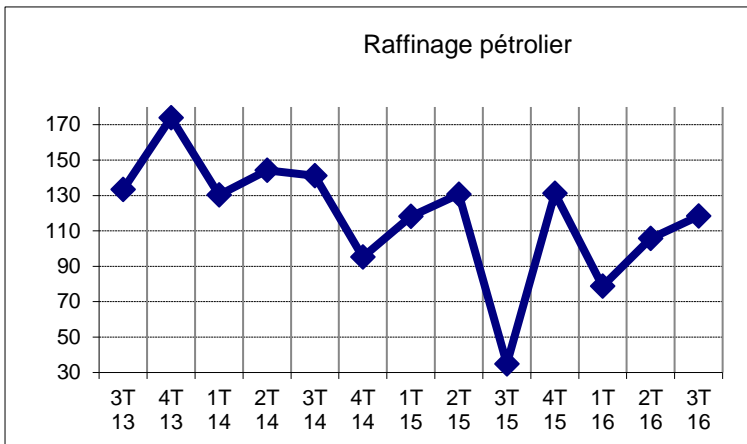
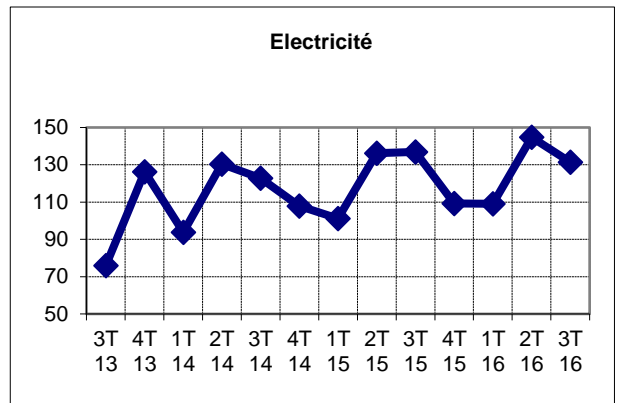
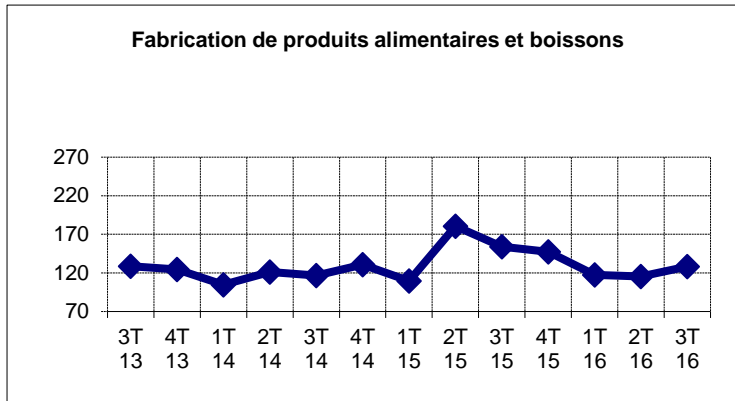
Source : INS

Tableau 2 : variation des indices de la production industrielle et minière en volume par rapport au même trimestre de l'année précédente (Base 100 en 2012)

| | Pondération | 2T15/2T14 | 3T15/3T14 | 4T15/4T14 | 1T16/1T15 | 2T16/2T15 | 3T16/3T15 |
|--|---------------|-------------|--------------|-------------|--------------|--------------|--------------|
| MINES (1) | 6 074 | -4,8 | -53,7 | 18,5 | 3,7 | -29,4 | 14,6 |
| Charbon carbonisé | 1 | -16,2 | 27,7 | 67,0 | -31,0 | -62,0 | -53,5 |
| Pétrole brut | 1 840 | -7,6 | -45,7 | 13,1 | 5,0 | -53,4 | 10,0 |
| Uranate | 3 765 | -5,5 | -58,3 | 23,6 | 5,8 | -25,0 | 9,3 |
| Or | 468 | -7,6 | -45,7 | -2,0 | -22,7 | 64,4 | 64,1 |
| INDUSTRIES MANUFACTURIERES (2) | 3 023 | -4,8 | -65,4 | 36,3 | -22,4 | -20,1 | 160,2 |
| Fabrication de produits alimentaires et boissons | 185 | 49,0 | 32,1 | 12,7 | 7,2 | -36,0 | -16,8 |
| Fabrication de textiles | 26 | 93,3 | -39,2 | 7,1 | 38,9 | 1,7 | -20,6 |
| Imprimerie | 36 | 56,6 | -54,0 | 267,4 | 1188,4 | 0,0 | 787,1 |
| Raffinage pétrolier | 2 592 | -9,3 | -75,3 | 37,8 | -33,3 | -19,2 | 239,6 |
| Fabrication de produits chimiques | 51 | -23,7 | -10,3 | -13,8 | -19,5 | 4,0 | 1,7 |
| Industries de matériaux de construction | 85 | 124,0 | 175,2 | 281,9 | -36,5 | -100,0 | -100,0 |
| Industries Métalliques | 12 | 6,1 | 54,2 | -30,4 | 38,6 | 67,5 | -52,6 |
| Fabrication de machines et matériels | 3 | 43,3 | -100,0 | -87,0 | -78,3 | -48,2 | -76,1 |
| Industries du Bois et Meubles | 33 | -30,5 | -8,9 | -20,4 | -35,1 | -14,6 | -0,1 |
| ENERGIE (3) | 903 | 4,9 | 10,9 | 2,0 | 7,8 | 6,2 | -3,5 |
| Electricité | 767 | 4,5 | 11,4 | 1,3 | 7,7 | 6,2 | -4,0 |
| Support énergétique (glace) | 2 | -56,4 | -29,1 | -46,5 | -69,1 | -0,9 | -3,4 |
| Eau | 134 | 7,9 | 8,0 | 6,1 | 8,7 | 5,8 | 0,2 |
| INDUSTRIES (4) = (2) + (3) | 3 926 | -2,7 | -49,4 | 27,6 | -16,0 | -13,9 | 85,0 |
| MINES ET INDUSTRIES (5) = (1) + (4) | 10 000 | -3,9 | -52,3 | 22,1 | -5,5 | -22,5 | 39,5 |

Source : INS

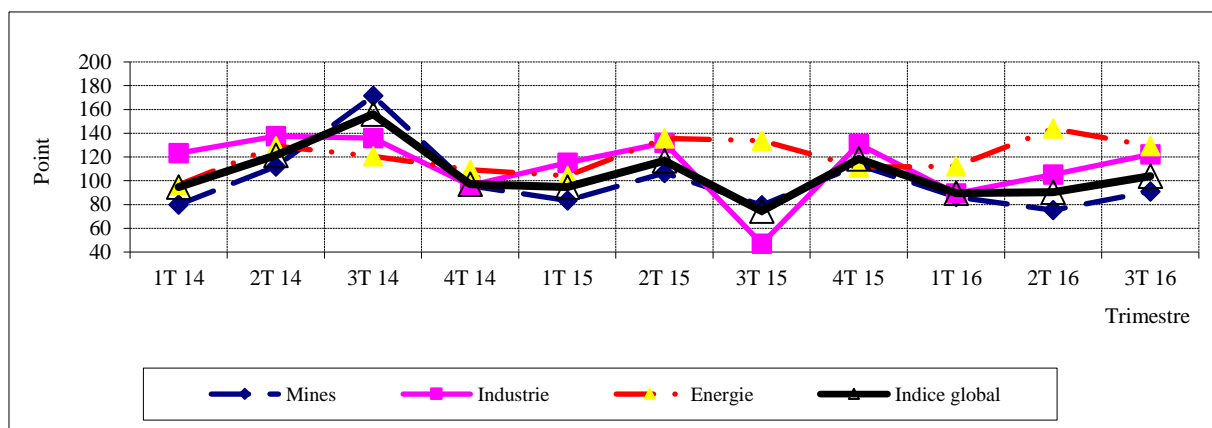
INDICES DE LA PRODUCTION INDUSTRIELLE : BASE 100 EN 2012



INDICE DE LA PRODUCTION INDUSTRIELLE ET MINIERE EN VOLUME

BASE 100 : 2012

| PRODUITS | Pondération | 1T 14 | 2T 14 | 3T 14 | 4T 14 | 1T 15 | 2T 15 | 3T 15 | 4T 15 | 1T 16 | 2T 16 | 3T 16 |
|---|-------------|-------|-------|-------|-------|-------|-------|-------|-------|-------|-------|-------|
| INDICE DE LA PRODUCTION MINIERE (1) | 6 074 | 80,0 | 112,0 | 171,4 | 95,7 | 83,3 | 106,7 | 79,4 | 113,4 | 86,4 | 75,3 | 91,0 |
| INDICE DES PRODUITS MANUFACTURIERS (2) | 3 023 | 123,3 | 137,5 | 135,9 | 96,0 | 115,1 | 131,9 | 47,0 | 130,9 | 89,3 | 105,2 | 122,3 |
| INDICE DE L'ENERGIE (3) | 903 | 96,6 | 129,2 | 120,6 | 109,2 | 104,0 | 135,5 | 133,7 | 111,4 | 112,1 | 143,9 | 129,1 |
| INDICE DE LA PRODUCTION INDUSTRIELLE (4) = (2)+(3) | 3 926 | 117,2 | 135,6 | 132,3 | 99,1 | 112,5 | 132,8 | 66,9 | 126,4 | 94,6 | 114,1 | 123,9 |
| INDICE DE LA PRODUCTION INDUSTRIELLE ET MINIERE (5) = (1)+(4) | 10 000 | 94,6 | 121,3 | 156,0 | 97,0 | 94,8 | 116,9 | 74,5 | 118,5 | 89,6 | 90,5 | 103,9 |



Note méthodologique

L'Indice Harmonisé de la Production Industrielle (IHPI) est un indice de type Laspeyres élaboré selon la méthodologie harmonisée proposée par la Commission de l'UEMOA.

L'IHPI est calculé pour quarante-quatre (44) produits regroupés en vingt-six (26) sous branches qui composent seize (16) branches d'activités selon les nomenclatures d'activités et de produits des Etats membres d'AFRISTAT (NEAMA et NOPEMA).

Les indices bruts, présentés ici, sont calculés à partir d'un échantillon constitué de trente-cinq (35) entreprises industrielles. Ils sont calculés pour le secteur minier et pour le secteur industriel. Ce dernier regroupe aussi bien les industries manufacturières que les industries énergétiques.

L'année de base est 2012 et les pondérations sont déterminées en fonction du chiffre d'affaires hors taxe.

Pour les entreprises qui n'ont pas répondu à l'enquête, des estimations sont faites. Les données des entreprises non répondantes seront révisées dans les prochaines publications au fur et à mesure de leur disponibilité.

Pour tous renseignements complémentaires s'adresser à l'Institut National de la Statistique (INS), Direction des Statistiques et des Etudes Economiques, 182, rue de la Sirba, BP 13416 Niamey – Niger Tél : (+227) 20 72 35 60, fax : (+227) 20 72 21 74, NIF : 9617/R Site Web : <http://www.ins.ne>, E-Mail : ins@ins.ne