

BULLETIN TRIMESTRIEL - Novembre 2011

INDICE HARMONISE DE LA PRODUCTION INDUSTRIELLE
3^{ème} TRIMESTRE 2011

Evolution de l'indice harmonisé de la production industrielle et minière

Au 3^{ème} trimestre 2011, l'indice d'ensemble de la production industrielle et minière s'établit à 115,3 points. Il enregistre ainsi une baisse de 9,7 points soit (-7,7%) par rapport à son niveau du 2^{ème} trimestre 2011 qui était de 125,0 points. Cette baisse résulte de celle de toutes les composantes : la production minière (-6,5%), manufacturière (-15,5%) et la production énergétique (-3,1%). En glissement annuel (3^{ème} trimestre 2011 par rapport au 3^{ème} trimestre 2010), l'indice de la production industrielle et minière est en hausse de 1,0% suite à l'augmentation de la production des industries manufacturières (1,9%) et minières (1,4%). **Par ailleurs, sur les neuf premiers mois de l'année 2011, la production industrielle et minière est en baisse de 5,4% comparativement aux mêmes mois de 2010.**

L'indice de la production minière s'est établi à 120,2 points au 3^{ème} trimestre 2011 contre 128,5 points au 2^{ème} trimestre 2011, soit une baisse de 8,3 points ou (-6,5%). Comparé au même trimestre de 2010, l'indice a augmenté de 1,4%. **Sur les neuf premiers mois de l'année 2011, la production minière est en baisse de 9,8% comparativement aux mêmes mois de 2010.**

L'indice de la production industrielle (qui englobe production manufacturière et énergétique) s'est établi à 106,6 points. Il accuse une baisse de 12 points soit 10,1% par rapport à son niveau du 2^{ème} trimestre 2011 qui était de 118,6 points. Cette baisse est à la fois liée à celle de la production manufacturière (-15,5%) et énergétique (-3,1%).

Par rapport au même trimestre de l'année précédente, l'indice est en augmentation de 0,4% à la suite de

l'augmentation de la production manufacturière (+1,9%).

Sur les neuf premiers mois de l'année 2011, la production industrielle est en hausse de 3,5% comparativement aux mêmes mois de l'année 2010.

L'indice de la production énergétique s'est établi à 95,3 points au 3^{ème} trimestre 2011 contre 98,4 points au 2^{ème} trimestre 2011, soit une baisse de 3,1%. Comparé au même trimestre de 2010, il est en baisse de 0,9%.

Sur les neuf premiers mois de l'année 2011, la production énergétique est en baisse de 7,6% comparativement aux mêmes mois de l'année 2010.

En évolution trimestrielle la production d'eau a baissé de 11,8% et celle de l'électricité de 0,5%. En glissement annuel (3^{ème} trimestre 2011 par rapport au 3^{ème} trimestre 2010), la production d'eau a augmenté de 1,0 % tandis que celle de l'électricité a baissé de 1,3%.

Sur les neuf premiers de l'année 2011, la production d'eau a augmenté de 5,3 % tandis que celle de l'électricité a baissé de 10,7% comparativement aux mêmes mois de 2010.

Au 3^{ème} trimestre 2011, l'indice de la production manufacturière a diminué de 15,5% par rapport à son niveau du 2^{ème} trimestre 2011. Comparé au même trimestre de l'année 2010, l'indice a enregistré une hausse de 1,9%, suite à l'augmentation des industries de matériaux de construction (+71,5%) et des produits chimiques (+2,2%).

Sur les neuf premiers mois de l'année 2011, la production manufacturière est en hausse de 15,1% comparativement aux mêmes mois de 2010.

Tableau 1 : Indice de la production industrielle et minière en volume par branche d'activité (base 100 en 2009)

	Pondération	1T 10	2T 10	3T 10	4T 10	1T 11	2T 11	3T 11
MINES (1)	6 397	131,4	134,3	105,7	124,9	86,5	128,5	120,2
Variation trimestrielle (%)		31,4	2,2	-21,3	18,1	-30,8	48,7	-6,5
INDUSTRIES MANUFACTURIERES (2)	1 700	127,5	112,0	100,6	124,8	130,9	141,2	119,3
Variation trimestrielle (%)		27,5	-12,2	-10,1	24,0	4,9	7,9	-15,5
Fabrication de produits alimentaires et boissons	751	107,2	133,6	126,9	144,0	138,6	142,0	115,8
Variation trimestrielle (%)		7,2	24,6	-5,0	13,5	-3,8	2,5	-18,4
Fabrication de textiles	114	174,4	84,0	61,8	63,6	66,9	79,0	33,5
Variation trimestrielle (%)		74,4	-51,8	-26,5	2,9	5,2	18,1	-57,6
Imprimerie et édition	132	60,9	58,0	65,9	55,6	233,6	63,3	49,1
Variation trimestrielle (%)		-39,1	-4,7	13,6	-15,7	320,3	-72,9	-22,4
Fabrication de produits chimiques	195	101,1	76,1	98,4	100,0	89,6	100,6	120,5
Variation trimestrielle (%)		1,1	-24,7	29,2	1,6	-10,4	12,2	19,8
Industries de matériaux de construction	317	99,9	66,4	23,2	103,2	104,8	192,8	188,6
Variation trimestrielle (%)		-0,1	-33,5	-65,1	345,6	1,5	84,0	-2,2
Industries Métalliques	66	159,7	60,4	93,4	123,5	188,1	344,5	84,6
Variation trimestrielle (%)		59,7	-62,2	54,5	32,3	52,3	83,1	-75,4
Fabrication de machines et matériels	12	176,0	189,1	131,6	129,2	178,3	157,5	119,4
Variation trimestrielle (%)		76,0	7,4	-30,4	-1,8	38,0	-11,7	-24,1
Industries du Bois et Meubles	113	392,2	271,3	228,0	243,4	130,8	94,9	135,6
Variation trimestrielle (%)		292,2	-30,8	-16,0	6,8	-46,2	-27,5	42,9
ENERGIE (3)	1 903	94,0	118,7	104,8	98,4	99,7	98,4	95,3
Variation trimestrielle (%)		-6,0	26,3	-11,8	-6,1	1,3	-1,3	-3,1
Electricité	1 530	91,4	120,0	107,5	97,6	97,7	93,8	93,3
Variation trimestrielle (%)		-8,6	31,3	-10,4	-9,2	0,1	-4,0	-0,5
Support énergétique (glace)	5	75,4	99,5	94,9	74,7	72,9	108,4	93,3
Variation trimestrielle (%)		-24,6	32,0	-4,6	-21,2	-2,5	48,7	-13,9
Eau	368	105,2	113,7	93,7	102,2	108,2	117,4	103,5
Variation trimestrielle (%)		5,2	8,1	-17,6	9,1	5,9	8,4	-11,8
INDUSTRIES (4) =(2) +(3)	3 603	109,8	115,5	102,8	110,9	114,4	118,6	106,6
Variation trimestrielle (%)		9,8	5,2	-11,0	7,8	3,2	3,6	-10,1
INDICE GLOBAL (5) = (1) + (4)	10 000	123,6	127,5	104,7	119,8	96,5	125,0	115,3
Variation trimestrielle (%)		23,6	3,2	-17,9	14,5	-19,4	29,4	-7,7

Source : INS

Tableau 2 : variation des indices de la production industrielle et minière en volume par rapport au même trimestre de l'année précédente (Base 100 en 2009)

	Pondération	1T 11	2T 11	3T 11
MINES (1)	6 397	-3,4	-0,4	1,4
INDUSTRIES MANUFACTURIERES (2)	1 700	0,3	2,6	1,9
Fabrication de produits alimentaires et boissons	751	2,9	0,6	-0,9
Fabrication de textiles	114	-6,2	-0,6	-4,6
Imprimerie et édition	132	28,4	0,9	-2,5
Fabrication de produits chimiques	195	-1,1	3,2	2,2
Industries de matériaux de construction	317	0,5	19,0	71,5
Industries Métalliques	66	1,8	47,0	-0,9
Fabrication de machines et matériels	12	0,1	-1,7	-0,9
Industries du Bois et Meubles	113	-6,7	-6,5	-4,1
ENERGIE (3)	1 903	0,6	-1,7	-0,9
Electricité	1 530	0,7	-2,2	-1,3
Support énergétique (glace)	5	-0,3	0,9	-0,2
Eau	368	0,3	0,3	1,0
INDUSTRIES (4) =(2) +(3)	3 603	0,4	0,3	0,4
INDICE GLOBAL (5) = (1) + (4)	10 000	-2,2	-0,2	1,0

Source : INS

Graphique1 : Evolution des indices de quelques branches industrielles

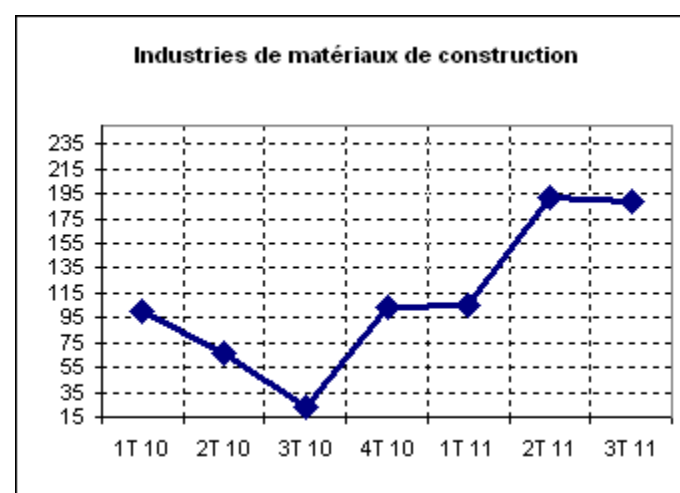
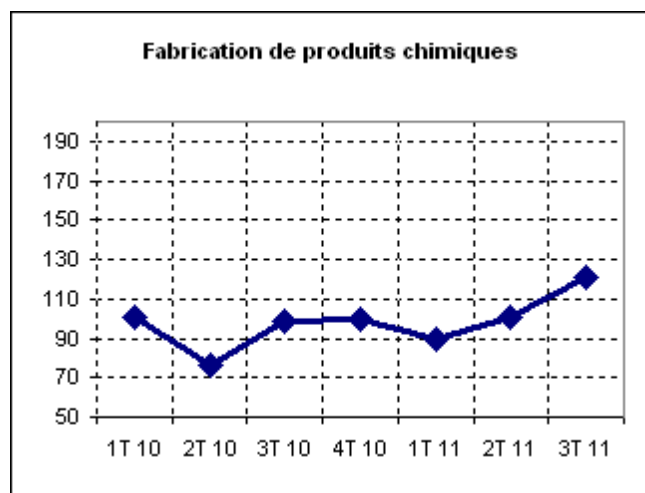
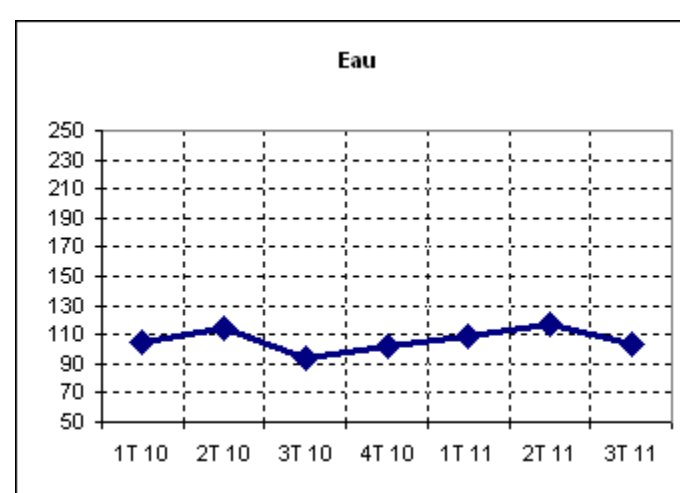
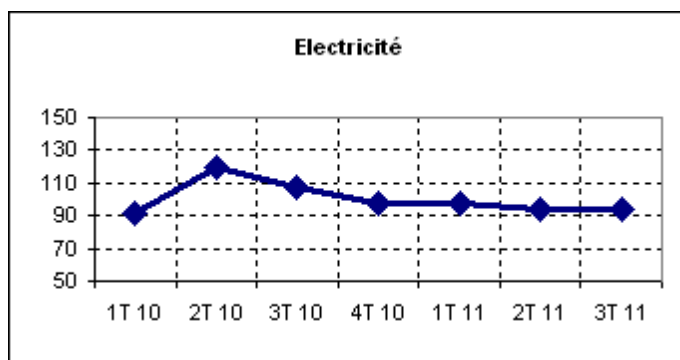
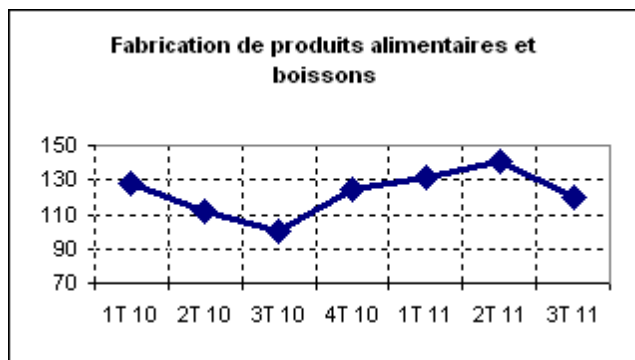
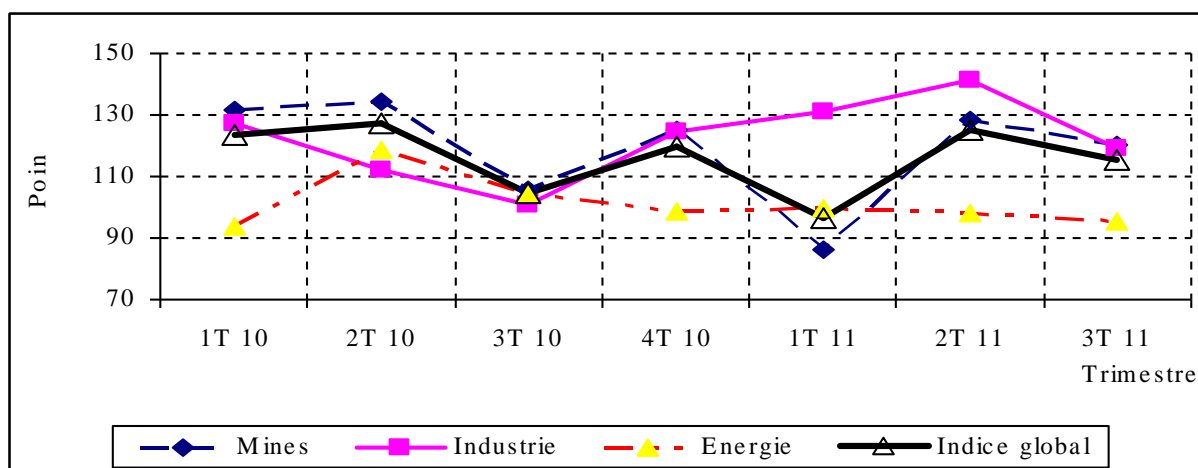


Tableau 3: Evolution de l'indice de la production industrielle et minière en volume (Base 100 en 2009)

PRODUITS	Pondération	1T 10	2T 10	3T 10	4T 10	1T 11	2T 11	3T 11
INDICE DE LA PRODUCTION MINIERE (1)	6 397	131,4	134,3	105,7	124,9	86,5	128,5	120,2
INDICE DES PRODUITS MANUFACTURIERS (2)	1 700	127,5	112,0	100,6	124,8	130,9	141,2	119,3
INDICE DE L'ENERGIE (3)	1 903	94,0	118,7	104,8	98,4	99,7	98,4	95,3
INDICE DE LA PRODUCTION INDUSTRIELLE (4)= (2)+(3)	3 603	109,8	115,5	102,8	110,9	114,4	118,6	106,6
INDICE GLOBAL (5) = (1)+(4)	10 000	123,6	127,5	104,7	119,8	96,5	125,0	115,3

Source : INS

Graphique2 : Evolution des indices de la production minière et industrielle



Note méthodologique

L'Indice Harmonisé de la Production Industrielle (IHPI) est un indice de types Laspeyres élaboré selon la méthodologie harmonisée proposée par la Commission de l'UEMOA.

L'IHPI est calculé pour cinquante (50) produits regroupés en vingt quatre (24) sous branches qui composent quatorze (14) branches d'activités selon les nomenclatures d'activités et de produits des Etats membres d'AFRISTAT (NEAMA ET NOPEMA).

Les indices bruts, présentés ici, sont calculés à partir d'un échantillon constitué de trente six (36) entreprises industrielles. Ils sont calculés pour le secteur minier et pour le secteur industriel. Ce dernier regroupe aussi bien les industries manufacturières que les industries énergétiques.

L'année de base est 2009 et les pondérations sont déterminées en fonction du chiffre d'affaires hors taxe.

Pour les entreprises qui n'ont pas répondu à l'enquête, des estimations sont faites. Les données des entreprises non répondantes seront révisées dans les prochaines publications au fur et à mesure de leur disponibilité.

Pour tout renseignement complémentaires s'adresser à l'Institut National de la Statistique (INS), Direction des Statistiques et des Etudes Economiques, 182, rue de la Sirba, BP 13416 Niamey – Niger Tél : (+227) 20 72 35 60, fax : (+227) 20 72 21 74, NIF : 9617/R Site web : <http://www.ins.ne>, E-Mail : ins@ins.ne