



DIRECTION REGIONALE
DE L'INSTITUT NATIONAL
DE LA STATISTIQUE
DE TAHOUA

DANS CE
NUMERO :

Bulletin annuel des prix

Année 2015

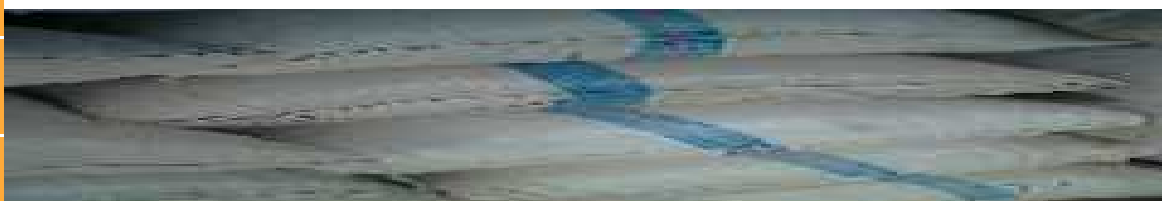
N° 08

JANVIER 2016

Ce bulletin met à la disposition des décideurs et utilisateurs des données, l'évolution des prix des principaux produits alimentaires, notamment le mil, le sorgho, le riz, le maïs, le niébé, l'huile de palme, le sucre et la farine de blé. Il a été élaboré à partir des relevés journaliers des prix sur le marché central de la ville de Tahoua. Ces relevés ont été initiés en mars 2008 par l'Institut National de la Statistique (INS), dans le cadre du suivi de la conjoncture, notamment les prix des denrées et produits alimentaires sur les marchés nationaux.

La mesure des poids n'étant pas effectuée, le poids du sac est celui déclaré par les commerçants. Ainsi, le poids réel du sac varie d'une céréale à une autre et d'un produit à un autre.

NOTE	1
Évolution du prix moyen du mil	1
Évolution du prix moyen du sorgho	2
Évolution du prix moyen du maïs	2
Évolution du prix moyen du riz	3
Évolution du prix moyen du niébé	3
Évolution des prix de l'huile de palme, du sucre (en poudre) et de la farine de blé	4
Missions des Directions Régionales de l'INS	4

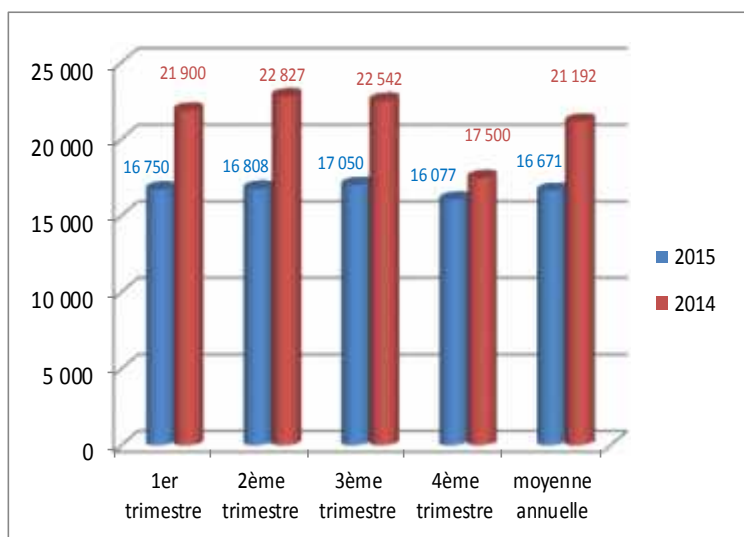


Sur le marché central de la ville de Tahoua, les prix du mil, de sorgho, du maïs, du riz et du niébé ont connu une baisse en 2015 par rapport à l'année précédente.

Au cours de la même période, le prix du sucre en poudre a enregistré une hausse tandis que les prix de l'huile de palme et de la farine de blé sont ressortis à la baisse.

LE MIL

Figure 1: Évolution du prix moyen du sac de 100 kg de mil (en FCFA)



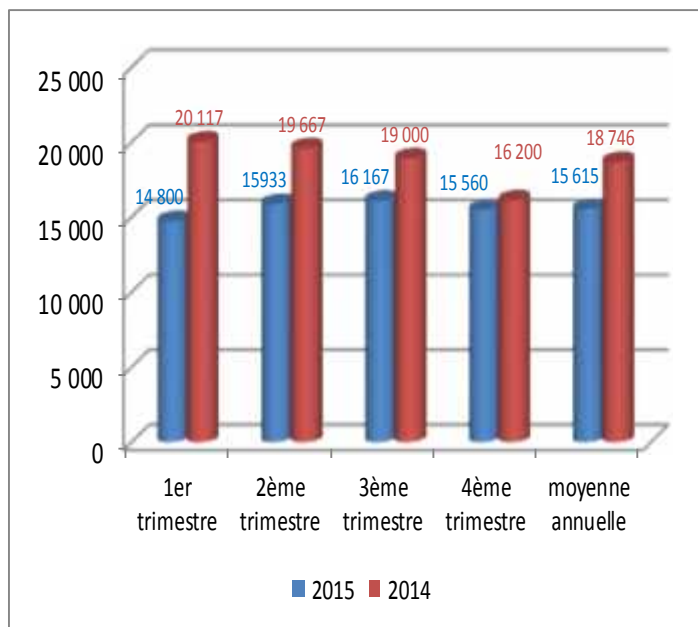
En 2015, le prix moyen du sac de 100 kg de mil s'est établi à 16 671 FCFA, contre 21 192 FCFA en 2014, soit une baisse de 21,3%.

Au cours de cette année, le prix le plus élevé du sac de 100 kg a été observé au troisième trimestre (17 050 FCFA).

En revanche, le prix le plus bas a été relevé au quatrième trimestre (16 077 FCFA).

LE SORGHO

Figure 2.: Évolution du prix moyen du sac de 100 kg de sorgho (en FCFA)

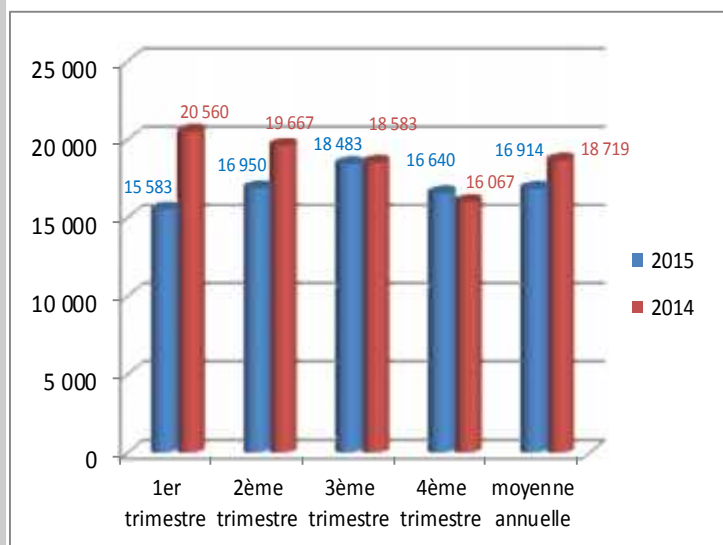


En 2015, le prix moyen du sac de 100 kg de sorgho s'est établi à 15 615 FCFA, contre 18 746 FCFA en 2014, soit une baisse de 16,7%.

Au cours de cette année, le prix le plus élevé du sac de 100 kg a été observé au troisième trimestre (16 167 FCFA).

En revanche, le prix le plus bas a été relevé au premier trimestre (14 800 FCFA).

Figure 3.: Évolution du prix moyen du sac de 100 kg de maïs (en FCFA)



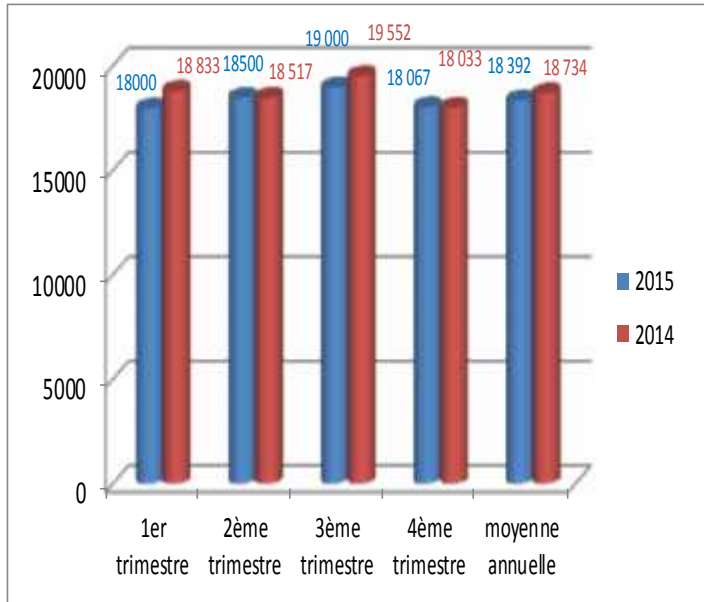
LE MAIS

En 2015, le prix moyen du sac de 100 kg de maïs s'est établi à 16 914 FCFA, contre 18 719 FCFA en 2014, soit une baisse de 9,6%.

Au cours de cette année, le prix le plus élevé du sac de 100 kg a été observé au troisième trimestre (18 483 FCFA).

En revanche, le prix le plus bas a été relevé au premier trimestre (15 583 FCFA).

Figure 4.: Évolution du prix moyen du sac de 50 kg de riz brisure 25% (en FCFA)



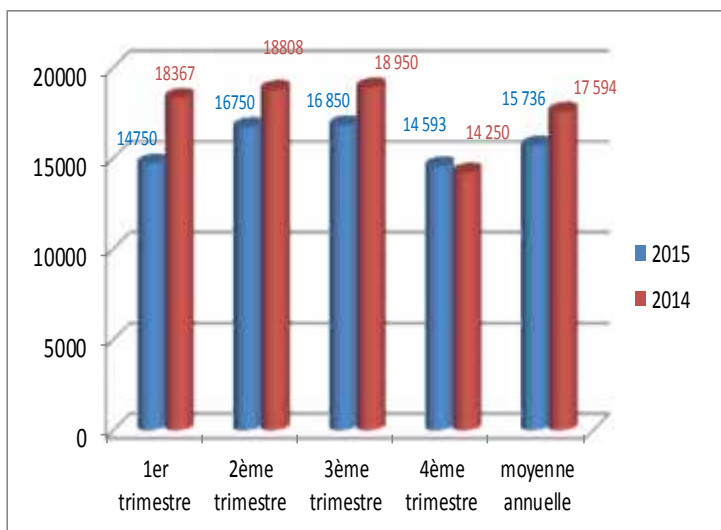
LE RIZ

En 2015, le prix moyen du sac de 50 kg du riz s'est établi à 18 392 FCFA, contre 18 734 FCFA en 2014, soit une baisse de 1,8%.

Au cours de cette année, le prix le plus élevé du sac de 100 kg a été observé au troisième trimestre (19 000 FCFA).

En revanche, le prix le plus bas a été relevé au premier trimestre (18 000 FCFA).

Figure 5 : Évolution du prix moyen du sac de 50 kg de niébé (en FCFA)



LE NIEBE

En 2015, le prix moyen du sac de 50 kg de niébé s'est établi à 15 736 FCFA, contre 17 594 FCFA en 2014, soit une baisse de 10,6%.

Au cours de cette année, le prix le plus élevé du sac de 100 kg a été observé au troisième trimestre (16 850 FCFA).

En revanche, le prix le plus bas a été relevé au quatrième trimestre (14 593 FCFA).

Tableau 1: Prix moyens trimestriels et annuels de l'huile de palme, du sucre en poudre et de la farine de blé en FCFA

PRODUITS	Unité	1er trimestre		2ème trimestre		3ème trimestre		4ème trimestre		Moyennes annuelles		Variation (%)
		2014	2015	2014	2015	2014	2015	2014	2015	2014	2015	
Huile de palme	litre	868	800	846	800	825	800	800	800	835	800	-4,2
Sucre en poudre	kg	538	700	500	607	600	600	627	510	566	604	6,7
Farine de blé	kg	396	350	375	350	350	350	350	350	368	350	-4,9

HUILE DE PALME:

En 2015, le prix moyen du litre de l'huile de palme s'est établi à 800 FCFA, contre 835 FCFA en 2014, soit une baisse de 4,2%. Au cours de cette année, le prix du litre de l'huile de palme est resté stable.

SUCRE EN POUDRE:

En 2015, le prix moyen du Kg de sucre en poudre s'est établi à 604 FCFA, contre 566 FCFA en 2014, soit une hausse de 6,7%. Au cours de cette année le prix le plus élevé a été observé au 1er trimestre (700 FCFA). Par contre, le plus bas prix a été relevé au 4ème trimestre (510 FCFA).

FARINE DE BLE:

En 2015, le prix moyen du Kg de la farine de blé s'est établi à 350 FCFA, contre 368 FCFA en 2014, soit une baisse de 4,8%. Au cours de cette année, le prix du Kg de la farine de blé est resté stable.

Missions de la DR/INS

Les missions sont :

-) Production des données au niveau régional ;
-) Coordination statistique au niveau régional.

Pour cela la DR/INS doit :

- ↓ Recueillir, pour le compte des services centraux de l'INS, les informations qui ne sont pas disponibles au niveau central et qui doivent être collectées aux échelons régional et sous-régional;
- ↓ Exécuter au niveau régional et sous-régional, pour le compte des services centraux de l'INS toute opération d'enquête ou de recensement;
- ↓ Diffuser les données régionales traitées par la Direction Générale de l'INS et les autres Directions Régionales ou élaborées par les DRS elles mêmes;
- ↓ Réaliser des enquêtes ou toute autre étude avec les partenaires sous forme de contrat au niveau régional, afin de satisfaire les besoins spécifiques, en données statistiques, des autorités politiques et administratives régionales, des collectivités territoriales, des services et des partenaires au développement intervenant au niveau des régions
- ↓ Gérer les ressources humaines, matérielles et financières mises à leur disposition par la Direction Générale de l'INS;
- ↓ Représenter l'INS et assurer la coordination technique et opérationnelle des activités statistiques des différentes structures concernées au niveau régional;
- ↓ Promouvoir la culture statistique et commémorer la Journée Africaine de la Statistique au niveau régional.