



REPUBLIQUE DU NIGER
FRATERNITE - TRAVAIL - PROGRES

RESUME EXECUTIF

**ENQUETE NATIONALE SUR LA VULNERABILITE A L'INSECURITE
ALIMENTAIRE DES MENAGES AU NIGER**
(novembre 2013)

Résultats préliminaires

Décembre 2013



CONTEXTE ET JUSTIFICATION

Au Niger, les productions agropastorales sont fortement dépendantes de la variabilité spatio-temporelle des précipitations.

Le pays est fréquemment confronté à des crises alimentaires et pastorales suite à des sécheresses, des attaques des ennemis de cultures et des niveaux élevés des prix des principales céréales consommées (mil, sorgho, maïs et riz). Ces différents chocs récurrents fragilisent la résilience des ménages.

La campagne agropastorale de l'hivernage 2013 s'est soldée par un déficit aussi bien sur le plan agricole que pastoral. En effet, selon les estimations du Ministère en charge de l'Agriculture, le bilan céréalier prévisionnel 2013/2014 est déficitaire de 343.566 tonnes. En outre, selon le Ministère de l'Elevage, le bilan fourrager dégage un déficit théorique de 6.708.832 tonnes de matière sèche, soit 30% des besoins des Unités de Bétail Tropical (UBT) séjournant sur le territoire national pendant 9 mois.

Les pluies diluviennes et le débordement de certains cours d'eau, au cours de l'hivernage 2013, ont engendré des inondations qui ont occasionné des dégâts sur les moyens d'existences des populations.

Les travaux des rencontres techniques annuelles du Dispositif National de Prévention et de Gestion des Catastrophes et Crises alimentaires (DNPGCCA), tenues en novembre 2013 à Maradi, ont identifié à l'intérieur des différents départements et communes du pays, 232 zones vulnérables regroupant 4.648 villages, tributs et campements avec une population estimée à 4.294.986 habitants.

La situation nutritionnelle demeure également tendue à cause de la persistance des facteurs sous-jacents tels que l'utilisation des services de santé, l'accès à l'eau potable et l'hygiène/l'assainissement. Le taux de malnutrition aigue globale (MAG) s'élève à 13,3% selon les résultats de l'enquête nutrition des enfants de 0 à 59 mois réalisée par l'INS en 2013. Selon les normes de l'OMS, ce taux est au dessus du seuil critique de 10% mais se situe tout de même en dessous du seuil d'urgence de 15%.

Les crises sociopolitiques en cours au Nigeria continuent d'occasionner des déplacements des populations en direction du Niger. A ces crises, il faut ajouter le cas des réfugiés et retournés du Mali. Cette situation a pour conséquence une pression supplémentaire sur les stocks alimentaires des ménages et une perte sur le plan socio-économique.

C'est dans ce contexte que le Gouvernement du Niger et ses partenaires notamment l'Union Européenne, le Programme Alimentaire Mondial (PAM), la Coopération Espagnole, la Coopération Allemande (GIZ), l'UNICEF, la FAO, le FEWS NET et le CILSS à travers le centre régional AGRHYMET, ont mené conjointement, du 24

octobre au 5 novembre 2013, une enquête nationale auprès des ménages pour mieux apprécier la situation de vulnérabilité à l'insécurité alimentaire des populations. L'objectif global de cette *enquête* était ***d'évaluer et de caractériser la vulnérabilité à l'insécurité alimentaire des ménages en milieux urbain et rural et de dégager les perspectives alimentaires pour les prochains mois pour l'ensemble du pays.***

Les principaux résultats attendus de cette enquête étaient :

- La situation de la vulnérabilité à l'insécurité alimentaire des ménages en milieux rural et urbain est évaluée ;
- des profils d'insécurité alimentaire, indiquant le degré de sévérité, les caractéristiques et les effectifs par catégorie sont dégagés ;
- des critères pour améliorer le ciblage dans la mise en œuvre des actions d'atténuation du DNPGCCA (Dispositif National de Prévention et de Gestion des Catastrophes et Crises Alimentaires) sont identifiés;
- Les niveaux de vulnérabilité des départements et des chefs-lieux des régions sont établis.

METHODOLOGIE

L'enquête nationale sur la vulnérabilité à l'insécurité alimentaire des ménages au Niger a été réalisée en octobre-novembre 2013 et a concerné l'ensemble du territoire national. Elle a porté sur un échantillon de 8.225 ménages dont 5.865 en milieu rural et 2.360 en milieu urbain. Le volet rural a concerné des chefs lieux des départements et l'ensemble du milieu rural du pays. Il est donc représentatif aux niveaux départemental (chaque département constituant un domaine d'étude), régional et national. Quant à l'échantillon urbain, il a concerné les huit (8) chefs lieu des régions (communes et villes), chaque chef lieu de région constituant ainsi un domaine d'étude.

Dans chaque domaine d'étude, un certain nombre de grappes a été tiré de façon aléatoire, proportionnellement à la taille (nombre de ménages recensé en 2001) de chaque grappe. Dans chaque grappe, après un dénombrement exhaustif de tous les ménages, il a été tiré 15 et 20 ménages respectivement en milieu rural et en milieu urbain. Dans chaque village échantillon, il a été organisé un focus group regroupant les chefs traditionnels, les notables, les leaders d'opinion et les agents des services techniques présents. Ces discussions en groupe permettent de recueillir des indications sur la situation socioéconomique des communautés et des ménages concernés et sur les stratégies de survie développées comme réponses aux difficultés rencontrées.

PRINCIPAUX RESULTATS DE L'ENQUETE

L'identification des personnes en insécurité alimentaire en milieu rural est basée sur cinq (5) indicateurs calculés à partir de : la durée des stocks alimentaires disponibles, la consommation alimentaire, le nombre d'UBT, la part des dépenses alimentaires dans les dépenses totales et les stratégies d'adaptation. Ces indicateurs reflètent les trois (3) piliers de la sécurité alimentaire à savoir la disponibilité, l'accessibilité et l'utilisation.

En milieu urbain, la méthodologie utilisée pour déterminer les populations en insécurité alimentaire est basée sur la méthode FANTA (Food And Nutrition Technical Assistance) qui s'appuie exclusivement sur les stratégies d'adaptation.

COMBIEN DE PERSONNES SONT EN INSECURITE ALIMENTAIRE ?

Sur le plan national

Les résultats de l'enquête indiquent que **418.724 personnes** soit **2,4%** de la population nigérienne, sont en insécurité alimentaire sévère et **3.778.890 personnes**, soit **21,3%** sont en insécurité alimentaire modérée. Au total, **4.197.614 personnes** soit **23,7%** de la population sont en insécurité alimentaire. La proportion des personnes en insécurité alimentaire était estimée à **17,3%** en 2010 et à **34,9%** en 2011.

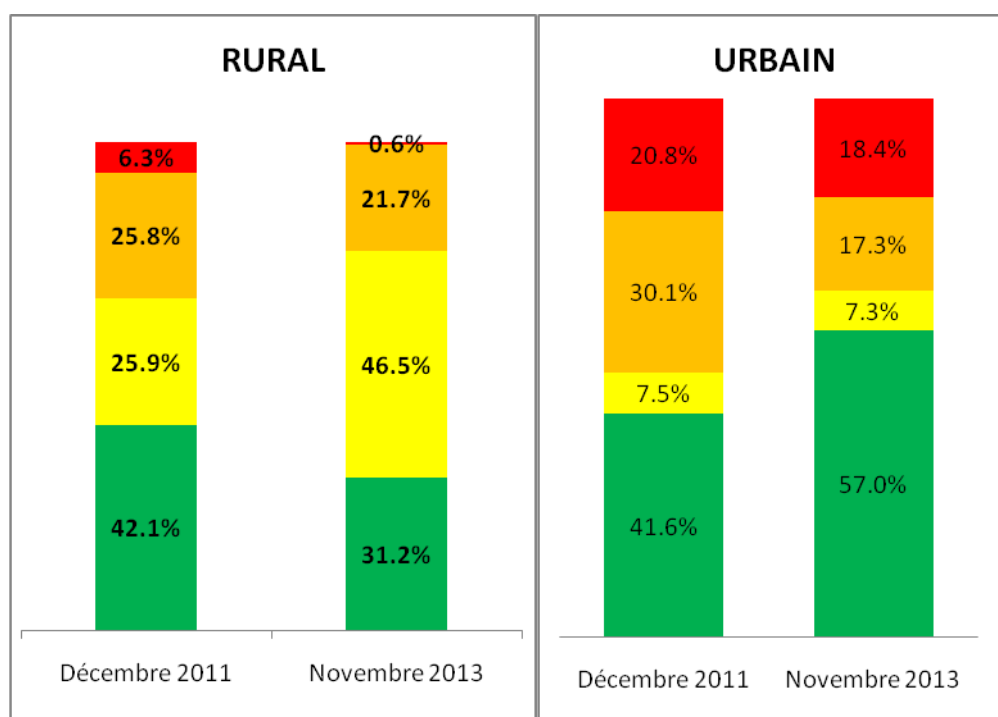
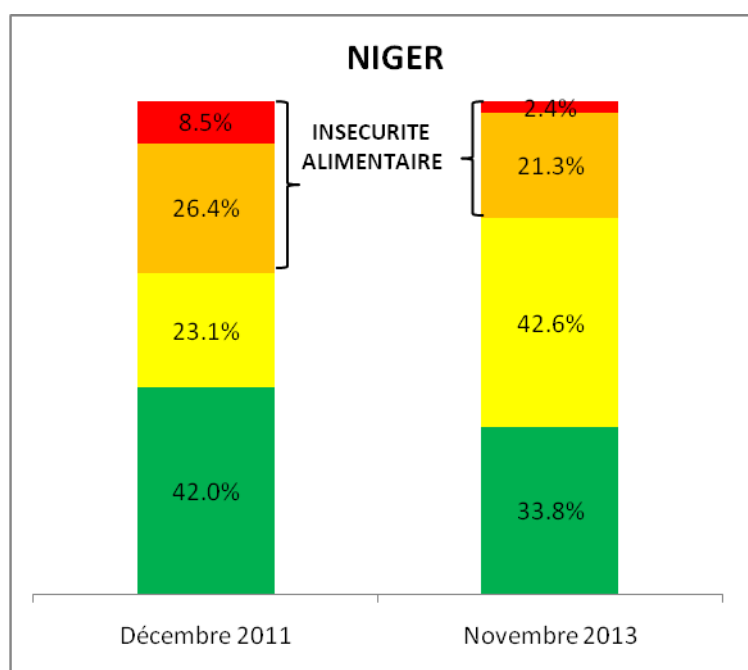
Il faut également noter que **7.574.900 personnes**, soit **42,6%**, sont classées « à risques », c'est-à-dire en sécurité alimentaire fragile. En 2010 cette proportion était de **26,6%** et en 2011, elle se situait à **23,1%**. Cette proportion élevée mérite une attention particulière (renforcement des activités de résilience) pour éviter leur basculement dans la frange des modérés.

Enfin, les personnes en sécurité alimentaire sont au nombre de **6.001.392 soit 33,8%** de la population totale.

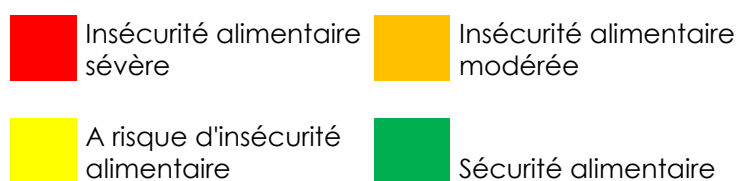
Tableau 1 : Répartition de la population selon le niveau d'insécurité alimentaire

Classes d'insécurité alimentaire	Sévère	Modéré	A risques	En sécurité	Ensemble
Population	418 724	3 778 890	7 574 900	6 001 392	17 773 906 ¹
Pourcentage	2,4	21,3	42,6	33,8	100,0

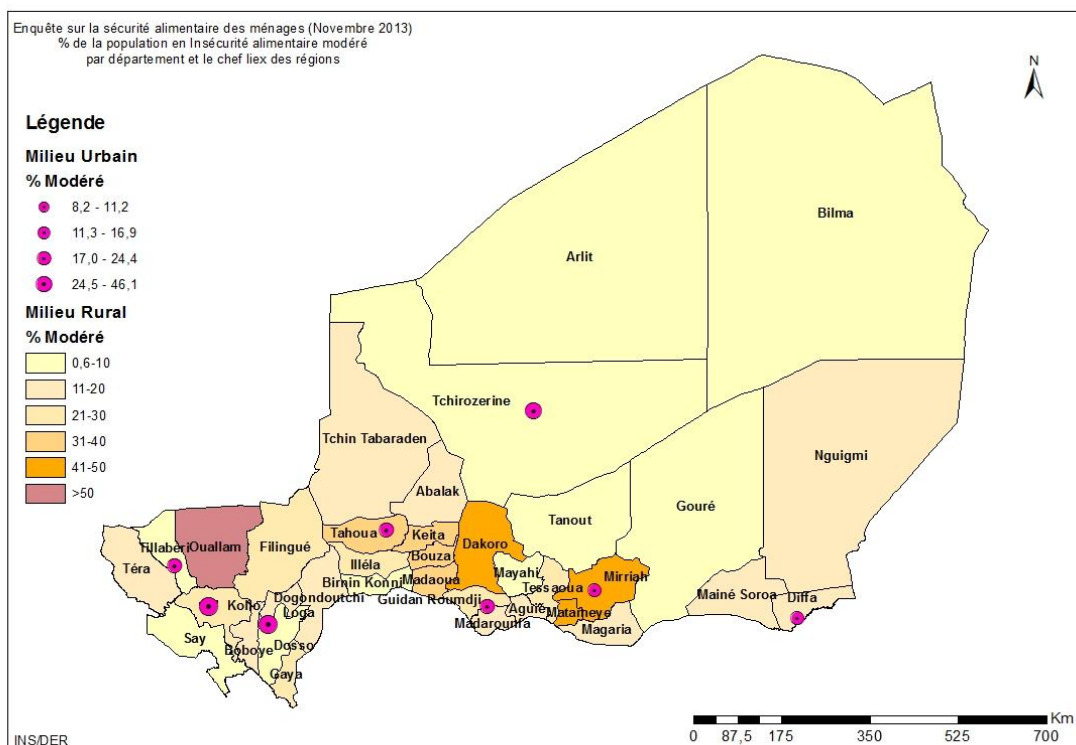
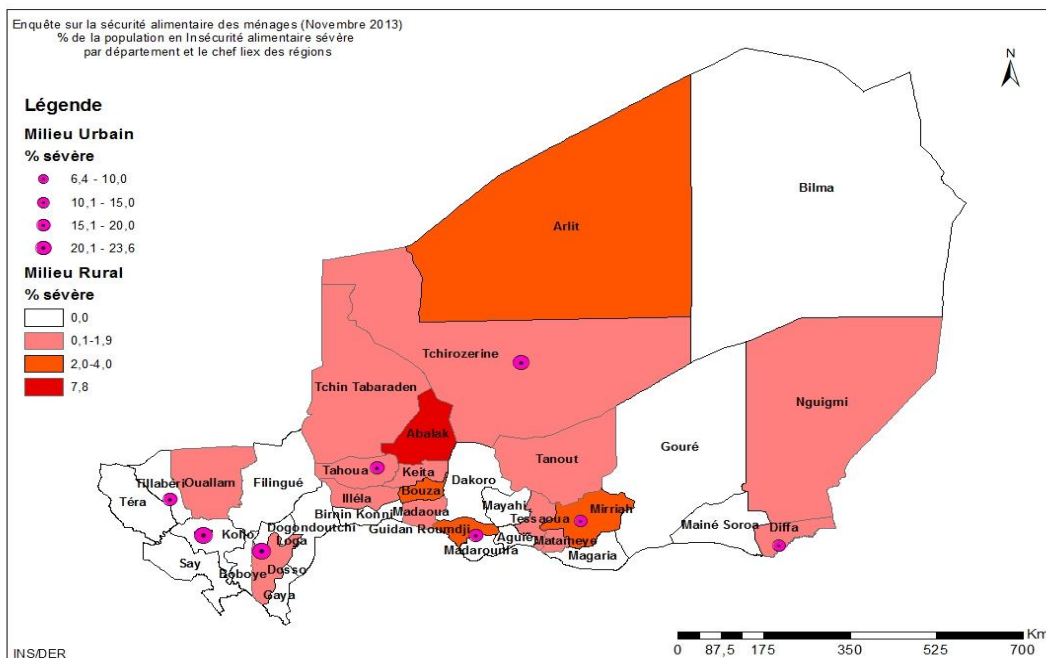
¹ Source : INS, Projection de la population issue des résultats préliminaires du RGP/H-2012



Légende :



OÙ SONT LOCALISEES LES PERSONNES EN INSECURITE ALIMENTAIRE EN 2013?



En milieu rural

Les résultats de l'enquête font ressortir que **3.576.042** personnes soit **22,3%** de la population rurale sont dans une situation d'insécurité alimentaire dont **0,6%** en « **sévère** » et **21,7%** en « modérée ». Ces personnes sont réparties dans 588.822 ménages soit 23,8% de l'ensemble des ménages ruraux nigériens. Les populations **à risque d'insécurité alimentaire sont estimées à 7.448.504 personnes soit 46,5%** de la population.

Selon les départements, les fortes proportions de population en insécurité alimentaire sévère sont observées à **Abalak (7,8%), Mirriah (3,4%), Guidan Roundji (2,3%) et Arlit (2,1%)**.

En outre les plus importantes proportions en insécurité alimentaire sévère et modérée sont à : **Ouallam (59,4%), Mirriah (45,2%), Matameye (42,7%), Dakoro (42,3%), Madaoua (37,1%), Bouza (34,7%), Keita (33,6%), Tahoua (31,9%), Illela (30,4%) Guidan Roundji (29,4%), Kollo (28,8%), Gaya (27,5%) et Tessaoua (26,6%)**. Dans ces départements, plus de 25% de la population sont en insécurité alimentaire sévère ou modérée.

Tableau 2: Prévalence de l'insécurité alimentaire en milieu rural par département

Département	Sévère		Modéré		A risque		En sécurité		Pop totale
	%	Pop	%	Pop	%	Pop	%	Pop	
Tchirozérine	0,6	851	9,3	12 721	35,2	48 151	54,8	74 926	136 649
Arlit	2,0	612	8,8	2 620	35,3	10 570	53,9	16 111	29 913
Bilma	-	-	8,6	976	78,3	8 858	13,1	1 476	11 310
Diffa	0,7	1 708	12,2	29 679	61,9	149 953	25,2	60 986	242 326
Mainé-soroa	-	-	14,4	45 447	59,9	189 676	25,7	81 327	316 450
Nguigmi	0,9	550	12,3	7 285	45,1	26 713	41,7	24 694	59 242
Dosso	0,5	1 972	8,2	31 811	59,3	230 529	32,0	124 449	388 761
Boboye	-	-	17,2	63 179	60,3	221 894	22,5	82 888	367 961
Doutchi	-	-	15,0	112 850	41,8	315 487	43,3	326 484	754 821
Gaya	-	-	27,5	117 027	33,5	142 806	39,0	166 451	426 284
Loga	-	-	11,6	16 162	39,8%	55 526	48,6	67 913	139 601
Madarounfa	-	-	13,0	82 989	33,3	212 959	53,8	344 090	640 038
Aguié	-	-	12,4	44 545	37,8	135 949	49,8	179 031	359 525
Dakoro	-	-	42,3	275 395	22,8	148 664	34,8	226 602	650 661
Guidan-roumdji	2,3	12 663	27,1	147 167	46,8	253 825	23,8	129 022	542 677
Mayahi	-	0	9,5	55 589	43,3	254 338	47,3	277 933	587 860
Tessaoua	1,4	5 481	25,2	97 876	36,7	142 225	36,7	142 257	387 839
Tahoua	1,0	4 092	31,0	133 081	46,6	200 076	21,5	92 260	429 509
Abalak	7,8	11 523	12,0	17 746	66,7	98 501	13,5	19 946	147 716
Konni	-	-	7,5	69 393	72,4	671 283	20,1	186 119	926 795
Bouza	2,1	9 952	32,5	150 772	45,9	212 959	19,4	89 858	463 541
Illéla	0,8	3 031	29,6	117 325	50,0	198 598	19,6	77 993	396 947
Keita	1,3	4 919	32,3	121 385	58,1	218 418	8,3	31 149	375 871
Madaoua	0,1	540	37,0	219 302	53,5	317 226	9,3	55 357	592 425
Tchintabaraden	0,7	1 050	17,0	26 856	51,7	81 691	30,6	48 401	157 998
Tillabéri	-	-	8,2	29 005	44,0	156 463	47,8	169 972	355 440
Filingué	-	-	23,4	113 163	40,6	195 864	36,0	173 582	482 609
Kollo	-	-	28,8	250 953	58,1	506 640	13,2	114 709	872 302
Ouallam	0,3	1 122	59,1	191 380	24,3	78 670	16,3	52 924	324 096
Say	-	-	6,4	20 646	54,4	176 848	39,2	127 566	325 060
Téra	0,0	-	15,0	92 546	48,4	298 170	36,6	225 574	616 290
Mirriah	3,4	32 003	41,8	391 465	45,4	425 783	9,4	87 890	937 141
Gouré	-	-	0,6	2 849	6,1	28 046	93,3	431 468	462 363
Magaria	-	-	16,3	163 667	60,1	603 364	23,6	237 041	1 004 072
Matameye	0,7	3 040	41,9	177 515	39,6	167 483	17,8	75 292	423 330
Tanout	0,4	2 832	6,3	42 487	36,9	248 920	56,4	380 947	675 186
Niamey périphérie	-	-	13,5	3 247	64,1	15 378	22,4	5 378	24 003
Niger rural	0,6	97 941	21,7	3 478 101	46,5	7 448 504	31,2	5 010 066	16 034 612

En milieu urbain

Les résultats de l'enquête montrent qu'en milieu urbain **621.572 personnes**, soit **35,7%**, sont en situation d'insécurité alimentaire, dont **18,4%** en sévère et **17,3%** en modérée.

Les personnes classées « à risques » c'est-à-dire dans une sécurité alimentaire précaire sont estimées à **126 396** soit **7,3%** de la population urbaine.

Les chefs lieux de régions, où on a observé les plus fortes proportions de population en insécurité alimentaire sévère sont : **Niamey (23,6%) ; Dosso (22,9%) ; Agadez (17,9%), Tahoua (13,7%) et Tillabéri (10,2%)**. Les proportions des deux (2) premières régions précitées dépassent la moyenne de l'ensemble des chefs lieux de régions qui est de 18,4%.

En outre, les proportions de personnes en insécurité alimentaire (sévere + modérée) les plus élevées sont principalement enregistrées dans les chefs lieux des régions de Tillabéri (56,3%), de Niamey (40,4%), de Dosso (39,2%) et de Tahoua (38,2%) dépassant la moyenne de l'ensemble des chefs lieux de régions qui est de 35,7%.

Tableau 3 : Prévalence de l'insécurité alimentaire dans les chefs lieux des régions en 2013

Centres urbains	Sévère		Modéré		A risque		En sécurité		Pop totale
	%	Pop	%	Pop	%	Pop	%	Pop	
Agadez	17,9	35 710	15,3	30 436	2,6	5 101	64,2	127 773	199 020
Diffa	6,4	2 293	11,2	4 027	3,2	1 160	79,1	28 375	35 855
Dosso	22,9	9 374	16,3	6 663	3,5	1 446	57,3	23 497	40 980
Maradi	11,7	21 844	16,2	30 269	10,2	19 123	61,9	115 867	187 103
Tahoua	13,8	11 999	24,4	21 303	2,6	2 244	59,2	51 644	87 190
Tillabéri	10,2	2 679	46,1	12 101	17,2	4 518	26,5	6 959	26 257
Zinder	6,7	14 657	16,9	37 061	7,1	15 659	69,3	152 283	219 660
Niamey	23,6	222 227	16,8	158 929	8,2	77 145	51,4	484 928	943 229
Niger urbain	18,4	320 783	17,3	300 789	7,3	126 396	57,0	991 326	1 739 294

QUI SONT LES MENAGES EN INSECURITE ALIMENTAIRE ?

En milieu rural

Les ménages en insécurité alimentaire représentent **24,7%** de l'ensemble des ménages dont **0,8%** en insécurité alimentaire **sévère** et **23,9%** en **modérée**.

Les ménages en insécurité alimentaire sévère sont caractérisés par :

- un stock alimentaire d'au plus un (1) mois ;
- la possession de moins d'une (1) UBT ;
- l'adoption de plusieurs stratégies de survie ;
- une consommation alimentaire pauvre ;
- une part importante des dépenses alimentaires dans les dépenses globales du ménage.

Quant aux ménages en insécurité alimentaire modérée, ils se caractérisent par :

- un stock alimentaire de moins de deux (2) mois ;
- la possession de moins de deux (2) UBT ;
- l'adoption de quelques stratégies de survie ;
- une consommation alimentaire limite ;
- une part importante des dépenses alimentaires dans les dépenses globales du ménage.

En milieu urbain

Rappelons qu'en milieu urbain, la méthodologie utilisée pour déterminer les populations en insécurité alimentaire est basée sur la méthode FANTA qui s'appuie exclusivement sur les stratégies d'adaptation alors qu'en milieu rural la méthodologie combine cinq (5) indicateurs calculés à partir de : la durée des stocks alimentaires disponibles, la consommation alimentaire, le nombre d'UBT, la part des dépenses alimentaires dans les dépenses totales et les stratégies d'adaptation.

Ainsi, les ménages en situation d'insécurité alimentaire sont au nombre de 93.584 (dont 47.432 en « sévère » et 46.152 en « modéré »), sur un total de 293.144 ménages. Ils se caractérisent surtout par l'ampleur des stratégies d'adaptation développées pour faire face à des difficultés alimentaires.

RECOMMANDATIONS

Les perspectives alimentaires dans les prochains mois dépendront essentiellement de l'évolution des prix des denrées alimentaires sur les marchés (corrélée à la disponibilité et l'accessibilité des produits sur les marchés), de la promptitude et l'efficacité des interventions et de la situation sécuritaire dans la sous région. Une dégradation de ces facteurs limiterait l'accès des ménages à la nourriture, surtout en insécurité alimentaire sévère et modérée. La période de soudure risquerait, dans ce cas, d'être particulièrement difficile, avec des conséquences néfastes sur la situation nutritionnelle des enfants de moins de cinq (5) ans.

Pour cela :

- Une attention particulière doit être accordée aux paramètres (la disponibilité et l'accessibilité des produits) des marchés. Le suivi rapproché de la situation alimentaire et des marchés transfrontaliers doit se poursuivre.
- Un respect rigoureux du ciblage basé sur le type d'interventions et la spécificité des zones;
- La poursuite des programmes d'atténuation et de renforcement des capacités des ménages à faire face aux chocs ;
- Une valorisation des autres méthodes (HEA, Cadre Harmonisé) dans l'analyse des données d'enquêtes sur la vulnérabilité à l'insécurité alimentaire des ménages .

Enfin, dans un cadre global de lutte contre la vulnérabilité à l'insécurité alimentaire et d'amélioration des conditions de vie des ménages, il faut repenser aux types d'appui et d'assistance. Ils doivent être des appuis générateurs de revenus pour d'une part, les ménages concernés et, à l'ensemble des communautés d'autre part. Comme l'a dit un Homme Politique Nigérien « l'aide qui n'aide pas à se passer de l'aide n'est pas une aide »

ANNEXES

Tableau 4 : Caractérisation de la situation d'insécurité alimentaire en milieu urbain

Echelle d'insécurité alimentaire	STAT	UBT	Food consumption score	Coping strategy index urban
Sévère	Moyenne	,31	52,34	23,36
	N	16712	47432	47432
	Ecart-type	,58	20,97	11,48
	Minimum	-	3,00	1,00
	Maximum	7,80	103,00	63,00
Modéré	Moyenne	,80	64,07	10,29
	N	22137	46152	46152
	Ecart-type	3,07	22,16	6,16
	Minimum	-	10,00	1,00
	Maximum	20,00	103,00	29,00
A risque	Moyenne	,52	70,05	3,40
	N	6158	21141	21141
	Ecart-type	1,14	20,48	2,23
	Minimum	-	6,00	1,00
	Maximum	6,50	103,00	14,00
En sécurité	Moyenne	,68	72,87	,02
	N	48521	178419	178419
	Ecart-type	3,40	19,80	,15
	Minimum	-	3,50	-
	Maximum	75,00	112,00	1,00
Total	Moyenne	,63	67,96	5,66
	N	93528	293144	293144
	Ecart-type	2,90	21,77	10,07
	Minimum	-	3,00	-
	Maximum	75,00	112,00	63,00

Tableau 5 : Caractérisation de la situation d'insécurité alimentaire en milieu rural

Classes d'insécurité alimentaire	STAT	Durée des stocks	Reduced Coping Strategy Index	UBT	Food consumption score	PART DES DEPENSES ALIMENTAIRES DANS LES DEPENSES TOTALES EN CASH
Sévère	Moyenne	,28	15,66	,15	19,61	55,62
	N	18881	18881	18881	18881	18881
	Ecart-type	,45	3,25	,30	4,05	25,11
	Minimum	-	14,00	-	10,00	-
	Maximum	1,00	32,00	,90	27,50	96,77
Modéré	Moyenne	1,53	4,14	,35	29,33	58,71
	N	569941	569941	569941	569941	569941
	Ecart-type	1,14	6,64	,50	11,08	25,38
	Minimum	-	-	-	-	-
	Maximum	3,00	42,00	1,90	104,50	100,00
A risque	Moyenne	2,18	2,72	,86	55,55	61,30
	N	1155011	1155011	1155011	1155011	1155011
	Ecart-type	1,72	4,52	1,02	17,44	21,73
	Minimum	-	-	-	-	-
	Maximum	6,00	27,00	3,90	112,00	100,00
En sécurité	Moyenne	5,79	1,68	5,59	50,92	61,69
	N	719870	719870	719870	719870	719870
	Ecart-type	3,31	4,04	22,09	19,63	18,09
	Minimum	-	-	-	-	-
	Maximum	14,00	29,00	775,00	108,00	99,82
Total	Moyenne	3,07	2,85	2,12	47,86	60,77
	N	2463703	2463703	2463703	2463703	2463703
	Ecart-type	2,83	5,16	12,17	19,99	21,74
	Minimum	-	-	-	-	-
	Maximum	14,00	42,00	775,00	112,00	100,00