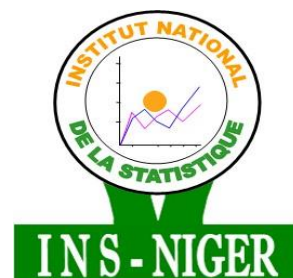


REPUBLIQUE DU NIGER  
FRATERNITE-TRAVAIL-PROGRES  
MINISTERE DES FINANCES

-----  
INSTITUT NATIONAL DE LA STATISTIQUE



# INDICES DU COMMERCE EXTERIEUR

Deuxième trimestre 2014

*Edition d'Août 2014*

**Ce document est un produit de l'Institut National de la Statistique (INS).**

**Il a été préparé par :**

- Monsieur Hamadou SEYNI, Chef de Service des Statistiques du Commerce Extérieur ;
- Madame Ousmane Aminata DIALLO, Service des Statistiques du Commerce Extérieur.

**Il a reçu la contribution des personnes ci-après:**

- Monsieur Idrissa ALICHINA KOURGUENI, Directeur Général de l'INS ;
- Monsieur Ibrahim SOUMAILA, Secrétaire Général par intérim de l'INS, membre du comité de lecture ;
- Monsieur Adamou BOUZOU, Conseiller du Directeur Général, Président du comité de lecture ;
- Monsieur Saidou DJIBO, Conseiller du Directeur Général, membre du comité de lecture ;
- Monsieur Mahamadou CHEKARAO, Directeur des Statistiques et des Etudes Economiques, membre du comité de lecture ;
- Monsieur Tassiou ALMADJIR, chef de la Division des Comptes Nationaux, membre du comité de lecture ;
- Halissa DAN AZOUMI Chargée de la Communication à l'INS, membre du comité de lecture ;
- Monsieur Amadou MOSSI DIORI, Chef de la Division des Statistiques Economiques ;
- Monsieur Issiak Balarabé MAHAMANE, membre du comité de lecture ;
- Monsieur Abdou MAINA, membre du comité de lecture ;
- Monsieur Issoufou IBRAHIM KIAFFI, membre du comité de lecture.

**La reproduction de ce document a été assurée par :**

- Mme Mossi ODILE ECLOU, Chef de Service Reprographie;
- Monsieur Abdoulaziz HAMANI, service reprographie;
- Monsieur Kassou ABDOUL KADER, service reprographie;
- Monsieur Ousmane DJINGAREY, service reprographie;
- Monsieur Mohamed MOUSSA, service reprographie;
- Monsieur Alhassane TAHIROU, service reprographie.

**La Diffusion de ce document a été assurée par :**

- Monsieur Boubacar ZAKOU, Chef de la Division de la Documentation, Diffusion et Communication;
- Madame ABDOURAHAMANE Rabi Mahamadou, Division de la Documentation, Diffusion et Communication.

## Table des matières

SIGLES ET ABREVIATIONS.....	4
LISTE DES TABLEAUX.....	5
LISTE DES GRAPHIQUES.....	5
AVANT-PROPOS.....	6
NOTE METHODOLOGIQUE.....	7
1- INTRODUCTION.....	9
2- INDICES A L'EXPORTATION.....	10
2.1- Indices Synthétiques à l'Exportation.....	10
2.1.1- Indice des Valeurs Totales (IVT) à l'Exportation.....	10
2.1.2- Indice Paache des Prix (IPP).....	11
2.1.3- Indice Laspeyres des Quantités (ILQ) à l'Exportation.....	12
2.2- Indices des Produits à l'Exportation.....	13
2.2.1- Produits Miniers.....	13
2.2.2- Produits Pétroliers.....	13
2.2.3- Animaux Vivants.....	14
2.2.4- Oignons et autres légumes.....	16
L'Indice des Volumes.....	16
2.2.5 Cuirs et peaux.....	16
3. INDICE A L'IMPORTATION.....	18
3.1- Indices Synthétiques à l'Importation.....	18
3.1.1- Indice des Valeurs Totales à l'Importation.....	19
3.1.2- Indice Paasches des Prix (IPP) à l'Importation.....	19
3.1.3- Indice Laspeyres des Quantités (ILQ) à l'Importation.....	20
3.2- Indice des Produits à l'Importation.....	21
3.2.1- Combustibles et Huiles Minéraux.....	21
3.2.2- Céréales dont le Riz.....	22
3.2.3- Sel, Souffre, Chaux et Ciment.....	23
3.2.4- Médicaments.....	24
3.2.5- Lait et Crème de Lait.....	25
3.2.6- Matières Grasses Animales ou Végétales.....	26
3.2.7- Voitures, Moteurs, Cycles et Véhicules Terrestres.....	26
3.2.8- Sucres et Sucrieries.....	28
4. AUTRES INDICES DU COMMERCE EXTERIEUR.....	28
4.1-Indice des Termes de l'Echange.....	29
4.2- Indice du Gain à l'Exportation.....	30
Annexe A: Les Principaux Indices Trimestriels.....	31
Annexe B : Principaux Indices Annuels.....	32

## SIGLES ET ABREVIATIONS

IPP Indice Paache des prix

ILQ Indice Laspeyres des Quantités

IVT Indice des Valeurs Totales

IVU Indice des Valeurs Unitaires

IQT Indice des Quantités Totales

ITE Indice des Termes de l'Echange

IGE Indice du Gain de l'Echange

Mds Milliards

**RTA** avec :

**R** = Rang

**T** = Trimestre

**A** = Année

2T13 Deuxième trimestre 2013

3T13 Troisième trimestre 2013

4T13 Troisième trimestre 2013

1T14 Premier trimestre 2014

2T14 Deuxième trimestre 2014

## **LISTE DES TABLEAUX**

Tableau 1 : Evolution des Indices Synthétiques à l'Exportation .....	10
Tableau 2 : Evolution des Indices à l'Exportation des Produits Miniers.....	13
Tableau 3 : Evolution des Indices à l'Exportation des Produits Pétroliers .....	14
Tableau 4 : Evolution des Indices à l'Exportation d'Animaux Vivants .....	15
Tableau 5: Evolutions des Indices à l'Exportation des Produits Oignons et autres légumes ...	16
Tableau 6: Evolution des Indices de Cuirs et Peaux.....	17
Tableau 7: Evolution des Indices Synthétiques à l'Importation .....	18
Tableau 8: Evolutions des Indices des Combustibles et Huiles Minéraux.....	21
Tableau 9: Evolution des Indices à l'Importation des Céréales .....	22
Tableau 10: Evolution des Indices du Sel, Chaux et Ciment .....	23
Tableau 11: Evolution des Indices des Produits Pharmaceutiques .....	24
Tableau 12 : Evolution des Indices de Produits Laitiers .....	25
Tableau 13: Evolution de l'Indice des Matières Grasses Animales ou Végétales.....	26
Tableau 14: Evolution des Indices des Voitures et Véhicules Terrestres .....	27
Tableau 15: Evolution des Indices des Sucres et Sucrieries .....	28

## **LISTE DES GRAPHIQUES**

Graphique 1 : Indice des Valeurs Totales à l'Exportation .....	11
Graphique 2 : Evolution de l'Indice Paasches des Prix (IPP) à l'Exportation .....	11
Graphique 3 : Evolution de l'Indice Laspeyres de Quantité (ILQ) à l'Exportation .....	12
Graphique 4 : Evolution de l'Indice des Valeurs Totales à l'Importation .....	19
Graphique 5 : Evolution de l'Indice Paasche des Prix (IPP) à l'Importation .....	20
Graphique 6 : Evolution de l'Indice Laspeyres de Quantité (ILQ) à l'Importation.....	20
Graphique 7 : Evolution de l'Indice des Termes de l'Echange .....	30
Graphique 8 : Indice du Gain à l'Exportation.....	30

## **AVANT-PROPOS**

De part sa mission de production statistique, l'Institut National de la Statistique met à la disposition des décideurs et utilisateurs un nouveau produit dénommé «INDICE DU COMMERCE EXTERIEUR».

Le présent document a pour objectif de présenter aux utilisateurs, l'évolution des échanges extérieurs du Niger à travers des indices du commerce extérieur. Il est centré sur l'analyse des évolutions trimestrielles et annuelles des principaux indices du commerce extérieur, notamment les indices synthétiques de valeurs totales, des quantités et des valeurs unitaires.

La présente publication à parution trimestrielle vient compléter la publication annuelle, « STATISTIQUES DU COMMERCE EXTERIEUR » et trimestrielle, « BULLETIN TRIMESTRIEL DU COMMERCE EXTERIEUR ».

Ce document pourrait contenir quelques imperfections malgré les vérifications et contrôles effectués. Aussi, l'INS accueillerait-il volontiers vos avis et suggestions afin d'améliorer la qualité des prochaines publications.

### Contact

INSTITUT NATIONAL DE LA STATISTIQUE

182 , Rue de la Sirba BP 13416 Niamey – Niger

Tel : +227 20 72 35 60, Fax : +227 20 72 21 74, NIF : 9617/R

<http://.stat-niger.org/statistique>, email: [ins@ins.ne](mailto:ins@ins.ne)

**Le Directeur Général**

**Idrissa ALICHINA KOURGUENI**

## NOTE METHODOLOGIQUE

Les indices de prix et de volume figurent parmi les éléments d'analyse les plus pertinents pour la gestion des politiques économiques, car permettant la description et la comparaison des variations des grandeurs économiques dans le temps et dans l'espace.

Le but principal du calcul des indices est la recherche d'un aperçu synthétique de l'évolution des phénomènes complexes, permettant ainsi de tirer des conclusions sur la situation conjoncturelle. L'élaboration des indices du commerce extérieur se situe dans ce cadre.

### Cadre méthodologique

**Les données** utilisées pour le calcul des indices proviennent de l'extraction sous EUROTRACE. Le calcul utilise les données du commerce spécial et la **nomenclature** niveau IV du système harmonisé (SH.)

L'**année de base**, servant de comparaison des grandeurs calculées, est l'année 2012.

Une période de référence est définie pour le calcul de ces indices. Il s'agit de la moyenne des quatre trimestres de l'année 2012. Par conséquent, les indices calculés (trimestriellement) au niveau de cette année ne valent pas 100, mais l'indice relatif à l'année vaut 100. Il convient alors d'utiliser le terme de période de référence. Dans cette publication quant on indique l'année de base 2012, on fait allusion à la période de référence.

L'**échantillon** a été choisi au vu de l'importance de la liste des marchandises faisant l'objet d'échange entre le Niger et le reste du monde. Les groupes de produits retenus couvrent au moins 80% de la valeur totale des importations (ou des exportations) et sont régulièrement importés (ou exportés) à partir de l'année de base et à chaque trimestre. Nous avons ainsi un taux de couverture de 94% pour les exportations et 78 % pour les importations.

### Calcul des indices synthétiques

Le calcul des indices synthétiques repose sur les formules suivantes :

- **l'indice des prix** ou des valeurs moyennes (valeurs unitaires) est calculé au moyen de la formule de Paasche. C'est un indice à pondérations variables déterminées à partir des valeurs courantes ;
- **l'indice de volume** (ou de quantité) est déterminé selon la formule de Laspeyres. C'est un indice à pondérations fixes déterminées à partir des valeurs de l'année de base ;

- **l'indice des valeurs totales** est un indice simple. Il est le quotient des valeurs moyennes d'une année courante et la valeur moyenne de référence (de l'année de base).

### **Calcul des indices par groupe de produits**

L'**indice des valeurs unitaires** pour un groupe de produits se calcule en faisant une moyenne pondérée des Indices de valeurs unitaires des produits constituant le groupe.

L'**indice des valeurs totales**, il est le quotient des valeurs moyennes d'une année courante et la valeur moyenne de référence du groupe de produits concernés.

L'**indice des quantités** est obtenu à partir des deux autres indices en effectuant le rapport entre l'indice des valeurs totales et l'indice des valeurs unitaires.



## 1- INTRODUCTION

Les indices de prix et de volume figurent parmi les éléments d'analyse les plus pertinents pour la gestion des politiques économiques, car permettant la description et la comparaison des variations des grandeurs économiques dans le temps et dans l'espace.

Le but principal du calcul des indices est la recherche d'un aperçu synthétique de l'évolution des phénomènes complexes, permettant ainsi de tirer des conclusions sur la situation conjoncturelle. L'élaboration des indices du commerce extérieur se situe dans ce cadre.

Parmi les données de base servant à l'établissement des statistiques du commerce extérieur, figurent les quantités (en kg) et les valeurs (en FCFA). Par contre, les prix ne font pas l'objet d'un relevé. Ainsi, l'évolution des prix ne peut être calculée que sur la base des valeurs moyennes définies comme le rapport entre la valeur et la quantité. Par abus de langage, on utilise le terme indice des prix à la place de l'indice de valeur unitaire.

Les indices synthétiques et les indices par produit ou groupe de produits sont les principaux indicateurs calculés.

Le présent document comprend quatre parties :

- au premier point, il est fait une analyse de l'évolution des indices à l'exportation;
- le deuxième point est consacré à l'analyse des évolutions des indices à l'importation ;
- le troisième point est consacré à l'évolution d'autres indices du commerce extérieur ;
- enfin, la dernière partie est constituée d'annexes fournissant les différents indices chiffrés.

## 2- INDICES A L'EXPORTATION

Les indices calculés ici sont l'indice des valeurs totales, l'indice paasche des prix et l'indice laspeyres des quantités. Ces indices sont obtenus à partir des indices élémentaires des différents produits.

### 2.1- Indices Synthétiques à l'Exportation

En variation trimestrielle, les indices laspeyres des quantités (ILQ) et des valeurs totales (IVT) ont connu des hausses respectives de 32,6% et 28,1% par contre l'indice Paasche des prix (IPP) a régressé de 3,4%.

En variation annuelle, les indices IPP et IVT ont connu des baisses respectives de 10,2% et 7,5% par contre l'indice ILQ a progressé de 3,0%.

**Tableau 1 : Evolution des Indices Synthétiques à l'Exportation**

Base 2012							
Indices	2013			2014		Variation en %	
	2T13	3T13	4T13	1T14	2T14	Trimestrielle	annuelle
IPP	94,0	96,1	84,9	87,4	84,4	-3,4	-10,2
ILQ	94,8	107,8	145,2	73,6	97,7	32,6	3,0
IVT	89,2	103,5	123,2	64,4	82,5	28,1	-7,5

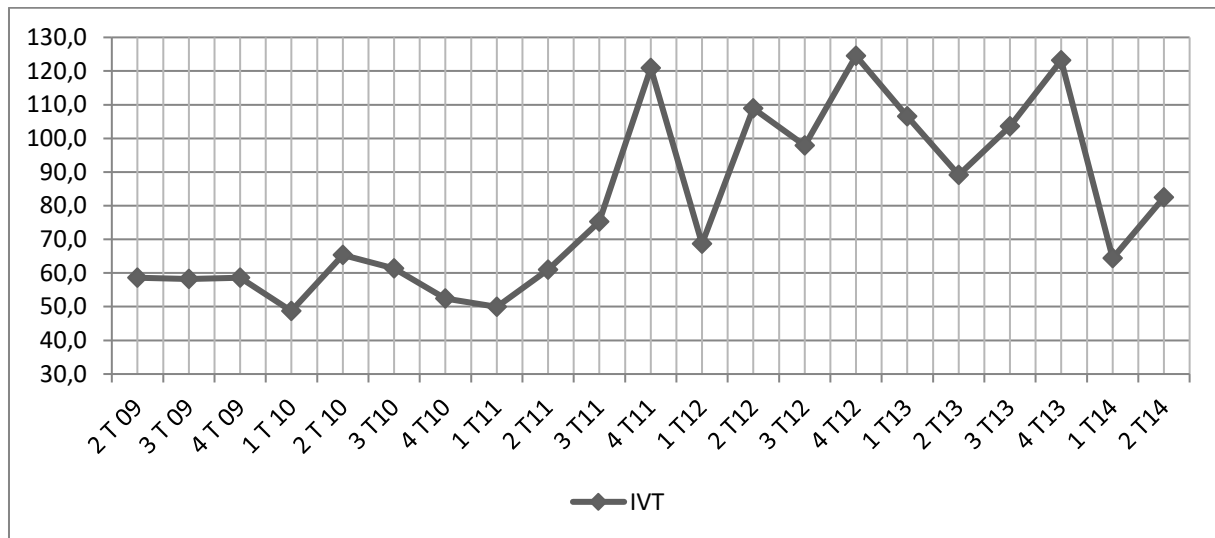
Source : INS

#### 2.1.1- Indice des Valeurs Totales (IVT) à l'Exportation

Au deuxième trimestre 2014, l'indice des valeurs totales (IVT) s'est établi à 82,5 points. Il enregistre ainsi une hausse de 18,1 points, soit 28,1% de plus par rapport à son niveau du 1<sup>er</sup> trimestre 2014 qui était de 64,4 points. Cette hausse de l'IVT à l'exportation est en liaison avec celle des valeurs des principaux produits tels que les produits miniers (138,4%), les cuirs et peaux (260,4) et les animaux vivants (410,5%).

En glissement annuel (2<sup>ème</sup> trimestre 2014 par rapport au 2<sup>ème</sup> trimestre 2013), l'indice des valeurs totales à l'exportation a connu une baisse de 7,5% due essentiellement à la régression des valeurs d'exportation des produits pétroliers (-30,4%), de l'oignon et autres légumes (-22,9%).

**Graphique 1 : Indice des Valeurs Totales à l'Exportation**



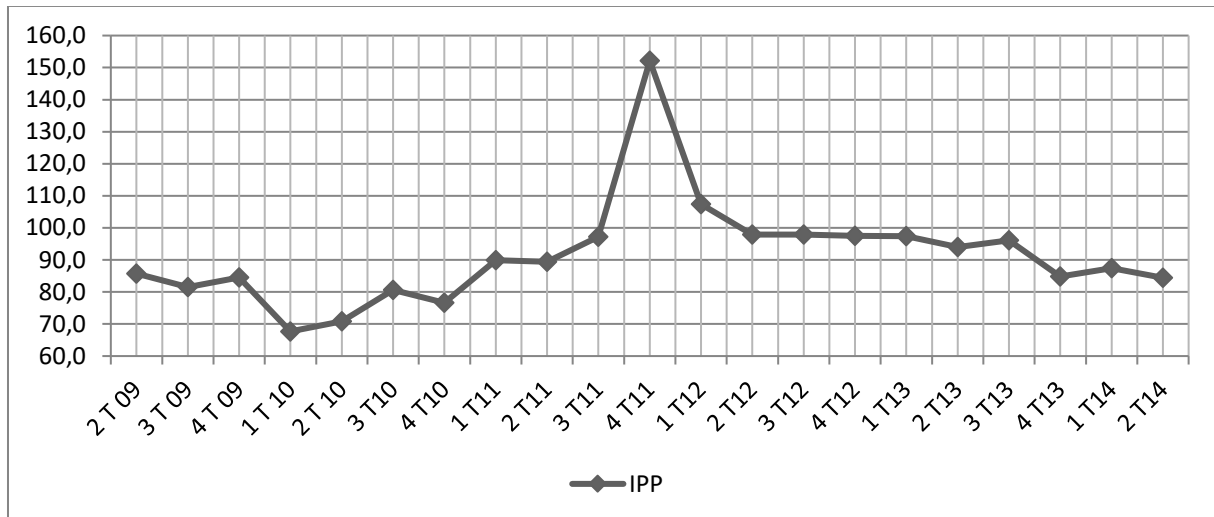
Source : INS

### 2.1.2- Indice Paasche des Prix (IPP)

L'indice des prix à l'exportation s'est établi à 84,4 points au 2<sup>ème</sup> trimestre 2014. Il enregistre ainsi une baisse de 3 points, soit 3,4 % de moins par rapport à son niveau du 1<sup>er</sup> trimestre 2014 qui était de 87,4 points. Cette baisse résulte de celle observée au niveau des valeurs des produits d'exportation pétroliers (-0,7%), des animaux vivants (-6,3%).

En glissement annuel (2<sup>ème</sup> trimestre 2014 par rapport au 2<sup>ème</sup> trimestre 2013), l'indice des prix à l'exportation s'est établi à 84,4 points au 2<sup>ème</sup> trimestre 2014. A la même période de 2013, l'indice était de 94,0 points, soit une baisse de 9,6 points (-10,2%). Cette baisse est en liaison avec celle des valeurs des produits tels que les produits pétroliers (-4,3%), les animaux vivants (-11,5%) et les produits miniers (-15,1%).

**Graphique 2 : Evolution de l'Indice Paasche des Prix à l'Exportation**



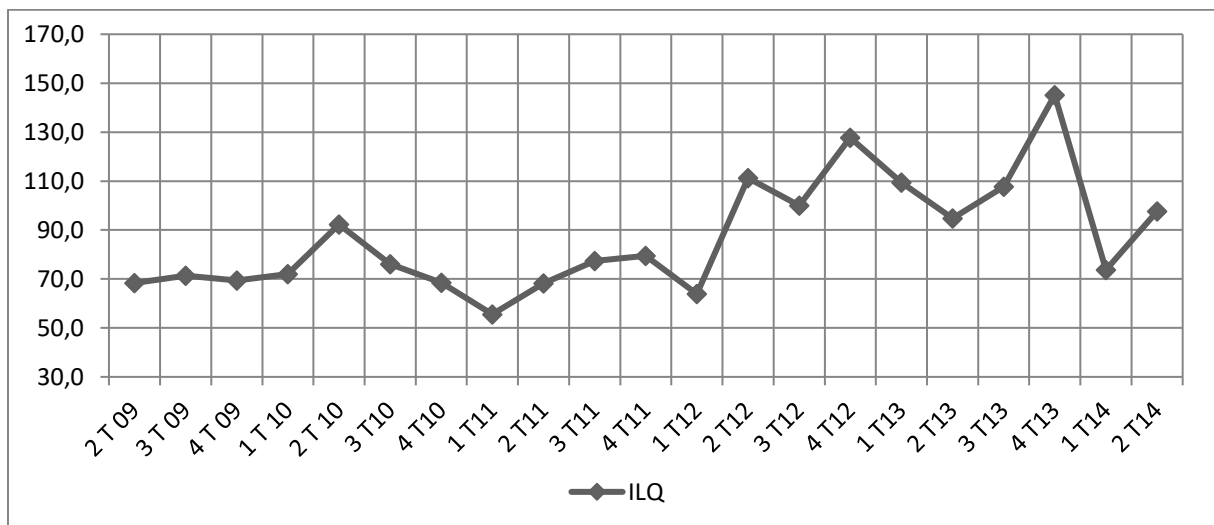
Source : INS

### 2.1.3- Indice Laspeyres des Quantités (ILQ) à l'Exportation

Au 2<sup>ème</sup> trimestre 2014, l'indice laspeyres des quantités ou l'indice des volumes s'est établi à 97,7 points contre 73,6 points au trimestre précédent, soit une hausse de 32,6% imputable à celle constatée au niveau de l'ensemble des principaux produits (quantités exportées) tels que les cuirs et peaux (226,1%), les produits miniers (133,5%), les oléagineux (79,3%) et les animaux vivants (445,1%).

En glissement annuel, (2<sup>ème</sup> trimestre 2014 par rapport au 2<sup>ème</sup> trimestre 2013), l'indice des volumes a connu une hausse de 3,0%. Cette hausse est en liaison avec celle des quantités d'exportation des produits tels que les produits miniers (+23,5%) et les animaux vivants (+110,2%).

Graphique 3 : Evolution de l'Indice Laspeyres de Quantité (ILQ) à l'Exportation



Source : INS

## 2.2- Indices des Produits à l'Exportation

### 2.2.1- Produits Miniers

Les produits miniers, essentiellement l'uranium et l'or constituent plus de 50% de l'ensemble des exportations du pays.

**Tableau 2 : Evolution des Indices à l'Exportation des Produits Miniers**

Base 2012							
Indices	2013			2014		Variation en %	
	2T13	3T13	4T13	1T14	2T14	Trimestrielle	annuelle
IVT	70,7	96,9	99,0	31,1	74,1	138,4	4,9
IVU	98,3	97,0	81,6	81,7	83,5	2,1	-15,1
IQT	71,9	99,8	121,3	38,0	88,8	133,5	23,5

Source : INS

#### i) L'Indice des Valeurs Totales

L'indice des valeurs totales des produits miniers s'est établi à 74,1 points au 2<sup>ème</sup> trimestre 2014 contre 31,1 points au 1<sup>er</sup> trimestre 2014. Cet indice a gagné 43 points soit une hausse de 138,4%. En effet, les recettes d'exportation des produits miniers étaient de 71 milliards au 2<sup>ème</sup> trimestre 2014 contre 29,8 milliards au 1<sup>er</sup> trimestre 2014.

En variation annuelle, par rapport au 2<sup>ème</sup> trimestre 2013, l'indice des valeurs totales a gagné 3,4 points, soit une hausse de 4,9% des valeurs des exportations des produits miniers.

#### ii) L'Indice des Volumes

En variation trimestrielle, l'indice des volumes a gagné 50,8 points, soit (+133,5%), passant ainsi 38,0 points au 1<sup>er</sup> trimestre 2014 à 88,8 points au 2<sup>ème</sup> trimestre 2014. Cette hausse des ventes des produits miniers serait imputable au retour à la normale des activités de la société AREVA suite à la signature du nouveau contrat de partenariat avec l'Etat Nigérien.

En glissement annuel, l'indice des volumes est passé de 71,9 points au 2<sup>ème</sup> trimestre 2013 à 88,8 points au 2<sup>ème</sup> trimestre 2014, soit une hausse de 23,5%.

### iii) L'Indice des Valeurs Unitaires

L'indice des valeurs unitaires des produits miniers s'est établi à 83,5 points au 2<sup>ème</sup> trimestre 2014. Il enregistre une hausse 2,1% par rapport à son niveau du 2<sup>ème</sup> trimestre 2014 qui était de 81,7 points.

En variation annuelle, l'indice des valeurs unitaires enregistre une baisse de 15,1%, passant ainsi de 98,3 points au 2<sup>ème</sup> trimestre 2013 à 83,5 points au 2<sup>ème</sup> trimestre 2014.

### 2.2.2- Produits Pétroliers

Les produits pétroliers représentent environ 23% de l'ensemble des valeurs des exportations du pays au 2<sup>ème</sup> trimestre 2014.

**Tableau 3 : Evolution des Indices à l'Exportation des Produits Pétroliers**

Indices	Base 2012						
	2013			2014		Variation en %	
	2T13	3T13	4T13	1T14	2T14	Trimestrielle	annuelle
IVT	153,2	148,0	211,1	187,6	106,6	-43,2	-30,4
IVU	95,0	93,5	91,7	91,6	90,9	-0,7	-4,3
IQT	161,2	158,3	230,3	204,9	117,2	-42,8	-27,3

Source : INS

### i) L'Indice des Valeurs Totales

L'indice des valeurs totales des produits pétroliers s'est établi à 106,6 points au 2<sup>ème</sup> trimestre 2014 contre 187,6 points au trimestre précédent. Il a donc perdu 81 points soit une baisse de 43,2%.

En variation annuelle, par rapport au 2<sup>ème</sup> trimestre 2013, l'indice des valeurs totales a régressé de 46,6 points au 2<sup>ème</sup> trimestre 2014, soit une baisse de 30,4% des valeurs des exportations des produits pétroliers.

### ii) L'Indice des Volumes

En variation trimestrielle, l'indice des volumes a régressé de 87,7 points, soit une baisse de 42,8%.

En glissement annuel, l'indice des volumes est passé de 161,2 points au 2<sup>ème</sup> trimestre 2013 à 117,2 points au 2<sup>ème</sup> trimestre 2014, soit une baisse de 27,3%.

### iii) L'Indice des Valeurs Unitaires

L'indice des valeurs unitaires des produits pétroliers s'est établi à 90,9 points au 2<sup>ème</sup> trimestre 2014. Il enregistre une baisse de 0,7 % par rapport à son niveau du 1<sup>er</sup> trimestre 2014 qui était de 91,6 points.

En variation annuelle, l'indice des valeurs unitaires enregistre une baisse de 4,3%, passant ainsi de 95,0 points au 2<sup>ème</sup> trimestre 2013 à 90,9 points au 2<sup>ème</sup> trimestre 2014.

## 2.2.3- Animaux Vivants

**Tableau 4 : Evolution des Indices à l'Exportation d'Animaux Vivants**

Indices	Base 2012						
	2013			2014		Variation en %	
	2T13	3T13	4T13	1T14	2T14	Trimestrielle	annuelle
IVT	55,3	12,3	170,9	20,1	102,8	410,5	86,0
IVU	79,2	69,0	61,6	74,8	70,1	-6,3	-11,5
IQT	69,8	17,8	277,4	26,9	146,8	445,1	110,2

Source : INS

### i) L'Indice des Valeurs Totales

L'indice des valeurs des animaux vivants enregistre une hausse de 410,5%, soit une progression de 82,7 points en variation trimestrielle.

En glissement annuel, l'indice des valeurs totales est passé de 55,3 points au 2<sup>ème</sup> trimestre 2013 à 102,8 points au 2<sup>ème</sup> trimestre 2014 soit une hausse de 86,0%.

### ii) L'Indice des Volumes

En variation trimestrielle, l'indice des volumes a gagné 119,8 points, soit une hausse de 445,1%. Ainsi, l'indice des volumes qui était à 26,9 points au 1<sup>er</sup> trimestre 2014 s'est retrouvé à 146,8 points au 2<sup>ème</sup> trimestre 2014.

En glissement annuel, l'indice des volumes est passé de 69,8 points au 2<sup>ème</sup> trimestre 2013 à 146,8 points au 2<sup>ème</sup> trimestre 2014, soit une hausse de 110,2 %.

### iii) L'Indice des Valeurs Unitaires

L'indice des valeurs unitaires des animaux vivants s'est établi à 70,1 points au 2<sup>ème</sup> trimestre 2014. Il enregistre une baisse de 4,7 points, soit 6,3 % de moins par rapport à son niveau du 1<sup>er</sup> trimestre 2014 qui était de 74,1 points.

En variation annuelle, l'indice des valeurs unitaires enregistre une baisse de 11,5%, passant ainsi de 79,2 points au 2<sup>ème</sup> trimestre 2013 à 70,1 points au 2<sup>ème</sup> trimestre 2014.

## 2.2.4- Oignons et autres légumes

Tableau 5: Evolutions des Indices à l'Exportation des Produits Oignons et autres légumes

Base 2012							
Indices	2013			2014		Variation en %	
	2T13	3T13	4T13	1T14	2T14	Trimestrielle	annuelle
IVT	113,2	34,5	53,7	45,6	87,4	91,4	-22,9
IVU	67,3	76,8	74,1	73,3	78,2	6,7	16,2
IQT	168,2	45,0	72,4	62,3	111,6	79,3	-33,6

Source : INS

### i) L'Indice des Valeurs Totales

Pour les oignons et autres légumes, l'indice des valeurs totales enregistre une hausse de 91,4%, passant de 45,6 points au 1<sup>er</sup> trimestre 2014 à 87,4 points au 2<sup>ème</sup> trimestre 2014.

En glissement annuel, l'indice des valeurs totales est passé de 113,2 points au 2<sup>ème</sup> trimestre 2013 à 87,4 points au 2<sup>ème</sup> trimestre 2014, soit une baisse de 22,9%.

### ii) L'Indice des Volumes

Au 2<sup>ème</sup> trimestre 2014, l'indice des volumes s'est établi à 111,6 points. Il a enregistré ainsi une hausse de 49,3 points, soit 79,3% de plus par rapport à son niveau du 1<sup>er</sup> trimestre 2014 qui était de 62,3 points.



En glissement annuel, l'indice des volumes est passé de 168,2 points au 2<sup>ème</sup> trimestre 2013 à 111,6 points au 2<sup>ème</sup> trimestre 2014, soit une baisse de 33,6%.

### iii) L'Indice des Valeurs Unitaires

L'indice des valeurs unitaires des oignons et autres légumes s'est établi à 78,2 points au 2<sup>ème</sup> trimestre 2014. Il enregistre une hausse de 4,9 point, soit 6,7% de plus par rapport à son niveau du 1<sup>er</sup> trimestre 2014 qui était de 73,3 points.

En glissement annuel, l'indice des valeurs unitaires a enregistré une hausse de 10,9 points, soit 16,2%, passant ainsi de 67,3 points au 2<sup>ème</sup> trimestre 2013 à 78,2 points à la même période de 2014.

## 2.2.5 Cuirs et peaux

Tableau 6: Evolution des Indices de Cuirs et Peaux

Indices	Base 2012						
	2013			2014		Variation en %	
	2T13	3T13	4T13	1T14	2T14	Trimestrielle	annuelle
IVT	81,2	129,0	142,0	24,9	89,7	260,4	10,5
IVU	93,4	92,8	93,5	142,6	157,6	10,5	68,7
IQT	86,9	139,0	152,0	17,4	56,9	226,1	-34,5

Source : INS

### i) L'Indice des Valeurs Totales

L'indice des valeurs totales des cuirs et peaux s'est établi à 89,7 points au 2<sup>ème</sup> trimestre 2014 contre 24,9 points au 1<sup>er</sup> trimestre 2014, soit une hausse de 260,4%.

Comparé au même trimestre de 2013 c'est-à-dire en glissement annuel, l'indice des valeurs est en progression de 10,5%.

### ii) L'Indice des Volumes

Au 2<sup>ème</sup> trimestre 2014, l'indice des volumes s'est établi à 56,9 points. Il enregistre ainsi une hausse de 39,4 points soit 226,1% de plus par rapport à son niveau du 1<sup>er</sup> trimestre 2014 qui était de 17,4 points.

En glissement annuel, l'indice des volumes est passé de 86,9 points au 2<sup>ème</sup> trimestre 2013 à 56,9 points au 2<sup>ème</sup> trimestre 2014, soit une baisse de 34,5% représentant une régression de 30,0 points.

### iii) L'Indice des Valeurs Unitaires

L'indice des valeurs unitaires s'est établi à 157,6 points au 2<sup>ème</sup> trimestre 2014. Il enregistre une hausse de 15,0 points, soit 10,5% de plus par rapport à son niveau du 1<sup>er</sup> trimestre 2014 qui était de 142,6 points.

En glissement annuel, l'indice des valeurs unitaires a enregistré une hausse de 68,7%, passant ainsi de 93,4 points au 2<sup>ème</sup> trimestre 2013 à 157,6 points au 2<sup>ème</sup> trimestre 2014.

## 3. INDICES A L'IMPORTATION

Les indices à l'importation présentés ici sont : l'indice des valeurs totales, l'indice paasches des prix et l'indice laspeyres des quantités. Ces indices sont obtenus à partir des indices élémentaires des différents produits.

### 3.1- Indices Synthétiques à l'Importation

En variation trimestrielle, l'ILQ a régressé de 22,3% et l'IVT de 18,5%. Par contre, une hausse de 4,8% a été observée au niveau de l'IPP.

En variation annuelle (2<sup>ème</sup> trimestre 2014 par rapport au 2<sup>ème</sup> trimestre 2013), on observe une baisse de 60,9% au niveau de l'indice des prix et des hausses respectives de 177,0% et 8,3% pour l'ILQ et pour l'IVT.

**Tableau 7: Evolution des Indices Synthétiques à l'Importation**

Indices	Base 2012						
	2013			2014		Variation en %	
	2T13	3T13	4T13	1T14	2T14	Trimestrielle	annuelle
IPP	97,3	74,3	99,8	36,3	38,0	4,8	-60,9
ILQ	97,2	118,6	112,8	346,5	269,4	-22,3	177,0
IVT	94,6	88,1	112,6	125,7	102,4	-18,5	8,3

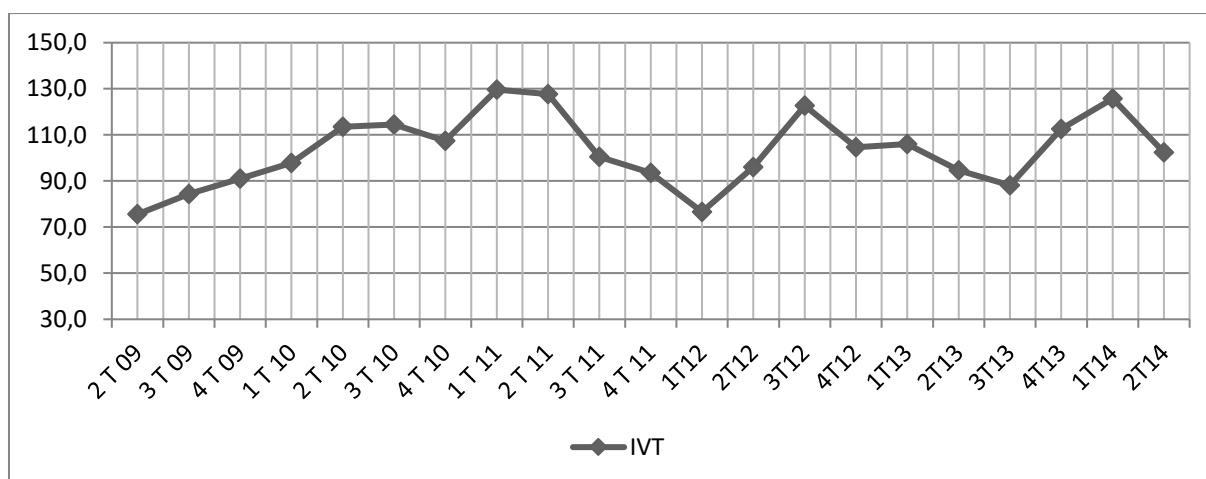
Source : INS

### 3.1.1- Indice des Valeurs Totales à l'Importation

Au 2<sup>ème</sup> trimestre 2014, l'indice des valeurs totales (IVT) s'est établi à 102,4 points. Il enregistre ainsi une baisse de 23,3 points, soit 18,5% en moins par rapport à son niveau du 1<sup>er</sup> trimestre 2014 qui était de 125,7 points. Cette baisse de l'IVT est en liaison avec celle des valeurs des principaux produits d'importation appartenant au panier (les céréales, les matières grasses, le lait et crème de lait, les voitures, le groupe de produits sel, soufre, chaux et ciment).

En glissement annuel, l'indice des valeurs totales à l'importation a connu une hausse de 8,3% due à celle des valeurs des principaux produits d'importation tels que les combustibles et huiles minéraux (+174,8), les voitures (+16,1%), les médicaments (+71,4%), les combustibles et huiles minéraux (+15,7), les produits sucrés et sucreries (+9,4%), le lait et crème de lait (+9,4%) .

Graphique 4 : Evolution de l'Indice des Valeurs Totales à l'Importation



Source : INS

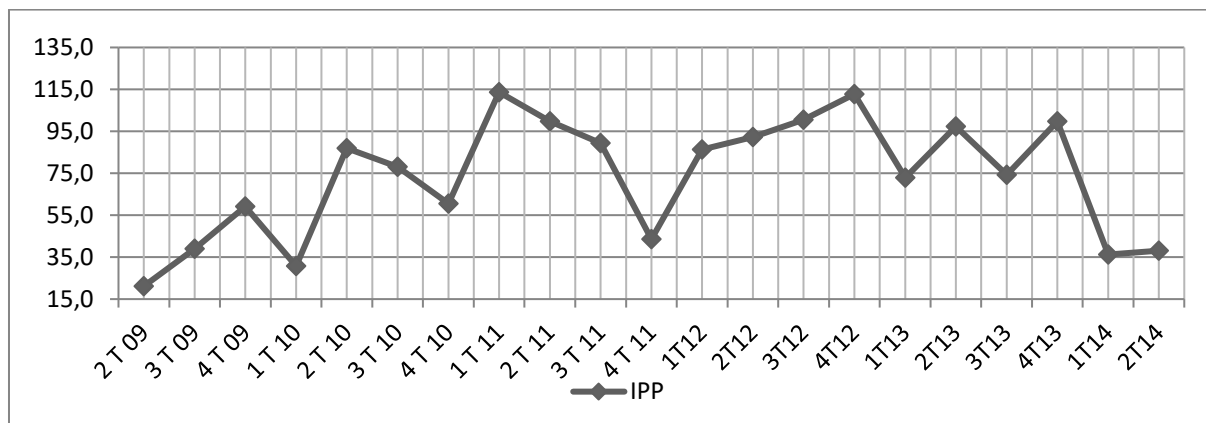
### 3.1.2- Indice Paasches des Prix (IPP) à l'Importation

L'indice paasches des prix à l'importation s'est établi à 38,0 points au 2<sup>ème</sup> trimestre 2014. Il enregistre ainsi une hausse de 1,7 point, soit 4,8% de plus par rapport à son niveau du 1<sup>er</sup> trimestre 2014 qui était de 36,3 points. Cette hausse s'explique par celle des indices de valeurs unitaires à l'importation des médicaments (+4,8%), du groupe de produits sel, soufre, chaux et ciment (+27,2%), du groupe de sucres et sucreries (+1,2%), et .

En glissement annuel (2<sup>ème</sup> trimestre 2014 par rapport au 2<sup>ème</sup> trimestre 2013), l'indice des prix à l'importation s'est établi à 38,0 points au 2<sup>ème</sup> trimestre 2014, soit une baisse de 60,9%. Cette baisse est en liaison avec celle des indices des valeurs unitaires à l'importation

des céréales (- 14,1%), des combustibles et huiles minéraux (-57,7%) et des matières grasses (- 4,8%).

**Graphique 5 : Evolution de l'Indice Paasche des Prix (IPP) à l'Importation**



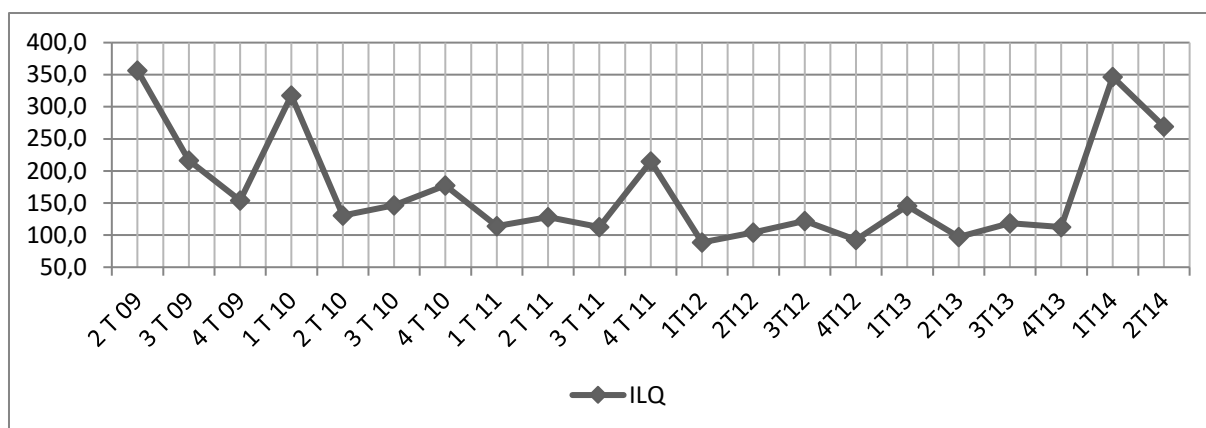
Source : INS

### 3.1.3- Indice Laspeyres des Quantités (ILQ) à l'Importation

Au 2<sup>ème</sup> trimestre 2014, l'indice laspeyres des quantités ou l'indice des volumes s'est établi à 269,4 points contre 346,5 points au trimestre précédent, soit une baisse de 22,3%. Elle est imputable à celle des quantités d'importation des céréales (- 37,1%), du groupe de produits sel, soufre, chaux et ciment (-23,6%), des matières grasses (- 8,2%), des produits laitiers (- 26,1%) et des voitures (- 29,2%).

En glissement annuel, l'indice des volumes a connu une hausse de 177,0% au 2<sup>ème</sup> trimestre 2014 qui est due à celle des quantités d'importation des combustibles et huiles minéraux (+174,8), des médicaments (+34,5%), du groupe de produits sucres et sucreries (+3,3%) et des voitures (+3,0%).

**Graphique 6 : Evolution de l'Indice Laspeyres de Quantité (ILQ) à l'Importation**



Source : INS

## 3.2- Indice des Produits à l'Importation

### 3.2.1- Combustibles et Huiles Minérales

Tableau 8: Evolutions des Indices des Combustibles et Huiles Minérales

Indices	Base 2012						
	2013			2014		Variation en %	
	2T13	3T13	4T13	1T14	2T14	Trimestrielle	annuelle
IVT	108,6	137,4	116,4	125,2	125,7	0,4	15,7
IVU	117,9	56,3	104,4	75,5	49,6	-34,2	-57,9
IQT	92,2	244,3	111,5	165,8	253,2	52,7	174,8

Source : INS

#### i) L'Indice des Valeurs Totales

Au 2<sup>ème</sup> trimestre 2014, l'indice des valeurs totales des combustibles et huiles minérales s'est établi à 125,7 points. Il enregistre ainsi une hausse de 0,4% par rapport à son niveau du 1<sup>er</sup> trimestre 2014 qui était de 125,2 points.

Comparé au 2<sup>ème</sup> trimestre 2013, c'est-à-dire en glissement annuel, l'indice des valeurs a gagné 17,1 points soit 15,7% de plus au 2<sup>ème</sup> trimestre 2014. En effet, l'indice des valeurs totales était à 108,6 points au 2<sup>ème</sup> trimestre 2013 contre 125,7 points au 2<sup>ème</sup> trimestre 2014.

## ii) L'Indice des Volumes

Au 2<sup>ème</sup> trimestre 2014, l'indice des volumes s'est établi à 253,2 points. Il enregistre ainsi une hausse de 87,4 points soit 52,7% par rapport à son niveau du 1<sup>er</sup> trimestre 2014 qui était de 165,8 points.

En glissement annuel, l'indice des volumes a progressé de 161 points soit 174,8% (92,2 points au 2<sup>ème</sup> trimestre 2013 et 253,2 points au 2<sup>ème</sup> trimestre 2014).

## iii) L'Indice des Valeurs Unitaires

L'indice des valeurs unitaires s'est établi à 49,6 points au 2<sup>ème</sup> trimestre 2014. Il a enregistré une baisse de 25,9 points, soit 34,2% en moins par rapport à son niveau du 1<sup>er</sup> trimestre 2014 qui était de 75,5 points.

En glissement annuel, l'indice des valeurs unitaires a enregistré une baisse de 57,9%, passant ainsi de 117,9 points au 2<sup>ème</sup> trimestre 2013 à 49,6 points à la même période de 2014.

### 3.2.2- Céréales dont le Riz

Tableau 9: Evolution des Indices à l'Importation des Céréales

Base 2012							
Indices	2013			2014		Variation en %	
	2T13	3T13	4T13	1T14	2T14	Trimestrielle	annuelle
IVT	96,3	92,3	121,9	129,7	70,1	-46,0	-27,2
IVU	91,4	99,8	90,7	91,4	78,5	-14,1	-14,1
IQT	105,3	92,5	134,4	141,9	89,3	-37,1	-15,2

Source : INS

## i) L'Indice des Valeurs Totales

L'indice des valeurs totales des céréales s'est établi à 70,1 points au 2<sup>ème</sup> trimestre 2014 contre 129,7 points au 1<sup>er</sup> trimestre 2014, ce qui relève une baisse de 46,0% des importations de ces produits.

En glissement annuel, c'est-à-dire comparé au même trimestre de 2013, l'indice des valeurs a régressé de 26,2 points, soit une baisse de 27,2% des valeurs d'importation des céréales au 2<sup>ème</sup> trimestre 2014.

## ii) L'Indice des Volumes

Au 2<sup>ème</sup> trimestre 2014, l'indice des volumes s'est établi à 89,3 points, enregistrant ainsi une baisse de 52,6 points, soit 37,1% en moins par rapport à son niveau du 1<sup>er</sup> trimestre 2014 qui était de 141,9 points.

En glissement annuel, l'indice des volumes est passé de 105,3 points au 2<sup>ème</sup> trimestre 2013 à 89,3 points au 2<sup>ème</sup> trimestre 2014, soit une baisse de 15,2%.

## iii) L'Indice des Valeurs Unitaires

L'indice des valeurs unitaires s'est établi à 78,5 points au 2<sup>ème</sup> trimestre 2014. Il a enregistré une baisse de 14,1% par rapport à son niveau du 1<sup>er</sup> trimestre 2014 qui était de 91,4 points.

En glissement annuel, l'indice des valeurs unitaires a enregistré une baisse de 14,1%, passant ainsi de 91,4 points au 2<sup>ème</sup> trimestre 2013 à 78,5 points au 2<sup>ème</sup> trimestre 2014.

## 3.2.3- Sel, Souffre, Chaux et Ciment

Tableau 10: Evolution des Indices du Sel, Chaux et Ciment

Indices	Base 2012						
	2013			2014		Variation en %	
	2T13	3T13	4T13	1T14	2T14	Trimestrielle	annuelle
IVT	126,9	115,2	101,3	124,0	120,4	-2,9	-5,1
IVU	95,2	94,7	118,6	103,5	131,7	27,2	38,3
IQT	133,3	121,7	85,4	119,8	91,5	-23,6	-31,4

Source : INS

## i) L'Indice des Valeurs Totales

Au 2<sup>ème</sup> trimestre 2014, l'indice des valeurs totales du groupe de produits sel, chaux et ciment s'est établi à 120,4 points. Il enregistre ainsi une baisse de 2,9% par rapport à son niveau du 1<sup>er</sup> trimestre 2014, qui était de 124,0 points.

Comparé au même trimestre 2013 c'est-à-dire en variation annuelle, l'indice des valeurs a régressé de 5,1% des valeurs d'importation du groupe de produits sel, soufre, chaux et ciment.

## ii) L'Indice des Volumes

Au 2<sup>ème</sup> trimestre 2014, l'indice des volumes s'est établi à 91,5 points, enregistrant ainsi une baisse de 18,3 points, soit 23,6% en moins par rapport à son niveau du 1<sup>er</sup> trimestre 2014 qui était de 119,8 points.

En glissement annuel, l'indice des volumes a perdu 41,8 points soit 31,4 % de baisse.

## iii) L'Indice des Valeurs Unitaires

L'indice des valeurs unitaires s'est établi à 131,7 points au 2<sup>ème</sup> trimestre 2014. Il a enregistré une hausse de 27,2% par rapport à son niveau du 1<sup>er</sup> trimestre 2014, qui était de 103,5 points.

En glissement annuel, l'indice des valeurs unitaires a connu une hausse de 38,3% avec 95,2 points au 2<sup>ème</sup> trimestre 2013 contre 103,5 points au 2<sup>ème</sup> trimestre 2014.

### 3.2.4- Médicaments

Tableau 11: Evolution des Indices des Produits Pharmaceutiques

Base 2012							
Indices	2013			2014		Variation en %	
	2T13	3T13	4T13	1T14	2T14	Trimestrielle	annuelle
IVT	97,5	138,6	167,0	115,4	167,0	44,7	71,4
IVU	164,0	162,9	208,9	199,4	208,9	4,8	27,4
IQT	59,4	85,1	80,0	57,9	80,0	38,1	34,5

Source : INS

## i) L'Indice des Valeurs Totales

L'indice des valeurs totales des médicaments s'est établi à 167,0 points au 2<sup>ème</sup> trimestre 2014 contre 115,4 points au 1<sup>er</sup> trimestre 2014, soit une hausse de 44,7% des importations de produits pharmaceutiques.



En glissement annuel, c'est-à-dire comparé au même trimestre de 2013, l'indice des valeurs a gagné 69,5 points, soit une hausse de 71,4% des valeurs des importations de médicaments au 2<sup>ème</sup> trimestre 2014.

## ii) L'Indice des Volumes

Au 2<sup>ème</sup> trimestre 2014, l'indice des volumes s'est établi à 80,0 points. Il enregistre ainsi une hausse de 22,1 points, soit 38,1% de plus par rapport à son niveau du 1<sup>er</sup> trimestre 2014, qui était de 57,9 points.

En glissement annuel, l'indice des volumes a progressé de 20,6 points soit une augmentation de 34,5% du volume des importations des produits pharmaceutiques.

## iii) L'indice des Valeurs Unitaires

L'indice des Valeurs Unitaires s'est établi à 208,9 points au 2<sup>ème</sup> trimestre 2014. Il enregistre une hausse de 9,5 points, soit 4,8% de plus par rapport à son niveau du 1<sup>er</sup> trimestre 2014, qui était de 199,4 points.

En glissement annuel, l'indice des valeurs unitaires enregistre une hausse de 27,4%, passant ainsi de 164,0 points au 2<sup>ème</sup> trimestre 2013 à 208,9 points au 2<sup>ème</sup> trimestre 2014.

### 3.2.5- Lait et Crème de Lait

Tableau 12 : Evolution des Indices de Produits Laitiers

Indices	Base 2012						
	2013			2014		Variation en %	
	2T13	3T13	4T13	1T14	2T14	Trimestrielle	annuelle
IVT	105,1	81,3	115,1	156,7	115,1	-26,6	9,4
IVU	116,6	112,4	131,1	132,0	131,1	-0,6	12,4
IQT	90,2	72,3	87,7	118,7	87,7	-26,1	-2,7

Source : INS

## i) L'Indice des Valeurs Totales

Au 2<sup>ème</sup> trimestre de 2014, l'indice des valeurs totales des produits laitiers s'est établi à 115,1 points. Il enregistre ainsi une baisse de 51,6 points soit 26,6% en moins par rapport à son niveau du 1<sup>er</sup> trimestre 2014 qui était de 156,7 points.

Comparé au même trimestre de 2013, c'est-à-dire en glissement annuel, l'indice des valeurs a gagné 10,0 points, soit 9,4% des valeurs des importations de produits laitiers.

## ii) L'Indice des Volumes

L'indice des volumes des produits laitiers a enregistré une baisse de 26,1% en variation trimestrielle, passant ainsi de 118,7 points au 1<sup>er</sup> trimestre 2014 à 87,7 points au 2<sup>ème</sup> trimestre 2014.

En glissement annuel, l'indice des volumes a régressé de 2,5 points au 2<sup>ème</sup> trimestre 2014, soit une baisse de 2,7% des quantités d'importation par rapport au 2<sup>ème</sup> trimestre 2013.

## iii) L'Indice des Valeurs Unitaires

L'indice des valeurs unitaires s'est établi à 131,1 points au 2<sup>ème</sup> trimestre 2014 contre 132,0 points au 1<sup>er</sup> trimestre 2014, soit une régression de 0,6%.

En glissement annuel, l'indice des valeurs unitaires a enregistré une hausse de 12,4% au 2<sup>ème</sup> trimestre 2014 comparé à la même période de 2013.

## 3.2.6- Matières Grasses Animales ou Végétales

**Tableau 13: Evolution de l'Indice des Matières Grasses Animales ou Végétales**

Base 2012							
Indices	2013			2014		Variation en %	
	2T13	3T13	4T13	1T14	2T14	Trimestrielle	annuelle
IVT	136,1	103,6	79,2	117,9	95,8	-18,7	-29,6
IVU	115,2	112,5	114,0	123,8	109,6	-11,5	-4,8
IQT	118,1	92,1	69,4	95,2	87,4	-8,2	-26,1

Source : INS

## i) L'Indice des Valeurs Totales

En variation trimestrielle, la progression de 18,7% de l'indice des valeurs totales correspond à une baisse de 22,1 points au 2<sup>ème</sup> trimestre 2014 (79,2 points au 1<sup>er</sup> trimestre 2014 contre 95,8 points au 2<sup>ème</sup> trimestre 2014).

En glissement annuel, l'indice des valeurs totales a perdu 40,3 points au 2<sup>ème</sup> trimestre 2014, soit une 29,6% des importations des matières grasses animales ou végétales par rapport au 2<sup>ème</sup> trimestre 2013.

## ii) L'Indice des Volumes

Au 2<sup>ème</sup> trimestre 2014, l'indice des volumes s'est établi à 87,4 points. Il enregistre ainsi une baisse de 30,7 points soit 8,2% de moins par rapport à son niveau du 1<sup>er</sup> trimestre 2014 qui était de 95,2 points.

En glissement annuel, l'Indice des Volumes a régressé de 26,1%, perdant ainsi 30,8 points. Il était à 118,1 points au 2<sup>ème</sup> trimestre 2013 et est passé à 87,4 points au 2<sup>ème</sup> trimestre 2014.

## iii) L'indice des Valeurs Unitaires

L'indice des valeurs unitaires s'est établi à 109,6 points au 2<sup>ème</sup> trimestre 2014. Il enregistre une baisse de 14,4 points, soit 11,5% de moins par rapport à son niveau du 1<sup>er</sup> trimestre 2014 qui était de 123,8 points.

En glissement annuel, cet indice a perdu 5,6 points, soit 4,8%, passant ainsi de 115,2 points au 2<sup>ème</sup> trimestre 2013 à 109,6 points au 2<sup>ème</sup> trimestre 2014.

### 3.2.7- Voitures, Moteurs, Cycles et Véhicules Terrestres

Tableau 14: Evolution des Indices des Voitures et Véhicules Terrestres

Indices	Base 2012						
	2013			2014		Variation en %	
	2T13	3T13	4T13	1T14	2T14	Trimestrielle	annuelle
IVT	72,8	57,3	94,6	145,6	84,5	-42,0	16,1
IVU	90,4	75,1	99,1	124,3	101,9	-18,0	12,7
IQT	80,5	76,3	95,4	117,2	82,9	-29,2	3,0

Source : INS

## i) L'Indice des Valeurs Totales

Au 2<sup>ème</sup> trimestre 2014, l'indice des valeurs totales s'est établi à 84,5 points. Il enregistre ainsi une baisse de 61,1 points, soit 42,0% de moins par rapport à son niveau du 1<sup>er</sup> trimestre 2014 qui était de 145,6 points.

En glissement annuel (comparé au même trimestre de 2013), l'indice des valeurs totales a gagné 11,7 points, soit une hausse de 16,1% des valeurs des importations au 2<sup>ème</sup> trimestre 2014.

## ii) L'Indice des Volumes

L'indice des volumes a enregistré une baisse trimestrielle de 34,3 points, passant ainsi de 117,2 points au 1<sup>er</sup> trimestre 2014 à 82,9 points au 2<sup>ème</sup> trimestre 2014. Cette baisse représente 29,2% des quantités d'importation des voitures.

En glissement annuel, l'indice des volumes a progressé de 2,4 points, soit 3,0% au 2<sup>ème</sup> trimestre 2014 par rapport à la même période de 2013.

## iii) L'Indice des Valeurs Unitaires

L'indice des valeurs unitaires s'est établi à 101,9 points au 2<sup>ème</sup> trimestre 2014 contre 124,3 points au 1<sup>er</sup> trimestre 2014, soit une baisse de 18,0%.

En glissement annuel, l'indice des valeurs unitaires a enregistré une hausse de 12,7%. Cet indice était à 90,4 points au 2<sup>ème</sup> trimestre 2013 et est passé à 101,9 au 2<sup>ème</sup> trimestre 2014.

## 3.2.8- Sucres et Sucrieries

Tableau 15: Evolution des Indices des Sucres et Sucrieries

Base 2012							
Indices	2013			2014		Variation en %	
	2T13	3T13	4T13	1T14	2T14	Trimestrielle	annuelle
IVT	111,7	135,2	89,5	103,2	122,2	18,4	9,4
IVU	97,8	104,3	104,7	102,3	103,6	1,2	5,9
IQT	114,2	129,6	85,5	100,9	118,0	17,0	3,3

Source : INS

## i) L'Indice des Valeurs Totales

Au 2<sup>ème</sup> trimestre 2014, l'indice des valeurs totales s'est établi à 122,2 points. Il enregistre ainsi une hausse de 19,0 points soit 18,4% de plus par rapport à son niveau du 1<sup>er</sup> trimestre 2014 qui était de 103,2 points.

Comparé au même trimestre de 2013, l'Indice des Valeurs totales a progressé de 10,5 points, soit une hausse de 9,4% des valeurs d'importation au 2<sup>ème</sup> trimestre 2014.

## **ii) L'Indice des Volumes**

L'indice des volumes a enregistré une hausse trimestrielle de 17,1 points, passant ainsi de 100,9 points au 1<sup>er</sup> trimestre 2014 à 118,0 points au 2<sup>ème</sup> trimestre 2014. Cette hausse représente 17,0% des quantités d'importation du groupe de produits sucres et sucreries.

En glissement annuel, l'indice des volumes a progressé de 3,3%. Cet indice gagne 3,8 points au 2<sup>ème</sup> trimestre 2014 par rapport à la même période de 2013.

## **iii) L'Indice des Valeurs Unitaires**

L'indice des valeurs unitaires s'est établi à 103,6 points au 2<sup>ème</sup> trimestre 2014 contre 102,3 points au 1<sup>er</sup> trimestre 2014, soit une hausse de 1,2%.

En glissement annuel, l'indice des valeurs unitaires a enregistré une hausse de 5,9%, passant ainsi de 97,8 points au 2<sup>ème</sup> trimestre 2013 à 103,6 points au 2<sup>ème</sup> trimestre 2014.

## **4. AUTRES INDICES DU COMMERCE EXTERIEUR**

D'autres indices sont calculés afin de compléter les informations fournies par les indices précédemment analysés. Il s'agit de l'indice des termes de l'échange (ITE) et de l'indice du gain de l'échange (IGE).

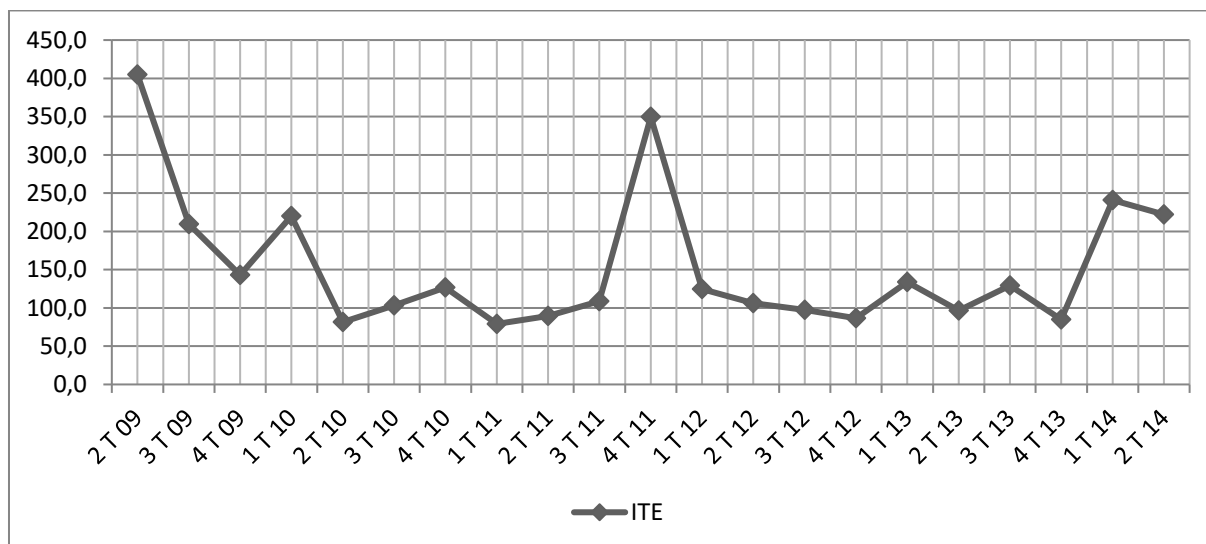
### **4.1-Indice des Termes de l'Echange**

Les termes de l'échange correspondent au quotient de l'indice paasche des prix à l'exportation et de l'indice paasche des prix à l'importation. Ils indiquent les variations des conditions de concurrence entre le marché intérieur et le marché extérieur.

Au 2<sup>ème</sup> trimestre 2014, l'indice des termes de l'échange s'est établi à 222,1 points. Il enregistre ainsi une baisse de 18,9 points, soit 7,8% de moins par rapport à son niveau du 1<sup>er</sup> trimestre 2014 qui était de 241,0 points. Autrement dit, la croissance des prix à l'exportation est de 7,8% plus faible que celle des prix à l'importation.

En glissement annuel, l'indice des termes de l'échange a gagné 125,4 points soit une hausse de 129,6%. L'indice était de 96,7 points au 2<sup>ème</sup> trimestre 2013 et s'est retrouvé à 222,1 points au 2<sup>ème</sup> trimestre 2014.

**Graphique 7 : Evolution de l'Indice des Termes de l'Echange**



Source : INS

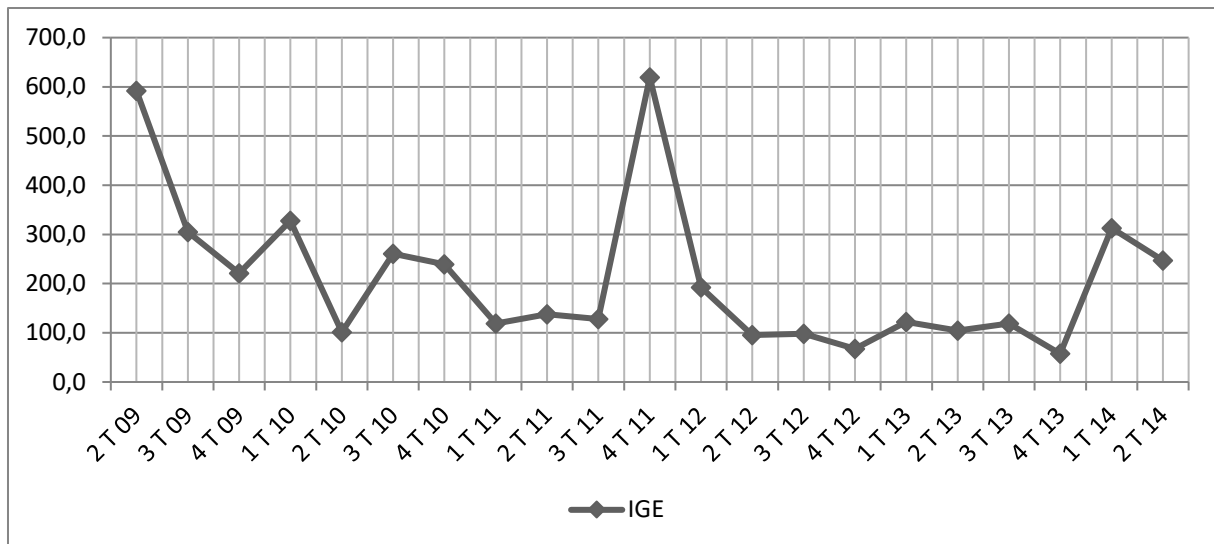
## 4.2- Indice du Gain à l'Exportation

Cet indice est le rapport de l'indice des termes de l'échange à l'indice passee des quantités à l'exportation, il traduit les gains obtenus par le pays en exportant ses produits vers l'étranger. Un indice inférieur à 100 signifie un faible gain tiré des exportations.

C'est ainsi qu'au 2<sup>ème</sup> trimestre 2014, l'indice du gain à l'exportation s'est établi à 3 247,0 points. Il enregistre ainsi une baisse de 65,8 points soit 21,0% de moins par rapport à son niveau du 1<sup>er</sup> trimestre 2014 qui était de 3 312,8 points. Autrement dit, la croissance de l'indice des termes de l'échange est 21,0% fois plus faible que celle de l'indice des quantités à l'exportation. Cela traduit une détérioration de gain de l'échange.

Comparé au même trimestre 2013, l'indice du gain à l'exportation a connu une hausse de 142,4 points soit 136,1%. Il était à 104,6 points au 2<sup>ème</sup> trimestre 2013 et 247,0 points à la même période de 2014.

**Graphique 8 : Indice du Gain à l'Exportation**



Source : INS

## Annexe A: Les Principaux Indices Trimestriels

	Importation			Exportation			Autres Indices	
	IPP	IVT	ILQ	IPP	IVT	ILQ	ITE	IGE
4 T 08	74,8	90,6	121,1	101,4	100,5	99,2	135,6	114,6
1 T 09	39,7	72,0	181,5	100,2	56,0	55,9	252,7	362,5
2 T 09	21,2	75,6	356,7	85,8	58,6	68,4	404,7	591,7
3 T 09	39,0	84,3	216,4	81,6	58,3	71,4	209,4	305,3
4 T 09	59,1	91,0	154,0	84,5	58,6	69,4	142,9	220,7
1 T 10	30,8	97,8	317,7	67,7	48,7	72,0	219,9	327,7
2 T 10	86,9	113,6	130,7	70,9	65,4	92,3	81,5	101,1
3 T 10	78,1	114,5	146,5	80,6	61,4	76,1	103,2	260,7
4 T 10	60,5	107,4	177,3	76,6	52,4	68,5	126,6	239,0
1 T 11	113,7	129,6	114,0	89,9	50,0	55,6	79,1	118,6
2 T 11	99,8	127,6	127,9	89,4	61,0	68,2	89,6	137,8
3 T 11	89,3	100,5	112,5	97,2	75,2	77,4	108,8	127,7
4 T 11	43,5	93,5	214,8	152,1	120,9	79,4	349,7	619,2
1 T 12	86,3	76,6	88,7	107,4	68,7	63,9	124,4	192,1
2 T 12	92,3	96,1	104,1	97,9	108,9	111,3	106,1	95,3
3 T 12	100,6	122,7	122,0	97,9	97,9	100,0	97,3	98,3
4 T 12	112,8	104,6	92,8	97,5	124,5	127,7	86,5	67,5
1 T 13	72,8	106,1	145,6	97,4	106,5	109,4	133,7	122,3

<b>2 T 13</b>	97,3	94,6	97,2	94,0	89,2	94,8	96,7	104,6
<b>3 T 13</b>	74,1	88,1	118,6	96,1	103,5	107,8	129,2	118,6
<b>4 T 13</b>	99,8	112,6	112,8	84,9	123,2	145,2	85,0	57,4
<b>1 T 14</b>	36,3	125,7	346,5	87,4	64,4	73,6	241,0	312,8
<b>2 T 14</b>	38,0	102,4	262,4	84,4	82,5	97,7	222,1	247,0

## Annexe B : Principaux Indices Annuels

	Importation			Exportation			AUTRES INDICES	
	IPP	IVT	ILQ	IPP	IVT	ILQ	ITE	IGE
<b>2008</b>	75,2	69,5	92	88,3	59,6	66,9	119	210,8
<b>2009</b>	39,7	80,7	227,2	88	57,9	66,3	252,4	370
<b>2010</b>	64,1	108,3	193,1	73,9	57	77,2	132,8	232,1
<b>2011</b>	86,6	112,8	142,3	107,2	76,8	70,1	156,8	250,8
<b>2012</b>	79,8	99,6	136	111,6	81,4	72,2	103,6	113,3
<b>2013</b>	86,1	100,4	118,6	93,1	105,6	114,3	111,2	100,7