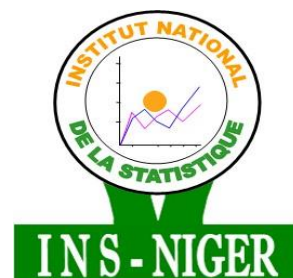


REPUBLIQUE DU NIGER  
FRATERNITE-TRAVAIL-PROGRES  
MINISTRE DU PLAN, DE L'AMENAGEMENT  
DU TERRITOIRE ET DU DEVELOPPEMENT  
COMMUNAUTAIRE

-----  
INSTITUT NATIONAL DE LA STATISTIQUE



# INDICES DU COMMERCE EXTERIEUR

Troisième trimestre 2014

*Edition de novembre 2014*

**Ce document est un produit de l'Institut National de la Statistique (INS).**

**Il a été préparé par :**

- Monsieur Hamadou SEYNI, Chef de Service des Statistiques du Commerce Extérieur ;
- Madame Ousmane Aminata DIALLO, Service des Statistiques du Commerce Extérieur ;
- Monsieur Amadou ISSIFI TCHAMBOU, Service des Statistiques du Commerce Extérieur.

**Il a reçu la contribution des personnes ci-après:**

- Monsieur Idrissa ALICHINA KOURGUENI, Directeur Général de l'INS ;
- Monsieur Ibrahim SOUMAILA, Secrétaire Général par intérim de l'INS, membre du comité de lecture ;
- Monsieur Adamou BOUZOU, Conseiller du Directeur Général, Président du comité de lecture ;
- Monsieur Saidou DJIBO, Conseiller du Directeur Général, membre du comité de lecture ;
- Monsieur Mahamadou CHEKARAO, Directeur des Statistiques et des Etudes Economiques, membre du comité de lecture ;
- Monsieur Tassiou ALMADJIR, chef de la Division des Comptes Nationaux, membre du comité de lecture ;
- Halissa DAN AZOUMI Chargée de la Communication à l'INS, membre du comité de lecture ;
- Monsieur Amadou MOSSI DIORI, Chef de la Division des Statistiques Economiques ;
- Monsieur Issiak Balarabé MAHAMANE, membre du comité de lecture ;
- Monsieur Abdou MAINA, membre du comité de lecture ;

**La reproduction de ce document a été assurée par :**

- Mme Mossi ODILE ECLOU, Chef de Service Reprographie;
- Monsieur Abdoulaziz HAMANI, service reprographie;
- Monsieur Kassou ABDOUL KADER, service reprographie;
- Monsieur Ousmane DJINGAREY, service reprographie;
- Monsieur Mohamed MOUSSA, service reprographie;
- Monsieur Alhassane TAHIROU, service reprographie.

**La Diffusion de ce document a été assurée par :**

- Monsieur Boubacar ZAKOU, Chef de la Division de la Documentation, Diffusion et Communication;
- Madame ABDOURAHAMANE Rabi Mahamadou, Division de la Documentation, Diffusion et Communication.

## Table des matières

LISTE DES TABLEAUX .....	5
LISTE DES GRAPHIQUES .....	5
AVANT-PROPOS .....	6
NOTE METHODOLOGIQUE .....	7
1- INTRODUCTION.....	9
2- INDICES A L'EXPORTATION .....	10
2.1- Indices Synthétiques à l'Exportation .....	10
2.1.2- Indice Paache des Prix (IPP) .....	11
2.1.3- Indice Laspeyres des Quantités (ILQ) à l'Exportation.....	12
2.2- Indices des Produits à l'Exportation .....	12
2.2.1- Produits Miniers .....	12
2.2.2- Produits Pétroliers .....	13
2.2.3- Animaux Vivants .....	15
2.2.4- Oignons et autres légumes .....	15
ii) L'Indice des Volumes .....	16
2.2.5 Cuirs et peaux .....	16
3. INDICES A L'IMPORTATION .....	17
3.1- Indices Synthétiques à l'Importation.....	18
3.1.1- Indice des Valeurs Totales à l'Importation .....	18
3.1.2- Indice Paasches des Prix (IPP) à l'Importation.....	19
3.1.3- Indice Laspeyres des Quantités (ILQ) à l'Importation .....	20
3.2- Indice des Produits à l'Importation .....	20
3.2.1- Combustibles et Huiles Minéraux.....	20
3.2.2- Céréales dont le Riz .....	21
3.2.3- Sel, Souffre, Chaux et Ciment .....	23
3.2.4- Médicaments .....	24
3.2.5- Lait et Crème de Lait.....	25
3.2.6- Matières Grasses Animales ou Végétales.....	26
3.2.7- Voitures, Moteurs, Cycles et Véhicules Terrestres.....	27
3.2.8- Sucres et Sucrieries.....	28
4. AUTRES INDICES DU COMMERCE EXTERIEUR.....	29
4.1-Indice des Termes de l'Echange .....	29
4.2- Indice du Gain à l'Exportation .....	29
Annexe B : Principaux Indices Annuels .....	31

## SIGLES ET ABREVIATIONS

IPP Indice Paache des prix

ILQ Indice Laspeyres des Quantités

IVT Indice des Valeurs Totales

IVU Indice des Valeurs Unitaires

IQT Indice des Quantités Totales

ITE Indice des Termes de l'Echange

IGE Indice du Gain de l'Echange

Mds Milliards

**RTA** avec :

**R** = Rang

**T** = Trimestre

**A** = Année

3T13 Troisième trimestre 2013

4T13 Quatrième trimestre 2013

1T14 Premier trimestre 2014

2T14 Deuxième trimestre 2014

3T14 Troisième trimestre 2014

## **LISTE DES TABLEAUX**

Tableau 1 : Evolution des Indices Synthétiques à l'Exportation .....	10
Tableau 2 : Evolution des Indices à l'Exportation des Produits Miniers .....	12
Tableau 3 : Evolution des Indices à l'Exportation des Produits Pétroliers.....	14
Tableau 4 : Evolution des Indices à l'Exportation d'Animaux Vivants .....	15
Tableau 5: Evolutions des Indices à l'Exportation des Produits Oignons et autres légumes...	15
Tableau 6: Evolution des Indices de Cuirs et Peaux .....	16
Tableau 7: Evolution des Indices Synthétiques à l'Importation.....	18
Tableau 8: Evolutions des Indices des Combustibles et Huiles Minéraux .....	21
Tableau 9: Evolution des Indices à l'Importation des Céréales .....	22
Tableau 10: Evolution des Indices du Sel, Chaux et Ciment .....	23
Tableau 11: Evolution des Indices des Produits Pharmaceutiques.....	24
Tableau 12 : Evolution des Indices de Produits Laitiers .....	25
Tableau 13: Evolution de l'Indice des Matières Grasses Animales ou Végétales .....	26
Tableau 14: Evolution des Indices des Voitures et Véhicules Terrestres.....	27
Tableau 15: Evolution des Indices des Sucres et Sucreries .....	28

## **LISTE DES GRAPHIQUES**

Graphique 1 : Indice des Valeurs Totales à l'Exportation .....	11
Graphique 2 : Evolution de l'Indice Paasches des Prix (IPP) à l'Exportation.....	11
Graphique 3 : Evolution de l'Indice Laspeyres de Quantité (ILQ) à l'Exportation.....	12
Graphique 4 : Evolution de l'Indice des Valeurs Totales à l'Importation.....	18
Graphique 5 : Evolution de l'Indice Paasche des Prix (IPP) à l'Importation.....	19
Graphique 6 : Evolution de l'Indice Laspeyres de Quantité (ILQ) à l'Importation .....	20
Graphique 7 : Evolution de l'Indice des Termes de l'Echange .....	29
Graphique 8 : Indice du Gain à l'Exportation .....	30

## **AVANT-PROPOS**

De part sa mission de production statistique, l'Institut National de la Statistique met à la disposition des décideurs et utilisateurs un nouveau produit dénommé «INDICE DU COMMERCE EXTERIEUR».

Le présent document a pour objectif de présenter aux utilisateurs, l'évolution des échanges extérieurs du Niger à travers des indices du commerce extérieur. Il est centré sur l'analyse des évolutions trimestrielles et annuelles des principaux indices du commerce extérieur, notamment les indices synthétiques de valeurs totales, des quantités et des valeurs unitaires.

La présente publication à parution trimestrielle vient compléter la publication annuelle, « STATISTIQUES DU COMMERCE EXTERIEUR » et trimestrielle, « BULLETIN TRIMESTRIEL DU COMMERCE EXTERIEUR ».

Ce document pourrait contenir quelques imperfections malgré les vérifications et contrôles effectués. Aussi, l'INS accueillerait-il volontiers vos avis et suggestions afin d'améliorer la qualité des prochaines publications.

### Contact

INSTITUT NATIONAL DE LA STATISTIQUE

182 , Rue de la Sirba BP 13416 Niamey – Niger

Tel : +227 20 72 35 60, Fax : +227 20 72 21 74, NIF : 9617/R

<http://.stat-niger.org/statistique>, email: [ins@ins.ne](mailto:ins@ins.ne)

**Le Directeur Général**

**Idrissa ALICHINA KOURGUENI**

## NOTE METHODOLOGIQUE

Les indices de prix et de volume figurent parmi les éléments d'analyse les plus pertinents pour la gestion des politiques économiques, car permettant la description et la comparaison des variations des grandeurs économiques dans le temps et dans l'espace.

Le but principal du calcul des indices est la recherche d'un aperçu synthétique de l'évolution des phénomènes complexes, permettant ainsi de tirer des conclusions sur la situation conjoncturelle. L'élaboration des indices du commerce extérieur se situe dans ce cadre.

### Cadre méthodologique

**Les données** utilisées pour le calcul des indices proviennent de l'extraction sous EUROTRACE. Le calcul utilise les données du commerce spécial et la **nomenclature** niveau IV du système harmonisé (SH.)

L'**année de base**, servant de comparaison des grandeurs calculées, est l'année 2012.

Une période de référence est définie pour le calcul de ces indices. Il s'agit de la moyenne des quatre trimestres de l'année 2012. Par conséquent, les indices calculés (trimestriellement) au niveau de cette année ne valent pas 100, mais l'indice relatif à l'année vaut 100. Il convient alors d'utiliser le terme de période de référence. Dans cette publication quant on indique l'année de base 2012, on fait allusion à la période de référence.

L'**échantillon** a été choisi au vu de l'importance de la liste des marchandises faisant l'objet d'échange entre le Niger et le reste du monde. Les groupes de produits retenus couvrent au moins 80% de la valeur totale des importations (ou des exportations) et sont régulièrement importés (ou exportés) à partir de l'année de base et à chaque trimestre. Nous avons ainsi un taux de couverture de 94% pour les exportations et 78 % pour les importations.

### Calcul des indices synthétiques

Le calcul des indices synthétiques repose sur les formules suivantes :

- **l'indice des prix** ou des valeurs moyennes (valeurs unitaires) est calculé au moyen de la formule de Paasche. C'est un indice à pondérations variables déterminées à partir des valeurs courantes ;
- **l'indice de volume** (ou de quantité) est déterminé selon la formule de Laspeyres. C'est un indice à pondérations fixes déterminées à partir des valeurs de l'année de base ;

- **l'indice des valeurs totales** est un indice simple. Il est le quotient des valeurs moyennes d'une année courante et la valeur moyenne de référence (de l'année de base).

### **Calcul des indices par groupe de produits**

L'**indice des valeurs unitaires** pour un groupe de produits se calcule en faisant une moyenne pondérée des Indices de valeurs unitaires des produits constituant le groupe.

L'**indice des valeurs totales**, il est le quotient des valeurs moyennes d'une année courante et la valeur moyenne de référence du groupe de produits concernés.

L'**indice des quantités** est obtenu à partir des deux autres indices en effectuant le rapport entre l'indice des valeurs totales et l'indice des valeurs unitaires.



## 1- INTRODUCTION

Les indices de prix et de volume figurent parmi les éléments d'analyse les plus pertinents pour la gestion des politiques économiques, car permettant la description et la comparaison des variations des grandeurs économiques dans le temps et dans l'espace.

Le but principal du calcul des indices est la recherche d'un aperçu synthétique de l'évolution des phénomènes complexes, permettant ainsi de tirer des conclusions sur la situation conjoncturelle. L'élaboration des indices du commerce extérieur se situe dans ce cadre.

Parmi les données de base servant à l'établissement des statistiques du commerce extérieur, figurent les quantités (en kg) et les valeurs (en FCFA). Par contre, les prix ne font pas l'objet d'un relevé. Ainsi, l'évolution des prix ne peut être calculée que sur la base des valeurs moyennes définies comme le rapport entre la valeur et la quantité. Par abus de langage, on utilise le terme indice des prix à la place de l'indice de valeur unitaire.

Les indices synthétiques et les indices par produit ou groupe de produits sont les principaux indicateurs calculés.

Le présent document comprend quatre parties :

- au premier point, il est fait une analyse de l'évolution des indices à l'exportation;
- le deuxième point est consacré à l'analyse des évolutions des indices à l'importation ;
- le troisième point est consacré à l'évolution d'autres indices du commerce extérieur ;
- enfin, la dernière partie est constituée d'annexes fournissant les différents indices chiffrés.

## 2- INDICES A L'EXPORTATION

Les indices calculés ici sont l'indice des valeurs totales, l'indice paasche des prix et l'indice laspeyres des quantités. Ces indices sont obtenus à partir des indices élémentaires des différents produits.

### 2.1- Indices Synthétiques à l'Exportation

En variation trimestrielle, les indices laspeyres des quantités (ILQ) et des valeurs totales (IVT) ont connu des hausses respectives de 11,9% et 3,6%, par contre, l'indice Paasche des prix (IPP) a régressé de 7,5%.

En variation annuelle, les indices IPP et IVT ont connu des baisses respectives de 18,7% et 17,5% par contre l'indice ILQ a progressé de 1,4%.

**Tableau 1 : Evolution des Indices Synthétiques à l'Exportation**

Base 2012							
Indices	2013		2014			Variation en %	
	3T13	4T13	1T14	2T14	3T14	Trimestrielle	annuelle
IPP	96,1	84,9	87,4	84,4	78,1	-7,5	-18,7
ILQ	107,8	145,2	73,6	97,7	109,3	11,9	1,4
IVT	103,5	123,2	64,4	82,5	85,4	3,6	-17,5

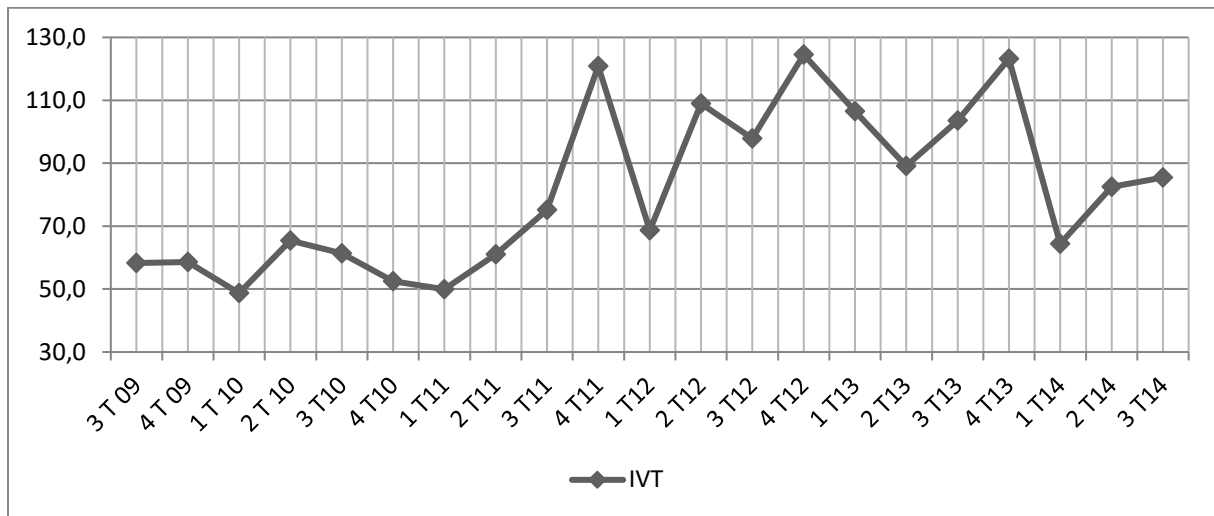
Source : INS

#### 2.1.1- Indice des Valeurs Totales (IVT) à l'Exportation

Au troisième trimestre 2014, l'indice des valeurs totales (IVT) s'est établi à 85,4 points. Il enregistre ainsi une hausse de 2,9 points, soit 3,6% par rapport à son niveau du 2<sup>ème</sup> trimestre 2014 qui était de 82,5 points. Cette hausse de l'IVT à l'exportation est en liaison avec celle des valeurs des principaux produits tels que les produits miniers (+10,6%), les cuirs et peaux (+86,6%) et Les huiles minéraux et pétrole (+7,1).

En glissement annuel (3<sup>ème</sup> trimestre 2014 par rapport au 3<sup>ème</sup> trimestre 2013), l'indice des valeurs totales à l'exportation a connu une baisse de 17,5% due essentiellement à la régression des valeurs d'exportation des produits pétroliers (-22,9%), de l'oignon et autres légumes (-6,9%) et les produits miniers (-15,4%).

**Graphique 1 : Indice des Valeurs Totales à l'Exportation**



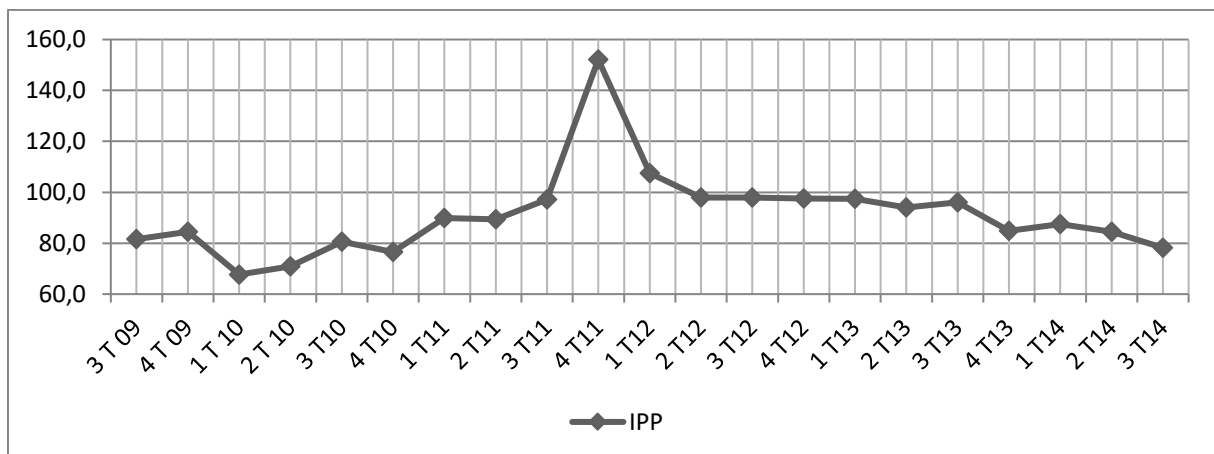
Source : INS

### 2.1.2- Indice Paasche des Prix (IPP)

L'indice des prix à l'exportation s'est établi à 78,1 points au 3<sup>ème</sup> trimestre 2014. Il enregistre ainsi une baisse de 6,3 points, soit 7,5 % par rapport à son niveau du 2<sup>ème</sup> trimestre 2014 qui était de 84,4 points. Cette baisse résulte de celle observée au niveau des valeurs des produits d'exportation miniers (-11,4%) et des produits pétroliers (-3,0%).

En glissement annuel (3<sup>ème</sup> trimestre 2014 par rapport au 3<sup>ème</sup> trimestre 2013), l'indice des prix à l'exportation s'est établi à 78,1 points au 3<sup>ème</sup> trimestre 2014. A la même période de 2013, l'indice était de 96,1 points, soit une baisse de 17,9 points (-18,7%). Cette baisse est en liaison avec celle des valeurs des produits tels que les produits pétroliers (-5,7%) et les produits miniers (-23,8%).

**Graphique 2 : Evolution de l'Indice Paasche des Prix à l'Exportation**



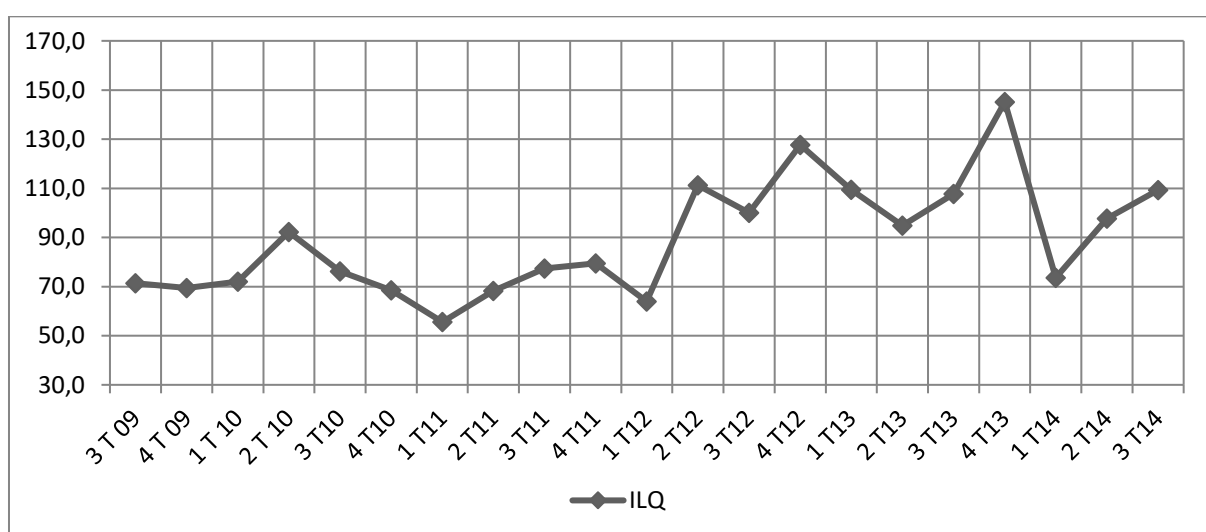
Source : INS

### 2.1.3- Indice Laspeyres des Quantités (ILQ) à l'Exportation

Au 3<sup>ème</sup> trimestre 2014, l'indice laspeyres des quantités ou l'indice des volumes s'est établi à 109,3 points contre 97,7 points au trimestre précédent, soit une hausse de 11,9% imputable à celle constatée au niveau des exportations des principaux produits tels que les cuirs et peaux (+86,4%), les produits miniers (+24,8%) et les produits pétroliers (+10,3%).

En glissement annuel, (3<sup>ème</sup> trimestre 2014 par rapport au 3<sup>ème</sup> trimestre 2013), l'indice des volumes a connu une hausse de 1,4%. Cette hausse est en liaison avec celle des quantités d'exportation des produits miniers (+11,1%), .

Graphique 3 : Evolution de l'Indice Laspeyres de Quantité (ILQ) à l'Exportation



Source : INS

## 2.2- Indices des Produits à l'Exportation

### 2.2.1- Produits Miniers

Les produits miniers, essentiellement l'uranium et l'or constituent plus de 50% de l'ensemble des exportations du pays.

Tableau 2 : Evolution des Indices à l'Exportation des Produits Miniers

Indices	2013		2014			Variation en %	
	3T13	4T13	1T14	2T14	3T14	Trimestrielle	annuelle
IVT	96,9	99,0	31,1	74,1	82,0	10,6	-15,4
IVU	97,0	81,6	81,7	83,5	74,0	-11,4	-23,8
IQT	99,8	121,3	38,0	88,8	110,9	24,8	11,1

Source : INS

### i) L'Indice des Valeurs Totales

L'indice des valeurs totales des produits miniers s'est établi à 82,0 points au 3<sup>ème</sup> trimestre 2014 contre 74,1 points au 2<sup>ème</sup> trimestre 2014. Cet indice a gagné 7,8 points soit une hausse de 10,6%. En effet, les recettes d'exportation des produits miniers étaient de 78,6 milliards au 3<sup>ème</sup> trimestre 2014 contre 71,1 milliards au 2<sup>ème</sup> trimestre 2014.

En variation annuelle, par rapport au 3<sup>ème</sup> trimestre 2013, l'indice des valeurs totales a perdu 14,9 points, soit une baisse de 15,4% des valeurs des exportations des produits miniers.

### ii) L'Indice des Volumes

En variation trimestrielle, l'indice des volumes a gagné 22,1 points, soit (+28,4%), passant ainsi 88,8 points au 2<sup>ème</sup> trimestre 2014 à 110,9 points au 3<sup>ème</sup> trimestre 2014. Cette hausse des ventes des produits miniers serait imputable au retour à la normale des activités de la société AREVA suite à la signature du nouveau contrat de partenariat avec l'Etat Nigérien.

En glissement annuel, l'indice des volumes est passé de 99,8 points au 3<sup>ème</sup> trimestre 2013 à 110,9 points au 3<sup>ème</sup> trimestre 2014, soit une hausse de 11,1%.

### iii) L'Indice des Valeurs Unitaires

L'indice des valeurs unitaires des produits miniers s'est établi à 74,0 points au 3<sup>ème</sup> trimestre 2014. Il enregistre une baisse 9,5 points, soit -11,4% par rapport à son niveau du 2<sup>ème</sup> trimestre 2014 qui était de 83,5 points.

En variation annuelle, l'indice des valeurs unitaires enregistre une baisse de 23,8%, passant ainsi de 97,0 points au 3<sup>ème</sup> trimestre 2013 à 74,0 points au 3<sup>ème</sup> trimestre 2014.

## 2.2.2- Produits Pétroliers

Les produits pétroliers représentent environ 26,6% de l'ensemble des valeurs des exportations du pays au 3<sup>ème</sup> trimestre 2014.

**Tableau 3 : Evolution des Indices à l'Exportation des Produits Pétroliers**

Base 2012

Indices	2013		2014			Variation en %	
	3T13	4T13	1T14	2T14	3T14	Trimestrielle	annuelle
IVT	148,0	211,1	187,6	106,6	114,1	7,1	-22,9
IVU	93,5	91,7	91,6	90,9	88,2	-3,0	-5,7
IQT	158,3	230,3	204,9	117,2	129,3	10,3	-18,3

Source : INS

### **i) L'Indice des Valeurs Totales**

L'indice des valeurs totales des produits pétroliers s'est établi à 114,1 points au 3<sup>ème</sup> trimestre 2014 contre 106,6 points au trimestre précédent. Il a donc gagné 7,5 points soit une hausse de 7,1%.

En variation annuelle, par rapport au 3<sup>ème</sup> trimestre 2013, l'indice des valeurs totales a régressé de 34,0 points au 3<sup>ème</sup> trimestre 2014, soit une baisse de 22,9% des valeurs des exportations des produits pétroliers.

### **ii) L'Indice des Volumes**

En variation trimestrielle, l'indice des volumes a progressé de 12,1 points, soit une hausse de 10,3%.

En glissement annuel, l'indice des volumes est passé de 158,3 points au 3<sup>ème</sup> trimestre 2013 à 129,3 points au 3<sup>ème</sup> trimestre 2014, soit une baisse de 18,3%.

### **iii) L'Indice des Valeurs Unitaires**

L'indice des valeurs unitaires des produits pétroliers s'est établi à 88,2 points au 3<sup>ème</sup> trimestre 2014. Il enregistre une baisse de 3,0% par rapport à son niveau du 2<sup>ème</sup> trimestre 2014 qui était de 90,9 points.

En variation annuelle, l'indice des valeurs unitaires enregistre une baisse de 5,7%, passant ainsi de 93,5 points au 3<sup>ème</sup> trimestre 2013 à 88,2 points au 3<sup>ème</sup> trimestre 2014.

## 2.2.3- Animaux Vivants

Tableau 4 : Evolution des Indices à l'Exportation d'Animaux Vivants

Indices	Base 2012						
	2013		2014			Variation en %	
	3T13	4T13	1T14	2T14	3T14	Trimestrielle	annuelle
IVT	12,3	170,9	20,1	102,8	14,3	-86,1	16,7
IVU	69,0	61,6	74,8	70,1	137,7	96,6	99,7
IQT	17,8	277,4	26,9	146,8	10,4	-92,9	-41,5

Source : INS

### i) L'Indice des Valeurs Totales

L'indice des valeurs totales des animaux vivants enregistre une baisse de 86,1%, soit une régression de 88,5 points en variation trimestrielle.

En glissement annuel, l'indice des valeurs totales est passé de 12,3 points au 3<sup>ème</sup> trimestre 2013 à 14,3 points au 3<sup>ème</sup> trimestre 2014 soit une hausse de 16,7%.

### ii) L'Indice des Volumes

En variation trimestrielle, l'indice des volumes a perdu 136,4 points, soit une baisse de 92,9%. Ainsi, l'indice des volumes qui était à 146,8 points au 2<sup>ème</sup> trimestre 2014 s'est retrouvé à 10,4 points au 3<sup>ème</sup> trimestre 2014.

En glissement annuel, l'indice des volumes est passé de 17,8 points au 3<sup>ème</sup> trimestre 2013 à 10,4 points au 3<sup>ème</sup> trimestre 2014, soit une baisse de 41,5 %.

### iii) L'Indice des Valeurs Unitaires

L'indice des valeurs unitaires des animaux vivants s'est établi à 137,7 points au 3<sup>ème</sup> trimestre 2014. Il enregistre une hausse de 67,7 point, soit 96,6 % par rapport à son niveau du 2<sup>ème</sup> trimestre 2014 qui était de 70,1 points.

En variation annuelle, l'indice des valeurs unitaires enregistre une hausse de 99,7%, passant ainsi de 69,0 points au 3<sup>ème</sup> trimestre 2013 à 137,7 points au 3<sup>ème</sup> trimestre 2014.

## 2.2.4- Oignons et autres légumes

Tableau 5: Evolutions des Indices à l'Exportation des Produits Oignons et autres légumes

Indices	2013		2014			Variation en %	
	3T13	4T13	1T14	2T14	3T14	Trimestrielle	annuelle
IVT	34,5	53,7	45,6	87,4	32,2	-63,2	-6,9
IVU	76,8	74,1	73,3	78,2	85,5	9,2	11,3
IQT	45,0	72,4	62,3	111,6	37,6	-66,3	-16,3

Source : INS

### i) L'Indice des Valeurs Totales

Pour les oignons et autres légumes, l'indice des valeurs totales enregistre une baisse de 63,2%, passant de 87,4 points au 2<sup>ème</sup> trimestre 2014 à 32,2 points au 3<sup>ème</sup> trimestre 2014.

En glissement annuel, l'indice des valeurs totales est passé de 34,5 points au 3<sup>ème</sup> trimestre 2013 à 32,2 points au 3<sup>ème</sup> trimestre 2014, soit une baisse de 6,9%.

### ii) L'Indice des Volumes

Au 3<sup>ème</sup> trimestre 2014, l'indice des volumes s'est établi à 37,6 points. Il a enregistré ainsi une baisse de 74,0 points, soit 66,3% par rapport à son niveau du 2<sup>ème</sup> trimestre 2014 qui était de 111,6 points.

En glissement annuel, l'indice des volumes est passé de 45,0 points au 3<sup>ème</sup> trimestre 2013 à 37,6 points au 3<sup>ème</sup> trimestre 2014, soit une baisse de 16,3%.

### iii) L'Indice des Valeurs Unitaires

L'indice des valeurs unitaires des oignons et autres légumes s'est établi à 85,5 points au 3<sup>ème</sup> trimestre 2014. Il enregistre une hausse de 7,2 points, soit 9,2% par rapport à son niveau du 2<sup>ème</sup> trimestre 2014 qui était de 78,2 points.

En glissement annuel, l'indice des valeurs unitaires a enregistré une hausse de 8,7 points, soit 11,3%, passant ainsi de 76,8 points au 3<sup>ème</sup> trimestre 2013 à 85,5 points à la même période de 2014.

## 2.2.5 Cuirs et peaux

Tableau 6: Evolution des Indices de Cuirs et Peaux



Indices	2013		2014			Variation en %	
	3T13	4T13	1T14	2T14	3T14	Trimestrielle	annuelle
IVT	129,0	142,0	24,9	89,7	167,3	86,6	29,7
IVU	92,8	93,5	142,6	157,6	157,8	0,1	70,0
IQT	139,0	152,0	17,4	56,9	106,0	86,4	-23,7

Source : INS

### i) L'Indice des Valeurs Totales

L'indice des valeurs des animaux vivants enregistre une hausse de 86,6%, soit une progression de 77,6 points en variation trimestrielle.

En glissement annuel, l'indice des valeurs totales est passé de 129,0 points au 3<sup>ème</sup> trimestre 2013 à 167,3 points au 3<sup>ème</sup> trimestre 2014 soit une hausse de 29,7%.

### ii) L'Indice des Volumes

En variation trimestrielle, l'indice des volumes a gagné 49,1 points, soit une hausse de 86,4%. Ainsi, l'indice des volumes qui était à 56,9 points au 2<sup>ème</sup> trimestre 2014 s'est retrouvé à 106,0 points au 3<sup>ème</sup> trimestre 2014.

En glissement annuel, l'indice des volumes est passé de 139,0 points au 3<sup>ème</sup> trimestre 2013 à 106,0 points au 3<sup>ème</sup> trimestre 2014, soit une baisse de 23,7 %.

### iii) L'Indice des Valeurs Unitaires

L'indice des valeurs unitaires des animaux vivants s'est établi à 157,8 points au 3<sup>ème</sup> trimestre 2014. Il enregistre une hausse de 0,2 point, soit 0,1 % par rapport à son niveau du 2<sup>ème</sup> trimestre 2014 qui était de 157,6 points.

En variation annuelle, l'indice des valeurs unitaires enregistre une hausse de 70,0%, passant ainsi de 92,8 points au 3<sup>ème</sup> trimestre 2013 à 157,8 points au 3<sup>ème</sup> trimestre 2014.

## 3. INDICES A L'IMPORTATION

Les indices à l'importation présentés ici sont : l'indice des valeurs totales, l'indice pasches des prix et l'indice laspeyres des quantités. Ces indices sont obtenus à partir des indices élémentaires des différents produits.

### 3.1- Indices Synthétiques à l'Importation

En variation trimestrielle, l'ILQ a régressé de 2,6%, par contre, des hausses ont été observées au niveau de l'IPP (19,3%) et de l'IVT (16,3%).

En variation annuelle (3<sup>ème</sup> trimestre 2014 par rapport au 3<sup>ème</sup> trimestre 2013), on observe une hausse au niveau des trois (3) indices. Avec 1,6% pour l'ILQ, 33,0% pour l'IPP et 35,1 pour l'IVT.

**Tableau 7: Evolution des Indices Synthétiques à l'Importation**

Base 2012							
Indices	2013		2014			Variation en %	
	3T13	4T13	1T14	2T14	3T14	Trimestrielle	annuelle
IPP	74,3	99,8	91,7	82,9	98,9	19,3	33,0
ILQ	118,6	112,8	137,1	123,6	120,4	-2,6	1,6
IVT	88,1	112,6	125,7	102,4	119,1	16,3	35,1

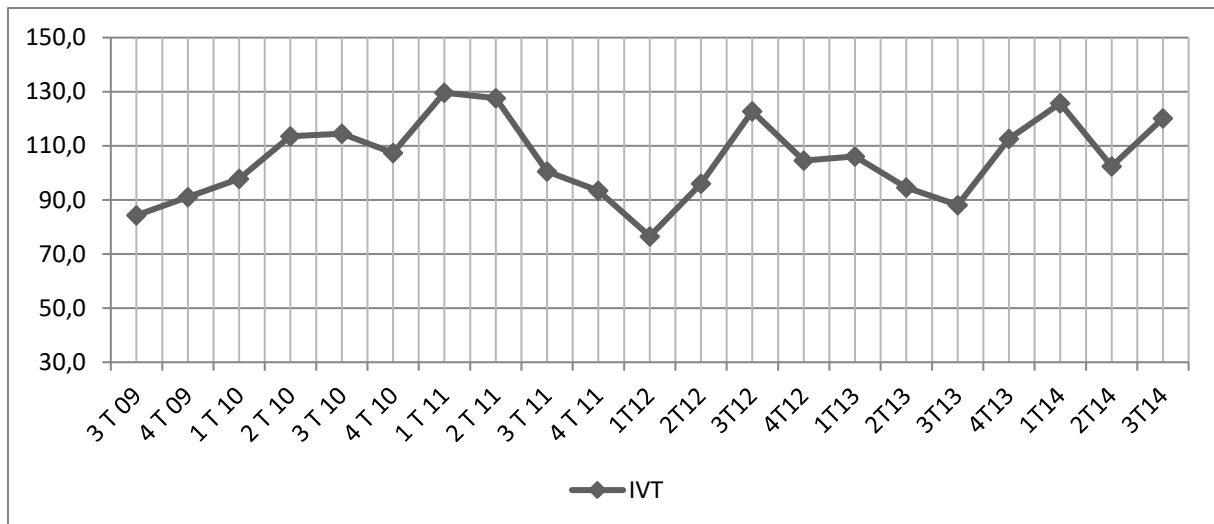
Source : INS

#### 3.1.1- Indice des Valeurs Totales à l'Importation

Au 3<sup>ème</sup> trimestre 2014, l'indice des valeurs totales (IVT) s'est établi à 119,1 points. Il enregistre ainsi une hausse de 16,6 points, soit 16,3% par rapport à son niveau du 2<sup>ème</sup> trimestre 2014 qui était de 102,4 points. Cette hausse de l'IVT est en liaison avec celle des valeurs des principaux produits d'importation appartenant au panier tels que les céréales (+39,2%), les matières grasses (+30,6%), les médicaments (+7,5%), les voitures (+86,0%) et le groupe de produits sel, soufre, chaux et ciment (+39,2%).

En glissement annuel, l'indice des valeurs totales à l'importation a connu une hausse de 35,1% due à celle des valeurs des principaux produits d'importation tels que les céréales (+5,7%), les matières grasses (+20,7%), les médicaments (+27,3%), les voitures (+174,3%), le lait et crème de lait (+20,7) et le groupe de produits sel, soufre, chaux et ciment (+45,5%).

**Graphique 4 : Evolution de l'Indice des Valeurs Totales à l'Importation**



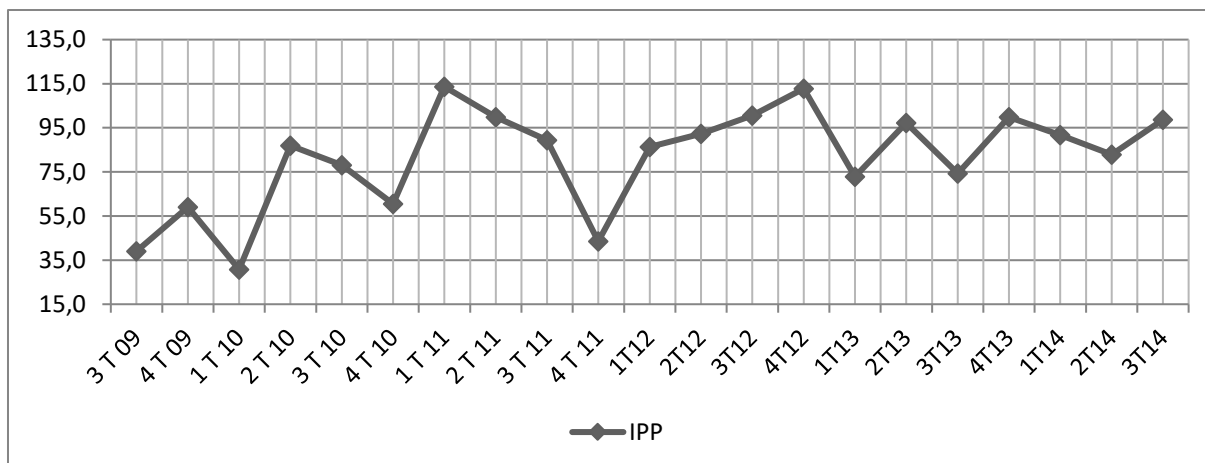
Source : INS

### 3.1.2- Indice Paasches des Prix (IPP) à l'Importation

L'indice paasches des prix à l'importation s'est établi à 98,9 points au 3<sup>ème</sup> trimestre 2014. Il enregistre ainsi une hausse de 16,0 points, soit 19,3% par rapport à son niveau du 2<sup>ème</sup> trimestre 2014 qui était de 82,9 points. Cette hausse s'explique par celle des indices de valeurs unitaires à l'importation des combustibles et huiles minéraux (+26,1%), des céréales (16,8%), des matière grasses (+10,3), des voitures (+17,4) et du groupe de produits sucres et sucreries (+7,2%).

En glissement annuel (3<sup>ème</sup> trimestre 2014 par rapport au 3<sup>ème</sup> trimestre 2013), l'indice des prix à l'importation s'est établi à 98,9 points au 3<sup>ème</sup> trimestre 2014, soit une hausse de 33,0%. Cette hausse est en liaison avec celle des indices des valeurs unitaires à l'importation des combustibles et huiles minéraux (+11,2%), du groupe de produits sel, soufre chaux et ciment (+11,0%), des matières grasses (+7,5%), des voitures (+59,2%) et du groupe de produits sucres et sucreries (+6,4%).

Graphique 5 : Evolution de l'Indice Paasche des Prix (IPP) à l'Importation



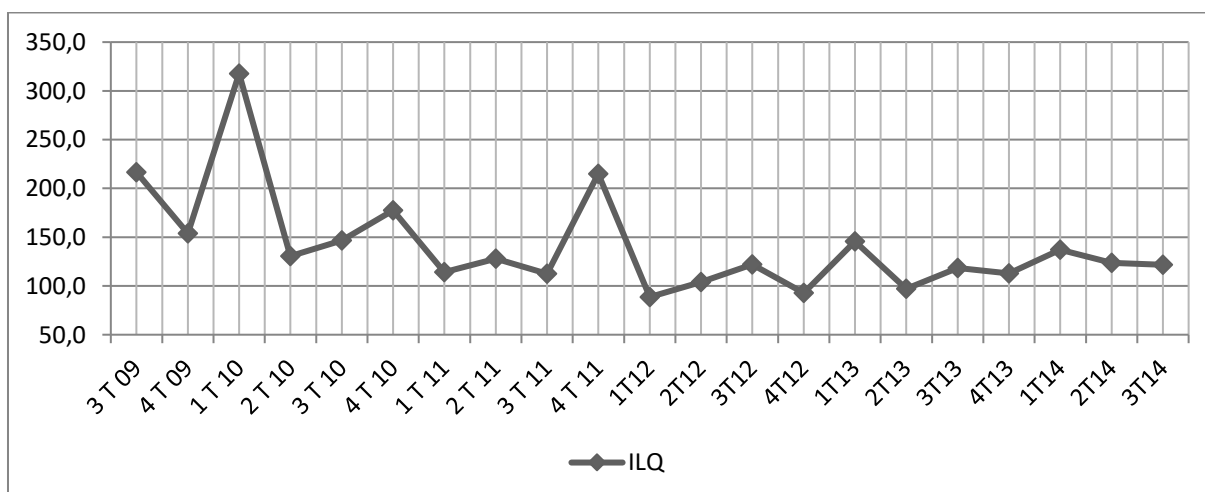
Source : INS

### 3.1.3- Indice Laspeyres des Quantités (ILQ) à l'Importation

Au 3<sup>ème</sup> trimestre 2014, l'indice laspeyres des quantités ou l'indice des volumes s'est établi à 120,4 points contre 123,6 points au trimestre précédent, soit une baisse de 2,6%. Elle est imputable à celle des quantités d'importation des combustibles (-31,0%) et des sucres et sucreries (-44,1%).

En glissement annuel, l'indice des volumes a connu une hausse de 1,6% au 3<sup>ème</sup> trimestre 2014 qui est due à celle des quantités d'importation des céréales (+15,0%), du groupe de produits sel, soufre, chaux et ciment (+31,0%), des matières grasses (+12,3%), des produits laitiers (+43,4%), des médicaments (+48,8%) et des voitures (+72,3%).

Graphique 6 : Evolution de l'Indice Laspeyres de Quantité (ILQ) à l'Importation



Source : INS

## 3.2- Indice des Produits à l'Importation

### 3.2.1- Combustibles et Huiles Minérales

**Tableau 8: Evolutions des Indices des Combustibles et Huiles Minéraux****Base 2012**

Indices	2013		2014			Variation en %	
	3T13	4T13	1T14	2T14	3T14	Trimestrielle	annuelle
IVT	137,4	116,4	125,2	125,7	109,3	-13,0	-20,5
IVU	56,3	104,4	75,5	49,6	62,6	26,1	11,2
IQT	244,3	111,5	165,8	253,2	174,7	-31,0	-28,5

Source : INS

**i) L'Indice des Valeurs Totales**

Au 3<sup>ème</sup> trimestre 2014, l'indice des valeurs totales des combustibles et huiles minéraux s'est établi à 109,3 points. Il enregistre ainsi une baisse de 16,4 points soit 13,0% par rapport à son niveau du 2<sup>ème</sup> trimestre 2014 qui était de 125,7 points.

Comparé au 3<sup>ème</sup> trimestre 2013, c'est-à-dire en glissement annuel, l'indice des valeurs a perdu 28,1 points soit 20,5% au 3<sup>ème</sup> trimestre 2014. En effet, l'indice des valeurs totales est à 109,3 points au 3<sup>ème</sup> trimestre 2014 contre 137,4 points au 3<sup>ème</sup> trimestre 2013.

**ii) L'Indice des Volumes**

Au 3<sup>ème</sup> trimestre 2014, l'indice des volumes s'est établi à 174,7 points. Il enregistre ainsi une baisse de 78,5 points soit 31,0% par rapport à son niveau du 2<sup>ème</sup> trimestre 2014 qui était de 253,2 points.

En glissement annuel, l'indice des volumes a régressé de 69,6 points soit 28,5% (244,3 points au 3<sup>ème</sup> trimestre 2013 et 174,7 points au 3<sup>ème</sup> trimestre 2014).

**iii) L'Indice des Valeurs Unitaires**

L'indice des valeurs unitaires s'est établi à 62,6 points au 3<sup>ème</sup> trimestre 2014. Il a enregistré une baisse de 13,0 points, soit 26,1% par rapport à son niveau du 2<sup>ème</sup> trimestre 2014 qui était de 49,6 points.

En glissement annuel, l'indice des valeurs unitaires a enregistré une hausse de 11,2%, passant ainsi de 56,3 points au 3<sup>ème</sup> trimestre 2013 à 62,6 points à la même période de 2014.

**3.2.2- Céréales dont le Riz**

**Tableau 9: Evolution des Indices à l'Importation des Céréales****Base 2012**

Indices	2013		2014			Variation en %	
	3T13	4T13	1T14	2T14	3T14	Trimestrielle	annuelle
IVT	92,3	121,9	129,7	70,1	97,6	39,2	5,7
IVU	99,8	90,7	91,4	78,5	91,7	16,8	-8,1
IQT	92,5	134,4	141,9	89,3	106,4	19,2	15,0

Source : INS

**i) L'Indice des Valeurs Totales**

L'indice des valeurs totales des céréales s'est établi à 97,6 points au 3<sup>ème</sup> trimestre 2014 contre 70,1 points au 2<sup>ème</sup> trimestre 2014, ce qui relève une hausse de 39,2% des importations de ces produits.

En glissement annuel, c'est-à-dire comparé au même trimestre de 2013, l'indice des valeurs a progressé de 5,2 points, soit une hausse de 5,7% des valeurs d'importation des céréales au 3<sup>ème</sup> trimestre 2014.

**ii) L'Indice des Volumes**

Au 3<sup>ème</sup> trimestre 2014, l'indice des volumes s'est établi à 106,4 points, enregistrant ainsi une hausse de 17,1 points, soit 19,2% par rapport à son niveau du 2<sup>ème</sup> trimestre 2014 qui était de 89,3 points.

En glissement annuel, l'indice des volumes est passé de 92,5 points au 3<sup>ème</sup> trimestre 2013 à 106,4 points au 3<sup>ème</sup> trimestre 2014, soit une hausse de 15,0%.

**iii) L'Indice des Valeurs Unitaires**

L'indice des valeurs unitaires s'est établi à 91,7 points au 3<sup>ème</sup> trimestre 2014. Il a enregistré une hausse de 13,2 points soit 16,8% par rapport à son niveau du 2<sup>ème</sup> trimestre 2014 qui était de 78,5 points.

En glissement annuel, l'indice des valeurs unitaires a enregistré une baisse de 8,1%, passant ainsi de 99,8 points au 3<sup>ème</sup> trimestre 2013 à 91,7 points au 3<sup>ème</sup> trimestre 2014.

### 3.2.3- Sel, Souffre, Chaux et Ciment

**Tableau 10: Evolution des Indices du Sel, Chaux et Ciment**

Base 2012							
Indices	2013		2014			Variation en %	
	3T13	4T13	1T14	2T14	3T14	Trimestrielle	annuelle
IVT	115,2	101,3	124,0	120,4	167,6	39,2	45,5
IVU	94,7	118,6	103,5	131,7	105,1	-20,2	11,0
IQT	121,7	85,4	119,8	91,5	159,5	74,3	31,0

Source : INS

#### i) L'Indice des Valeurs Totales

Au 3<sup>ème</sup> trimestre 2014, l'indice des valeurs totales du groupe de produits sel, souffre, chaux et ciment s'est établi à 167,6 points. Il enregistre ainsi une hausse de 39,2% par rapport à son niveau du 2<sup>ème</sup> trimestre 2014, qui était de 120,4 points.

Comparé au même trimestre 2013, c'est-à-dire en variation annuelle, l'indice des valeurs a progressé de 45,5% des valeurs d'importation du groupe de produits sel, souffre, chaux et ciment.

#### ii) L'Indice des Volumes

Au 3<sup>ème</sup> trimestre 2014, l'indice des volumes s'est établi à 159,5 points, enregistrant ainsi une hausse de 68,0 points, soit 74,3% par rapport à son niveau du 2<sup>ème</sup> trimestre 2014 qui était de 91,5 points.

En glissement annuel, l'indice des volumes a gagné 37,7 points soit 31,0 % de hausse.

#### iii) L'Indice des Valeurs Unitaires

L'indice des valeurs unitaires s'est établi à 105,1 points au 3<sup>ème</sup> trimestre 2014. Il a enregistré une baisse de 26,6% par rapport à son niveau du 2<sup>ème</sup> trimestre 2014, qui était de 131,7 points.

En glissement annuel, l'indice des valeurs unitaires a connu une hausse de 11,0% avec 105,1 points au 3<sup>ème</sup> trimestre 2014 contre 94,7 points au 3<sup>ème</sup> trimestre 2013.

### 3.2.4- Médicaments

**Tableau 11: Evolution des Indices des Produits Pharmaceutiques**

Base 2012							
Indices	2013		2014			Variation en %	
	3T13	4T13	1T14	2T14	3T14	Trimestrielle	annuelle
IVT	97,5	138,6	167,0	115,4	124,1	7,5	27,3
IVU	164,0	162,9	208,9	199,4	140,3	-29,7	-14,5
IQT	59,4	85,1	80,0	57,9	88,5	52,8	48,8

Source : INS

#### i) L'Indice des Valeurs Totales

L'indice des valeurs totales des médicaments s'est établi à 124,1 points au 3<sup>ème</sup> trimestre 2014 contre 115,4 points au 2<sup>ème</sup> trimestre 2014, soit une hausse de 7,5% des importations de produits pharmaceutiques.

En glissement annuel, c'est-à-dire comparé au même trimestre de 2013, l'indice des valeurs a gagné 26,6 points, soit une hausse de 27,3% des valeurs des importations de médicaments au 3<sup>ème</sup> trimestre 2014.

#### ii) L'Indice des Volumes

Au 3<sup>ème</sup> trimestre 2014, l'indice des volumes s'est établi à 88,5 points. Il enregistre ainsi une hausse de 30,6 points, soit 52,8% par rapport à son niveau du 2<sup>ème</sup> trimestre 2014, qui était de 57,9 points.

En glissement annuel, l'indice des volumes a progressé de 29,0 points soit une augmentation de 48,8% du volume des importations des produits pharmaceutiques.

#### iii) L'Indice des Valeurs Unitaires

L'indice des Valeurs Unitaires s'est établi à 140,3 points au 3<sup>ème</sup> trimestre 2014. Il enregistre une baisse de 59,1 points, soit 29,7% par rapport à son niveau du 2<sup>ème</sup> trimestre 2014, qui était de 199,4 points.



En glissement annuel, l'indice des valeurs unitaires enregistre une baisse de 14,5%, passant ainsi de 164,0 points au 3<sup>ème</sup> trimestre 2013 à 140,3 points au 3<sup>ème</sup> trimestre 2014.

### 3.2.5- Lait et Crème de Lait

**Tableau 12 : Evolution des Indices de Produits Laitiers**

Base 2012							
Indices	2013		2014			Variation en %	
	3T13	4T13	1T14	2T14	3T14	Trimestrielle	annuelle
IVT	105,1	81,3	115,1	156,7	127,0	-19,0	20,7
IVU	116,6	112,4	131,1	132,0	98,2	-25,6	-15,8
IQT	90,2	72,3	87,7	118,7	129,3	8,9	43,4

Source : INS

#### i) L'Indice des Valeurs Totales

Au 3<sup>ème</sup> trimestre de 2014, l'indice des valeurs totales des produits laitiers s'est établi à 127,0 points. Il enregistre ainsi une baisse de 29,8 points, soit 19,0% par rapport à son niveau du 2<sup>ème</sup> trimestre 2014 qui était de 156,7 points.

Comparé au même trimestre de 2013, c'est-à-dire en glissement annuel, l'indice des valeurs a gagné 21,8 points, soit 20,7% des valeurs des importations de produits laitiers.

#### ii) L'Indice des Volumes

L'indice des volumes des produits laitiers a enregistré une hausse de 8,9% en variation trimestrielle, passant ainsi de 118,7 points au 2<sup>ème</sup> trimestre 2014 à 129,3 points au 3<sup>ème</sup> trimestre 2014.

En glissement annuel, l'indice des volumes a progressé de 39,1 points au 3<sup>ème</sup> trimestre 2014, soit une hausse de 43,4 % des quantités d'importation par rapport au 3<sup>ème</sup> trimestre 2013.

#### iii) L'Indice des Valeurs Unitaires

L'indice des valeurs unitaires s'est établi à 98,2 points au 3<sup>ème</sup> trimestre 2014 contre 132,0 points au 2<sup>ème</sup> trimestre 2014, soit une régression de 25,6%.

En glissement annuel, l'indice des valeurs unitaires a enregistré une baisse de 15,8% au 3<sup>ème</sup> trimestre 2014 comparé à la même période de 2013.

### 3.2.6- Matières Grasses Animales ou Végétales

**Tableau 13: Evolution de l'Indice des Matières Grasses Animales ou Végétales**

Base 2012							
Indices	2013		2014			Variation en %	
	3T13	4T13	1T14	2T14	3T14	Trimestrielle	annuelle
IVT	103,6	79,2	117,9	95,8	125,1	30,6	20,7
IVU	112,5	114,0	123,8	109,6	120,9	10,3	7,5
IQT	92,1	69,4	95,2	87,4	103,5	18,4	12,3

Source : INS

#### i) L'Indice des Valeurs Totales

En variation trimestrielle, la progression de 30,6% de l'indice des valeurs totales correspond à une hausse de 29,3 points au 3<sup>ème</sup> trimestre 2014 (125,1 points au 3<sup>ème</sup> trimestre 2014 contre 95,8 points au 2<sup>ème</sup> trimestre 2014).

En glissement annuel, l'indice des valeurs totales a gagné 21,4 points au 3<sup>ème</sup> trimestre 2014, soit une 20,7% des importations des matières grasses animales ou végétales par rapport au 3<sup>ème</sup> trimestre 2013.

#### ii) L'Indice des Volumes

Au 3<sup>ème</sup> trimestre 2014, l'indice des volumes s'est établi à 103,5 points. Il enregistre ainsi une hausse de 16,1 points soit 18,4% par rapport à son niveau du 2<sup>ème</sup> trimestre 2014 qui était de 87,4 points.

En glissement annuel, l'Indice des Volumes a progressé de 12,3%, gagnant ainsi 11,3 points. Il était à 92,1 points au 3<sup>ème</sup> trimestre 2013 et est passé à 103,5 points au 3<sup>ème</sup> trimestre 2014.

#### iii) L'Indice des Valeurs Unitaires

L'indice des valeurs unitaires s'est établi à 120,9 points au 3<sup>ème</sup> trimestre 2014. Il enregistre une hausse de 11,2 points, soit 10,3% par rapport à son niveau du 2<sup>ème</sup> trimestre 2014 qui était de 109,6 points.

En glissement annuel, cet indice a gagné 8,4 points, soit 7,5%, passant ainsi de 112,5 points au 3<sup>ème</sup> trimestre 2013 à 120,9 points au 3<sup>ème</sup> trimestre 2014.

### 3.2.7- Voitures, Moteurs, Cycles et Véhicules Terrestres

**Tableau 14: Evolution des Indices des Voitures et Véhicules Terrestres**

<b>Base 2012</b>							
Indices	2013		2014			Variation en %	
	3T13	4T13	1T14	2T14	3T14	Trimestrielle	annuelle
IVT	57,3	94,6	145,6	84,5	157,1	86,0	174,3
IVU	75,1	99,1	124,3	101,9	119,6	17,4	59,2
IQT	76,3	95,4	117,2	82,9	131,4	58,5	72,3

Source : INS

#### **i) L'Indice des Valeurs Totales**

Au 3<sup>ème</sup> trimestre 2014, l'indice des valeurs totales s'est établi à 157,1 points. Il enregistre ainsi une hausse de 72,7 points, soit 86,0% par rapport à son niveau du 2<sup>ème</sup> trimestre 2014 qui était de 84,5 points.

En glissement annuel (comparé au même trimestre de 2013), l'indice des valeurs totales a gagné 99,9 points, soit une hausse de 174,3% des valeurs des importations au 3<sup>ème</sup> trimestre 2014.

#### **ii) L'Indice des Volumes**

L'indice des volumes a enregistré une hausse trimestrielle de 48,5 points, passant ainsi de 82,9 points au 2<sup>ème</sup> trimestre 2014 à 131,4 points au 3<sup>ème</sup> trimestre 2014. Cette hausse représente 58,5% des quantités d'importation des voitures.

En glissement annuel, l'indice des volumes a progressé de 55,2 points, soit 72,3% au 3<sup>ème</sup> trimestre 2014 par rapport à la même période de 2013.

#### **iii) L'Indice des Valeurs Unitaires**

L'indice des valeurs unitaires s'est établi à 119,6 points au 3<sup>ème</sup> trimestre 2014 contre 101,9 points au 2<sup>ème</sup> trimestre 2014, soit une hausse de 17,4%.

En glissement annuel, l'indice des valeurs unitaires a enregistré une hausse de 59,2%. Cet indice était à 75,1 points au 3<sup>ème</sup> trimestre 2013 et est passé à 119,6 au 3<sup>ème</sup> trimestre 2014.

### 3.2.8- Sucres et Sucrieries

Tableau 15: Evolution des Indices des Sucres et Sucrieries

Indices	Base 2012						
	2013		2014			Variation en %	
	3T13	4T13	1T14	2T14	3T14	Trimestrielle	annuelle
IVT	135,2	89,5	103,2	122,2	73,2	-40,1	-45,9
IVU	104,3	104,7	102,3	103,6	111,0	7,2	6,4
IQT	129,6	85,5	100,9	118,0	65,9	-44,1	-49,1

Source : INS

#### i) L'Indice des Valeurs Totales

Au 3<sup>ème</sup> trimestre 2014, l'indice des valeurs totales s'est établi à 73,2 points. Il enregistre ainsi une baisse de 49,0 points, soit 40,1% par rapport à son niveau du 2<sup>ème</sup> trimestre 2014 qui était de 122,2 points.

Comparé au même trimestre de 2013, l'Indice des Valeurs totales a régressé de 62,0 points, soit une baisse de 45,9% des valeurs d'importation au 3<sup>ème</sup> trimestre 2014.

#### ii) L'Indice des Volumes

L'indice des volumes a enregistré une hausse trimestrielle de 52,1 points, passant ainsi de 118,0 points au 2<sup>ème</sup> trimestre 2014 à 65,9 points au 3<sup>ème</sup> trimestre 2014. Cette baisse représente 44,1% des quantités d'importation du groupe de produits sucres et sucrieries.

En glissement annuel, l'indice des volumes a régressé de 49,1%. Cet indice a perdu 63,6 points au 3<sup>ème</sup> trimestre 2014 par rapport à la même période de 2013.

#### iii) L'Indice des Valeurs Unitaires

L'indice des valeurs unitaires s'est établi à 111,0 points au 3<sup>ème</sup> trimestre 2014 contre 103,6 points au 2<sup>ème</sup> trimestre 2014, soit une hausse de 7,2%.

En glissement annuel, l'indice des valeurs unitaires a enregistré une hausse de 6,4%, passant ainsi de 104,3 points au 3<sup>ème</sup> trimestre 2013 à 111,0 points au 3<sup>ème</sup> trimestre 2014.

#### 4. AUTRES INDICES DU COMMERCE EXTERIEUR

D'autres indices sont calculés afin de compléter les informations fournies par les indices précédemment analysés. Il s'agit de l'indice des termes de l'échange (ITE) et de l'indice du gain de l'échange (IGE).

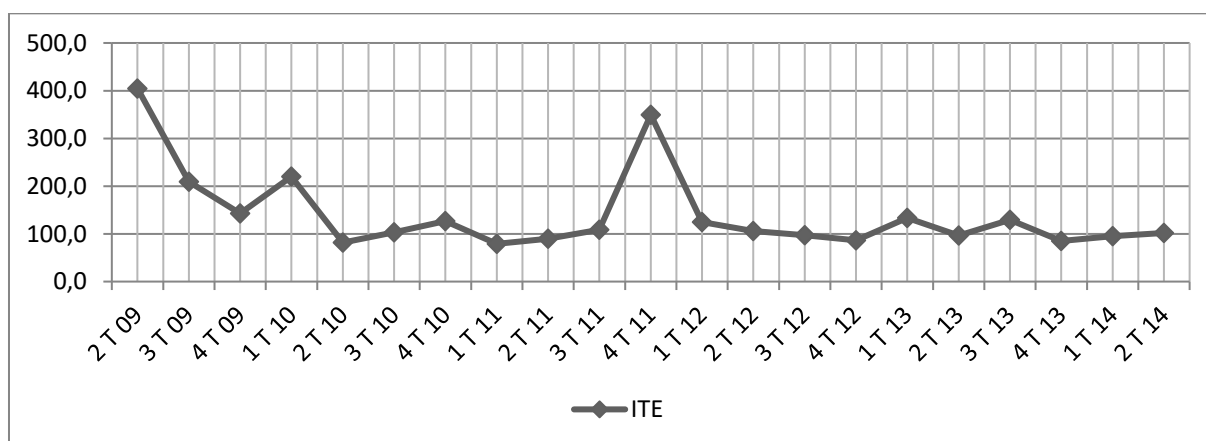
##### 4.1-Indice des Termes de l'Echange

Les termes de l'échange correspondent au quotient de l'indice pasche des prix à l'exportation et de l'indice pasche des prix à l'importation. Ils indiquent les variations des conditions de concurrence entre le marché intérieur et le marché extérieur.

Au 3<sup>ème</sup> trimestre 2014, l'indice des termes de l'échange s'est établi à 79,0 points. Il enregistre ainsi une baisse de 22,9 points, soit 22,4% par rapport à son niveau du 2<sup>ème</sup> trimestre 2014 qui était de 101,9 points. Autrement dit, la croissance des prix à l'exportation est de 22,4% plus faible que celle des prix à l'importation.

En glissement annuel, l'indice des termes de l'échange a perdu 50,2 points soit une baisse de 38,8%. L'indice était de 129,2 points au 3<sup>ème</sup> trimestre 2013 et s'est retrouvé à 79,0 points au 3<sup>ème</sup> trimestre 2014.

**Graphique 7 : Evolution de l'Indice des Termes de l'Echange**



Source : INS

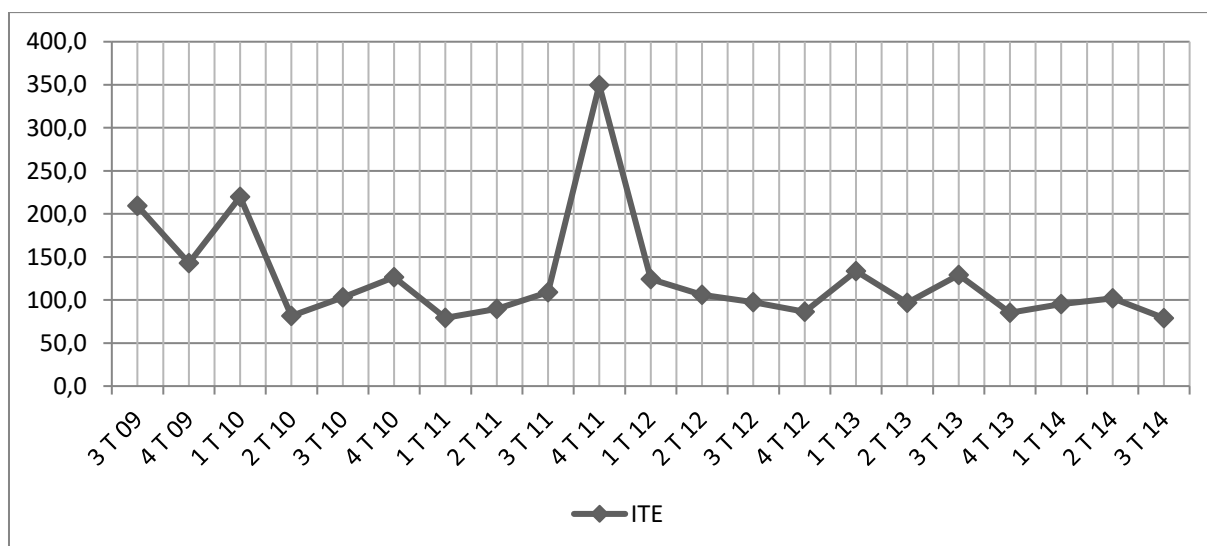
##### 4.2- Indice du Gain à l'Exportation

Cet indice est le rapport de l'indice des termes de l'échange à l'indice pasche des quantités à l'exportation, il traduit les gains obtenus par le pays en exportant ses produits vers l'étranger. Un indice inférieur à 100 signifie un faible gain tiré des exportations.

C'est ainsi qu'au 3<sup>ème</sup> trimestre 2014, l'indice du gain à l'exportation s'est établi à 73,3 points. Il enregistre ainsi une baisse de 40,1 points soit 35,4% par rapport à son niveau du 2<sup>ème</sup> trimestre 2014 qui était de 113,3 points. Autrement dit, la croissance de l'indice des termes de l'échange est 35,4% fois plus faible que celle de l'indice des quantités à l'exportation. Cela traduit une détérioration du gain de l'échange.

Comparé au même trimestre 2013, l'indice du gain à l'exportation a connu une baisse de 45,4 points, soit 38,2%. Il était à 118,6 points au 3<sup>ème</sup> trimestre 2013 et 73,3 points à la même période de 2014.

**Graphique 8 : Indice du Gain à l'Exportation**



Source : INS

## Annexe A: Les Principaux Indices Trimestriels

Importation	Exportation	Autres Indices
-------------	-------------	----------------

	IPP	IVT	ILQ	IPP	IVT	ILQ	ITE	IGE
4 T 08	74,8	90,6	121,1	101,4	100,5	99,2	135,6	114,6
1 T 09	39,7	72	181,5	100,2	56	55,9	252,7	362,5
2 T 09	21,2	75,6	356,7	85,8	58,6	68,4	404,7	591,7
3 T 09	39	84,3	216,4	81,6	58,3	71,4	209,4	305,3
4 T 09	59,1	91	154	84,5	58,6	69,4	142,9	220,7
1 T 10	30,8	97,8	317,7	67,7	48,7	72	219,9	327,7
2 T 10	86,9	113,6	130,7	70,9	65,4	92,3	81,5	101,1
3 T 10	78,1	114,5	146,5	80,6	61,4	76,1	103,2	260,7
4 T 10	60,5	107,4	177,3	76,6	52,4	68,5	126,6	239
1 T 11	113,7	129,6	114	89,9	50	55,6	79,1	118,6
2 T 11	99,8	127,6	127,9	89,4	61	68,2	89,6	137,8
3 T 11	89,3	100,5	112,5	97,2	75,2	77,4	108,8	127,7
4 T 11	43,5	93,5	214,8	152,1	120,9	79,4	349,7	619,2
1 T 12	86,3	76,6	88,7	107,4	68,7	63,9	124,4	192,1
2 T 12	92,3	96,1	104,1	97,9	108,9	111,3	106,1	95,3
3 T 12	100,6	122,7	122	97,9	97,9	100	97,3	98,3
4 T 12	112,8	104,6	92,8	97,5	124,5	127,7	86,5	67,5
1 T 13	72,8	106,1	145,6	97,4	106,5	109,4	133,7	122,3
2 T 13	97,3	94,6	97,2	94	89,2	94,8	96,7	104,6
3 T 13	74,1	88,1	118,6	96,1	103,5	107,8	129,2	118,6
4 T 13	99,8	112,6	112,8	84,9	123,2	145,2	85,0	57,4
1 T 14	91,7	125,7	346,5	87,4	64,4	73,6	95,4	123,8
2 T 14	82,9	102,4	262,4	84,4	82,5	97,7	101,9	113,3
3 T 14	98,9	119,1	120,4	78,1	85,4	109,3	79,0	73,3

## Annexe B : Principaux Indices Annuels

	Importation			Exportation			AUTRES INDICES	
	IPP	IVT	ILQ	IPP	IVT	ILQ	ITE	IGE
2008	75,2	69,5	92	88,3	59,6	66,9	119	210,8
2009	39,7	80,7	227,2	88	57,9	66,3	252,4	370
2010	64,1	108,3	193,1	73,9	57	77,2	132,8	232,1
2011	86,6	112,8	142,3	107,2	76,8	70,1	156,8	250,8
2012	79,8	99,6	136	111,6	81,4	72,2	103,6	113,3
2013	86,1	100,4	118,6	93,1	105,6	114,3	111,2	100,7