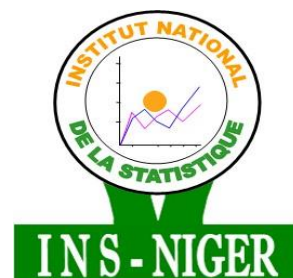


REPUBLIQUE DU NIGER  
FRATERNITE-TRAVAIL-PROGRES  
MINISTRE DU PLAN, DE L'AMENAGEMENT  
DU TERRITOIRE ET DU DEVELOPPEMENT  
COMMUNAUTAIRE

-----  
INSTITUT NATIONAL DE LA STATISTIQUE



## INDICES DU COMMERCE EXTERIEUR

Quatrième trimestre 2014

*Edition de février 2015*

**Ce document est un produit de l'Institut National de la Statistique (INS).**

**Il a été préparé par :**

- Monsieur Hamadou SEYNI, Chef de Service des Statistiques du Commerce Extérieur ;
- Madame Ousmane Aminata DIALLO, Service des Statistiques du Commerce Extérieur
- Monsieur Amadou ISSIFI TCHAMBOU, Service des Statistiques du Commerce Extérieur.

**Il a reçu la contribution des personnes ci-après:**

- Monsieur Idrissa ALICHINA KOURGUENI, Directeur Général de l'INS ;
- Monsieur Ibrahim SOUMAILA, Secrétaire Général par intérim de l'INS, membre du comité de lecture ;
- Monsieur Adamou BOUZOU, Conseiller du Directeur Général, Président du comité de lecture ;
- Monsieur Saidou DJIBO, Conseiller du Directeur Général, membre du comité de lecture ;
- Monsieur Mahamadou CHEKARAO, Directeur des Statistiques et des Etudes Economiques, membre du comité de lecture ;
- Monsieur Tassiou ALMADJIR, chef de la Division des Comptes Nationaux, membre du comité de lecture ;
- Halissa DAN AZOUMI Chargée de la Communication à l'INS, membre du comité de lecture ;
- Monsieur Amadou MOSSI DIORI, Chef de la Division des Statistiques Economiques ;
- Monsieur IssiakBalarabé MAHAMANE, membre du comité de lecture ;
- Monsieur Abdou MAINA, membre du comité de lecture ;

**La reproduction de ce document a été assurée par :**

- Mme Mossi ODILE ECLOU, Chef de Service Reprographie;
- Monsieur Abdoulaziz HAMANI, service reprographie;
- Monsieur Kassou ABDOUL KADER, service reprographie;
- Monsieur Ousmane DJINGAREY, service reprographie;
- Monsieur Mohamed MOUSSA, service reprographie;
- Monsieur Alhassane TAHIROU, service reprographie.

**La Diffusion de ce document a été assurée par :**

- Monsieur Boubacar ZAKOU, Chef de la Division de la Documentation, Diffusion et Communication;
- Madame ABDOURAHAMANE Rabi Mahamadou, Division de la Documentation, Diffusion et Communication.

## Table des matières

LISTE DES TABLEAUX .....	5
LISTE DES GRAPHIQUES .....	5
AVANT-PROPOS .....	6
NOTE METHODOLOGIQUE .....	7
1- INTRODUCTION.....	9
2- INDICES A L'EXPORTATION .....	10
2.1- Indices Synthétiques à l'Exportation .....	10
2.1.2- Indice Paache des Prix (IPP) .....	11
2.1.3- Indice Laspeyres des Quantités (ILQ) à l'Exportation.....	12
2.2- Indices des Produits à l'Exportation .....	12
2.2.1- Produits Miniers .....	12
2.2.2- Produits Pétroliers .....	13
2.2.3- Animaux Vivants .....	14
2.2.4- Oignons et autres légumes .....	15
ii) L'Indice des Volumes .....	16
2.2.5 Cuirs et peaux .....	16
3. INDICES A L'IMPORTATION .....	17
3.1- Indices Synthétiques à l'Importation.....	17
3.1.1- Indice des Valeurs Totales à l'Importation .....	18
3.1.2- Indice Paasches des Prix (IPP) à l'Importation.....	19
3.1.3- Indice Laspeyres des Quantités (ILQ) à l'Importation .....	19
3.2- Indice des Produits à l'Importation .....	20
3.2.1- Combustibles et Huiles Minéraux.....	20
3.2.2- Céréales dont le Riz .....	21
3.2.3- Sel, Souffre, Chaux et Ciment .....	22
3.2.4- Médicaments .....	23
3.2.5- Lait et Crème de Lait.....	24
3.2.6- Matière Grasses Animales ou Végétales.....	25
3.2.7- Voitures, Moteurs, Cycles et Véhicules Terrestres.....	26
3.2.8- Sucres et Sucrieries.....	27
4. AUTRES INDICES DU COMMERCE EXTERIEUR.....	28
4.1-Indice des Termes de l'Echange .....	28
4.2- Indice du Gain à l'Exportation .....	29
Annexe B : Principaux Indices Annuels .....	30

## SIGLES ET ABREVIATIONS

IPP Indice Paache des prix

ILQ Indice Laspeyres des Quantités

IVT Indice des Valeurs Totales

IVU Indice des Valeurs Unitaires

IQT Indice des Quantités Totales

ITE Indice des Termes de l'Echange

IGE Indice du Gain de l'Echange

Mds Milliards

**RTA** avec :

**R** = Rang

**T** = Trimestre

**A** = Année

4T13 Troisième trimestre 2013

1T14 Premier trimestre 2014

2T14 Deuxième trimestre 2014

3T14 Troisième trimestre 2014

4T14 Quatrième trimestre 2014

## **LISTE DES TABLEAUX**

Tableau 1 : Evolution des Indices Synthétiques à l'Exportation .....	10
Tableau 2 : Evolution des Indices à l'Exportation des Produits Miniers .....	12
Tableau 3 : Evolution des Indices à l'Exportation des Produits Pétroliers.....	13
Tableau 4 : Evolution des Indices à l'Exportation d'Animaux Vivants .....	14
Tableau 5: Evolutions des Indices à l'Exportation des Produits Oignons et autres légumes...	15
Tableau 6: Evolution des Indices de Cuirs et Peaux .....	16
Tableau 7: Evolution des Indices Synthétiques à l'Importation.....	17
Tableau 8: Evolutions des Indices des Combustibles et Huiles Minéraux .....	20
Tableau 9: Evolution des Indices à l'Importation des Céréales .....	21
Tableau 10: Evolution des Indices du Sel, Chaux et Ciment .....	22
Tableau 11: Evolution des Indices des Produits Pharmaceutiques.....	23
Tableau 12 : Evolution des Indices de Produits Laitiers .....	24
Tableau 13: Evolution de l'Indice des Matières Grasses Animales ou Végétales .....	25
Tableau 14: Evolution des Indices des Voitures et Véhicules Terrestres.....	26
Tableau 15: Evolution des Indices des Sucres et Sucreries .....	27

## **LISTE DES GRAPHIQUES**

Graphique 1 : Indice des Valeurs Totales à l'Exportation .....	11
Graphique 2 : Evolution de l'Indice Paasches des Prix (IPP) à l'Exportation.....	11
Graphique 3 : Evolution de l'Indice Laspeyres de Quantité (ILQ) à l'Exportation.....	12
Graphique 4 : Evolution de l'Indice des Valeurs Totales à l'Importation.....	18
Graphique 5 : Evolution de l'Indice Paasche des Prix (IPP) à l'Importation.....	19
Graphique 6 : Evolution de l'Indice Laspeyres de Quantité (ILQ) à l'Importation.....	20
Graphique 7 : Evolution de l'Indice des Termes de l'Echange .....	29
Graphique 8 : Indice du Gain à l'Exportation .....	29

## **AVANT-PROPOS**

De part sa mission de production statistique, l'Institut National de la Statistique met à la disposition des décideurs et utilisateurs un nouveau produit dénommé «INDICE DU COMMERCE EXTERIEUR».

Le présent document a pour objectif de présenter aux utilisateurs, l'évolution des échanges extérieurs du Niger à travers des indices du commerce extérieur. Il est centré sur l'analyse des évolutions trimestrielles et annuelles des principaux indices du commerce extérieur, notamment les indices synthétiques de valeurs totales, des quantités et des valeurs unitaires.

La présente publication à parution trimestrielle vient compléter la publication annuelle, « STATISTIQUES DU COMMERCE EXTERIEUR » et trimestrielle, « BULLETIN TRIMESTRIEL DU COMMERCE EXTERIEUR ».

Ce document pourrait contenir quelques imperfections malgré les vérifications et contrôles effectués. Aussi, l'INS accueillerait-il volontiers vos avis et suggestions afin d'améliorer la qualité des prochaines publications.

### Contact

INSTITUT NATIONAL DE LA STATISTIQUE

182, Rue de la Sirba BP 13416 Niamey – Niger

Tel : +227 20 72 35 60, Fax : +227 20 72 21 74, NIF : 9617/R

<http://.stat-niger.org/statistique>, email: [ins@ins.ne](mailto:ins@ins.ne)

**Le Directeur Général**

**Idrissa ALICHINA KOURGUENI**

## NOTE METHODOLOGIQUE

Les indices de prix et de volume figurent parmi les éléments d'analyse les plus pertinents pour la gestion des politiques économiques, car permettant la description et la comparaison des variations des grandeurs économiques dans le temps et dans l'espace.

Le but principal du calcul des indices est la recherche d'un aperçu synthétique de l'évolution des phénomènes complexes, permettant ainsi de tirer des conclusions sur la situation conjoncturelle. L'élaboration des indices du commerce extérieur se situe dans ce cadre.

### Cadre méthodologique

**Les données** utilisées pour le calcul des indices proviennent de l'extraction sous EUROTRACE. Le calcul utilise les données du commerce spécial et la **nomenclature** niveau IV du système harmonisé (SH.)

L'**année de base**, servant de comparaison des grandeurs calculées, est l'année 2012. Une période de référence est définie pour le calcul de ces indices. Il s'agit de la moyenne des quatre trimestres de l'année 2012. Par conséquent, les indices calculés (trimestriellement) au niveau de cette année ne valent pas 100, mais l'indice relatif à l'année vaut 100. Il convient alors d'utiliser le terme de période de référence. Dans cette publication quant on indique l'année de base 2012, on fait allusion à la période de référence.

L'**échantillon** a été choisi au vu de l'importance de la liste des marchandises faisant l'objet d'échange entre le Niger et le reste du monde. Les groupes de produits retenus couvrent au moins 80% de la valeur totale des importations (ou des exportations) et sont régulièrement importés (ou exportés) à partir de l'année de base et à chaque trimestre. Nous avons ainsi un taux de couverture de 94% pour les exportations et 78 % pour les importations.

### Calcul des indices synthétiques

Le calcul des indices synthétiques repose sur les formules suivantes :

- **l'indice des prix** ou des valeurs moyennes (valeurs unitaires) est calculé au moyen de la formule de Paasche. C'est un indice à pondérations variables déterminées à partir des valeurs courantes ;
- **l'indice de volume** (ou de quantité) est déterminé selon la formule de Laspeyres. C'est un indice à pondérations fixes déterminées à partir des valeurs de l'année de base ;

• **l'indice des valeurs totales** est un indice simple. Il est le quotient des valeurs moyennes d'une année courante et la valeur moyenne de référence (de l'année de base).

**Calcul des indices par groupe de produits**

L'**indice des valeurs unitaires** pour un groupe de produits se calcule en faisant une moyenne pondérée des Indices de valeurs unitaires des produits constituant le groupe.

L'**indice des valeurs totales**, il est le quotient des valeurs moyennes d'une année courante et la valeur moyenne de référence du groupe de produits concernés.

L'**indice des quantités** est obtenu à partir des deux autres indices en effectuant le rapport entre l'indice des valeurs totales et l'indice des valeurs unitaires.



## 1- INTRODUCTION

Les indices de prix et de volume figurent parmi les éléments d'analyse les plus pertinents pour la gestion des politiques économiques, car permettant la description et la comparaison des variations des grandeurs économiques dans le temps et dans l'espace.

Le but principal du calcul des indices est la recherche d'un aperçu synthétique de l'évolution des phénomènes complexes, permettant ainsi de tirer des conclusions sur la situation conjoncturelle. L'élaboration des indices du commerce extérieur se situe dans ce cadre.

Parmi les données de base servant à l'établissement des statistiques du commerce extérieur, figurent les quantités (en kg) et les valeurs(en FCFA). Par contre, les prix ne font pas l'objet d'un relevé. Ainsi, l'évolution des prix ne peut être calculée que sur la base des valeurs moyennes définies comme le rapport entre la valeur et la quantité. Par abus de langage, on utilise le terme indice des prix à la place de l'indice de valeur unitaire.

Les indices synthétiques et les indices par produit ou groupe de produits sont les principaux indicateurs calculés.

Le présent document comprend quatre parties :

- au premier point, il est fait une analyse de l'évolution des indices à l'exportation;
- le deuxième point est consacré à l'analyse des évolutions des indices à l'importation ;
- le troisième point est consacré à l'évolution d'autres indices du commerce extérieur ;
- enfin, la dernière partie est constituée d'annexes fournissant les différents indices chiffrés.

## 2- INDICES A L'EXPORTATION

Les indices calculés ici sont l'indice des valeurs totales, l'indice paasche des prix et l'indice laspeyres des quantités. Ces indices sont obtenus à partir des indices élémentaires des différents produits.

### 2.1- Indices Synthétiques à l'Exportation

En variation trimestrielle, les indices laspeyres des quantités (ILQ) et des valeurs totales (IVT) ont connu des baisses respectives de 12,9% et 10,2% par contre l'indice Paasche des prix (IPP) a progressé de 3,1%.

En variation annuelle, tous les indices ont régressé. Les indices Paasche des prix (IPP), laspeyres des quantités (ILQ) et des valeurs totales (IVT) ont connu des baisses respectives de 5,0%, 34,4% et 37,7%.

**Tableau 1 : Evolution des Indices Synthétiques à l'Exportation**

Base 2012

Indices	2013	2014				Variation en %	
	4T13	1T14	2T14	3T14	4T14	Trimestrielle	annuelle
IPP	84,9	87,4	84,4	78,1	80,6	3,1	-5,0
ILQ	145,2	73,6	97,7	109,3	95,2	-12,9	-34,4
IVT	123,2	64,4	82,5	85,4	76,7	-10,2	-37,7

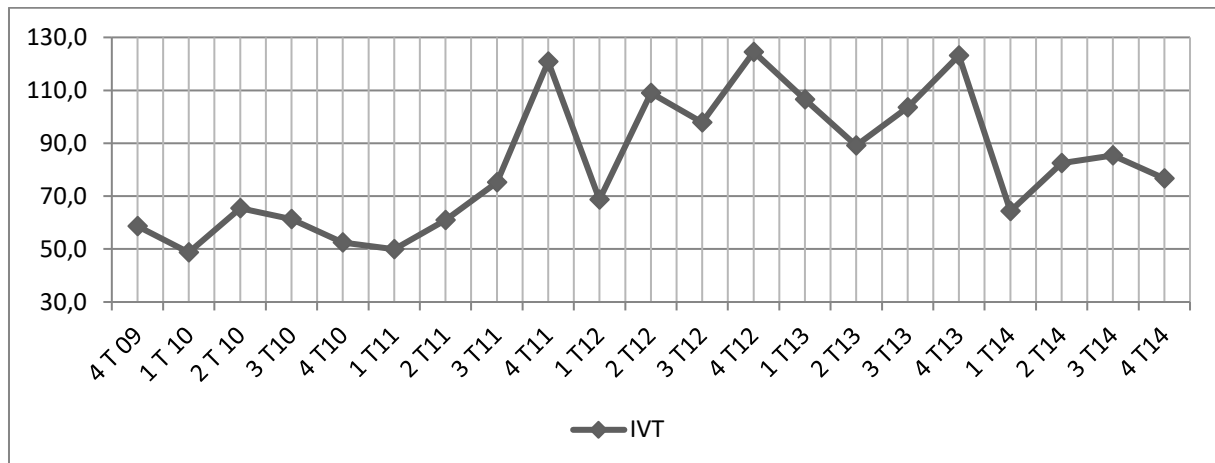
Source : INS

#### 2.1.1- Indice des Valeurs Totales (IVT) à l'Exportation

Au quatrième trimestre 2014, l'indice des valeurs totales (IVT) s'est établi à 76,7 points. Il enregistre ainsi une baisse de 8,7 points, soit 10,2% par rapport à son niveau du 3<sup>ème</sup> trimestre 2014 qui était de 85,4 points. Cette baisse de l'IVT à l'exportation est en liaison avec celle des valeurs des principaux produits tels que les produits miniers (-4,1%) et Les huiles minérales et pétrole (-42,1%).

En glissement annuel (4<sup>ème</sup> trimestre 2014 par rapport au 4<sup>ème</sup> trimestre 2013), l'indice des valeurs totales à l'exportation a connu une baisse de 37,7% due essentiellement à la régression des valeurs d'exportation des produits pétroliers (-68,7%), les animaux vivants (-33,0%) et les produits miniers (-20,5%).

**Graphique 1 : Indice des Valeurs Totales à l'Exportation**



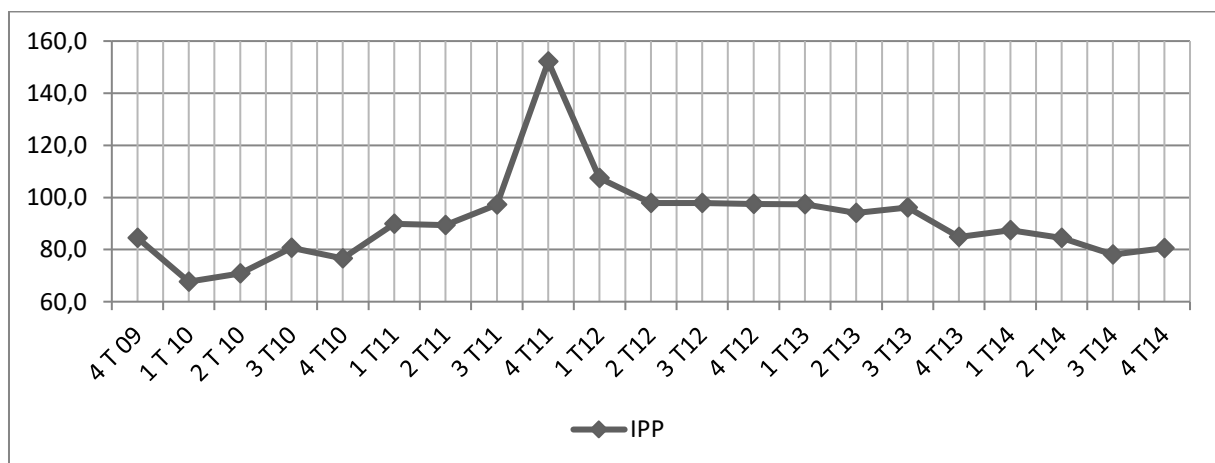
Source : INS

### 2.1.2- Indice Paache des Prix (IPP)

L'indice des prix à l'exportation s'est établi à 80,6 points au 4<sup>ème</sup> trimestre 2014. Il enregistre ainsi une baisse de 2,5 points, soit 3,1% par rapport à son niveau du 3<sup>ème</sup> trimestre 2014 qui était de 78,1 points. Cette hausse résulte de celle observée au niveau des valeurs des produits d'exportation miniers (+9,0%).

En glissement annuel (4<sup>ème</sup> trimestre 2014 par rapport au 4<sup>ème</sup> trimestre 2013), l'indice des prix à l'exportation s'est établi à 80,6 points au 4<sup>ème</sup> trimestre 2014. A la même période de 2013, l'indice était de 84,9 points, soit une baisse de 4,3 points (-5,0%). Cette baisse est en liaison avec celle des valeurs des produits pétroliers (-4,5%).

**Graphique 2 : Evolution de l'Indice Paasche des Prix à l'Exportation**



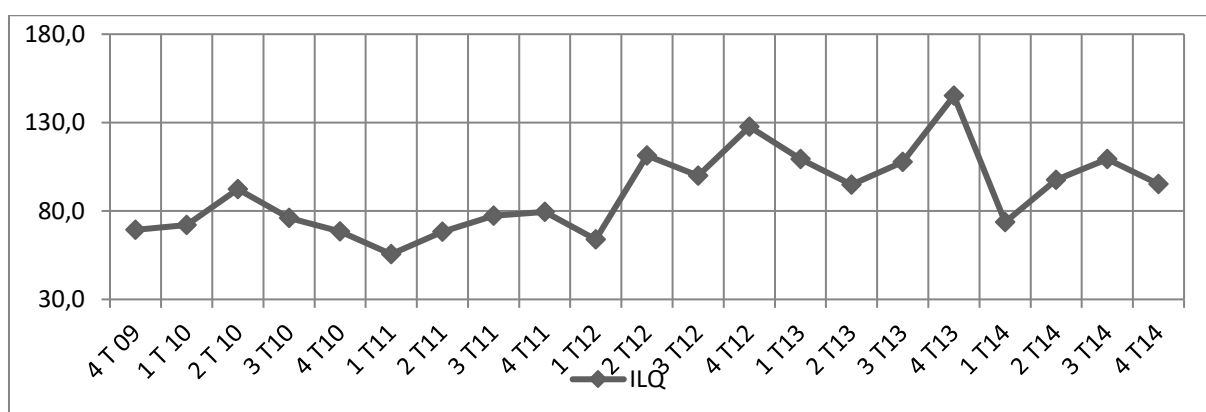
Source : INS

### 2.1.3- Indice Laspeyres des Quantités (ILQ) à l'Exportation

Au 4<sup>ème</sup> trimestre 2014, l'indice laspeyres des quantités ou l'indice des volumes s'est établi à 95,2 points contre 109,3 points au trimestre précédent, soit une baisse de 12,9% imputable à celle constatée au niveau des exportations des principaux produits tels que les produits miniers (-11,9%) et les produits pétroliers(-41,7%).

En glissement annuel, (4<sup>ème</sup> trimestre 2014 par rapport au 4<sup>ème</sup> trimestre 2013), l'indice des volumes a connu une baisse de 34,4%. Cette baisse est en liaison avec celle des quantités d'exportation des produits tels que les produits miniers (-19,5%), les produits pétroliers (-67,3%), les animaux vivants (-37,0%) et les cuirs et peaux (-4,4%).

Graphique 3 : Evolution de l'Indice Laspeyres de Quantité (ILQ) à l'Exportation



Source : INS

## 2.2- Indices des Produits à l'Exportation

### 2.2.1- Produits Miniers

Les produits miniers, essentiellement l'uranium et l'or constituent plus de 50% de l'ensemble des exportations du pays.

Tableau 2 : Evolution des Indices à l'Exportation des Produits Miniers

Base 2012

Indices	2013	2014				Variation en %	
	4T13	1T14	2T14	3T14	4T14	Trimestrielle	annuelle
IVT	99,0	31,1	74,1	82,0	78,7	-4,1	-20,5
IVU	81,6	81,7	83,5	74,0	80,6	9,0	-1,2
IQT	121,3	38,0	88,8	110,9	97,6	-11,9	-19,5

Source : INS

### i) L'Indice des Valeurs Totales

L'indice des valeurs totales des produits miniers s'est établi à 78,7 points au 4<sup>ème</sup> trimestre 2014 contre 82,0 points au 3<sup>ème</sup> trimestre 2014. Cet indice a perdu 3,3 points soit une baisse de 4,1%. En effet, les recettes d'exportation des produits miniers étaient de 75,4 milliards au 4<sup>ème</sup> trimestre 2014 contre 78,6 milliards au 3<sup>ème</sup> trimestre 2014.

En variation annuelle, par rapport au 4<sup>ème</sup> trimestre 2013, l'indice des valeurs totales a perdu 20,3 points, soit une baisse de 20,5% des valeurs des exportations des produits miniers.

### ii) L'Indice des Volumes

En variation trimestrielle, l'indice des volumes a perdu 13,2 points, soit (-11,9%), passant ainsi 110,9 points au 3<sup>ème</sup> trimestre 2014 à 97,6 points au 4<sup>ème</sup> trimestre 2014.

En glissement annuel, l'indice des volumes est passé de 121,3 points au 4<sup>ème</sup> trimestre 2013 à 97,6 points au 4<sup>ème</sup> trimestre 2014, soit une baisse de 19,5%.

### iii) L'Indice des Valeurs Unitaires

L'indice des valeurs unitaires des produits miniers s'est établi à 80,6 points au 4<sup>ème</sup> trimestre 2014. Il enregistre une hausse de 6,6 points, soit (+9,0%) par rapport à son niveau du 3<sup>ème</sup> trimestre 2014 qui était de 74,0 points.

En variation annuelle, l'indice des valeurs unitaires enregistre une baisse de 1,2%, passant ainsi de 81,6 points au 4<sup>ème</sup> trimestre 2013 à 80,6 points au 4<sup>ème</sup> trimestre 2014.

## 2.2.2- Produits Pétroliers

Les produits pétroliers représentent environ 13,0% de l'ensemble des valeurs des exportations du pays au 4<sup>ème</sup> trimestre 2014.

**Tableau 3 : Evolution des Indices à l'Exportation des Produits Pétroliers**

Indices	Base 2012						
	2013	2014				Variation en %	
	4T13	1T14	2T14	3T14	4T14	Trimestrielle	annuelle
IVT	211,1	187,6	106,6	114,1	66,0	-42,1	-68,7
IVU	91,7	91,6	90,9	88,2	87,6	-0,7	-4,5
IQT	230,3	204,9	117,2	129,3	75,4	-41,7	-67,3

Source : INS

### i) L'Indice des Valeurs Totales

L'indice des valeurs totales des produits pétroliers s'est établi à 66,0 points au 4<sup>ème</sup> trimestre 2014 contre 114,1 points au trimestre précédent. Il a donc gagné 48,0 points soit une baisse de 42,1%.

En variation annuelle, par rapport au 4<sup>ème</sup> trimestre 2013, l'indice des valeurs totales a régressé de 145,1 points au 4<sup>ème</sup> trimestre 2014, soit une baisse de 68,7% des valeurs des exportations des produits pétroliers.

### ii) L'Indice des Volumes

En variation trimestrielle, l'indice des volumes a régressé de 53,9 points, soit une baisse de 41,7%.

En glissement annuel, l'indice des volumes est passé de 230,3 points au 4<sup>ème</sup> trimestre 2013 à 75,4 points au 4<sup>ème</sup> trimestre 2014, soit une baisse de 67,3%.

### iii) L'Indice des Valeurs Unitaires

L'indice des valeurs unitaires des produits pétroliers s'est établi à 87,6 points au 4<sup>ème</sup> trimestre 2014. Il enregistre une baisse de 0,7% par rapport à son niveau du 3<sup>ème</sup> trimestre 2014 qui était de 88,2 points.

En variation annuelle, l'indice des valeurs unitaires enregistre une baisse de 4,5%, passant ainsi de 91,7 points au 4<sup>ème</sup> trimestre 2013 à 87,6 points au 4<sup>ème</sup> trimestre 2014.

## 2.2.3-Animaux Vivants

Tableau 4 : Evolution des Indices à l'Exportation d'Animaux Vivants

Indices	Base 2012						
	2013	2014				Variation en %	
	4T13	1T14	2T14	3T14	4T14	Trimestrielle	annuelle
IVT	170,9	20,1	102,8	14,3	114,4	698,7	-33,0
IVU	61,6	74,8	70,1	137,7	65,5	-52,4	6,4
IQT	277,4	26,9	146,8	10,4	174,7	1578,7	-37,0

Source : INS

### i) L'Indice des Valeurs Totales

L'indice des valeurs des animaux vivants enregistre une hausse de 698,7%, soit une progression de 100,1 points en variation trimestrielle.

En glissement annuel, l'indice des valeurs totales est passé de 170,3 points au 4<sup>ème</sup> trimestre 2013 à 114,4 points au 4<sup>ème</sup> trimestre 2014 soit une baisse de 33,0%.

### ii) L'Indice des Volumes

En variation trimestrielle, l'indice des volumes a gagné 164,2 points, soit une hausse de **1578,7%**. Ainsi, l'indice des volumes qui était à 10,4 points au 3<sup>ème</sup> trimestre 2014 s'est retrouvé à 174,7 points au 4<sup>ème</sup> trimestre 2014.

En glissement annuel, l'indice des volumes est passé de 277,4 points au 4<sup>ème</sup> trimestre 2013 à 174,4 points au 4<sup>ème</sup> trimestre 2014, soit une baisse de 37,0 %.

### iii) L'Indice des Valeurs Unitaires

L'indice des valeurs unitaires des animaux vivants s'est établi à 65,5 points au 4<sup>ème</sup> trimestre 2014. Il enregistre une baisse de 72,2 point, soit 52,4% par rapport à son niveau du 3<sup>ème</sup> trimestre 2014 qui était de 137,7 points.

En variation annuelle, l'indice des valeurs unitaires enregistre une hausse de 6,4%, passant ainsi de 61,6 points au 4<sup>ème</sup> trimestre 2013 à 65,5 points au 4<sup>ème</sup> trimestre 2014.

## 2.2.4- Oignons et autres légumes

Tableau 5: Evolutions des Indices à l'Exportation des Produits Oignons et autres légumes

Base 2012

Indices	2013	2014				Variation en %	
	4T13	1T14	2T14	3T14	4T14	Trimestrielle	annuelle
IVT	53,7	45,6	87,4	32,2	63,4	97,1	18,2
IVU	74,1	73,3	78,2	85,5	77,6	-9,2	4,7
IQT	72,4	62,3	111,6	37,6	81,8	117,2	12,9

Source : INS

### i) L'Indice des Valeurs Totales

Pour les oignons et autres légumes, l'indice des valeurs totales enregistre une hausse de 97,1%, passant de 32,2 points au 3<sup>ème</sup> trimestre 2014 à 63,4 points au 4<sup>ème</sup> trimestre 2014.

En glissement annuel, l'indice des valeurs totales est passé de 53,7 points au 4<sup>ème</sup> trimestre 2013 à 63,4 points au 4<sup>ème</sup> trimestre 2014, soit une hausse de 18,2%.

## ii) L'Indice des Volumes

Au 4<sup>ème</sup> trimestre 2014, l'indice des volumes s'est établi à 81,8 points. Il a enregistré ainsi une hausse de 44,1 points, soit 117,2% par rapport à son niveau du 3<sup>ème</sup> trimestre 2014 qui était de 37,6 points.

En glissement annuel, l'indice des volumes est passé de 72,4 points au 4<sup>ème</sup> trimestre 2013 à 81,8 points au 4<sup>ème</sup> trimestre 2014, soit une hausse de 12,9%.

## iii) L'Indice des Valeurs Unitaires

L'indice des valeurs unitaires des oignons et autres légumes s'est établi à 77,6 points au 4<sup>ème</sup> trimestre 2014. Il enregistre une baisse de 7,9 points, soit 9,2% par rapport à son niveau du 3<sup>ème</sup> trimestre 2014 qui était de 85,5 points.

En glissement annuel, l'indice des valeurs unitaires a enregistré une hausse de 3,5 points, soit 4,7%, passant ainsi de 74,1 points au 4<sup>ème</sup> trimestre 2013 à 77,6 points à la même période de 2014.

## 2.2.5 Cuirs et peaux

Tableau 6: Evolution des Indices de Cuirs et Peaux

Indices	Base 2012						
	2013	2014				Variation en %	
	4T13	1T14	2T14	3T14	4T14	Trimestrielle	annuelle
IVT	142,0	24,9	89,7	167,3	191,0	14,2	34,5
IVU	93,5	142,6	157,6	157,8	131,5	-16,6	40,7
IQT	152,0	17,4	56,9	106,0	145,2	37,0	-4,4

Source : INS

## i) L'Indice des Valeurs Totales



L'indice des valeurs des cuirs et peaux enregistre une hausse de 14,2%, soit une progression de 23,7 points en variation trimestrielle.

En glissement annuel, l'indice des valeurs totales est passé de 142,0 points au 4<sup>ème</sup> trimestre 2013 à 191,0 points au 4<sup>ème</sup> trimestre 2014 soit une hausse de 34,5%.

## **ii) L'Indice des Volumes**

En variation trimestrielle, l'indice des volumes a gagné 39,2 points, soit une hausse de 37,0%. Ainsi, l'indice des volumes qui était à 106,0 points au 3<sup>ème</sup> trimestre 2014 s'est retrouvé à 145,2 points au 4<sup>ème</sup> trimestre 2014.

En glissement annuel, l'indice des volumes est passé de 152,0 points au 4<sup>ème</sup> trimestre 2013 à 145,2 points au 4<sup>ème</sup> trimestre 2014, soit une baisse de 4,4%.

## **iii) L'Indice des Valeurs Unitaires**

L'indice des valeurs unitaires des cuirs et peaux s'est établi à 131,5 points au 4<sup>ème</sup> trimestre 2014. Il enregistre une baisse de 26,2 points, soit 16,6% par rapport à son niveau du 3<sup>ème</sup> trimestre 2014 qui était de 157,8 points.

En variation annuelle, l'indice des valeurs unitaires enregistre une hausse de 40,7%, passant ainsi de 93,5 points au 4<sup>ème</sup> trimestre 2013 à 131,5 points au 4<sup>ème</sup> trimestre 2014.

## **3. INDICES A L'IMPORTATION**

Les indices à l'importation présentés ici sont : l'indice des valeurs totales, l'indice pasches des prix et l'indice laspeyres des quantités. Ces indices sont obtenus à partir des indices élémentaires des différents produits.

### **3.1- Indices Synthétiques à l'Importation**

En variation trimestrielle, l'IPP a régressé de 4,9%, par contre, des hausses ont été observées au niveau de l'ILQ (22,2%) et de l'IVT (16,2%).

En variation annuelle (4<sup>ème</sup> trimestre 2014 par rapport au 4<sup>ème</sup> trimestre 2013), on observe une baisse au niveau l'IPP de 5,9% contre des hausses observées au niveau de l'ILQ (31,8%) et de l'IVT (24,0%).

#### **Tableau 7: Evolution des Indices Synthétiques à l'Importation**

Indices	2013	2014				Variation en %	
	4T13	1T14	2T14	3T14	4T14	Trimestrielle	annuelle
IPP	99,8	91,7	82,9	98,7	93,9	-4,9	-5,9
ILQ	112,8	137,1	123,6	121,7	148,7	22,2	31,8
IVT	112,6	125,7	102,4	120,1	139,6	16,2	24,0

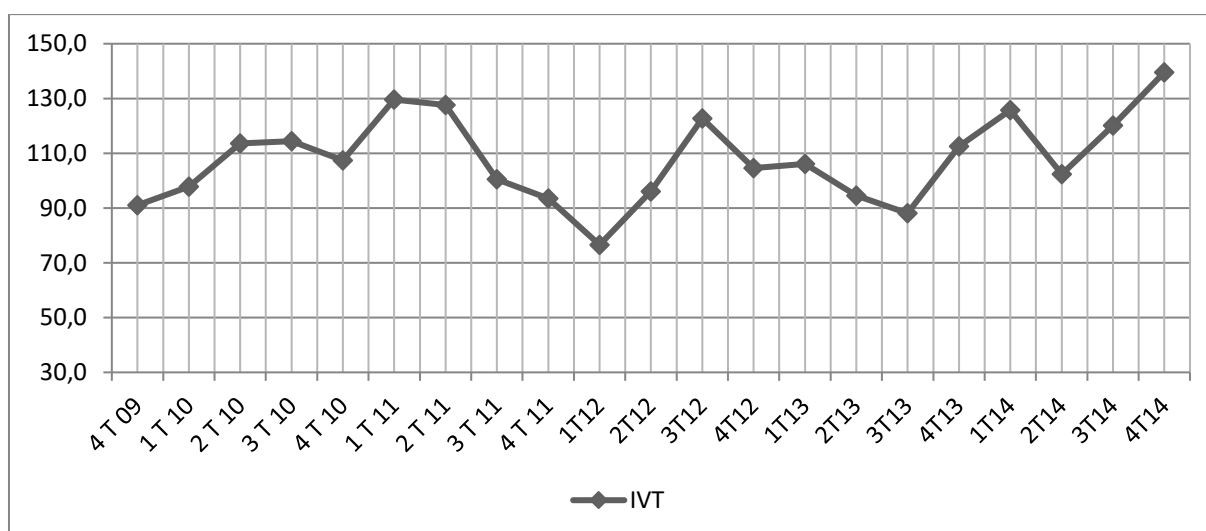
Source : INS

### 3.1.1- Indice des Valeurs Totales à l'Importation

Au 4<sup>ème</sup> trimestre 2014, l'indice des valeurs totales (IVT) s'est établi à **139,6** points. Il enregistre ainsi une hausse de 19,4 points, soit 16,2% par rapport à son niveau du 3<sup>ème</sup> trimestre 2014 qui était de **120,1** points. Cette hausse de l'IVT est en liaison avec celle des valeurs des principaux produits d'importation appartenant au panier tels que les matières grasses (+36,7%), les combustibles et huiles minérales (+16,2%), les sucres et sucreries (+22,8%) et les produits laitiers (+13,3%).

En glissement annuel, l'indice des valeurs totales à l'importation a connu une hausse de 24,0% due à celle des valeurs des principaux produits d'importation tels que les matières grasses (+115,9%), de produits sel, soufre, chaux et ciment (+49,6%), des produits laitiers (77%).

Graphique 4 : Evolution de l'Indice des Valeurs Totales à l'Importation



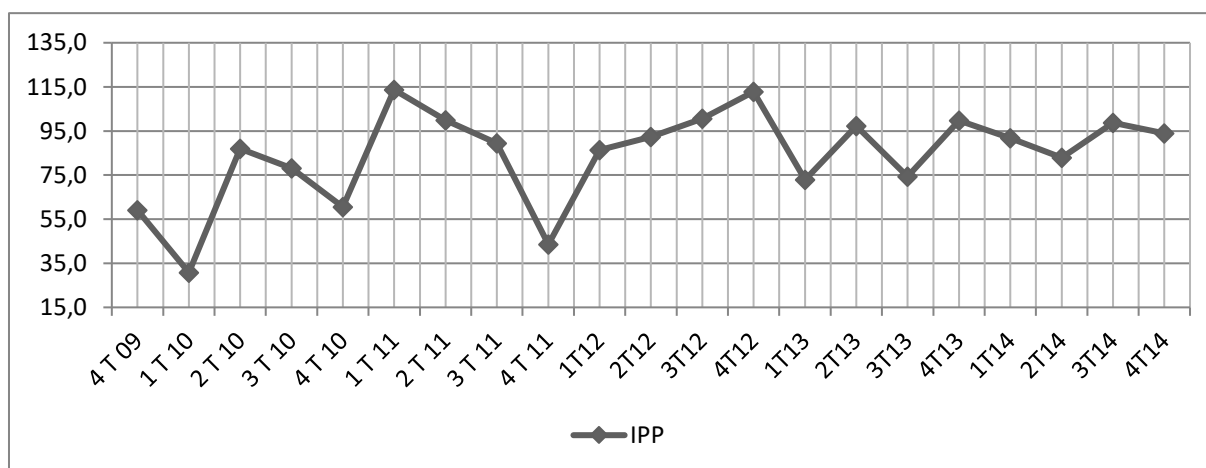
Source : INS

### 3.1.2- Indice Paasches des Prix (IPP) à l'Importation

L'indice paasches des prix à l'importation s'est établi à 93,9 points au 4<sup>ème</sup> trimestre 2014. Il enregistre ainsi une baisse de 4,9 points, soit 4,9% par rapport à son niveau du 3<sup>ème</sup> trimestre 2014 qui était de 98,7 points. Cette baisse s'explique par celle des indices de valeurs unitaires à l'importation des combustibles et huiles minéraux (-3,7%), des céréales (-4,3%), des voitures (-11,7) et des produits laitiers (-2,5%).

En glissement annuel (4<sup>ème</sup> trimestre 2014 par rapport au 4<sup>ème</sup> trimestre 2013), l'indice des prix à l'importation s'est établi à 93,9 points au 4<sup>ème</sup> trimestre 2014, soit une baisse de 5,9%. Cette baisse est en liaison avec celle des indices des valeurs unitaires à l'importation des combustibles et huiles minéraux (-42,3%), du groupe de produits sel, soufre chaud et ciment (-12,9%), des produits laitiers (-14,8%) et des céréales (-3,2%).

Graphique 5 : Evolution de l'Indice Paasche des Prix (IPP) à l'Importation



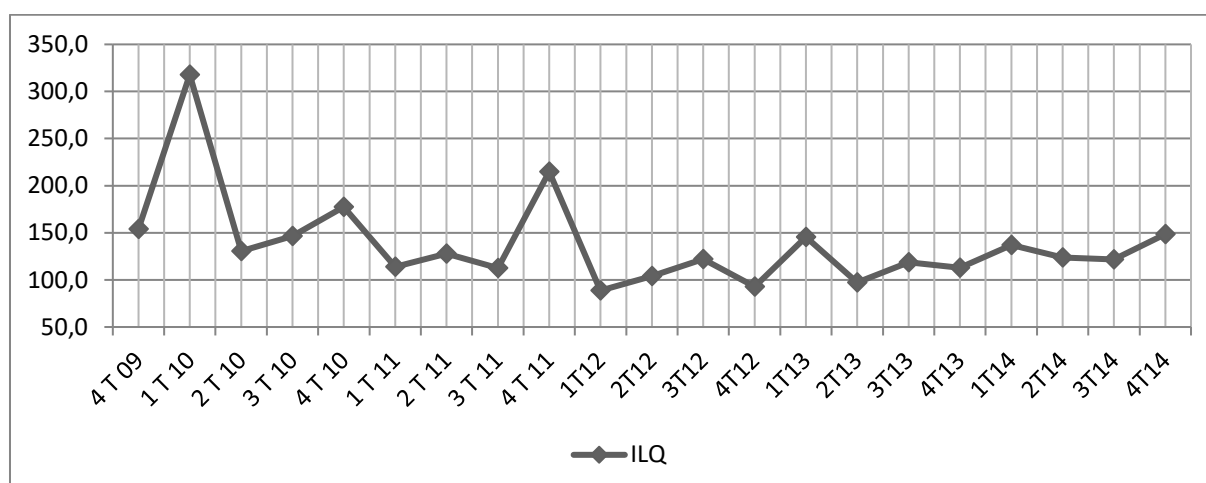
Source : INS

### 3.1.3- Indice Laspeyres des Quantités (ILQ) à l'Importation

Au 4<sup>ème</sup> trimestre 2014, l'indice laspeyres des quantités ou l'indice des volumes s'est établi à 148,7 points contre 121,7 points au trimestre précédent, soit une hausse de 22,2%. Elle est imputable à celle des quantités d'importation des combustibles (+20,7%), des matières grasses (+36,6%), des produits laitiers (+16,3%) et des sucres et sucreries (+20,8%).

En glissement annuel, l'indice des volumes a connu une hausse de 31,8% au 4<sup>ème</sup> trimestre 2014 qui est due à celle des quantités d'importation des combustibles et huiles minéraux (+89,0%), du groupe de produits sel, soufre, chaud et ciment (+71,7%), des matières grasses (+103,6%), des produits laitiers (+107,8%) et des voitures (+21,1%).

**Graphique 6 : Evolution de l'Indice Laspeyres de Quantité (ILQ) à l'Importation**



Source : INS

## 3.2- Indice des Produits à l'Importation

### 3.2.1- Combustibles et Huiles Minérales

**Tableau 8: Evolutions des Indices des Combustibles et Huiles Minérales**

Base 2012

Indices	2013	2014				Variation en %	
	4T13	1T14	2T14	3T14	4T14	Trimestrielle	annuelle
IVT	116,4	125,2	125,7	109,3	127,0	16,2	9,1
IVU	104,4	75,5	49,6	62,6	60,2	-3,7	-42,3
IQT	111,5	165,8	253,2	174,7	210,8	20,7	89,0

Source : INS

#### i) L'Indice des Valeurs Totales

Au 4<sup>ème</sup> trimestre 2014, l'indice des valeurs totales des combustibles et huiles minérales s'est établi à 127,0 points. Il enregistre ainsi une hausse de 17,7 points soit 16,2% par rapport à son niveau du 3<sup>ème</sup> trimestre 2014 qui était de 109,3 points.

Comparé au 4<sup>ème</sup> trimestre 2013, c'est-à-dire en glissement annuel, l'indice des valeurs a gagné 10,6 points soit 9,1% au 4<sup>ème</sup> trimestre 2014. En effet, l'indice des valeurs totales était à 116,4 points au 4<sup>ème</sup> trimestre 2013.

## ii) L'Indice des Volumes

Au 4<sup>ème</sup> trimestre 2014, l'indice des volumes s'est établi à 210,8 points. Il enregistre ainsi une hausse de 36,1 points soit 20,7% par rapport à son niveau du 3<sup>ème</sup> trimestre 2014 qui était de 174,7 points.

En glissement annuel, l'indice des volumes a progressé de 99,2 points soit 89,0% (111,5 points au 4<sup>ème</sup> trimestre 2013 et 210,8 points au 4<sup>ème</sup> trimestre 2014).

## iii) L'Indice des Valeurs Unitaires

L'indice des valeurs unitaires s'est établi à 60,2 points au 4<sup>ème</sup> trimestre 2014. Il a enregistré une baisse de 2,3 points, soit 3,7% par rapport à son niveau du 3<sup>ème</sup> trimestre 2014 qui était de 62,6 points.

En glissement annuel, l'indice des valeurs unitaires a enregistré une baisse de 42,3%, passant ainsi de 104,4 points au 4<sup>ème</sup> trimestre 2013 à 60,2 points à la même période de 2014.

### 3.2.2- Céréales dont le Riz

Tableau 9: Evolution des Indices à l'Importation des Céréales

Base 2012

Indices	2013	2014				Variation en %	
	4T13	1T14	2T14	3T14	4T14	Trimestrielle	annuelle
IVT	121,9	129,7	70,1	97,6	74,4	-23,8	-39,0
IVU	90,7	91,4	78,5	91,7	87,8	-4,3	-3,2
IQT	134,4	141,9	89,3	106,4	84,7	-20,4	-37,0

Source : INS

## i) L'Indice des Valeurs Totales

L'indice des valeurs totales des céréales s'est établi à 74,4 points au 4<sup>ème</sup> trimestre 2014 contre 97,6 points au 3<sup>ème</sup> trimestre 2014, ce qui relève une baisse de 23,8% des importations de ces produits.

En glissement annuel, c'est-à-dire comparé au même trimestre de 2013, l'indice des valeurs a régressé de 47,6 points, soit une baisse de 39,0% des valeurs d'importation des céréales au 4<sup>ème</sup> trimestre 2014.

## ii) L'Indice des Volumes

Au 4<sup>ème</sup> trimestre 2014, l'indice des volumes s'est établi à 84,7 points, enregistrant ainsi une baisse de 21,7 points, soit 20,4% par rapport à son niveau du 3<sup>ème</sup> trimestre 2014 qui était de 106,4 points.

En glissement annuel, l'indice des volumes est passé de 134,4 points au 4<sup>ème</sup> trimestre 2013 à 84,7 points au 4<sup>ème</sup> trimestre 2014, soit une baisse de 37,0%.

## iii) L'Indice des Valeurs Unitaires

L'indice des valeurs unitaires s'est établi à 87,8 points au 4<sup>ème</sup> trimestre 2014. Il a enregistré une baisse de 4,3% par rapport à son niveau du 3<sup>ème</sup> trimestre 2014 qui était de 91,7 points.

En glissement annuel, l'indice des valeurs unitaires a enregistré une baisse de 3,2%, passant ainsi de 90,7 points au 4<sup>ème</sup> trimestre 2013 à 87,8 points au 4<sup>ème</sup> trimestre 2014.

### 3.2.3- Sel, Souffre, Chaux et Ciment

Tableau 10: Evolution des Indices du Sel, Chaux et Ciment

Indices	Base 2012						
	2013	2014				Variation en %	
	4T13	1T14	2T14	3T14	4T14	Trimestrielle	annuelle
IVT	101,3	124,0	120,4	167,6	151,6	-9,6	49,6
IVU	118,6	103,5	131,7	105,1	103,3	-1,7	-12,9
IQT	85,4	119,8	91,5	159,5	146,7	-8,0	71,7

Source : INS

## i) L'Indice des Valeurs Totales

Au 4<sup>ème</sup> trimestre 2014, l'indice des valeurs totales du groupe de produits sel, souffre, chaux et ciment s'est établi à 151,6 points. Il enregistre ainsi une baisse de 9,6% par rapport à son niveau du 3<sup>ème</sup> trimestre 2014, qui était de 167,6 points.

Comparé au même trimestre 2013 c'est-à-dire en variation annuelle, l'indice des valeurs a progressé de 49,6% des valeurs d'importation du groupe de produits sel, souffre, chaux et ciment.

## ii) L'Indice des Volumes

Au 4<sup>ème</sup> trimestre 2014, l'indice des volumes s'est établi à 146,7 points, enregistrant ainsi une baisse de 12,8 points, soit 8,0% par rapport à son niveau du 3<sup>ème</sup> trimestre 2014 qui était de 159,5 points.

En glissement annuel, l'indice des volumes a gagné 61,3 points soit 71,7 % de hausse.

## iii) L'Indice des Valeurs Unitaires

L'indice des valeurs unitaires s'est établi à 103,3 points au 4<sup>ème</sup> trimestre 2014. Il a enregistré une baisse de 1,7% par rapport à son niveau du 3<sup>ème</sup> trimestre 2014, qui était de 105,1 points.

En glissement annuel, l'indice des valeurs unitaires a connu une baisse de 12,9% avec 103,3 points au 4<sup>ème</sup> trimestre 2014 contre 118,6 points au 4<sup>ème</sup> trimestre 2013.

## 3.2.4- Médicaments

Tableau 11: Evolution des Indices des Produits Pharmaceutiques

Base 2012

Indices	2013	2014				Variation en %	
	4T13	1T14	2T14	3T14	4T14	Trimestrielle	annuelle
IVT	138,6	167,0	115,4	124,1	104,5	-15,8	-24,6
IVU	162,9	208,9	199,4	140,3	168,5	20,1	3,4
IQT	85,1	80,0	57,9	88,5	62,0	-29,9	-27,1

Source : INS

## i) L'Indice des Valeurs Totales

L'indice des valeurs totales des médicaments s'est établi à 104,5 points au 4<sup>ème</sup> trimestre 2014 contre 124,1 points au 3<sup>ème</sup> trimestre 2014, soit une baisse de 15,8% des importations de produits pharmaceutiques.

En glissement annuel, c'est-à-dire comparé au même trimestre de 2013, l'indice des valeurs a perdu 34,1 points, soit une baisse de 24,6% des valeurs des importations de médicaments au 4<sup>ème</sup> trimestre 2014.

## ii) L'Indice des Volumes

Au 4<sup>ème</sup> trimestre 2014, l'indice des volumes s'est établi à 62,0 points. Il enregistre ainsi une baisse de 26,5 points, soit 29,9% par rapport à son niveau du 3<sup>ème</sup> trimestre 2014, qui était de 88,5 points.

En glissement annuel, l'indice des volumes a régressé de 23,1 points soit une diminution de 27,1% du volume des importations des produits pharmaceutiques.

## iii) L'indice des Valeurs Unitaires

L'indice des Valeurs Unitaires s'est établi à 168,5 points au 4<sup>ème</sup> trimestre 2014. Il enregistre une hausse de 28,2 points, soit 20,1% par rapport à son niveau du 3<sup>ème</sup> trimestre 2014, qui était de 140,3 points.

En glissement annuel, l'indice des valeurs unitaires enregistre une hausse de 3,4%, passant ainsi de 162,9 points au 4<sup>ème</sup> trimestre 2013 à 168,5 points au 4<sup>ème</sup> trimestre 2014.

## 3.2.5- Lait et Crème de Lait

Tableau 12 : Evolution des Indices de Produits Laitiers

Indices	Base 2012						
	2013	2014				Variation en %	
	4T13	1T14	2T14	3T14	4T14	Trimestrielle	annuelle
IVT	81,3	115,1	156,7	127,0	143,9	13,3	77,0
IVU	112,4	131,1	132,0	98,2	95,7	-2,5	-14,8
IQT	72,3	87,7	118,7	129,3	150,3	16,3	107,8

Source : INS

## i) L'Indice des Valeurs Totales

Au 4<sup>ème</sup> trimestre de 2014, l'indice des valeurs totales des produits laitiers s'est établi à 143,9 points. Il enregistre ainsi une hausse de 16,9 points, soit 13,3% par rapport à son niveau du 3<sup>ème</sup> trimestre 2014 qui était de 127,0 points.

Comparé au même trimestre de 2013, c'est-à-dire en glissement annuel, l'indice des valeurs a gagné 62,6 points, soit 77,0% des valeurs des importations de produits laitiers.



## ii) L'Indice des Volumes

L'indice des volumes des produits laitiers a enregistré une hausse de 16,3% en variation trimestrielle, passant ainsi de 129,3 points au 3<sup>ème</sup> trimestre 2014 à 150,3 points au 4<sup>ème</sup> trimestre 2014.

En glissement annuel, l'indice des volumes a progressé de 78,0 points au 4<sup>ème</sup> trimestre 2014, soit une hausse de 107,8% des quantités d'importation par rapport au 4<sup>ème</sup> trimestre 2013.

## iii) L'Indice des Valeurs Unitaires

L'indice des valeurs unitaires s'est établi à 95,7 points au 4<sup>ème</sup> trimestre 2014 contre 98,2 points au 3<sup>ème</sup> trimestre 2014, soit une régression de 2,5%.

En glissement annuel, l'indice des valeurs unitaires a enregistré une baisse de 14,8% au 4<sup>ème</sup> trimestre 2014 comparé à la même période de 2013.

## 3.2.6- Matières Grasses Animales ou Végétales

Tableau 13: Evolution de l'Indice des Matières Grasses Animales ou Végétales

Base 2012

Indices	2013	2014				Variation en %	
	4T13	1T14	2T14	3T14	4T14	Trimestrielle	annuelle
IVT	79,2	117,9	95,8	125,1	170,9	36,7	115,9
IVU	114,0	123,8	109,6	120,9	120,9	0,0	6,1
IQT	69,4	95,2	87,4	103,5	141,4	36,6	103,6

Source : INS

## i) L'Indice des Valeurs Totales

En variation trimestrielle, la progression de 36,7% de l'indice des valeurs totales correspond à une hausse de 45,9 points au 4<sup>ème</sup> trimestre 2014 (170,9 points au 4<sup>ème</sup> trimestre 2014 contre 125,1 points au 3<sup>ème</sup> trimestre 2014).

En glissement annuel, l'indice des valeurs totales a gagné 91,8 points au 4<sup>ème</sup> trimestre 2014, soit une 115,9% des importations des matières grasses animales ou végétales par rapport au 4<sup>ème</sup> trimestre 2013.

## ii) L'Indice des Volumes

Au 4<sup>ème</sup> trimestre 2014, l'indice des volumes s'est établi à 141,4 points. Il enregistre ainsi une hausse de 37,9 points soit 36,6% par rapport à son niveau du 3<sup>ème</sup> trimestre 2014 qui était de 103,5 points.

En glissement annuel, l'Indice des Volumes a progressé de 103,6%, gagnant ainsi 71,9 points. Il était à 69,4 points au 4<sup>ème</sup> trimestre 2013 et est passé à 141,4 points au 4<sup>ème</sup> trimestre 2014.

## iii) L'indice des Valeurs Unitaires

L'indice des valeurs unitaires s'est établi à 120,9 points au 4<sup>ème</sup> trimestre 2014. Il n'a pas bougé par rapport à son niveau du 3<sup>ème</sup> trimestre 2014.

En glissement annuel, cet indice a gagné 6,9 points, soit 6,1%, passant ainsi de 114,0 points au 4<sup>ème</sup> trimestre 2013 à 120,9 points au 4<sup>ème</sup> trimestre 2014.

## 3.2.7- Voitures, Moteurs, Cycles et Véhicules Terrestres

Tableau 14: Evolution des Indices des Voitures et Véhicules Terrestres

Indices	Base 2012						
	2013	2014				Variation en %	
	4T13	1T14	2T14	3T14	4T14	Trimestrielle	annuelle
IVT	94,6	145,6	84,5	157,1	122,1	-22,3	29,1
IVU	99,1	124,3	101,9	119,6	105,6	-11,7	6,6
IQT	95,4	117,2	82,9	131,4	115,6	-12,0	21,1

Source : INS

## i) L'Indice des Valeurs Totales

Au 4<sup>ème</sup> trimestre 2014, l'indice des valeurs totales s'est établi à 122,1 points. Il enregistre ainsi une baisse de 35,0 points, soit 22,3% par rapport à son niveau du 3<sup>ème</sup> trimestre 2014 qui était de 157,1 points.

En glissement annuel (comparé au même trimestre de 2013), l'indice des valeurs totales a gagné 27,6 points, soit une hausse de 29,1% des valeurs des importations au 4<sup>ème</sup> trimestre 2014.

## ii) L'Indice des Volumes

L'indice des volumes a enregistré une baisse trimestrielle de 15,8 points, passant ainsi de 131,4 points au 3<sup>ème</sup> trimestre 2014 à 115,2 points au 4<sup>ème</sup> trimestre 2014. Cette baisse représente 12,0% des quantités d'importation des voitures.

En glissement annuel, l'indice des volumes a progressé de 20,2 points, soit 21,1% au 4<sup>ème</sup> trimestre 2014 par rapport à la même période de 2013.

## iii) L'Indice des Valeurs Unitaires

L'indice des valeurs unitaires s'est établi à 105,6 points au 4<sup>ème</sup> trimestre 2014 contre 119,6 points au 3<sup>ème</sup> trimestre 2014, soit une baisse de 11,7%.

En glissement annuel, l'indice des valeurs unitaires a enregistré une hausse de 6,6%. Cet indice était à 99,1 points au 4<sup>ème</sup> trimestre 2013 et est passé à 105,6 au 4<sup>ème</sup> trimestre 2014.

## 3.2.8- Sucres et Sucrieries

Tableau 15: Evolution des Indices des Sucres et Sucrieries

Base 2012							
Indices	2013	2014				Variation en %	
	4T13	1T14	2T14	3T14	4T14	Trimestrielle	annuelle
IVT	89,5	103,2	122,2	73,2	89,9	22,8	0,4
IVU	104,7	102,3	103,6	111,0	112,8	1,6	7,8
IQT	85,5	100,9	118,0	65,9	79,7	20,8	-6,9

Source : INS

## i) L'Indice des Valeurs Totales

Au 4<sup>ème</sup> trimestre 2014, l'indice des valeurs totales s'est établi à 89,9 points. Il enregistre ainsi une hausse de 16,7 points, soit 22,8% par rapport à son niveau du 3<sup>ème</sup> trimestre 2014 qui était de 73,2 points.

Comparé au même trimestre de 2013, l'Indice des Valeurs totales a progressé de 0,3 points, soit une légère hausse de 0,4% des valeurs d'importation au 4<sup>ème</sup> trimestre 2014.

## **ii) L'Indice des Volumes**

L'indice des volumes a enregistré une hausse trimestrielle de 13,7 points, passant ainsi de 65,9 points au 3<sup>ème</sup> trimestre 2014 à 79,7 points au 4<sup>ème</sup> trimestre 2014. Cette hausse représente 20,8% des quantités d'importation du groupe de produits sucres et sucreries.

En glissement annuel, l'indice des volumes a régressé de 6,9%. Cet indice a perdu 5,9 points au 4<sup>ème</sup> trimestre 2014 par rapport à la même période de 2013.

## **iii) L'Indice des Valeurs Unitaires**

L'indice des valeurs unitaires s'est établi à 112,8 points au 4<sup>ème</sup> trimestre 2014 contre 111,0 points au 3<sup>ème</sup> trimestre 2014, soit une hausse de 1,6%.

En glissement annuel, l'indice des valeurs unitaires a enregistré une hausse de 7,8%, passant ainsi de 104,7 points au 4<sup>ème</sup> trimestre 2013 à 112,8 points au 4<sup>ème</sup> trimestre 2014.

## **4. AUTRES INDICES DU COMMERCE EXTERIEUR**

D'autres indices sont calculés afin de compléter les informations fournies par les indices précédemment analysés. Il s'agit de l'indice des termes de l'échange (ITE) et de l'indice du gain de l'échange (IGE).

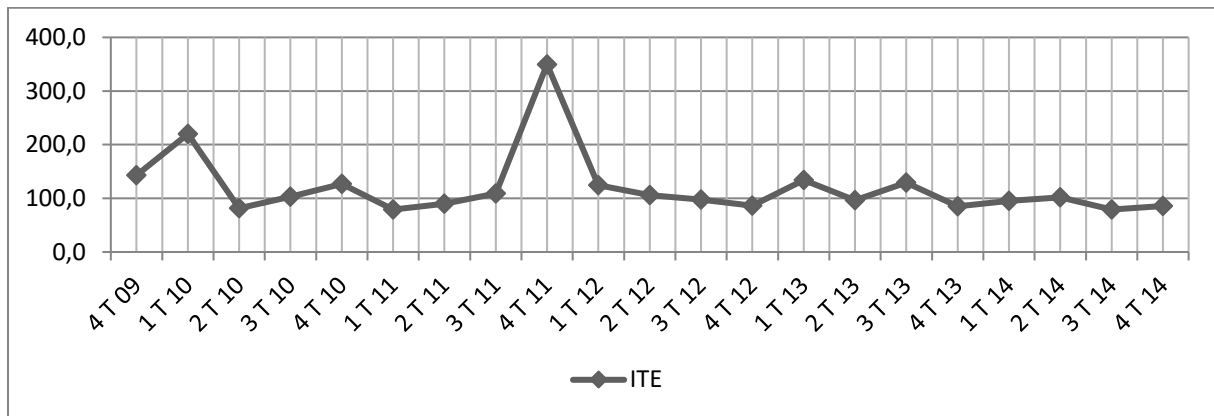
### **4.1-Indice des Termes de l'Echange**

Les termes de l'échange correspondent au quotient de l'indice pasche des prix à l'exportation et de l'indice pasche des prix à l'importation. Ils indiquent les variations des conditions de concurrence entre le marché intérieur et le marché extérieur.

Au 4<sup>ème</sup> trimestre 2014, l'indice des termes de l'échange s'est établi à 85,9 points. Il enregistre ainsi une hausse de 6,7 points, soit 8,5% par rapport à son niveau du 3<sup>ème</sup> trimestre 2014 qui était de 79,1 points. Autrement dit, la croissance des prix à l'exportation est de 8,5% plus forte que celle des prix à l'importation.

En glissement annuel, l'indice des termes de l'échange a gagné 0,8 points soit une hausse de 1,0%. L'indice était de 85,0 points au 4<sup>ème</sup> trimestre 2013 et s'est retrouvé à 85,9 points au 4<sup>ème</sup> trimestre 2014.

**Graphique 7 : Evolution de l'Indice des Termes de l'Echange**



Source : INS

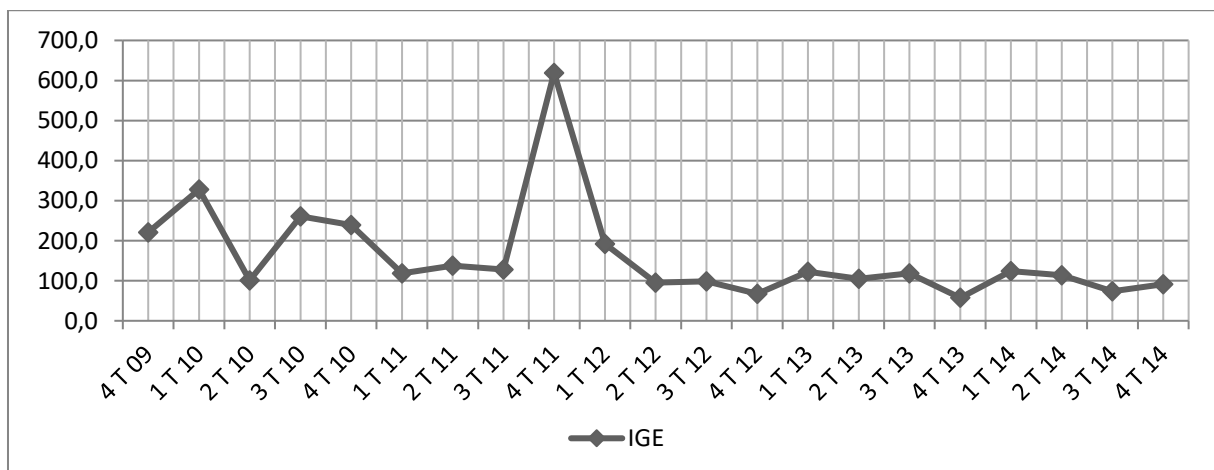
## 4.2- Indice du Gain à l'Exportation

Cet indice est le rapport de l'indice des termes de l'échange à l'indice pasche des quantités à l'exportation, il traduit les gains obtenus par le pays en exportant ses produits vers l'étranger. Un indice inférieur à cent (100) signifie un faible gain tiré des exportations.

C'est ainsi qu'au 4<sup>ème</sup> trimestre 2014, l'indice du gain à l'exportation s'est établi à 91,3 points. Il enregistre ainsi une hausse de 17,9 points soit 24,5% par rapport à son niveau du 3<sup>ème</sup> trimestre 2014 qui était de 73,4 points. Autrement dit, la croissance de l'indice des termes de l'échange est 24,5% fois plus forte que celle de l'indice des quantités à l'exportation. Cela traduit une amélioration de gain de l'échange.

Comparé au même trimestre 2013, l'indice du gain à l'exportation a connu une baisse de 33,9 points, soit 59,1%. Il était à 57,4 points au 3<sup>ème</sup> trimestre 2013 et 91,3 points à la même période de 2014.

**Graphique 8 : Indice du Gain à l'Exportation**



Source : INS

## Annexe A: Les Principaux Indices Trimestriels

	Importation			Exportation			Autres Indices	
	IPP	IVT	ILQ	IPP	IVT	ILQ	ITE	IGE
4 T 09	59,1	91,0	154,0	84,5	58,6	69,4	142,9	220,7
1 T 10	30,8	97,8	317,7	67,7	48,7	72,0	219,9	327,7
2 T 10	86,9	113,6	130,7	70,9	65,4	92,3	81,5	101,1
3 T 10	78,1	114,5	146,5	80,6	61,4	76,1	103,2	260,7
4 T 10	60,5	107,4	177,3	76,6	52,4	68,5	126,6	239,0
1 T 11	113,7	129,6	114,0	89,9	50,0	55,6	79,1	118,6
2 T 11	99,8	127,6	127,9	89,4	61,0	68,2	89,6	137,8
3 T 11	89,3	100,5	112,5	97,2	75,2	77,4	108,8	127,7
4 T 11	43,5	93,5	214,8	152,1	120,9	79,4	349,7	619,2
1 T 12	86,3	76,6	88,7	107,4	68,7	63,9	124,4	192,1
2 T 12	92,3	96,1	104,1	97,9	108,9	111,3	106,1	95,3
3 T 12	100,6	122,7	122,0	97,9	97,9	100,0	97,3	98,3
4 T 12	112,8	104,6	92,8	97,5	124,5	127,7	86,5	67,5
1 T 13	72,8	106,1	145,6	97,4	106,5	109,4	133,7	122,3
2 T 13	97,3	94,6	97,2	94,0	89,2	94,8	96,7	104,6
3 T 13	74,3	88,1	118,6	96,1	103,5	107,8	129,2	118,6
4 T 13	99,8	112,6	112,8	84,9	123,2	145,2	85,0	57,4
1 T 14	91,7	125,7	137,1	87,4	64,4	73,6	95,4	123,8
2 T 14	82,9	102,4	123,6	84,4	82,5	97,7	101,9	113,3
3 T 14	98,7	120,1	121,7	78,1	85,4	109,3	79,1	73,4
4 T 14	93,9	139,6	148,7	80,6	76,7	95,2	85,9	91,3

## Annexe B : Principaux Indices Annuels

	Importation			Exportation			AUTRES INDICES	
	IPP	IVT	ILQ	IPP	IVT	ILQ	ITE	IGE
2008	75,2	69,5	92	88,3	59,6	66,9	119	210,8
2009	39,7	80,7	227,2	88	57,9	66,3	252,4	370
2010	64,1	108,3	193,1	73,9	57	77,2	132,8	232,1
2011	86,6	112,8	142,3	107,2	76,8	70,1	156,8	250,8
2012	79,8	99,6	136	111,6	81,4	72,2	103,6	113,3
2013	86,1	100,4	118,6	93,1	105,6	114,3	111,2	100,7
2014	90,8	105,3	116,4	96,7	104,5	108,0	90,6	100,4