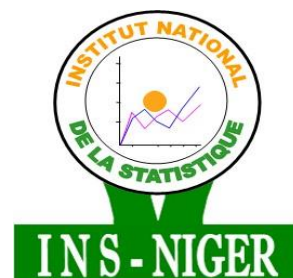


REPUBLIQUE DU NIGER
FRATERNITE-TRAVAIL-PROGRES
MINISTRE DU PLAN, DE L'AMENAGEMENT
DU TERRITOIRE ET DU DEVELOPPEMENT
COMMUNAUTAIRE

INSTITUT NATIONAL DE LA STATISTIQUE



INDICES DU COMMERCE EXTERIEUR

Edition du Premier Trimestre 2015

Mai 2015

Ce document est un produit de l'Institut National de la Statistique (INS).

Il a été préparé par :

- Monsieur Hamadou SEYNI, Chef de Service des Statistiques du Commerce Extérieur ;
- Madame Ousmane Aminata DIALLO, Service des Statistiques du Commerce Extérieur
- Monsieur Amadou ISSIFI TCHAMBOU, Service des Statistiques du Commerce Extérieur.

Il a reçu la contribution des personnes ci-après:

- Monsieur Idrissa ALICHINA KOURGUENI, Directeur Général de l'INS ;
- Monsieur Ibrahim SOUMAILA, Secrétaire Général par intérim de l'INS, membre du comité de lecture ;
- Monsieur Adamou BOUZOU, Conseiller du Directeur Général, Président du comité de lecture ;
- Monsieur Saidou DJIBO, Conseiller du Directeur Général, membre du comité de lecture ;
- Monsieur Mahamadou CHEKARAO, Directeur des Statistiques et des Etudes Economiques, membre du comité de lecture ;
- Monsieur Tassiou ALMADJIR, chef de la Division des Comptes Nationaux, membre du comité de lecture ;
- Halissa DAN AZOUMI Chargée de la Communication à l'INS, membre du comité de lecture ;
- Monsieur Amadou MOSSI DIORI, Chef de la Division des Statistiques Economiques ;
- Monsieur Issiak Balarabé MAHAMANE, membre du comité de lecture ;
- Monsieur Abdou MAINA, membre du comité de lecture ;

La reproduction de ce document a été assurée par :

- Mme Mossi ODILE ECLOU, Chef de Service Reprographie;
- Monsieur Abdoulaziz HAMANI, service reprographie;
- Monsieur Kassou ABDOUL KADER, service reprographie;
- Monsieur Ousmane DJINGAREY, service reprographie;
- Monsieur Mohamed MOUSSA, service reprographie;
- Monsieur Alhassane TAHIROU, service reprographie.

La Diffusion de ce document a été assurée par :

- Monsieur Boubacar ZAKOU, Chef de la Division de la Documentation, Diffusion et Communication;
- Madame ABDOURAHAMANE Rabi Mahamadou, Division de la Documentation, Diffusion et Communication.

Table des matières

SIGLES ET ABREVIATIONS.....	4
LISTE DES TABLEAUX.....	5
LISTE DES GRAPHIQUES.....	5
AVANT-PROPOS.....	6
NOTE METHODOLOGIQUE.....	7
1- INTRODUCTION.....	9
2- INDICES A L'EXPORTATION.....	10
2.1- Indices Synthétiques à l'Exportation.....	10
2.1.2- Indice Paache des Prix (IPP).....	11
2.1.3- Indice Laspeyres des Quantités (ILQ) à l'Exportation.....	11
2.2- Indices des Produits à l'Exportation.....	12
2.2.1- Produits Miniers.....	12
2.2.2- Produits Pétroliers.....	13
2.2.3- Animaux Vivants.....	14
2.2.4- Oignons et autres légumes.....	15
ii) L'Indice des Volumes.....	16
2.2.5 Cuirs et peaux.....	16
3. INDICES A L'IMPORTATION.....	17
3.1- Indices Synthétiques à l'Importation.....	18
3.1.1- Indice des Valeurs Totales à l'Importation.....	18
3.1.2- Indice Paasches des Prix (IPP) à l'Importation.....	19
3.1.3- Indice Laspeyres des Quantités(ILQ) à l'Importation.....	19
3.2- Indice des Produits à l'Importation.....	20
3.2.1- Combustibles et Huiles Minéraux.....	20
3.2.2- Céréales dont le Riz.....	21
3.2.3- Sel, Souffre, Chaux et Ciment.....	22
3.2.4- Médicaments.....	23
3.2.5- Lait et Crème de Lait.....	24
3.2.6- Matières Grasses Animales ou Végétales.....	25
3.2.7- Voitures, Moteurs, Cycles et Véhicules Terrestres.....	26
3.2.8- Sucres et Sucrieries.....	27
4. AUTRES INDICES DU COMMERCE EXTERIEUR.....	28
4.1-Indice des Termes de l'Echange.....	29
4.2- Indice du Gain à l'Exportation.....	29
Annexe B : Principaux Indices Annuels.....	31

SIGLES ET ABREVIATIONS

IPP Indice Paache des prix

ILQ Indice Laspeyres des Quantités

IVT Indice des Valeurs Totales

IVU Indice des Valeurs Unitaires

IQT Indice des Quantités Totales

ITE Indice des Termes de l'Echange

IGE Indice du Gain de l'Echange

Mds Milliards

RTA avec :

R = Rang

T = Trimestre

A = Année

1T14 Premier trimestre 2014

2T14 Deuxième trimestre 2014

3T14 Troisième trimestre 2014

4T14 Quatrième trimestre 2014

1T15 Premier trimestre 2015

LISTE DES TABLEAUX

Tableau 1 : Evolution des Indices Synthétiques à l'Exportation	10
Tableau 2 : Evolution des Indices à l'Exportation des Produits Miniers	13
Tableau 3 : Evolution des Indices à l'Exportation des Produits Pétroliers.....	14
Tableau 4 : Evolution des Indices à l'Exportation d'Animaux Vivants	15
Tableau 5: Evolutions des Indices à l'Exportation des Produits Oignons et autres légumes...	15
Tableau 6: Evolution des Indices de Cuirs et Peaux	16
Tableau 7: Evolution des Indices Synthétiques à l'Importation.....	18
Tableau 8: Evolutions des Indices des Combustibles et Huiles Minéraux	20
Tableau 9: Evolution des Indices à l'Importation des Céréales	21
Tableau 10: Evolution des Indices du Sel, Chaux et Ciment	22
Tableau 11: Evolution des Indices des Produits Pharmaceutiques.....	23
Tableau 12 : Evolution des Indices de Produits Laitiers	24
Tableau 13: Evolution de l'Indice des Matières Grasses Animales ou Végétales	25
Tableau 14: Evolution des Indices des Voitures et Véhicules Terrestres.....	26
Tableau 15: Evolution des Indices des Sucres et Sucreries	27

LISTE DES GRAPHIQUES

Graphique 1 : Indice des Valeurs Totales à l'Exportation	11
Graphique 2 : Evolution de l'Indice Paasches des Prix (IPP) à l'Exportation.....	11
Graphique 3 : Evolution de l'Indice Laspeyres de Quantité (ILQ) à l'Exportation.....	12
Graphique 4 : Evolution de l'Indice des Valeurs Totales à l'Importation.....	18
Graphique 5 : Evolution de l'Indice Paasche des Prix (IPP) à l'Importation.....	19
Graphique 6 : Evolution de l'Indice Laspeyres de Quantité (ILQ) à l'Importation	20
Graphique 7 : Evolution de l'Indice des Termes de l'Echange	29
Graphique 8 : Indice du Gain à l'Exportation	30

AVANT-PROPOS

De part sa mission de production statistique, l'Institut National de la Statistique (INS) met à la disposition des décideurs et utilisateurs un nouveau produit dénommé «INDICE DU COMMERCE EXTERIEUR».

Le présent document a pour objectif de présenter aux utilisateurs, l'évolution des échanges extérieurs du Niger à travers des indices du commerce extérieur. Il est centré sur l'analyse des évolutions trimestrielles et annuelles des principaux indices du commerce extérieur, notamment les indices synthétiques de valeurs totales, des quantités et des valeurs unitaires.

La présente publication à parution trimestrielle vient compléter la publication annuelle, « STATISTIQUES DU COMMERCE EXTERIEUR » et trimestrielle, « BULLETIN TRIMESTRIEL DU COMMERCE EXTERIEUR ».

Ce document pourrait contenir quelques imperfections malgré les vérifications et contrôles effectués. Aussi, l'INS accueillerait-il volontiers vos avis et suggestions afin d'améliorer la qualité des prochaines publications.

Contact

INSTITUT NATIONAL DE LA STATISTIQUE

182, Rue de la Sirba BP 13416 Niamey – Niger

Tel : +227 20 72 35 60, Fax : +227 20 72 21 74, NIF : 9617/R

<http://.stat-niger.org/statistique>, email: ins@ins.ne

Le Directeur Général

Idrissa ALICHINA KOURGUENI

NOTE METHODOLOGIQUE

Les indices de prix et de volume figurent parmi les éléments d'analyse les plus pertinents pour la gestion des politiques économiques, car permettant la description et la comparaison des variations des grandeurs économiques dans le temps et dans l'espace.

Le but principal du calcul des indices est la recherche d'un aperçu synthétique de l'évolution des phénomènes complexes, permettant ainsi de tirer des conclusions sur la situation conjoncturelle. L'élaboration des indices du commerce extérieur se situe dans ce cadre.

Cadre méthodologique

Les données utilisées pour le calcul des indices proviennent de l'extraction sous EUROTRACE. Le calcul utilise les données du commerce spécial et la **nomenclature** niveau IV du système harmonisé (SH.)

L'**année de base**, servant de comparaison des grandeurs calculées, est l'année 2012. Une période de référence est définie pour le calcul de ces indices. Il s'agit de la moyenne des quatre trimestres de l'année 2012. Par conséquent, les indices calculés (trimestriellement) au niveau de cette année ne valent pas 100, mais l'indice relatif à l'année vaut 100. Il convient alors d'utiliser le terme de période de référence. Dans cette publication quant on indique l'année de base 2012, on fait allusion à la période de référence.

L'**échantillon** a été choisi au vu de l'importance de la liste des marchandises faisant l'objet d'échange entre le Niger et le reste du monde. Les groupes de produits retenus couvrent au moins 80% de la valeur totale des importations (ou des exportations) et sont régulièrement importés (ou exportés) à partir de l'année de base et à chaque trimestre. Nous avons ainsi un taux de couverture de 94% pour les exportations et 78 % pour les importations.

Calcul des indices synthétiques

Le calcul des indices synthétiques repose sur les formules suivantes :

- **l'indice des prix** ou des valeurs moyennes (valeurs unitaires) est calculé au moyen de la formule de Paasche. C'est un indice à pondérations variables déterminées à partir des valeurs courantes ;
- **l'indice de volume** (ou de quantité) est déterminé selon la formule de Laspeyres. C'est un indice à pondérations fixes déterminées à partir des valeurs de l'année de base ;

• **l'indice des valeurs totales** est un indice simple. Il est le quotient des valeurs moyennes d'une année courante et la valeur moyenne de référence (de l'année de base).

Calcul des indices par groupe de produits

L'**indice des valeurs unitaires** pour un groupe de produits se calcule en faisant une moyenne pondérée des Indices de valeurs unitaires des produits constituant le groupe.

L'**indice des valeurs totales**, il est le quotient des valeurs moyennes d'une année courante et la valeur moyenne de référence du groupe de produits concernés.

L'**indice des quantités** est obtenu à partir des deux autres indices en effectuant le rapport entre l'indice des valeurs totales et l'indice des valeurs unitaires.

1- INTRODUCTION

Les indices de prix et de volume figurent parmi les éléments d'analyse les plus pertinents pour la gestion des politiques économiques, car permettant la description et la comparaison des variations des grandeurs économiques dans le temps et dans l'espace.

Le but principal du calcul des indices est la recherche d'un aperçu synthétique de l'évolution des phénomènes complexes, permettant ainsi de tirer des conclusions sur la situation conjoncturelle. L'élaboration des indices du commerce extérieur se situe dans ce cadre.

Parmi les données de base servant à l'établissement des statistiques du commerce extérieur, figurent les quantités (en kg) et les valeurs (en FCFA). Par contre, les prix ne font pas l'objet d'un relevé. Ainsi, l'évolution des prix ne peut être calculée que sur la base des valeurs moyennes définies comme le rapport entre la valeur et la quantité. Par abus de langage, on utilise le terme indice des prix à la place de l'indice de valeur unitaire.

Les indices synthétiques et les indices par produit ou groupe de produits sont les principaux indicateurs calculés.

Le présent document comprend quatre parties :

- au premier point, il est fait une analyse de l'évolution des indices à l'exportation;
- le deuxième point est consacré à l'analyse de l'évolution des indices à l'importation ;
- le troisième point est consacré à l'évolution d'autres indices du commerce extérieur ;
- enfin, la dernière partie est constituée d'annexes fournissant les différents indices chiffrés.

2- INDICES A L'EXPORTATION

Les indices calculés ici sont l'indice des valeurs totales, l'indice paasche des prix et l'indice laspeyres des quantités. Ces indices sont obtenus à partir des indices élémentaires des différents produits.

2.1- Indices Synthétiques à l'Exportation

En variation trimestrielle, tous les indices ont régressé. Les indices Paasche des prix (IPP), laspeyres des quantités (ILQ) et des valeurs totales (IVT) ont connu des baisses respectives de 10,3%, 12,6% et 21,6%.

En variation annuelle, les indices Paasche des prix (IPP) et des valeurs totales (IVT) ont connu des baisses respectives de 17,3% et 6,6%. Par contre, l'indice laspeyres des quantités (ILQ) a progressé de 12,9%.

Tableau 1 : Evolution des Indices Synthétiques à l'Exportation

Indices	Base 2012						
	2014				2015	Variation en %	
	1T14	2T14	3T14	4T14	1T15	Trimestrielle	annuelle
IPP	87,4	84,4	78,1	80,6	72,3	-10,3	-17,3
ILQ	73,6	97,7	109,3	95,2	83,2	-12,6	12,9
IVT	64,4	82,5	85,4	76,7	60,1	-21,6	-6,6

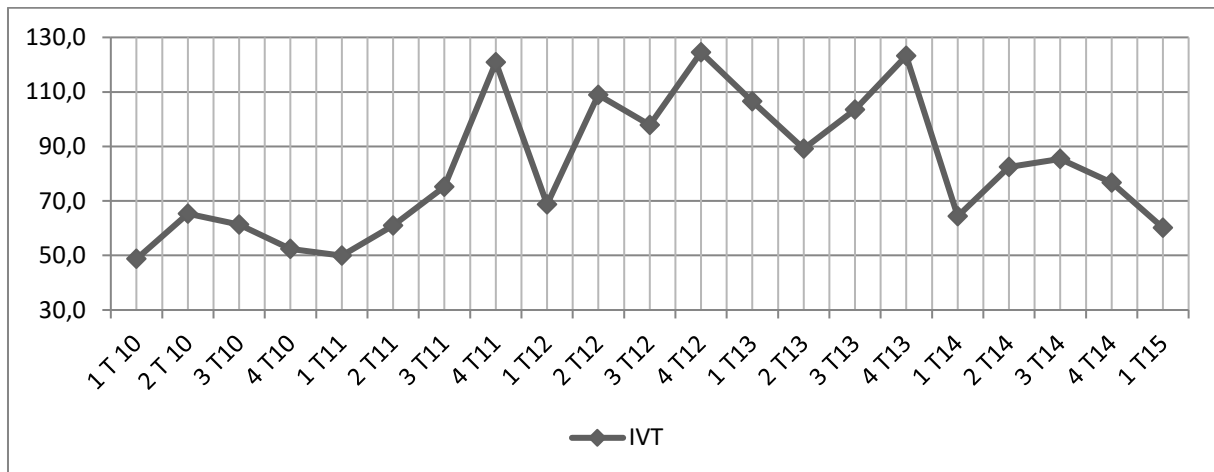
Source : INS

2.1.1- Indice des Valeurs Totales (IVT) à l'Exportation

Au premier trimestre 2015, l'indice des valeurs totales (IVT) s'est établi à 60,1 points. Il enregistre ainsi une baisse de 16,6 points, soit 21,6% par rapport à son niveau du 4^{ème} trimestre 2014 qui était de 76,7 points. Cette baisse de l'IVT à l'exportation est en liaison avec celle des valeurs des principaux produits tels que les produits miniers (-41,7%), les animaux vivants (-62,2%), les oignons et autres légumes (-43,4%) et les cuirs et peaux (-49,4%).

En glissement annuel (1^{er} trimestre 2015 par rapport au 1^{er} trimestre 2014), l'indice des valeurs totales à l'exportation a connu une baisse de 6,6% due essentiellement à la régression des valeurs d'exportation des produits pétroliers (-51,7%) et des oignons et autres légumes (-21,3%).

Graphique 1 : Indice des Valeurs Totales à l'Exportation



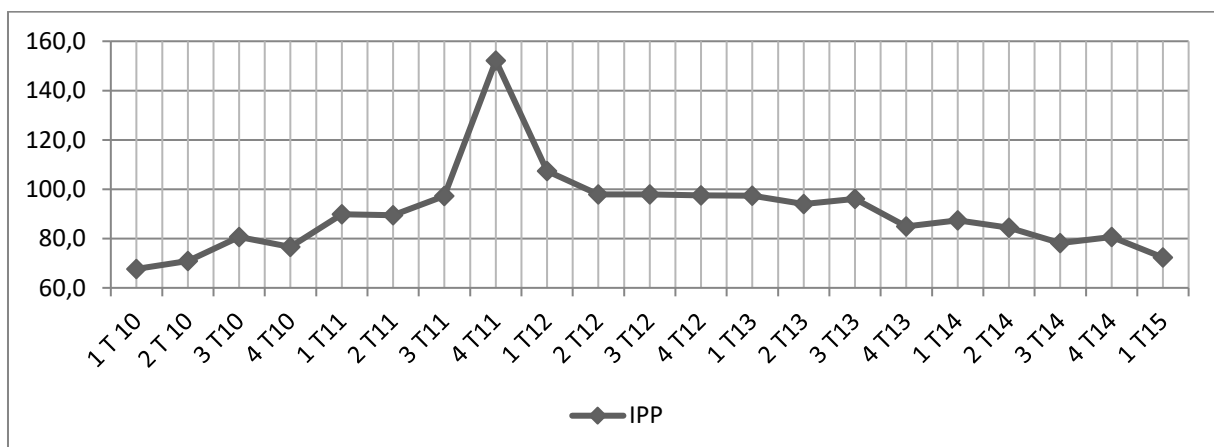
Source : INS

2.1.2- Indice Paasche des Prix (IPP)

L'indice des prix à l'exportation s'est établi à 72,3 points au 1^{er} trimestre 2015. Il enregistre ainsi une baisse de 8,3 points, soit 10,3% par rapport à son niveau du 4^{ème} trimestre 2014 qui était de 80,6 points. Cette baisse résulte de celle observée au niveau des valeurs des produits d'exportation pétroliers (-25,3%) et des produits miniers (-5,9%).

En glissement annuel (1^{er} trimestre 2015 par rapport au 1^{er} trimestre 2014), l'indice des prix à l'exportation s'est établi à 72,3 points au 1^{er} trimestre 2015. A la même période de 2014, l'indice était de 87,4 points, soit une baisse de 15,1 points (-17,3%). Cette baisse est en liaison avec celle des valeurs des produits pétroliers (-28,5%), des produits miniers (-7,3%) et des cuirs et peaux (-5,7%).

Graphique 2 : Evolution de l'Indice Paasche des Prix à l'Exportation



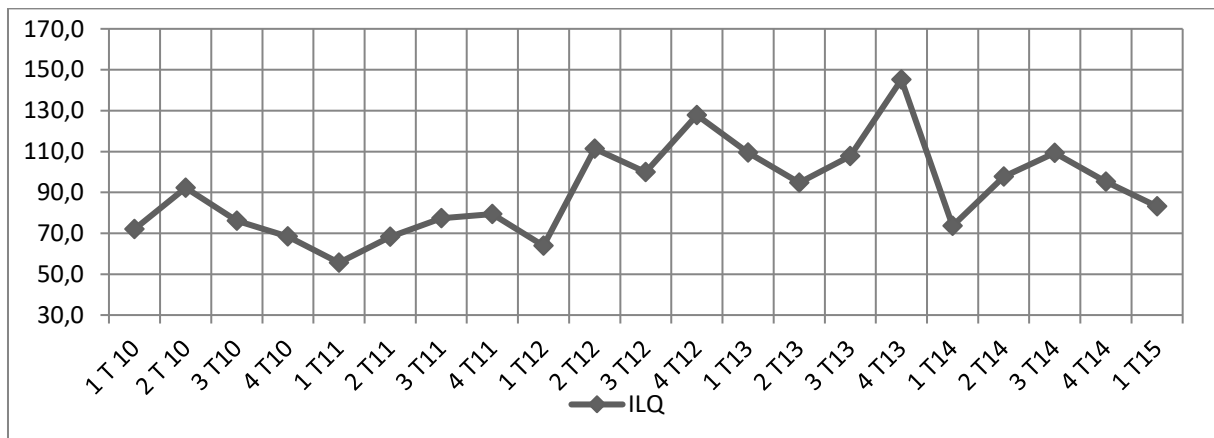
Source : INS

2.1.3- Indice Laspeyres des Quantités (ILQ) à l'Exportation

Au 1^{er} trimestre 2015, l'indice laspeyres des quantités ou l'indice des volumes s'est établi à 83,2 points contre 95,2 points au trimestre précédent, soit une baisse de 12,6% imputable à celle constatée au niveau des exportations des principaux produits tels que les produits miniers (-38,0%), les oignons et autres légumes (-43,4%) et les cuirs et peaux (-50,5%).

En glissement annuel (1^{er} trimestre 2015 par rapport au 1^{er} trimestre 2014), l'indice des volumes a connu une hausse de 12,9%. Cette hausse est en liaison avec celle des quantités d'exportation des produits tels que les produits miniers (+59,1%) et les animaux vivants (+51,2%).

Graphique 3 : Evolution de l'Indice Laspeyres de Quantité (ILQ) à l'Exportation



Source : INS

2.2- Indices des Produits à l'Exportation

2.2.1- Produits Miniers

Les produits miniers, essentiellement l'uranium et l'or constituent plus de 50% de l'ensemble des exportations du pays.

Tableau 2 : Evolution des Indices à l'Exportation des Produits Miniers**Base 2012**

Indices	2014				2015	Variation en %	
	1T14	2T14	3T14	4T14	1T15	Trimestrielle	annuelle
IVT	31,1	74,1	82,0	78,7	45,9	-41,7	47,6
IVU	81,7	83,5	74,0	80,6	75,8	-5,9	-7,3
IQT	38,0	88,8	110,9	97,6	60,5	-38,0	59,1

Source : INS

i) L'Indice des Valeurs Totales

L'indice des valeurs totales des produits miniers s'est établi à 45,9 points au 1^{er} trimestre 2015 contre 78,7 points au 4^{ème} trimestre 2014. Cet indice a perdu 32,8 points soit une baisse de 41,7%. En effet, les recettes d'exportation des produits miniers étaient de 50,6 milliards au 1^{er} trimestre 2015 contre 75,4 milliards au 4^{ème} trimestre 2014.

En variation annuelle, par rapport au 1^{er} trimestre 2014, l'indice des valeurs totales a gagné 14,8 points, soit une hausse de 47,6% des valeurs des exportations des produits miniers.

ii) L'Indice des Volumes

En variation trimestrielle, l'indice des volumes a perdu 37,1 points, soit (-38,0%), passant ainsi 97,6 points au 4^{ème} trimestre 2014 à 60,5 points au 1^{er} trimestre 2015.

En glissement annuel, l'indice des volumes est passé de 38,0 points au 1^{er} trimestre 2014 à 60,5 points au 1^{er} trimestre 2015, soit une hausse de 59,1%.

iii) L'Indice des Valeurs Unitaires

L'indice des valeurs unitaires des produits miniers s'est établi à 75,8 points au 1^{er} trimestre 2015. Il enregistre une baisse de 4,8 points, soit (-5,9%) par rapport à son niveau du 4^{ème} trimestre 2014 qui était de 80,6 points.

En variation annuelle, l'indice des valeurs unitaires enregistre une baisse de 7,3%, passant ainsi de 81,7 points au 1^{er} trimestre 2014 à 75,8 points au 1^{er} trimestre 2015.

2.2.2- Produits Pétroliers

Les produits pétroliers représentent environ 28,1% de l'ensemble des valeurs des exportations du pays au 1^{er} trimestre 2015.

Tableau 3 : Evolution des Indices à l'Exportation des Produits Pétroliers**Base 2012**

Indices	2014				2015	Variation en %	
	1T14	2T14	3T14	4T14	1T15	Trimestrielle	annuelle
IVT	187,6	106,6	114,1	66,0	90,6	37,3	-51,7
IVU	91,6	90,9	88,2	87,6	65,4	-25,3	-28,5
IQT	204,9	117,2	129,3	75,4	138,5	83,8	-32,4

Source : INS

i) L'Indice des Valeurs Totales

L'indice des valeurs totales des produits pétroliers s'est établi à 90,6 points au 1^{er} trimestre 2015 contre 66,0 points au trimestre précédent. Il a donc gagné 24,6 points soit une hausse de 37,3%.

En variation annuelle, par rapport au 1^{er} trimestre 2014, l'indice des valeurs totales a régressé de 97,0 points au 1^{er} trimestre 2015, soit une baisse de 51,7% des valeurs des exportations des produits pétroliers.

ii) L'Indice des Volumes

En variation trimestrielle, l'indice des volumes a progressé de 63,1 points, soit une hausse de 83,8%.

En glissement annuel, l'indice des volumes est passé de 204,9 points au 1^{er} trimestre 2014 à 138,5 points au 1^{er} trimestre 2015, soit une baisse de 32,4%.

iii) L'Indice des Valeurs Unitaires

L'indice des valeurs unitaires des produits pétroliers s'est établi à 65,4 points au 1^{er} trimestre 2015. Il enregistre une baisse de 25,3% par rapport à son niveau du 4^{ème} trimestre 2014 qui était de 87,6 points.

En variation annuelle, l'indice des valeurs unitaires enregistre une baisse de 28,5%, passant ainsi de 91,6 points au 1^{er} trimestre 2014 à 65,4 points au 1^{er} trimestre 2015.

2.2.3-Animaux Vivants

Tableau 4 : Evolution des Indices à l'Exportation d'Animaux Vivants**Base 2012**

Indices	2014				2015	Variation en %	
	1T14	2T14	3T14	4T14	1T15	Trimestrielle	annuelle
IVT	20,1	102,8	14,3	114,4	43,3	-62,2	115,1
IVU	74,8	70,1	137,7	65,5	106,4	62,4	42,3
IQT	26,9	146,8	10,4	174,7	40,7	-76,7	51,2

Source : INS

i) L'Indice des Valeurs Totales

L'indice des valeurs totales des animaux vivants enregistre une baisse de 62,2%, soit une régression de 71,1 points en variation trimestrielle.

En glissement annuel, l'indice des valeurs totales est passé de 20,1 points au 1^{er} trimestre 2014 à 43,3 points au 1^{er} trimestre 2015 soit une hausse de 115,1%.

ii) L'Indice des Volumes

En variation trimestrielle, l'indice des volumes a perdu 134,0 points, soit une baisse de 76,7%. Ainsi, l'indice des volumes qui était à 174,7 points au 4^{ème} trimestre 2014 s'est retrouvé à 40,7 points au 1^{er} trimestre 2015.

En glissement annuel, l'indice des volumes est passé de 26,9 points au 1^{er} trimestre 2014 à 40,7 points au 1^{er} trimestre 2015, soit une hausse de 51,2%.

iii) L'Indice des Valeurs Unitaires

L'indice des valeurs unitaires des animaux vivants s'est établi à 106,4 points au 1^{er} trimestre 2015. Il enregistre une hausse de 40,9 points, soit 62,4% par rapport à son niveau du 4^{ème} trimestre 2014 qui était de 65,5 points.

En variation annuelle, l'indice des valeurs unitaires enregistre une hausse de 42,3%, passant ainsi de 74,8 points au 1^{er} trimestre 2014 à 106,4 points au 1^{er} trimestre 2015.

2.2.4- Oignons et autres légumes**Tableau 5: Evolutions des Indices à l'Exportation des Produits Oignons et autres légumes**

Indices	2014				2015	Variation en %	
	1T14	2T14	3T14	4T14	1T15	Trimestrielle	annuelle
IVT	45,6	87,4	32,2	63,4	35,9	-43,4	-21,3
IVU	73,3	78,2	85,5	77,6	77,6	0,0	5,8
IQT	62,3	111,6	37,6	81,8	46,3	-43,4	-25,6

Source : INS

i) L'Indice des Valeurs Totales

Pour les oignons et autres légumes, l'indice des valeurs totales enregistre une baisse de 43,4%, passant de 63,4 points au 4^{ème} trimestre 2014 à 35,9 points au 1^{er} trimestre 2015.

En glissement annuel, l'indice des valeurs totales est passé de 45,6 points au 1^{er} trimestre 2014 à 35,9 points au 1^{er} trimestre 2015, soit une baisse de 21,3%.

ii) L'Indice des Volumes

Au 1^{er} trimestre 2015, l'indice des volumes s'est établi à 46,3 points. Il a enregistré ainsi une baisse de 35,5 points, soit 43,4% par rapport à son niveau du 4^{ème} trimestre 2014 qui était de 81,8 points.

En glissement annuel, l'indice des volumes est passé de 62,3 points au 1^{er} trimestre 2014 à 46,3 points au 1^{er} trimestre 2015, soit une baisse de 21,3%.

iii) L'Indice des Valeurs Unitaires

L'indice des valeurs unitaires des oignons et autres légumes s'est établi à 77,6 points au 1^{er} trimestre 2015. Il reste stable par rapport à son niveau du 4^{ème} trimestre 2014 qui était aussi de 77,6 points.

En glissement annuel, l'indice des valeurs unitaires a enregistré une hausse de 4,2 points, soit 5,8%, passant ainsi de 73,3 points au 1^{er} trimestre 2014 à 77,6 points à la même période de 2015.

2.2.5 Cuirs et peaux

Tableau 6: Evolution des Indices de Cuirs et Peaux

Indices	2014				2015	Variation en %	
	1T14	2T14	3T14	4T14	1T15	Trimestrielle	annuelle
IVT	24,9	89,7	167,3	191,0	96,6	-49,4	288,2
IVU	142,6	157,6	157,8	131,5	134,5	2,2	-5,7
IQT	17,4	56,9	106,0	145,2	71,8	-50,5	311,6

Source : INS

i) L'Indice des Valeurs Totales

L'indice des valeurs totales des cuirs et peaux enregistre une baisse de 49,4%, soit une régression de 27,5 points en variation trimestrielle.

En glissement annuel, l'indice des valeurs totales est passé de 24,9 points au 1^{er} trimestre 2014 à 96,6 points au 1^{er} trimestre 2015 soit une hausse de 71,7 points.

ii) L'Indice des Volumes

En variation trimestrielle, l'indice des volumes a perdu 73,4 points, soit une baisse de 50,5%. Ainsi, l'indice des volumes qui était à 145,2 points au 4^{ème} trimestre 2014 s'est retrouvé à 71,8 points au 1^{er} trimestre 2015.

En glissement annuel, l'indice des volumes est passé de 17,4 points au 1^{er} trimestre 2014 à 71,8 points au 1^{er} trimestre 2015, soit une hausse de 54,4 points.

iii) L'Indice des Valeurs Unitaires

L'indice des valeurs unitaires des cuirs et peaux s'est établi à 134,5 points au 1^{er} trimestre 2015. Il enregistre une hausse de 2,9 points, soit 2,2% par rapport à son niveau du 4^{ème} trimestre 2014 qui était de 131,5 points.

En variation annuelle, l'indice des valeurs unitaires enregistre une baisse de 5,7%, passant ainsi de 142,6 points au 1^{er} trimestre 2014 à 134,5 points au 1^{er} trimestre 2015.

3. INDICES A L'IMPORTATION

Les indices à l'importation présentés ici sont : l'indice des valeurs totales, l'indice pasches des prix et l'indice laspeyres des quantités. Ces indices sont obtenus à partir des indices élémentaires des différents produits.

3.1- Indices Synthétiques à l'Importation

En variation trimestrielle, l'IPP a progressé de 3,4%. Par contre, des baisses ont été observées au niveau de l'ILQ (-4,2%) et de l'IVT (-0,9%).

En variation annuelle (1^{er} trimestre 2015 par rapport au 1^{er} trimestre 2014), on observe des hausses au niveau des trois indices. Avec 5,8% pour l'IPP, 3,9% pour l'ILQ et 10,0% pour l'IVT.

Tableau 7: Evolution des Indices Synthétiques à l'Importation

Base 2012

Indices	2014				2015	Variation en %	
	1T14	2T14	3T14	4T14	1T15	Trimestrielle	annuelle
IPP	91,7	82,9	98,7	93,9	97,0	3,4	5,8
ILQ	137,1	123,6	121,7	148,7	142,5	-4,2	3,9
IVT	125,7	102,4	120,1	139,6	138,3	-0,9	10,0

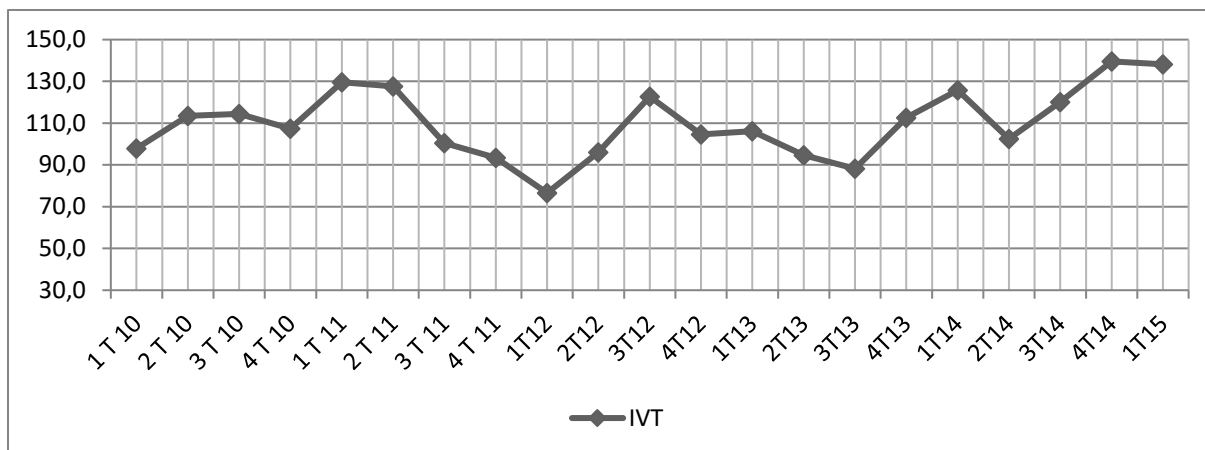
Source : INS

3.1.1- Indice des Valeurs Totales à l'Importation

Au 1^{er} trimestre 2015, l'indice des valeurs totales (IVT) s'est établi à 138,3 points. Il enregistre ainsi une baisse de 1,3 point, soit 0,9% par rapport à son niveau du 4^{ème} trimestre 2014 qui était de 139,6 points. Cette baisse de l'IVT est en liaison avec celle des valeurs des principaux produits d'importation appartenant au panier tels que les matières grasses (-42,2%), le lait et crème de lait (-23,0%) et les sucres et sucreries (-18,2%).

En glissement annuel, l'indice des valeurs totales à l'importation a connu une hausse de 10,0% due à celle des valeurs des principaux produits d'importation tels que les combustibles et huiles minéraux (+5,1%), les produits sel, soufre, chaux et ciment (+28,6%) et les voitures (+17,3%).

Graphique 4 : Evolution de l'Indice des Valeurs Totales à l'Importation



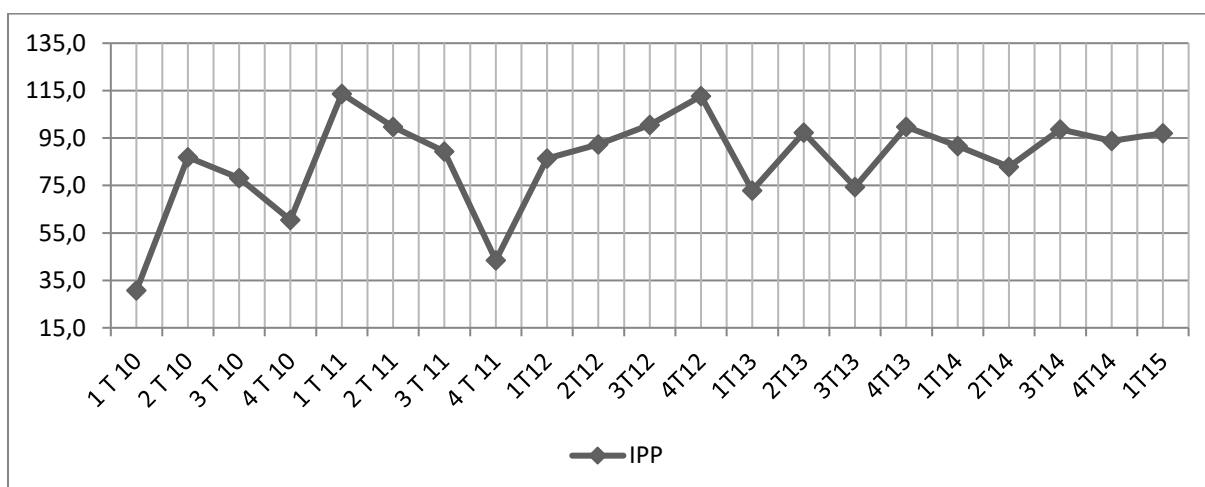
Source : INS

3.1.2- Indice Paasches des Prix (IPP) à l'Importation

L'indice paasches des prix à l'importation s'est établi à 97,0 points au 1^{er} trimestre 2015. Il enregistre ainsi une hausse de 3,2 points, soit 3,4% par rapport à son niveau du 4^{ème} trimestre 2014 qui était de 93,9 points. Cette hausse s'explique par celle des indices de valeurs unitaires à l'importation des combustibles et huiles minéraux (+88,3%), des matières grasses (+13,0%) et des voitures (+49,6).

En glissement annuel (1^{er} trimestre 2015 par rapport au 1^{er} trimestre 2014), l'indice des prix à l'importation s'est établi à 97,0 points au 1^{er} trimestre 2015, soit une hausse de 5,8%. Cette hausse est en liaison avec celle des indices des valeurs unitaires à l'importation des combustibles et huiles minéraux (+50,3%), des matières grasses (+10,4%) et des voitures (+27,1%).

Graphique 5 : Evolution de l'Indice Paasche des Prix (IPP) à l'Importation



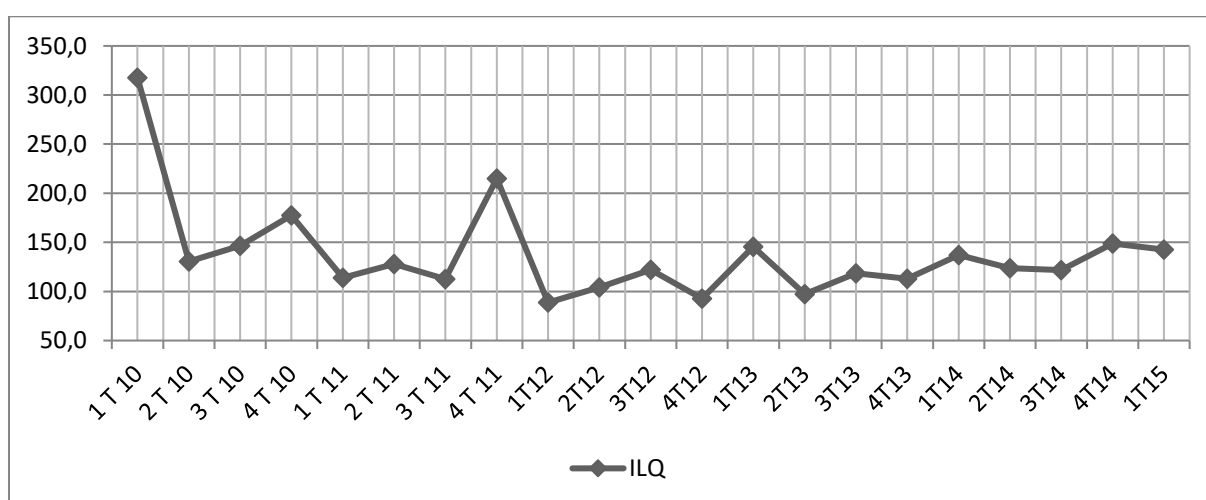
Source : INS

3.1.3- Indice Laspeyres des Quantités(ILQ) à l'Importation

Au 1^{er} trimestre 2015, l'indice laspeyres des quantités ou l'indice des volumes s'est établi à 142,5 points contre 148,7 points au trimestre précédent, soit une baisse de 4,2%. Cette baisse est imputable à celle des quantités d'importation des matières grasses (-48,9%), des combustibles et huiles minéraux (-45,0%), des médicaments (-2,9%) et des sucres et sucreries (-29,9%).

En glissement annuel, l'indice des volumes a connu une hausse de 3,9% au 1^{er} trimestre 2015 qui est due à celle des quantités d'importation du groupe de produits sel, souffre, chaux et ciment (+30,4%) et du groupe de produits lait et crème de lait (+51-3%).

Graphique 6 : Evolution de l'Indice Laspeyres de Quantité (ILQ) à l'Importation



Source : INS

3.2- Indice des Produits à l'Importation

3.2.1- Combustibles et Huiles Minéraux

Tableau 8: Evolutions des Indices des Combustibles et Huiles Minéraux

Indices	Base 2012						
	2014				2015	Variation en %	
	1T14	2T14	3T14	4T14	1T15	Trimestrielle	annuelle
IVT	125,2	125,7	109,3	127,0	131,6	3,6	5,1
IVU	75,5	49,6	62,6	60,2	113,4	88,3	50,3
IQT	165,8	253,2	174,7	210,8	116,0	-45,0	-30,1

Source : INS

i) L'Indice des Valeurs Totales

Au 1^{er} trimestre 2015, l'indice des valeurs totales des combustibles et huiles minéraux s'est établi à 131,6 points. Il enregistre ainsi une hausse de 4,6 points soit 3,6% par rapport à son niveau du 4^{ème} trimestre 2014 qui était de 127,0 points.

Comparé au 1^{er} trimestre 2014, c'est-à-dire en glissement annuel, l'indice des valeurs a gagné 6,4 points soit 5,1% au 1^{er} trimestre 2015. En effet, l'indice des valeurs totales était à 131,6 points au 1^{er} trimestre 2015 contre 125,2 points au 1^{er} trimestre 2014.

ii) L'Indice des Volumes

Au 1^{er} trimestre 2015, l'indice des volumes s'est établi à 116,0 points. Il enregistre ainsi une baisse de 94,8 points soit 45,0% par rapport à son niveau du 4^{ème} trimestre 2014 qui était de 210,8 points.

En glissement annuel, l'indice des volumes a régressé de 49,9 points soit 30,1% (avec 165,8 points au 1^{er} trimestre 2014 contre 116,0 points au 1^{er} trimestre 2015).

iii) L'Indice des Valeurs Unitaires

L'indice des valeurs unitaires s'est établi à 113,4 points au 1^{er} trimestre 2015. Il a enregistré une hausse de 53,2 points, soit 88,3% par rapport à son niveau du 4^{ème} trimestre 2014 qui était de 60,2 points.

En glissement annuel, l'indice des valeurs unitaires a enregistré une hausse de 50,3%, passant ainsi de 75,5 points au 1^{er} trimestre 2014 à 113,4 points à la même période de 2015.

3.2.2- Céréales dont le Riz

Tableau 9: Evolution des Indices à l'Importation des Céréales

Indices	Base 2012						
	2014				2015	Variation en %	
	1T14	2T14	3T14	4T14	1T15	Trimestrielle	annuelle
IVT	129,7	70,1	97,6	74,4	91,8	23,5	-29,2
IVU	91,4	78,5	91,7	87,8	86,4	-1,6	-5,5
IQT	141,9	89,3	106,4	84,7	106,3	25,5	-25,1

Source : INS

i) L'Indice des Valeurs Totales

L'indice des valeurs totales des céréales s'est établi à 91,8 points au 1^{er} trimestre 2015 contre 74,4 points au 4^{ème} trimestre 2014, entraînant ainsi une hausse de 23,5% des importations de ces produits.

En glissement annuel, c'est-à-dire comparé au même trimestre de 2014, l'indice des valeurs a régressé de 37,9 points, soit une baisse de 29,2% des valeurs d'importation des céréales au 1^{ème} trimestre 2015.

ii) L'Indice des Volumes

Au 1^{er} trimestre 2015, l'indice des volumes s'est établi à 106,3 points, enregistrant ainsi une hausse de 21,6 points, soit 25,5% par rapport à son niveau du 4^{ème} trimestre 2014 qui était de 84,7 points.

En glissement annuel, l'indice des volumes est passé de 141,9 points au 1^{er} trimestre 2014 à 106,3 points au 1^{er} trimestre 2015, soit une baisse de 25,1%.

iii) L'Indice des Valeurs Unitaires

L'indice des valeurs unitaires s'est établi à 86,4 points au 1^{er} trimestre 2015. Il a enregistré une baisse de 1,6% par rapport à son niveau du 4^{ème} trimestre 2014 qui était de 87,8 points.

En glissement annuel, l'indice des valeurs unitaires a enregistré une baisse de 5,5%, passant ainsi de 91,4 points au 1^{er} trimestre 2014 à 86,4 points au 1^{er} trimestre 2015.

3.2.3- Sel, Souffre, Chaux et Ciment

Tableau 10: Evolution des Indices du Sel, Chaux et Ciment

Indices	Base 2012						
	2014				2015	Variation en %	
	1T14	2T14	3T14	4T14	1T15	Trimestrielle	annuelle
IVT	124,0	120,4	167,6	151,6	159,4	5,2	28,6
IVU	103,5	131,7	105,1	103,3	96,9	-6,3	-6,4
IQT	119,8	91,5	159,5	146,7	164,6	12,2	37,4

Source : INS

i) L'Indice des Valeurs Totales

Au 1^{er} trimestre 2015, l'indice des valeurs totales du groupe de produits sel, soufre, chaux et ciment s'est établi à 159,4 points. Il enregistre ainsi une hausse de 5,2% par rapport à son niveau du 4^{ème} trimestre 2014, qui était de 151,6 points.

Comparé au même trimestre 2014 c'est-à-dire en variation annuelle, l'indice des valeurs a progressé de 28,6% relativement avec les valeurs d'importation du groupe de produits sel, soufre, chaux et ciment.

ii) L'Indice des Volumes

Au 1^{er} trimestre 2015, l'indice des volumes s'est établi à 164,6 points, enregistrant ainsi une hausse de 17,9 points, soit 12,2% par rapport à son niveau du 4^{ème} trimestre 2014 qui était de 146,7 points.

En glissement annuel, l'indice des volumes a gagné 44,8 points soit 37,4 %.

iii) L'Indice des Valeurs Unitaires

L'indice des valeurs unitaires s'est établi à 96,9 points au 1^{er} trimestre 2015. Il a enregistré une baisse de 6,3% par rapport à son niveau du 4^{ème} trimestre 2014, qui était de 103,3 points.

En glissement annuel, l'indice des valeurs unitaires a connu une baisse de 6,4% avec 96,9 points au 1^{er} trimestre 2015 contre 103,5 points au 1^{er} trimestre 2014.

3.2.4- Médicaments

Tableau 11: Evolution des Indices des Produits Pharmaceutiques

Indices	Base 2012						
	2014				2015	Variation en %	
	1T14	2T14	3T14	4T14	1T15	Trimestrielle	annuelle
IVT	167,0	115,4	124,1	104,5	128,5	23,0	-23,1
IVU	208,9	199,4	140,3	168,5	165,5	-1,8	-20,8
IQT	80,0	57,9	88,5	62,0	77,6	25,2	-2,9

Source : INS

i) L'Indice des Valeurs Totales

L'indice des valeurs totales des médicaments s'est établi à 128,5 points au 1^{er} trimestre 2015 contre 104,5 points au 4^{ème} trimestre 2014, soit une hausse de 23,0% des importations de produits pharmaceutiques.

En glissement annuel, c'est-à-dire comparé au même trimestre de 2014, l'indice des valeurs a perdu 35,4 points, soit une baisse de 28,6% des valeurs des importations de médicaments au 1^{er} trimestre 2014.

ii) L'Indice des Volumes

Au 1^{er} trimestre 2015, l'indice des volumes s'est établi à 77,6 points. Il enregistre ainsi une hausse de 15,6 points, soit 25,2% par rapport à son niveau du 4^{ème} trimestre 2014, qui était de 62,0 points.

En glissement annuel, l'indice des volumes a régressé de 2,3 points soit une diminution de 2,9% du volume des importations des produits pharmaceutiques.

iii) L'indice des Valeurs Unitaires

L'indice des Valeurs Unitaires s'est établi à 165,5 points au 1^{er} trimestre 2015. Il enregistre une baisse de 3,0 points, soit 1,8 % par rapport à son niveau du 4^{ème} trimestre 2014, qui était de 168,5 points.

En glissement annuel, l'indice des valeurs unitaires enregistre une baisse de 20,8%, passant ainsi de 208,9 points au 1^{er} trimestre 2014 à 165,5 points au 1^{er} trimestre 2015.

3.2.5- Lait et Crème de Lait

Tableau 12 : Evolution des Indices de Produits Laitiers

Indices	Base 2012						
	2014				2015	Variation en %	
	1T14	2T14	3T14	4T14	1T15	Trimestrielle	annuelle
IVT	115,1	156,7	127,0	143,9	110,8	-23,0	-3,7
IVU	131,1	132,0	98,2	95,7	83,4	-12,8	-36,4
IQT	87,7	118,7	129,3	150,3	132,7	-11,7	51,3

Source : INS

i) L'Indice des Valeurs Totales

Au 1^{er} trimestre 2015, l'indice des valeurs totales des produits laitiers s'est établi à 110,8 points. Il enregistre ainsi une baisse de 33,1 points, soit 23,0% par rapport à son niveau du 4^{ème} trimestre 2014 qui était de 143,9 points.

Comparé au même trimestre de 2014, c'est-à-dire en glissement annuel, l'indice des valeurs a perdu 4,3 points, soit 3,7% des valeurs des importations de produits laitiers.

ii) L'Indice des Volumes

L'indice des volumes des produits laitiers a enregistré une baisse de 11,7% en variation trimestrielle, passant ainsi de 150,3 points au 4^{ème} trimestre 2014 à 132,7 points au 1^{er} trimestre 2015.

En glissement annuel, l'indice des volumes a progressé de 45,0 points au 1^{er} trimestre 2015, soit une hausse de 51,3% des quantités d'importation par rapport au 1^{er} trimestre 2014.

iii) L'Indice des Valeurs Unitaires

L'indice des valeurs unitaires s'est établi à 83,4 points au 1^{er} trimestre 2015 contre 95,7 points au 4^{ème} trimestre 2014, soit une régression de 12,8%.

En glissement annuel, l'indice des valeurs unitaires a enregistré une baisse de 36,4% au 1^{er} trimestre 2015 comparé à la même période de 2014.

3.2.6- Matières Grasses Animales ou Végétales

Tableau 13: Evolution de l'Indice des Matières Grasses Animales ou Végétales

Base 2012

Indices	2014				2015	Variation en %	
	1T14	2T14	3T14	4T14	1T15	Trimestrielle	annuelle
IVT	117,9	95,8	125,1	170,9	98,8	-42,2	-16,2
IVU	123,8	109,6	120,9	120,9	136,7	13,0	10,4
IQT	95,2	87,4	103,5	141,4	72,3	-48,9	-24,0

Source : INS

i) L'Indice des Valeurs Totales

En variation trimestrielle, la régression de 42,2% de l'indice des valeurs totales correspond à une baisse de 72,1 points au 1^{er} trimestre 2015 (98,8 points au 1^{er} trimestre 2015 contre 170,9 points au 4^{ème} trimestre 2014).

En glissement annuel, l'indice des valeurs totales a perdu 19,1 points au 1^{er} trimestre 2015, soit une baisse de 16,2% des importations des matières grasses animales ou végétales par rapport au 1^{er} trimestre 2014.

ii) L'Indice des Volumes

Au 1^{er} trimestre 2015, l'indice des volumes s'est établi à 72,3 points. Il enregistre ainsi une baisse de 69,1 points soit 48,9% par rapport à son niveau du 4^{ème} trimestre 2014 qui était de 141,4 points.

En glissement annuel, l'Indice des Volumes a régressé de 24,0%, perdant ainsi 22,9 points. Il était à 95,2 points au 1^{er} trimestre 2014 et est passé à 72,3 points au 1^{er} trimestre 2015.

iii) L'indice des Valeurs Unitaires

L'indice des valeurs unitaires s'est établi à 136,7 points au 1^{er} trimestre 2015. Il enregistre ainsi une hausse de 15,7 points soit 13,0% par rapport à son niveau du 4^{ème} trimestre 2014 qui était de 120,9 points.

En glissement annuel, cet indice a gagné 12,8 points, soit 10,4%, passant ainsi de 123,8 points au 1^{er} trimestre 2014 à 136,7 points au 1^{er} trimestre 2015.

3.2.7- Voitures, Moteurs, Cycles et Véhicules Terrestres

Tableau 14: Evolution des Indices des Voitures et Véhicules Terrestres

Indices	Base 2012						
	2014				2015	Variation en %	
	1T14	2T14	3T14	4T14	1T15	Trimestrielle	annuelle
IVT	145,6	84,5	157,1	122,1	170,8	39,8	17,3
IVU	124,3	101,9	119,6	105,6	158,0	49,6	27,1
IQT	117,2	82,9	131,4	115,6	108,1	-6,5	-7,8

Source : INS

i) L'Indice des Valeurs Totales

Au 1^{er} trimestre 2015, l'indice des valeurs totales s'est établi à 170,8 points. Il enregistre ainsi une hausse de 48,6 points, soit 39,8% par rapport à son niveau du 4^{ème} trimestre 2014 qui était de 122,1 points.

En glissement annuel (comparé au même trimestre de 2014), l'indice des valeurs totales a gagné 25,1 points, soit une hausse de 17,3% des valeurs des importations au 1^{er} trimestre 2015.

ii) L'Indice des Volumes

L'indice des volumes a enregistré une baisse trimestrielle de 7,6 points, passant ainsi de 115,6 points au 4^{ème} trimestre 2014 à 108,1 points au 1^{er} trimestre 2015. Cette baisse représente 6,5% des quantités d'importation des voitures.

En glissement annuel, l'indice des volumes a régressé de 9,1 points, soit 7,8% au 1^{er} trimestre 2015 par rapport à la même période de 2014.

iii) L'Indice des Valeurs Unitaires

L'indice des valeurs unitaires s'est établi à 158,0 points au 1^{er} trimestre 2015 contre 105,6 points au 4^{ème} trimestre 2014, soit une baisse de 49,6%.

En glissement annuel, l'indice des valeurs unitaires a enregistré une hausse de 27,1%. Cet indice était à 124,3 points au 1^{er} trimestre 2014 et est passé à 158,0 au 1^{er} trimestre 2015.

3.2.8- Sucres et Sucrieries

Tableau 15: Evolution des Indices des Sucres et Sucrieries

Indices	Base 2012						
	2014				2015	Variation en %	
	1T14	2T14	3T14	4T14	1T15	Trimestrielle	annuelle
IVT	103,2	122,2	73,2	89,9	73,5	-18,2	-28,8
IVU	102,3	103,6	111,0	112,8	104,0	-7,8	1,7
IQT	100,9	118,0	65,9	79,7	70,7	-11,3	-29,9

Source : INS

i) L'Indice des Valeurs Totales

Au 1^{er} trimestre 2015, l'indice des valeurs totales s'est établi à 73,5 points. Il enregistre ainsi une baisse de 16,3 points, soit 18,2% par rapport à son niveau du 4^{ème} trimestre 2014 qui était de 89,9 points.

Comparé au même trimestre de 2014, l'Indice des Valeurs totales a régressé de 29,7 points, soit une baisse de 28,8% des valeurs d'importation au 1^{er} trimestre 2015.

ii) L'Indice des Volumes

L'indice des volumes a enregistré une baisse trimestrielle de 9,0 points, passant ainsi de 79,7 points au 4^{ème} trimestre 2014 à 70,7 points au 1^{er} trimestre 2015. Cette hausse représente 11,3% des quantités d'importation du groupe de produits sucres et sucreries.

En glissement annuel, l'indice des volumes a régressé de 29,9 %. Cet indice a perdu 30,2 points au 1^{er} trimestre 2015 par rapport à la même période de 2014.

iii) L'Indice des Valeurs Unitaires

L'indice des valeurs unitaires s'est établi à 104,0 points au 1^{er} trimestre 2015 contre 112,8 points au 4^{ème} trimestre 2014, soit une baisse de 7,8%.

En glissement annuel, l'indice des valeurs unitaires a enregistré une hausse de 1,7%, passant ainsi de 102,3 points au 1^{er} trimestre 2014 à 104,0 points au 1^{er} trimestre 2015.

4. AUTRES INDICES DU COMMERCE EXTERIEUR

D'autres indices sont calculés afin de compléter les informations fournies par les indices précédemment analysés. Il s'agit de l'indice des termes de l'échange (ITE) et de l'indice du gain de l'échange (IGE).

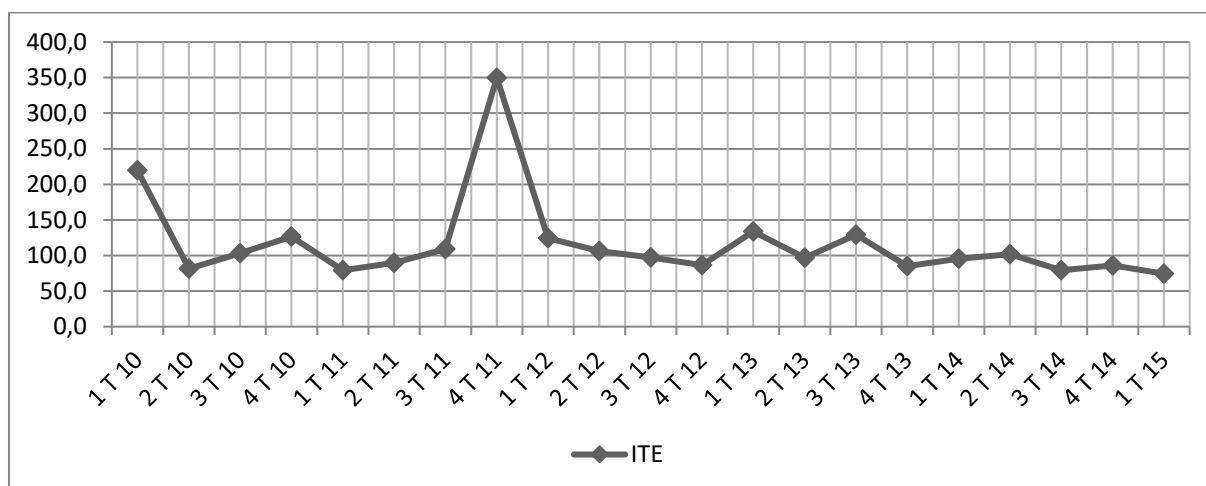
4.1-Indice des Termes de l'Echange

Les termes de l'échange correspondent au quotient de l'indice pasche des prix à l'exportation et de l'indice pasche des prix à l'importation. Ils indiquent les variations des conditions de concurrence entre le marché intérieur et le marché extérieur.

Au 1^{er} trimestre 2015, l'indice des termes de l'échange s'est établi à 74,5 points. Il enregistre ainsi une baisse de 11,3 points, soit 13,2% par rapport à son niveau du 4^{ème} trimestre 2014 qui était de 85,9 points. Autrement dit, la baisse des prix à l'exportation est 13,2% plus forte que celle des prix à l'importation.

En glissement annuel, l'indice des termes de l'échange a perdu 20,9 points, soit une baisse de 21,9%. L'indice était de 95,4 points au 1^{er} trimestre 2014 et s'est retrouvé à 74,5 points au 1^{er} trimestre 2015.

Graphique 7 : Evolution de l'Indice des Termes de l'Echange



Source : INS

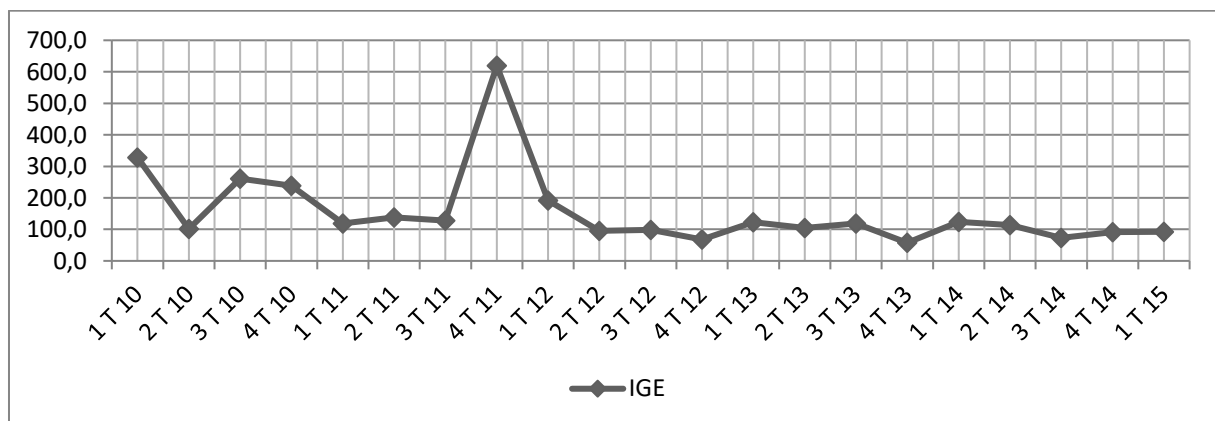
4.2- Indice du Gain à l'Exportation

Cet indice est le rapport de l'indice des termes de l'échange à l'indice pasche des quantités à l'exportation, il traduit les gains obtenus par le pays en exportant ses produits vers l'étranger. Un indice inférieur à cent (100) signifie un faible gain tiré des exportations.

C'est ainsi qu'au 1^{er} trimestre 2015, l'indice du gain à l'exportation s'est établi à 92,3 points. Il enregistre ainsi une hausse de 1,0 point soit 1,1% par rapport à son niveau du 4^{ème} trimestre 2014 qui était de 91,3 points. Autrement dit, la croissance de l'indice des termes de l'échange est 1,1% fois plus forte que celle de l'indice des quantités à l'exportation. Cela traduit une amélioration du gain de l'échange.

Comparé au même trimestre 2014, l'indice du gain à l'exportation a connu une baisse de 31,5 points, soit 25,4%. Il était à 123,8 points au 1^{er} trimestre 2014 et 92,3 points à la même période de 2015.

Graphique 8 : Indice du Gain à l'Exportation



Source : INS

Annexe A: Les Principaux Indices Trimestriels

	Importation			Exportation			Autres Indices	
	IPP	IVT	ILQ	IPP	IVT	ILQ	ITE	IGE
4 T 09	59,1	91	154	84,5	58,6	69,4	142,9	220,7
1 T 10	30,8	97,8	317,7	67,7	48,7	72	219,9	327,7
2 T 10	86,9	113,6	130,7	70,9	65,4	92,3	81,5	101,1
3 T 10	78,1	114,5	146,5	80,6	61,4	76,1	103,2	260,7
4 T 10	60,5	107,4	177,3	76,6	52,4	68,5	126,6	239
1 T 11	113,7	129,6	114	89,9	50	55,6	79,1	118,6
2 T 11	99,8	127,6	127,9	89,4	61	68,2	89,6	137,8
3 T 11	89,3	100,5	112,5	97,2	75,2	77,4	108,8	127,7
4 T 11	43,5	93,5	214,8	152,1	120,9	79,4	349,7	619,2
1 T 12	86,3	76,6	88,7	107,4	68,7	63,9	124,4	192,1
2 T 12	92,3	96,1	104,1	97,9	108,9	111,3	106,1	95,3
3 T 12	100,6	122,7	122	97,9	97,9	100	97,3	98,3
4 T 12	112,8	104,6	92,8	97,5	124,5	127,7	86,5	67,5
1 T 13	72,8	106,1	145,6	97,4	106,5	109,4	133,7	122,3
2 T 13	97,3	94,6	97,2	94	89,2	94,8	96,7	104,6
3 T 13	74,3	88,1	118,6	96,1	103,5	107,8	129,2	118,6
4 T 13	99,8	112,6	112,8	84,9	123,2	145,2	85,0	57,4
1 T 14	91,7	125,7	137,1	87,4	64,4	73,6	95,4	123,8
2 T 14	82,9	102,4	123,6	84,4	82,5	97,7	101,9	113,3
3 T 14	98,7	120,1	121,7	78,1	85,4	109,3	79,1	73,4
4 T 14	93,9	139,6	148,7	80,6	76,7	95,2	85,9	91,3
1 T 15	97,0	138,3	142,5	72,3	60,1	83,2	74,5	92,3

Annexe B : Principaux Indices Annuels

	Importation			Exportation			AUTRES INDICES	
	IPP	IVT	ILQ	IPP	IVT	ILQ	ITE	IGE
2008	75,2	69,5	92	88,3	59,6	66,9	119	210,8
2009	39,7	80,7	227,2	88	57,9	66,3	252,4	370
2010	64,1	108,3	193,1	73,9	57	77,2	132,8	232,1
2011	86,6	112,8	142,3	107,2	76,8	70,1	156,8	250,8
2012	79,8	99,6	136	111,6	81,4	72,2	103,6	113,3
2013	86,1	100,4	118,6	93,1	105,6	114,3	111,2	100,7
2014	90,8	105,3	116,4	96,7	104,5	108,0	90,6	100,4