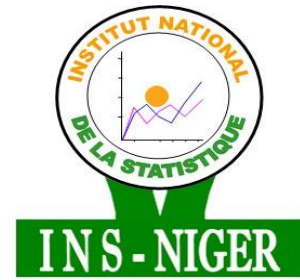


REPUBLIQUE DU NIGER  
FRATERNITE-TRAVAIL-PROGRES  
MINISTERE DE L'ECONOMIE ET DES FINANCES

-----  
INSTITUT NATIONAL DE LA STATISTIQUE



# INDICES DU COMMERCE EXTERIEUR

Edition du Deuxième Trimestre 2015

*Août 2015*

**Ce document est un produit de l'Institut National de la Statistique (INS).**

**Il a été préparé par :**

- Monsieur Hamadou SEYNI, Chef de Service des Statistiques du Commerce Extérieur ;
- Madame Ousmane Aminata DIALLO, Service des Statistiques du Commerce Extérieur
- Monsieur Amadou ISSIFI TCHAMBOU, Service des Statistiques du Commerce Extérieur.

**Il a reçu la contribution des personnes ci-après:**

- Monsieur Idrissa ALICHINA KOURGUENI, Directeur Général de l'INS ;
- Monsieur Ibrahim SOUMAILA, Secrétaire Général par intérim de l'INS, membre du comité de lecture ;
- Monsieur Adamou BOUZOU, Conseiller du Directeur Général, Président du comité de lecture ;
- Monsieur Saidou DJIBO, Conseiller du Directeur Général, membre du comité de lecture ;
- Monsieur Mahamadou CHEKARAO, Directeur des Statistiques et des Etudes Economiques, membre du comité de lecture ;
- Monsieur Tassiou ALMADJIR, chef de la Division des Comptes Nationaux, membre du comité de lecture ;
- Halissa DAN AZOUMI Chargée de la Communication à l'INS, membre du comité de lecture ;
- Monsieur Amadou MOSSI DIORI, Chef de la Division des Statistiques Economiques ;
- Monsieur Issiak Balarabé MAHAMANE, membre du comité de lecture ;
- Monsieur Abdou MAINA, membre du comité de lecture ;

**La reproduction de ce document a été assurée par :**

- Mme Mossi ODILE ECLOU, Chef de Service Reprographie;
- Monsieur Abdoulaziz HAMANI, service reprographie;
- Monsieur Kassou ABDOUL KADER, service reprographie;
- Monsieur Ousmane DJINGAREY, service reprographie;
- Monsieur Mohamed MOUSSA, service reprographie;
- Monsieur Alhassane TAHIROU, service reprographie.

**La Diffusion de ce document a été assurée par :**

- Monsieur Boubacar ZAKOU, Chef de la Division de la Documentation, Diffusion et Communication;
- Madame ABDOURAHAMANE Rabi Mahamadou, Division de la Documentation, Diffusion et Communication.

## Table des matières

SIGLES ET ABREVIATIONS.....	4
LISTE DES TABLEAUX.....	5
LISTE DES GRAPHIQUES.....	5
AVANT-PROPOS.....	6
NOTE METHODOLOGIQUE.....	7
1- INTRODUCTION.....	9
2- INDICES A L'EXPORTATION.....	10
2.1- Indices Synthétiques à l'Exportation.....	10
2.1.2- Indice Paache des Prix (IPP).....	11
2.1.3- Indice Laspeyres des Quantités (ILQ) à l'Exportation.....	11
2.2- Indices des Produits à l'Exportation.....	12
2.2.1- Produits Miniers.....	12
2.2.2- Produits Pétroliers.....	14
2.2.3- Animaux Vivants.....	15
2.2.4- Oignons et autres légumes.....	16
ii) L'Indice des Volumes.....	16
2.2.5 Cuirs et peaux.....	17
3. INDICES A L'IMPORTATION.....	18
3.1- Indices Synthétiques à l'Importation.....	18
3.1.1- Indice des Valeurs Totales à l'Importation.....	18
3.1.2- Indice Paasches des Prix (IPP) à l'Importation.....	19
3.1.3- Indice Laspeyres des Quantités(ILQ) à l'Importation.....	20
3.2- Indice des Produits à l'Importation.....	21
3.2.1- Combustibles et Huiles Minéraux.....	21
3.2.2- Céréales dont le Riz.....	22
3.2.3- Sel, Souffre, Chaux et Ciment.....	23
3.2.4- Médicaments.....	24
3.2.5- Lait et Crème de Lait.....	25
3.2.6- Matières Grasses Animales ou Végétales.....	26
3.2.7- Voitures, Moteurs, Cycles et Véhicules Terrestres.....	27
3.2.8- Sucres et Sucrieries.....	28
4. AUTRES INDICES DU COMMERCE EXTERIEUR.....	29
4.1-Indice des Termes de l'Echange.....	29
4.2- Indice du Gain à l'Exportation.....	30
Annexe B : Principaux Indices Annuels.....	31

## **SIGLES ET ABREVIATIONS**

IPP Indice Paache des prix

ILQ Indice Laspeyres des Quantités

IVT Indice des Valeurs Totales

IVU Indice des Valeurs Unitaires

IQT Indice des Quantités Totales

ITE Indice des Termes de l'Echange

IGE Indice du Gain de l'Echange

Mds Milliards

**RTA** avec :

**R** = Rang

**T** = Trimestre

**A** = Année

2T14 Deuxième trimestre 2014

3T14 Troisième trimestre 2014

4T14 Quatrième trimestre 2014

1T15 Premier trimestre 2015

2T15 Deuxième trimestre 2015

## **LISTE DES TABLEAUX**

Tableau 1 : Evolution des Indices Synthétiques à l'Exportation .....	10
Tableau 2 : Evolution des Indices à l'Exportation des Produits Miniers .....	13
Tableau 3 : Evolution des Indices à l'Exportation des Produits Pétroliers.....	14
Tableau 4 : Evolution des Indices à l'Exportation d'Animaux Vivants .....	15
Tableau 5: Evolutions des Indices à l'Exportation des Produits Oignons et autres légumes...	16
Tableau 6: Evolution des Indices de Cuirs et Peaux .....	17
Tableau 7: Evolution des Indices Synthétiques à l'Importation.....	18
Tableau 8: Evolutions des Indices des Combustibles et Huiles Minéraux .....	21
Tableau 9: Evolution des Indices à l'Importation des Céréales .....	22
Tableau 10: Evolution des Indices du Sel, Chaux et Ciment .....	23
Tableau 11: Evolution des Indices des Produits Pharmaceutiques.....	24
Tableau 12 : Evolution des Indices de Produits Laitiers .....	25
Tableau 13: Evolution de l'Indice des Matières Grasses Animales ou Végétales .....	26
Tableau 14: Evolution des Indices des Voitures et Véhicules Terrestres.....	27
Tableau 15: Evolution des Indices des Sucres et Sucreries .....	28

## **LISTE DES GRAPHIQUES**

Graphique 1 : Indice des Valeurs Totales à l'Exportation .....	11
Graphique 2 : Evolution de l'Indice Paasches des Prix (IPP) à l'Exportation.....	11
Graphique 3 : Evolution de l'Indice Laspeyres de Quantité (ILQ) à l'Exportation.....	12
Graphique 4 : Evolution de l'Indice des Valeurs Totales à l'Importation.....	19
Graphique 5 : Evolution de l'Indice Paasche des Prix (IPP) à l'Importation.....	20
Graphique 6 : Evolution de l'Indice Laspeyres de Quantité (ILQ) à l'Importation .....	20
Graphique 7 : Evolution de l'Indice des Termes de l'Echange .....	29
Graphique 8 : Indice du Gain à l'Exportation .....	30

## **AVANT-PROPOS**

De par sa mission de production statistique, l'Institut National de la Statistique (INS) met à la disposition des décideurs et utilisateurs un nouveau produit dénommé «INDICE DU COMMERCE EXTERIEUR».

Le présent document a pour objectif de présenter aux utilisateurs, l'évolution des échanges extérieurs du Niger à travers des indices du commerce extérieur. Il est centré sur l'analyse des évolutions trimestrielles et annuelles des principaux indices du commerce extérieur, notamment les indices synthétiques de valeurs totales, des quantités et des valeurs unitaires.

La présente publication à parution trimestrielle vient compléter la publication annuelle, « STATISTIQUES DU COMMERCE EXTERIEUR » et trimestrielle, « BULLETIN TRIMESTRIEL DU COMMERCE EXTERIEUR ».

Ce document pourrait contenir quelques imperfections malgré les vérifications et contrôles effectués. Aussi, l'INS accueillerait-il volontiers vos avis et suggestions afin d'améliorer la qualité des prochaines publications.

### Contact

INSTITUT NATIONAL DE LA STATISTIQUE

182, Rue de la Sirba BP 13416 Niamey – Niger

Tel : +227 20 72 35 60, Fax : +227 20 72 21 74, NIF : 9617/R

<http://.stat-niger.org/statistique>, email: [ins@ins.ne](mailto:ins@ins.ne)

**Le Directeur Général**

**Idrissa ALICHINA KOURGUENI**

## NOTE METHODOLOGIQUE

Les indices de prix et de volume figurent parmi les éléments d'analyse les plus pertinents pour la gestion des politiques économiques, car permettant la description et la comparaison des variations des grandeurs économiques dans le temps et dans l'espace.

Le but principal du calcul des indices est la recherche d'un aperçu synthétique de l'évolution des phénomènes complexes, permettant ainsi de tirer des conclusions sur la situation conjoncturelle. L'élaboration des indices du commerce extérieur se situe dans ce cadre.

### Cadre méthodologique

**Les données** utilisées pour le calcul des indices proviennent de l'extraction sous EUROTRACE. Le calcul utilise les données du commerce spécial et la **nomenclature** niveau IV du système harmonisé (SH.)

L'**année de base**, servant de comparaison des grandeurs calculées, est l'année 2012. Une période de référence est définie pour le calcul de ces indices. Il s'agit de la moyenne des quatre trimestres de l'année 2012. Par conséquent, les indices calculés (trimestriellement) au niveau de cette année ne valent pas 100, mais l'indice relatif à l'année vaut 100. Il convient alors d'utiliser le terme de période de référence. Dans cette publication quand on indique l'année de base 2012, on fait allusion à la période de référence.

L'**échantillon** a été choisi au vu de l'importance de la liste des marchandises faisant l'objet d'échange entre le Niger et le reste du monde. Les groupes de produits retenus couvrent au moins 80% de la valeur totale des importations (ou des exportations) et sont régulièrement importés (ou exportés) à partir de l'année de base et à chaque trimestre. Nous avons ainsi un taux de couverture de 94% pour les exportations et 78 % pour les importations.

### Calcul des indices synthétiques

Le calcul des indices synthétiques repose sur les formules suivantes :

- **l'indice des prix** ou des valeurs moyennes (valeurs unitaires) est calculé au moyen de la formule de Paasche. C'est un indice à pondérations variables déterminées à partir des valeurs courantes ;
- **l'indice de volume** (ou de quantité) est déterminé selon la formule de Laspeyres. C'est un indice à pondérations fixes déterminées à partir des valeurs de l'année de base ;

• **l'indice des valeurs totales** est un indice simple. Il est le quotient des valeurs moyennes d'une année courante et la valeur moyenne de référence (de l'année de base).

**Calcul des indices par groupe de produits**

L'**indice des valeurs unitaires** pour un groupe de produits se calcule en faisant une moyenne pondérée des Indices de valeurs unitaires des produits constituant le groupe.

L'**indice des valeurs totales**, il est le quotient des valeurs moyennes d'une année courante et la valeur moyenne de référence du groupe de produits concernés.

L'**indice des quantités** est obtenu à partir des deux autres indices en effectuant le rapport entre l'indice des valeurs totales et l'indice des valeurs unitaires.



## 1- INTRODUCTION

Les indices de prix et de volume figurent parmi les éléments d'analyse les plus pertinents pour la gestion des politiques économiques, car permettant la description et la comparaison des variations des grandeurs économiques dans le temps et dans l'espace.

Le but principal du calcul des indices est la recherche d'un aperçu synthétique de l'évolution des phénomènes complexes, permettant ainsi de tirer des conclusions sur la situation conjoncturelle. L'élaboration des indices du commerce extérieur se situe dans ce cadre.

Parmi les données de base servant à l'établissement des statistiques du commerce extérieur, figurent les quantités (en kg) et les valeurs (en FCFA). Par contre, les prix ne font pas l'objet d'un relevé. Ainsi, l'évolution des prix ne peut être calculée que sur la base des valeurs moyennes définies comme le rapport entre la valeur et la quantité. Par abus de langage, on utilise le terme indice des prix à la place de l'indice de valeur unitaire.

Les indices synthétiques et les indices par produit ou groupe de produits sont les principaux indicateurs calculés.

Le présent document comprend quatre parties :

- au premier point, il est fait une analyse de l'évolution des indices à l'exportation;
- le deuxième point est consacré à l'analyse de l'évolution des indices à l'importation ;
- le troisième point est consacré à l'évolution d'autres indices du commerce extérieur ;
- enfin, la dernière partie est constituée d'annexes fournissant les différents indices chiffrés.

## 2- INDICES A L'EXPORTATION

Les indices calculés ici sont l'indice des valeurs totales, l'indice paasche des prix et l'indice laspeyres des quantités. Ces indices sont obtenus à partir des indices élémentaires des différents produits.

### 2.1- Indices Synthétiques à l'Exportation

En variation trimestrielle, les indices laspeyres des quantités (ILQ) et des valeurs totales (IVT) ont connu des baisses respectives de 13,7% et 0,5%. Par contre, l'indice Paasche des prix (IPP) a progressé de 15,2%.

En variation annuelle, tous les indices ont régressé. Les indices Paasche des prix (IPP), laspeyres des quantités (ILQ) et des valeurs totales (IVT) ont connu des baisses respectives de 1,6%, 26,3% et 27,5%.

**Tableau 1 : Evolution des Indices Synthétiques à l'Exportation**

Indices	Base 2012						
	2014			2015		Variation en %	
	2T14	3T14	4T14	1T15	2T15	Trimestrielle	annuelle
IPP	84,4	78,1	80,6	72,1	83,1	15,2	-1,6
ILQ	97,7	109,3	95,2	83,4	72,0	-13,7	-26,3
IVT	82,5	85,4	76,7	60,1	59,8	-0,5	-27,5

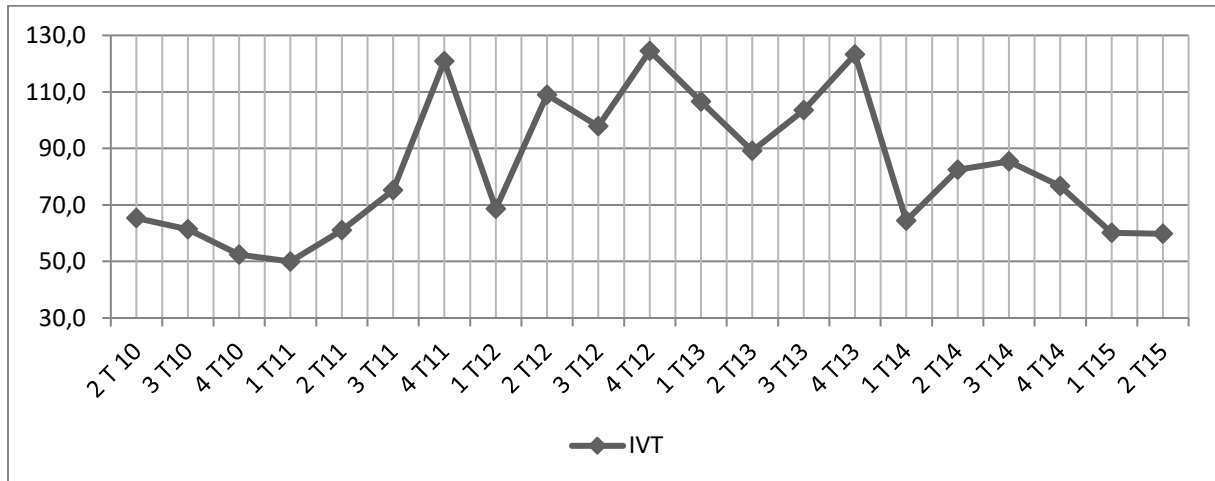
Source : INS

#### 2.1.1- Indice des Valeurs Totales (IVT) à l'Exportation

Au deuxième trimestre 2015, l'indice des valeurs totales (IVT) s'est établi à 59,8 points. Il enregistre ainsi une baisse de 0,3 point, soit 0,5% par rapport à son niveau du 1<sup>er</sup> trimestre 2014 qui était de 60,1 points. Cette baisse de l'IVT à l'exportation est en liaison avec celle des valeurs des principaux produits tels que les produits miniers (-1,4%), les animaux vivants (-18,1%) et les cuirs et peaux (0,5%).

En glissement annuel (2<sup>ème</sup> trimestre 2015 par rapport au 2<sup>ème</sup> trimestre 2014), l'indice des valeurs totales à l'exportation a connu une baisse de 27,5% due à la régression des valeurs d'exportation des produits pétroliers (-14,0%), des animaux vivants (-65,5%), des produits miniers (-39,0%) et des oignons et autres légumes (-15,8%).

**Graphique 1 : Indice des Valeurs Totales à l'Exportation**



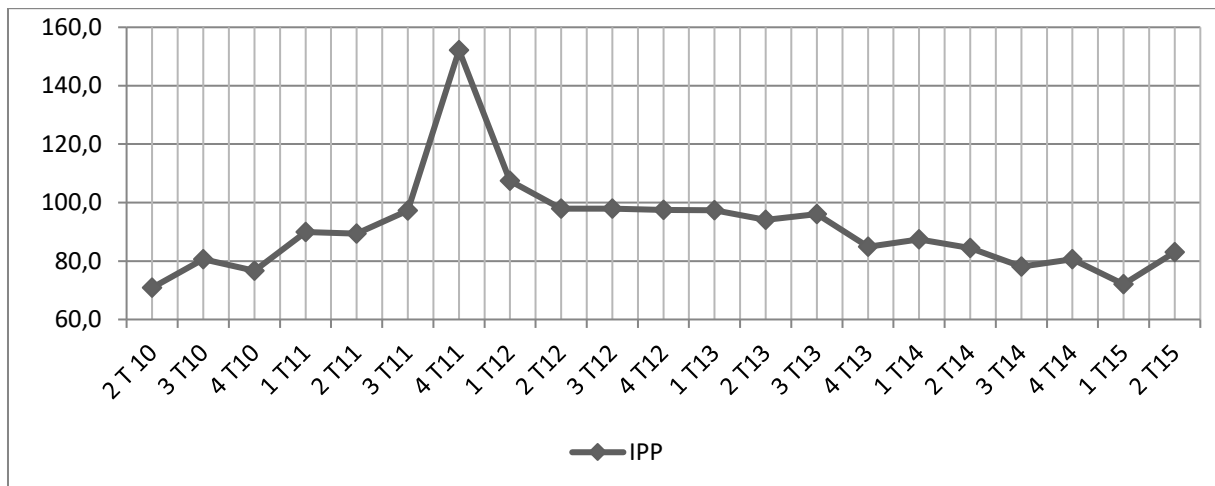
Source : INS

### 2.1.2- Indice Paasche des Prix (IPP)

L'indice des prix à l'exportation s'est établi à 83,1 points au 2<sup>ème</sup> trimestre 2015. Il enregistre ainsi une hausse de 11,0 points, soit 15,2% par rapport à son niveau du 1<sup>er</sup> trimestre 2015 qui était de 72,1 points. Cette hausse résulte essentiellement de celle observée au niveau des valeurs des produits d'exportation des cuirs et peaux (+70,1%).

En glissement annuel (2<sup>ème</sup> trimestre 2015 par rapport au 2<sup>ème</sup> trimestre 2014), l'indice des prix à l'exportation s'est établi à 83,1 points au 2<sup>ème</sup> trimestre 2015. A la même période de 2014, l'indice était de 84,4 points, soit une baisse de 1,4 point (-1,6%). Cette baisse est en liaison avec celle des valeurs des produits pétroliers (-33,0%), des produits miniers (-13,7%), les oignons et autres légumes (-4,8%) et les animaux vivants (-19,6%).

**Graphique 2 : Evolution de l'Indice Paasche des Prix à l'Exportation**



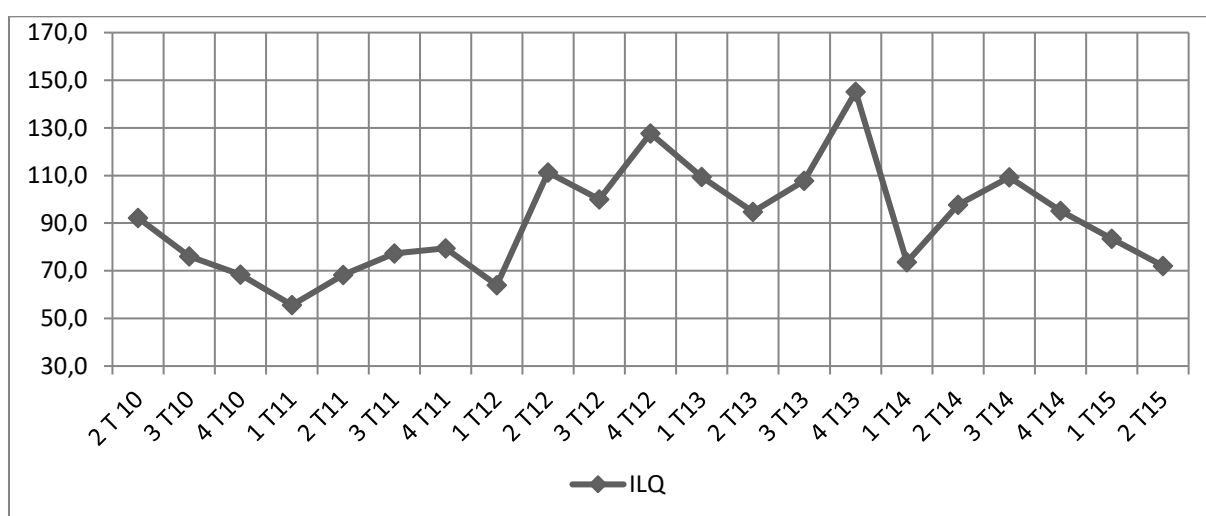
Source : INS

### 2.1.3- Indice Laspeyres des Quantités (ILQ) à l'Exportation

Au 2<sup>ème</sup> trimestre 2015, l'indice laspeyres des quantités ou l'indice des volumes s'est établi à 72,0 points contre 83,4 points au trimestre précédent, soit une baisse de 13,7% imputable essentiellement à celle constatée au niveau des exportations des cuirs et peaux (-41,5%).

En glissement annuel (2<sup>ème</sup> trimestre 2015 par rapport au 2<sup>ème</sup> trimestre 2014), l'indice des volumes a connu une baisse de 26,3% qui est en liaison avec celle des quantités d'exportation des produits miniers (-29,3%), des oignons et autres légumes (-11,5%), des cuirs et peaux (-26,1%) et des animaux vivants (-57,0%).

Graphique 3 : Evolution de l'Indice Laspeyres de Quantité (ILQ) à l'Exportation



Source : INS

## 2.2- Indices des Produits à l'Exportation

### 2.2.1- Produits Miniers

Les produits miniers, essentiellement l'uranium et l'or constituent plus de 50% de l'ensemble des exportations du pays.

**Tableau 2 : Evolution des Indices à l'Exportation des Produits Miniers****Base 2012**

Indices	2014			2015		Variation en %	
	2T14	3T14	4T14	1T15	2T15	Trimestrielle	annuelle
IVT	74,1	82,0	78,7	45,9	45,2	-1,4	-39,0
IVU	83,5	74,0	80,6	75,8	72,0	-5,0	-13,7
IQT	88,8	110,9	97,6	60,5	62,8	3,8	-29,3

Source : INS

**i) L'Indice des Valeurs Totales**

L'indice des valeurs totales des produits miniers s'est établi à 45,2 points au 2<sup>ème</sup> trimestre 2015 contre 45,9 points au 1<sup>er</sup> trimestre 2015. Cet indice a perdu 0,7 point, soit une baisse de 1,4%. En effet, les recettes d'exportation des produits miniers étaient de 48,6 milliards au 2<sup>ème</sup> trimestre 2015 contre 50,6 milliards au 1<sup>er</sup> trimestre 2015.

En variation annuelle, par rapport au 2<sup>ème</sup> trimestre 2014, l'indice des valeurs totales a perdu 28,9 points, soit une baisse de 39,0% des valeurs des exportations des produits miniers.

**ii) L'Indice des Volumes**

En variation trimestrielle, l'indice des volumes a gagné 2,3 points, soit (+3,8%), passant ainsi de 60,5 points au 1<sup>er</sup> trimestre 2015 à 62,8 points au 2<sup>ème</sup> trimestre 2015.

En glissement annuel, l'indice des volumes est passé de 88,8 points au 2<sup>ème</sup> trimestre 2014 à 62,8 points au 2<sup>ème</sup> trimestre 2015, soit une baisse de 29,3%.

**iii) L'Indice des Valeurs Unitaires**

L'indice des valeurs unitaires des produits miniers s'est établi à 72,0 points au 2<sup>ème</sup> trimestre 2015. Il enregistre une baisse de 3,8 points, soit (-5,0%) par rapport à son niveau du 1<sup>er</sup> trimestre 2015 qui était de 75,8 points.

En variation annuelle, l'indice des valeurs unitaires enregistre une baisse de 11,5 points, soit 13,7%, passant ainsi de 83,5 points au 2<sup>ème</sup> trimestre 2014 à 72,0 points au 2<sup>ème</sup> trimestre 2015.

## 2.2.2- Produits Pétroliers

Les produits pétroliers représentent environ 28,0% de l'ensemble des valeurs des exportations du pays au 2<sup>ème</sup> trimestre 2015.

**Tableau 3 : Evolution des Indices à l'Exportation des Produits Pétroliers**

Base 2012							
Indices	2014			2015		Variation en %	
	2T14	3T14	4T14	1T15	2T15	Trimestrielle	annuelle
IVT	106,6	114,1	66,0	90,6	91,6	1,1	-14,0
IVU	90,9	88,2	87,6	65,4	60,9	-6,9	-33,0
IQT	117,2	129,3	75,4	138,5	150,4	8,6	28,3

Source : INS

### i) L'Indice des Valeurs Totales

L'indice des valeurs totales des produits pétroliers s'est établi à 91,6 points au 2<sup>ème</sup> trimestre 2015 contre 90,6 points au trimestre précédent. Il a donc gagné 1,0 point soit une hausse de 1,1%.

En variation annuelle, par rapport au 2<sup>ème</sup> trimestre 2014, l'indice des valeurs totales a régressé de 14,9 points au 2<sup>ème</sup> trimestre 2015, soit une baisse de 14,0% des valeurs des exportations des produits pétroliers.

### ii) L'Indice des Volumes

En variation trimestrielle, l'indice des volumes a progressé de 11,9 points, soit une hausse de 8,6%.

En glissement annuel, l'indice des volumes est passé de 117,2 points au 2<sup>ème</sup> trimestre 2014 à 150,4 points au 2<sup>ème</sup> trimestre 2015, soit une hausse de 28,3%.

### iii) L'Indice des Valeurs Unitaires

L'indice des valeurs unitaires des produits pétroliers s'est établi à 60,9 points au 2<sup>ème</sup> trimestre 2015. Il enregistre une baisse de 6,9% par rapport à son niveau du 1<sup>er</sup> trimestre 2015 qui était de 65,4 points.

En variation annuelle, l'indice des valeurs unitaires enregistre une baisse de 33,0%, passant ainsi de 90,9 points au 2<sup>ème</sup> trimestre 2014 à 60,9 points au 2<sup>ème</sup> trimestre 2015.

### 2.2.3-Animaux Vivants

**Tableau 4 : Evolution des Indices à l'Exportation d'Animaux Vivants**

Base 2012							
Indices	2014			2015		Variation en %	
	2T14	3T14	4T14	1T15	2T15	Trimestrielle	annuelle
IVT	102,8	14,3	114,4	43,3	35,5	-18,1	-65,5
IVU	70,1	137,7	65,5	106,4	56,3	-47,1	-19,6
IQT	146,8	10,4	174,7	40,7	63,0	54,9	-57,0

Source : INS

#### i) L'Indice des Valeurs Totales

L'indice des valeurs totales des animaux vivants enregistre une baisse de 18,1%, soit une régression de 7,8 points en variation trimestrielle.

En glissement annuel, l'indice des valeurs totales est passé de 102,8 points au 2<sup>ème</sup> trimestre 2014 à 35,5 points au 2<sup>ème</sup> trimestre 2015 soit une hausse de 65,5%.

#### ii) L'Indice des Volumes

En variation trimestrielle, l'indice des volumes a gagné 22,4 points, soit une hausse de 54,97%. Ainsi, l'indice des volumes qui était à 40,7 points au 1<sup>er</sup> trimestre 2015 s'est retrouvé à 63,0 points au 2<sup>ème</sup> trimestre 2015.

En glissement annuel, l'indice des volumes est passé de 146,8 points au 2<sup>ème</sup> trimestre 2014 à 63,0 points au 2<sup>ème</sup> trimestre 2015, soit une hausse de 57,0%.

#### iii) L'Indice des Valeurs Unitaires

L'indice des valeurs unitaires des animaux vivants s'est établi à 56,3 points au 2<sup>ème</sup> trimestre 2015. Il enregistre une baisse de 50,1 points, soit 47,1% par rapport à son niveau du 4<sup>ème</sup> trimestre 2014 qui était de 106,4 points.

En variation annuelle, l'indice des valeurs unitaires enregistre une baisse de 19,6%, passant ainsi de 70,1 points au 2<sup>ème</sup> trimestre 2014 à 56,3 points au 2<sup>ème</sup> trimestre 2015.

## 2.2.4- Oignons et autres légumes

**Tableau 5: Evolutions des Indices à l'Exportation des Produits Oignons et autres légumes**

Base 2012							
Indices	2014			2015		Variation en %	
	2T14	3T14	4T14	1T15	2T15	Trimestrielle	annuelle
IVT	87,4	32,2	63,4	35,9	73,5	104,7	-15,8
IVU	78,2	85,5	77,6	77,6	74,5	-4,0	-4,8
IQT	111,6	37,6	81,8	46,3	98,8	113,3	-11,5

Source : INS

### i) L'Indice des Valeurs Totales

Pour les oignons et autres légumes, l'indice des valeurs totales enregistre une hausse de 104,7%, passant de 35,9 points au 1<sup>er</sup> trimestre 2015 à 73,5 points au 2<sup>ème</sup> trimestre 2015.

En glissement annuel, l'indice des valeurs totales est passé de 87,4 points au 2<sup>ème</sup> trimestre 2014 à 73,5 points au 2<sup>ème</sup> trimestre 2015, soit une baisse de 15,8%.

### ii) L'Indice des Volumes

Au 2<sup>ème</sup> trimestre 2015, l'indice des volumes s'est établi à 98,8 points. Il a enregistré ainsi une hausse de 52,4 points, soit 113,3% par rapport à son niveau du 1<sup>er</sup> trimestre 2015 qui était de 46,3 points.

En glissement annuel, l'indice des volumes est passé de 111,6 points au 2<sup>ème</sup> trimestre 2014 à 98,8 points au 2<sup>ème</sup> trimestre 2015, soit une baisse de 11,5%.

### iii) L'Indice des Valeurs Unitaires

L'indice des valeurs unitaires des oignons et autres légumes s'est établi à 74,5 points au 2<sup>ème</sup> trimestre 2015. Il a enregistré ainsi une baisse de 3,1 points, soit 4,0% par rapport à son niveau du 1<sup>er</sup> trimestre 2015 qui était de 77,6 points.



En glissement annuel, l'indice des valeurs unitaires a enregistré une baisse de 3,8 points, soit 4,8%, passant ainsi de 78,2 points au 2<sup>ème</sup> trimestre 2014 à 77,6 points à la même période de 2015.

## 2.2.5 Cuirs et peaux

**Tableau 6: Evolution des Indices de Cuirs et Peaux**

Base 2012							
Indices	2014			2015		Variation en %	
	2T14	3T14	4T14	1T15	2T15	Trimestrielle	annuelle
IVT	89,7	167,3	191,0	96,6	96,1	-0,5	7,2
IVU	157,6	157,8	131,5	134,5	228,8	70,1	45,1
IQT	56,9	106,0	145,2	71,8	42,0	-41,5	-26,1

Source : INS

### i) L'Indice des Valeurs Totales

L'indice des valeurs totales des cuirs et peaux enregistre une baisse de 0,5%, soit une régression de 0,5 point en variation trimestrielle.

En glissement annuel, l'indice des valeurs totales est passé de 89,7 points au 2<sup>ème</sup> trimestre 2014 à 96,1 points au 2<sup>ème</sup> trimestre 2015 soit une hausse de 7,2%.

### ii) L'Indice des Volumes

En variation trimestrielle, l'indice des volumes a perdu 29,8 points, soit une baisse de 41,5%. Ainsi, l'indice des volumes qui était à 71,8 points au 1<sup>er</sup> trimestre 2015 s'est retrouvé à 42,0 points au 2<sup>ème</sup> trimestre 2015.

En glissement annuel, l'indice des volumes est passé de 53,9 points au 2<sup>ème</sup> trimestre 2014 à 42,0 points au 2<sup>ème</sup> trimestre 2015, soit une hausse de 26,1%.

### iii) L'Indice des Valeurs Unitaires

L'indice des valeurs unitaires des cuirs et peaux s'est établi à 228,8 points au 2<sup>ème</sup> trimestre 2015. Il enregistre une hausse de 94,3 points, soit 70,1% par rapport à son niveau du 1<sup>er</sup> trimestre 2015 qui était de 134,5 points. Les valeurs des exportations des cuirs et peaux étaient de 5,1 millions avec un poids de 12,8 tonnes au 1<sup>er</sup> trimestre 2015 et 24,0 millions avec un poids de 18,9 tonnes au 2<sup>ème</sup> trimestre 2015.

En variation annuelle, l'indice des valeurs unitaires enregistre une hausse de 71,2 points, soit 45,1%, passant ainsi de 157,6 points au 2<sup>ème</sup> trimestre 2014 à 228,8 points au 2<sup>er</sup> trimestre 2015.

### 3. INDICES A L'IMPORTATION

Les indices à l'importation présentés ici sont : l'indice des valeurs totales, l'indice paasches des prix et l'indice laspeyres des quantités. Ces indices sont obtenus à partir des indices élémentaires des différents produits.

#### 3.1- Indices Synthétiques à l'Importation

En variation trimestrielle, l'ensemble des indices ont connu des régressions dont 5,5% pour l'IPP, 11,9% pour l'ILQ et 16,8% pour l'IVT.

En variation annuelle (2<sup>ème</sup> trimestre 2015 par rapport au 2<sup>ème</sup> trimestre 2014), on observe des hausses au niveau des trois indices, avec 10,6% pour l'IPP, 1,6% pour l'ILQ et 12,3% pour l'IVT.

**Tableau 7: Evolution des Indices Synthétiques à l'Importation**

Base 2012							
Indices	2014			2015		Variation en %	
	2T14	3T14	4T14	1T15	2T15	Trimestrielle	annuelle
IPP	82,9	98,7	93,9	97,0	91,6	-5,5	10,6
ILQ	123,6	121,7	148,7	142,5	125,5	-11,9	1,6
IVT	102,4	120,1	139,6	138,3	115,0	-16,8	12,3

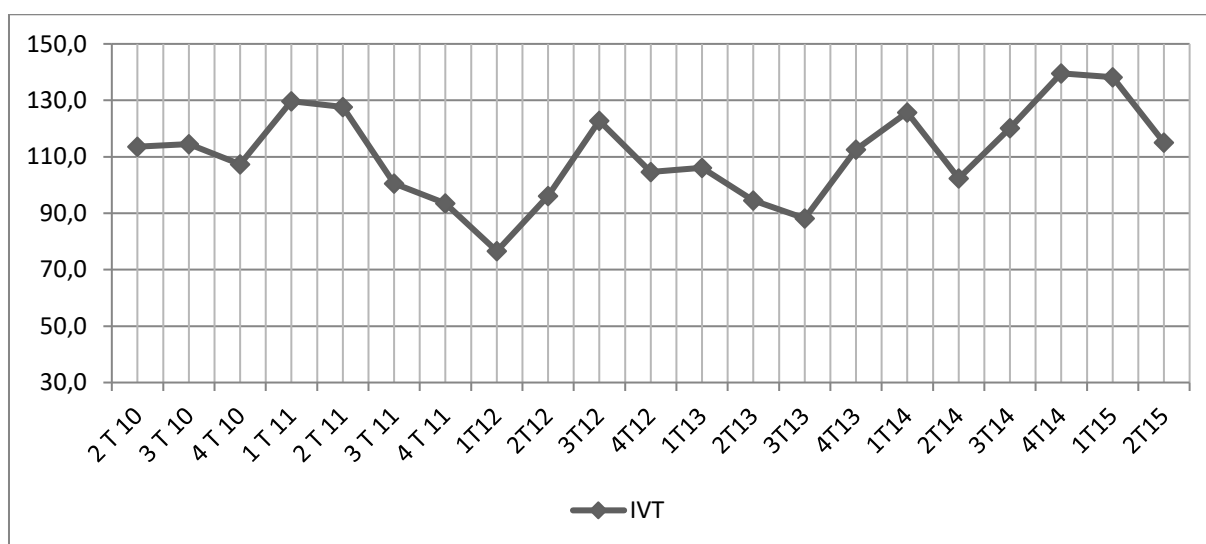
Source : INS

#### 3.1.1- Indice des Valeurs Totales à l'Importation

Au 2<sup>ème</sup> trimestre 2015, l'indice des valeurs totales (IVT) s'est établi à 115,0 points. Il enregistre ainsi une baisse de 23,2 points, soit 16,8% par rapport à son niveau du 4<sup>ème</sup> trimestre 2014 qui était de 138,3 points. Cette baisse de l'IVT est en liaison avec celle des valeurs des principaux produits d'importation appartenant au panier tels que les produits pharmaceutiques (-25,5%) et les groupes de produits sel, souffre, chaux et ciment (-14,2%).

En glissement annuel, l'indice des valeurs totales à l'importation a connu une hausse de 12,3% due à celle des valeurs des principaux produits d'importation tels que les combustibles et huiles minéraux (+79,2%), les céréales (+31,1%) les groupes de produits sel, soufre, chaux et ciment (+13,8%), les matières grasses (+37,1%) et les sucres et sucreries (+43,1%).

**Graphique 4 : Evolution de l'Indice des Valeurs Totales à l'Importation**



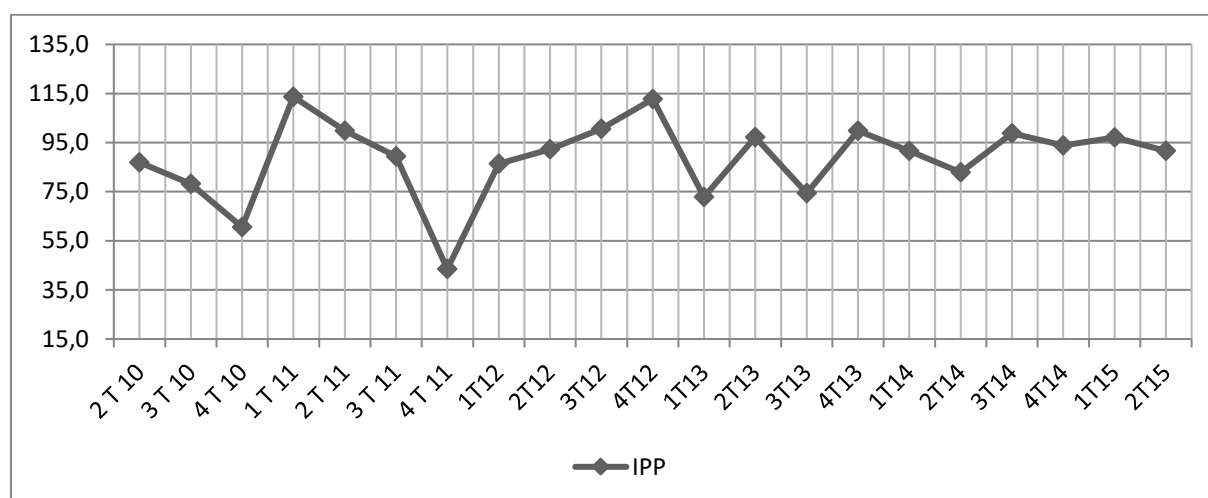
Source : INS

### 3.1.2- Indice Paasches des Prix (IPP) à l'Importation

L'indice paasches des prix à l'importation s'est établi à 91,6 points au 2<sup>ème</sup> trimestre 2015. Il enregistre ainsi une baisse de 5,4 points, soit 5,5% par rapport à son niveau du 1<sup>er</sup> trimestre 2015 qui était de 97,0 points. Cette baisse s'explique par celle des indices de valeurs unitaires à l'importation des combustibles et huiles minéraux (-37,2%), des céréales (-3,3%), des groupes de produits sel, soufre, chaux et ciment (-8,0%), des matières grasses (-13,7%) et des voitures (-59,5%).

En glissement annuel (2<sup>ème</sup> trimestre 2015 par rapport au 2<sup>ème</sup> trimestre 2014), l'indice des prix à l'importation s'est établi à 91,6 points au 2<sup>ème</sup> trimestre 2015, soit une hausse de 10,6%. Cette hausse est en liaison avec celle des indices des valeurs unitaires à l'importation des combustibles et huiles minéraux (+43,6%), des céréales (+6,4%) et des matières grasses (+7,6%).

**Graphique 5 : Evolution de l'Indice Paasche des Prix (IPP) à l'Importation**



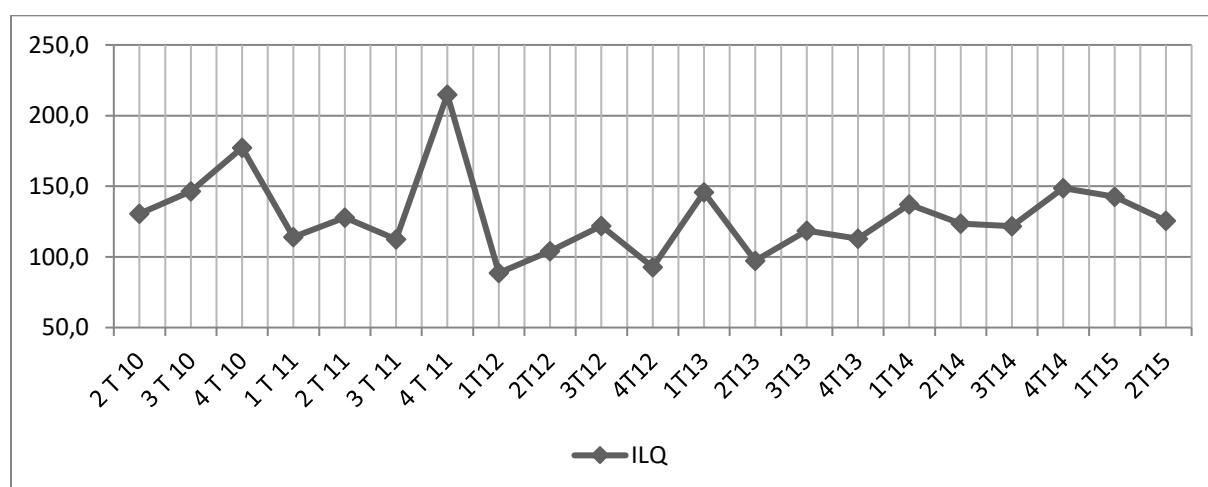
Source : INS

### 3.1.3- Indice Laspeyres des Quantités(ILQ) à l'Importation

Au 2<sup>ème</sup> trimestre 2015, l'indice laspeyres des quantités ou l'indice des volumes s'est établi à 125,5 points contre 142,5 points au trimestre précédent, soit une baisse de 11,9%. Cette baisse est imputable à celle des quantités d'importation des groupes de produits sel, soufre, chaux et ciment (-6,5%), et des médicaments (-32,9%).

En glissement annuel, l'indice des volumes a connu une hausse de 1,6% au 2<sup>ème</sup> trimestre 2015 qui est due à celle des quantités d'importation du groupe des produits sel, soufre, chaux et ciment (+68,2%), des voitures (+52,4%), des sucres et sucreries (+40,0%), des combustibles et huiles minéraux (+24,8%), et des céréales (+23,2%).

**Graphique 6 : Evolution de l'Indice Laspeyres de Quantité (ILQ) à l'Importation**



Source : INS

## 3.2- Indice des Produits à l'Importation

### 3.2.1- Combustibles et Huiles Minéraux

Tableau 8: Evolutions des Indices des Combustibles et Huiles Minéraux

Base 2012							
Indices	2014			2015		Variation en %	
	2T14	3T14	4T14	1T15	2T15	Trimestrielle	annuelle
IVT	125,7	109,3	127,0	131,6	225,2	71,1	79,2
IVU	49,6	62,6	60,2	113,4	71,3	-37,2	43,6
IQT	253,2	174,7	210,8	116,0	315,9	172,4	24,8

Source : INS

#### i) L'Indice des Valeurs Totales

Au 2<sup>ème</sup> trimestre 2015, l'indice des valeurs totales des combustibles et huiles minéraux s'est établi à 225,2 points. Il enregistre ainsi une hausse de 93,6 points soit 71,1% par rapport à son niveau du 1<sup>er</sup> trimestre 2015 qui était de 131,6 points.

Comparé au 2<sup>ème</sup> trimestre 2014, c'est-à-dire en glissement annuel, l'indice des valeurs a gagné 99,5 points soit 79,2% au 2<sup>ème</sup> trimestre 2015. En effet, l'indice des valeurs totales était à 131,6 points au 2<sup>ème</sup> trimestre 2015 contre 125,7 points au 2<sup>ème</sup> trimestre 2014.

#### ii) L'Indice des Volumes

Au 2<sup>ème</sup> trimestre 2015, l'indice des volumes s'est établi à 315,9 points. Il enregistre ainsi une hausse de 199,9 points soit 172,4% par rapport à son niveau du 1<sup>er</sup> trimestre 2015 qui était de 116,0 points.

En glissement annuel, l'indice des volumes a progressé de 62,7 points soit 24,8% (avec 253,2 points au 2<sup>ème</sup> trimestre 2014 contre 315,9 points au 2<sup>ème</sup> trimestre 2015).

#### iii) L'Indice des Valeurs Unitaires

L'indice des valeurs unitaires s'est établi à 71,3 points au 2<sup>ème</sup> trimestre 2015. Il a enregistré une baisse de 42,2 points, soit 37,2% par rapport à son niveau du 1<sup>er</sup> trimestre 2015 qui était de 113,4 points.

En glissement annuel, l'indice des valeurs unitaires a enregistré une hausse de 43,6%, passant ainsi de 49,6 points au 2<sup>ème</sup> trimestre 2014 à 71 3 points à la même période de 2015.

### 3.2.2- Céréales dont le Riz

**Tableau 9: Evolution des Indices à l'Importation des Céréales**

Base 2012							
Indices	2014			2015		Variation en %	
	2T14	3T14	4T14	1T15	2T15	Trimestrielle	annuelle
IVT	70,1	97,6	74,4	91,8	91,9	0,0	31,1
IVU	78,5	91,7	87,8	86,4	83,5	-3,3	6,4
IQT	89,3	106,4	84,7	106,3	110,0	3,4	23,2

Source : INS

#### i) L'Indice des Valeurs Totales

L'indice des valeurs totales des céréales s'est établi à 91,9 points au 2<sup>ème</sup> trimestre 2015 contre 91,8 points au 1<sup>er</sup> trimestre 2015. Les importations de ces produits sont restées quasiment stables (0,0%) entre les deux (2) trimestres.

En glissement annuel, c'est-à-dire comparé au même trimestre de 2014, l'indice des valeurs a progressé de 21,8 points, soit une hausse de 31,1% des valeurs d'importation des céréales au 2<sup>ème</sup> trimestre 2015.

#### ii) L'Indice des Volumes

Au 2<sup>ème</sup> trimestre 2015, l'indice des volumes s'est établi à 110,0 points, enregistrant ainsi une hausse de 3,6 points, soit 3,4% par rapport à son niveau du 1<sup>er</sup> trimestre 2015 qui était de 106,3 points.

En glissement annuel, l'indice des volumes est passé de 89,3 points au 2<sup>ème</sup> trimestre 2014 à 110,0 points au 2<sup>ème</sup> trimestre 2015, soit une hausse de 23,2%.

#### iii) L'Indice des Valeurs Unitaires

L'indice des valeurs unitaires s'est établi à 83,5 points au 2<sup>ème</sup> trimestre 2015. Il a enregistré une baisse de 3,3% par rapport à son niveau du 1<sup>er</sup> trimestre 2015 qui était de 86,4 points.

En glissement annuel, l'indice des valeurs unitaires a enregistré une hausse de 6,4%, passant ainsi de 78,5 points au 2<sup>ème</sup> trimestre 2014 à 83,5 points au 2<sup>ème</sup> trimestre 2015.

### 3.2.3- Sel, Souffre, Chaux et Ciment

**Tableau 10: Evolution des Indices du Sel, Chaux et Ciment**

Base 2012							
Indices	2014			2015		Variation en %	
	2T14	3T14	4T14	1T15	2T15	Trimestrielle	annuelle
IVT	120,4	167,6	151,6	159,4	137,1	-14,0	13,8
IVU	131,7	105,1	103,3	96,9	89,1	-8,0	-32,3
IQT	91,5	159,5	146,7	164,6	153,9	-6,5	68,2

Source : INS

#### i) L'Indice des Valeurs Totales

Au 2<sup>ème</sup> trimestre 2015, l'indice des valeurs totales du groupe de produits sel, souffre, chaux et ciment s'est établi à 137,1 points. Il enregistre ainsi une baisse de 14,0% par rapport à son niveau du 1<sup>er</sup> trimestre 2015, qui était de 159,4 points.

Comparé au même trimestre 2014, c'est-à-dire en variation annuelle, l'indice des valeurs a progressé de 13,8% avec 120,4 points au 2<sup>ème</sup> trimestre 2014 et 137,1 points à la même période de 2015.

#### ii) L'Indice des Volumes

Au 2<sup>ème</sup> trimestre 2015, l'indice des volumes s'est établi à 153,9 points, enregistrant ainsi une baisse de 10,7 points, soit 6,5% par rapport à son niveau du 1<sup>er</sup> trimestre 2015 qui était de 164,6 points.

En glissement annuel, l'indice des volumes a gagné 62,4 points soit 68,2 %.

#### iii) L'Indice des Valeurs Unitaires

L'indice des valeurs unitaires s'est établi à 89,1 points au 2<sup>ème</sup> trimestre 2015. Il a enregistré une baisse de 8,0% par rapport à son niveau du 1<sup>er</sup> trimestre 2014, qui était de 96,9 points.

En glissement annuel, l'indice des valeurs unitaires a connu une baisse de 32,3% avec 131,7 points au 2<sup>ème</sup> trimestre 2015 contre 99,1 points au 2<sup>ème</sup> trimestre 2014.

### 3.2.4- Médicaments

Tableau 11: Evolution des Indices des Produits Pharmaceutiques

Base 2012

Indices	2014			2015		Variation en %	
	2T14	3T14	4T14	1T15	2T15	Trimestrielle	annuelle
IVT	115,4	124,1	104,5	128,5	95,7	-25,5	-17,1
IVU	199,4	140,3	168,5	165,5	183,7	11,0	-7,9
IQT	57,9	88,5	62,0	77,6	52,1	-32,9	-10,0

Source : INS

#### i) L'Indice des Valeurs Totales

L'indice des valeurs totales des médicaments s'est établi à 95,7 points au 2<sup>ème</sup> trimestre 2015 contre 128,5 points au 1<sup>er</sup> trimestre 2015, soit une baisse de 25,5% des importations de produits pharmaceutiques.

En glissement annuel, c'est-à-dire comparé au même trimestre de 2014, l'indice des valeurs a perdu 19,7 points, soit une baisse de 17,1% des valeurs des importations de médicaments au 2<sup>ème</sup> trimestre 2015.

#### ii) L'Indice des Volumes

Au 2<sup>ème</sup> trimestre 2015, l'indice des volumes s'est établi à 52,1 points. Il enregistre ainsi une baisse de 25,6 points, soit 32,9% par rapport à son niveau du 1<sup>er</sup> trimestre 2014, qui était de 77,6 points.

En glissement annuel, l'indice des volumes a régressé de 5,8 points soit une diminution de 10,0% du volume des importations des produits pharmaceutiques.

#### iii) L'indice des Valeurs Unitaires

L'indice des Valeurs Unitaires s'est établi à 183,7 points au 2<sup>ème</sup> trimestre 2015. Il enregistre une hausse de 18,3 points, soit 11,0 % par rapport à son niveau du 1<sup>er</sup> trimestre 2015, qui était de 165,5 points.

En glissement annuel, l'indice des valeurs unitaires enregistre une baisse de 7,9%, passant ainsi de 199,4 points au 2<sup>ème</sup> trimestre 2014 à 183,7 points au 2<sup>ème</sup> trimestre 2015.



### 3.2.5- Lait et Crème de Lait

Tableau 12 : Evolution des Indices des Produits Laitiers

Base 2012							
Indices	2014			2015		Variation en %	
	2T14	3T14	4T14	1T15	2T15	Trimestrielle	annuelle
IVT	156,7	127,0	143,9	110,8	121,5	9,7	-22,4
IVU	132,0	98,2	95,7	83,4	92,0	10,3	-30,3
IQT	118,7	129,3	150,3	132,7	132,1	-0,5	11,2

Source : INS

#### i) L'Indice des Valeurs Totales

Au 2<sup>ème</sup> trimestre 2015, l'indice des valeurs totales des produits laitiers s'est établi à 121,5 points. Il enregistre ainsi une hausse de 10,8 points, soit 9,7% par rapport à son niveau du 1<sup>er</sup> trimestre 2015 qui était de 110,8 points.

Comparé au même trimestre de 2014, c'est-à-dire en glissement annuel, l'indice des valeurs a perdu 35,2 points, soit 22,4% des valeurs des importations des produits laitiers.

#### ii) L'Indice des Volumes

L'indice des volumes des produits laitiers a enregistré une baisse de 0,5% en variation trimestrielle, passant ainsi de 132,7 points au 1<sup>er</sup> trimestre 2015 à 132,1 points au 2<sup>ème</sup> trimestre 2015.

En glissement annuel, l'indice des volumes a progressé de 13,3 points au 2<sup>ème</sup> trimestre 2015, soit une hausse de 11,2% des quantités d'importation par rapport au 2<sup>ème</sup> trimestre 2014.

#### iii) L'Indice des Valeurs Unitaires

L'indice des valeurs unitaires s'est établi à 92,0 points au 2<sup>ème</sup> trimestre 2015 contre 83,4 points au 1<sup>er</sup> trimestre 2015, soit une progression de 10,3%.

En glissement annuel, l'indice des valeurs unitaires a enregistré une baisse de 30,3% au 2<sup>ème</sup> trimestre 2015 comparé à la même période de 2014.

### 3.2.6- Matières Grasses Animales ou Végétales

Tableau 13: Evolution de l'Indice des Matières Grasses Animales ou Végétales

Indices	Base 2012						
	2014			2015		Variation en %	
	2T14	3T14	4T14	1T15	2T15	Trimestrielle	annuelle
IVT	95,8	125,1	170,9	98,8	131,3	32,9	37,1
IVU	109,6	120,9	120,9	136,7	118,0	-13,7	7,6
IQT	87,4	103,5	141,4	72,3	111,3	54,0	27,4

Source : INS

#### i) L'Indice des Valeurs Totales

En variation trimestrielle, la progression de 32,9% de l'indice des valeurs totales correspond à une hausse de 32,5 points au 2<sup>ème</sup> trimestre 2015 (131,3 points au 2<sup>ème</sup> trimestre 2015 contre 98,8 points au 1<sup>er</sup> trimestre 2015).

En glissement annuel, l'indice des valeurs totales a gagné 35,6 points au 2<sup>ème</sup> trimestre 2015, soit une hausse de 37,1% des importations des matières grasses animales ou végétales par rapport au 2<sup>ème</sup> trimestre 2014.

#### ii) L'Indice des Volumes

Au 2<sup>ème</sup> trimestre 2015, l'indice des volumes s'est établi à 111,3 points. Il enregistre ainsi une hausse de 39,0 points soit 54,0% par rapport à son niveau du 1<sup>er</sup> trimestre 2015 qui était de 72,3 points.

En glissement annuel, l'Indice des Volumes a progressé de 27,4%, gagnant ainsi 24,0 points. Il était à 87,4 points au 2<sup>ème</sup> trimestre 2014 et est passé à 111,3 points au 2<sup>ème</sup> trimestre 2015.

#### iii) L'indice des Valeurs Unitaires

L'indice des valeurs unitaires s'est établi à 118,0 points au 2<sup>ème</sup> trimestre 2015. Il enregistre ainsi une baisse de 18,7 points soit 13,7% par rapport à son niveau du 1<sup>er</sup> trimestre 2015 qui était de 136,7 points.

En glissement annuel, cet indice a gagné 8,3 points, soit 7,6%, passant ainsi de 109,6 points au 2<sup>ème</sup> trimestre 2014 à 118,0 points au 2<sup>ème</sup> trimestre 2015.

### 3.2.7- Voitures, Moteurs, Cycles et Véhicules Terrestres

Tableau 14: Evolution des Indices des Voitures et Véhicules Terrestres

Base 2012							
Indices	2014			2015		Variation en %	
	2T14	3T14	4T14	1T15	2T15	Trimestrielle	annuelle
IVT	84,5	157,1	122,1	170,8	81,0	-52,6	-4,2
IVU	101,9	119,6	105,6	158,0	64,1	-59,5	-37,1
IQT	82,9	131,4	115,6	108,1	126,4	16,9	52,4

Source : INS

#### i) L'Indice des Valeurs Totales

Au 2<sup>ème</sup> trimestre 2015, l'indice des valeurs totales s'est établi à 81,0 points. Il enregistre ainsi une baisse de 89,8 points, soit 52,6% par rapport à son niveau du 1<sup>er</sup> trimestre 2015 qui était de 170,8 points.

En glissement annuel (comparé au même trimestre de 2014), l'indice des valeurs totales a perdu 3,5 points, soit une baisse de 4,2% des valeurs des importations au 2<sup>ème</sup> trimestre 2015.

#### ii) L'Indice des Volumes

L'indice des volumes a enregistré une hausse trimestrielle de 18,3 points, passant ainsi de 108,1 points au 1<sup>er</sup> trimestre 2015 à 126,4 points au 2<sup>ème</sup> trimestre 2015. Cette hausse représente 16,9% des quantités d'importation des voitures.

En glissement annuel, l'indice des volumes a progressé de 9,1 points, soit 52,4% au 2<sup>ème</sup> trimestre 2015 par rapport à la même période de 2014.

#### iii) L'Indice des Valeurs Unitaires

L'indice des valeurs unitaires s'est établi à 64,1 points au 2<sup>er</sup> trimestre 2015 contre 158,0 points au 1<sup>er</sup> trimestre 2015, soit une baisse de 59,5%.

En glissement annuel, l'indice des valeurs unitaires a enregistré une baisse de 37,1%. Cet indice était à 101,9 points au 2<sup>ème</sup> trimestre 2014 est passé à 64,1 au 2<sup>ème</sup> trimestre 2015.

### 3.2.8- Sucres et Sucrieries

Tableau 15: Evolution des Indices des Sucres et Sucrieries

Base 2012							
Indices	2014			2015		Variation en %	
	2T14	3T14	4T14	1T15	2T15	Trimestrielle	annuelle
IVT	122,2	73,2	89,9	73,5	174,9	137,9	43,1
IVU	103,6	111,0	112,8	104,0	105,8	1,7	2,2
IQT	118,0	65,9	79,7	70,7	165,3	133,8	40,0

Source : INS

#### i) L'Indice des Valeurs Totales

Au 2<sup>ème</sup> trimestre 2015, l'indice des valeurs totales s'est établi à 174,9 points. Il enregistre ainsi une hausse de 101,3 points, soit 137,9% par rapport à son niveau du 1<sup>er</sup> trimestre 2015 qui était de 73,5 points.

Comparé au même trimestre de 2014, l'Indice des Valeurs totales a progressé de 52,6 points, soit une hausse de 43,1% des valeurs d'importation au 1<sup>er</sup> trimestre 2015.

#### ii) L'Indice des Volumes

L'indice des volumes a enregistré une hausse trimestrielle de 94,6 points, passant ainsi de 70,7 points au 1<sup>er</sup> trimestre 2015 à 165,3 points au 2<sup>ème</sup> trimestre 2015. Cette hausse représente 133,8% des quantités d'importation du groupe de produits sucres et sucrieries.

En glissement annuel, l'indice des volumes a progressé de 40,0%. Cet indice a gagné 47,2 points au 2<sup>ème</sup> trimestre 2015 par rapport à la même période de 2014.

#### iii) L'Indice des Valeurs Unitaires

L'indice des valeurs unitaires s'est établi à 105,8 points au 2<sup>ème</sup> trimestre 2015 contre 104,0 points au 1<sup>er</sup> trimestre 2015, soit une hausse de 1,8%.

En glissement annuel, l'indice des valeurs unitaires a enregistré une hausse de 2,2%, passant ainsi de 103,6 points au 2<sup>ème</sup> trimestre 2014 à 105,8 points au 2<sup>ème</sup> trimestre 2015.

## 4. AUTRES INDICES DU COMMERCE EXTERIEUR

D'autres indices sont calculés afin de compléter les informations fournies par les indices précédemment analysés. Il s'agit de l'indice des termes de l'échange (ITE) et de l'indice du gain de l'échange (IGE).

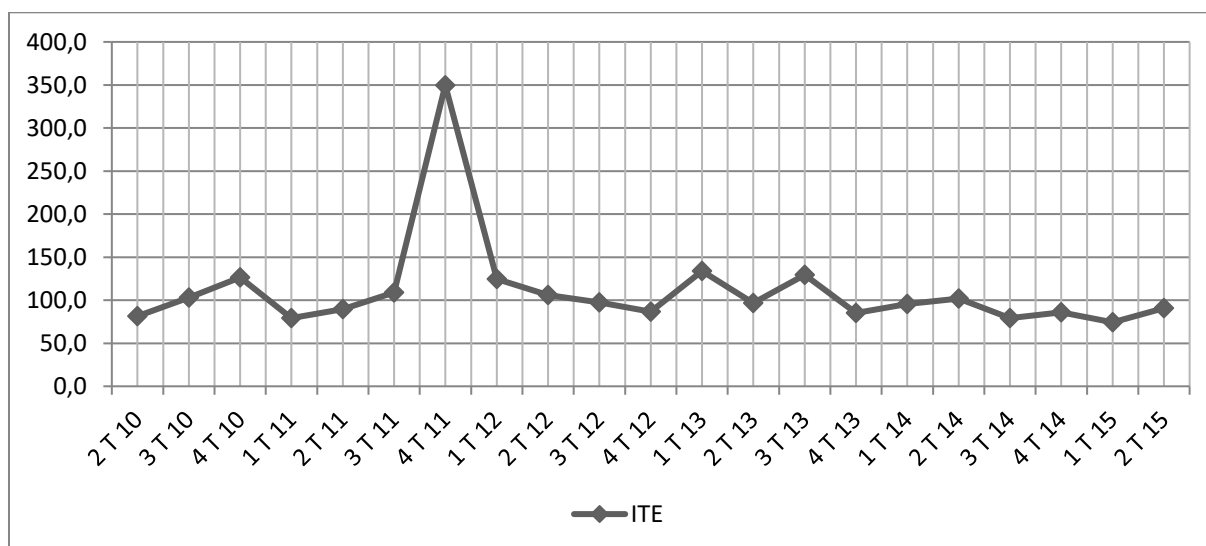
### 4.1-Indice des Termes de l'Echange

Les termes de l'échange correspondent au quotient de l'indice paasche des prix à l'exportation et de l'indice paasche des prix à l'importation. Ils indiquent les variations des conditions de concurrence entre le marché intérieur et le marché extérieur.

Au 2<sup>ème</sup> trimestre 2015, l'indice des termes de l'échange s'est établi à 90,6 points. Il enregistre ainsi une hausse de 16,3 points, soit 22,0% par rapport à son niveau du 1<sup>er</sup> trimestre 2014 qui était de 74,3 points. Autrement dit, la hausse des prix à l'exportation est 22,0% plus forte que celle des prix à l'importation.

En glissement annuel, l'indice des termes de l'échange a perdu 11,3 points, soit une baisse de 11,1%. L'indice était de 101,9 points au 2<sup>ème</sup> trimestre 2014 et s'est retrouvé à 90,6 points au 2<sup>ème</sup> trimestre 2015.

**Graphique 7 : Evolution de l'Indice des Termes de l'Echange**



Source : INS

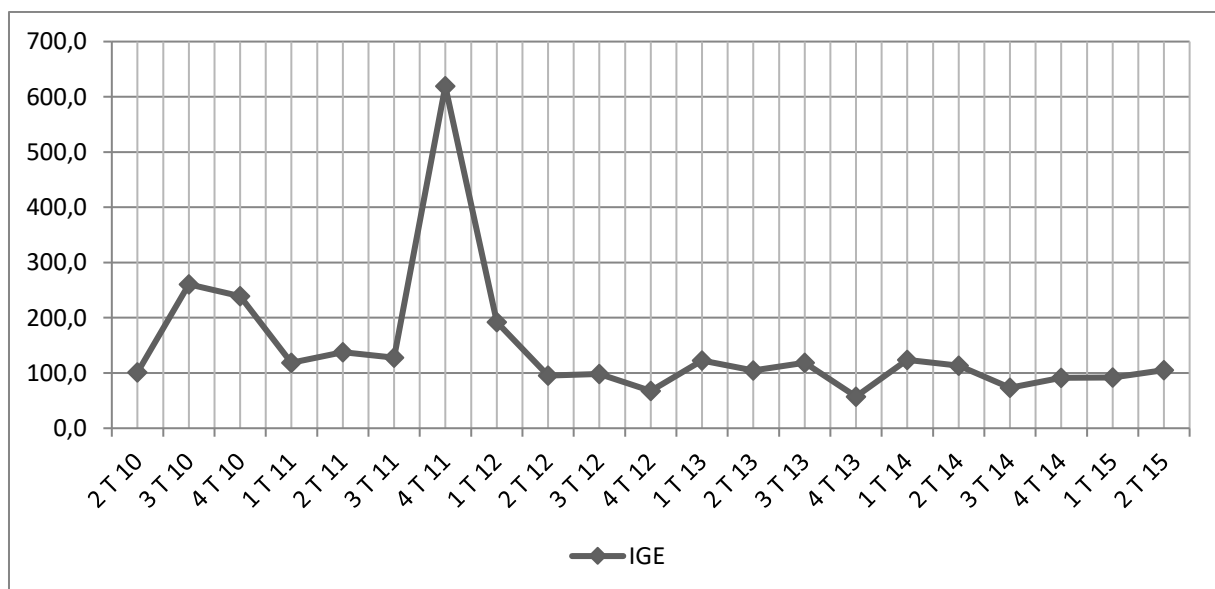
## 4.2- Indice du Gain à l'Exportation

Cet indice est le rapport de l'indice des termes de l'échange à l'indice pasche des quantités à l'exportation, il traduit les gains obtenus par le pays en exportant ses produits vers l'étranger. Un indice inférieur à cent (100) signifie un faible gain tiré des exportations.

C'est ainsi qu'au 2<sup>ème</sup> trimestre 2015, l'indice du gain à l'exportation s'est établi à 105,3 points. Il enregistre ainsi une hausse de 13,3 points, soit 14,5% par rapport à son niveau du 1<sup>er</sup> trimestre 2015 qui était de 92,0 points. Autrement dit, la croissance de l'indice des termes de l'échange est 14,5% fois plus forte que celle de l'indice des quantités à l'exportation. Cela traduit une amélioration du gain de l'échange.

Comparé au même trimestre 2014, l'indice du gain à l'exportation a connu une baisse de 8,0 points, soit 7,0%. Il était à 113,3 points au 2<sup>ème</sup> trimestre 2014 et 105,3 points à la même période de 2015.

**Graphique 8 : Indice du Gain à l'Exportation**



Source : INS

## Annexe A: Les Principaux Indices Trimestriels

	Importation			Exportation			Autres Indices	
	IPP	IVT	ILQ	IPP	IVT	ILQ	ITE	IGE
4 T 09	59,1	91	154	84,5	58,6	69,4	142,9	220,7
1 T 10	30,8	97,8	317,7	67,7	48,7	72	219,9	327,7
2 T 10	86,9	113,6	130,7	70,9	65,4	92,3	81,5	101,1
3 T 10	78,1	114,5	146,5	80,6	61,4	76,1	103,2	260,7
4 T 10	60,5	107,4	177,3	76,6	52,4	68,5	126,6	239
1 T 11	113,7	129,6	114	89,9	50	55,6	79,1	118,6
2 T 11	99,8	127,6	127,9	89,4	61	68,2	89,6	137,8
3 T 11	89,3	100,5	112,5	97,2	75,2	77,4	108,8	127,7
4 T 11	43,5	93,5	214,8	152,1	120,9	79,4	349,7	619,2
1 T 12	86,3	76,6	88,7	107,4	68,7	63,9	124,4	192,1
2 T 12	92,3	96,1	104,1	97,9	108,9	111,3	106,1	95,3
3 T 12	100,6	122,7	122	97,9	97,9	100	97,3	98,3
4 T 12	112,8	104,6	92,8	97,5	124,5	127,7	86,5	67,5
1 T 13	72,8	106,1	145,6	97,4	106,5	109,4	133,7	122,3
2 T 13	97,3	94,6	97,2	94	89,2	94,8	96,7	104,6
3 T 13	74,3	88,1	118,6	96,1	103,5	107,8	129,2	118,6
4 T 13	99,8	112,6	112,8	84,9	123,2	145,2	85,0	57,4
1 T 14	91,7	125,7	137,1	87,4	64,4	73,6	95,4	123,8
2 T 14	82,9	102,4	123,6	84,4	82,5	97,7	101,9	113,3
3 T 14	98,7	120,1	121,7	78,1	85,4	109,3	79,1	73,4
4 T 14	93,9	139,6	148,7	80,6	76,7	95,2	85,9	91,3
1 T 15	97	138,3	142,5	72,1	60,1	83,4	74,3	92
2 T 15	91,6	115	125,5	83,1	59,8	72	90,6	105,3

## Annexe B : Principaux Indices Annuels

	Importation			Exportation			AUTRES INDICES	
	IPP	IVT	ILQ	IPP	IVT	ILQ	ITE	IGE
2008	75,2	69,5	92	88,3	59,6	66,9	119	210,8
2009	39,7	80,7	227,2	88	57,9	66,3	252,4	370
2010	64,1	108,3	193,1	73,9	57	77,2	132,8	232,1
2011	86,6	112,8	142,3	107,2	76,8	70,1	156,8	250,8
2012	79,8	99,6	136	111,6	81,4	72,2	103,6	113,3
2013	86,1	100,4	118,6	93,1	105,6	114,3	111,2	100,7
2014	90,8	105,3	116,4	96,7	104,5	108,0	90,6	100,4