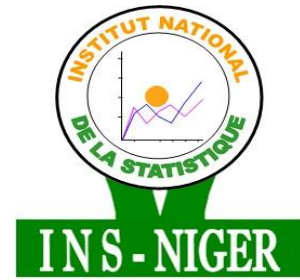


REPUBLIQUE DU NIGER
FRATERNITE-TRAVAIL-PROGRES
MINISTERE DE L'ECONOMIE ET DES FINANCES

INSTITUT NATIONAL DE LA STATISTIQUE



INDICES DU COMMERCE EXTERIEUR

Edition du Troisième Trimestre 2015

Novembre 2015

Ce document est un produit de l'Institut National de la Statistique (INS).

Il a été préparé par :

- Monsieur Hamadou SEYNI, Chef de Service des Statistiques du Commerce Extérieur ;
- Madame Ousmane Aminata DIALLO, Service des Statistiques du Commerce Extérieur
- Monsieur Amadou ISSIFI TCHAMBOU, Service des Statistiques du Commerce Extérieur.

Il a reçu la contribution des personnes ci-après:

- Monsieur Idrissa ALICHINA KOURGUENI, Directeur Général de l'INS ;
- Monsieur Ibrahim SOUMAILA, Secrétaire Général par intérim de l'INS, membre du comité de lecture ;
- Monsieur Adamou BOUZOU, Conseiller du Directeur Général, Président du comité de lecture ;
- Monsieur Saidou DJIBO, Conseiller du Directeur Général, membre du comité de lecture ;
- Monsieur Mahamadou CHEKARAO, Directeur des Statistiques et des Etudes Economiques, membre du comité de lecture ;
- Monsieur Tassiou ALMADJIR, chef de la Division des Comptes Nationaux, membre du comité de lecture ;
- Halissa DAN AZOUMI Chargée de la Communication à l'INS, membre du comité de lecture ;
- Monsieur Amadou MOSSI DIORI, Chef de la Division des Statistiques Economiques ;
- Monsieur Issiak Balarabé MAHAMANE, membre du comité de lecture ;
- Monsieur Abdou MAINA, membre du comité de lecture ;

La reproduction de ce document a été assurée par :

- Mme Mossi ODILE ECLOU, Chef de Service Reprographie;
- Monsieur Abdoulaziz HAMANI, service reprographie;
- Monsieur Kassou ABDOUL KADER, service reprographie;
- Monsieur Ousmane DJINGAREY, service reprographie;
- Monsieur Mohamed MOUSSA, service reprographie;
- Monsieur Alhassane TAHIROU, service reprographie.

La Diffusion de ce document a été assurée par :

- Monsieur Boubacar ZAKOU, Chef de la Division de la Documentation, Diffusion et Communication;
- Madame ABDOURAHAMANE Rabi Mahamadou, Division de la Documentation, Diffusion et Communication.

Table des matières

SIGLES ET ABREVIATIONS.....	4
LISTE DES TABLEAUX.....	5
LISTE DES GRAPHIQUES.....	5
AVANT-PROPOS.....	6
NOTE METHODOLOGIQUE.....	7
1- INTRODUCTION.....	9
2- INDICES A L'EXPORTATION.....	10
2.1- Indices Synthétiques à l'Exportation.....	10
2.1.2- Indice Paache des Prix (IPP).....	11
2.1.3- Indice Laspeyres des Quantités (ILQ) à l'Exportation.....	12
2.2- Indices des Produits à l'Exportation.....	13
2.2.1- Produits Miniers.....	13
2.2.2- Produits Pétroliers.....	14
2.2.3- Animaux Vivants.....	15
2.2.4- Oignons et autres légumes.....	16
ii) L'Indice des Volumes.....	17
2.2.5 Cuirs et peaux.....	17
3. INDICES A L'IMPORTATION.....	18
3.1- Indices Synthétiques à l'Importation.....	18
3.1.1- Indice des Valeurs Totales à l'Importation.....	19
3.1.2- Indice Paasches des Prix (IPP) à l'Importation.....	20
3.1.3- Indice Laspeyres des Quantités(ILQ) à l'Importation.....	20
3.2- Indice des Produits à l'Importation.....	21
3.2.1- Combustibles et Huiles Minéraux.....	21
3.2.2- Céréales dont le Riz.....	22
3.2.3- Sel, Souffre, Chaux et Ciment.....	23
3.2.4- Médicaments.....	24
3.2.5- Lait et Crème de Lait.....	25
3.2.6- Matières Grasses Animales ou Végétales.....	26
3.2.7- Voitures, Moteurs, Cycles et Véhicules Terrestres.....	27
3.2.8- Sucres et Sucrieries.....	28
4. AUTRES INDICES DU COMMERCE EXTERIEUR.....	29
4.1-Indice des Termes de l'Echange.....	30
4.2- Indice du Gain à l'Exportation.....	30
Annexe B : Principaux Indices Annuels.....	32

SIGLES ET ABREVIATIONS

IPP Indice Paache des prix

ILQ Indice Laspeyres des Quantités

IVT Indice des Valeurs Totales

IVU Indice des Valeurs Unitaires

IQT Indice des Quantités Totales

ITE Indice des Termes de l'Echange

IGE Indice du Gain de l'Echange

Mds Milliards

RTA avec :

R = Rang

T = Trimestre

A = Année

3T14 Troisième trimestre 2014

4T14 Quatrième trimestre 2014

1T15 Premier trimestre 2015

2T15 Deuxième trimestre 2015

3T15 Troisième trimestre 2015

LISTE DES TABLEAUX

Tableau 1 : Evolution des Indices Synthétiques à l'Exportation	10
Tableau 2 : Evolution des Indices à l'Exportation des Produits Miniers	13
Tableau 3 : Evolution des Indices à l'Exportation des Produits Pétroliers.....	14
Tableau 4 : Evolution des Indices à l'Exportation d'Animaux Vivants	15
Tableau 5: Evolutions des Indices à l'Exportation des Produits Oignons et autres légumes...	16
Tableau 6: Evolution des Indices de Cuirs et Peaux	17
Tableau 7: Evolution des Indices Synthétiques à l'Importation.....	19
Tableau 8: Evolutions des Indices des Combustibles et Huiles Minéraux	21
Tableau 9: Evolution des Indices à l'Importation des Céréales	22
Tableau 10: Evolution des Indices du Sel, Chaux et Ciment	23
Tableau 11: Evolution des Indices des Produits Pharmaceutiques.....	24
Tableau 12 : Evolution des Indices de Produits Laitiers	25
Tableau 13: Evolution de l'Indice des Matières Grasses Animales ou Végétales	26
Tableau 14: Evolution des Indices des Voitures et Véhicules Terrestres.....	27
Tableau 15: Evolution des Indices des Sucres et Sucreries	28

LISTE DES GRAPHIQUES

Graphique 1 : Indice des Valeurs Totales à l'Exportation	11
Graphique 2 : Evolution de l'Indice Paasches des Prix (IPP) à l'Exportation.....	12
Graphique 3 : Evolution de l'Indice Laspeyres de Quantité (ILQ) à l'Exportation.....	12
Graphique 4 : Evolution de l'Indice des Valeurs Totales à l'Importation.....	19
Graphique 5 : Evolution de l'Indice Paasche des Prix (IPP) à l'Importation.....	20
Graphique 6 : Evolution de l'Indice Laspeyres de Quantité (ILQ) à l'Importation	21
Graphique 7 : Evolution de l'Indice des Termes de l'Echange	30
Graphique 8 : Indice du Gain à l'Exportation	31

AVANT-PROPOS

De par sa mission de production statistique, l'Institut National de la Statistique (INS) met à la disposition des décideurs et utilisateurs un nouveau produit dénommé «INDICE DU COMMERCE EXTERIEUR».

Le présent document a pour objectif de présenter aux utilisateurs, l'évolution des échanges extérieurs du Niger à travers des indices du commerce extérieur. Il est centré sur l'analyse des évolutions trimestrielles et annuelles des principaux indices du commerce extérieur, notamment les indices synthétiques de valeurs totales, des quantités et des valeurs unitaires.

La présente publication à parution trimestrielle vient compléter la publication annuelle, « STATISTIQUES DU COMMERCE EXTERIEUR » et trimestrielle, « BULLETIN TRIMESTRIEL DU COMMERCE EXTERIEUR ».

Ce document pourrait contenir quelques imperfections malgré les vérifications et contrôles effectués. Aussi, l'INS accueillerait-il volontiers vos avis et suggestions afin d'améliorer la qualité des prochaines publications.

Contact

INSTITUT NATIONAL DE LA STATISTIQUE

182, Rue de la Sirba BP 13416 Niamey – Niger

Tel : +227 20 72 35 60, Fax : +227 20 72 21 74, NIF : 9617/R

<http://.stat-niger.org/statistique>, email: ins@ins.ne

Le Directeur Général

Idrissa ALICHINA KOURGUENI

NOTE METHODOLOGIQUE

Les indices de prix et de volume figurent parmi les éléments d'analyse les plus pertinents pour la gestion des politiques économiques, car permettant la description et la comparaison des variations des grandeurs économiques dans le temps et dans l'espace.

Le but principal du calcul des indices est la recherche d'un aperçu synthétique de l'évolution des phénomènes complexes, permettant ainsi de tirer des conclusions sur la situation conjoncturelle. L'élaboration des indices du commerce extérieur se situe dans ce cadre.

Cadre méthodologique

Les données utilisées pour le calcul des indices proviennent de l'extraction sous EUROTRACE. Le calcul utilise les données du commerce spécial et la **nomenclature** niveau IV du système harmonisé (SH.)

L'**année de base**, servant de comparaison des grandeurs calculées, est l'année 2012. Une période de référence est définie pour le calcul de ces indices. Il s'agit de la moyenne des quatre trimestres de l'année 2012. Par conséquent, les indices calculés (trimestriellement) au niveau de cette année ne valent pas 100, mais l'indice relatif à l'année vaut 100. Il convient alors d'utiliser le terme de période de référence. Dans cette publication quand on indique l'année de base 2012, on fait allusion à la période de référence.

L'**échantillon** a été choisi au vu de l'importance de la liste des marchandises faisant l'objet d'échange entre le Niger et le reste du monde. Les groupes de produits retenus couvrent au moins 80% de la valeur totale des importations (ou des exportations) et sont régulièrement importés (ou exportés) à partir de l'année de base et à chaque trimestre. Nous avons ainsi un taux de couverture de 94% pour les exportations et 78 % pour les importations.

Calcul des indices synthétiques

Le calcul des indices synthétiques repose sur les formules suivantes :

- **l'indice des prix** ou des valeurs moyennes (valeurs unitaires) est calculé au moyen de la formule de Paasche. C'est un indice à pondérations variables déterminées à partir des valeurs courantes ;
- **l'indice de volume** (ou de quantité) est déterminé selon la formule de Laspeyres. C'est un indice à pondérations fixes déterminées à partir des valeurs de l'année de base ;

• **l'indice des valeurs totales** est un indice simple. Il est le quotient des valeurs moyennes d'une année courante et la valeur moyenne de référence (de l'année de base).

Calcul des indices par groupe de produits

L'**indice des valeurs unitaires** pour un groupe de produits se calcule en faisant une moyenne pondérée des Indices de valeurs unitaires des produits constituant le groupe.

L'**indice des valeurs totales**, il est le quotient des valeurs moyennes d'une année courante et la valeur moyenne de référence du groupe de produits concernés.

L'**indice des quantités** est obtenu à partir des deux autres indices en effectuant le rapport entre l'indice des valeurs totales et l'indice des valeurs unitaires.

1- INTRODUCTION

Les indices de prix et de volume figurent parmi les éléments d'analyse les plus pertinents pour la gestion des politiques économiques, car permettant la description et la comparaison des variations des grandeurs économiques dans le temps et dans l'espace.

Le but principal du calcul des indices est la recherche d'un aperçu synthétique de l'évolution des phénomènes complexes, permettant ainsi de tirer des conclusions sur la situation conjoncturelle. L'élaboration des indices du commerce extérieur se situe dans ce cadre.

Parmi les données de base servant à l'établissement des statistiques du commerce extérieur, figurent les quantités (en kg) et les valeurs (en FCFA). Par contre, les prix ne font pas l'objet d'un relevé. Ainsi, l'évolution des prix ne peut être calculée que sur la base des valeurs moyennes définies comme le rapport entre la valeur et la quantité. Par abus de langage, on utilise le terme indice des prix à la place de l'indice de valeur unitaire.

Les indices synthétiques et les indices par produit ou groupe de produits sont les principaux indicateurs calculés.

Le présent document comprend quatre parties :

- au premier point, il est fait une analyse de l'évolution des indices à l'exportation;
- le deuxième point est consacré à l'analyse de l'évolution des indices à l'importation ;
- le troisième point est consacré à l'évolution d'autres indices du commerce extérieur ;
- enfin, la dernière partie est constituée d'annexes fournissant les différents indices chiffrés.

2- INDICES A L'EXPORTATION

Les indices calculés ici sont l'indice des valeurs totales, l'indice paasche des prix et l'indice laspeyres des quantités. Ces indices sont obtenus à partir des indices élémentaires des différents produits.

2.1- Indices Synthétiques à l'Exportation

En variation trimestrielle, l'ensemble des indices ont connu des régressions de 1,6% pour l'indice de laspeyres des quantités (ILQ), 2,9% pour l'indice Paasche des prix (IPP) et 4,4 % pour l'indice des valeurs totales (IVT).

En variation annuelle, tous les indices ont régressé. Les indices Paasche des prix (IPP), laspeyres des quantités (ILQ) et des valeurs totales (IVT) ont connu des baisses respectives de 17,0%, 19,4% et 33,1%.

Tableau 1 : Evolution des Indices Synthétiques à l'Exportation

Base 2012							
Indices	2014		2015			Variation en %	
	3T14	4T14	1T15	2T15	3T15	Trimestrielle	annuelle
IPP	78,1	80,6	72,1	66,8	64,9	-2,9	-17,0
ILQ	109,3	95,2	83,4	89,5	88,1	-1,6	-19,4
IVT	85,4	76,7	60,1	59,8	57,2	-4,4	-33,1

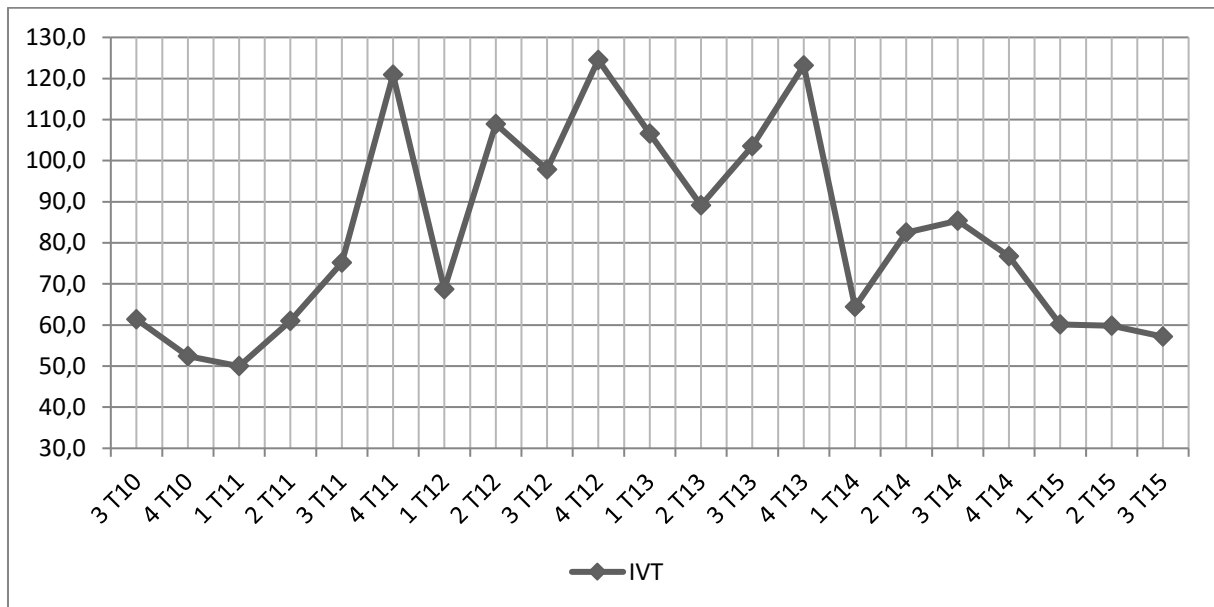
Source : INS

2.1.1- Indice des Valeurs Totales (IVT) à l'Exportation

Au troisième trimestre 2015, l'indice des valeurs totales (IVT) s'est établi à 57,2 points. Il enregistre ainsi une baisse de 2,6 points, soit 4,4% par rapport à son niveau du 2^{ème} trimestre 2015 qui était de 59,8 points. Cette baisse de l'IVT à l'exportation est en liaison avec celle des valeurs des principaux produits tels que les produits pétroliers (-94,5%), les oignons et autres légumes (-13,8%) et les cuirs et peaux (3,9%).

En glissement annuel (3^{ème} trimestre 2015 par rapport au 3^{ème} trimestre 2014), l'indice des valeurs totales à l'exportation a connu une baisse de 33,1% due à la régression des valeurs d'exportation des produits pétroliers (-95,6%), des cuirs et peaux (-44,8%) et des produits miniers (-19,2%).

Graphique 1 : Indice des Valeurs Totales (IVT) à l'Exportation



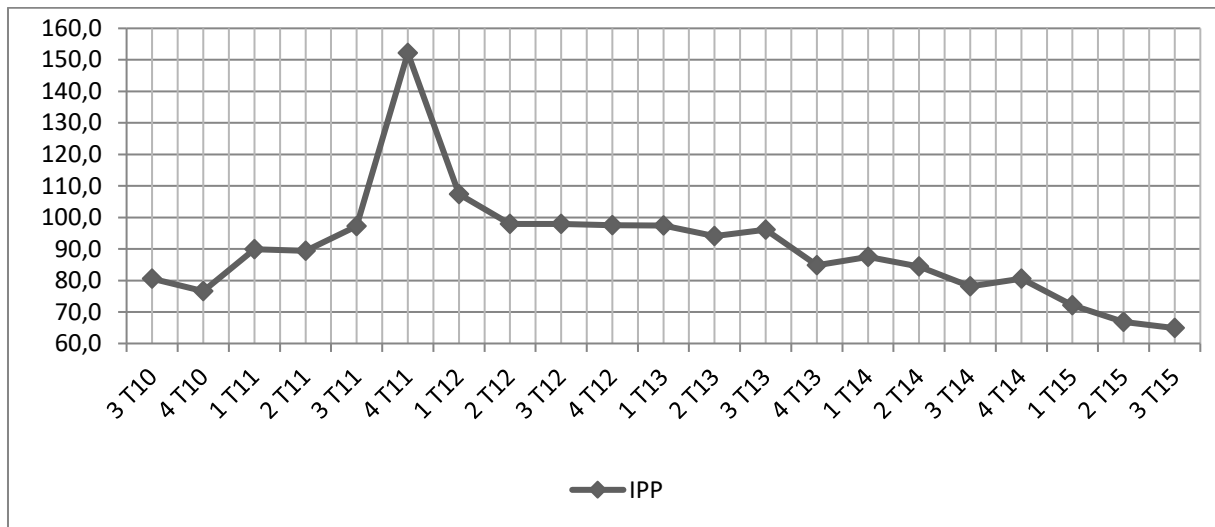
Source : INS

2 .1.2- Indice Paچه des Prix (IPP)

L'indice des prix à l'exportation s'est établi à 64,9 points au 3^{ème} trimestre 2015. Il enregistre ainsi une baisse de 1,9 point, soit 2,9% par rapport à son niveau du 2^{ème} trimestre 2015 qui était de 66,8 points. Cette baisse résulte de celle observée au niveau de l'ensemble des valeurs des principaux produits d'exportation. En effet, les régressions sont de 76,7% pour les produits pétroliers, 63,9% pour les cuirs et peaux, 6,2% pour les animaux vivants, 4,0% pour les oignons et légumes et 2,0% pour les produits miniers.

En glissement annuel (3^{ème} trimestre 2015 par rapport au 3^{ème} trimestre 2014), l'indice des prix à l'exportation s'est établi à 64,9 points au 3^{ème} trimestre 2015. A la même période de 2014, l'indice était de 78,1 points, soit une baisse de 13,3 points (-17,0 %). Cette baisse est en liaison avec celle des valeurs des produits pétroliers (-83,9%), des animaux vivants (-61,7%), des cuirs et peaux (47,6%), des oignons et autres légumes (-16,4%), et des produits miniers (-4,5%).

Graphique 2 : Evolution de l'Indice Paasche des Prix (IPP) à l'Exportation



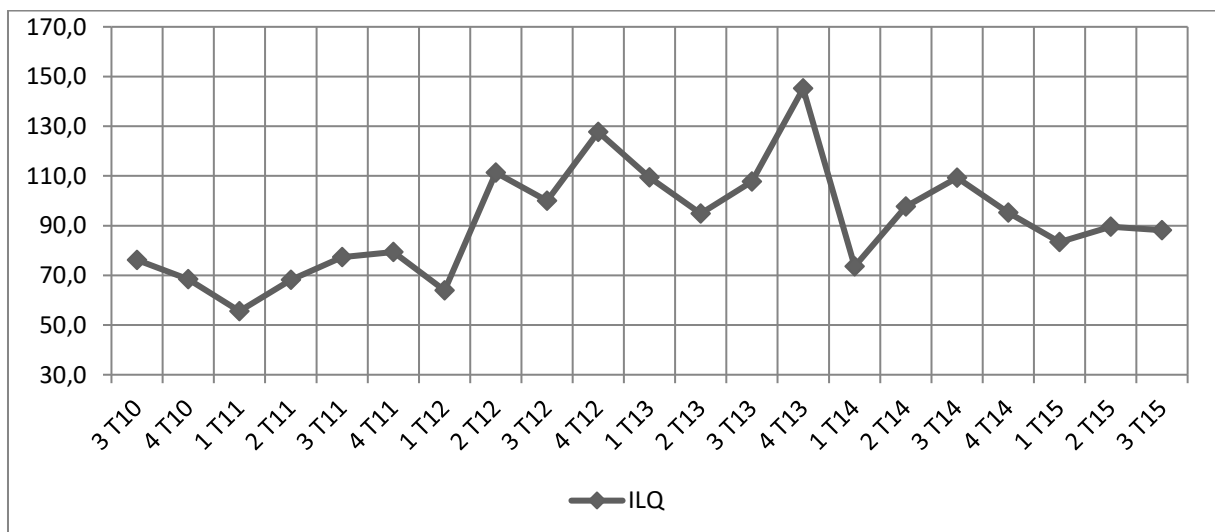
Source : INS

2.1.3- Indice Laspeyres des Quantités (ILQ) à l'Exportation

Au 3^{ème} trimestre 2015, l'indice laspeyres des quantités ou l'indice des volumes s'est établi à 88,1 points contre 89,5 points au trimestre précédent, soit une baisse de 1,6% imputable essentiellement à celle constatée au niveau des exportations des produits pétroliers (-76,5%) et les produits oléagineux (-10,3%).

En glissement annuel (3^{ème} trimestre 2015 par rapport au 3^{ème} trimestre 2014), l'indice des volumes a connu une baisse de 19,4% qui est en liaison avec celle des quantités d'exportation des produits pétroliers (-72,7%) et miniers (-15,3%).

Graphique 3 : Evolution de l'Indice Laspeyres de Quantité (ILQ) à l'Exportation



Source : INS

2.2- Indices des Produits à l'Exportation

2.2.1- Produits Miniers

Les produits miniers, essentiellement l'uranium et l'or constituent plus de 50% de l'ensemble des exportations du pays.

Tableau 2 : Evolution des Indices à l'Exportation des Produits Miniers

Base 2012							
Indices	2014		2015			Variation en %	
	3T14	4T14	1T15	2T15	3T15	Trimestrielle	annuelle
IVT	82,0	78,7	45,9	45,2	66,3	46,5	-19,2
IVU	74,0	80,6	75,8	72,0	70,6	-2,0	-4,5
IQT	110,9	97,6	60,5	62,8	93,9	49,5	-15,3

Source : INS

i) L'Indice des Valeurs Totales

L'indice des valeurs totales des produits miniers s'est établi à 66,3 points au 3^{ème} trimestre 2015 contre 45,2 points au 2^{ème} trimestre 2015. Cet indice a gagné 21,0 points, soit une hausse de 46,5%. En effet, les recettes d'exportation des produits miniers étaient de 68,3 milliards au 3^{ème} trimestre 2015 contre 48,6 milliards au 2^{ème} trimestre 2015.

En variation annuelle, par rapport au 3^{ème} trimestre 2014, l'indice des valeurs totales a perdu 15,7 points, soit une baisse de 19,2% des valeurs des exportations des produits miniers.

ii) L'Indice des Volumes

En variation trimestrielle, l'indice des volumes a gagné 31,1 points, soit (+49,5%), passant ainsi de 62,8 points au 2^{ème} trimestre 2015 à 93,9 points au 3^{ème} trimestre 2015.

En glissement annuel, l'indice des volumes est passé de 110,9 points au 3^{ème} trimestre 2014 à 93,9 points au 3^{ème} trimestre 2015, soit une baisse de 15,3%.

iii) L'Indice des Valeurs Unitaires

L'indice des valeurs unitaires des produits miniers s'est établi à 70,6 points au 3^{ème} trimestre 2015. Il enregistre une baisse de 1,4 point, soit (-2,0%) par rapport à son niveau du 2^{ème} trimestre 2015 qui était de 72,0 points.

En variation annuelle, l'indice des valeurs unitaires enregistre une baisse de 3,3 points, soit 4,5%, passant ainsi de 74,0 points au 3^{ème} trimestre 2014 à 70,6 points au 3^{ème} trimestre 2015.

2.2.2- Produits Pétroliers

Les produits pétroliers qui représentent généralement par trimestre plus de 25% de l'ensemble des valeurs des exportations du pays ne sont que de 1,8% au 3^{ème} trimestre 2015. En effet, cette baisse des exportations des produits pétroliers est liée à un arrêt des activités observé au niveau de la société SORAZ.

Tableau 3 : Evolution des Indices à l'Exportation des Produits Pétroliers

Base 2012							
Indices	2014		2015			Variation en %	
	3T14	4T14	1T15	2T15	3T15	Trimestrielle	annuelle
IVT	114,1	66,0	90,6	91,6	5,0	-94,5	-95,6
IVU	88,2	87,6	65,4	60,9	14,2	-76,7	-83,9
IQT	129,3	75,4	138,5	150,4	35,4	-76,5	-72,7

Source : INS

i) L'Indice des Valeurs Totales

L'indice des valeurs totales des produits pétroliers s'est établi à 5,0 points au 3^{ème} trimestre 2015 contre 91,6 points au trimestre précédent. Il a donc perdu 86,6 points soit une baisse de 94,5%.

En variation annuelle, par rapport au 3^{ème} trimestre 2014, l'indice des valeurs totales a régressé de 109,1 points au 3^{ème} trimestre 2015, soit une baisse de 95,6% des valeurs des exportations des produits pétroliers.

ii) L'Indice des Volumes

En variation trimestrielle, l'indice des volumes a régressé de 115,1 points, soit une hausse de 76,5 %.

En glissement annuel, l'indice des volumes est passé de 129,3 points au 3^{ème} trimestre 2014 à 35,4 points au 3^{ème} trimestre 2015, soit une baisse de 72,7%.

iii) L'Indice des Valeurs Unitaires

L'indice des valeurs unitaires des produits pétroliers s'est établi à 14,2 points au 3^{ème} trimestre 2015. Il enregistre une baisse de 46,7% par rapport à son niveau du 2^{ème} trimestre 2015 qui était de 60,9 points.

En variation annuelle, l'indice des valeurs unitaires enregistre une baisse de 83,9%, passant ainsi de 88,2 points au 3^{ème} trimestre 2014 à 14,2 points au 3^{ème} trimestre 2015.

2.2.3-Animaux Vivants

Tableau 4 : Evolution des Indices à l'Exportation d'Animaux Vivants

Indices	Base 2012						
	2014		2015			Variation en %	
	3T14	4T14	1T15	2T15	3T15	Trimestrielle	annuelle
IVT	14,3	114,4	43,3	35,5	58,3	64,1	306,6
IVU	137,7	65,5	106,4	56,3	52,8	-6,2	-61,7
IQT	10,4	174,7	40,7	63,0	110,4	75,0	960,7

Source : INS

i) L'Indice des Valeurs Totales

L'indice des valeurs totales des animaux vivants enregistre une hausse de 64,1%, soit une progression de 22,8 points en variation trimestrielle.

En glissement annuel, l'indice des valeurs totales est passé de 14,3 points au 3^{ème} trimestre 2014 à 58,3 points au 3^{ème} trimestre 2015 soit une hausse de 43,9 points.

ii) L'Indice des Volumes

En variation trimestrielle, l'indice des volumes a gagné 43,7 points, soit une hausse de 75,07%. Ainsi, l'indice des volumes qui était à 63,0 points au 2^{ème} trimestre 2015 s'est retrouvé à 110,4 points au 2^{ème} trimestre 2015.

En glissement annuel, l'indice des volumes est passé de 10,4 points au 3^{ème} trimestre 2014 à 110,4 points au 3^{ème} trimestre 2015, soit une hausse de 100 points.

iii) L'Indice des Valeurs Unitaires

L'indice des valeurs unitaires des animaux vivants s'est établi à 52,8 points au 3^{ème} trimestre 2015. Il enregistre une baisse de 3,5 points, soit 6,2% par rapport à son niveau du 4^{ème} trimestre 2014 qui était de 56,3 points.

En variation annuelle, l'indice des valeurs unitaires enregistre une baisse de 61,7%, passant ainsi de 137,7 points au 3^{ème} trimestre 2014 à 52,8 points au 3^{ème} trimestre 2015.

2.2.4- Oignons et autres légumes

Tableau 5: Evolutions des Indices à l'Exportation des Produits Oignons et autres légumes

Base 2012							
Indices	2014		2015			Variation en %	
	3T14	4T14	1T15	2T15	3T15	Trimestrielle	annuelle
IVT	32,2	63,4	35,9	73,5	63,4	-13,8	96,9
IVU	85,5	77,6	77,6	74,5	71,5	-4,0	-16,4
IQT	37,6	81,8	46,3	98,8	88,6	-10,3	135,4

Source : INS

i) L'Indice des Valeurs Totales

Pour les oignons et autres légumes, l'indice des valeurs totales enregistre une baisse de 13,8%, passant de 73,5 points au 2^{ème} trimestre 2015 à 63,4 points au 3^{ème} trimestre 2015.

En glissement annuel, l'indice des valeurs totales est passé de 32,2 points au 3^{ème} trimestre 2014 à 63,4 points au 3^{ème} trimestre 2015, soit une hausse de 96,9%.

ii) L'Indice des Volumes

Au 3^{ème} trimestre 2015, l'indice des volumes s'est établi à 88,6 points. Il a enregistré ainsi une baisse de 10,1 points, soit 10,3% par rapport à son niveau du 2^{ème} trimestre 2015 qui était de 98,8 points.

En glissement annuel, l'indice des volumes est passé de 37,6 points au 3^{ème} trimestre 2014 à 88,6 points au 3^{ème} trimestre 2015, soit une hausse de 51,0 points.

iii) L'Indice des Valeurs Unitaires

L'indice des valeurs unitaires des oignons et autres légumes s'est établi à 71,5 points au 3^{ème} trimestre 2015. Il a enregistré ainsi une baisse de 3,0 points, soit 4,0% par rapport à son niveau du 2^{ème} trimestre 2015 qui était de 74,5 points.

En glissement annuel, l'indice des valeurs unitaires a enregistré une baisse de 14,0 points, soit 16,4%, passant ainsi de 85,5 points au 3^{ème} trimestre 2014 à 71,5 points à la même période de 2015.

2.2.5 Cuirs et peaux

Tableau 6: Evolution des Indices de Cuirs et Peaux

Indices	Base 2012						
	2014		2015			Variation en %	
	3T14	4T14	1T15	2T15	3T15	Trimestrielle	annuelle
IVT	167,3	191,0	96,6	96,1	92,4	-3,9	-44,8
IVU	157,8	131,5	134,5	228,8	82,6	-63,9	-47,6
IQT	106,0	145,2	71,8	42,0	111,8	166,0	5,4

Source : INS

i) L'Indice des Valeurs Totales

L'indice des valeurs totales des cuirs et peaux enregistre une baisse de 3,9%, soit une régression de 3,8 points en variation trimestrielle.

En glissement annuel, l'indice des valeurs totales est passé de 167,3 points au 3^{ème} trimestre 2014 à 92,4 points au 3^{ème} trimestre 2015 soit une baisse de 44,8%.

ii) L'Indice des Volumes

En variation trimestrielle, l'indice des volumes a gagné 69,8 points, soit une hausse de 166,0%. Ainsi, l'indice des volumes qui était à 42,0 points au 2^{ème} trimestre 2015 s'est retrouvé à 111,8 points au 3^{ème} trimestre 2015.

En glissement annuel, l'indice des volumes est passé de 106,0 points au 3^{ème} trimestre 2014 à 111,8 points au 3^{ème} trimestre 2015, soit une hausse de 5,4%.

iii) L'Indice des Valeurs Unitaires

L'indice des valeurs unitaires des cuirs et peaux s'est établi à 82,6 points au 3^{ème} trimestre 2015. Il enregistre une baisse de 146,1 points, soit 63,9% par rapport à son niveau du 2^{ème} trimestre 2015 qui était de 228,8 points

En variation annuelle, l'indice des valeurs unitaires enregistre une baisse de 75,1 points, soit 47,6%, passant ainsi de 157,8 points au 3^{ème} trimestre 2014 à 82,6 points au 2^{ème} trimestre 2015.

3. INDICES A L'IMPORTATION

Les indices à l'importation présentés ici sont : l'indice des valeurs totales, l'indice paasches des prix et l'indice laspeyres des quantités. Ces indices sont obtenus à partir des indices élémentaires des différents produits.

3.1- Indices Synthétiques à l'Importation

En variation trimestrielle, l'indice des prix paaches (IPP) a progressé de 15,6% et l'indice des valeurs totales (IVT) de 7,7%. Quant à celui de Laspeyres des quantités (ILQ), il a perdu 6,8%.

En variation annuelle (3^{ème} trimestre 2015 par rapport au 3^{ème} trimestre 2014), on observe des hausses au niveau des deux indices, avec 7,4% pour l'IPP et 3,2% pour l'IVT. Quant à l'ILQ, il a baissé de 3,9%.

Tableau 7: Evolution des Indices Synthétiques à l'Importation

Base 2012

Indices	2014		2015			Variation en %	
	3T14	4T14	1T15	2T15	3T15	Trimestrielle	annuelle
IPP	98,7	93,9	97,0	91,6	106,0	15,6	7,4
ILQ	121,7	148,7	142,5	125,5	116,9	-6,8	-3,9
IVT	120,1	139,6	138,3	115,0	123,9	7,7	3,2

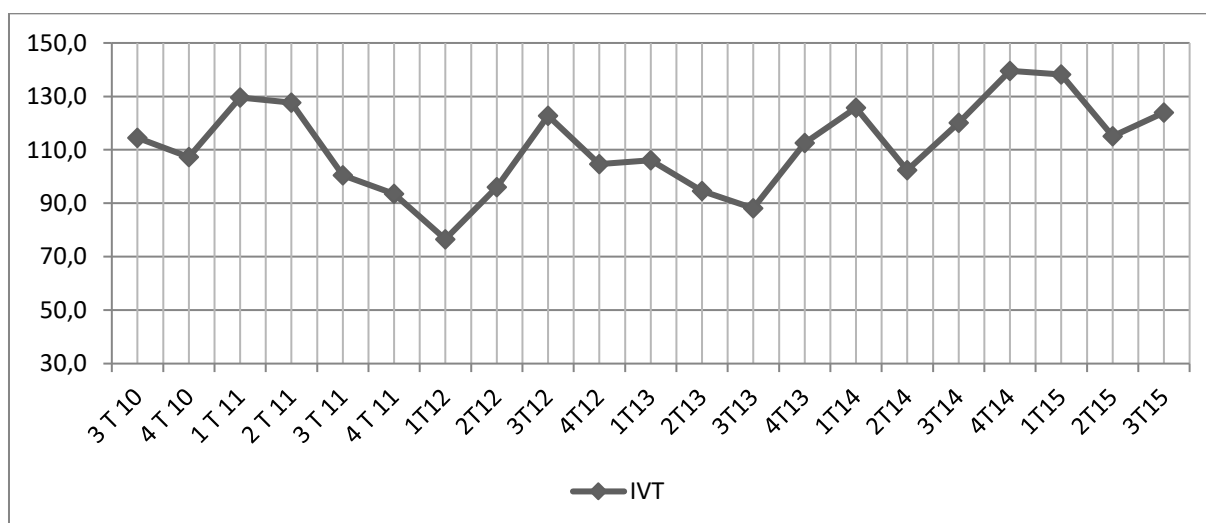
Source : INS

3.1.1- Indice des Valeurs Totales à l'Importation

Au 3^{ème} trimestre 2015, l'indice des valeurs totales (IVT) s'est établi à 123,9 points. Il enregistre ainsi une hausse de 8,9 points, soit 7,7% par rapport à son niveau du 2^{ème} trimestre 2015 qui était de 115,0 points. Cette hausse de l'IVT est en liaison avec celle des valeurs des principaux produits d'importation appartenant au panier tels que les combustibles (+37,8%), les matières grasses (+31,0%), les voitures (+26,5%), les médicaments (+25,3%) et les céréales (+15,5%).

En glissement annuel, l'indice des valeurs totales à l'importation a connu une hausse de 3,2% due à celle des valeurs des principaux produits d'importation tels que les combustibles et huiles minéraux (+183,8%), les sucres et sucreries (+46,8%), les matières grasses (+37,6%) et les céréales (+8,7%).

Graphique 4 : Evolution de l'Indice des Valeurs Totales (IVT) à l'Importation



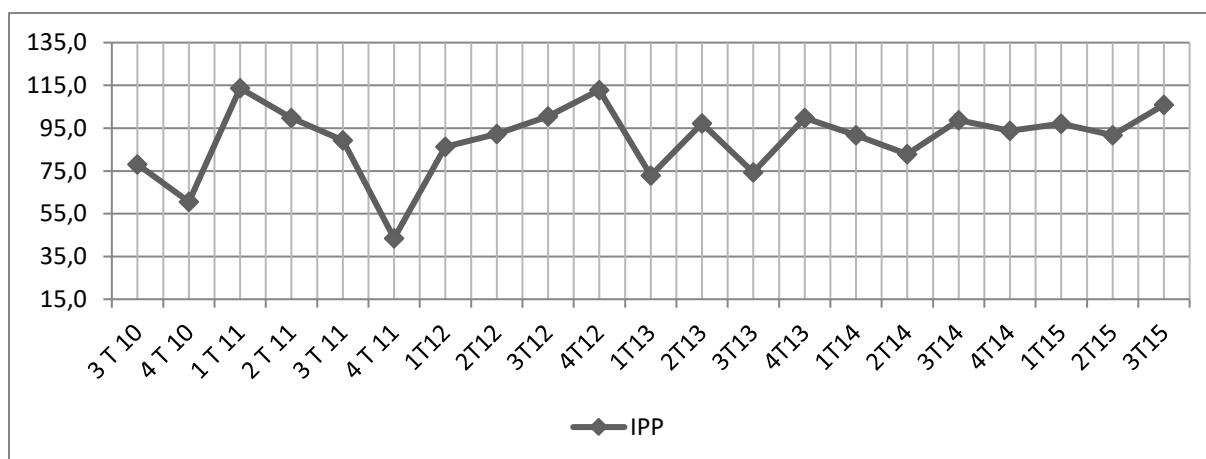
Source : INS

3.1.2- Indice Paasches des Prix (IPP) à l'Importation

L'indice paasches des prix à l'importation s'est établi à 106,0 points au 3^{ème} trimestre 2015. Il enregistre ainsi une hausse de 14,3 points, soit 15,6% par rapport à son niveau du 2^{ème} trimestre 2015 qui était de 91,6 points. Cette hausse s'explique par celle des indices de valeurs unitaires à l'importation des combustibles et huiles minéraux (+76,5%), des voitures (+44,8%), des sucres et sucreries (+14,7%), des matières grasses (+14,2%) et des médicaments (+8,6%).

En glissement annuel (3^{ème} trimestre 2015 par rapport au 3^{ème} trimestre 2014), l'indice des prix à l'importation s'est établi à 106,0 points au 3^{ème} trimestre 2015, soit une hausse de 7,4% par rapport à son niveau du 3^{ème} trimestre 2014 qui était de 98,7 points. Cette hausse est en liaison avec celle des indices des valeurs unitaires à l'importation des combustibles et huiles minéraux (+101,1%), des sucres et sucreries (+34,3%), des médicaments (+15,9%) et des matières grasses (+11,4%).

Graphique 5 : Evolution de l'Indice Paasche des Prix (IPP) à l'Importation



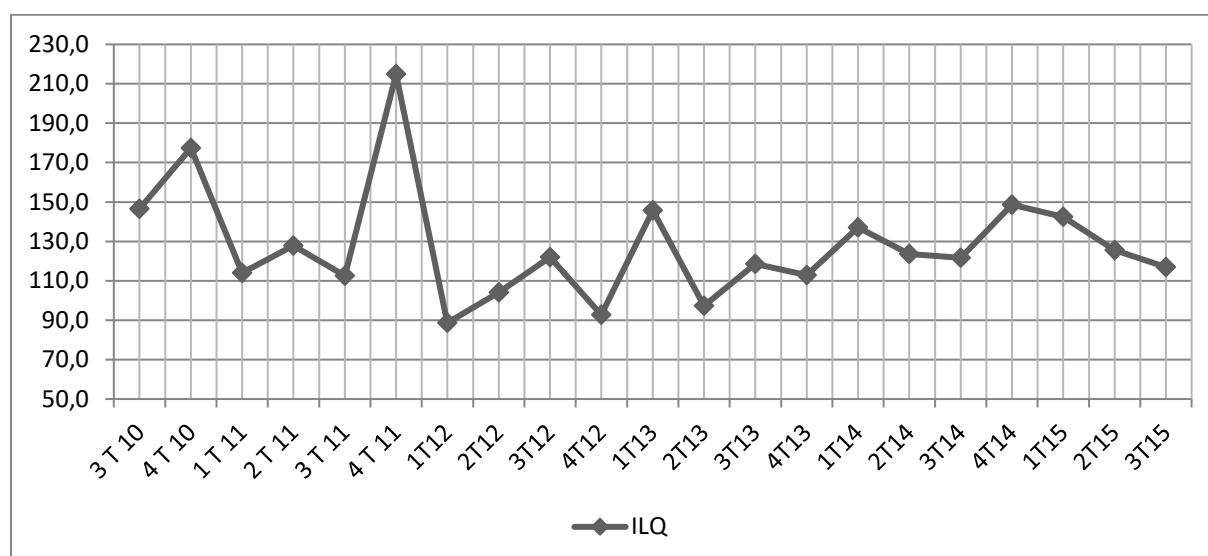
Source : INS

3.1.3- Indice Laspeyres des Quantités(ILQ) à l'Importation

Au 3^{ème} trimestre 2015, l'indice laspeyres des quantités ou l'indice des volumes s'est établi à 116,9 points contre 125,5 points au trimestre précédent, soit une baisse de 6,8%. Cette baisse est imputable à celle des quantités d'importation des sucres et sucreries (-46,4%), du groupe des produits sel, soufre, chaux et ciment (-28,7%), des combustibles (-22,0%) et des voitures (-12,6%).

En glissement annuel, l'indice des volumes a connu une baisse de 3,9% au 3^{ème} trimestre 2015 qui est due essentiellement à celle des quantités d'importation du groupe des produits sel, soufre, chaux et ciment (-31,2%) et des voitures (-16,0%).

Graphique 6 : Evolution de l'Indice Laspeyres de Quantité (ILQ) à l'Importation



Source : INS

3.2- Indice des Produits à l'Importation

3.2.1- Combustibles et Huiles Minéraux

Tableau 8: Evolutions des Indices des Combustibles et Huiles Minéraux

Indices	Base 2012						
	2014		2015			Variation en %	
	3T14	4T14	1T15	2T15	3T15	Trimestrielle	annuelle
IVT	109,3	127,0	131,6	225,2	310,2	37,8	183,8
IVU	62,6	60,2	113,4	71,3	125,8	76,5	101,1
IQT	174,7	210,8	116,0	315,9	246,5	-22,0	41,1

Source : INS

i) L'Indice des Valeurs Totales

Au 3^{ème} trimestre 2015, l'indice des valeurs totales des combustibles et huiles minéraux s'est établi à 310,2 points. Il enregistre ainsi une hausse de 85,0 points soit 37,8% par rapport à son niveau du 2^{ème} trimestre 2015 qui était de 225,2 points.

Comparé au 3^{ème} trimestre 2014, c'est-à-dire en glissement annuel, l'indice des valeurs a gagné 200,9 points soit 183,8% au 3^{ème} trimestre 2015. En effet, l'indice des valeurs totales était à 109,3 points au 3^{ème} trimestre 2014 contre 310,2 points au 3^{ème} trimestre 2015.

ii) L'Indice des Volumes

Au 3^{ème} trimestre 2015, l'indice des volumes s'est établi à 246,5 points. Il enregistre ainsi une baisse de 69,4 points soit 22,0% par rapport à son niveau du 2^{ème} trimestre 2015 qui était de 315,9 points.

Comparé au 3^{ème} trimestre 2014, c'est-à-dire en glissement annuel, l'indice des valeurs a gagné 71,8 points soit 41,1% au 3^{ème} trimestre 2015. En effet, l'indice des valeurs totales était à 174,7 points au 3^{ème} trimestre 2014 contre 246,5 points au 3^{ème} trimestre 2015.

iii) L'Indice des Valeurs Unitaires

L'indice des valeurs unitaires s'est établi à 125,8 points au 3^{ème} trimestre 2015. Il a enregistré une hausse de 54,6 points, soit 76,5% par rapport à son niveau du 2^{ème} trimestre 2015 qui était de 71,3 points.

En glissement annuel, l'indice des valeurs unitaires a enregistré une hausse de 101,1%, passant ainsi de 62,6 points au 3^{ème} trimestre 2014 à 125,8 points à la même période de 2015.

3.2.2- Céréales dont le Riz

Tableau 9: Evolution des Indices à l'Importation des Céréales

Indices	Base 2012						
	2014		2015			Variation en %	
	3T14	4T14	1T15	2T15	3T15	Trimestrielle	annuelle
IVT	97,6	74,4	91,8	91,9	106,1	15,5	8,7
IVU	91,7	87,8	86,4	83,5	78,9	-5,6	-14,0
IQT	106,4	84,7	106,3	110,0	134,5	22,3	26,4

Source : INS

i) L'Indice des Valeurs Totales

L'indice des valeurs totales des céréales s'est établi à 106,1 points au 3^{ème} trimestre 2015 contre 91,9 points au 2^{ème} trimestre 2015. Les importations de ces produits ont connu une hausse de 15,5% par rapport au trimestre précédent.

En glissement annuel, c'est-à-dire comparé au même trimestre de 2014, l'indice des valeurs a progressé de 8,5 points, soit une hausse de 8,7% des valeurs d'importation des céréales au 3^{ème} trimestre 2015.

ii) L'Indice des Volumes

Au 3^{ème} trimestre 2015, l'indice des volumes s'est établi à 134,5 points, enregistrant ainsi une hausse de 24,5 points, soit 22,3 % par rapport à son niveau du 2^{ème} trimestre 2015 qui était de 110,0 points.

En glissement annuel, l'indice des volumes est passé de 106,4 points au 3^{ème} trimestre 2014 à 134,5 points au 3^{ème} trimestre 2015, soit une hausse de 28,1%.

iii) L'Indice des Valeurs Unitaires

L'indice des valeurs unitaires s'est établi à 78,9 points au 3^{ème} trimestre 2015. Il a enregistré une baisse de 5,6% par rapport à son niveau du 2^{ème} trimestre 2015 qui était de 83,5 points.

En glissement annuel, l'indice des valeurs unitaires a enregistré une baisse de 14,0%, passant ainsi de 91,7 points au 3^{ème} trimestre 2014 à 78,9 points au 3^{ème} trimestre 2015.

3.2.3- Sel, Souffre, Chaux et Ciment

Tableau 10: Evolution des Indices du Sel, Chaux et Ciment

Indices	Base 2012						
	2014		2015			Variation en %	
	3T14	4T14	1T15	2T15	3T15	Trimestrielle	annuelle
IVT	167,6	151,6	159,4	137,1	95,3	-30,5	-43,2
IVU	105,1	103,3	96,9	89,1	86,9	-2,5	-17,3
IQT	159,5	146,7	164,6	153,9	109,7	-28,7	-31,2

Source : INS

i) L'Indice des Valeurs Totales

Au 3^{ème} trimestre 2015, l'indice des valeurs totales du groupe de produits sel, soufre, chaux et ciment s'est établi à 95,3 points. Il enregistre ainsi une baisse de 30,5% par rapport à son niveau du 2^{ème} trimestre 2015, qui était de 137,1 points.

Comparé au même trimestre 2014, c'est-à-dire en variation annuelle, l'indice des valeurs a régressé de 43,2% avec 167,6 points au 3^{ème} trimestre 2014 et 95,3 points à la même période de 2015.

ii) L'Indice des Volumes

Au 3^{ème} trimestre 2015, l'indice des volumes s'est établi à 109,7 points, enregistrant ainsi une baisse de 44,2 points, soit 28,7% par rapport à son niveau du 2^{ème} trimestre 2015 qui était de 153,9 points.

En glissement annuel, l'indice des volumes a perdu 49,8 points soit 31,2 % avec 159,5 points au 3^{ème} trimestre 2014 contre 109,7 points à la même période de 2015.

iii) L'Indice des Valeurs Unitaires

L'indice des valeurs unitaires s'est établi à 86,9 points au 3^{ème} trimestre 2015. Il a enregistré une baisse de 2,5% par rapport à son niveau du 2^{ème} trimestre 2015, qui était de 89,1 points.

En glissement annuel, l'indice des valeurs unitaires a connu une baisse de 17,3% avec 86,9 points au 3^{ème} trimestre 2015 contre 105,1 points au 3^{ème} trimestre 2014.

3.2.4- Médicaments

Tableau 11: Evolution des Indices des Produits Pharmaceutiques

Indices	Base 2012						
	2014		2015			Variation en %	
	3T14	4T14	1T15	2T15	3T15	Trimestrielle	annuelle
IVT	124,1	104,5	128,5	95,7	119,9	25,3	-3,4
IVU	140,3	168,5	165,5	183,7	199,6	8,6	42,3
IQT	88,5	62,0	77,6	52,1	60,1	15,4	-32,1

Source : INS

i) L'Indice des Valeurs Totales

L'indice des valeurs totales des médicaments s'est établi à 119,9 points au 3^{ème} trimestre 2015 contre 95,7 points au 2^{ème} trimestre 2015, soit une hausse de 25,3% des importations de produits pharmaceutiques.

En glissement annuel, c'est-à-dire comparé au 3^{ème} trimestre de 2014, l'indice des valeurs a perdu 4,2 points, soit une baisse de 3,4% des valeurs des importations de médicaments au même trimestre 2015.

ii) L'Indice des Volumes

Au 3^{ème} trimestre 2015, l'indice des volumes s'est établi à 60,1 points. Il enregistre ainsi une baisse de 8,0 points, soit 15,4% par rapport à son niveau du 2^{ème} trimestre 2015, qui était de 52,1 points.

En glissement annuel, l'indice des volumes a régressé de 28,4 points soit une diminution de 32,1% du volume des importations des produits pharmaceutiques.

iii) L'Indice des Valeurs Unitaires

L'indice des Valeurs Unitaires s'est établi à 199,6 points au 3^{ème} trimestre 2015. Il enregistre une hausse de 15,9 points, soit 8,6 % par rapport à son niveau du 2^{ème} trimestre 2015, qui était de 183,7 points.

En glissement annuel, l'indice des valeurs unitaires enregistre une hausse de 42,3%, passant ainsi de 140,3 points au 3^{ème} trimestre 2014 à 199,6 points au 3^{ème} trimestre 2015.

3.2.5- Lait et Crème de Lait

Tableau 12 : Evolution des Indices des Produits Laitiers

Base 2012							
Indices	2014		2015			Variation en %	
	3T14	4T14	1T15	2T15	3T15	Trimestrielle	annuelle
IVT	127,0	143,9	110,8	121,5	104,2	-14,3	-17,9
IVU	98,2	95,7	83,4	92,0	75,5	-17,9	-23,1
IQT	129,3	150,3	132,7	132,1	137,9	4,4	6,6

Source : INS

i) L'Indice des Valeurs Totales

Au 3^{ème} trimestre 2015, l'indice des valeurs totales des produits laitiers s'est établi à 121,5 points. Il enregistre ainsi une baisse de 17,4 points, soit 14,3% par rapport à son niveau du 2^{ème} trimestre 2015 qui était de 121,5 points.

Comparé au même trimestre de 2014, c'est-à-dire en glissement annuel, l'indice des valeurs a perdu 22,8 points, soit 17,9% des valeurs des importations des produits laitiers.

ii) L'Indice des Volumes

L'indice des volumes des produits laitiers a enregistré une hausse de 5,8% en variation trimestrielle, passant ainsi de 132,1 points au 2^{ème} trimestre 2015 à 137,9 points au 3^{ème} trimestre 2015.

En glissement annuel, l'indice des volumes a progressé de 8,6 points au 3^{ème} trimestre 2015, soit une hausse de 6,6% des quantités d'importation par rapport au 3^{ème} trimestre 2014.

iii) L'Indice des Valeurs Unitaires

L'indice des valeurs unitaires s'est établi à 75,5 points au 3^{ème} trimestre 2015 contre 92,0 points au 2^{ème} trimestre 2015, soit une régression de 17,9%.

En glissement annuel, l'indice des valeurs unitaires a enregistré une baisse de 23,1% au 3^{ème} trimestre 2015 comparé à la même période de 2014.

3.2.6- Matières Grasses Animales ou Végétales

Tableau 13: Evolution de l'Indice des Matières Grasses Animales ou Végétales

Indices	Base 2012						
	2014		2015			Variation en %	
	3T14	4T14	1T15	2T15	3T15	Trimestrielle	annuelle
IVT	125,1	170,9	98,8	131,3	172,0	31,0	37,6
IVU	120,9	120,9	136,7	118,0	134,7	14,2	11,4
IQT	103,5	141,4	72,3	111,3	127,7	14,7	23,5

Source : INS

i) L'Indice des Valeurs Totales

En variation trimestrielle, la progression de 31,0% de l'indice des valeurs totales correspond à une hausse de 40,7 points au 3^{ème} trimestre 2015 (172,0 points au 3^{ème} trimestre 2015 contre 131,3 points au 2^{ème} trimestre 2015).

En glissement annuel, l'indice des valeurs totales a gagné 47,0 points au 3^{ème} trimestre 2015, soit une hausse de 37,6% des importations des matières grasses animales ou végétales par rapport au 3^{ème} trimestre 2014.

ii) L'Indice des Volumes

Au 3^{ème} trimestre 2015, l'indice des volumes s'est établi à 127,7 points. Il enregistre ainsi une hausse de 16,4 points soit 14,7% par rapport à son niveau du 2^{ème} trimestre 2015 qui était de 111,3 points.

En glissement annuel, l'Indice des Volumes a progressé de 23,5%, gagnant ainsi 24,3 points. Il était à 103,5 points au 3^{ème} trimestre 2014 et est passé à 127,7 points au 3^{ème} trimestre 2015.

iii) L'indice des Valeurs Unitaires

L'indice des valeurs unitaires s'est établi à 134,7 points au 3^{ème} trimestre 2015. Il enregistre ainsi une hausse de 16,7 points soit 14,2% par rapport à son niveau du 2^{ème} trimestre 2015 qui était de 118,0 points.

En glissement annuel, cet indice a gagné 13,8 points, soit 11,4%, passant ainsi de 120,9 points au 3^{ème} trimestre 2014 à 134,7 points au 3^{ème} trimestre 2015.

3.2.7- Voitures, Moteurs, Cycles et Véhicules Terrestres

Tableau 14: Evolution des Indices des Voitures et Véhicules Terrestres

Indices	2014		2015			Variation en %	
	3T14	4T14	1T15	2T15	3T15	Trimestrielle	annuelle
IVT	157,1	122,1	170,8	81,0	102,4	26,5	-34,8
IVU	119,6	105,6	158,0	64,1	92,7	44,8	-22,4
IQT	131,4	115,6	108,1	126,4	110,4	-12,6	-16,0

Source : INS

i) L'Indice des Valeurs Totales

Au 3^{ème} trimestre 2015, l'indice des valeurs totales s'est établi à 102,4 points. Il enregistre ainsi une hausse de 21,4 points, soit 26,5% par rapport à son niveau du 2^{ème} trimestre 2015 qui était de 81,0 points.

En glissement annuel (comparé au même trimestre de 2014), l'indice des valeurs totales a perdu 54,8 points, soit une baisse de 34,8% des valeurs des importations au 3^{ème} trimestre 2015.

ii) L'Indice des Volumes

L'indice des volumes a enregistré une baisse trimestrielle de 16,0 points, passant ainsi de 126,4 points au 2^{ème} trimestre 2015 à 110,4 points au 3^{ème} trimestre 2015. Cette baisse représente 12,6% des quantités d'importation des voitures.

En glissement annuel, l'indice des volumes a régressé de 21,0 points, soit 16,0% au 3^{ème} trimestre 2015 par rapport à la même période de 2014.

iii) L'Indice des Valeurs Unitaires

L'indice des valeurs unitaires s'est établi à 92,7 points au 3^{ème} trimestre 2015 contre 64,1 points au 2^{ème} trimestre 2015, soit une hausse de 44,8%.

En glissement annuel, l'indice des valeurs unitaires a enregistré une baisse de 22,4%. Cet indice était à 119,6 points au 3^{ème} trimestre 2014 est passé à 92,7 au 3^{ème} trimestre 2015.

3.2.8- Sucres et Sucrieries

Tableau 15: Evolution des Indices des Sucres et Sucrieries

Indices	2014		2015			Variation en %	
	3T14	4T14	1T15	2T15	3T15	Trimestrielle	annuelle
IVT	73,2	89,9	73,5	174,9	107,4	-38,6	46,8
IVU	111,0	112,8	104,0	105,8	121,3	14,7	9,3
IQT	65,9	79,7	70,7	165,3	88,6	-46,4	34,3

Source : INS

i) L'Indice des Valeurs Totales

Au 3^{ème} trimestre 2015, l'indice des valeurs totales s'est établi à 107,4 points. Il enregistre ainsi une baisse de 67,4 points, soit 38,6% par rapport à son niveau du 2^{ème} trimestre 2015 qui était de 174,9 points.

Comparé au même trimestre de 2014, l'Indice des Valeurs totales a progressé de 34,3 points, soit une hausse de 46,8% des valeurs d'importation au 2^{ème} trimestre 2015.

ii) L'Indice des Volumes

L'indice des volumes a enregistré une baisse trimestrielle de 76,7 points, passant ainsi de 165,3 points au 2^{ème} trimestre 2015 à 88,6 points au 3^{ème} trimestre 2015. Cette baisse représente 46,4% des quantités d'importation du groupe de produits sucres et sucreries.

En glissement annuel, l'indice des volumes a progressé de 34,3%. Cet indice a gagné 22,6 points au 3^{ème} trimestre 2015 par rapport à la même période de 2014.

iii) L'Indice des Valeurs Unitaires

L'indice des valeurs unitaires s'est établi à 121,3 points au 3^{ème} trimestre 2015 contre 105,8 points au 2^{ème} trimestre 2015, soit une hausse de 14,7%.

En glissement annuel, l'indice des valeurs unitaires a enregistré une hausse de 9,3%, passant ainsi de 111,0 points au 3^{ème} trimestre 2014 à 121,3 points au 3^{ème} trimestre 2015.

4. AUTRES INDICES DU COMMERCE EXTERIEUR

D'autres indices sont calculés afin de compléter les informations fournies par les indices précédemment analysés. Il s'agit de l'indice des termes de l'échange (ITE) et de l'indice du gain de l'échange (IGE).

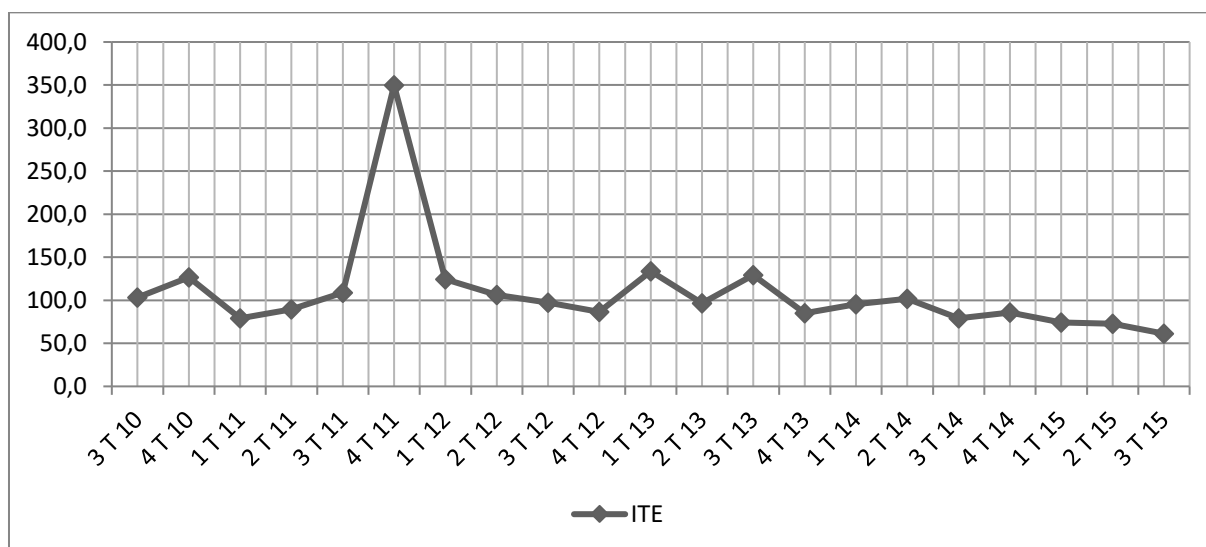
4.1-Indice des Termes de l'Echange

Les termes de l'échange correspondent au quotient de l'indice paasche des prix à l'exportation et de l'indice paasche des prix à l'importation. Ils indiquent les variations des conditions de concurrence entre le marché intérieur et le marché extérieur.

Au 3^{ème} trimestre 2015, l'indice des termes de l'échange s'est établi à 61,2 points. Il enregistre ainsi une baisse de 11,7 points, soit 16,0% par rapport à son niveau du 2^{ème} trimestre 2015 qui était de 72,9 points. Autrement dit, la croissance des prix à l'exportation est 16,0% plus forte que celle des prix à l'importation.

En glissement annuel, l'indice des termes de l'échange a perdu 17,9 points, soit une baisse de 22,7%. L'indice était de 79,1 points au 3^{ème} trimestre 2014 contre 61,2 points au 3^{ème} trimestre 2015.

Graphique 7 : Evolution de l'Indice des Termes de l'Echange



Source : INS

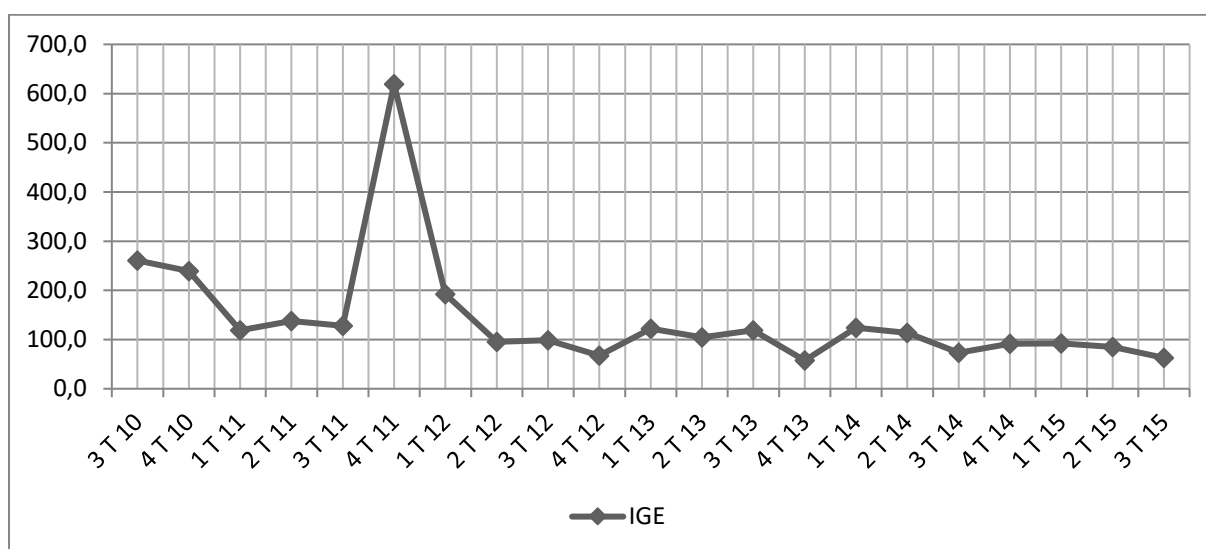
4.2- Indice du Gain à l'Exportation

Cet indice est le rapport de l'indice des termes de l'échange à l'indice paasche des quantités à l'exportation. Il traduit les gains obtenus par le pays en exportant ses produits vers l'étranger. Un indice inférieur à cent (100) signifie un faible gain tiré des exportations.

Ainsi au 3^{ème} trimestre 2015, l'indice du gain à l'exportation s'est établi à 62,5 points. Il enregistre ainsi une baisse de 22,2 points, soit 26,2% par rapport à son niveau du 2^{ème} trimestre 2015 qui était de 84,7 points. Autrement dit, la croissance de l'indice des termes de l'échange est 26,2% fois plus forte que celle de l'indice des quantités à l'exportation. Cela traduit une détérioration du gain de l'échange.

Comparé au même trimestre 2014, l'indice du gain à l'exportation a connu une baisse de 10,8 points, soit 14,8%. Il était à 73,4 points au 3^{ème} trimestre 2014 et 62,5 points à la même période de 2015.

Graphique 8 : Indice du Gain à l'Exportation



Source : INS

Annexe A: Les Principaux Indices Trimestriels

Importation			Exportation			Autres Indices	
IPP	IVT	ILQ	IPP	IVT	ILQ	ITE	IGE

4 T 09	59,1	91	154	84,5	58,6	69,4	142,9	220,7
1 T 10	30,8	97,8	317,7	67,7	48,7	72	219,9	327,7
2 T 10	86,9	113,6	130,7	70,9	65,4	92,3	81,5	101,1
3 T 10	78,1	114,5	146,5	80,6	61,4	76,1	103,2	260,7
4 T 10	60,5	107,4	177,3	76,6	52,4	68,5	126,6	239
1 T 11	113,7	129,6	114	89,9	50	55,6	79,1	118,6
2 T 11	99,8	127,6	127,9	89,4	61	68,2	89,6	137,8
3 T 11	89,3	100,5	112,5	97,2	75,2	77,4	108,8	127,7
4 T 11	43,5	93,5	214,8	152,1	120,9	79,4	349,7	619,2
1 T 12	86,3	76,6	88,7	107,4	68,7	63,9	124,4	192,1
2 T 12	92,3	96,1	104,1	97,9	108,9	111,3	106,1	95,3
3 T 12	100,6	122,7	122	97,9	97,9	100	97,3	98,3
4 T 12	112,8	104,6	92,8	97,5	124,5	127,7	86,5	67,5
1 T 13	72,8	106,1	145,6	97,4	106,5	109,4	133,7	122,3
2 T 13	97,3	94,6	97,2	94	89,2	94,8	96,7	104,6
3 T 13	74,3	88,1	118,6	96,1	103,5	107,8	129,2	118,6
4 T 13	99,8	112,6	112,8	84,9	123,2	145,2	85,0	57,4
1 T 14	91,7	125,7	137,1	87,4	64,4	73,6	95,4	123,8
2 T 14	82,9	102,4	123,6	84,4	82,5	97,7	101,9	113,3
3 T 14	98,7	120,1	121,7	78,1	85,4	109,3	79,1	73,4
4 T 14	93,9	139,6	148,7	80,6	76,7	95,2	85,9	91,3
1 T 15	97,0	138,3	142,5	72,1	60,1	83,4	74,3	92,0
2 T 15	91,6	115,0	125,5	66,8	59,8	89,5	72,9	84,7
3 T 15	106,0	123,9	116,9	64,9	57,2	88,1	61,2	62,5

Annexe B : Principaux Indices Annuels

	Importation			Exportation			AUTRES INDICES	
	IPP	IVT	ILQ	IPP	IVT	ILQ	ITE	IGE
2008	75,2	69,5	92	88,3	59,6	66,9	119	210,8
2009	39,7	80,7	227,2	88	57,9	66,3	252,4	370
2010	64,1	108,3	193,1	73,9	57	77,2	132,8	232,1
2011	86,6	112,8	142,3	107,2	76,8	70,1	156,8	250,8
2012	79,8	99,6	136	111,6	81,4	72,2	103,6	113,3
2013	86,1	100,4	118,6	93,1	105,6	114,3	111,2	100,7
2014	90,8	105,3	116,4	96,7	104,5	108,0	90,6	100,4