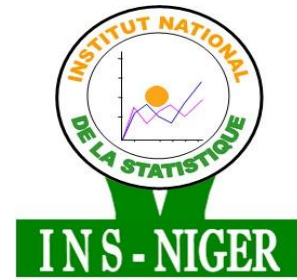


REPUBLIQUE DU NIGER  
FRATERNITE-TRAVAIL-PROGRES  
MINISTERE DE L'ECONOMIE ET DES FINANCES

-----  
INSTITUT NATIONAL DE LA STATISTIQUE



# INDICES DU COMMERCE EXTERIEUR

Quatrième Trimestre 2015

*Mars 2016*

**Ce document est un produit de l'Institut National de la Statistique (INS).**

**Il a été préparé par :**

- Monsieur Hamadou SEYNI, Chef de Service des Statistiques du Commerce Extérieur ;
- Madame Ousmane Aminata DIALLO, Service des Statistiques du Commerce Extérieur ;
- Monsieur Amadou ISSIFI TCHAMBOU, Service des Statistiques du Commerce Extérieur.

**Il a reçu la contribution des personnes ci-après:**

- Monsieur Idrissa ALICHINA KOURGUENI, Directeur Général de l'INS ;
- Monsieur Ibrahim SOUMAILA, Secrétaire Général de l'INS, membre du comité de lecture ;
- Monsieur Adamou BOUZOU, Secrétaire Permanent du Conseil National de la Statistique, Président du comité de lecture ;
- Monsieur Saidou DJIBO, Inspecteur des Services Statistiques, membre du comité de lecture ;
- Monsieur Mahamadou CHEKARAO, Directeur de la Comptabilité Nationale, de la Conjoncture et des Etudes Economiques, membre du comité de lecture ;
- Monsieur Tassiou ALMADJIR, chef de la Division des Comptes Nationaux, membre du comité de lecture ;
- Halissa DAN AZOUMI, Chef de la cellule Communication à l'INS, membre du comité de lecture ;
- Monsieur Amadou MOSSI DIORI, Chef de la Division des Statistiques Economiques ;
- Monsieur Issiak Balarabé MAHAMANE, Assistant du Secrétaire Général, membre du comité de lecture ;
- Monsieur Abdou MAINA, membre du comité de lecture ;

**La reproduction de ce document a été assurée par :**

- Mme Mossi ODILE ECLOU, Chef de Service Reprographie;
- Monsieur Abdoulaziz HAMANI, service reprographie;
- Monsieur Kassou ABDOUL KADER, service reprographie;
- Monsieur Ousmane DJINGAREY, service reprographie;
- Monsieur Mohamed MOUSSA, service reprographie;
- Monsieur Alhassane TAHIROU, service reprographie.

**La Diffusion de ce document a été assurée par :**

- Monsieur Boubacar ZAKOU, Chef de la Division de la Documentation, Diffusion et Communication;
- Madame ALI Hadiza, Division de la Documentation, Diffusion et Communication.

## Table des matières

SIGLES ET ABREVIATIONS.....	4
LISTE DES TABLEAUX.....	5
LISTE DES GRAPHIQUES.....	5
AVANT-PROPOS.....	6
NOTE METHODOLOGIQUE.....	7
1- INTRODUCTION.....	9
2- INDICES A L'EXPORTATION.....	10
2.1- Indices Synthétiques à l'Exportation.....	10
2.1.2- Indice Paache des Prix (IPP).....	11
2.1.3- Indice Laspeyres des Quantités (ILQ) à l'Exportation.....	12
2.2- Indices des Produits à l'Exportation.....	13
2.2.1- Produits Miniers.....	13
2.2.2- Produits Pétroliers.....	14
2.2.3- Animaux Vivants.....	15
2.2.4- Oignons et autres légumes.....	16
ii) L'Indice des Volumes.....	16
2.2.5 Cuirs et peaux.....	17
3. INDICES A L'IMPORTATION.....	18
3.1- Indices Synthétiques à l'Importation.....	18
3.1.1- Indice des Valeurs Totales à l'Importation.....	18
3.1.2- Indice Paasches des Prix (IPP) à l'Importation.....	19
3.1.3- Indice Laspeyres des Quantités(ILQ) à l'Importation.....	20
3.2- Indice des Produits à l'Importation.....	21
3.2.1- Combustibles et Huiles Minéraux.....	21
3.2.2- Céréales dont le Riz.....	22
3.2.3- Sel, Souffre, Chaux et Ciment.....	23
3.2.4- Médicaments.....	24
3.2.5- Lait et Crème de Lait.....	25
3.2.6- Matières Grasses Animales ou Végétales.....	26
3.2.7- Voitures, Moteurs, Cycles et Véhicules Terrestres.....	27
3.2.8- Sucres et Sucrieries.....	28
4. AUTRES INDICES DU COMMERCE EXTERIEUR.....	29
4.1-Indice des Termes de l'Echange.....	29
4.2- Indice du Gain à l'Exportation.....	30
Annexe B : Principaux Indices Annuels.....	31

## **SIGLES ET ABREVIATIONS**

IPP Indice Paache des prix

ILQ Indice Laspeyres des Quantités

IVT Indice des Valeurs Totales

IVU Indice des Valeurs Unitaires

IQT Indice des Quantités Totales

ITE Indice des Termes de l'Echange

IGE Indice du Gain de l'Echange

Mds Milliards

**RTA** avec :

**R** = Rang

**T** = Trimestre

**A** = Année

4T14 Quatrième trimestre 2014

1T15 Premier trimestre 2015

2T15 Deuxième trimestre 2015

3T15 Troisième trimestre 2015

4T15 Quatrième trimestre 2015

## **LISTE DES TABLEAUX**

Tableau 1 : Evolution des Indices Synthétiques à l'Exportation .....	10
Tableau 2 : Evolution des Indices à l'Exportation des Produits Miniers .....	13
Tableau 3 : Evolution des Indices à l'Exportation des Produits Pétroliers.....	14
Tableau 4 : Evolution des Indices à l'Exportation d'Animaux Vivants .....	15
Tableau 5: Evolutions des Indices à l'Exportation des Produits Oignons et autres légumes...	16
Tableau 6: Evolution des Indices de Cuirs et Peaux .....	17
Tableau 7: Evolution des Indices Synthétiques à l'Importation.....	18
Tableau 8: Evolutions des Indices des Combustibles et Huiles Minéraux .....	21
Tableau 9: Evolution des Indices à l'Importation des Céréales .....	22
Tableau 10: Evolution des Indices du Sel, Chaux et Ciment .....	23
Tableau 11: Evolution des Indices des Produits Pharmaceutiques.....	24
Tableau 12 : Evolution des Indices de Produits Laitiers .....	25
Tableau 13: Evolution de l'Indice des Matières Grasses Animales ou Végétales .....	26
Tableau 14: Evolution des Indices des Voitures et Véhicules Terrestres.....	27
Tableau 15: Evolution des Indices des Sucres et Sucreries .....	28

## **LISTE DES GRAPHIQUES**

Graphique 1 : Indice des Valeurs Totales à l'Exportation .....	11
Graphique 2 : Evolution de l'Indice Paasches des Prix (IPP) à l'Exportation.....	12
Graphique 3 : Evolution de l'Indice Laspeyres de Quantité (ILQ) à l'Exportation.....	12
Graphique 4 : Evolution de l'Indice des Valeurs Totales à l'Importation.....	19
Graphique 5 : Evolution de l'Indice Paasche des Prix (IPP) à l'Importation.....	20
Graphique 6 : Evolution de l'Indice Laspeyres de Quantité (ILQ) à l'Importation .....	21
Graphique 7 : Evolution de l'Indice des Termes de l'Echange .....	30
Graphique 8 : Indice du Gain à l'Exportation .....	30

## **AVANT-PROPOS**

De par sa mission de production statistique, l'Institut National de la Statistique (INS) met à la disposition des décideurs et utilisateurs un nouveau produit dénommé «INDICE DU COMMERCE EXTERIEUR».

Le présent document a pour objectif de présenter aux utilisateurs, l'évolution des échanges extérieurs du Niger à travers des indices du commerce extérieur. Il est centré sur l'analyse des évolutions trimestrielles et annuelles des principaux indices du commerce extérieur, notamment les indices synthétiques de valeurs totales, des quantités et des valeurs unitaires.

La présente publication à parution trimestrielle vient compléter la publication annuelle, « STATISTIQUES DU COMMERCE EXTERIEUR » et trimestrielle, « BULLETIN TRIMESTRIEL DU COMMERCE EXTERIEUR ».

Ce document pourrait contenir quelques imperfections malgré les vérifications et contrôles effectués. Aussi, l'INS accueillerait-il volontiers vos avis et suggestions afin d'améliorer la qualité des prochaines publications.

### Contact

INSTITUT NATIONAL DE LA STATISTIQUE

182, Rue de la Sirba BP 13416 Niamey – Niger

Tel : +227 20 72 35 60, Fax : +227 20 72 21 74, NIF : 9617/R

<http://.stat-niger.org/statistique>, email: [ins@ins.ne](mailto:ins@ins.ne)

**Le Directeur Général**

**Idrissa ALICHINA KOURGUENI**

## NOTE METHODOLOGIQUE

Les indices de prix et de volume figurent parmi les éléments d'analyse les plus pertinents pour la gestion des politiques économiques, car permettant la description et la comparaison des variations des grandeurs économiques dans le temps et dans l'espace.

Le but principal du calcul des indices est la recherche d'un aperçu synthétique de l'évolution des phénomènes complexes, permettant ainsi de tirer des conclusions sur la situation conjoncturelle. L'élaboration des indices du commerce extérieur se situe dans ce cadre.

### Cadre méthodologique

**Les données** utilisées pour le calcul des indices proviennent de l'extraction sous EUROTRACE. Le calcul utilise les données du commerce spécial et la **nomenclature** niveau IV du système harmonisé (SH.)

L'**année de base**, servant de comparaison des grandeurs calculées, est l'année 2012. Une période de référence est définie pour le calcul de ces indices. Il s'agit de la moyenne des quatre trimestres de l'année 2012. Par conséquent, les indices calculés (trimestriellement) au niveau de cette année ne valent pas 100, mais l'indice relatif à l'année vaut 100. Il convient alors d'utiliser le terme de période de référence. Dans cette publication quand on indique l'année de base 2012, on fait allusion à la période de référence.

L'**échantillon** a été choisi au vu de l'importance de la liste des marchandises faisant l'objet d'échange entre le Niger et le reste du monde. Les groupes de produits retenus couvrent au moins 80% de la valeur totale des importations (ou des exportations) et sont régulièrement importés (ou exportés) à partir de l'année de base et à chaque trimestre. Nous avons ainsi un taux de couverture de 94% pour les exportations et 78 % pour les importations.

### Calcul des indices synthétiques

Le calcul des indices synthétiques repose sur les formules suivantes :

- **l'indice des prix** ou des valeurs moyennes (valeurs unitaires) est calculé au moyen de la formule de Paasche. C'est un indice à pondérations variables déterminées à partir des valeurs courantes ;
- **l'indice de volume** (ou de quantité) est déterminé selon la formule de Laspeyres. C'est un indice à pondérations fixes déterminées à partir des valeurs de l'année de base ;

- **l'indice des valeurs totales** est un indice simple. Il est le quotient des valeurs moyennes d'une année courante et la valeur moyenne de référence (de l'année de base).

### **Calcul des indices par groupe de produits**

L'**indice des valeurs unitaires** pour un groupe de produits se calcule en faisant une moyenne pondérée des Indices de valeurs unitaires des produits constituant le groupe.

L'**indice des valeurs totales**, il est le quotient des valeurs moyennes d'une année courante et la valeur moyenne de référence du groupe de produits concernés.

L'**indice des quantités** est obtenu à partir des deux autres indices en effectuant le rapport entre l'indice des valeurs totales et l'indice des valeurs unitaires.



## 1- INTRODUCTION

Les indices de prix et de volume figurent parmi les éléments d'analyse les plus pertinents pour la gestion des politiques économiques, car permettant la description et la comparaison des variations des grandeurs économiques dans le temps et dans l'espace.

Le but principal du calcul des indices est la recherche d'un aperçu synthétique de l'évolution des phénomènes complexes, permettant ainsi de tirer des conclusions sur la situation conjoncturelle. L'élaboration des indices du commerce extérieur se situe dans ce cadre.

Parmi les données de base servant à l'établissement des statistiques du commerce extérieur, figurent les quantités (en kg) et les valeurs (en FCFA). Par contre, les prix ne font pas l'objet d'un relevé. Ainsi, l'évolution des prix ne peut être calculée que sur la base des valeurs moyennes définies comme le rapport entre la valeur et la quantité. Par abus de langage, on utilise le terme indice des prix à la place de l'indice de valeur unitaire.

Les indices synthétiques et les indices par produit ou groupe de produits sont les principaux indicateurs calculés.

Le présent document comprend quatre parties :

- au premier point, il est fait une analyse de l'évolution des indices à l'exportation;
- le deuxième point est consacré à l'analyse de l'évolution des indices à l'importation ;
- le troisième point est consacré à l'évolution d'autres indices du commerce extérieur ;
- enfin, la dernière partie est constituée d'annexes fournissant les différents indices chiffrés.

## 2- INDICES A L'EXPORTATION

Les indices calculés ici sont l'indice des valeurs totales, l'indice paasche des prix et l'indice laspeyres des quantités. Ces indices sont obtenus à partir des indices élémentaires des différents produits.

### 2.1- Indices Synthétiques à l'Exportation

En variation trimestrielle, l'ensemble des indices ont connu des progressions de 5,6% pour l'indice Paasche des prix (IPP), 59,0% pour l'indice laspeyres des quantités (ILQ) et 67,9% pour l'indice des valeurs totales (IVT).

En variation annuelle, l'indice des valeurs totales (IVT) et l'indice laspeyres des quantités (ILQ) ont connu des hausses respectives de 25,1% et 47,1%. Quant à l'indice Paasche des prix (IPP), il a connu une baisse de 15,0%.

**Tableau 1 : Evolution des Indices Synthétiques à l'Exportation**

Indices	Base 2012						
	2014		2015			Variation en %	
	4T14	1T15	2T15	3T15	4T15	Trimestrielle	annuelle
IPP	80,6	72,1	66,8	64,9	68,5	5,6	-15,0
ILQ	95,2	83,4	89,5	88,1	140,1	59,0	47,1
IVT	76,7	60,1	59,8	57,2	95,9	67,9	25,1

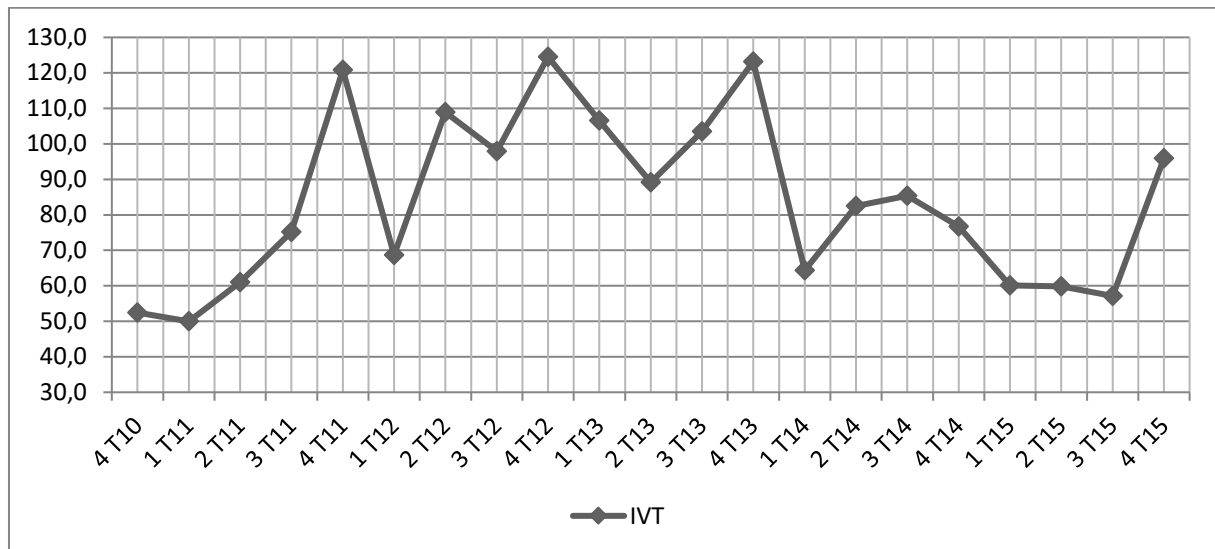
Source : INS

#### 2.1.1- Indice des Valeurs Totales (IVT) à l'Exportation

Au quatrième trimestre 2015, l'indice des valeurs totales (IVT) s'est établi à 95,9 points. Il enregistre ainsi une hausse de 38,8 points, soit 67,9% par rapport à son niveau du 3<sup>ème</sup> trimestre 2015 qui était de 57,2 points. Cette hausse de l'IVT à l'exportation est en liaison avec celle des valeurs des produits miniers (+38,3%), les cuirs et peaux (+68,5%) et les produits pétroliers.

En glissement annuel (4<sup>ème</sup> trimestre 2015 par rapport au 4<sup>ème</sup> trimestre 2014), l'indice des valeurs totales à l'exportation a connu une hausse de 25,1% due à la progression des valeurs d'exportation des produits pétroliers (+50,1%) et des produits miniers (+16,5%).

**Graphique 1 : Indice des Valeurs Totales (IVT) à l'Exportation**



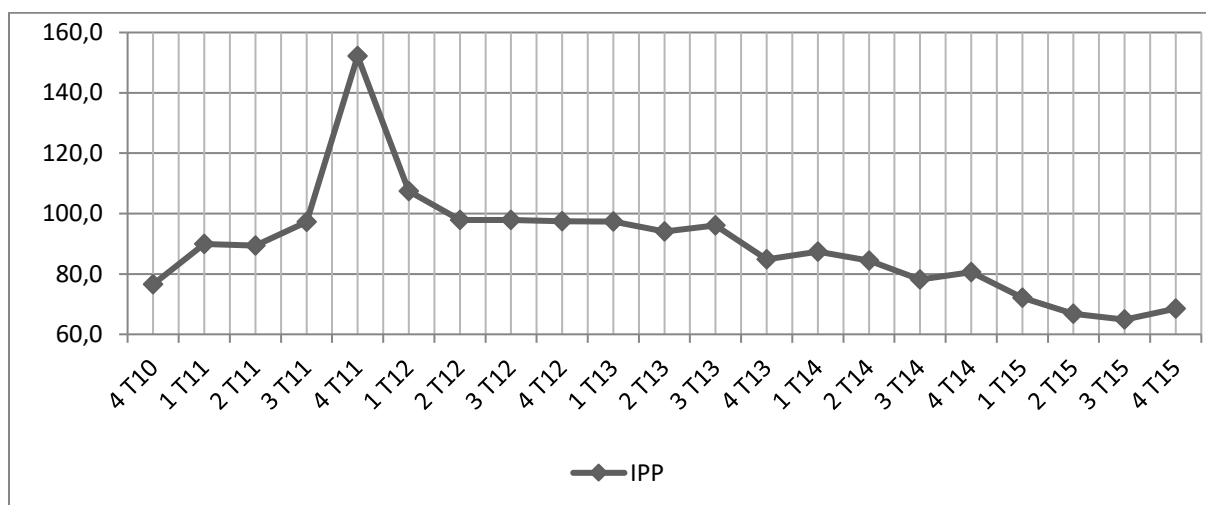
Source : INS

## **2 .1.2- Indice Paache des Prix (IPP)**

L'indice des prix à l'exportation s'est établi à 68,5 points au 4<sup>ème</sup> trimestre 2015. Il enregistre ainsi une hausse de 3,6 points, soit 5,6% par rapport à son niveau du 3<sup>ème</sup> trimestre 2015 qui était de 64,9 points. Cette hausse résulte de celle observée au niveau de l'ensemble des valeurs des principaux produits d'exportation. En effet, les progressions sont de 254,2% pour les produits pétroliers, 139,8% pour les animaux vivants, 35,4% pour les cuirs et peaux, 31,4% pour les oignons et légumes et 8,3% pour les produits miniers.

En glissement annuel (4<sup>ème</sup> trimestre 2015 par rapport au 4<sup>ème</sup> trimestre 2014), l'indice des prix à l'exportation s'est établi à 68,5 points au 4<sup>ème</sup> trimestre 2015. A la même période de 2014, l'indice était de 80,6 points, soit une baisse de 12,1 points (-15,0 %). Cette baisse est en liaison avec celle des valeurs des produits pétroliers (-42,6%), des cuirs et peaux (-14,9%) et des produits miniers (-5,1%).

**Graphique 2 : Evolution de l'Indice Paasche des Prix (IPP) à l'Exportation**



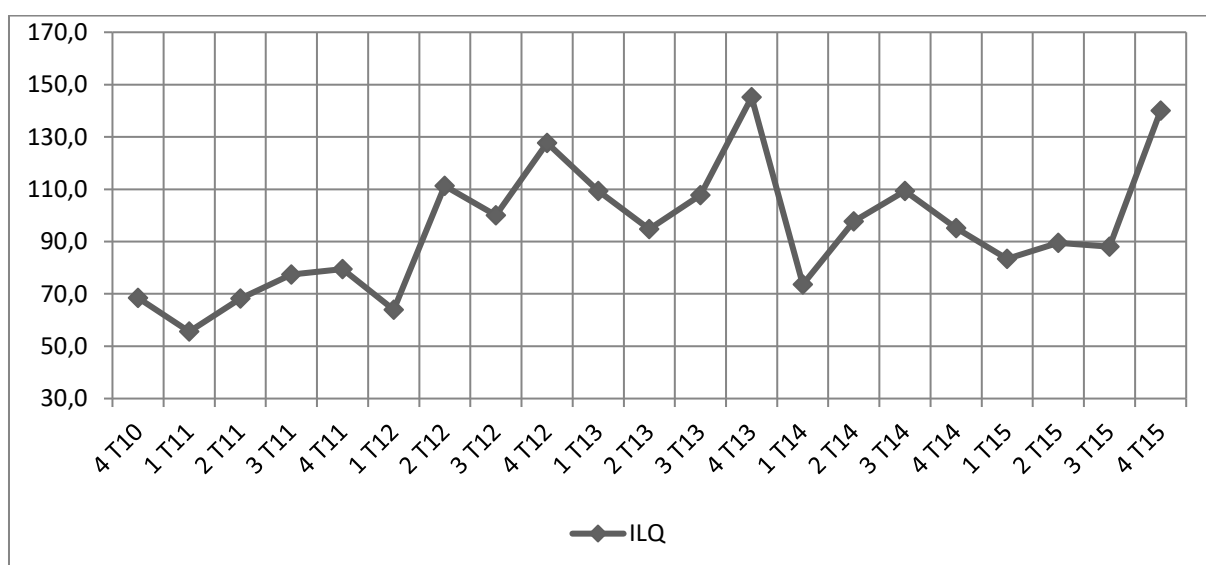
Source : INS

### 2.1.3- Indice Laspeyres des Quantités (ILQ) à l'Exportation

Au 4<sup>ème</sup> trimestre 2015, l'indice laspeyres des quantités ou l'indice des volumes s'est établi à 140,1 points contre 88,1 points au trimestre précédent, soit une hausse de 59,0% imputable essentiellement à celle constatée au niveau des exportations des produits pétroliers (+457,4%), des produits miniers (+27,7%) et des cuirs et peaux (+24,4%).

En glissement annuel (4<sup>ème</sup> trimestre 2015 par rapport au 4<sup>ème</sup> trimestre 2014), l'indice des volumes a connu une hausse de 47,1% qui est en liaison avec celle des quantités d'exportation des produits pétroliers (+161,4%) et des produits miniers (+22,8%).

**Graphique 3 : Evolution de l'Indice Laspeyres de Quantité (ILQ) à l'Exportation**



Source : INS

## 2.2- Indices des Produits à l'Exportation

### 2.2.1- Produits Miniers

Les produits miniers, essentiellement l'uranium et l'or constituent plus de 50% de l'ensemble des exportations du pays.

**Tableau 2 : Evolution des Indices à l'Exportation des Produits Miniers**

Indices	Base 2012						
	2014		2015			Variation en %	
	4T14	1T15	2T15	3T15	4T15	Trimestrielle	annuelle
IVT	78,7	45,9	45,2	66,3	91,7	38,3	16,5
IVU	80,6	75,8	72,0	70,6	76,5	8,3	-5,1
IQT	97,6	60,5	62,8	93,9	119,9	27,7	22,8

Source : INS

#### i) L'Indice des Valeurs Totales

L'indice des valeurs totales des produits miniers s'est établi à 91,7 points au 4<sup>ème</sup> trimestre 2015 contre 66,3 points au 3<sup>ème</sup> trimestre 2015. Cet indice a gagné 25,4 points, soit une hausse de 38,3%. En effet, les recettes d'exportation des produits miniers étaient de 96,1 milliards au 4<sup>ème</sup> trimestre 2015 contre 68,3 milliards au 3<sup>ème</sup> trimestre 2015.

En variation annuelle, par rapport au 4<sup>ème</sup> trimestre 2014, l'indice des valeurs totales a gagné 13,0 points, soit une hausse de 16,5% des valeurs des exportations des produits miniers.

#### ii) L'Indice des Volumes

En variation trimestrielle, l'indice des volumes a gagné 26,0 points, soit (+27,7%), passant ainsi de 93,9 points au 3<sup>ème</sup> trimestre 2015 à 119,9 points au 4<sup>ème</sup> trimestre 2015.

En glissement annuel, l'indice des volumes est passé de 97,6 points au 4<sup>ème</sup> trimestre 2014 à 119,9 points au 4<sup>ème</sup> trimestre 2015, soit une hausse de 22,8%.

#### iii) L'Indice des Valeurs Unitaires

L'indice des valeurs unitaires des produits miniers s'est établi à 76,5 points au 4<sup>ème</sup> trimestre 2015. Il enregistre une hausse de 5,9 points, soit (+8,3%) par rapport à son niveau du 3<sup>ème</sup> trimestre 2015 qui était de 70,6 points.

En variation annuelle, l'indice des valeurs unitaires enregistre une baisse de 4,1 points, soit 5,1%, passant ainsi de 80,6 points au 4<sup>ème</sup> trimestre 2014 à 76,5 points au 4<sup>ème</sup> trimestre 2015.

## 2.2.2- Produits Pétroliers

Au 4<sup>ème</sup> trimestre 2015, Les produits pétroliers représentent 18,6% de l'ensemble des valeurs des exportations du pays.

**Tableau 3 : Evolution des Indices à l'Exportation des Produits Pétroliers**

Base 2012							
Indices	2014		2015			Variation en %	
	4T14	1T15	2T15	3T15	4T15	Trimestrielle	annuelle
IVT	66,0	90,6	91,6	5,0	99,1	1874,1	50,1
IVU	87,6	65,4	60,9	14,2	50,3	254,2	-42,6
IQT	75,4	138,5	150,4	35,4	197,1	457,4	161,4

Source : INS

### i) L'Indice des Valeurs Totales

L'indice des valeurs totales des produits pétroliers s'est établi à 99,1 points au 4<sup>ème</sup> trimestre 2015 contre 5,0 points au trimestre précédent. Il a donc gagné 94,1 points.

En variation annuelle, par rapport au 4<sup>ème</sup> trimestre 2014, l'indice des valeurs totales a progressé de 33,1 points au 4<sup>ème</sup> trimestre 2015, soit une hausse de 50,1%.

### ii) L'Indice des Volumes

En variation trimestrielle, l'indice des volumes a progressé de 161,7 points, passant de 35,4 points au 3<sup>ème</sup> trimestre 2015 à 197,1 points au 4<sup>ème</sup> trimestre.

En glissement annuel, l'indice des volumes est passé de 75,4 points au 4<sup>ème</sup> trimestre 2014 à 197,1 points au 4<sup>ème</sup> trimestre 2015, soit une hausse de 161,7%.

### iii) L'Indice des Valeurs Unitaires

L'indice des valeurs unitaires des produits pétroliers s'est établi à 50,3 points au 4<sup>ème</sup> trimestre 2015. Il enregistre une hausse de 36,1% par rapport à son niveau du 3<sup>ème</sup> trimestre 2015 qui était de 14,2 points.

En variation annuelle, l'indice des valeurs unitaires enregistre une baisse de 42,6%, passant ainsi de 87,6 points au 4<sup>ème</sup> trimestre 2014 à 50,3 points au 4<sup>ème</sup> trimestre 2015.

### 2.2.3-Animaux Vivants

**Tableau 4 : Evolution des Indices à l'Exportation d'Animaux Vivants**

Base 2012							
Indices	2014		2015			Variation en %	
	4T14	1T15	2T15	3T15	4T15	Trimestrielle	annuelle
IVT	114,4	43,3	35,5	58,3	11,9	-79,6	-89,6
IVU	65,5	106,4	56,3	52,8	126,6	139,8	93,2
IQT	174,7	40,7	63,0	110,4	9,4	-91,5	-94,6

Source : INS

#### i) L'Indice des Valeurs Totales

L'indice des valeurs totales des animaux vivants enregistre une baisse de 79,6%, soit une régression de 46,3 points en variation trimestrielle.

En glissement annuel, l'indice des valeurs totales est passé de 114,4 points au 4<sup>ème</sup> trimestre 2014 à 11,9 points au 4<sup>ème</sup> trimestre 2015 soit une baisse de 102,5 points.

#### ii) L'Indice des Volumes

En variation trimestrielle, l'indice des volumes a perdu 101,0 points, soit une baisse de 91,5%. Ainsi, l'indice des volumes qui était à 110,4 points au 3<sup>ème</sup> trimestre 2015 s'est retrouvé à 9,4 points au 4<sup>ème</sup> trimestre 2015.

En glissement annuel, l'indice des volumes est passé de 174,7 points au 4<sup>ème</sup> trimestre 2014 à 9,4 points au 4<sup>ème</sup> trimestre 2015, soit une hausse de 165,2 points.

#### iii) L'Indice des Valeurs Unitaires

L'indice des valeurs unitaires des animaux vivants s'est établi à 126,6 points au 4<sup>ème</sup> trimestre 2015. Il enregistre une hausse de 73,8 points, soit 139,8% par rapport à son niveau du 3<sup>ème</sup> trimestre 2015 qui était de 52,8 points.

En variation annuelle, l'indice des valeurs unitaires enregistre une hausse de 93,2%, passant ainsi de 65,5 points au 4<sup>ème</sup> trimestre 2014 à 126,6 points au 4<sup>ème</sup> trimestre 2015.

## 2.2.4- Oignons et autres légumes

**Tableau 5: Evolutions des Indices à l'Exportation des Produits Oignons et autres légumes**

Indices	Base 2012						
	2014		2015			Variation en %	
	4T14	1T15	2T15	3T15	4T15	Trimestrielle	annuelle
IVT	63,4	35,9	73,5	63,4	39,4	-37,9	-37,9
IVU	77,6	77,6	74,5	71,5	93,9	31,4	21,0
IQT	81,8	46,3	98,8	88,6	41,9	-52,7	-48,7

Source : INS

### i) L'Indice des Valeurs Totales

Pour les oignons et autres légumes, l'indice des valeurs totales enregistre une baisse de 37,9%, passant de 63,4 points au 3<sup>ème</sup> trimestre 2015 à 39,4 points au 4<sup>ème</sup> trimestre 2015.

En glissement annuel, l'indice des valeurs totales est passé de 63,4 points au 4<sup>ème</sup> trimestre 2014 à 39,4 points au 4<sup>ème</sup> trimestre 2015, soit une baisse de 37,9%.

### ii) L'Indice des Volumes

Au 4<sup>ème</sup> trimestre 2015, l'indice des volumes s'est établi à 41,9 points. Il a enregistré ainsi une baisse de 46,7 points, soit 52,7% par rapport à son niveau du 3<sup>ème</sup> trimestre 2015 qui était de 88,6 points.

En glissement annuel, l'indice des volumes est passé de 81,8 points au 4<sup>ème</sup> trimestre 2014 à 41,9 points au 4<sup>ème</sup> trimestre 2015, soit une baisse de 48,7%.

### iii) L'Indice des Valeurs Unitaires

L'indice des valeurs unitaires des oignons et autres légumes s'est établi à 93,9 points au 4<sup>ème</sup> trimestre 2015. Il a enregistré ainsi une hausse de 22,4 points, soit 31,4% par rapport à son niveau du 3<sup>ème</sup> trimestre 2015 qui était de 71,5 points.



En glissement annuel, l'indice des valeurs unitaires a enregistré une hausse de 16,3 points, soit 21,0%, passant ainsi de 77,6 points au 4<sup>ème</sup> trimestre 2014 à 93,95 points à la même période de 2015.

## 2.2.5 Cuirs et peaux

Tableau 6: Evolution des Indices de Cuirs et Peaux

Base 2012							
Indices	2014		2015			Variation en %	
	4T14	1T15	2T15	3T15	4T15	Trimestrielle	annuelle
IVT	191,0	96,6	96,1	92,4	155,6	68,5	-18,5
IVU	131,5	134,5	228,8	82,6	111,9	35,4	-14,9
IQT	145,2	71,8	42,0	111,8	139,0	24,4	-4,3

Source : INS

### i) L'Indice des Valeurs Totales

L'indice des valeurs totales des cuirs et peaux enregistre une hausse de 68,5%, soit une progression de 63,2 points en variation trimestrielle.

En glissement annuel, l'indice des valeurs totales est passé de 191,0 points au 4<sup>ème</sup> trimestre 2014 à 155,6 points au 4<sup>ème</sup> trimestre 2015 soit une baisse de 18,5%.

### ii) L'Indice des Volumes

En variation trimestrielle, l'indice des volumes a gagné 27,3 points, soit une hausse de 24,4%. Ainsi, l'indice des volumes qui était à 111,8 points au 3<sup>ème</sup> trimestre 2015 s'est retrouvé à 139,0 points au 4<sup>ème</sup> trimestre 2015.

En glissement annuel, l'indice des volumes est passé de 145,2 points au 4<sup>ème</sup> trimestre 2014 à 139,0 points au 4<sup>ème</sup> trimestre 2015, soit une baisse de 4,3%.

### iii) L'Indice des Valeurs Unitaires

L'indice des valeurs unitaires des cuirs et peaux s'est établi à 111,9 points au 4<sup>ème</sup> trimestre 2015. Il enregistre une hausse de 29,3 points, soit 35,4% par rapport à son niveau du 3<sup>ème</sup> trimestre 2015 qui était de 82,6 points

En variation annuelle, l'indice des valeurs unitaires enregistre une baisse de 19,6 points, soit 14,9%, passant ainsi de 131,5 points au 4<sup>ème</sup> trimestre 2014 à 111,9 points au 4<sup>ème</sup> trimestre 2015.

### 3. INDICES A L'IMPORTATION

Les indices à l'importation présentés ici sont : l'indice des valeurs totales, l'indice paasches des prix et l'indice laspeyres des quantités. Ces indices sont obtenus à partir des indices élémentaires des différents produits.

#### 3.1- Indices Synthétiques à l'Importation

En variation trimestrielle, l'indice laspeyres des quantités (ILQ) a progressé de 17,0% et l'indice des valeurs totales (IVT) de 2,2%. Quant à celui des prix paaches (IPP), il a perdu 12,7%.

En variation annuelle (4<sup>ème</sup> trimestre 2015 par rapport au 4<sup>ème</sup> trimestre 2014), on observe une baisse au niveau de l'ensemble des indices, avec des baisses de 1,4% pour l'IPP, 9,3% pour l'IVT et 8,0% pour l'ILQ.

**Tableau 7: Evolution des Indices Synthétiques à l'Importation**

Indices	Base 2012						
	2014		2015			Variation en %	
	4T14	1T15	2T15	3T15	4T15	Trimestrielle	annuelle
IPP	93,9	97,0	91,6	106,0	92,5	-12,7	-1,4
ILQ	148,7	142,5	125,5	116,9	136,8	17,0	-8,0
IVT	139,6	138,3	115,0	123,9	126,6	2,2	-9,3

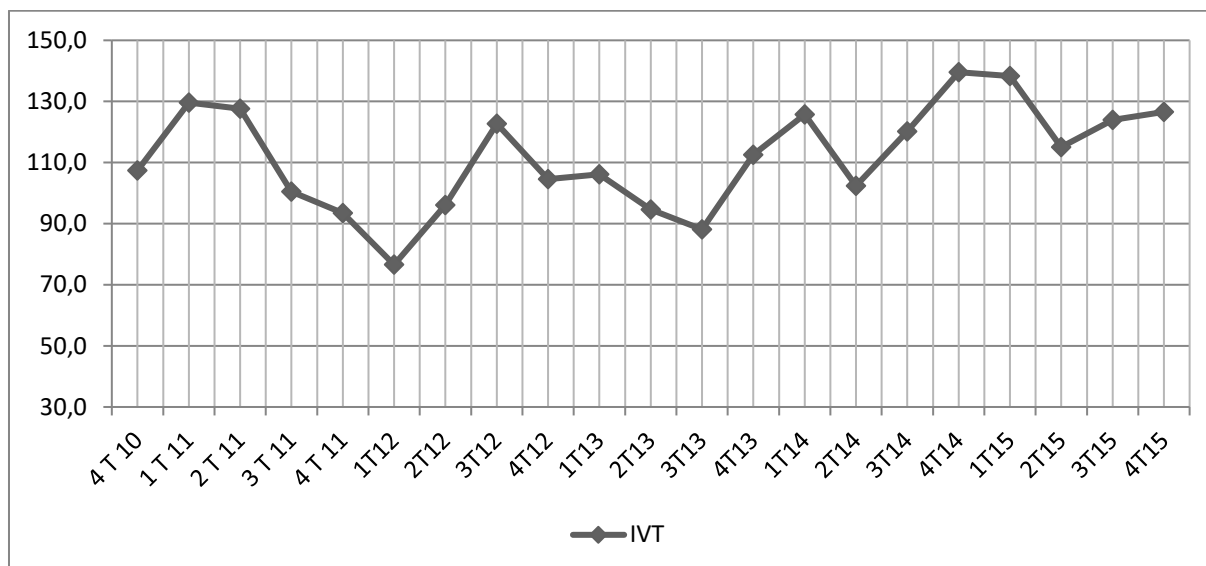
Source : INS

#### 3.1.1- Indice des Valeurs Totales à l'Importation

Au 4<sup>ème</sup> trimestre 2015, l'indice des valeurs totales (IVT) s'est établi à 126,6 points. Il enregistre ainsi une hausse de 2,7 points, soit 2,2% par rapport à son niveau du 3<sup>ème</sup> trimestre 2015 qui était de 123,9 points. Cette hausse de l'IVT est en liaison avec celle des valeurs des principaux produits d'importation appartenant au panier tels que les combustibles (+40,6%), le groupe de produits sel, soufre, chaux et ciment (+21,9%) et les médicaments (+7,8%).

En glissement annuel, l'indice des valeurs totales à l'importation a connu une baisse de 9,3% due à celle des valeurs des principaux produits d'importation tels que le groupe de produits sel, soufre, chaux et ciment (-23,4%), les matières grasses (-24,9%), les produits laitiers (-36,9%), les sucres et sucreries (-21,9%) et les voitures (-15,2%).

**Graphique 4 : Evolution de l'Indice des Valeurs Totales (IVT) à l'Importation**



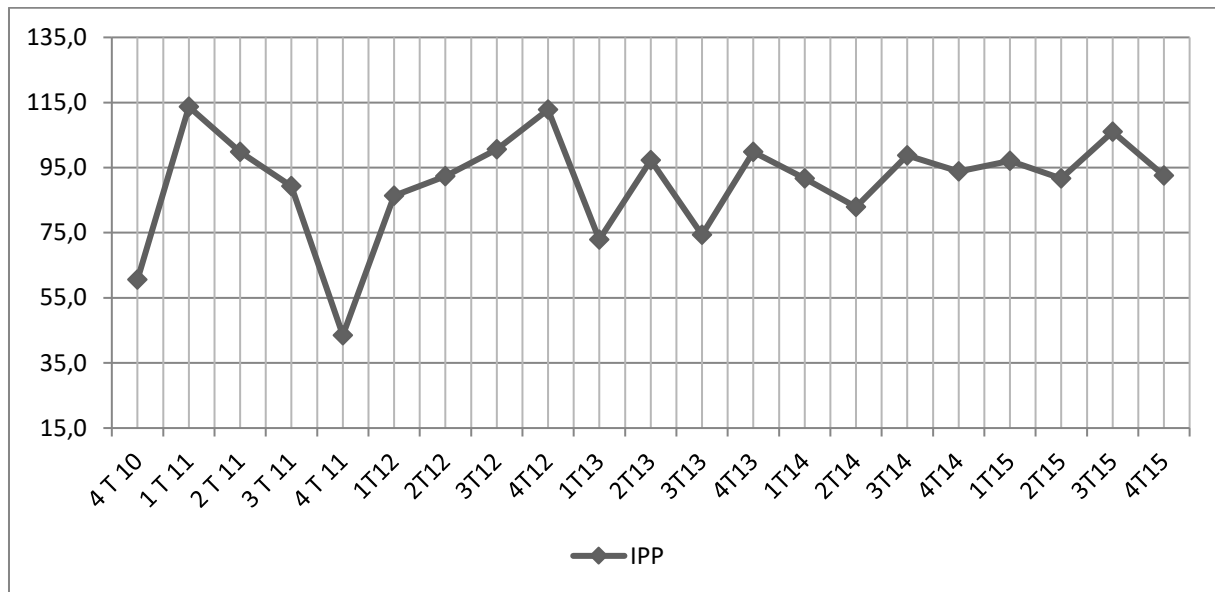
Source : INS

### 3.1.2- Indice Paasches des Prix (IPP) à l'Importation

L'indice paasches des prix à l'importation s'est établi à 92,5 points au 4<sup>ème</sup> trimestre 2015. Il enregistre ainsi une baisse de 13,4 points, soit 12,7% par rapport à son niveau du 3<sup>ème</sup> trimestre 2015 qui était de 106,0 points. Cette baisse s'explique par celle des indices de valeurs unitaires à l'importation des médicaments (-29,1%), des matières grasses (-12,6%), des combustibles et huiles minéraux (-4,5%), des voitures (-5,0%), des sucres et sucreries (-8,4%) et des produits laitiers (-8,3%).

En glissement annuel (4<sup>ème</sup> trimestre 2015 par rapport au 4<sup>ème</sup> trimestre 2014), l'indice des prix à l'importation s'est établi à 92,5 points au 4<sup>ème</sup> trimestre 2015, soit une baisse de 1,4% par rapport à son niveau du 4<sup>ème</sup> trimestre 2014 qui était de 93,9 points. Cette baisse est en liaison avec celle des indices des valeurs unitaires à l'importation des produits laitiers (-27,6%), des voitures (-16,6%), des médicaments (-16,0%), du groupe de produits sel, soufre, chaux et ciment (-12,2%), des sucres et sucreries (-1,5%) et des matières grasses (-2,7%).

**Graphique 5 : Evolution de l'Indice Paasche des Prix (IPP) à l'Importation**



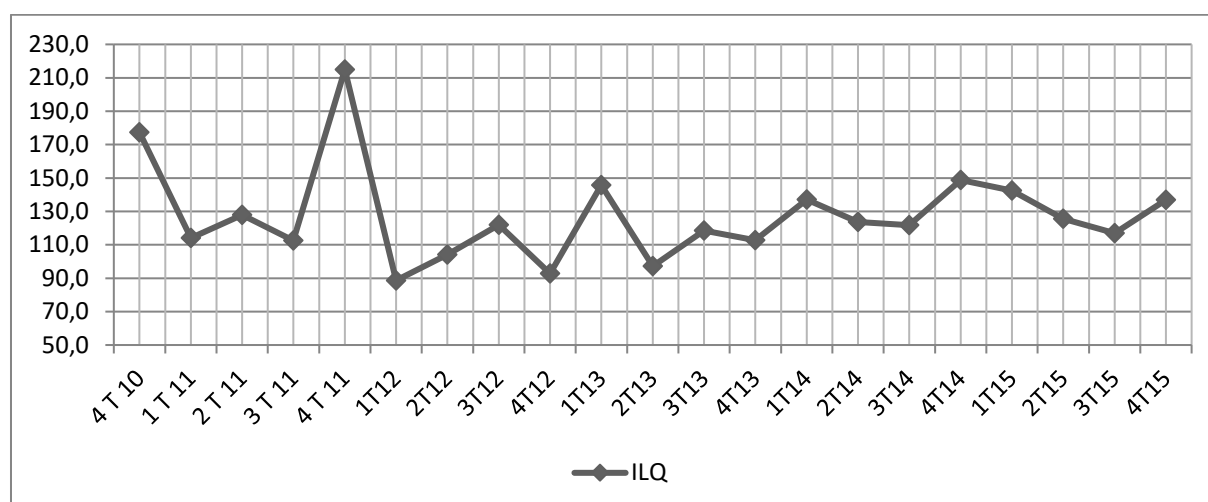
Source : INS

### 3.1.3- Indice Laspeyres des Quantités(ILQ) à l'Importation

Au 4<sup>ème</sup> trimestre 2015, l'indice laspeyres des quantités ou l'indice des volumes s'est établi à 136,8 points contre 116,9 points au trimestre précédent, soit une hausse de 17,0%. Cette hausse est imputable à celle des quantités d'importation des combustibles (+47,2%), des médicaments (+52,0%), du groupe des produits sel, soufre, chaux et ciment (+16,6%) et des voitures (+6,5%).

En glissement annuel, l'indice des volumes a connu une baisse de 8,0% au 4<sup>ème</sup> trimestre 2015 qui est due essentiellement à celle des quantités d'importation des matières grasses (-22,8%), des produits laitiers (-12,8%), des sucres et sucreries (-20,7%) et du groupe des produits sel, soufre, chaux et ciment (-12,8%).

**Graphique 6 : Evolution de l'Indice Laspeyres de Quantité (ILQ) à l'Importation**



Source : INS

## 3.2- Indice des Produits à l'Importation

### 3.2.1- Combustibles et Huiles Minérales

**Tableau 8: Evolutions des Indices des Combustibles et Huiles Minérales**

Base 2012

Indices	2014		2015			Variation en %	
	4T14	1T15	2T15	3T15	4T15	Trimestrielle	annuelle
IVT	127,0	131,6	225,2	310,2	436,3	40,6	243,5
IVU	60,2	113,4	71,3	125,8	120,2	-4,5	99,5
IQT	210,8	116,0	315,9	246,5	362,9	47,2	72,2

Source : INS

#### i) L'Indice des Valeurs Totales

Au 4<sup>ème</sup> trimestre 2015, l'indice des valeurs totales des combustibles et huiles minérales s'est établi à 436,3 points. Il enregistre ainsi une hausse de 126,1 points soit 40,6% par rapport à son niveau du 3<sup>ème</sup> trimestre 2015 qui était de 310,2 points.

Comparé au 4<sup>ème</sup> trimestre 2014, c'est-à-dire en glissement annuel, l'indice des valeurs a gagné 309,3 points soit 243,5% au 4<sup>ème</sup> trimestre 2015. En effet, l'indice des valeurs totales était à 127,0 points au 4<sup>ème</sup> trimestre 2014 contre 436,3 points au 4<sup>ème</sup> trimestre 2015.

## ii) L'Indice des Volumes

Au 4<sup>ème</sup> trimestre 2015, l'indice des volumes s'est établi à 362,9 points. Il enregistre ainsi une hausse de 116,4 points soit 47,2% par rapport à son niveau du 3<sup>ème</sup> trimestre 2015 qui était de 246,5 points.

Comparé au 4<sup>ème</sup> trimestre 2014, c'est-à-dire en glissement annuel, l'indice des volumes a gagné 152,1 points soit 72,2% au 4<sup>ème</sup> trimestre 2015. En effet, l'indice des volumes était à 210,8 points au 4<sup>ème</sup> trimestre 2014 contre 362,9 points au 4<sup>ème</sup> trimestre 2015.

## iii) L'Indice des Valeurs Unitaires

Au 4<sup>ème</sup> trimestre 2015, l'indice des valeurs unitaires s'est établi à 120,2 points. Il enregistre ainsi une baisse de 5,6 points soit 4,5% par rapport à son niveau du 3<sup>ème</sup> trimestre 2015 qui était de 125,8 points.

En glissement annuel, l'indice des valeurs unitaires a enregistré une hausse de 99,5%, passant ainsi de 60,2 points au 4<sup>ème</sup> trimestre 2014 à 120,2 points à la même période de 2015.

## 3.2.2- Céréales dont le Riz

Tableau 9: Evolution des Indices à l'Importation des Céréales

Indices	Base 2012						
	2014		2015			Variation en %	
	4T14	1T15	2T15	3T15	4T15	Trimestrielle	annuelle
IVT	74,4	91,8	91,9	106,1	106,9	0,7	43,7
IVU	87,8	86,4	83,5	78,9	105,6	33,9	20,3
IQT	84,7	106,3	110,0	134,5	101,2	-24,8	19,5

Source : INS

## i) L'Indice des Valeurs Totales

L'indice des valeurs totales des céréales s'est établi à 106,9 points au 4<sup>ème</sup> trimestre 2015 contre 106,1 points au 3<sup>ème</sup> trimestre 2015. Les importations de ces produits ont connu une hausse de 0,7% par rapport au trimestre précédent.

En glissement annuel, c'est-à-dire comparé au même trimestre de 2014, l'indice des valeurs a progressé de 32,5 points, soit une hausse de 43,7% des valeurs d'importation des céréales au 4<sup>ème</sup> trimestre 2015.

## ii) L'Indice des Volumes

Au 4<sup>ème</sup> trimestre 2015, l'indice des volumes s'est établi à 101,2 points, enregistrant ainsi une baisse de 33,3 points, soit 24,8 % par rapport à son niveau du 3<sup>ème</sup> trimestre 2015 qui était de 134,5 points.

En glissement annuel, l'indice des volumes est passé de 84,7 points au 4<sup>ème</sup> trimestre 2014 à 101,2 points au 4<sup>ème</sup> trimestre 2015, soit une hausse de 19,5%.

## iii) L'Indice des Valeurs Unitaires

L'indice des valeurs unitaires s'est établi à 105,6 points au 4<sup>ème</sup> trimestre 2015. Il a enregistré une hausse de 33,9% par rapport à son niveau du 3<sup>ème</sup> trimestre 2015 qui était de 78,9 points.

En glissement annuel, l'indice des valeurs unitaires a enregistré une hausse de 20,3%, passant ainsi de 87,8 points au 4<sup>ème</sup> trimestre 2014 à 105,6 points au 4<sup>ème</sup> trimestre 2015.

### 3.2.3- Sel, Souffre, Chaux et Ciment

Tableau 10: Evolution des Indices du Sel, Chaux et Ciment

Indices	Base 2012						
	2014		2015			Variation en %	
	4T14	1T15	2T15	3T15	4T15	Trimestrielle	annuelle
IVT	151,6	159,4	137,1	95,3	116,1	21,9	-23,4
IVU	103,3	96,9	89,1	86,9	90,8	4,5	-12,2
IQT	146,7	164,6	153,9	109,7	127,9	16,6	-12,8

Source : INS

## i) L'Indice des Valeurs Totales

Au 4<sup>ème</sup> trimestre 2015, l'indice des valeurs totales du groupe de produits sel, souffre, chaux et ciment s'est établi à 116,1 points. Il enregistre ainsi une hausse de 21,9% par rapport à son niveau du 3<sup>ème</sup> trimestre 2015, qui était de 95,3 points.

Comparé au même trimestre 2014, c'est-à-dire en variation annuelle, l'indice des valeurs a régressé de 234,2% avec 151,6 points au 4<sup>ème</sup> trimestre 2014 et 116,3 points à la même période de 2015.

## ii) L'Indice des Volumes

Au 4<sup>ème</sup> trimestre 2015, l'indice des volumes s'est établi à 127,9 points, enregistrant ainsi une hausse de 18,2 points, soit 16,6 % par rapport à son niveau du 3<sup>ème</sup> trimestre 2015 qui était de 109,7 points.

En glissement annuel, l'indice des volumes a perdu 18,8 points soit 12,8 % avec 146,7 points au 4<sup>ème</sup> trimestre 2014 contre 127,9 points à la même période de 2015.

## iii) L'Indice des Valeurs Unitaires

L'indice des valeurs unitaires s'est établi à 90,8 points au 4<sup>ème</sup> trimestre 2015. Il a enregistré une baisse de 4,5% par rapport à son niveau du 3<sup>ème</sup> trimestre 2015, qui était de 86,9 points.

En glissement annuel, l'indice des valeurs unitaires a connu une baisse de 12,2% avec 90,8 points au 4<sup>ème</sup> trimestre 2015 contre 103,3 points au 4<sup>ème</sup> trimestre 2014.

## 3.2.4- Médicaments

Tableau 11: Evolution des Indices des Produits Pharmaceutiques

Base 2012

Indices	2014		2015			Variation en %	
	4T14	1T15	2T15	3T15	4T15	Trimestrielle	annuelle
IVT	104,5	128,5	95,7	119,9	129,2	7,8	23,7
IVU	168,5	165,5	183,7	199,6	141,5	-29,1	-16,0
IQT	62,0	77,6	52,1	60,1	91,3	52,0	47,3

Source : INS

## i) L'Indice des Valeurs Totales

L'indice des valeurs totales des médicaments s'est établi à 129,2 points au 4<sup>ème</sup> trimestre 2015 contre 119,9 points au 3<sup>ème</sup> trimestre 2015, soit une hausse de 7,8% des importations de produits pharmaceutiques.



En glissement annuel, c'est-à-dire comparé au 4<sup>ème</sup> trimestre de 2014, l'indice des valeurs a gagné 24,8 points, soit une hausse de 23,7% des valeurs des importations de médicaments au même trimestre 2015.

### ii) L'Indice des Volumes

Au 4<sup>ème</sup> trimestre 2015, l'indice des volumes s'est établi à 91,3 points. Il enregistre ainsi une hausse de 31,2 points, soit 52,0% par rapport à son niveau du 3<sup>ème</sup> trimestre 2015, qui était de 60,1 points.

En glissement annuel, l'indice des volumes a progressé de 29,3 points soit une augmentation de 47,3% du volume des importations des produits pharmaceutiques.

### iii) L'indice des Valeurs Unitaires

L'indice des Valeurs Unitaires s'est établi à 141,5 points au 4<sup>ème</sup> trimestre 2015. Il enregistre une baisse de 58,1 points, soit 29,1 % par rapport à son niveau du 3<sup>ème</sup> trimestre 2015, qui était de 199,6 points.

En glissement annuel, l'indice des valeurs unitaires enregistre une baisse de 16,0%, passant ainsi de 168,5 points au 4<sup>ème</sup> trimestre 2014 à 141,5 points au 4<sup>ème</sup> trimestre 2015.

## 3.2.5- Lait et Crème de Lait

**Tableau 12 : Evolution des Indices des Produits Laitiers**

**Base 2012**

Indices	2014		2015			Variation en %	
	4T14	1T15	2T15	3T15	4T15	Trimestrielle	annuelle
IVT	143,9	110,8	121,5	104,2	90,8	-12,9	-36,9
IVU	95,7	83,4	92,0	75,5	69,3	-8,3	-27,6
IQT	150,3	132,7	132,1	137,9	131,0	-5,0	-12,8

Source : INS

### i) L'Indice des Valeurs Totales

Au 4<sup>ème</sup> trimestre 2015, l'indice des valeurs totales des produits laitiers s'est établi à 90,8 points. Il enregistre ainsi une baisse de 13,4 points, soit 12,9% par rapport à son niveau du 3<sup>ème</sup> trimestre 2015 qui était de 104,2 points.

Comparé au même trimestre de 2014, c'est-à-dire en glissement annuel, l'indice des valeurs a perdu 53,1 points, soit 36,9 % des valeurs des importations des produits laitiers.

## ii) L'Indice des Volumes

L'indice des volumes des produits laitiers a enregistré une baisse de 5,0% en variation trimestrielle, passant ainsi de 137,0 points au 3<sup>ème</sup> trimestre 2015 à 131,0 points au 4<sup>ème</sup> trimestre 2015.

En glissement annuel, l'indice des volumes a régressé de 19,3 points au 4<sup>ème</sup> trimestre 2015, soit une baisse de 12,8% des quantités d'importation par rapport au 4<sup>ème</sup> trimestre 2014.

## iii) L'Indice des Valeurs Unitaires

L'indice des valeurs unitaires s'est établi à 69,3 points au 4<sup>ème</sup> trimestre 2015 contre 75,5 points au 3<sup>ème</sup> trimestre 2015, soit une régression de 8,3%.

En glissement annuel, l'indice des valeurs unitaires a enregistré une baisse de 27,1% au 4<sup>ème</sup> trimestre 2015 comparé à la même période de 2014.

### 3.2.6- Matières Grasses Animales ou Végétales

Tableau 13: Evolution de l'Indice des Matières Grasses Animales ou Végétales

Indices	Base 2012						
	2014		2015			Variation en %	
	4T14	1T15	2T15	3T15	4T15	Trimestrielle	annuelle
IVT	170,9	98,8	131,3	172,0	128,4	-25,4	-24,9
IVU	120,9	136,7	118,0	134,7	117,7	-12,6	-2,7
IQT	141,4	72,3	111,3	127,7	109,1	-14,6	-22,8

Source : INS

## i) L'Indice des Valeurs Totales

En variation trimestrielle, la régression de 25,4% de l'indice des valeurs totales correspond à une baisse de 43,6 points au 4<sup>ème</sup> trimestre 2015 (128,4 points au 4<sup>ème</sup> trimestre 2015 contre 172,0 points au 3<sup>ème</sup> trimestre 2015).

En glissement annuel, l'indice des valeurs totales a gagné 42,5 points au 4<sup>ème</sup> trimestre 2015, soit une hausse de 24,9% des importations des matières grasses animales ou végétales par rapport au 4<sup>ème</sup> trimestre 2014.

## ii) L'Indice des Volumes

Au 4<sup>ème</sup> trimestre 2015, l'indice des volumes s'est établi à 109,1 points. Il enregistre ainsi une baisse de 18,6 points soit 14,6% par rapport à son niveau du 3<sup>ème</sup> trimestre 2015 qui était de 127,7 points.

En glissement annuel, l'Indice des Volumes a régressé de 22,8%, perdant ainsi 32,2 points. Il était à 141,4 points au 3<sup>ème</sup> trimestre 2014 et est passé à 109,1 points au 4<sup>ème</sup> trimestre 2015.

## iii) L'indice des Valeurs Unitaires

L'indice des valeurs unitaires s'est établi à 117,7 points au 4<sup>ème</sup> trimestre 2015. Il enregistre ainsi une baisse de 17,0 points soit 12,6% par rapport à son niveau du 3<sup>ème</sup> trimestre 2015 qui était de 134,7 points.

En glissement annuel, cet indice a perdu 3,2 points, soit 2,7%, passant ainsi de 120,9 points au 4<sup>ème</sup> trimestre 2014 à 117,7 points au 4<sup>ème</sup> trimestre 2015.

## 3.2.7- Voitures, Moteurs, Cycles et Véhicules Terrestres

Tableau 14: Evolution des Indices des Voitures et Véhicules Terrestres

Indices	Base 2012						
	2014		2015			Variation en %	
	4T14	1T15	2T15	3T15	4T15	Trimestrielle	annuelle
IVT	122,1	170,8	81,0	102,4	103,6	1,2	-15,2
IVU	105,6	158,0	64,1	92,7	88,1	-5,0	-16,6
IQT	115,6	108,1	126,4	110,4	117,6	6,5	1,7

Source : INS

## i) L'Indice des Valeurs Totales

Au 4<sup>ème</sup> trimestre 2015, l'indice des valeurs totales s'est établi à 103,6 points. Il enregistre ainsi une hausse de 1,2 point, soit 1,2% par rapport à son niveau du 3<sup>ème</sup> trimestre 2015 qui était de 102,4 points.

En glissement annuel (comparé au même trimestre de 2014), l'indice des valeurs totales a perdu 18,5 points, soit une baisse de 15,2% des valeurs des importations au 4<sup>ème</sup> trimestre 2015.

## ii) L'Indice des Volumes

L'indice des volumes a enregistré une hausse trimestrielle de 7,2 points, passant ainsi de 110,4 points au 3<sup>ème</sup> trimestre 2015 à 117,6 points au 4<sup>ème</sup> trimestre 2015. Cette hausse représente 6,5% des quantités d'importation des voitures.

En glissement annuel, l'indice des volumes a progressé de 2,0 points, soit 1,7% au 4<sup>ème</sup> trimestre 2015 par rapport à la même période de 2014.

## iii) L'Indice des Valeurs Unitaires

L'indice des valeurs unitaires s'est établi à 88,1 points au 4<sup>ème</sup> trimestre 2015 contre 92,7 points au 3<sup>ème</sup> trimestre 2015, soit une baisse de 5,0%.

En glissement annuel, l'indice des valeurs unitaires a enregistré une baisse de 16,6%. Cet indice, qui était à 105,6 points au 4<sup>ème</sup> trimestre 2014, est passé à 88,1 au 4<sup>ème</sup> trimestre 2015.

## 3.2.8- Sucres et Sucrieries

Tableau 15: Evolution des Indices des Sucres et Sucrieries

Indices	Base 2012						
	2014		2015			Variation en %	
	4T14	1T15	2T15	3T15	4T15	Trimestrielle	annuelle
IVT	89,9	73,5	174,9	107,4	70,2	-34,7	-21,9
IVU	112,8	104,0	105,8	121,3	111,2	-8,4	-1,5
IQT	79,7	70,7	165,3	88,6	63,2	-28,7	-20,7

Source : INS

## i) L'Indice des Valeurs Totales

Au 4<sup>ème</sup> trimestre 2015, l'indice des valeurs totales s'est établi à 70,2 points. Il enregistre ainsi une baisse de 37,2 points, soit 34,7% par rapport à son niveau du 3<sup>ème</sup> trimestre 2015 qui était de 107,4 points.

Comparé au même trimestre de 2014, l'Indice des Valeurs totales a régressé de 19,6 points, soit une baisse de 21,9% des valeurs d'importation au 4<sup>ème</sup> trimestre 2015.

## **ii) L'Indice des Volumes**

L'indice des volumes a enregistré une baisse trimestrielle de 25,4 points, passant ainsi de 88,6 points au 3<sup>ème</sup> trimestre 2015 à 63,2 points au 4<sup>ème</sup> trimestre 2015. Cette baisse représente 28,7% des quantités d'importation du groupe de produits sucres et sucreries.

En glissement annuel, l'indice des volumes a régressé de 20,7%. Cet indice a perdu 16,5 points au 4<sup>ème</sup> trimestre 2015 par rapport à la même période de 2014.

## **iii) L'Indice des Valeurs Unitaires**

L'indice des valeurs unitaires s'est établi à 111,2 points au 4<sup>ème</sup> trimestre 2015 contre 121,3 points au 3<sup>ème</sup> trimestre 2015, soit une baisse de 8,4%.

En glissement annuel, l'indice des valeurs unitaires a enregistré une baisse de 1,5%, passant ainsi de 112,8 points au 4<sup>ème</sup> trimestre 2014 à 111,2 points au 4<sup>ème</sup> trimestre 2015.

## **4. AUTRES INDICES DU COMMERCE EXTERIEUR**

D'autres indices sont calculés afin de compléter les informations fournies par les indices précédemment analysés. Il s'agit de l'indice des termes de l'échange (ITE) et de l'indice du gain de l'échange (IGE).

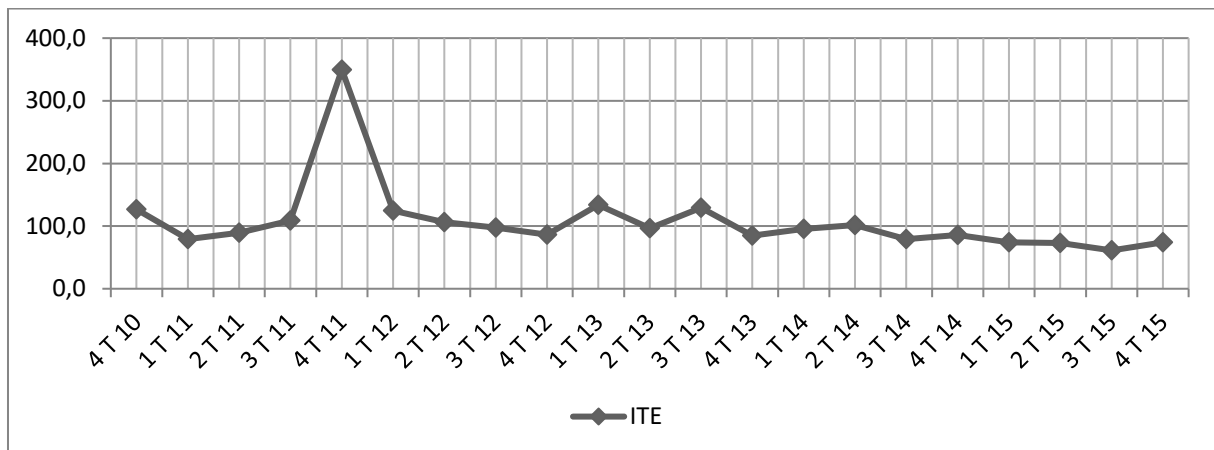
### **4.1-Indice des Termes de l'Echange**

Les termes de l'échange correspondent au quotient de l'indice paasche des prix à l'exportation et de l'indice paasche des prix à l'importation. Ils indiquent les variations des conditions de concurrence entre le marché intérieur et le marché extérieur.

Au 4<sup>ème</sup> trimestre 2015, l'indice des termes de l'échange s'est établi à 74,0 points. Il enregistre ainsi une hausse de 12,8 points, soit 20,9% par rapport à son niveau du 3<sup>ème</sup> trimestre 2015 qui était de 61,2 points. Autrement dit, la croissance des prix à l'exportation est 20,9% plus forte que celle des prix à l'importation.

En glissement annuel, l'indice des termes de l'échange a perdu 11,8 points, soit une baisse de 13,8%. L'indice était de 85,9 points au 4<sup>ème</sup> trimestre 2014 contre 74,0 points au 4<sup>ème</sup> trimestre 2015.

**Graphique 7 : Evolution de l'Indice des Termes de l'Echange**



Source : INS

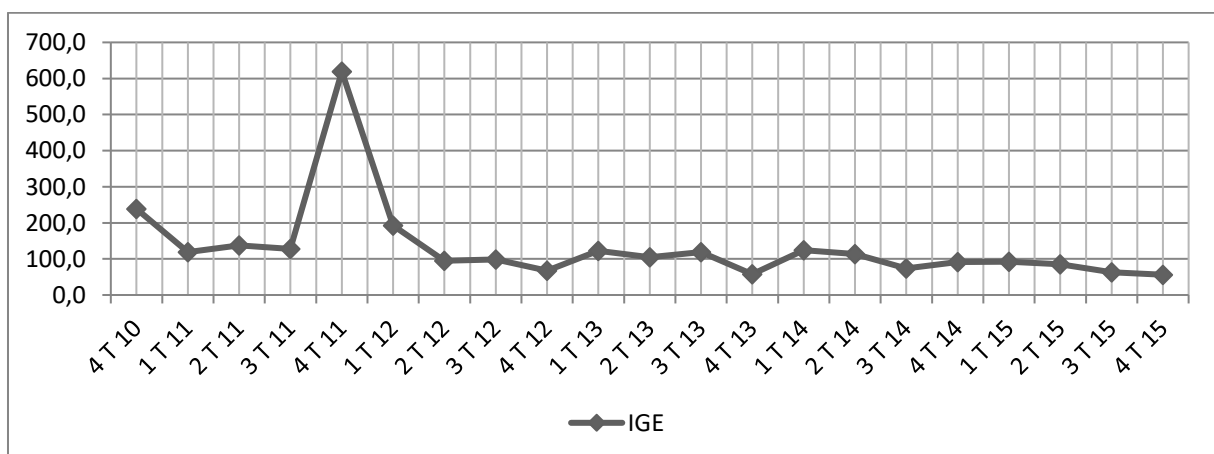
## 4.2- Indice du Gain à l'Exportation

Cet indice est le rapport de l'indice des termes de l'échange à l'indice paasche des quantités à l'exportation. Il traduit les gains obtenus par le pays en exportant ses produits vers l'étranger. Un indice inférieur à cent (100) signifie un faible gain tiré des exportations.

Ainsi au 4<sup>ème</sup> trimestre 2015, l'indice du gain à l'exportation s'est établi à 56,2 points. Il enregistre ainsi une baisse de 6,3 points, soit 10,1% par rapport à son niveau du 3<sup>ème</sup> trimestre 2015 qui était de 62,5 points. Autrement dit, la croissance de l'indice des termes de l'échange est 10,1% fois plus forte que celle de l'indice des quantités à l'exportation. Cela traduit une détérioration du gain de l'échange.

Comparé au même trimestre 2014, l'indice du gain à l'exportation a connu une baisse de 35,1 points, soit 38,5%. Il était à 91,3 points au 4<sup>ème</sup> trimestre 2014 contre 56,2 points à la même période de 2015.

**Graphique 8 : Indice du Gain à l'Exportation**



Source : INS

## Annexe A: Les Principaux Indices Trimestriels

	Importation			Exportation			Autres Indices	
	IPP	IVT	ILQ	IPP	IVT	ILQ	ITE	IGE
4 T 09	59,1	91	154	84,5	58,6	69,4	142,9	220,7
1 T 10	30,8	97,8	317,7	67,7	48,7	72	219,9	327,7
2 T 10	86,9	113,6	130,7	70,9	65,4	92,3	81,5	101,1
3 T 10	78,1	114,5	146,5	80,6	61,4	76,1	103,2	260,7
4 T 10	60,5	107,4	177,3	76,6	52,4	68,5	126,6	239
1 T 11	113,7	129,6	114	89,9	50	55,6	79,1	118,6
2 T 11	99,8	127,6	127,9	89,4	61	68,2	89,6	137,8
3 T 11	89,3	100,5	112,5	97,2	75,2	77,4	108,8	127,7
4 T 11	43,5	93,5	214,8	152,1	120,9	79,4	349,7	619,2
1 T 12	86,3	76,6	88,7	107,4	68,7	63,9	124,4	192,1
2 T 12	92,3	96,1	104,1	97,9	108,9	111,3	106,1	95,3
3 T 12	100,6	122,7	122	97,9	97,9	100	97,3	98,3
4 T 12	112,8	104,6	92,8	97,5	124,5	127,7	86,5	67,5
1 T 13	72,8	106,1	145,6	97,4	106,5	109,4	133,7	122,3
2 T 13	97,3	94,6	97,2	94	89,2	94,8	96,7	104,6
3 T 13	74,3	88,1	118,6	96,1	103,5	107,8	129,2	118,6
4 T 13	99,8	112,6	112,8	84,9	123,2	145,2	85,0	57,4
1 T 14	91,7	125,7	137,1	87,4	64,4	73,6	95,4	123,8
2 T 14	82,9	102,4	123,6	84,4	82,5	97,7	101,9	113,3
3 T 14	98,7	120,1	121,7	78,1	85,4	109,3	79,1	73,4
4 T 14	93,9	139,6	148,7	80,6	76,7	95,2	85,9	91,3
1 T 15	97,0	138,3	142,5	72,1	60,1	83,4	74,3	92,0
2 T 15	91,6	115,0	125,5	66,8	59,8	89,5	72,9	84,7
3 T 15	106,0	123,9	116,9	64,9	57,2	88,1	61,2	62,5
4 T 15	92,5	126,6	136,8	68,5	95,9	140,1	74,0	56,2

## Annexe B : Principaux Indices Annuels

	Importation			Exportation			AUTRES INDICES	
	IPP	IVT	ILQ	IPP	IVT	ILQ	ITE	IGE
2008	75,2	69,5	92	88,3	59,6	66,9	119	210,8
2009	39,7	80,7	227,2	88	57,9	66,3	252,4	370
2010	64,1	108,3	193,1	73,9	57	77,2	132,8	232,1
2011	86,6	112,8	142,3	107,2	76,8	70,1	156,8	250,8
2012	79,8	99,6	136	111,6	81,4	72,2	103,6	113,3
2013	86,1	100,4	118,6	93,1	105,6	114,3	111,2	100,7
2014	90,8	105,3	116,4	96,7	104,5	108	90,6	100,4
2015	96,8	126,0	130,4	96,3	105,9	109,9	74,0	56,2