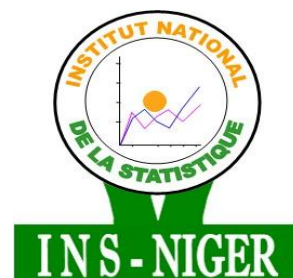


REPUBLIQUE DU NIGER  
FRATERNITE-TRAVAIL-PROGRES  
MINISTERE DU PLAN

-----  
INSTITUT NATIONAL DE LA STATISTIQUE



## INDICES DU COMMERCE EXTERIEUR

Edition du Premier Trimestre 2016

*Mai 2016*

**Ce document est un produit de l'Institut National de la Statistique (INS).**

**Il a été préparé par :**

- Monsieur Hamadou SEYNI, Chef de Service des Statistiques du Commerce Extérieur ;
- Madame Ousmane Aminata DIALLO, Service des Statistiques du Commerce Extérieur ;
- Monsieur Amadou ISSIFI TCHAMBOU, Service des Statistiques du Commerce Extérieur.

**Il a reçu la contribution des personnes ci-après:**

- Monsieur Idrissa ALICHINA KOURGUENI, Directeur Général de l'INS ;
- Monsieur Ibrahim SOUMAILA, Secrétaire Général de l'INS, membre du comité de lecture ;
- Monsieur Adamou BOUZOU, Secrétaire Permanent du Conseil National de la Statistique, Président du comité de lecture ;
- Monsieur Saidou DJIBO, Inspecteur des Services Statistiques, membre du comité de lecture ;
- Monsieur Mahamadou CHEKARAO, Directeur de la Comptabilité Nationale, de la Conjoncture et des Etudes Economiques, membre du comité de lecture ;
- Monsieur Tassiou ALMADJIR, chef de la Division des Comptes Nationaux, membre du comité de lecture ;
- Halissa DAN AZOUMI, Chef de la cellule Communication de l'INS, membre du comité de lecture ;
- Monsieur Issaka AMADOU MAMANE, Chef de la Division des Statistiques et des Etudes Economiques ;
- Monsieur Issiak Balarabé MAHAMANE, Assistant du Secrétaire Général, membre du comité de lecture ;
- Monsieur Abdou MAINA, Chef de la Divisions des Enquêtes, membre du comité de lecture ;

**La reproduction de ce document a été assurée par :**

- Mme Mossi ODILE ECLOU, Chef de Service Reprographie;
- Monsieur Abdoulaziz HAMANI, Service Reprographie;
- Monsieur Kassou ABDOUL KADER, Service Reprographie;
- Monsieur Ousmane DJINGAREY, Service Reprographie;
- Monsieur Mohamed MOUSSA, Service Reprographie;
- Monsieur Alhassane TAHIROU, Service Reprographie.

**La Diffusion de ce document a été assurée par :**

- Monsieur Boubacar ZAKOU, Chef de la Division de l'Imprimerie, de la Documentation, de la Diffusion et de l'Archivage;
- Madame ALI Hadiza, Division de l'Imprimerie, de la Documentation, de la Diffusion et de l'Archivage.

## Table des matières

SIGLES ET ABREVIATIONS.....	4
LISTE DES TABLEAUX.....	5
LISTE DES GRAPHIQUES.....	5
AVANT-PROPOS.....	6
NOTE METHODOLOGIQUE.....	7
1- INTRODUCTION.....	9
2- INDICES A L'EXPORTATION.....	10
2.1- Indices Synthétiques à l'Exportation.....	10
2.1.1- Indice des Valeurs Totales (IVT) à l'Exportation.....	10
2.1.2- Indice Paache des Prix (IPP).....	11
2.1.3- Indice Laspeyres des Quantités (ILQ) à l'Exportation.....	12
2.2- Indices des Produits à l'Exportation.....	12
2.2.1- Produits Miniers.....	12
2.2.2- Produits Pétroliers.....	14
2.2.3- Animaux Vivants.....	15
2.2.4- Oignons et autres légumes.....	16
2.2.5 Cuirs et peaux.....	17
3. INDICES A L'IMPORTATION.....	18
3.1- Indices Synthétiques à l'Importation.....	18
3.1.1- Indice des Valeurs Totales à l'Importation.....	18
3.1.2- Indice Paasches des Prix (IPP) à l'Importation.....	19
3.1.3- Indice Laspeyres des Quantités (ILQ) à l'Importation.....	20
3.2- Indice des Produits à l'Importation.....	21
3.2.1- Combustibles et Huiles Minéraux.....	21
3.2.2- Céréales dont le Riz.....	22
3.2.3- Sel, Souffre, Chaux et Ciment.....	23
3.2.4- Médicaments.....	24
3.2.5- Lait et Crème de Lait.....	25
3.2.6- Matières Grasses Animales ou Végétales.....	26
3.2.7- Voitures, Moteurs, Cycles et Véhicules Terrestres.....	27
3.2.8- Sucres et Sucrieries.....	28
4. AUTRES INDICES DU COMMERCE EXTERIEUR.....	29
4.1-Indice des Termes de l'Echange.....	29
4.2- Indice du Gain à l'Exportation.....	29
Annexe A: Les Principaux Indices Trimestriels.....	31
Annexe B : Principaux Indices Annuels.....	31

## **SIGLES ET ABREVIATIONS**

IPP Indice Paache des prix

ILQ Indice Laspeyres des Quantités

IVT Indice des Valeurs Totales

IVU Indice des Valeurs Unitaires

IQT Indice des Quantités Totales

ITE Indice des Termes de l'Echange

IGE Indice du Gain de l'Echange

Mds Milliards

**RTA** avec :

**R** = Rang

**T** = Trimestre

**A** = Année

1T15 Premier trimestre 2015

2T15 Deuxième trimestre 2015

3T15 Troisième trimestre 2015

4T15 Quatrième trimestre 2015

1T16 Premier trimestre 2016

## **LISTE DES TABLEAUX**

Tableau 1 : Evolution des Indices Synthétiques à l'Exportation .....	10
Tableau 2 : Evolution des Indices à l'Exportation des Produits Miniers .....	13
Tableau 3 : Evolution des Indices à l'Exportation des Produits Pétroliers.....	14
Tableau 4 : Evolution des Indices à l'Exportation d'Animaux Vivants .....	15
Tableau 5: Evolutions des Indices à l'Exportation des Produits Oignons et autres légumes...	16
Tableau 6: Evolution des Indices de Cuirs et Peaux .....	17
Tableau 7: Evolution des Indices Synthétiques à l'Importation.....	18
Tableau 8: Evolutions des Indices des Combustibles et Huiles Minéraux .....	21
Tableau 9: Evolution des Indices à l'Importation des Céréales .....	22
Tableau 10: Evolution des Indices du Sel, Chaux et Ciment .....	23
Tableau 11: Evolution des Indices des Produits Pharmaceutiques.....	24
Tableau 12 : Evolution des Indices de Produits Laitiers .....	25
Tableau 13: Evolution de l'Indice des Matières Grasses Animales ou Végétales .....	26
Tableau 14: Evolution des Indices des Voitures et Véhicules Terrestres.....	27
Tableau 15: Evolution des Indices des Sucres et Sucreries .....	28

## **LISTE DES GRAPHIQUES**

Graphique 1 : Indice des Valeurs Totales à l'Exportation .....	11
Graphique 2 : Evolution de l'Indice Paasches des Prix (IPP) à l'Exportation.....	11
Graphique 3 : Evolution de l'Indice Laspeyres de Quantité (ILQ) à l'Exportation.....	12
Graphique 4 : Evolution de l'Indice des Valeurs Totales à l'Importation.....	19
Graphique 5 : Evolution de l'Indice Paasche des Prix (IPP) à l'Importation.....	20
Graphique 6 : Evolution de l'Indice Laspeyres de Quantité (ILQ) à l'Importation .....	20
Graphique 7 : Evolution de l'Indice des Termes de l'Echange .....	29
Graphique 8 : Indice du Gain à l'Exportation .....	30

## **AVANT-PROPOS**

De par sa mission de production statistique, l'Institut National de la Statistique (INS) met à la disposition des décideurs et utilisateurs un produit dénommé «INDICE DU COMMERCE EXTERIEUR».

Le présent document a pour objet de présenter aux utilisateurs, l'évolution des échanges extérieurs du Niger à travers des indices du commerce extérieur. Il est centré sur l'analyse des évolutions trimestrielles et annuelles des principaux indices du commerce extérieur, notamment les indices synthétiques de valeurs totales, des quantités et des valeurs unitaires.

La présente publication, à parution trimestrielle, vient compléter la publication annuelle, « STATISTIQUES DU COMMERCE EXTERIEUR » et trimestrielle, « BULLETIN TRIMESTRIEL DU COMMERCE EXTERIEUR ».

Ce document pourrait contenir quelques imperfections, malgré les vérifications et contrôles effectués. Aussi, l'INS accueillerait-il volontiers vos avis et suggestions afin d'améliorer la qualité des prochaines publications.

### Contact

INSTITUT NATIONAL DE LA STATISTIQUE

182, Rue de la Sirba BP 13416 Niamey – Niger

Tel : +227 20 72 35 60, Fax : +227 20 72 21 74, NIF : 9617/R

<http://.stat-niger.org/statistique>, email: [ins@ins.ne](mailto:ins@ins.ne)

**Le Directeur Général**

**Idrissa ALICHINA KOURGUENI**

## NOTE METHODOLOGIQUE

Les indices de prix et de volume figurent parmi les éléments d'analyse les plus pertinents pour la gestion des politiques économiques, car permettant la description et la comparaison des variations des grandeurs économiques dans le temps et dans l'espace.

Le but principal du calcul des indices est la recherche d'un aperçu synthétique de l'évolution des phénomènes complexes, permettant ainsi de tirer des conclusions sur la situation conjoncturelle. L'élaboration des indices du commerce extérieur se situe dans ce cadre.

### Cadre méthodologique

**Les données** utilisées pour le calcul des indices proviennent de l'extraction des données statistiques sous EUROTRACE. Le calcul utilise les données du commerce spécial et la **nomenclature** niveau IV du système harmonisé (SH.)

L'**année de base**, servant de comparaison des grandeurs calculées, est l'année 2012. Une période de référence est définie pour le calcul de ces indices. Il s'agit de la moyenne des quatre trimestres de l'année 2012. Par conséquent, les indices calculés trimestriellement au niveau de cette année ne valent pas 100, mais l'indice relatif à l'année vaut 100. Il convient alors d'utiliser le terme de période de référence. Dans cette publication, quand on indique l'année de base 2012, on fait allusion à la période de référence.

L'**échantillon** a été choisi au vu de l'importance de la liste des marchandises faisant l'objet d'échange entre le Niger et le reste du monde. Les groupes de produits retenus couvrent au moins 80% de la valeur totale des importations (ou des exportations) et sont régulièrement importés (ou exportés) à partir de l'année de base et à chaque trimestre. Un taux de couverture de 94% pour les exportations et de 78 % pour les importations a été retenu.

### Calcul des indices synthétiques

Le calcul des indices synthétiques repose sur les formules suivantes :

- **l'indice des prix** ou des valeurs moyennes (valeurs unitaires) est calculé au moyen de la formule de Paasche. C'est un indice à pondérations variables déterminées à partir des valeurs courantes ;
- **l'indice de volume** (ou de quantité) est déterminé selon la formule de Laspeyres. C'est un indice à pondérations fixes déterminées à partir des valeurs de l'année de base ;

• **l'indice des valeurs totales** est un indice simple. Il est le quotient des valeurs moyennes d'une année courante et la valeur moyenne de référence (de l'année de base).

**Calcul des indices par groupe de produits**

L'**indice des valeurs unitaires** pour un groupe de produits se calcule en faisant une moyenne pondérée des Indices de valeurs unitaires des produits constituant le groupe.

L'**indice des valeurs totales** est le quotient des valeurs moyennes d'une année courante et la valeur moyenne de référence du groupe de produits concernés.

L'**indice des quantités** est obtenu à partir des deux autres indices, en effectuant le rapport entre l'indice des valeurs totales et l'indice des valeurs unitaires.



## 1- INTRODUCTION

Les indices de prix et de volume figurent parmi les éléments d'analyse les plus pertinents pour la gestion des politiques économiques, car permettant la description et la comparaison des variations des grandeurs économiques dans le temps et dans l'espace.

Le but principal du calcul des indices est la recherche d'un aperçu synthétique de l'évolution des phénomènes complexes, permettant ainsi de tirer des conclusions sur la situation conjoncturelle. L'élaboration des indices du commerce extérieur se situe dans ce cadre.

Parmi les données de base servant à l'établissement des statistiques du commerce extérieur, figurent les quantités (en kg) et les valeurs (en FCFA). Par contre, les prix ne font pas l'objet d'un relevé. Ainsi, l'évolution des prix ne peut être calculée que sur la base des valeurs moyennes définies comme le rapport entre la valeur et la quantité. Par abus de langage, on utilise le terme indice des prix à la place de l'indice de valeur unitaire.

Les indices synthétiques et les indices par produit ou groupe de produits sont les principaux indicateurs calculés.

Le présent document comprend quatre parties :

- à la première partie, il est fait une analyse de l'évolution des indices à l'exportation;
- la deuxième partie est consacrée à l'analyse de l'évolution des indices à l'importation ;
- la troisième partie est consacrée à l'évolution d'autres indices du commerce extérieur ;
- enfin, la dernière partie est constituée d'annexes fournissant les différents indices calculés.

## 2- INDICES A L'EXPORTATION

Les indices calculés sont l'indice des valeurs totales, l'indice paasche des prix et l'indice laspeyres des quantités. Ces indices sont obtenus à partir des indices élémentaires des différents produits.

### 2.1- Indices Synthétiques à l'Exportation

En variation trimestrielle, l'indice laspeyres des quantités (ILQ) et l'indice des valeurs totales (IVT) ont connu des baisses respectives de 34,3% et 31,1%. Quant à l'indice Paasche des prix (IPP), il a progressé de 4,9%.

En variation annuelle, l'indice laspeyres des quantités (ILQ) et l'indice des valeurs totales (IVT) ont connu des hausses respectives de 10,3% et 10,0%. Par contre, l'indice Paasche des prix (IPP) a connu une légère baisse de 0,3%.

Tableau 1 : Evolution des Indices Synthétiques à l'Exportation

Indices	Base 2012						
	2015				2016	Variation en %	
	1T15	2T15	3T15	4T15	1T16	Trimestrielle	annuelle
IPP	72,1	66,8	64,9	68,5	71,9	4,9	-0,3
ILQ	83,4	89,5	88,1	140,1	92,0	-34,3	10,3
IVT	60,1	59,8	57,2	95,9	66,1	-31,1	10,0

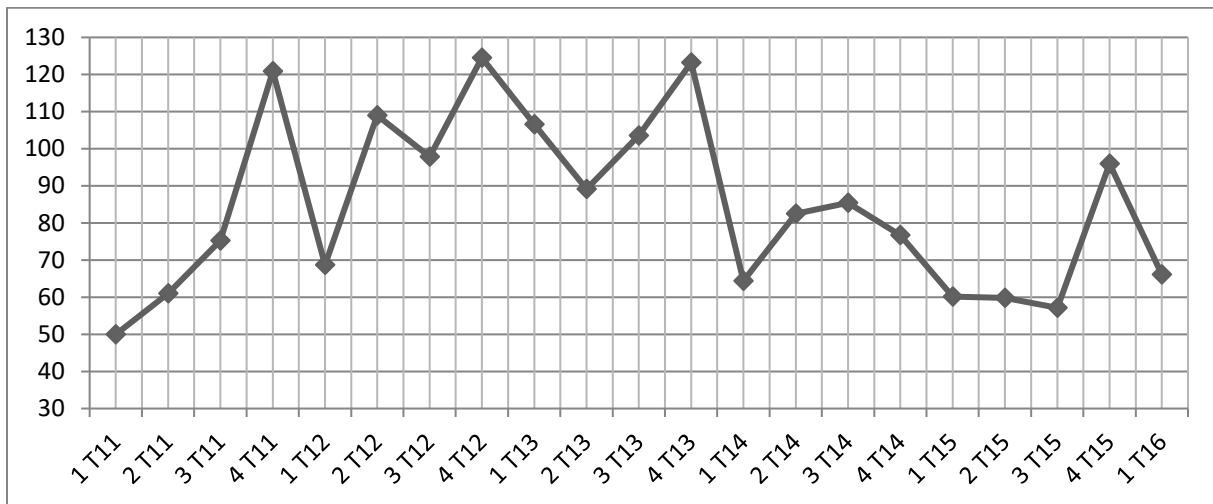
Source : INS

#### 2.1.1- Indice des Valeurs Totales (IVT) à l'exportation

Au premier trimestre 2016, l'indice des valeurs totales (IVT) s'est établi à 66,1 points. Il enregistre ainsi une baisse de 29,8 points, soit 31,1% par rapport à son niveau du 4<sup>ème</sup> trimestre 2015 qui était de 95,9 points. Cette baisse de l'IVT à l'exportation est en liaison avec celle des valeurs des produits miniers (-41,2%), des cuirs et peaux (-36,3%) et des produits pétroliers (-2,4%).

En glissement annuel (1<sup>er</sup> trimestre 2016 par rapport au 1<sup>er</sup> trimestre 2015), l'indice des valeurs totales à l'exportation a connu une hausse de 10,0% due à la progression des valeurs d'exportation des produits miniers (+17,5%), des produits pétroliers (+6,7%), du groupe de produits « Oignons et autres légumes » (+34,0%) et des cuirs et peaux (+2,6%).

**Graphique 1 : Indice des Valeurs Totales (IVT) à l'Exportation**



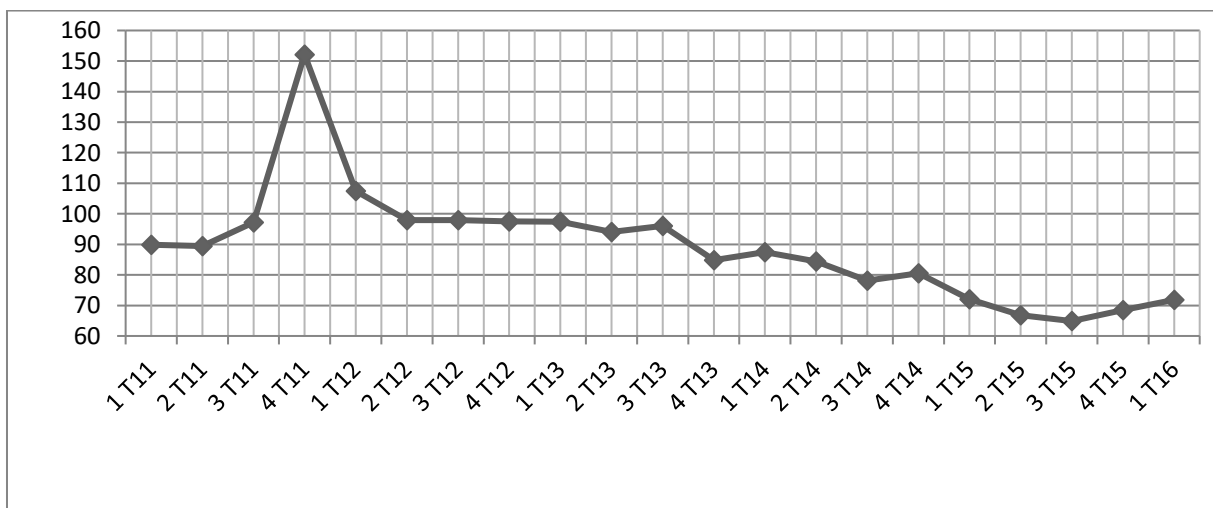
Source : INS

### 2.1.2- Indice Paasche des Prix (IPP)

L'indice des prix à l'exportation s'est établi à 71,9 points au 1<sup>er</sup> trimestre 2016. Il enregistre ainsi une hausse de 3,4 points, soit 4,9% par rapport à son niveau du 4<sup>ème</sup> trimestre 2015 qui était de 68,5 points. Cette hausse résulte de celle observée au niveau des produits miniers (+15,7%) et des produits pétroliers (+3,6%).

En glissement annuel (1<sup>er</sup> trimestre 2016 par rapport au 1<sup>er</sup> trimestre 2015), l'indice des prix à l'exportation s'est établi à 71,9 points au 1<sup>er</sup> trimestre 2016. A la même période de 2015, l'indice était de 72,1 points, soit une baisse de 0,2 points (-0,3%). Cette baisse est en liaison avec celle des valeurs des produits pétroliers (-20,4%), des animaux vivants (-40,0%), du groupe de produits « Oignons et autres légumes » (-14,1%) et des cuirs et peaux (-27,2%).

**Graphique 2 : Evolution de l'Indice Paasche des Prix (IPP) à l'Exportation**



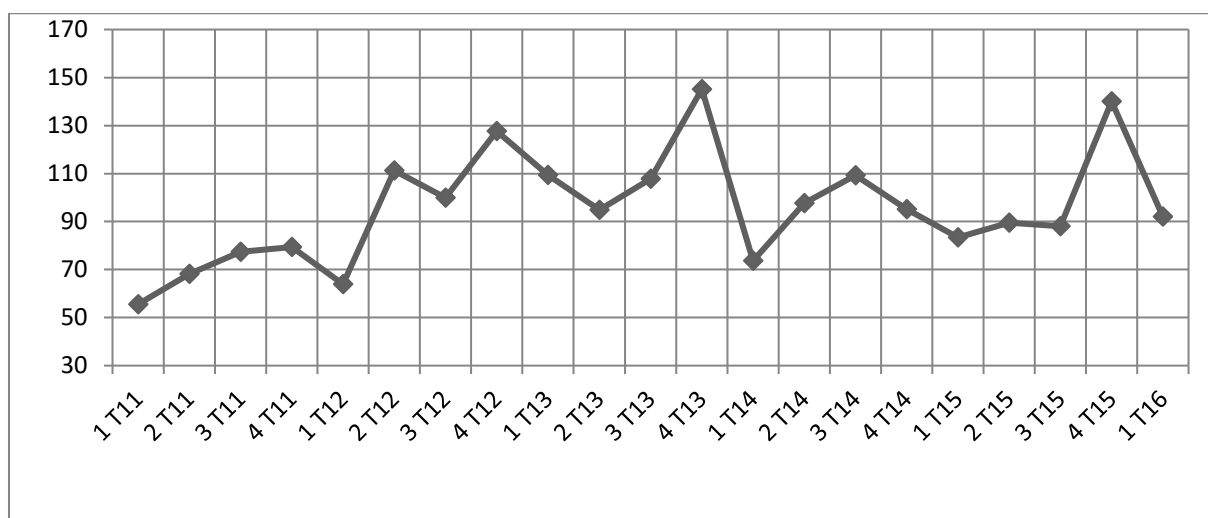
Source : INS

### 2.1.3- Indice Laspeyres des Quantités (ILQ) à l'Exportation

Au 1<sup>er</sup> trimestre 2016, l'indice laspeyres des quantités s'est établi à 92,0 points contre 140,1 points au trimestre précédent, soit une baisse de 34,3% imputable essentiellement à celle constatée au niveau des exportations des produits miniers (-49,2%), des produits pétroliers (-5,8%) et des cuirs et peaux (-27,2%).

En glissement annuel (1<sup>er</sup> trimestre 2016 par rapport au 1<sup>er</sup> trimestre 2015), l'indice des volumes a connu une hausse de 10,3% qui est en liaison avec celle des quantités d'exportation des produits pétroliers (+34,0%), du groupe de produits « Oignons et autres légumes » (+56,1%), des cuirs et peaux (+41,0%) et des produits miniers (+0,7%).

Graphique 3 : Evolution de l'Indice Laspeyres de Quantité (ILQ) à l'Exportation



Source : INS

## 2.2- Indices des Produits à l'Exportation

### 2.2.1- Produits Miniers

Les produits miniers, essentiellement l'uranium et l'or représentent 59,1% de l'ensemble des exportations du pays au titre du premier trimestre 2016.

**Tableau 2 : Evolution des Indices à l'Exportation des Produits Miniers****Base 2012**

Indices	2015				2016	Variation en %	
	1T15	2T15	3T15	4T15	1T16	Trimestrielle	annuelle
IVT	45,9	45,2	66,3	91,7	53,9	-41,2	17,5
IVU	75,8	72,0	70,6	76,5	88,5	15,7	16,7
IQT	60,5	62,8	93,9	119,9	60,9	-49,2	0,7

Source : INS

**i) L'Indice des Valeurs Totales**

L'indice des valeurs totales des produits miniers s'est établi à 53,9 points au 1<sup>er</sup> trimestre 2016 contre 91,7 points au trimestre précédent. Cet indice a perdu 37,8 points, soit une baisse de 41,2%. En effet, les recettes d'exportation des produits miniers étaient de 56,8 milliards au 1<sup>er</sup> trimestre 2016 contre 96,1 milliards au 4<sup>ème</sup> trimestre 2015.

En variation annuelle, par rapport au 1<sup>er</sup> trimestre 2015, l'indice des valeurs totales a gagné 8,0 points, soit une hausse de 17,5% des valeurs des exportations des produits miniers.

**ii) L'Indice des Volumes**

En variation trimestrielle, l'indice des volumes a perdu 59,0 points, soit (-49,2%), passant ainsi de 119,9 points au 4<sup>ème</sup> trimestre 2015 à 60,9 points au 1<sup>er</sup> trimestre 2016.

En glissement annuel, l'indice des volumes est passé de 60,5 points au 1<sup>er</sup> trimestre 2015 à 60,9 points au 1<sup>er</sup> trimestre 2016, soit une hausse de 0,7%.

**iii) L'Indice des Valeurs Unitaires**

L'indice des valeurs unitaires des produits miniers s'est établi à 88,5 points au 1<sup>er</sup> trimestre 2016. Il enregistre une hausse de 12,0 points, soit (+15,7%) par rapport à son niveau du 4<sup>ème</sup> trimestre 2015 qui était de 76,5 points.

En variation annuelle, l'indice des valeurs unitaires enregistre une hausse de 12,6 points, soit 16,7%, passant ainsi de 75,8 points au 1<sup>er</sup> trimestre 2015 à 88,5 points au 1<sup>er</sup> trimestre 2016.

## 2.2.2- Produits Pétroliers

Au 1<sup>er</sup> trimestre 2016, Les produits pétroliers représentent 27,4% de l'ensemble des valeurs des exportations du pays.

**Tableau 3 : Evolution des Indices à l'Exportation des Produits Pétroliers**

Base 2012							
Indices	2015				2016	Variation en %	
	1T15	2T15	3T15	4T15	1T16	Trimestrielle	annuelle
IVT	90,6	91,6	5,0	99,1	96,7	-2,4	6,7
IVU	65,4	60,9	14,2	50,3	52,1	3,6	-20,4
IQT	138,5	150,4	35,4	197,1	185,6	-5,8	34,0

Source : INS

### i) L'Indice des Valeurs Totales

L'indice des valeurs totales des produits pétroliers s'est établi à 96,7 points au 1<sup>er</sup> trimestre 2016 contre 99,1 points au trimestre précédent. Il a donc perdu 2,4 points, soit une baisse de 2,4%.

En variation annuelle, par rapport au 1<sup>er</sup> trimestre 2015, l'indice des valeurs totales a progressé de 6,0 points au 1<sup>er</sup> trimestre 2016, soit une hausse de 6,7%.

### ii) L'Indice des Volumes

En variation trimestrielle, l'indice des volumes a régressé de 11,5 points, passant de 197,1 points au 4<sup>ème</sup> trimestre 2015 à 185,6 points au 1<sup>er</sup> trimestre 2016, soit une baisse de 5,8%.

En glissement annuel, l'indice des volumes est passé de 138,5 points au 1<sup>er</sup> trimestre 2015 à 185,6 points au 1<sup>er</sup> trimestre 2016, soit une hausse de 34,0%.

### iii) L'Indice des Valeurs Unitaires

L'indice des valeurs unitaires des produits pétroliers s'est établi à 52,1 points au 1<sup>er</sup> trimestre 2016. Il enregistre une hausse de 3,6% par rapport à son niveau du 4<sup>ème</sup> trimestre 2015 qui était de 50,3 points.

En variation annuelle, l'indice des valeurs unitaires enregistre une baisse de 20,4%, passant ainsi de 65,4 points au 1<sup>er</sup> trimestre 2015 à 52,1 points au 1<sup>er</sup> trimestre 2016.

## 2.2.3-Animaux Vivants

Tableau 4 : Evolution des Indices à l'Exportation d'Animaux Vivants

Indices	Base 2012						
	2015				2016	Variation en %	
	1T15	2T15	3T15	4T15	1T16	Trimestrielle	annuelle
IVT	43,3	35,5	58,3	11,9	25,6	114,7	-41,0
IVU	106,4	56,3	52,8	126,6	63,9	-49,6	-40,0
IQT	40,7	63,0	110,4	9,4	40,0	325,6	-1,6

Source : INS

### i) L'Indice des Valeurs Totales

L'indice des valeurs totales des animaux vivants enregistre une hausse de 114,7% au 1<sup>er</sup> trimestre 2016, soit une progression de 13,7 points en variation trimestrielle.

En glissement annuel, l'indice des valeurs totales est passé de 43,3 points au 1<sup>er</sup> trimestre 2015 à 25,6 points au 1<sup>er</sup> trimestre 2016 soit une baisse de 41,0%.

### ii) L'Indice des Volumes

En variation trimestrielle, l'indice des volumes a gagné 30,6 points, soit une hausse de 325,6%. Ainsi, cet indice qui était à 9,4 points au 4<sup>ème</sup> trimestre 2015 s'est retrouvé à 40,0 points au 1<sup>er</sup> trimestre 2016.

En glissement annuel, l'indice des volumes est passé de 40,7 points au 1<sup>er</sup> trimestre 2015 à 40,0 points au 1<sup>er</sup> trimestre 2016, soit une baisse de 0,7 points.

### iii) L'Indice des Valeurs Unitaires

L'indice des valeurs unitaires des animaux vivants s'est établi à 63,9 points au 1<sup>er</sup> trimestre 2016. Il enregistre une baisse de 62,7 points, soit 49,6% par rapport à son niveau du 4<sup>ème</sup> trimestre 2015 qui était de 126,6 points.

En glissement annuel, l'indice des valeurs unitaires enregistre une baisse de 40,0%, passant ainsi de 106,4 points au 1<sup>er</sup> trimestre 2015 à 63,9 points au 1<sup>er</sup> trimestre 2016.

## 2.2.4- Oignons et autres légumes

Tableau 5: Evolution des Indices à l'Exportation des Oignons et autres légumes

Base 2012

Indices	2015				2016	Variation en %	
	1T15	2T15	3T15	4T15	1T16	Trimestrielle	annuelle
IVT	35,9	73,5	63,4	39,4	48,1	22,3	34,0
IVU	77,6	74,5	71,5	93,9	66,6	-29,1	-14,1
IQT	46,3	98,8	88,6	41,9	72,3	72,5	56,1

Source : INS

### i) L'Indice des Valeurs Totales

Pour les oignons et autres légumes, l'indice des valeurs totales enregistre une hausse de 22,3%, passant de 39,4 points au 4<sup>ème</sup> trimestre 2015 à 48,1 points au 1<sup>er</sup> trimestre 2016.

En glissement annuel, l'indice des valeurs totales est passé de 35,9 points au 1<sup>er</sup> trimestre 2015 à 48,1 points au 1<sup>er</sup> trimestre 2016, soit une hausse de 34,0%.

### ii) L'Indice des Volumes

Au 1<sup>er</sup> trimestre 2016, l'indice des volumes s'est établi à 72,3 points. Il a enregistré ainsi une hausse de 30,4 points, soit 72,5% par rapport à son niveau du 4<sup>ème</sup> trimestre 2015 qui était de 41,9 points.

En glissement annuel, l'indice des volumes est passé de 46,3 points au 1<sup>er</sup> trimestre 2015 à 72,3 points au 1<sup>er</sup> trimestre 2016, soit une hausse de 56,1%.

### iii) L'Indice des Valeurs Unitaires

L'indice des valeurs unitaires des oignons et autres légumes s'est établi à 66,6 points au 1<sup>er</sup> trimestre 2016. Il a enregistré ainsi une baisse de 27,3 points, soit 29,1% par rapport à son niveau du 4<sup>ème</sup> trimestre 2015 qui était de 93,9 points.

En glissement annuel, l'indice des valeurs unitaires a enregistré une baisse de 11,0 points, soit 14,1%, passant ainsi de 77,6 points au 1<sup>er</sup> trimestre 2015 à 66,6 points à la même période de 2016.



## 2.2.5 Cuirs et peaux

Tableau 6: Evolution des Indices de Cuirs et Peaux

Base 2012							
Indices	2015				2016	Variation en %	
	1T15	2T15	3T15	4T15	1T16	Trimestrielle	annuelle
IVT	96,6	96,1	92,4	155,6	99,1	-36,3	2,6
IVU	134,5	228,8	82,6	111,9	97,9	-12,6	-27,2
IQT	71,8	42,0	111,8	139,0	101,2	-27,2	41,0

Source : INS

### i) L'Indice des Valeurs Totales

L'indice des valeurs totales des cuirs et peaux enregistre une baisse de 36,3%, soit une régression de 56,5 points en variation trimestrielle.

En glissement annuel, l'indice des valeurs totales est passé de 96,6 points au 1<sup>er</sup> trimestre 2015 à 99,1 points au 1<sup>er</sup> trimestre 2016 soit une hausse de 2,6%.

### ii) L'Indice des Volumes

En variation trimestrielle, l'indice des volumes a perdu 37,8 points, soit une baisse de 27,2%. Ainsi, l'indice des volumes qui était à 139,0 points au 4<sup>ème</sup> trimestre 2015 s'est retrouvé à 101,2 points au 1<sup>er</sup> trimestre 2016.

En glissement annuel, l'indice des volumes est passé de 71,8 points au 1<sup>er</sup> trimestre 2015 à 101,2 points au 1<sup>er</sup> trimestre 2016, soit une hausse de 41,0%.

### iii) L'Indice des Valeurs Unitaires

L'indice des valeurs unitaires des cuirs et peaux s'est établi à 97,9 points au 1<sup>er</sup> trimestre 2016. Il enregistre une baisse de 14,1 points, soit 12,6% par rapport à son niveau du 4<sup>ème</sup> trimestre 2015 qui était de 111,9 points.

En glissement annuel, l'indice des valeurs unitaires enregistre une baisse de 36,6 points, soit 27,2%, passant ainsi de 134,5 points au 1<sup>er</sup> trimestre 2015 à 97,9 points au 1<sup>er</sup> trimestre 2016.

### 3. INDICES A L'IMPORTATION

Les indices à l'importation présentés sont : l'indice des valeurs totales, l'indice paaches des prix et l'indice laspeyres des quantités. Ces indices sont obtenus à partir des indices élémentaires des différents produits.

#### 3.1- Indices Synthétiques à l'Importation

En variation trimestrielle, l'ensemble des indices a connu des baisses. L'indice des valeurs totales (IVT) a régressé de 29,1%, l'indice laspeyres des quantités (ILQ) de 28,4% et l'indice des prix paaches (IPP) de 0,9%.

En variation annuelle (1<sup>er</sup> trimestre 2016 par rapport au 1<sup>er</sup> trimestre 2015), on observe une baisse au niveau de l'ensemble des indices, avec des baisses de 35,1% pour l'IVT, 31,3% pour l'ILQ et 5,5% pour l'IPP.

Tableau 7: Evolution des Indices Synthétiques à l'Importation

Indices	Base 2012						
	2015				2016	Variation en %	
	1T15	2T15	3T15	4T15	1T16	Trimestrielle	annuelle
IPP	97,0	91,6	106,0	92,5	91,7	-0,9	-5,5
ILQ	142,5	125,5	116,9	136,8	97,9	-28,4	-31,3
IVT	138,3	115,0	123,9	126,6	89,7	-29,1	-35,1

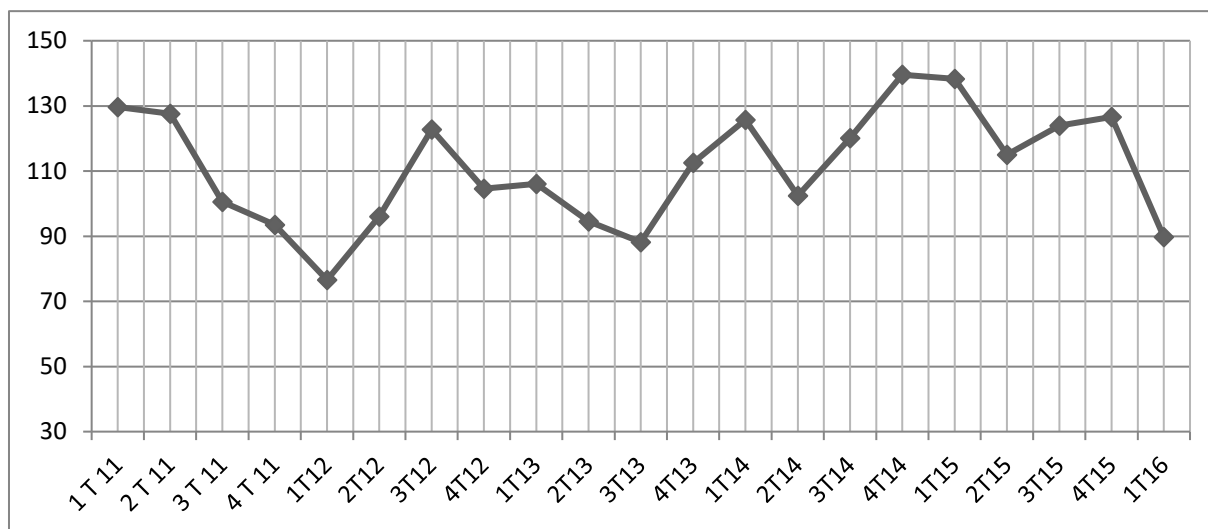
Source : INS

##### 3.1.1- Indice des Valeurs Totales à l'Importation

Au 1<sup>er</sup> trimestre 2016, l'indice des valeurs totales (IVT) s'est établi à 89,7 points. Il enregistre ainsi une baisse de 36,9 points, soit 29,1% par rapport à son niveau du 4<sup>ème</sup> trimestre 2015 qui était de 126,6 points. Cette baisse de l'IVT est en liaison avec celle des valeurs des principaux produits d'importation appartenant au panier tels que les combustibles (-55,3%), les céréales (-12,4%), le groupe de produits sel, soufre, chaux et ciment (-15,7%), les produits laitiers (-18,7%), les voitures (-19,8%), les sucres et sucrerie (-13,4%) et les médicaments (-1,7%).

En glissement annuel, l'indice des valeurs totales à l'importation a connu une baisse de 35,1% due à celle des valeurs des principaux produits d'importation tels que le groupe de produits sel, soufre, chaux et ciment (-38,6%), les produits laitiers (-33,4%), les sucres et sucreries (-17,3%), les voitures (-51,3%) et les médicaments (-1,2%).

**Graphique 4 : Evolution de l'Indice des Valeurs Totales (IVT) à l'Importation**



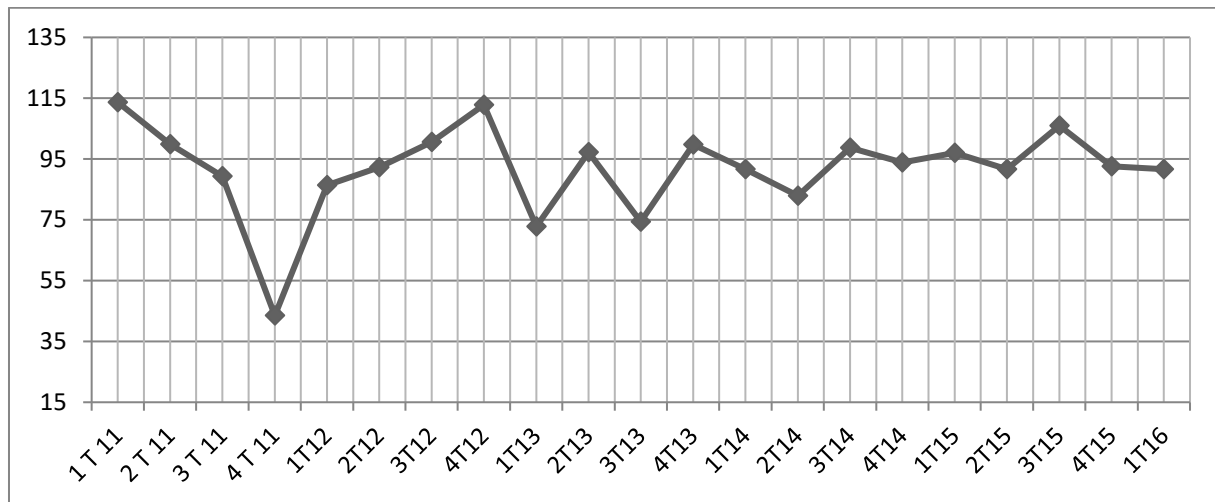
Source : INS

### 3.1.2- Indice Paasches des Prix (IPP) à l'Importation

L'indice paasches des prix à l'importation s'est établi à 91,7 points au 1<sup>er</sup> trimestre 2016. Il enregistre ainsi une baisse de 0,9 points, soit 0,9% par rapport à son niveau du 4<sup>ème</sup> trimestre 2015 qui était de 92,5 points. Cette baisse s'explique par celle des indices de valeurs unitaires à l'importation des céréales (-32,8%), du groupe de produits sel, soufre, chaux et ciment (-4,8%), des matières grasses (-4,6%), des sucres et sucreries (-4,4%) et des produits laitiers (-3,9%).

En glissement annuel (1<sup>er</sup> trimestre 2016 par rapport au 1<sup>er</sup> trimestre 2015), l'indice des prix à l'importation s'est établi à 91,7 points au 1<sup>er</sup> trimestre 2016, soit une baisse de 5,5% par rapport à son niveau du 1<sup>er</sup> trimestre 2015 qui était de 97,0 points. Cette baisse est en liaison avec celle des indices des valeurs unitaires à l'importation des céréales (-17,8%), des produits laitiers (-20,2%), des voitures (-41,2%), du groupe de produits sel, soufre, chaux et ciment (-10,8%), des médicaments (-1,0%) et des matières grasses (-17,9%).

**Graphique 5 : Evolution de l'Indice Paasche des Prix (IPP) à l'Importation**



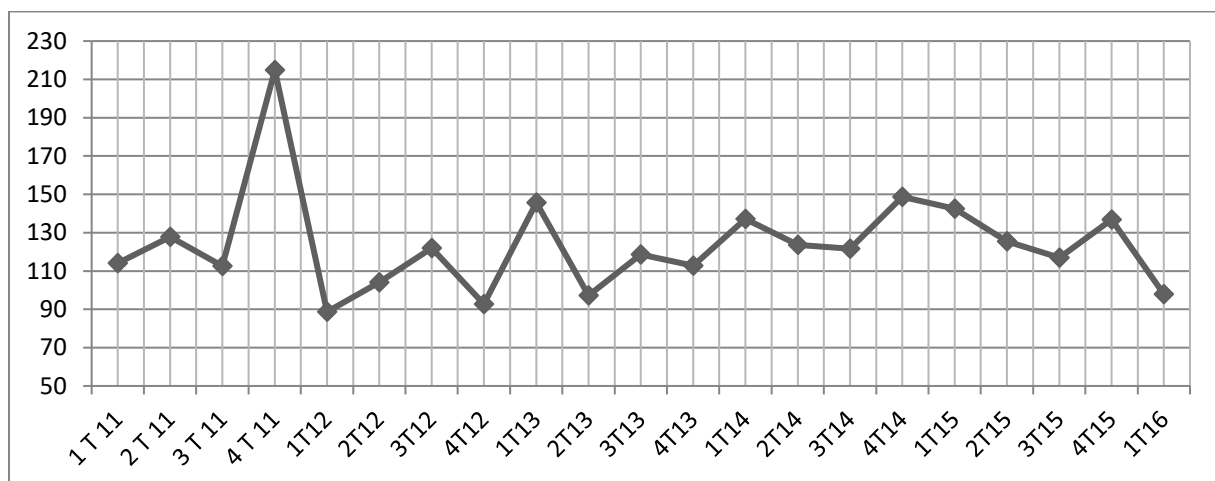
Source : INS

### 3.1.3- Indice Laspeyres des Quantités (ILQ) à l'Importation

Au 1<sup>er</sup> trimestre 2016, l'indice laspeyres des quantités ou l'indice des volumes s'est établi à 97,9 points contre 136,8 points au trimestre précédent, soit une baisse de 28,4%. Cette baisse est imputable à celle des quantités d'importation des combustibles (-55,4%), du groupe des produits sel, soufre, chaux et ciment (-11,4%), des médicaments (-15,1%), des produits laitiers (-15,5%), des voitures (24,0%) et des sucres et sucreries (-9,5%).

En glissement annuel, l'indice des volumes a connu une baisse de 31,3% au 1<sup>er</sup> trimestre 2016 qui est due essentiellement à celle des quantités d'importation du groupe des produits sel, soufre, chaux et ciment (-31,1%), des produits laitiers (-16,5%), des voitures (-17,3%) et des sucres et sucreries (-19,1%).

**Graphique 6 : Evolution de l'Indice Laspeyres de Quantité (ILQ) à l'Importation**



Source : INS

## 3.2- Indice des Produits à l'Importation

### 3.2.1- Combustibles et Huiles Minéraux

Tableau 8: Evolution des Indices des Combustibles et Huiles Minéraux

Base 2012							
Indices	2015				2016	Variation en %	
	1T15	2T15	3T15	4T15	1T16	Trimestrielle	annuelle
IVT	131,6	225,2	310,2	436,3	194,9	-55,3	48,2
IVU	113,4	71,3	125,8	120,2	120,5	0,2	6,2
IQT	116,0	315,9	246,5	362,9	161,8	-55,4	39,5

Source : INS

#### i) L'Indice des Valeurs Totales

Au 1<sup>er</sup> trimestre 2016, l'indice des valeurs totales des combustibles et huiles minéraux s'est établi à 194,9 points. Il enregistre ainsi une baisse de 241,4 points soit 55,3% par rapport à son niveau du 4<sup>ème</sup> trimestre 2015 qui était de 436,3 points.

Comparé au 1<sup>er</sup> trimestre 2015, c'est-à-dire en glissement annuel, l'indice des valeurs a gagné 63,4 points soit 48,2% au 1<sup>er</sup> trimestre 2016. En effet, l'indice des valeurs totales était à 131,6 points au 1<sup>er</sup> trimestre 2015 contre 194,9 points au 1<sup>er</sup> trimestre 2016.

#### ii) L'Indice des Volumes

Au 1<sup>er</sup> trimestre 2016, l'indice des volumes s'est établi à 161,8 points. Il enregistre ainsi une baisse de 201,2 points soit 55,4% par rapport à son niveau du 4<sup>ème</sup> trimestre 2015 qui était de 362,9 points.

Comparé au 1<sup>er</sup> trimestre 2015, c'est-à-dire en glissement annuel, l'indice des volumes a gagné 45,8 points soit 39,5% au 1<sup>er</sup> trimestre 2016. En effet, l'indice des volumes était à 116,0 points au 1<sup>er</sup> trimestre 2015 contre 161,8 points au 1<sup>er</sup> trimestre 2016.

#### iii) L'Indice des Valeurs Unitaires

Au 1<sup>er</sup> trimestre 2016, l'indice des valeurs unitaires s'est établi à 120,5 points. Il enregistre ainsi une légère hausse de 0,3 points soit 0,2% par rapport à son niveau du 4<sup>ème</sup> trimestre 2015 qui était de 120,2 points.

En glissement annuel, l'indice des valeurs unitaires a enregistré une hausse de 6,2%, passant ainsi de 113,4 points au 1<sup>er</sup> trimestre 2015 à 120,5 points à la même période de 2016.

### 3.2.2- Céréales dont le Riz

**Tableau 9: Evolution des Indices à l'Importation des Céréales**

Indices	Base 2012						
	2015				2016	Variation en %	
	1T15	2T15	3T15	4T15	1T16	Trimestrielle	annuelle
IVT	91,8	91,9	106,1	106,9	93,7	-12,4	2,0
IVU	86,4	83,5	78,9	105,6	71,0	-32,8	-17,8
IQT	106,3	110,0	134,5	101,2	131,9	30,3	24,1

Source : INS

#### i) L'Indice des Valeurs Totales

L'indice des valeurs totales des céréales s'est établi à 93,7 points au 1<sup>er</sup> trimestre 2016 contre 106,9 points au 4<sup>ème</sup> trimestre 2015, soit une baisse de 12,4%.

En glissement annuel, c'est-à-dire comparé au même trimestre de 2015, l'indice des valeurs a progressé de 1,8 points, soit une hausse de 2,0% au 1<sup>er</sup> trimestre 2016.

#### ii) L'Indice des Volumes

Au 1<sup>er</sup> trimestre 2016, l'indice des volumes s'est établi à 131,9 points, enregistrant ainsi une hausse de 30,7 points, soit 30,4 % par rapport à son niveau du 4<sup>ème</sup> trimestre 2015 qui était de 101,2 points.

En glissement annuel, l'indice des volumes est passé de 106,3 points au 1<sup>er</sup> trimestre 2015 à 131,9 points au 1<sup>er</sup> trimestre 2016, soit une hausse de 24,1%.

#### iii) L'Indice des Valeurs Unitaires

L'indice des valeurs unitaires s'est établi à 71,0 points au 1<sup>er</sup> trimestre 2016. Il a enregistré une baisse de 32,8% par rapport à son niveau du 4<sup>ème</sup> trimestre 2015 qui était de 105,6 points.

En glissement annuel, l'indice des valeurs unitaires a enregistré une baisse de 17,8%, passant ainsi de 86,4 points au 1<sup>er</sup> trimestre 2015 à 71,0 points au 1<sup>er</sup> trimestre 2016.

### 3.2.3- Sel, Souffre, Chaux et Ciment

Tableau 10: Evolution des Indices du Sel, Chaux et Ciment

Indices	Base 2012						
	2015				2016	Variation en %	
	1T15	2T15	3T15	4T15	1T16	Trimestrielle	annuelle
IVT	159,4	137,1	95,3	116,1	97,9	-15,7	-38,6
IVU	96,9	89,1	86,9	90,8	86,4	-4,8	-10,8
IQT	164,6	153,9	109,7	127,9	113,4	-11,4	-31,1

Source : INS

#### i) L'Indice des Valeurs Totales

Au 1<sup>er</sup> trimestre 2016, l'indice des valeurs totales du groupe de produits sel, soufre, chaux et ciment s'est établi à 97,9 points. Il enregistre ainsi une baisse de 15,7% par rapport à son niveau du 4<sup>ème</sup> trimestre 2015, qui était de 116,1 points.

Comparé au même trimestre 2015, c'est-à-dire en variation annuelle, l'indice des valeurs a régressé de 38,6% avec 159,4 points au 1<sup>er</sup> trimestre 2015 contre 97,9 points à la même période de 2016.

#### ii) L'Indice des Volumes

Au 1<sup>er</sup> trimestre 2016, l'indice des volumes s'est établi à 113,4 points, enregistrant ainsi une baisse de 14,6 points, soit 11,4 % par rapport à son niveau du 4<sup>ème</sup> trimestre 2015 qui était de 127,9 points.

En glissement annuel, l'indice des volumes a perdu 51,3 points soit 31,1 % avec 164,6 points au 1<sup>er</sup> trimestre 2015 contre 113,4 points à la même période de 2016.

#### iii) L'Indice des Valeurs Unitaires

L'indice des valeurs unitaires s'est établi à 86,4 points au 1<sup>er</sup> trimestre 2016. Il a enregistré une baisse de 4,8% par rapport à son niveau du 4<sup>ème</sup> trimestre 2015, qui était de 90,8 points.

En glissement annuel, l'indice des valeurs unitaires a connu une baisse de 10,8% avec 86,4 points au 1<sup>er</sup> trimestre 2016 contre 96,9 points au 1<sup>er</sup> trimestre 2015.

### 3.2.4- Médicaments

Tableau 11: Evolution des Indices des Produits Pharmaceutiques

Base 2012

Indices	2015				2016	Variation en %	
	1T15	2T15	3T15	4T15	1T16	Trimestrielle	annuelle
IVT	128,5	95,7	119,9	129,2	127,0	-1,7	-1,2
IVU	165,5	183,7	199,6	141,5	163,8	15,7	-1,0
IQT	77,6	52,1	60,1	91,3	77,5	-15,1	-0,1

Source : INS

#### i) L'Indice des Valeurs Totales

L'indice des valeurs totales des médicaments s'est établi à 127,0 points au 1<sup>er</sup> trimestre 2016 contre 129,2 points au 4<sup>ème</sup> trimestre 2015, soit une baisse de 1,7%.

En glissement annuel, c'est-à-dire comparé au 1<sup>er</sup> trimestre de 2015, l'indice des valeurs a perdu 1,5 points, soit une baisse de 1,2% des valeurs des importations de médicaments au même trimestre 2016.

#### ii) L'Indice des Volumes

Au 1<sup>er</sup> trimestre 2016, l'indice des volumes s'est établi à 77,5 points. Il enregistre ainsi une baisse de 13,8 points, soit 15,1% par rapport à son niveau du 4<sup>ème</sup> trimestre 2015, qui était de 91,3 points.

En glissement annuel, l'indice des volumes a régressé de 0,1 points soit une diminution de 0,1% du volume des importations des produits pharmaceutiques.

#### iii) L'Indice des Valeurs Unitaires

L'indice des Valeurs Unitaires s'est établi à 163,8 points au 1<sup>er</sup> trimestre 2016. Il enregistre une hausse de 22,3 points, soit 15,7% par rapport à son niveau du 4<sup>ème</sup> trimestre 2015, qui était de 141,5 points.

En glissement annuel, l'indice des valeurs unitaires enregistre une baisse de 1,0%, passant ainsi de 165,5 points au 1<sup>er</sup> trimestre 2015 à 163,8 points au 1<sup>er</sup> trimestre 2016.



### 3.2.5- Lait et Crème de Lait

Tableau 12 : Evolution des Indices des Produits Laitiers

Indices	Base 2012						
	2015				2016	Variation en %	
	1T15	2T15	3T15	4T15	1T16	Trimestrielle	annuelle
IVT	110,8	121,5	104,2	90,8	73,8	-18,7	-33,4
IVU	83,4	92,0	75,5	69,3	66,6	-3,9	-20,2
IQT	132,7	132,1	137,9	131,0	110,8	-15,5	-16,5

Source : INS

#### i) L'Indice des Valeurs Totales

Au 1<sup>er</sup> trimestre 2016, l'indice des valeurs totales des produits laitiers s'est établi à 73,8 points. Il enregistre ainsi une baisse de 17,0 points, soit 18,7% par rapport à son niveau du 4<sup>ème</sup> trimestre 2015 qui était de 90,8 points.

Comparé au même trimestre de 2015, c'est-à-dire en glissement annuel, l'indice des valeurs a perdu 37,0 points, soit 33,4% des valeurs des importations des produits laitiers.

#### ii) L'Indice des Volumes

L'indice des volumes des produits laitiers a enregistré une baisse de 15,5% en variation trimestrielle, passant ainsi de 131,0 points au 4<sup>ème</sup> trimestre 2015 à 110,8 points au 1<sup>er</sup> trimestre 2016.

En glissement annuel, l'indice des volumes a régressé de 22,0 points au 1<sup>er</sup> trimestre 2016, soit une baisse de 16,5% des quantités d'importation par rapport au 1<sup>er</sup> trimestre 2015.

#### iii) L'Indice des Valeurs Unitaires

L'indice des valeurs unitaires s'est établi à 66,6 points au 1<sup>er</sup> trimestre 2016 contre 69,3 points au 4<sup>ème</sup> trimestre 2015, soit une baisse de 3,9%.

En glissement annuel, l'indice des valeurs unitaires a enregistré une baisse de 20,2% au 1<sup>er</sup> trimestre 2016 comparé à la même période de 2015.

### 3.2.6- Matières Grasses Animales ou Végétales

Tableau 13: Evolution de l'Indice des Matières Grasses Animales ou Végétales

Base 2012

Indices	2015				2016	Variation en %	
	1T15	2T15	3T15	4T15	1T16	Trimestrielle	annuelle
IVT	98,8	131,3	172,0	128,4	130,8	1,9	32,4
IVU	136,7	118,0	134,7	117,7	112,2	-4,6	-17,9
IQT	72,3	111,3	127,7	109,1	116,5	6,8	61,2

Source : INS

#### i) L'Indice des Valeurs Totales

En variation trimestrielle, la progression de 1,9% de l'indice des valeurs totales correspond à une hausse de 2,4 points au 1<sup>er</sup> trimestre 2016 (130,8 points au 1<sup>er</sup> trimestre 2016 contre 128,4 points au 4<sup>ème</sup> trimestre 2015).

En glissement annuel, l'indice des valeurs totales a gagné 32,0 points au 1<sup>er</sup> trimestre 2016, soit une hausse de 32,4% des importations des matières grasses animales ou végétales par rapport au 1<sup>er</sup> trimestre 2015.

#### ii) L'Indice des Volumes

Au 1<sup>er</sup> trimestre 2016, l'indice des volumes s'est établi à 116,5 points. Il enregistre ainsi une hausse de 7,4 points soit 6,8% par rapport à son niveau du 4<sup>ème</sup> trimestre 2015 qui était de 109,1 points.

En glissement annuel, l'Indice des volumes a progressé de 61,2%, gagnant ainsi 44,2 points. Il était à 72,3 points au 1<sup>er</sup> trimestre 2015 et est passé à 116,5 points au 1<sup>er</sup> trimestre 2016.

#### iii) L'indice des Valeurs Unitaires

L'indice des valeurs unitaires s'est établi à 112,2 points au 1<sup>er</sup> trimestre 2016. Il enregistre ainsi une baisse de 5,5 points soit 4,6% par rapport à son niveau du 4<sup>ème</sup> trimestre 2015 qui était de 117,7 points.

En glissement annuel, cet indice a perdu 24,4 points, soit 17,9%, passant ainsi de 136,7 points au 1<sup>er</sup> trimestre 2015 à 112,2 points au 1<sup>er</sup> trimestre 2016.

### 3.2.7- Voitures, Moteurs, Cycles et Véhicules Terrestres

Tableau 14: Evolution des Indices des Voitures et Véhicules Terrestres

Indices	Base 2012						
	2015				2016	Variation en %	
	1T15	2T15	3T15	4T15	1T16	Trimestrielle	annuelle
IVT	170,8	81,0	102,4	103,6	83,1	-19,8	-51,3
IVU	158,0	64,1	92,7	88,1	93,0	5,5	-41,2
IQT	108,1	126,4	110,4	117,6	89,4	-24,0	-17,3

Source : INS

#### i) L'Indice des Valeurs Totales

Au 1<sup>er</sup> trimestre 2016, l'indice des valeurs totales s'est établi à 83,1 points. Il enregistre ainsi une baisse de 20,5 points, soit 19,8% par rapport à son niveau du 4<sup>ème</sup> trimestre 2015 qui était de 103,6 points.

En glissement annuel (comparé au même trimestre de 2015), l'indice des valeurs totales a perdu 87,6 points, soit une baisse de 51,3% des valeurs des importations au 1<sup>er</sup> trimestre 2016.

#### ii) L'Indice des Volumes

L'indice des volumes a enregistré une baisse trimestrielle de 28,2 points, passant ainsi de 117,6 points au 4<sup>ème</sup> trimestre 2015 à 89,4 points au 1<sup>er</sup> trimestre 2016. Cette baisse représente 24,0% des quantités d'importation des voitures.

En glissement annuel, l'indice des volumes a régressé de 18,7 points, soit 17,3% au 1<sup>er</sup> trimestre 2016 par rapport à la même période de 2015.

#### iii) L'Indice des Valeurs Unitaires

L'indice des valeurs unitaires s'est établi à 93,0 points au 1<sup>er</sup> trimestre 2016 contre 88,1 points au 4<sup>ème</sup> trimestre 2015, soit une hausse de 5,5%.

En glissement annuel, l'indice des valeurs unitaires a enregistré une baisse de 41,2%. Cet indice, qui était à 158,0 points au 1<sup>er</sup> trimestre 2015, est passé à 93,0 au 1<sup>er</sup> trimestre 2016.

### 3.2.8- Sucres et Sucrieries

Tableau 15: Evolution des Indices des Sucres et Sucrieries

Base 2012							
Indices	2015				2016	Variation en %	
	1T15	2T15	3T15	4T15	1T16	Trimestrielle	annuelle
IVT	73,5	174,9	107,4	70,2	60,8	-13,4	-17,3
IVU	104,0	105,8	121,3	111,2	106,3	-4,4	2,2
IQT	70,7	165,3	88,6	63,2	57,2	-9,5	-19,1

Source : INS

#### i) L'Indice des Valeurs Totales

Au 1<sup>er</sup> trimestre 2016, l'indice des valeurs totales s'est établi à 60,8 points. Il enregistre ainsi une baisse de 9,4 points, soit 13,4% par rapport à son niveau du 4<sup>ème</sup> trimestre 2015 qui était de 70,2 points.

Comparé au même trimestre de 2015, l'Indice des valeurs totales a régressé de 12,7 points, soit une baisse de 17,3% des valeurs d'importation au 1<sup>er</sup> trimestre 2016.

#### ii) L'Indice des Volumes

L'indice des volumes a enregistré une baisse de 6,0 points au 1<sup>er</sup> trimestre 2016, passant ainsi de 63,2 points au 4<sup>ème</sup> trimestre 2015 à 57,2 points au 1<sup>er</sup> trimestre 2016. Cette baisse représente 9,5% des quantités d'importation du groupe de produits sucres et sucrieries.

En glissement annuel, l'indice des volumes a régressé de 19,1%. Cet indice a perdu 13,5 points au 1<sup>er</sup> trimestre 2016 par rapport à la même période de 2015.

#### iii) L'Indice des Valeurs Unitaires

L'indice des valeurs unitaires s'est établi à 106,3 points au 1<sup>er</sup> trimestre 2016 contre 111,2 points au 4<sup>ème</sup> trimestre 2015, soit une baisse de 4,4%.

En glissement annuel, l'indice des valeurs unitaires a enregistré une hausse de 2,2%, passant ainsi de 104,0 points au 1<sup>er</sup> trimestre 2015 à 106,3 points au 1<sup>er</sup> trimestre 2016.

## 4. AUTRES INDICES DU COMMERCE EXTERIEUR

D'autres indices sont calculés afin de compléter les informations fournies par les indices précédemment analysés. Il s'agit de l'indice des termes de l'échange (ITE) et de l'indice du gain de l'échange (IGE).

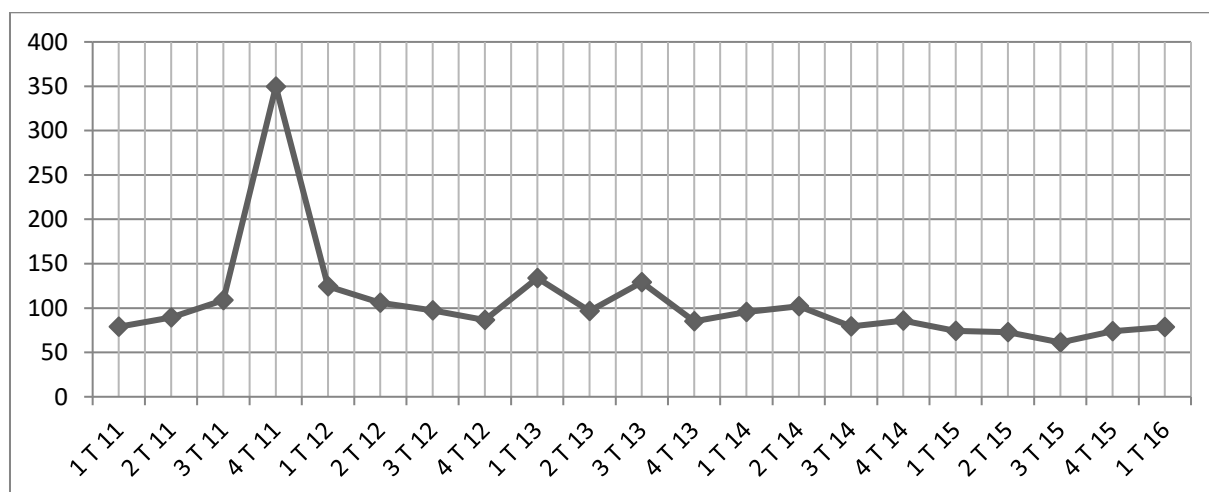
### 4.1-Indice des Termes de l'Echange

Les termes de l'échange correspondent au quotient de l'indice paasche des prix à l'exportation et de l'indice paasche des prix à l'importation. Ils indiquent les variations des conditions de concurrence entre le marché intérieur et le marché extérieur.

Au 1<sup>er</sup> trimestre 2016, l'indice des termes de l'échange s'est établi à 78,4 points. Il enregistre ainsi une hausse de 4,4 points, soit 5,9% par rapport à son niveau du 4<sup>ème</sup> trimestre 2015 qui était de 74,0 points. Autrement dit, la croissance des prix à l'exportation est de 5,9% plus forte que celle des prix à l'importation.

En glissement annuel, l'indice des termes de l'échange a gagné 4,1 points, soit une hausse de 5,5%. L'indice était de 74,3 points au 1<sup>er</sup> trimestre 2015 contre 78,4 points au 1<sup>er</sup> trimestre 2016.

**Graphique 7 : Evolution de l'Indice des Termes de l'Echange**



Source : INS

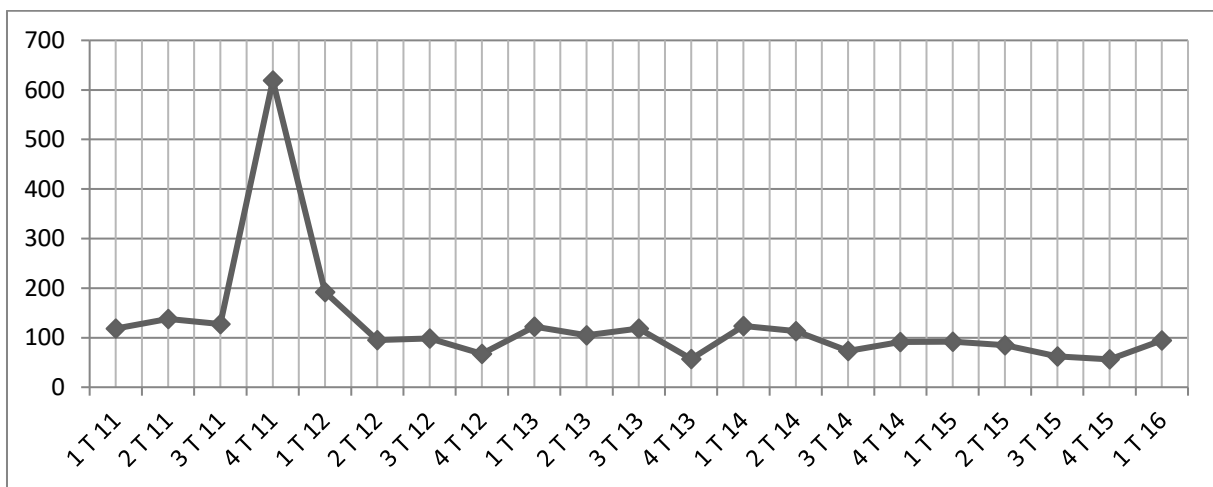
### 4.2- Indice du Gain à l'Exportation

Cet indice est le rapport de l'indice des termes de l'échange à l'indice paasche des quantités à l'exportation. Il traduit les gains obtenus par le pays en exportant ses produits vers l'étranger. Un indice inférieur à cent (100) signifie un faible gain tiré des exportations.

Ainsi, au 1<sup>er</sup> trimestre 2016, l'indice du gain à l'exportation s'est établi à 94,5 points. Il enregistre ainsi une hausse de 38,3 points, soit 68,2% par rapport à son niveau du 4<sup>ème</sup> trimestre 2015 qui était de 56,2 points. Autrement dit, la croissance de l'indice des termes de l'échange est 68,2% fois plus forte que celle de l'indice des quantités à l'exportation. Cela traduit une détérioration du gain de l'échange.

Comparé au même trimestre 2015, l'indice du gain à l'exportation a connu une hausse de 2,5 points, soit 2,7%. Il était à 92,0 points au 1<sup>er</sup> trimestre 2015 contre 94,5 points à la même période de 2016.

**Graphique 8 : Evolution de l'Indice du Gain à l'Exportation (IGE)**



Source : INS

## Annexe A: Les Principaux Indices Trimestriels

	Importation			Exportation			Autres Indices	
	IPP	IVT	ILQ	IPP	IVT	ILQ	ITE	IGE
4 T 09	59,1	91	154	84,5	58,6	69,4	142,9	220,7
1 T 10	30,8	97,8	317,7	67,7	48,7	72	219,9	327,7
2 T 10	86,9	113,6	130,7	70,9	65,4	92,3	81,5	101,1
3 T 10	78,1	114,5	146,5	80,6	61,4	76,1	103,2	260,7
4 T 10	60,5	107,4	177,3	76,6	52,4	68,5	126,6	239
1 T 11	113,7	129,6	114	89,9	50	55,6	79,1	118,6
2 T 11	99,8	127,6	127,9	89,4	61	68,2	89,6	137,8
3 T 11	89,3	100,5	112,5	97,2	75,2	77,4	108,8	127,7
4 T 11	43,5	93,5	214,8	152,1	120,9	79,4	349,7	619,2
1 T 12	86,3	76,6	88,7	107,4	68,7	63,9	124,4	192,1
2 T 12	92,3	96,1	104,1	97,9	108,9	111,3	106,1	95,3
3 T 12	100,6	122,7	122	97,9	97,9	100	97,3	98,3
4 T 12	112,8	104,6	92,8	97,5	124,5	127,7	86,5	67,5
1 T 13	72,8	106,1	145,6	97,4	106,5	109,4	133,7	122,3
2 T 13	97,3	94,6	97,2	94	89,2	94,8	96,7	104,6
3 T 13	74,3	88,1	118,6	96,1	103,5	107,8	129,2	118,6
4 T 13	99,8	112,6	112,8	84,9	123,2	145,2	85,0	57,4
1 T 14	91,7	125,7	137,1	87,4	64,4	73,6	95,4	123,8
2 T 14	82,9	102,4	123,6	84,4	82,5	97,7	101,9	113,3
3 T 14	98,7	120,1	121,7	78,1	85,4	109,3	79,1	73,4
4 T 14	93,9	139,6	148,7	80,6	76,7	95,2	85,9	91,3
1 T 15	97,0	138,3	142,5	72,1	60,1	83,4	74,3	92,0
2 T 15	91,6	115,0	125,5	66,8	59,8	89,5	72,9	84,7
3 T 15	106,0	123,9	116,9	64,9	57,2	88,1	61,2	62,5
4 T 15	92,5	126,6	136,8	68,5	95,9	140,1	74,0	56,2
1 T 16	91,7	89,7	97,9	71,9	66,1	92,0	78,4	94,5

## Annexe B : Principaux Indices Annuels

	Importation			Exportation			AUTRES INDICES	
	IPP	IVT	ILQ	IPP	IVT	ILQ	ITE	IGE
2008	75,2	69,5	92	88,3	59,6	66,9	119	210,8
2009	39,7	80,7	227,2	88	57,9	66,3	252,4	370
2010	64,1	108,3	193,1	73,9	57	77,2	132,8	232,1
2011	86,6	112,8	142,3	107,2	76,8	70,1	156,8	250,8
2012	79,8	99,6	136	111,6	81,4	72,2	103,6	113,3
2013	86,1	100,4	118,6	93,1	105,6	114,3	111,2	100,7
2014	90,8	105,3	116,4	96,7	104,5	108	90,6	100,4
2015	96,8	126,0	130,4	96,3	105,9	109,9	74,0	56,2