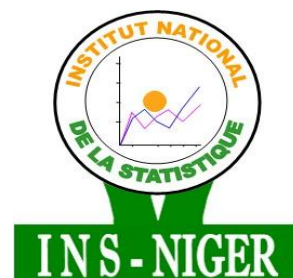


REPUBLIQUE DU NIGER
FRATERNITE-TRAVAIL-PROGRES
MINISTERE DU PLAN

INSTITUT NATIONAL DE LA STATISTIQUE



INDICES DU COMMERCE EXTERIEUR

Edition du premier trimestre 2017

Mai 2017

Ce document est un produit de l'Institut National de la Statistique (INS).

Il a été préparé par :

- Monsieur Amadou ISSIFI TCHAMBOU, Chef de Service des Statistiques du Commerce Extérieur ;
- Monsieur Hamadou SEYNI, Service des Statistiques du Commerce Extérieur ;
- Madame Ousmane Aminata DIALLO, Service des Statistiques du Commerce Extérieur.

Il a reçu la contribution des personnes ci-après:

- Monsieur Idrissa ALICHINA KOURGUENI, Directeur Général de l'INS ;
- Monsieur Sani OUMAROU, Secrétaire Général Pi de l'INS, membre du comité de lecture ;
- Monsieur Adamou BOUZOU, Coordonnateur du Secrétariat Permanent du Conseil National de la Statistique, Président du comité de lecture ;
- Monsieur Saidou DJIBO, Inspecteur des Services Statistiques, membre du comité de lecture ;
- Monsieur Mahamadou CHEKARAO, Directeur de la Comptabilité Nationale, de la Conjoncture et des Etudes Economiques, membre du comité de lecture ;
- Monsieur Tassiou ALMADJIR, Chef de la Division des Comptes Nationaux, membre du comité de lecture ;
- Monsieur Issaka AMADOU MAMANE, Chef de la Division des Statistiques et des Etudes Economiques ;
- Monsieur Issiak Balarabé MAHAMANE, Cellule Suivi-Evaluation, membre du comité de lecture ;
- Monsieur Abdou MAINA, Chef de la Division des Enquêtes, membre du comité de lecture ;
- Mademoiselle Aïcha Amadou Ousmane, Cellule Communication, membre du comité de lecture.

La reproduction de ce document a été assurée par :

- Mme Mossi ODILE ECLOU, Chef de Service de l'Imprimerie ;
- Monsieur Abdoulaziz HAMANI, Service de l'Imprimerie ;
- Monsieur Kassou ABDOUL KADER, Service de l'Imprimerie ;
- Monsieur Ousmane DJINGAREY, Service de l'Imprimerie ;
- Monsieur Mohamed MOUSSA, Service de l'Imprimerie ;
- Monsieur Alhassane TAHIROU, Service de l'Imprimerie.

La Diffusion de ce document a été assurée par :

- Monsieur Boubacar ZAKOU, Chef de la Division de l'Imprimerie, de la Documentation, de la Diffusion et de l'Archivage ;
- Madame ABDOURAHAMANE Rabi Mahamadou, Chef de Service de la Documentation, de la Diffusion et de l'Archivage ;
- Madame ALI Hadiza, Division de l'Imprimerie, de la Documentation, de la Diffusion et de l'Archivage.

Table des matières

SIGLES ET ABREVIATIONS	4
LISTE DES TABLEAUX	5
LISTE DES GRAPHIQUES	5
AVANT-PROPOS	6
NOTE METHODOLOGIQUE.....	7
INTRODUCTION.....	9
RESUME	10
I- INDICES A L'EXPORTATION.....	12
1.1- Indices Synthétiques à l'Exportation.....	12
1.1.1- Indice des Valeurs Totales (IVT) à l'exportation.....	12
1.1.2- Indice Paasche des Prix (IPP)	13
1.1.3- Indice Laspeyres des Quantités (ILQ) à l'Exportation	14
1.2- Indices des Produits à l'Exportation	14
1.2.1- Produits Miniers	14
1.2.2- Produits Pétroliers	16
1.2.3- Oignons et autres légumes.....	17
1.2.4- Animaux Vivants.....	18
2. INDICES A L'IMPORTATION.....	19
2.1- Indices Synthétiques à l'Importation	19
2.1.1- Indice des Valeurs Totales à l'Importation	19
2.1.2- Indice Paasches des Prix (IPP) à l'Importation	20
2.1.3- Indice Laspeyres des Quantités (ILQ) à l'Importation.....	21
2.2- Indice des Produits à l'Importation	22
2.2.1- Céréales dont le Riz	22
2.2.2- Souffre et Ciment.....	23
2.2.3- Voitures et Véhicules Terrestres.....	24
2.2.4- Machines, appareils, engins mécaniques et leurs pièces.....	25
2.2.5- Médicaments.....	26
2.2.6- Préparations alimentaires diverses (concentrats de protéines, potages, bouillons, soupes)	27
2.2.7- Lait et Crème de Lait	28
2.2.8- Huile de palme et ses fractions	29
2.2.9- Sucres	30
2.2.10- Combustibles et Huiles Minéraux.....	31
3. AUTRES INDICES DU COMMERCE EXTERIEUR.....	32
3.1-Indice des Termes de l'Echange (ITE)	32
3.2- Indice du Gain à l'Exportation (IGE)	33
Annexe A: Les Principaux Indices Trimestriels	35
Annexe B : Principaux Indices Annuels	35

SIGLES ET ABREVIATIONS

IPP Indice Paache des prix

ILQ Indice Laspeyres des Quantités

IVT Indice des Valeurs Totales

IVU Indice des Valeurs Unitaires

IQT Indice des Quantités Totales

ITE Indice des Termes de l'Echange

IGE Indice du Gain de l'Echange

Mds Milliards

RTA avec :

R = Rang

T = Trimestre

A = Année

1T16 Premier trimestre 2016

2T16 Deuxième trimestre 2016

3T16 Troisième trimestre 2016

4T16 Quatrième trimestre 2016

1T17 Premier trimestre 2017

LISTE DES TABLEAUX

Tableau 1 : Evolution des Indices Synthétiques à l'Exportation	12
Tableau 2 : Evolution des Indices à l'Exportation des Produits Miniers.....	15
Tableau 3 : Evolution des Indices à l'Exportation des Produits Pétroliers.....	16
Tableau 4: Evolution des Indices à l'Exportation des Oignons et autres légumes	17
Tableau 5 : Evolution des Indices à l'Exportation d'Animaux Vivants	18
Tableau 6: Evolution des Indices Synthétiques à l'Importation	19
Tableau 7: Evolution des Indices à l'Importation des Céréales	22
Tableau 8: Evolution des Indices du Souffre et Ciment	23
Tableau 9: Evolution des Indices des Voitures et Véhicules Terrestres.....	24
Tableau 10: Evolution des Indices des machines, appareils et engins mécaniques.....	25
Tableau 11: Evolution des Indices des Produits Pharmaceutiques.....	26
Tableau 12 : Evolution des Indices des Préparations alimentaires diverses.....	27
Tableau 13 : Evolution des Indices des Produits Laitiers	28
Tableau 14: Evolution de l'Indice de l'huile de palme	29
Tableau 15: Evolution des Indices des Sucres.....	30
Tableau 16: Evolution des Indices des Combustibles et Huiles Minéraux.....	31

LISTE DES GRAPHIQUES

Graphique 1 : Indice des Valeurs Totales (IVT) à l'Exportation	13
Graphique 2 : Evolution de l'Indice Paasche des Prix (IPP) à l'Exportation.....	13
Graphique 3 : Evolution de l'Indice Laspeyres de Quantité (ILQ) à l'Exportation	14
Graphique 4 : Evolution de l'Indice des Valeurs Totales (IVT) à l'Importation...	20
Graphique 5 : Evolution de l'Indice Paasche des Prix (IPP) à l'Importation	21
Graphique 6 : Evolution de l'Indice Laspeyres de Quantité (ILQ) à l'Importation	21
Graphique 7 : Evolution de l'Indice des Termes de l'Echange	32
Graphique 8 : Evolution de l'Indice du Gain à l'Exportation (IGE)	33

AVANT-PROPOS

De par sa mission de production statistique, l'Institut National de la Statistique (INS) met à la disposition des décideurs et des utilisateurs un produit dénommé «INDICES DU COMMERCE EXTERIEUR».

Le présent document a pour objet de présenter aux utilisateurs, l'évolution des échanges extérieurs du Niger à travers des indices du commerce extérieur. Il est centré sur l'analyse des évolutions trimestrielles et annuelles des principaux indices du commerce extérieur, notamment les indices synthétiques des valeurs totales, des quantités et des valeurs unitaires.

La présente publication, à parution trimestrielle, vient compléter la publication annuelle, « STATISTIQUES DU COMMERCE EXTERIEUR » et trimestrielle, « BULLETIN TRIMESTRIEL DU COMMERCE EXTERIEUR ».

Contact

INSTITUT NATIONAL DE LA STATISTIQUE

182, Rue de la Sirba BP 13416 Niamey – Niger

Tel : +227 20 72 35 60, Fax : +227 20 72 21 74, NIF : 9617/R

<http://.stat-niger.org/statistique>, email: ins@ins.ne

Le Directeur Général

Idrissa ALICHINA KOURGUENI

NOTE METHODOLOGIQUE

Les indices de prix et de volume figurent parmi les éléments d'analyse les plus pertinents pour la gestion des politiques économiques, car permettant la description et la comparaison des variations des grandeurs économiques dans le temps et dans l'espace.

Le but principal du calcul des indices est la recherche d'un aperçu synthétique de l'évolution des phénomènes complexes, permettant ainsi de tirer des conclusions sur la situation conjoncturelle. Les indices du commerce extérieur sont élaborés dans ce cadre.

Cadre méthodologique

A partir de la présente édition, la méthodologie de calcul des indices du commerce extérieur a fait l'objet d'une modification afin de tenir compte de la **méthodologie adoptée par la Commission de l'UEMOA en 2015**. L'innovation majeure apportée par la nouvelle méthodologie concerne le **coefficient de variation (CV)** sur les prix de produits. En effet, le CV retenu est de **0,30** contre 0,20 dans l'ancienne méthodologie. Ainsi, les niveaux des indices contenus dans la présente publication diffèrent de ceux des publications précédentes.

Les données utilisées pour le calcul des indices proviennent de l'extraction des données statistiques avec le logiciel EUROTRACE. Le calcul utilise les données du commerce spécial et la **nomenclature** niveau IV du système harmonisé (SH) des Nations Unies.

L'**année de base**, servant de comparaison des grandeurs calculées, est l'année 2012. Une période de référence est définie pour le calcul de ces indices. Il s'agit de la moyenne des douze mois de l'année 2012. Par conséquent, les indices calculés trimestriellement au niveau de cette année ne valent pas 100, mais l'indice relatif à l'année vaut 100. Dès lors, il convient d'utiliser le terme de période de référence. Dans cette publication, quand on indique l'année de base 2012, on fait allusion à la période de référence.

L'**échantillon** a été choisi au vu de l'importance de la liste des marchandises faisant l'objet d'échange entre le Niger et le reste du monde. Les groupes de produits retenus couvrent au moins 75% de la valeur totale des importations (et 80% des exportations) et sont régulièrement importés (ou exportés) à partir de l'année de base et à chaque trimestre. Compte tenu de la nouvelle méthodologie, plusieurs produits sont écartés de l'échantillon. A titre

d'exemple, à l'exportation, les cuirs et peaux, les poissons, les articles de friperie et, à l'importation, les engrais, les peintures, les savons et agents de surface, le bois et produits de bois ne figurent plus dans l'échantillon. Un taux de couverture de 98% pour les exportations et un taux de 69% pour les importations ont été retenus.

Calcul des indices synthétiques

Le calcul des indices synthétiques repose sur les formules suivantes :

- **l'indice des prix** ou des valeurs moyennes (valeurs unitaires) est calculé au moyen de la formule de Paasche. C'est un indice à pondérations variables déterminées à partir des valeurs courantes ;
- **l'indice de volume** (ou de quantité) est déterminé selon la formule de Laspeyres. C'est un indice à pondérations fixes déterminées à partir des valeurs de l'année de base ;
- **l'indice des valeurs totales** est un indice simple. Il est le quotient des valeurs moyennes d'une année courante et la valeur moyenne de référence (de l'année de base).

Calcul des indices par groupe de produits

L'**indice des valeurs unitaires** pour un groupe de produits se calcule en faisant une moyenne pondérée des indices de valeurs unitaires des produits constituant le groupe.

L'**indice des valeurs totales** est le quotient des valeurs moyennes d'une année courante et la valeur moyenne de référence du groupe de produits concernés.

L'**indice des quantités** est obtenu à partir des deux (2) autres indices, en effectuant le rapport entre l'indice des valeurs totales et l'indice des valeurs unitaires.

INTRODUCTION

Les indices de prix et de volume figurent parmi les éléments d'analyse les plus pertinents pour la gestion des politiques économiques, car permettant la description et la comparaison des variations des grandeurs économiques dans le temps et dans l'espace.

Le but principal du calcul des indices est la recherche d'un aperçu synthétique de l'évolution des phénomènes complexes, permettant ainsi de tirer des conclusions sur la situation conjoncturelle. Les indices du commerce extérieur sont élaborés dans ce cadre.

Parmi les données de base servant à l'établissement des statistiques du commerce extérieur, figurent les quantités (en kg) et les valeurs (en FCFA). Par contre, les prix ne font pas l'objet d'un relevé. Ainsi, l'évolution des prix ne peut être calculée que sur la base des valeurs moyennes définies comme le rapport entre la valeur et la quantité. Par abus de langage, on utilise le terme indice des prix à la place de l'indice des valeurs unitaires.

Les indices synthétiques et les indices par produit ou groupe de produits sont les principaux indicateurs calculés.

Le présent document comprend quatre (4) parties :

- à la première partie, il est fait une analyse de l'évolution des indices à l'exportation ;
- la deuxième partie est consacrée à l'analyse de l'évolution des indices à l'importation ;
- la troisième partie est consacrée à l'évolution d'autres indices du commerce extérieur ;
- enfin, la dernière partie est constituée d'annexes indiquant les différents indices calculés.

RESUME

Au premier trimestre 2017, relativement à l'exportation, l'ensemble des indices ont connu une baisse notamment de 8,2% pour l'indice paasche des prix (IPP), de 18,5% pour l'indice laspeyres des quantités (ILQ) et de 25,2% pour l'indice des valeurs totales (IVT).

La baisse de l'indice des prix (IPP) à l'exportation résulte de celle des produits miniers (-15,2%), des oignons et autres légumes (-22,7%) et des animaux sur pieds (-9,9%).

La baisse constatée sur l'indice laspeyres des quantités à l'exportation est imputable essentiellement à celle des produits miniers (-22,9%), des produits pétroliers (-16,5%) et des animaux vivants (-87,6%).

La baisse de l'indice des valeurs totales à l'exportation est en liaison avec celle des valeurs des produits miniers (-33,9%), des produits pétroliers (-11,9%), des oignons et autres légumes (-22,1%) et des animaux vivants (-84,7%).

Au premier trimestre 2017, relativement à l'importation, tous les indices ont connu une légère baisse notamment de 2,8% pour l'indice paasche des prix, 0,2% pour l'indice des volumes et 3,4% pour l'indice des valeurs.

La baisse observée sur l'indice des prix s'explique par celle des indices des valeurs unitaires à l'importation des souffres et ciment (-4,3%), de l'huile de palme (-23,2%) et des combustibles (-17,6%).

La régression de l'indice des volumes est imputable à celle des quantités d'importation des machines et appareils mécaniques et leurs pièces (-42,8%), des médicaments (-19,1%), des préparations alimentaires diverses (-43,6%), des produits laitiers (-22,2%) et des sucres (-35,1%).

La baisse de l'indice des valeurs totales à l'importation est en liaison avec celle des valeurs des principaux produits d'importation tels que les machines et appareils mécaniques et leurs pièces (-20,2%), les médicaments (-6,4%), les préparations alimentaires diverses (-30,1%), l'huile de palme (-4,9%), les produits laitiers (-18,9%) et les sucres (-20,7%).

Au titre des termes de l'échange, l'indice s'est établi à 61,2 points au 1^{er} trimestre 2017. Il enregistre ainsi une baisse de 5,5% par rapport à son niveau du 4^{ème} trimestre 2016 qui était de 64,8 points.

Au 1^{er} trimestre 2017, l'indice du gain à l'exportation s'est établi à 75,7 points enregistrant ainsi une hausse de 10,8% par rapport à son niveau du 4^{ème} trimestre 2016 qui était de 68,3 points.

I- INDICES A L'EXPORTATION

Les indices calculés sont l'indice paasche des valeurs unitaires (prix), l'indice laspeyres des quantités et l'indice des valeurs totales. Ces indices sont obtenus à partir des indices élémentaires des différents produits.

1.1- Indices Synthétiques à l'Exportation

En variation trimestrielle, l'ensemble des indices ont enregistré des baisses au 1^{er} trimestre 2017. L'indice paasche des prix a baissé de 8,2%, l'indice laspeyres des quantités (ILQ) de 18,5% et l'indice des valeurs totales (IVT) de 25,2%.

En variation annuelle, tous les indices ont également connu des baisses respectives de 15,8%, 1,4% et 17,0% pour l'indice paasche des prix (IPP), l'indice laspeyres des quantités (ILQ) et l'indice des valeurs totales (IVT).

Tableau 1 : Evolution des Indices Synthétiques à l'Exportation

base 2012

Indices	2016				2017	Variation en %	
	1T16	2T16	3T16	4T16	1T17	Trimestrielle	Annuelle
IPP	70,1	70,2	68,7	64,2	59,0	-8,2	-15,8
ILQ	86,6	55,8	66,6	104,8	85,4	-18,5	-1,4
IVT	60,7	39,1	45,8	67,3	50,4	-25,2	-17,0

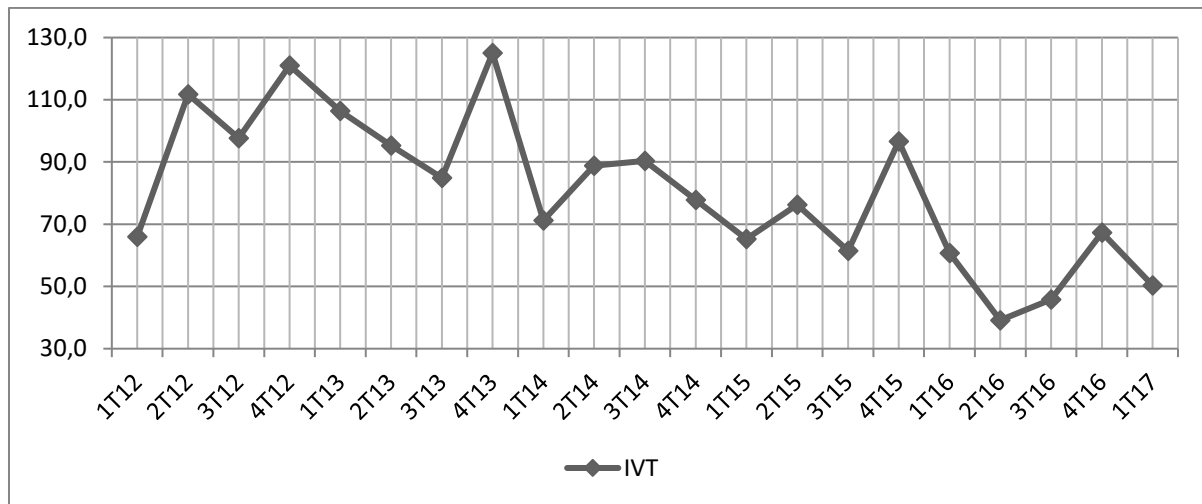
Source : INS

1.1.1- Indice des Valeurs Totales (IVT) à l'exportation

Au premier trimestre 2017, l'indice des valeurs totales (IVT) s'est établi à 50,4 points. Il enregistre ainsi une baisse de 16,9 points, soit 25,2% par rapport à son niveau du 4^{ème} trimestre 2016 qui était de 67,3 points. Cette hausse de l'IVT à l'exportation est en liaison avec celle des valeurs des produits miniers (-33,9%), des produits pétroliers (-11,9%), des oignons et autres légumes (-22,1%) et des animaux vivants (-80,4%).

En glissement annuel (1^{er} trimestre 2017 par rapport au 1^{er} trimestre 2016), l'indice des valeurs totales à l'exportation a connu une baisse de 17,0% due à la régression des valeurs d'exportation des produits miniers (-33,0%), des oignons et autres légumes (-31,5%) et des animaux vivants (-80,4%).

Graphique 1 : Indice des Valeurs Totales (IVT) à l'Exportation



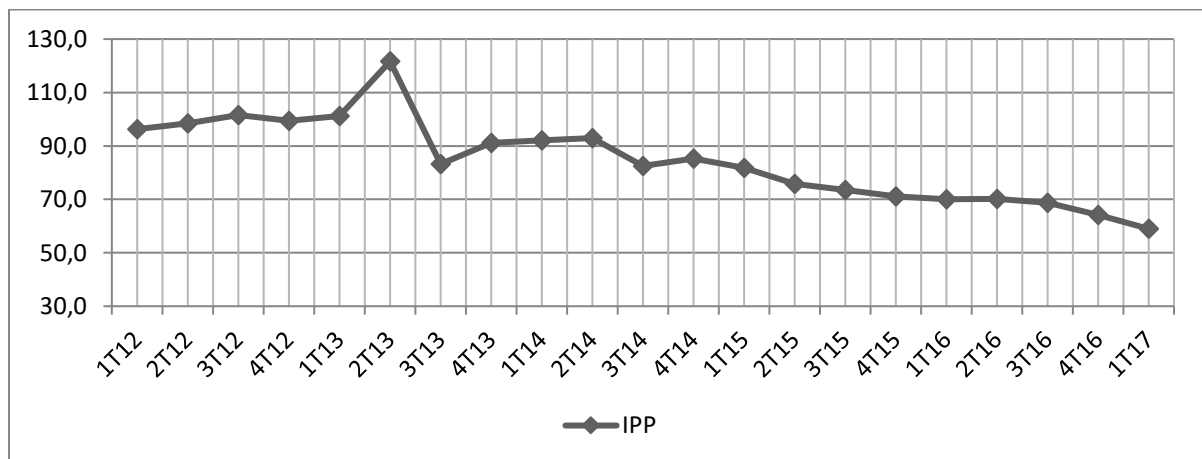
Source : INS

1.1.2- Indice Paasche des Prix (IPP)

L'indice des prix à l'exportation s'est établi à 59,0 points au 1^{er} trimestre 2017. Il enregistre ainsi une baisse de 5,3 points, soit 8,0% par rapport à son niveau du 4^{ème} trimestre 2016 qui était de 64,2 points. Cette baisse résulte de celle observée au niveau des produits miniers (-15,2%), des oignons et autres légumes (-22,7%) et des animaux vivants (-9,9%).

En glissement annuel (1^{er} trimestre 2017 par rapport au 1^{er} trimestre 2016), l'indice des prix à l'exportation a enregistré une baisse de 11,1 points (-15,8%) passant de 70,1 points au 1^{er} trimestre 2016 à 59,0 points au 1^{er} trimestre 2017. Cette baisse est en liaison avec celle des valeurs des produits miniers (-25,0%) et des oignons et autres légumes (-32,3%).

Graphique 2 : Evolution de l'Indice Paasche des Prix (IPP) à l'Exportation



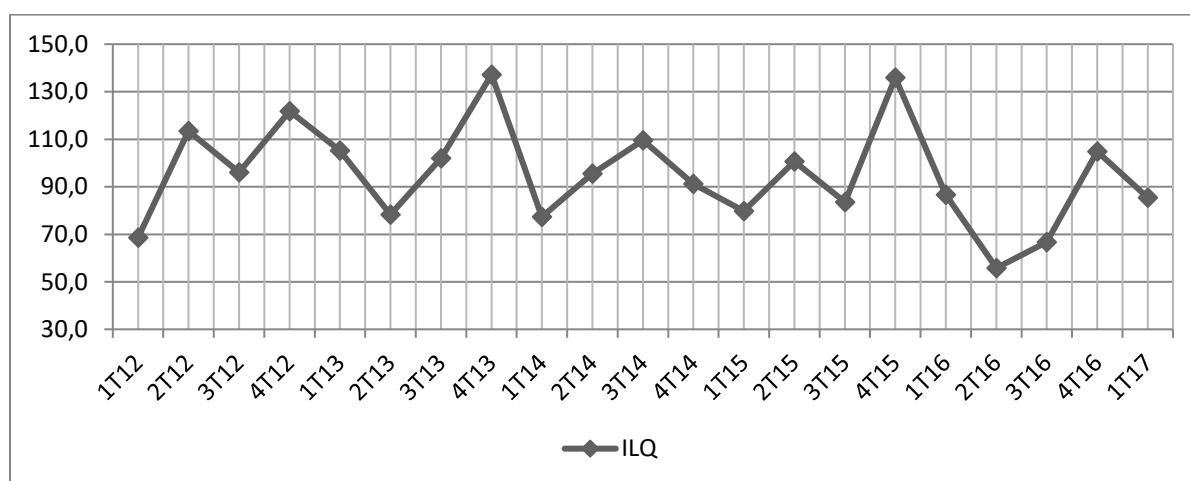
Source : INS

1.1.3- Indice Laspeyres des Quantités (ILQ) à l'Exportation

Au 1^{er} trimestre 2017, l'indice laspeyres des quantités s'est établi à 85,4 points contre 104,8 points au trimestre précédent, soit une baisse de 18,5% imputable essentiellement à celle constatée au niveau des exportations des produits miniers (-22,9%), des produits pétroliers (-16,5%) et des animaux vivants (-87,6%).

En glissement annuel (1^{er} trimestre 2017 par rapport au 1^{er} trimestre 2016), l'indice des volumes a connu une légère baisse de 1,4% qui est en liaison avec celle des quantités d'exportation des produits miniers (-11,8%) et des animaux vivants (-85,3%).

Graphique 3 : Evolution de l'Indice Laspeyres de Quantité (ILQ) à l'Exportation



Source : INS

1.2- Indices des Produits à l'Exportation

1.2.1- Produits Miniers

Les produits miniers, essentiellement l'uranium et l'or représentent 45,4% de l'ensemble des exportations en valeur du pays au titre du premier trimestre de l'année 2017.

Tableau 2 : Evolution des Indices à l'Exportation des Produits Miniers

base 2012

Indices	2016				2017	Variation en %	
	1T16	2T16	3T16	4T16	1T17	Trimestrielle	Annuelle
IPP	88,2	86,6	82,3	78,0	66,1	-15,2	-25,0
ILQ	67,7	47,3	59,1	77,5	59,7	-22,9	-11,8
IVT	59,4	40,9	48,6	60,2	39,8	-33,9	-33,0

Source : INS

i) L'Indice des Valeurs Totales

L'indice des valeurs totales des produits miniers s'est établi à 39,8 points au 1^{er} trimestre 2017 contre 60,2 points au trimestre précédent. Cet indice a perdu 20,4 points, soit une baisse de 33,9%. En effet, les recettes d'exportation des produits miniers s'établissent à 37,9 milliards au 1^{er} trimestre 2017 contre 57,5 milliards au 4^{ème} trimestre 2016.

En glissement annuel, par rapport au 1^{er} trimestre 2016, l'indice des valeurs totales a perdu 19,6 points, soit une baisse de 33,0% des valeurs des exportations des produits miniers.

ii) L'Indice des Volumes

En variation trimestrielle, l'indice des volumes a perdu 17,8 points, soit (-22,9%), passant ainsi de 77,5 points au 4^{ème} trimestre 2016 à 59,7 points au 1^{er} trimestre 2017.

En glissement annuel, l'indice des volumes est passé de 67,7 points au 1^{er} trimestre 2016 à 59,7 points au 1^{er} trimestre 2017, soit une baisse de 11,8%.

iii) L'Indice des Valeurs Unitaires

L'indice des valeurs unitaires des produits miniers s'est établi à 66,1 points au 1^{er} trimestre 2017. Il enregistre une baisse de 11,8 points, soit (-15,2%) par rapport à son niveau du 4^{ème} trimestre 2016 qui était de 78,0 points.

En variation annuelle, c'est-à-dire par rapport au 1^{er} trimestre 2016, l'indice des valeurs unitaires a enregistré une baisse de 22,1 points, soit 25,0%, passant ainsi de 88,2 points au 1^{er} trimestre 2016 à 66,1 points au 1^{er} trimestre 2017.

1.2.2- Produits Pétroliers

Au 1^{er} trimestre 2017, les produits pétroliers représentent 35,1% de l'ensemble de la valeur des exportations du pays.

Tableau 3 : Evolution des Indices à l'Exportation des Produits Pétroliers

base 2012

Indices	2016				2017	Variation en %	
	1T16	2T16	3T16	4T16	1T17	Trimestrielle	Annuelle
IPP	52,2	50,0	50,9	52,8	55,8	5,5	6,9
ILQ	182,4	92,8	106,6	237,9	198,6	-16,5	8,9
IVT	95,1	46,4	54,2	125,7	110,7	-11,9	16,4

Source : INS

i) L'Indice des Valeurs Totales

L'indice des valeurs totales des produits pétroliers s'est établi à 110,7 points au 1^{er} trimestre 2017 contre 125,7 points au trimestre précédent. Il a donc perdu 15,0 points, soit une baisse de 11,9%.

En variation annuelle, par rapport au 1^{er} trimestre 2016, l'indice des valeurs totales a progressé de 15,6 points au 1^{er} trimestre 2017, soit 16,4%.

ii) L'Indice des Volumes

En variation trimestrielle, l'indice des volumes a régressé de 39,3 points, passant de 237,9 points au 4^{ème} trimestre 2016 à 198,6 points au 1^{er} trimestre 2017, soit une baisse de 16,5%.

En glissement annuel, l'indice des volumes est passé de 182,4 points au 1^{er} trimestre 2016 à 198,6 points au 1^{er} trimestre 2017, soit une hausse de 8,9%.

iii) L'Indice des Valeurs Unitaires

L'indice des valeurs unitaires des produits pétroliers s'est établi à 55,8 points au 1^{er} trimestre 2017. Il enregistre une hausse de 5,5% par rapport à son niveau du 4^{ème} trimestre 2016 qui était de 52,8 points.

En variation annuelle, l'indice des valeurs unitaires a enregistré une hausse de 6,9%, passant ainsi de 52,2 points au 1^{er} trimestre 2016 à 55,8 points au 1^{er} trimestre 2017.

1.2.3- Oignons et autres légumes

**Tableau 4: Evolution des Indices à l'Exportation des Oignons et autres légumes
base 2012**

Indices	2016				2017	Variation en %	
	1T16	2T16	3T16	4T16	1T17	Trimestrielle	Annuelle
IPP	32,7	34,8	38,4	28,6	22,1	-22,7	-32,3
ILQ	60,3	71,6	62,0	65,4	73,1	11,7	21,2
IVT	19,4	24,9	22,6	17,1	13,3	-22,1	-31,5

Source : INS

i) L'Indice des Valeurs Totales

Pour les oignons et autres légumes, l'indice des valeurs totales a enregistré une baisse de 22,1%, passant de 17,1 points au 4^{ème} trimestre 2016 à 13,3 points au 1^{er} trimestre 2017.

En glissement annuel, l'indice des valeurs totales est passé de 19,4 points au 1^{er} trimestre 2016 à 13,3 points au 1^{er} trimestre 2017, soit une baisse de 31,5%.

ii) L'Indice des Volumes

Au 1^{er} trimestre 2017, l'indice des volumes s'est établi à 73,1 points. Il a enregistré ainsi une hausse de 7,7 points, soit 11,7% par rapport à son niveau du 4^{ème} trimestre 2016 qui était de 65,4 points.

En glissement annuel, l'indice des volumes est passé de 60,3 points au 1^{er} trimestre 2016 à 73,1 points au 1^{er} trimestre 2017, soit une hausse de 21,2%.

iii) L'Indice des Valeurs Unitaires

L'indice des valeurs unitaires des oignons et autres légumes s'est établi à 22,1 points au 1^{er} trimestre 2017. Il enregistre ainsi une baisse de 6,5 points, soit 22,7% par rapport à son niveau du 4^{ème} trimestre 2016 qui était de 28,6 points.

En glissement annuel, l'indice des valeurs unitaires a enregistré une baisse de 10,6 points, soit 32,3%, passant ainsi de 32,7 points au 1^{er} trimestre 2016 à 22,1 points à la même période de 2017.

1.2.4-Animaux Vivants

Tableau 5 : Evolution des Indices à l'Exportation d'Animaux Vivants

base 2012

Indices	2016				2017	Variation en %	
	1T16	2T16	3T16	4T16	1T17	Trimestrielle	Annuelle
IPP	56,1	74,7	54,7	92,3	83,1	-9,9	48,1
ILQ	24,0	10,2	21,7	28,5	3,5	-87,6	-85,3
IVT	12,7	8,7	11,8	16,3	2,5	-84,7	-80,4

Source : INS

i) L'Indice des Valeurs Totales

L'indice des valeurs totales des animaux vivants a enregistré une baisse de 84,7% au 1^{er} trimestre 2017, soit une régression de 13,8 points en variation trimestrielle.

En glissement annuel, l'indice des valeurs totales est passé de 12,7 points au 1^{er} trimestre 2016 à 2,5 points au 1^{er} trimestre 2017 soit une baisse de 80,4%.

ii) L'Indice des Volumes

En variation trimestrielle, l'indice des volumes a perdu 25,0 points, soit une baisse de 87,6%. Ainsi, cet indice qui était à 28,5 points au 4^{ème} trimestre 2016 est passé à 3,5 points au 1^{er} trimestre 2017.

En glissement annuel, l'indice des volumes est passé de 24,0 points au 1^{er} trimestre 2016 à 3,5 points au 1^{er} trimestre 2017, soit une baisse de 85,3%.

iii) L'Indice des Valeurs Unitaires

L'indice des valeurs unitaires des animaux vivants s'est établi à 83,1 points au 1^{er} trimestre 2017. Il a enregistré une baisse de 9,1 points, soit 9,9% par rapport à son niveau du 4^{ème} trimestre 2016 qui était de 92,3 points.

En glissement annuel, l'indice des valeurs unitaires a enregistré une hausse de 48,1%, passant ainsi de 56,1 points au 1^{er} trimestre 2016 à 83,1 points au 1^{er} trimestre 2017.

2. INDICES A L'IMPORTATION

Les indices à l'importation présentés sont : l'indice des valeurs totales, l'indice paasches des prix et l'indice laspeyres des quantités. Ces indices sont obtenus à partir des indices élémentaires des différents produits.

2.1- Indices Synthétiques à l'Importation

En variation trimestrielle, tous les indices ont régressé au 1^{er} trimestre 2017. En effet, l'indice des valeurs totales (IVT), l'indice laspeyres des quantités (ILQ) et l'indice paasches des prix (IPP) ont connu des baisses respectives de 3,4%, 0,7% et 2,8%.

En variation annuelle (1^{er} trimestre 2017 par rapport au 1^{er} trimestre 2016), des hausses de 3,9%, 1,9% et 1,9% ont été observées respectivement sur l'indice des valeurs totales (IVT), l'indice laspeyres des quantités (ILQ) et l'indice paasches des prix (IPP).

Tableau 6: Evolution des Indices Synthétiques à l'Importation

base 2012

Indices	2016				2017	Variation en %	
	1T16	2T16	3T16	4T16	1T17	Trimestrielle	Annuelle
IPP	94,6	101,8	90,4	99,1	96,4	-2,8	1,9
ILQ	105,9	105,2	107,1	108,7	108,0	-0,7	1,9
IVT	100,2	107,1	96,8	107,8	104,0	-3,4	3,9

Source : INS

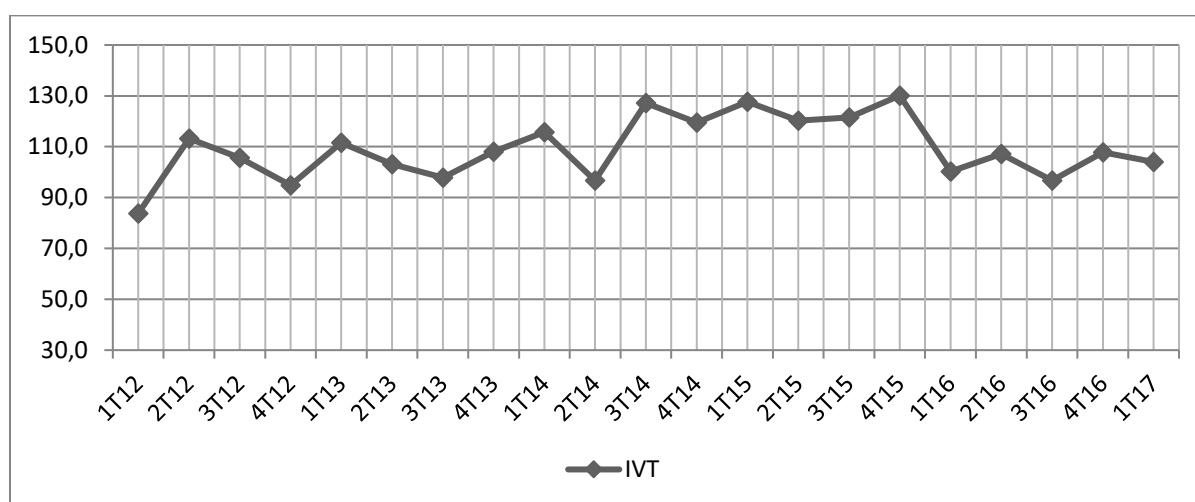
2.1.1- Indice des Valeurs Totales à l'Importation

Au 1^{er} trimestre 2017, l'indice des valeurs totales (IVT) s'est établi à 104,0 points. Il enregistre ainsi une baisse de 3,7 points, soit 3,4% par rapport à son niveau du 4^{ème} trimestre 2016 qui était de 107,8 points. Cette baisse de l'IVT est en liaison avec celle des valeurs des principaux produits d'importation appartenant au panier tels que les machines et appareils mécaniques et leurs pièces (-20,2%),

les médicaments (-6,4%), les préparations alimentaires diverses (-30,1%), l'huile de palme (-4,9%), les produits laitiers (-18,9%) et les sucres (-20,7%).

En glissement annuel, l'indice des valeurs totales à l'importation a connu une hausse de 3,9% due à celle des valeurs des principaux produits d'importation tels que les céréales (+3,5%), les souffres et ciments (+20,1%), les voitures et véhicules terrestre (3,7%), les machines et appareils mécaniques (+168,8%), les médicaments (+1,2%), les sucres (37,5%) et les combustibles et huiles minéraux (+200,2%).

Graphique 4 : Evolution de l'Indice des Valeurs Totales (IVT) à l'Importation



Source : INS

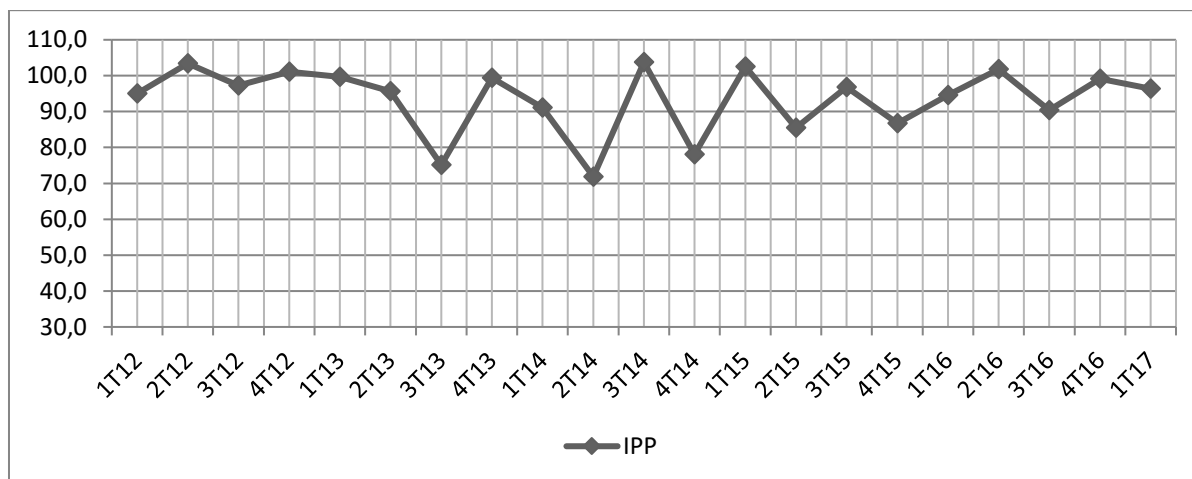
2.1.2- Indice Paasches des Prix (IPP) à l'Importation

L'indice paasches des prix à l'importation s'est établi à 96,4 points au 1^{er} trimestre 2017. Il enregistre ainsi une baisse de 2,8 points, soit 2,8% par rapport à son niveau du 4^{ème} trimestre 2016 qui était de 99,1 points. Cette baisse s'explique par celle des indices des valeurs unitaires à l'importation des souffres et ciments (-4,3%), de l'huile de palme et ses fractions (-23,2%) et des combustibles (-17,6%).

En glissement annuel (1^{er} trimestre 2017 par rapport au 1^{er} trimestre 2016), l'indice des prix à l'importation a enregistré une hausse de 1,9% au 1^{er} trimestre 2017 par rapport à son niveau du 1^{er} trimestre 2016 qui était de 94,6 points. Cette hausse est en liaison avec celle des indices des valeurs unitaires à l'importation des céréales (+19,7%), des voitures et véhicules terrestres (+27,0%), des machines et appareils mécaniques (+16,3%), des médicaments

(30,2%), des produits laitiers (+22,3%), des sucres (+24,1%) et des combustibles (+33,4%).

Graphique 5 : Evolution de l'Indice Paasche des Prix (IPP) à l'Importation



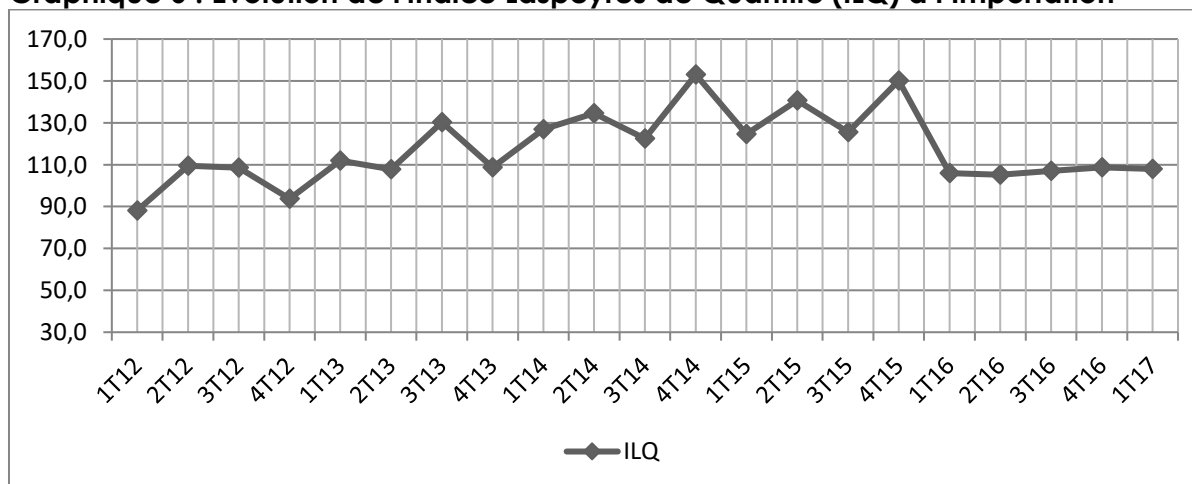
Source : INS

2.1.3- Indice Laspeyres des Quantités (ILQ) à l'Importation

Au 1^{er} trimestre 2017, l'indice laspeyres des quantités ou l'indice des volumes s'est établi à 108,0 points contre 108,7 points au trimestre précédent, soit une baisse de 0,7%.

En glissement annuel, l'indice des volumes a connu une hausse de 1,9% au 1^{er} trimestre 2017 qui est due essentiellement à celle des quantités d'importation des souffres et ciments (+36,3%), des machines et appareils mécaniques (83,6%), de l'huile de palme et ses fractions (+48,5%), des sucres (+10,8%) et des combustibles (+125,1%).

Graphique 6 : Evolution de l'Indice Laspeyres de Quantité (ILQ) à l'Importation



Source : INS

2.2- Indice des Produits à l'Importation

2.2.1- Céréales dont le Riz

Tableau 7: Evolution des Indices à l'Importation des Céréales

base 2012

Indices	2016				2017	Variation en %	
	1T16	2T16	3T16	4T16	1T17	Trimestrielle	Annuelle
IPP	73,1	88,5	80,7	81,9	87,5	6,9	19,7
ILQ	132,4	102,0	95,6	102,6	113,3	10,4	-14,4
IVT	98,0	94,3	78,3	84,8	101,4	19,6	3,5

Source : INS

i) L'Indice des Valeurs Totales

L'indice des valeurs totales des céréales s'est établi à 101,4 points au 1^{er} trimestre 2017 contre 84,8 points au 4^{ème} trimestre 2016, soit une hausse de 19,6%.

En glissement annuel, c'est-à-dire comparé au même trimestre de 2016, l'indice des valeurs a progressé de 3,4 points, soit une hausse de 3,5% au 1^{er} trimestre 2017.

ii) L'Indice des Volumes

Au 1^{er} trimestre 2017, l'indice des volumes s'est établi à 113,3 points, enregistrant ainsi une hausse de 10,7 points, soit 10,4% par rapport à son niveau du 4^{ème} trimestre 2016 qui était de 102,6 points.

En glissement annuel, l'indice des volumes est passé de 132,4 points au 1^{er} trimestre 2016 à 113,3 points au 1^{er} trimestre 2017, soit une baisse de 14,4%.

iii) L'Indice des Valeurs Unitaires

L'indice des valeurs unitaires s'est établi à 87,5 points au 1^{er} trimestre 2017. Il a enregistré une hausse de 6,9% par rapport à son niveau du 4^{ème} trimestre 2016 qui était de 81,9 points.

En glissement annuel, l'indice des valeurs unitaires a enregistré une hausse de 19,7%, passant ainsi de 73,1 points au 1^{er} trimestre 2016 à 87,5 points au 1^{er} trimestre 2017.

2.2.2- Souffre et Ciment

Tableau 8: Evolution des Indices du Souffre et Ciment

base 2012

Indices	2016				2017	Variation en %	
	1T16	2T16	3T16	4T16	1T17	Trimestrielle	Annuelle
IPP	103,0	100,0	90,3	107,7	103,0	-4,3	0,0
ILQ	118,9	153,4	158,8	134,9	162,0	20,2	36,3
IVT	120,6	144,5	147,6	131,1	144,7	10,4	20,1

Source : INS

i) L'Indice des Valeurs Totales

Au 1^{er} trimestre 2017, l'indice des valeurs totales du groupe de produits « souffre et ciment » s'est établi à 144,7 points. Il enregistre ainsi une hausse de 10,4% par rapport à son niveau du 4^{ème} trimestre 2016, qui était de 131,1 points.

Comparé au même trimestre de 2016, c'est-à-dire en variation annuelle, l'indice des valeurs totales a progressé de 20,1% avec 120,6 points au 1^{er} trimestre 2016 contre 144,7 points à la même période de 2017.

ii) L'Indice des Volumes

Au 1^{er} trimestre 2017, l'indice des volumes s'est établi à 162,0 points, enregistrant ainsi une hausse de 27,2 points, soit 20,2% par rapport à son niveau du 4^{ème} trimestre 2016 qui était de 134,9 points.

En glissement annuel, l'indice des volumes a gagné 43,1 points, soit 36,3% avec 118,9 points au 1^{er} trimestre 2016 contre 162,0 points à la même période de 2017.

iii) L'Indice des Valeurs Unitaires

L'indice des valeurs unitaires s'est établi à 103,0 points au 1^{er} trimestre 2017. Il a enregistré une baisse de 4,3% par rapport à son niveau du 4^{ème} trimestre 2016, qui était de 107,7 points.

En glissement annuel, l'indice des valeurs est resté stable (0,0%) au 1^{er} trimestre 2017 par rapport à son niveau du 1^{er} trimestre 2016.

2.2.3- Voitures et Véhicules Terrestres

Tableau 9: Evolution des Indices des Voitures et Véhicules Terrestres

base 2012

Indices	2016				2017	Variation en %	
	1T16	2T16	3T16	4T16	1T17	Trimestrielle	Annuelle
IPP	105,9	90,2	88,6	111,8	134,5	20,2	27,0
ILQ	122,5	117,6	160,2	120,4	99,6	-17,2	-18,7
IVT	122,6	96,9	98,0	118,8	127,2	7,0	3,7

Source : INS

i) L'Indice des Valeurs Totales

Au 1^{er} trimestre 2017, l'indice des valeurs totales s'est établi à 127,2 points. Il a enregistré ainsi une hausse de 8,4 points, soit 7,0% par rapport à son niveau du 4^{ème} trimestre 2016 qui était de 118,8 points.

En glissement annuel (comparé au même trimestre de 2016), l'indice des valeurs totales a gagné 4,6 points, soit une hausse de 3,7% des valeurs des importations au 1^{er} trimestre 2017.

ii) L'Indice des Volumes

L'indice des volumes a enregistré une baisse trimestrielle de 20,8 points, passant ainsi de 120,4 points au 4^{ème} trimestre 2016 à 99,6 points au 1^{er} trimestre 2017.

En glissement annuel, l'indice des volumes a régressé de 22,9 points, soit 18,7% au 1^{er} trimestre 2017 par rapport à la même période de 2016.

iii) L'Indice des Valeurs Unitaires

L'indice des valeurs unitaires s'est établi à 134,5 points au 1^{er} trimestre 2017 contre 111,8 points au 4^{ème} trimestre 2016, soit une hausse de 20,2%.

En glissement annuel, l'indice des valeurs unitaires a enregistré une hausse de 27,0%. Cet indice, qui était à 105,9 points au 1^{er} trimestre 2016, est passé à 134,5 points au 1^{er} trimestre 2017.

2.2.4- Machines, appareils, engins mécaniques et leurs pièces

**Tableau 10: Evolution des Indices des machines, appareils et engins mécaniques
base 2012**

Indices	2016				2017	Variation en %	
	1T16	2T16	3T16	4T16	1T17	Trimestrielle	Annuelle
IPP	97,5	88,9	80,8	82,6	113,4	37,3	16,3
ILQ	33,3	93,2	75,9	106,9	61,1	-42,8	83,6
IVT	27,0	76,4	61,1	91,0	72,7	-20,2	168,8

Source : INS

i) L'Indice des Valeurs Totales

Au 1^{er} trimestre 2017, l'indice des valeurs totales s'est établi à 72,7 points. Il a enregistré ainsi une baisse de 18,4 points, soit 20,2% par rapport à son niveau du 4^{ème} trimestre 2016 qui était de 91,0 points.

En glissement annuel (comparé au même trimestre de 2016), l'indice des valeurs totales a gagné 45,6 points, soit une hausse de 168,8% des valeurs des importations au 1^{er} trimestre 2017.

ii) L'Indice des Volumes

L'indice des volumes a enregistré une baisse trimestrielle de 45,8 points, passant ainsi de 106,9 points au 4^{ème} trimestre 2016 à 61,1 points au 1^{er} trimestre 2017.

En glissement annuel, l'indice des volumes a progressé de 27,8 points, soit 83,6% au 1^{er} trimestre 2017 par rapport à la même période de 2016.

iii) L'Indice des Valeurs Unitaires

L'indice des valeurs unitaires s'est établi à 113,4 points au 1^{er} trimestre 2017 contre 82,6 points au 4^{ème} trimestre 2016, soit une hausse de 37,3%.

En glissement annuel, l'indice des valeurs unitaires a enregistré une hausse de 16,3%. Cet indice, qui était à 105,9 points au 1^{er} trimestre 2016, est passé à 113,4 points au 1^{er} trimestre 2017.

2.2.5- Médicaments

Tableau 11: Evolution des Indices des Produits Pharmaceutiques

base 2012

Indices	2016				2017	Variation en %	
	1T16	2T16	3T16	4T16	1T17	Trimestrielle	Annuelle
IPP	164,0	222,8	177,4	184,5	213,6	15,8	30,2
ILQ	78,3	63,2	60,0	75,2	60,8	-19,1	-22,3
IVT	128,4	140,8	106,5	138,8	129,9	-6,4	1,2

Source : INS

i) L'Indice des Valeurs Totales

L'indice des valeurs totales des médicaments s'est établi à 129,9 points au 1^{er} trimestre 2017 contre 138,8 points au 4^{ème} trimestre 2016, soit une baisse de 6,4%.

En glissement annuel, c'est-à-dire comparé au 1^{er} trimestre de 2016, l'indice des valeurs totales a gagné 1,5 points, soit une hausse de 1,2% des valeurs des importations de médicaments au 1^{er} trimestre 2017.

ii) L'Indice des Volumes

Au 1^{er} trimestre 2017, l'indice des volumes s'est établi à 60,8 points. Il a enregistré ainsi une baisse de 14,4 points, soit 19,1% par rapport à son niveau du 4^{ème} trimestre 2016, qui était de 75,2 points.

En glissement annuel, l'indice des volumes a régressé de 17,5 points soit une baisse de 22,3% du volume des importations des produits pharmaceutiques.

iii) L'Indice des Valeurs Unitaires

L'indice des valeurs unitaires s'est établi à 213,6 points au 1^{er} trimestre 2017. Il a enregistré une hausse de 29,1 points, soit 15,8% par rapport à son niveau du 4^{ème} trimestre 2016, qui était de 184,5 points.

En glissement annuel, l'indice des valeurs unitaires a enregistré une hausse de 30,2%, passant ainsi de 164,0 points au 1^{er} trimestre 2016 à 213,6 points au 1^{er} trimestre 2017.

2.2.6- Préparations alimentaires diverses (concentrats de protéines, potages, bouillons, soupes)

**Tableau 12 : Evolution des Indices des Préparations alimentaires diverses
base 2012**

Indices	2016				2017	Variation en %	
	1T16	2T16	3T16	4T16	1T17	Trimestrielle	Annuelle
IPP	176,7	122,9	123,6	112,5	150,3	33,6	-14,9
ILQ	49,4	77,1	62,4	77,0	43,4	-43,6	-12,2
IVT	74,2	94,4	74,5	86,4	60,4	-30,1	-18,6

Source : INS

i) L'Indice des Valeurs Totales

Au 1^{er} trimestre 2017, l'indice des valeurs totales des préparations alimentaires diverses a régressé de 30,1% par rapport à son niveau du 4^{ème} trimestre 2016 qui était de 86,4 points.

Comparé au même trimestre de l'année 2016, c'est-à-dire en glissement annuel, l'indice des valeurs totales a perdu 13,8 points, soit 18,6% des valeurs des importations des produits laitiers.

ii) L'Indice des Volumes

L'indice des volumes des préparations alimentaires diverses a enregistré une baisse de 43,6% en variation trimestrielle, passant ainsi de 77,0 points au 4^{ème} trimestre 2016 à 43,4 points au 1^{er} trimestre 2017.

En glissement annuel, l'indice des volumes a régressé de 6,0 points au 1^{er} trimestre 2017, soit une baisse de 12,2% des quantités d'importation par rapport au 1^{er} trimestre 2016.

iii) L'Indice des Valeurs Unitaires

L'indice des valeurs unitaires s'est établi à 150,3 points au 1^{er} trimestre 2017 contre 112,5 points au 4^{ème} trimestre 2016, soit une hausse de 33,6%.

En glissement annuel, l'indice des valeurs unitaires a enregistré une baisse de 14,9% au 1^{er} trimestre 2017 comparé à la même période de 2016.

2.2.7- Lait et Crème de Lait

Tableau 13 : Evolution des Indices des Produits Laitiers

base 2012

Indices	2016				2017	Variation en %	
	1T16	2T16	3T16	4T16	1T17	Trimestrielle	Annuelle
IPP	67,0	97,9	91,1	78,6	81,9	4,3	22,3
ILQ	111,4	111,1	91,3	87,2	67,8	-22,2	-39,1
IVT	74,6	108,8	83,1	68,5	55,6	-18,9	-25,5

Source : INS

i) L'Indice des Valeurs Totales

Au 1^{er} trimestre 2017, l'indice des valeurs totales des produits laitiers s'est établi à 55,6 points. Il enregistre ainsi une baisse de 12,9 points, soit 18,9% par rapport à son niveau du 4^{ème} trimestre 2016 qui était de 68,5 points.

Comparé au même trimestre de l'année 2016, c'est-à-dire en glissement annuel, l'indice des valeurs totales a perdu 19,0 points, soit 25,5% des valeurs des importations des produits laitiers.

ii) L'Indice des Volumes

L'indice des volumes des produits laitiers a enregistré une baisse de 22,2% en variation trimestrielle, passant ainsi de 87,2 points au 4^{ème} trimestre 2016 à 67,8 points au 1^{er} trimestre 2017.

En glissement annuel, l'indice des volumes a régressé de 43,6 points au 1^{er} trimestre 2016, soit une baisse de 39,1% des quantités d'importation par rapport au 1^{er} trimestre 2016.

iii) L'Indice des Valeurs Unitaires

L'indice des valeurs unitaires s'est établi à 81,9 points au 1^{er} trimestre 2017 contre 78,6 points au 4^{ème} trimestre 2016, soit une hausse de 4,3%.

En glissement annuel, l'indice des valeurs unitaires a enregistré une hausse de 22,3% au 1^{er} trimestre 2017 comparé à la même période de 2016.

2.2.8- Huile de palme et ses fractions

Tableau 14: Evolution de l'Indice de l'huile de palme

base 2012

Indices	2016				2017	Variation en %	
	1T16	2T16	3T16	4T16	1T17	Trimestrielle	Annuelle
IPP	110,1	93,5	72,0	73,5	56,4	-23,2	-48,7
ILQ	133,8	129,7	206,2	160,6	198,7	23,8	48,5
IVT	147,3	121,2	148,4	118,0	112,2	-4,9	-23,8

Source : INS

i) L'Indice des Valeurs Totales

En variation trimestrielle, la régression de 4,9% de l'indice des valeurs totales correspond à une baisse de 5,8 points au 1^{er} trimestre 2017 (112,2 points au 1^{er} trimestre 2017 contre 118,0 points au 4^{ème} trimestre 2016).

En glissement annuel, l'indice des valeurs totales a perdu 35,1 points au 1^{er} trimestre 2017, soit une baisse de 23,9% des importations d'huile de palme et ses fractions par rapport au 1^{er} trimestre 2016.

ii) L'Indice des Volumes

Au 1^{er} trimestre 2017, l'indice des volumes s'est établi à 198,7 points. Il enregistre ainsi une hausse de 38,1 points soit 23,8% par rapport à son niveau du 4^{ème} trimestre 2016 qui était de 160,6 points.

En glissement annuel, l'indice des volumes a progressé de 48,5%, gagnant ainsi 64,9 points. Il était à 133,8 points au 1^{er} trimestre 2016 et est passé à 198,7 points au 1^{er} trimestre 2017.

iii) L'Indice des Valeurs Unitaires

L'indice des valeurs unitaires s'est établi à 56,4 points au 1^{er} trimestre 2017. Il enregistre ainsi une baisse de 23,2% par rapport à son niveau du 4^{ème} trimestre 2016 qui était de 73,5 points.

En glissement annuel, cet indice a perdu 53,6 points, soit 48,7%, passant ainsi de 110,1 points au 1^{er} trimestre 2016 à 56,4 points au 1^{er} trimestre 2017.

2.2.9- Sucres

Tableau 15: Evolution des Indices des Sucres

Indices	base 2012						
	2016				2017	Variation en %	
	1T16	2T16	3T16	4T16	1T17	Trimestrielle	Annuelle
IPP	81,3	86,3	85,5	82,6	101,0	22,2	24,1
ILQ	79,4	146,5	60,8	135,5	88,0	-35,1	10,8
IVT	64,6	126,5	52,0	112,0	88,8	-20,7	37,5

Source : INS

i) L'Indice des Valeurs Totales

Au 1^{er} trimestre 2017, l'indice des valeurs totales s'est établi à 88,8 points. Il enregistre ainsi une baisse de 23,2 points, soit 20,7% par rapport à son niveau du 4^{ème} trimestre 2016 qui était de 112,0 points.

Comparé au même trimestre de l'année 2016, l'Indice des valeurs totales a progressé de 24,2 points, soit une hausse de 37,5% des valeurs d'importation au 1^{er} trimestre 2017.

ii) L'Indice des Volumes

L'indice des volumes a enregistré une baisse de 47,6 points au 1^{er} trimestre 2017, passant ainsi de 135,5 points au 4^{ème} trimestre 2016 à 88,0 points au 1^{er} trimestre 2017. Cette baisse représente 35,1% des quantités d'importation du sucre.

En glissement annuel, l'indice des volumes a progressé de 10,8%. Cet indice a gagné 8,5 points au 1^{er} trimestre 2017 par rapport à la même période de 2016.

iii) L'Indice des Valeurs Unitaires

L'indice des valeurs unitaires s'est établi à 101,0 points au 1^{er} trimestre 2017 contre 82,6 points au 4^{ème} trimestre 2016, soit une hausse 22,2%.

En glissement annuel, l'indice des valeurs unitaires a enregistré une hausse de 24,1%, passant ainsi de 81,3 points au 1^{er} trimestre 2016 à 101,0 points au 1^{er} trimestre 2017.

2.2.10- Combustibles et Huiles Minéraux

Tableau 16: Evolution des Indices des Combustibles et Huiles Minéraux
base 2012

Indices	2016				2017	Variation en %	
	1T16	2T16	3T16	4T16	1T17	Trimestrielle	Annuelle
IPP	54,6	117,3	108,4	88,3	72,8	-17,6	33,4
ILQ	247,0	48,2	84,7	127,3	556,0	336,6	125,1
IVT	134,8	56,6	91,8	112,4	404,6	260,0	200,2

Source : INS

i) L'Indice des Valeurs Totales

Au 1^{er} trimestre 2017, l'indice des valeurs totales des combustibles et huiles minéraux s'est établi à 404,6 points. Il enregistre ainsi une hausse de 292,2 points soit 260,0% par rapport à son niveau du 4^{ème} trimestre 2016 qui était de 112,4 points.

Comparé au 1^{er} trimestre 2016, c'est-à-dire en glissement annuel, l'indice des valeurs totales a gagné 269,8 points soit 200,2% au 1^{er} trimestre 2017. En effet, l'indice des valeurs totales était à 134,8 points au 1^{er} trimestre 2016 contre 404,6 points au 1^{er} trimestre 2017.

ii) L'Indice des Volumes

Au 1^{er} trimestre 2017, l'indice des volumes s'est établi à 556,0 points. Il enregistre ainsi une hausse de 428,6 points, soit 336,6% par rapport à son niveau du 4^{ème} trimestre 2016 qui était de 127,3 points.

Comparé au 1^{er} trimestre 2016, c'est-à-dire en glissement annuel, l'indice des volumes a gagné 309,0 points, soit 125,1% au 1^{er} trimestre 2017. En effet, l'indice

des volumes était à 247,0 points au 1^{er} trimestre 2016 contre 556,0 points au 1^{er} trimestre 2017.

iii) L'Indice des Valeurs Unitaires

Au 1^{er} trimestre 2016, l'indice des valeurs unitaires s'est établi à 72,8 points. Il enregistre ainsi une baisse de 15,5 points, soit 17,6% par rapport à son niveau du 4^{ème} trimestre 2016 qui était de 88,3 points.

En glissement annuel, l'indice des valeurs unitaires a enregistré une hausse de 33,4%, passant ainsi de 54,6 points au 1^{er} trimestre 2016 à 72,8 points à la même période de 2017.

3. AUTRES INDICES DU COMMERCE EXTERIEUR

D'autres indices sont calculés afin de compléter les informations fournies par les indices précédemment analysés. Il s'agit de l'indice des termes de l'échange (ITE) et de l'indice du gain de l'échange (IGE).

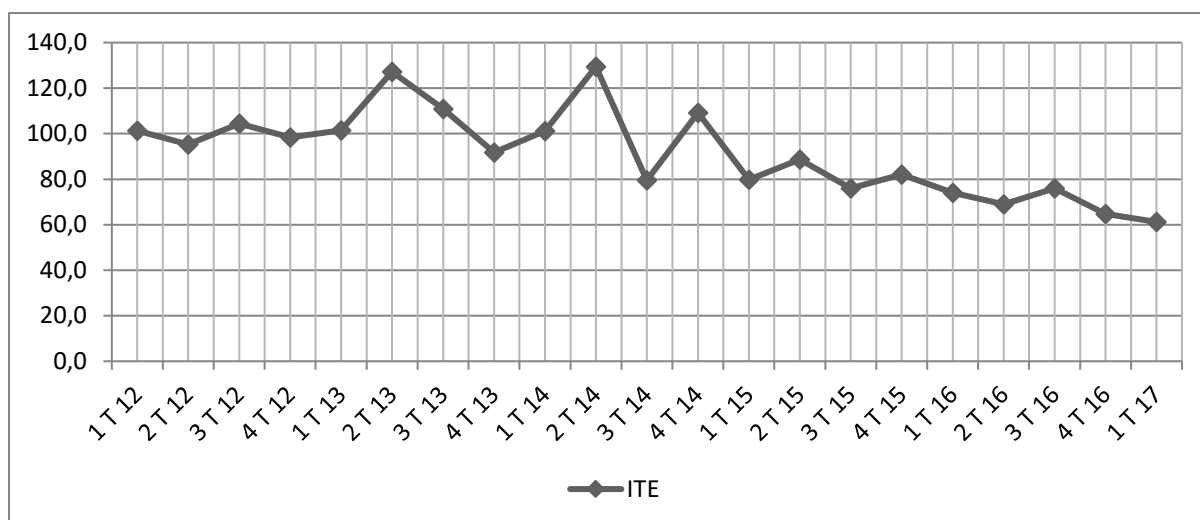
3.1-Indice des Termes de l'Echange (ITE)

Les termes de l'échange correspondent au quotient de l'indice paasche des prix à l'exportation et de l'indice paasche des prix à l'importation. Ils indiquent les variations des conditions de concurrence entre le marché intérieur et le marché extérieur.

Au 1^{er} trimestre 2017, l'indice des termes de l'échange s'est établi à 61,2 points. Il enregistre ainsi une baisse de 3,6 points, soit 5,5% par rapport à son niveau du 4^{ème} trimestre 2016 qui était de 64,8 points. Autrement dit, la croissance des prix à l'exportation est de 5,5% moins forte que celle des prix à l'importation.

En glissement annuel, l'indice des termes de l'échange a perdu 12,9 points, soit une baisse de 17,4%. L'indice était de 74,1 points au 1^{er} trimestre 2016 contre 61,2 points au 1^{er} trimestre 2017.

Graphique 7 : Evolution de l'Indice des Termes de l'Echange



Source : INS

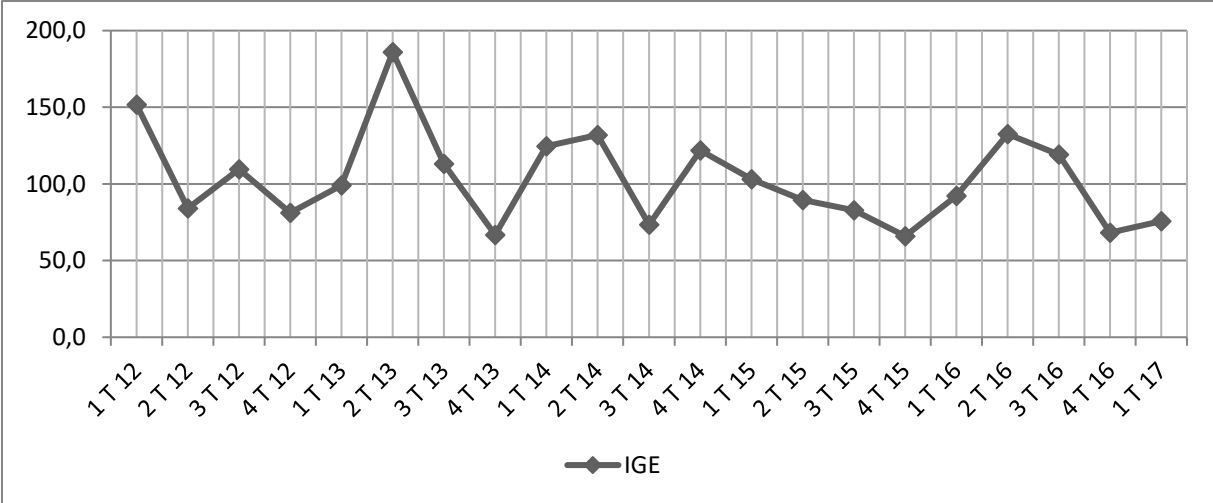
3.2- Indice du Gain à l'Exportation (IGE)

Cet indice est le rapport de l'indice des termes de l'échange à l'indice paasche des quantités à l'exportation. Il traduit les gains obtenus par le pays en exportant ses produits vers l'étranger. Un indice inférieur à cent (100) signifie un faible gain tiré des exportations.

Ainsi, au 1^{er} trimestre 2017, l'indice du gain à l'exportation s'est établi à 75,7 points. Il enregistre ainsi une hausse de 7,4 points, soit 10,8% par rapport à son niveau du 4^{ème} trimestre 2016 qui était de 68,3 points. Autrement dit, la croissance de l'indice des termes de l'échange est 10,8% plus forte que celle de l'indice des quantités à l'exportation. Cela traduit une amélioration du gain à l'exportation des produits du Niger.

Comparé au même trimestre de 2016, l'indice du gain à l'exportation a connu une baisse de 16,6 points, soit 18,0%. Il était à 92,3 points au 1^{er} trimestre 2016 contre 75,7 points à la même période de 2017. Par contre donc, en glissement annuel, l'indice du gain à l'exportation du Niger s'est contracté.

Graphique 8 : Evolution de l'Indice du Gain à l'Exportation (IGE)



Source : INS

Annexe A: Les Principaux Indices Trimestriels

	Importation			Exportation			Autres Indices	
	IPP	IVT	ILQ	IPP	IVT	ILQ	ITE	IGE
1 T 12	95,0	83,8	88,1	96,2	66,0	68,6	101,3	151,8
2 T 12	103,4	113,2	109,4	98,5	111,8	113,5	95,3	84,1
3 T 12	97,3	105,6	108,6	101,6	97,6	96,1	104,4	109,5
4 T 12	101,1	94,9	93,8	99,4	121,0	121,8	98,3	81,2
1 T 13	99,7	111,6	112,0	101,2	106,4	105,2	101,5	99,2
2 T 13	95,7	103,1	107,8	121,7	95,3	78,3	127,1	186,0
3 T 13	75,1	97,8	130,2	83,3	84,9	102,0	110,9	113,1
4 T 13	99,4	108,1	108,8	91,1	125,0	137,2	91,7	66,8
1 T 14	91,1	115,7	126,9	92,1	71,2	77,3	101,1	124,5
2 T 14	71,9	96,7	134,5	93,0	88,8	95,5	129,4	132,0
3 T 14	103,8	127,1	122,5	82,5	90,4	109,6	79,5	73,5
4 T 14	78,1	119,5	153,1	85,3	77,8	91,3	109,2	121,9
1 T 15	102,5	127,7	124,6	81,7	65,2	79,8	79,8	103,2
2 T 15	85,5	120,3	140,6	75,8	76,3	100,7	88,6	89,5
3 T 15	96,8	121,5	125,6	73,6	61,5	83,6	76,0	82,8
4 T 15	86,7	130,1	150,1	71,1	96,6	136,0	82,0	66,0
1 T 16	94,6	100,2	105,9	70,1	60,7	86,6	74,1	92,3
2 T 16	101,8	107,1	105,2	70,2	39,1	55,8	68,9	132,5
3 T 16	90,4	96,8	107,1	68,7	45,8	66,6	76,1	119,1
4 T 16	99,1	107,8	108,7	64,2	67,3	104,8	64,8	68,3
1 T 17	96,4	104,0	108,0	59,0	50,4	85,4	61,2	75,7

Source : INS

Annexe B : Principaux Indices Annuels

	Importation			Exportation			AUTRES INDICES	
	IPP	IVT	ILQ	IPP	IVT	ILQ	ITE	IGE
2012	99,2	99,4	100,0	98,9	99,1	100,0	99,8	99,1
2013	92,5	105,2	114,7	99,3	102,9	105,7	107,8	101,5
2014	86,2	114,7	134,3	88,2	82,1	93,4	104,8	94,3
2015	92,9	124,9	135,2	75,5	74,9	100,0	81,6	98,1
2016	96,5	102,9	106,7	68,3	53,2	78,5	71,0	72,7

Source : INS