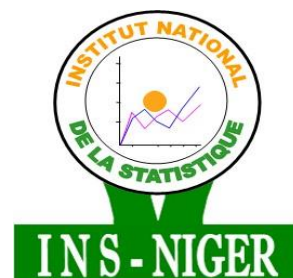


REPUBLIQUE DU NIGER  
FRATERNITE-TRAVAIL-PROGRES  
MINISTERE DU PLAN

---

INSTITUT NATIONAL DE LA STATISTIQUE



## INDICES DU COMMERCE EXTERIEUR

**Edition du deuxième trimestre 2017**

**Août 2017**

**Ce document est un produit de l'Institut National de la Statistique (INS).**

**Il a été préparé par :**

- Monsieur Amadou ISSIFI TCHAMBOU, Chef de Service des Statistiques du Commerce Extérieur ;
- Monsieur Hamadou SEYNI, Service des Statistiques du Commerce Extérieur ;
- Madame Ousmane Aminata DIALLO, Service des Statistiques du Commerce Extérieur.

**Il a reçu la contribution des personnes ci-après:**

- Monsieur Idrissa ALICHINA KOURGUENI, Directeur Général de l'INS ;
- Monsieur Sani OUMAROU, Secrétaire Général Pi de l'INS, membre du comité de lecture ;
- Monsieur Adamou BOUZOU, Coordonnateur du Secrétariat Permanent du Conseil National de la Statistique, Président du comité de lecture ;
- Monsieur Saidou DJIBO, Inspecteur des Services Statistiques, membre du comité de lecture ;
- Monsieur Mahamadou CHEKARAO, Directeur de la Comptabilité Nationale, de la Conjoncture et des Etudes Economiques, membre du comité de lecture ;
- Monsieur Tassiou ALMADJIR, Chef de la Division des Comptes Nationaux, membre du comité de lecture ;
- Monsieur Issaka AMADOU MAMANE, Chef de la Division des Statistiques et des Etudes Economiques ;
- Monsieur Issiak Balarabé MAHAMANE, Cellule Suivi-Evaluation, membre du comité de lecture ;
- Monsieur Abdou MAINA, Chef de la Division des Enquêtes, membre du comité de lecture.

**La reproduction de ce document a été assurée par :**

- Mme Mossi ODILE ECLOU, Chef de Service de l'Imprimerie ;
- Monsieur Abdoulaziz HAMANI, Service de l'Imprimerie ;
- Monsieur Kassou ABDOUL KADER, Service de l'Imprimerie ;
- Monsieur Ousmane DJINGAREY, Service de l'Imprimerie ;
- Monsieur Mohamed MOUSSA, Service de l'Imprimerie ;
- Monsieur Alhassane TAHIROU, Service de l'Imprimerie.

**La Diffusion de ce document a été assurée par :**

- Monsieur Boubacar ZAKOU, Chef de la Division de l'Imprimerie, de la Documentation, de la Diffusion et de l'Archivage ;
- Madame ABDOURAHAMANE Rabi Mahamadou, Chef de Service de la Documentation, de la Diffusion et de l'Archivage ;
- Madame ALI Hadiza, Division de l'Imprimerie, de la Documentation, de la Diffusion et de l'Archivage.

## Table des matières

SIGLES ET ABREVIATIONS.....	4
LISTE DES TABLEAUX.....	5
LISTE DES GRAPHIQUES .....	5
AVANT-PROPOS.....	6
NOTE METHODOLOGIQUE.....	7
INTRODUCTION .....	10
RESUME.....	11
I- INDICES A L'EXPORTATION.....	13
1.1- Indices Synthétiques à l'Exportation .....	13
1.1.1- Indice des Valeurs Totales (IVT) à l'exportation .....	13
1.1.2- Indice Paasche des Prix (IPP) .....	14
1.1.3- Indice Laspeyres des Quantités (ILQ) à l'Exportation.....	15
1.2- Indices des Produits à l'Exportation.....	15
1.2.1- Produits Miniers.....	15
1.2.2- Produits Pétroliers.....	17
1.2.3- Oignons et autres légumes.....	18
1.2.4- Animaux Vivants .....	19
2. INDICES A L'IMPORTATION.....	20
2.1- Indices Synthétiques à l'Importation.....	20
2.1.1- Indice des Valeurs Totales à l'Importation.....	21
2.1.2- Indice Paasches des Prix (IPP) à l'Importation.....	22
2.1.3- Indice Laspeyres des Quantités (ILQ) à l'Importation .....	22
2.2- Indice des Produits à l'Importation.....	23
2.2.1- Céréales dont le Riz.....	23
2.2.2- Souffre et Ciment .....	24
2.2.3- Voitures et Véhicules Terrestres .....	25
2.2.4- Machines, appareils, engins mécaniques et leurs pièces.....	26
2.2.5- Médicaments .....	27
2.2.6- Préparations alimentaires diverses (concentras de protéines, potages, .....	28
Bouillons, soupes) .....	28
2.2.7- Lait et Crème de Lait.....	29
2.2.8- Huile de palme et ses fractions .....	30
2.2.9- Sucres.....	31
2.2.10- Combustibles et Huiles Minéraux.....	32
3. AUTRES INDICES DU COMMERCE EXTERIEUR.....	33
3.1-Indice des Termes de l'Echange (ITE) .....	34
3.2- Indice du Gain à l'Exportation (IGE).....	34
Annexe B : Principaux Indices Annuels.....	36

## SIGLES ET ABREVIATIONS

IPP Indice Paache des prix

ILQ Indice Laspeyres des Quantités

IVT Indice des Valeurs Totales

IVU Indice des Valeurs Unitaires

IQT Indice des Quantités Totales

ITE Indice des Termes de l'Echange

IGE Indice du Gain de l'Echange

Mds Milliards

**RTA** avec :

**R** = Rang

**T** = Trimestre

**A** = Année

2T16 Deuxième trimestre 2016

3T16 Troisième trimestre 2016

4T16 Quatrième trimestre 2016

1T17 Premier trimestre 2017

2T17 Deuxième trimestre 2017

## **LISTE DES TABLEAUX**

Tableau 1 : Evolution des Indices Synthétiques à l'Exportation .....	13
Tableau 2 : Evolution des Indices à l'Exportation des Produits Miniers.....	16
Tableau 3 : Evolution des Indices à l'Exportation des Produits Pétroliers.....	17
Tableau 4: Evolution des Indices à l'Exportation des Oignons et autres légumes .....	18
Tableau 5 : Evolution des Indices à l'Exportation d'Animaux Vivants .....	19
Tableau 6: Evolution des Indices Synthétiques à l'Importation .....	21
Tableau 7: Evolution des Indices à l'Importation des Céréales .....	23
Tableau 8: Evolution des Indices du Souffre et Ciment .....	24
Tableau 9: Evolution des Indices des Voitures et Véhicules Terrestres.....	25
Tableau 10: Evolution des Indices des machines, appareils et engins mécaniques.....	26
Tableau 11: Evolution des Indices des Produits Pharmaceutiques.....	27
Tableau 12 : Evolution des Indices des Préparations alimentaires diverses.....	28
Tableau 13 : Evolution des Indices des Produits Laitiers .....	29
Tableau 14: Evolution de l'Indice de l'huile de palme .....	30
Tableau 15: Evolution des Indices des Sucres.....	31
Tableau 16: Evolution des Indices des Combustibles et Huiles Minéraux.....	32

## **LISTE DES GRAPHIQUES**

Graphique 1 : Indice des Valeurs Totales (IVT) à l'Exportation .....	14
Graphique 2 : Evolution de l'Indice Paasche des Prix (IPP) à l'Exportation.....	14
Graphique 3 : Evolution de l'Indice Laspeyres de Quantité (ILQ) à l'Exportation .....	15
Graphique 4 : Evolution de l'Indice des Valeurs Totales (IVT) à l'Importation...	21
Graphique 5 : Evolution de l'Indice Paasche des Prix (IPP) à l'Importation .....	22
Graphique 6 : Evolution de l'Indice Laspeyres de Quantité (ILQ) à l'Importation .....	23
Graphique 7 : Evolution de l'Indice des Termes de l'Echange .....	34
Graphique 8 : Evolution de l'Indice du Gain à l'Exportation (IGE) .....	35

## **AVANT-PROPOS**

De par sa mission de production statistique, l'Institut National de la Statistique (INS) met à la disposition des décideurs et des utilisateurs un produit dénommé «INDICES DU COMMERCE EXTERIEUR».

Le présent document a pour objet de présenter aux utilisateurs, l'évolution des échanges extérieurs du Niger à travers des indices du commerce extérieur. Il est centré sur l'analyse des évolutions trimestrielles et annuelles des principaux indices du commerce extérieur, notamment les indices synthétiques des valeurs totales, des quantités et des valeurs unitaires.

La présente publication, à parution trimestrielle, vient compléter la publication annuelle, «STATISTIQUES DU COMMERCE EXTERIEUR» et trimestrielle, «BULLETIN TRIMESTRIEL DU COMMERCE EXTERIEUR».

### Contact

INSTITUT NATIONAL DE LA STATISTIQUE

182, Rue de la Sirba BP 13416 Niamey – Niger

Tel : +227 20 72 35 60, Fax : +227 20 72 21 74, NIF : 9617/R

<http://.stat-niger.org/statistique>, email: [ins@ins.ne](mailto:ins@ins.ne)

**Le Directeur Général**

**Idrissa ALICHINA KOURGUENI**

## NOTE METHODOLOGIQUE

Les indices de prix et de volume figurent parmi les éléments d'analyse les plus pertinents pour la gestion des politiques économiques, car permettant la description et la comparaison des variations des grandeurs économiques dans le temps et dans l'espace.

Le but principal du calcul des indices est la recherche d'un aperçu synthétique de l'évolution des phénomènes complexes, permettant ainsi de tirer des conclusions sur la situation conjoncturelle. Les indices du commerce extérieur sont élaborés dans ce cadre.

### Cadre méthodologique

A partir de l'édition du 1<sup>er</sup> trimestre 2017, la méthodologie de calcul des indices du commerce extérieur a fait l'objet d'une modification afin de tenir compte de la **méthodologie adoptée par la Commission de l'UEMOA en 2015**. L'innovation majeure apportée par la nouvelle méthodologie concerne le **coefficient de variation (CV)** sur les prix de produits.

En effet, le CV retenu est de **0,30** contre 0,20 dans l'ancienne méthodologie. Ainsi, les niveaux des indices contenus dans la présente publication diffèrent de ceux des publications précédentes.

**Les données** utilisées pour le calcul des indices proviennent de l'extraction des données statistiques avec le logiciel EUROTRACE. Le calcul utilise les données du commerce spécial et la **nomenclature** niveau IV du système harmonisé (SH) des Nations Unies.

L'**année de base**, servant de comparaison des grandeurs calculées, est l'année 2012. Une période de référence est définie pour le calcul de ces indices. Il s'agit de la moyenne des douze mois de l'année 2012. Par conséquent, les indices calculés trimestriellement au niveau de cette année ne valent pas 100, mais l'indice relatif à l'année vaut 100. Dès lors, il convient d'utiliser le terme de période de référence. Dans cette publication, quand on indique l'année de base 2012, on fait allusion à la période de référence.

L'**échantillon** a été choisi au vu de l'importance de la liste des marchandises faisant l'objet d'échange entre le Niger et le reste du monde. Les groupes de produits retenus couvrent au moins 75% de la valeur totale des importations (et 80% des exportations) et sont régulièrement importés (ou exportés) à partir

de l'année de base et à chaque trimestre. Compte tenu de la nouvelle méthodologie, plusieurs produits sont écartés de l'échantillon. A titre d'exemple, à l'exportation, les cuirs et les peaux, les poissons, les articles de friperie et, à l'importation, les engrais, les peintures, les savons et agents de surface, le bois et produits de bois ne figurent plus dans l'échantillon. Un taux de couverture de 98% pour les exportations et un taux de 69% pour les importations ont été retenus.

### **Calcul des indices synthétiques**

Le calcul des indices synthétiques repose sur les formules suivantes :

- **l'indice des prix** ou des valeurs moyennes (valeurs unitaires) est calculé au moyen de la formule de Paasche. C'est un indice à pondérations variables déterminées à partir des valeurs courantes ;
- **l'indice de volume** (ou de quantité) est déterminé selon la formule de Laspeyres. C'est un indice à pondérations fixes déterminées à partir des valeurs de l'année de base ;
- **l'indice des valeurs totales** est un indice simple. Il est le quotient des valeurs moyennes d'une année courante et la valeur moyenne de référence (de l'année de base) ;
- **l'indice des termes de l'échange** correspondent au quotient de l'indice paasche des prix à l'exportation et de l'indice paasche des prix à l'importation. Il indique la variation des conditions de concurrence entre le marché intérieur et le marché extérieur ;
- **l'indice des gains à l'échange** est le rapport de l'indice des termes de l'échange à l'indice paasche des quantités à l'exportation. Il traduit les gains obtenus par le pays en exportant ses produits vers l'étranger. Un indice inférieur à cent (100) signifie un faible gain tiré des exportations.

### **Calcul des indices par groupe de produits**

L'**indice des valeurs unitaires** pour un groupe de produits se calcule en faisant une moyenne pondérée des indices de valeurs unitaires des produits constituant le groupe.



**L'indice des valeurs totales** est le quotient des valeurs moyennes d'une année courante et la valeur moyenne de référence du groupe de produits concernés.

L'**indice des quantités** est obtenu à partir des deux (2) autres indices, en effectuant le rapport entre l'indice des valeurs totales et l'indice des valeurs unitaires.

## INTRODUCTION

Les indices de prix et de volume figurent parmi les éléments d'analyse les plus pertinents pour la gestion des politiques économiques, car permettant la description et la comparaison des variations des grandeurs économiques dans le temps et dans l'espace.

Le but principal du calcul des indices est la recherche d'un aperçu synthétique de l'évolution des phénomènes complexes, permettant ainsi de tirer des conclusions sur la situation conjoncturelle. Les indices du commerce extérieur sont élaborés dans ce cadre.

Parmi les données de base servant à l'établissement des statistiques du commerce extérieur, figurent les quantités (en kg) et les valeurs (en FCFA). Par contre, les prix ne font pas l'objet d'un relevé. Ainsi, l'évolution des prix ne peut être calculée que sur la base des valeurs moyennes définies comme le rapport entre la valeur et la quantité. Par abus de langage, on utilise le terme indice des prix à la place de l'indice des valeurs unitaires.

Les indices synthétiques et les indices par produit ou groupe de produits sont les principaux indicateurs calculés.

Le présent document comprend quatre (4) parties :

- à la première partie, il est fait une analyse de l'évolution des indices à l'exportation ;
- la deuxième partie est consacrée à l'analyse de l'évolution des indices à l'importation ;
- la troisième partie est consacrée à l'évolution d'autres indices du commerce extérieur ;
- enfin, la dernière partie est constituée d'annexes indiquant les différents indices calculés.

## RESUME

Au deuxième trimestre 2017, l'indice laspeyres des quantités (ILQ) et l'indice des valeurs totales (IVT) à l'exportation ont progressé respectivement de 2,1% et 0,7%. Par contre, l'indice paasche des prix (IPP) a connu une baisse de 1,3%.

La baisse de l'indice des prix (IPP) à l'exportation résulte essentiellement de celle des produits d'animaux vivants (-32,3%).

La hausse constatée sur l'indice laspeyres des quantités à l'exportation est imputable essentiellement à celle des produits tels que les animaux vivants et les légumes (+163,3%).

La hausse constatée sur l'indice des valeurs totales à l'exportation est imputable à celle des produits d'animaux vivants (+1432,5%) et des légumes (+374,2%).

Relativement aux importations, l'indice laspeyres des quantités (ILQ) et l'indice des valeurs totales (IVT) ont progressé respectivement de 29,8% et 25,6% au deuxième trimestre 2017. L'indice paasche des prix (IPP) a connu une baisse de 3,2%.

La baisse observée sur l'indice des prix (IPP) s'explique par celle des indices des valeurs unitaires à l'importation des combustibles (-33,6%), des préparations alimentaires diverses (-27,0%), des produits laitiers (-16,0%) et des sucres (-1,9%).

La progression de l'indice des volumes est imputable à celle des quantités d'importation des céréales (+11,4%), des machines et appareils mécaniques et leurs pièces (+16,0%), des médicaments (+5,8%), des préparations alimentaires diverses (+90,2%), des produits laitiers (+106,0%), des sucres (+139,3%) et des huiles de palme (+51,5%).

La progression de l'indice des valeurs totales (IVT) à l'importation est en liaison avec celle des valeurs des principaux produits d'importation tels que les céréales (+17,6%) , les voitures (+38,6%), les machines et appareils mécaniques et leurs pièces (+61,0%), les médicaments (+12,8%), les préparations alimentaires diverses (+50,9%), l'huile de palme (+87,3%), les produits laitiers (+73,1%) et les sucres (+135,3%).

Au titre des termes de l'échange, l'indice s'est établi à 62,4 points au 2<sup>ème</sup> trimestre 2017. Il enregistre ainsi une hausse de 2,0% par rapport à son niveau du 1<sup>er</sup> trimestre 2017 qui était de 61,2 points. Autrement dit, la

croissance des prix à l'exportation est de 2,0% plus forte que celle des prix à l'importation.

Au 2<sup>ème</sup> trimestre 2017, l'indice du gain à l'exportation s'est établi à 78,2 points enregistrant ainsi une hausse de 3,3% par rapport à son niveau du 1<sup>er</sup> trimestre 2017 qui était de 75,7 points. Autrement dit, la croissance de l'indice des termes de l'échange est 3,3% plus forte que celle de l'indice des quantités à l'exportation.

## I- INDICES A L'EXPORTATION

Les indices calculés sont l'indice paasche des valeurs unitaires (prix), l'indice laspeyres des quantités et l'indice des valeurs totales. Ces indices sont obtenus à partir des indices élémentaires des différents produits.

### 1.1- Indices Synthétiques à l'Exportation

En variation trimestrielle, l'indice paasche des prix a enregistré une baisse de 0,8 point au 2<sup>ème</sup> trimestre 2017 soit 1,3%. L'indice laspeyres des quantités (ILQ) a progressé de 2,1% et l'indice des valeurs totales (IVT) de 0,7%.

En variation annuelle, les deux indices (ILQ et IVT) ont connu des hausses respectives de 56,2% et 29,6%. Par contre, l'indice paasche des prix (IPP) a régressé de 17,0%.

**Tableau 1 : Evolution des Indices Synthétiques à l'Exportation**

Base 2012							
Indices	2016			2017		Variation en %	
	2T16	3T16	4T16	1T17	2T17	Trimestrielle	Annuelle
IPP	70,2	68,7	64,2	59,0	58,2	-1,3	-17,0
ILQ	55,8	66,6	104,8	85,4	87,2	2,1	56,2
IVT	39,1	45,8	67,3	50,4	50,7	0,7	29,6

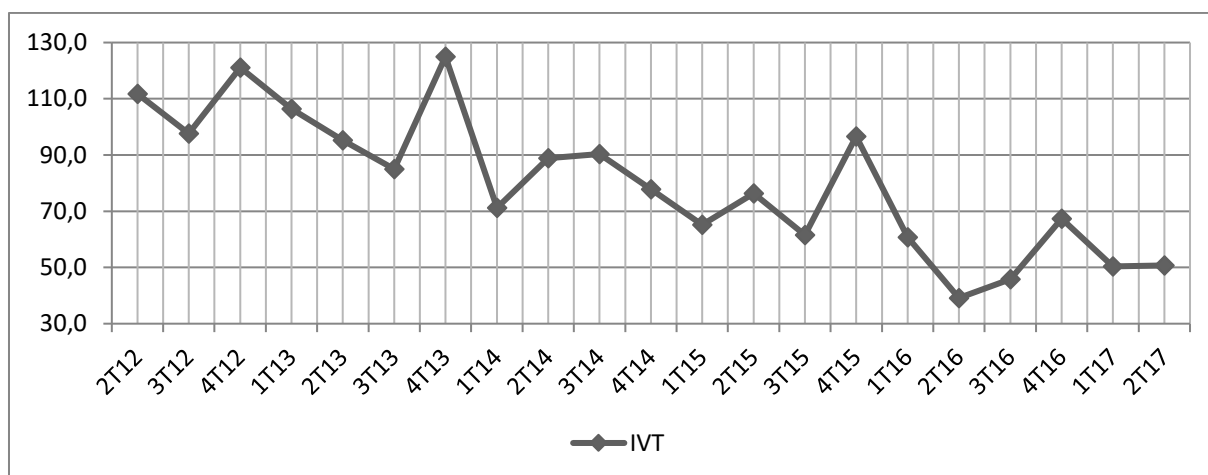
Source : INS

#### 1.1.1- Indice des Valeurs Totales (IVT) à l'exportation

Au deuxième trimestre 2017, l'indice des valeurs totales (IVT) s'est établi à 50,7 points. Il enregistre ainsi une hausse de 0,4 points, soit 0,7% par rapport à son niveau du 1<sup>er</sup> trimestre 2017 qui était de 50,4 points. Cette hausse de l'IVT à l'exportation est en liaison avec celle des valeurs des oignons et autres légumes (+374,2%) et des animaux vivants (+1432,5%).

En glissement annuel (2<sup>ème</sup> trimestre 2017 par rapport au 2<sup>ème</sup> trimestre 2016), l'indice des valeurs totales à l'exportation a connu une hausse de 29,6% due à la progression des valeurs d'exportation des produits pétroliers (+123,5%), des oignons et autres légumes (+154,1%) et des animaux vivants (+338,5%).

**Graphique 1 : Indice des Valeurs Totales (IVT) à l'Exportation**



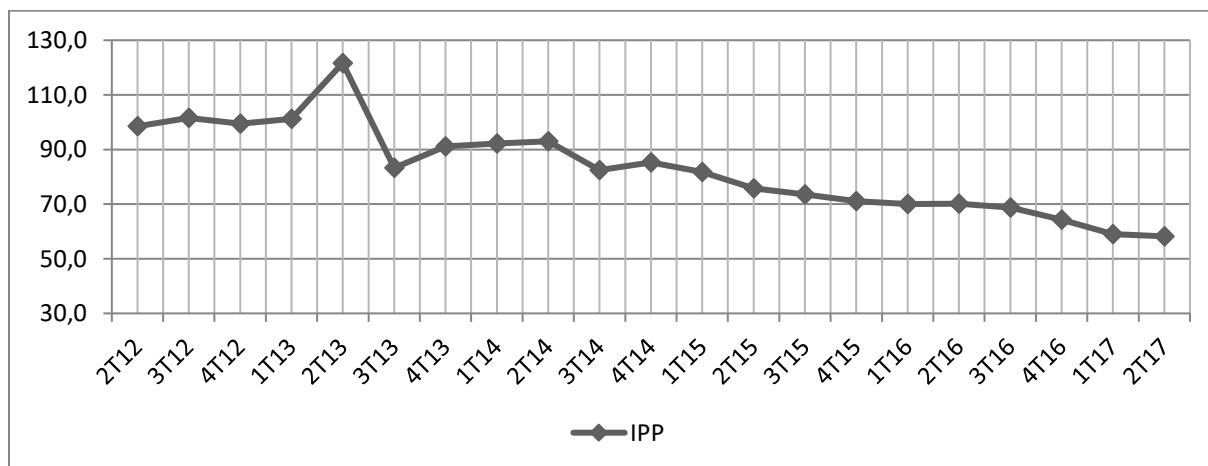
Source : INS

### 1.1.2- Indice Paasche des Prix (IPP)

L'indice des prix à l'exportation s'est établi à 58,2 points au 2<sup>ème</sup> trimestre 2017. Il enregistre ainsi une baisse de 0,8 points, soit 1,3% par rapport à son niveau du 1<sup>er</sup> trimestre 2017 qui était de 59,0 points. Cette baisse résulte essentiellement de celle observée au niveau des produits d'animaux vivants (-32,3%).

En glissement annuel (2<sup>ème</sup> trimestre 2017 par rapport au 2<sup>ème</sup> trimestre 2016), l'indice des prix à l'exportation a enregistré une baisse de 11,9 points (-17,0%) passant de 70,2 points au 2<sup>ème</sup> trimestre 2016 à 58,2 points au 2<sup>ème</sup> trimestre 2017. Cette baisse est en liaison avec celle des valeurs des produits miniers (-21,3%), des animaux vivants (-24,7%) et des oignons et autres légumes (-3,5%).

**Graphique 2 : Evolution de l'Indice Paasche des Prix (IPP) à l'Exportation**



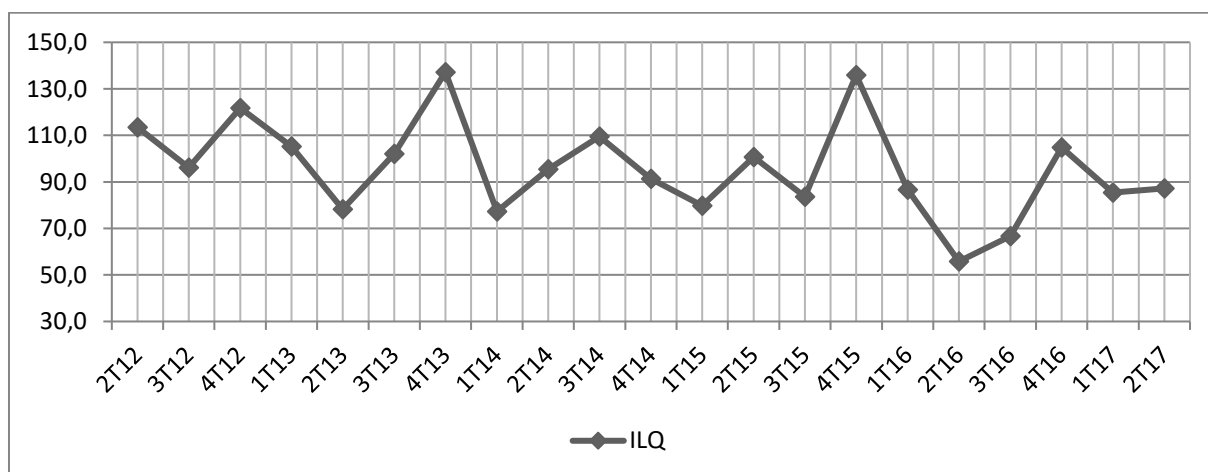
Source : INS

### 1.1.3- Indice Laspeyres des Quantités (ILQ) à l'Exportation

Au 2<sup>ème</sup> trimestre 2017, l'indice laspeyres des quantités s'est établi à 87,2 points contre 85,4 points au trimestre précédent, soit une hausse de 2,1% imputable essentiellement à celle constatée au niveau des exportations du groupe de produits « légumes et oignons » (+163,3%) et des animaux vivants (+1930,6%).

En glissement annuel (2<sup>ème</sup> trimestre 2017 par rapport au 2<sup>ème</sup> trimestre 2016), l'indice des volumes a connu une hausse 56,2% qui est en liaison avec celle des quantités d'exportation des produits miniers (+8,9%), des pétroliers (89,6%), des légumes et oignons (+168,8%) et des animaux vivants (+599,7%).

**Graphique 3 : Evolution de l'Indice Laspeyres de Quantité (ILQ) à l'Exportation**



Source : INS

## 1.2- Indices des Produits à l'Exportation

### 1.2.1- Produits Miniers

Les produits miniers, essentiellement l'uranium et l'or représentent 37,6% de l'ensemble des exportations en valeur du pays au titre du deuxième trimestre de l'année 2017.

**Tableau 2 : Evolution des Indices à l'Exportation des Produits Miniers**

Base 2012

Indices	2016			2017		Variation en %	
	2T16	3T16	4T16	1T17	2T17	Trimestrielle	Annuelle
IVU	86,6	82,3	78,0	66,1	68,2	3,1	-21,3
IQT	47,3	59,1	77,5	59,7	51,6	-13,7	8,9
IVT	40,9	48,6	60,2	39,8	35,2	-11,5	-13,9

Source : INS

**i) L'Indice des Valeurs Totales**

L'indice des valeurs totales des produits miniers s'est établi à 35,2 points au 2<sup>ème</sup> trimestre 2017 contre 39,8 points au trimestre précédent. Cet indice a perdu 4,6 points, soit une baisse de 11,5%. En effet, les recettes d'exportation des produits miniers s'établissent à 33,7 milliards au 2<sup>ème</sup> trimestre 2017 contre 38,1 milliards au 1<sup>er</sup> trimestre 2017.

En glissement annuel, par rapport au 2<sup>ème</sup> trimestre 2016, l'indice des valeurs totales a perdu 5,7 points, soit une baisse de 13,9% des valeurs des exportations des produits miniers.

**ii) L'Indice des Volumes**

En variation trimestrielle, l'indice des volumes a perdu 8,2 points, soit (-13,7%), passant ainsi de 59,7 points au 1<sup>er</sup> trimestre 2017 à 51,6 points au 2<sup>ème</sup> trimestre 2017.

En glissement annuel, l'indice des volumes est passé de 47,3 points au 2<sup>ème</sup> trimestre 2016 à 51,6 points au 2<sup>ème</sup> trimestre 2017, soit une hausse de 8,9%.

**iii) L'Indice des Valeurs Unitaires**

L'indice des valeurs unitaires des produits miniers s'est établi à 68,2 points au 2<sup>ème</sup> trimestre 2017. Il enregistre une hausse de 2,0 points, soit (+3,1%) par rapport à son niveau du 1<sup>er</sup> trimestre 2017 qui était de 66,1 points.



En variation annuelle, c'est-à-dire par rapport au 2<sup>ème</sup> trimestre 2016, l'indice des valeurs unitaires a enregistré une baisse de 18,4 points, soit 21,3%, passant ainsi de 86,6 points au 2<sup>ème</sup> trimestre 2016 à 68,2 points au 2<sup>ème</sup> trimestre 2017.

### 1.2.2- Produits Pétroliers

Au 2<sup>ème</sup> trimestre 2017, les produits pétroliers représentent 32,2% de l'ensemble de la valeur des exportations du pays.

**Tableau 3 : Evolution des Indices à l'Exportation des Produits Pétroliers**

Base 2012

Indices	2016			2017		Variation en %	
	2T16	3T16	4T16	1T17	2T17	Trimestrielle	Annuelle
IVU	50,0	50,9	52,8	55,8	59,0	5,8	17,9
IQT	92,8	106,6	237,9	198,6	175,9	-11,4	89,6
IVT	46,4	54,2	125,7	110,7	103,8	-6,3	123,5

Source : INS

#### i) L'Indice des Valeurs Totales

L'indice des valeurs totales des produits pétroliers s'est établi à 103,8 points au 2<sup>ème</sup> trimestre 2017 contre 110,7 points au trimestre précédent. Il a donc perdu 6,9 points, soit une baisse de 6,3%.

En variation annuelle, par rapport au 2<sup>ème</sup> trimestre 2016, l'indice des valeurs totales a progressé de 57,4 points au 2<sup>ème</sup> trimestre 2017, soit 123,5%.

#### ii) L'Indice des Volumes

En variation trimestrielle, l'indice des volumes a régressé de 22,7 points, passant de 198,6 points au 1<sup>er</sup> trimestre 2017 à 175,9 points au 2<sup>ème</sup> trimestre 2017, soit une baisse de 11,4%.

En glissement annuel, l'indice des volumes est passé de 92,8 points au 2<sup>ème</sup> trimestre 2016 à 175,9 points au 2<sup>ème</sup> trimestre 2017, soit une hausse de 89,6%.

### iii) L'Indice des Valeurs Unitaires

L'indice des valeurs unitaires des produits pétroliers s'est établi à 59,0 points au 2<sup>ème</sup> trimestre 2017. Il enregistre une hausse de 5,8% par rapport à son niveau du 1<sup>er</sup> trimestre 2017 qui était de 55,8 points.

En variation annuelle, l'indice des valeurs unitaires a enregistré une hausse de 17,9%, passant ainsi de 50,0 points au 2<sup>ème</sup> trimestre 2016 à 59,0 points au 2<sup>ème</sup> trimestre 2017.

### 1.2.3- Oignons et autres légumes

**Tableau 4: Evolution des Indices à l'Exportation des Oignons et autres légumes**

**Base 2012**

Indices	2016			2017		Variation en %	
	2T16	3T16	4T16	1T17	2T17	Trimestrielle	annuelle
IVU	34,8	38,4	28,6	22,1	33,6	51,7	-3,5
IQT	71,6	62,0	65,4	73,1	192,5	163,3	168,8
IVT	24,9	22,6	17,1	13,3	63,2	374,2	154,1

Source : INS

### i) L'Indice des Valeurs Totales

Pour les oignons et autres légumes, l'indice des valeurs totales a enregistré une hausse de 374,2%, passant de 13,3 points au 1<sup>er</sup> trimestre 2017 à 63,2 points au 2<sup>ème</sup> trimestre 2017.

En glissement annuel, l'indice des valeurs totales est passé de 24,9 points au 2<sup>ème</sup> trimestre 2016 à 63,2 points au 2<sup>ème</sup> trimestre 2017, soit une hausse de 154,1%.

### ii) L'Indice des Volumes

Au 2<sup>ème</sup> trimestre 2017, l'indice des volumes s'est établi à 192,5 points. Il a enregistré ainsi une hausse de 119,4 points, soit 163,3% par rapport à son niveau du 1<sup>er</sup> trimestre 2017 qui était de 73,1 points.

En glissement annuel, l'indice des volumes est passé de 71,6 points au 2<sup>ème</sup> trimestre 2016 à 192,5 points au 2<sup>ème</sup> trimestre 2017, soit une hausse de 168,8%.

### iii) L'Indice des Valeurs Unitaires

L'indice des valeurs unitaires des oignons et autres légumes s'est établi à 33,6 points au 2<sup>ème</sup> trimestre 2017. Il enregistre ainsi une hausse de 11,4 points, soit 51,7% par rapport à son niveau du 1<sup>er</sup> trimestre 2017 qui était de 22,1 points.

En glissement annuel, l'indice des valeurs unitaires a enregistré une baisse de 1,2 point, soit 3,5%, passant ainsi de 34,8 points au 2<sup>ème</sup> trimestre 2016 à 33,6 points à la même période de 2017.

## 1.2.4- Animaux Vivants

**Tableau 5 : Evolution des Indices à l'Exportation d'Animaux Vivants**

Indices	Base 2012						
	2016			2017		Variation en %	
	2T16	3T16	4T16	1T17	2T17	Trimestrielle	annuelle
IVU	74,7	54,7	92,3	83,1	56,3	-32,3	-24,7
IQT	10,2	21,7	28,5	3,5	71,6	1930,6	599,7
IVT	8,7	11,8	16,3	2,5	38,1	1432,5	338,5

Source : INS

### i) L'Indice des Valeurs Totales

L'indice des valeurs totales des animaux vivants a enregistré une hausse de 35,6 points au 2<sup>ème</sup> trimestre 2017, passant ainsi de 2,5 points au 1<sup>er</sup> trimestre 2017 à 38,1 points au 2<sup>ème</sup> trimestre 2017.

En glissement annuel, l'indice des valeurs totales est passé de 8,7 points au 2<sup>ème</sup> trimestre 2016 à 38,1 points au 2<sup>ème</sup> trimestre 2017 soit une hausse de 338,5%.

## **ii) L'Indice des Volumes**

En variation trimestrielle, l'indice des volumes a gagné 68,1 points. Ainsi, cet indice qui était à 3,5 points au 1<sup>er</sup> trimestre 2017 est passé à 71,6 points au 2<sup>ème</sup> trimestre 2017.

En glissement annuel, l'indice des volumes est passé de 10,2 points au 2<sup>ème</sup> trimestre 2016 à 71,6 points au 2<sup>ème</sup> trimestre 2017, soit une hausse de 61,4 points.

## **iii) L'Indice des Valeurs Unitaires**

L'indice des valeurs unitaires des animaux vivants s'est établi à 56,3 points au 2<sup>ème</sup> trimestre 2017. Il a enregistré une baisse de 26,3 points, soit 32,3% par rapport à son niveau du 1<sup>er</sup> trimestre 2017 qui était de 83,1 points.

En glissement annuel, l'indice des valeurs unitaires a enregistré une baisse de 24,7%, passant ainsi de 74,7 points au 2<sup>ème</sup> trimestre 2016 à 56,3 points au 2<sup>ème</sup> trimestre 2017.

## **2. INDICES A L'IMPORTATION**

Les indices à l'importation présentés sont : l'indice des valeurs totales, l'indice paasches des prix et l'indice laspeyres des quantités. Ces indices sont obtenus à partir des indices élémentaires des différents produits.

### **2.1- Indices Synthétiques à l'Importation**

En variation trimestrielle, l'indice laspeyres des quantités (ILQ) et l'indice des valeurs totales (IVT) ont progressé au 2<sup>ème</sup> trimestre 2017, respectivement de 29,8% et 25,6% tandis que l'indice paasches des prix (IPP) a régressé de 3,2%.

En variation annuelle (2<sup>ème</sup> trimestre 2017 par rapport au 2<sup>ème</sup> trimestre 2016), des hausses de 33,1% et 22,0% ont été observées respectivement sur l'indice laspeyres des quantités (ILQ) et l'indice des valeurs totales (IVT). L'indice paasches des prix (IPP) a connu une baisse de 8,4% au cours de la même période.

**Tableau 6: Evolution des Indices Synthétiques à l'Importation**

Base 2012

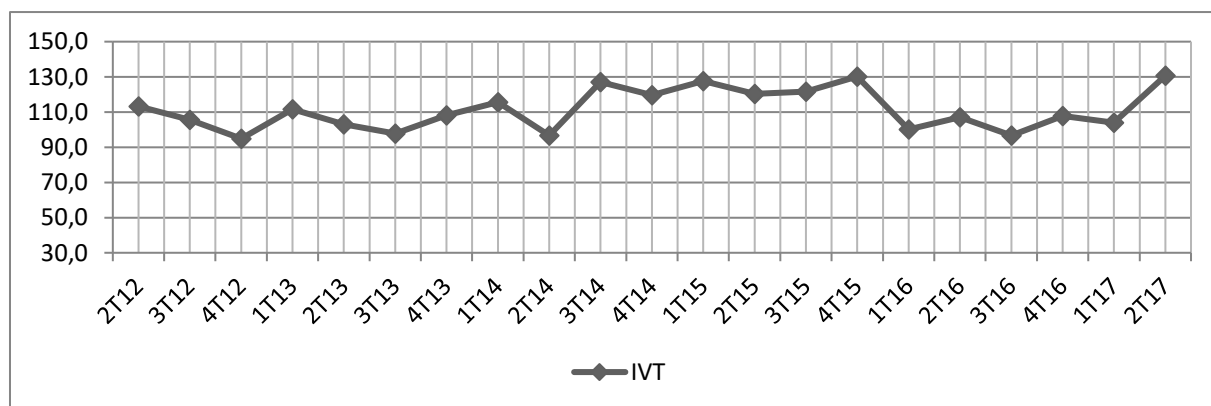
Indices	2016			2017		Variation en %	
	2T16	3T16	4T16	1T17	2T17	Trimestrielle	Annuelle
IPP	101,8	90,4	99,1	96,4	93,3	-3,2	-8,4
ILQ	105,2	107,1	108,7	108,0	140,1	29,8	33,1
IVT	107,1	96,8	107,8	104,0	130,7	25,6	22,0

Source : INS

**2.1.1- Indice des Valeurs Totales à l'Importation**

Au 2<sup>ème</sup> trimestre 2017, l'indice des valeurs totales (IVT) s'est établi à 130,7 points. Il enregistre ainsi une hausse de 26,6 points, soit 25,6% par rapport à son niveau du 1<sup>er</sup> trimestre 2017 qui était de 104,0 points. Cette hausse de l'IVT est en liaison avec celle des valeurs des principaux produits d'importation appartenant au panier tels que les céréales (+17,6%), les voitures (+38,6%), les machines et appareils mécaniques et leurs pièces (+61,0%), les médicaments (+12,8%), les préparations alimentaires diverses (+50,9%), l'huile de palme (87,3%), les produits laitiers (+73,1%) et les sucres (+135,3%).

En glissement annuel, l'indice des valeurs totales à l'importation a connu une hausse de 22,0% due à celle des valeurs des principaux produits d'importation tels que les céréales (+26,6%), les voitures et véhicules terrestre (+82,0%), les machines et appareils mécaniques (+53,1), les médicaments (+4,1%), les huiles de palme (+73,3%), les sucres (65,2%) et les combustibles et huiles minéraux (+233,8%).

**Graphique 4 : Evolution de l'Indice des Valeurs Totales (IVT) à l'Importation**

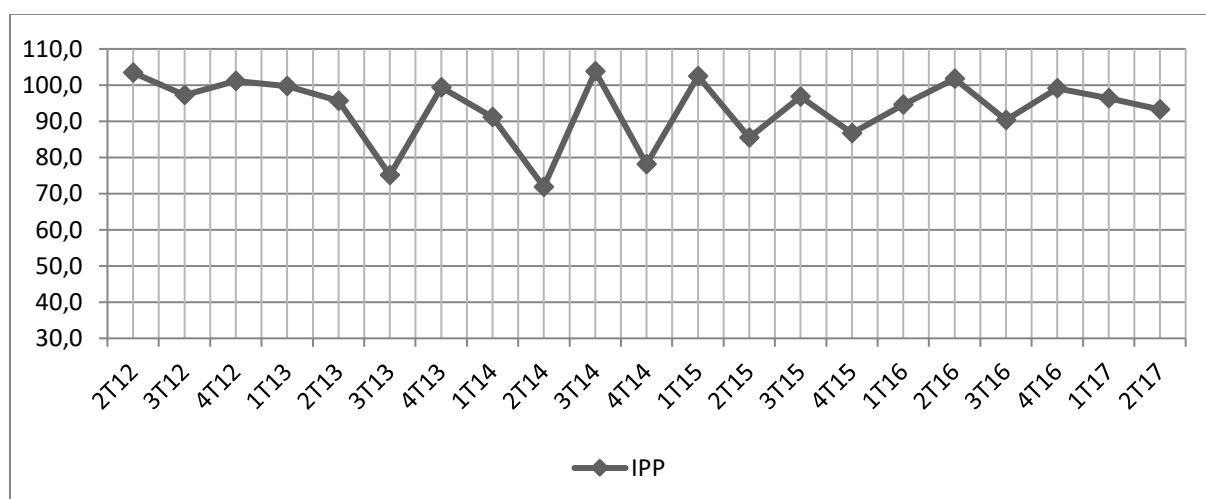
Source : INS

## 2.1.2- Indice Paasches des Prix (IPP) à l'Importation

L'indice paasches des prix à l'importation s'est établi à 93,3 points au 2<sup>ème</sup> trimestre 2017. Il enregistre ainsi une baisse de 3,1 points, soit 3,2% par rapport à son niveau du 1<sup>er</sup> trimestre 2017 qui était de 96,4 points. Cette baisse s'explique par celle des indices des valeurs unitaires à l'importation des préparations alimentaires diverses (-27,0), des produits laitiers (-16,0%), des sucres (-1,9%) et des combustibles (-33,6%).

En glissement annuel, l'indice des prix à l'importation a enregistré une baisse de 8,4% au 2<sup>ème</sup> trimestre 2017 par rapport à son niveau du 2<sup>ème</sup> trimestre 2016 qui était de 101,8 points. Cette baisse est en liaison avec celle des indices des valeurs unitaires à l'importation des préparations alimentaires diverses (-10,7%), des huiles de palme(-25,3%), des produits laitiers (-29,7%) et des combustibles (-58,8%).

**Graphique 5 : Evolution de l'Indice Paasche des Prix (IPP) à l'Importation**



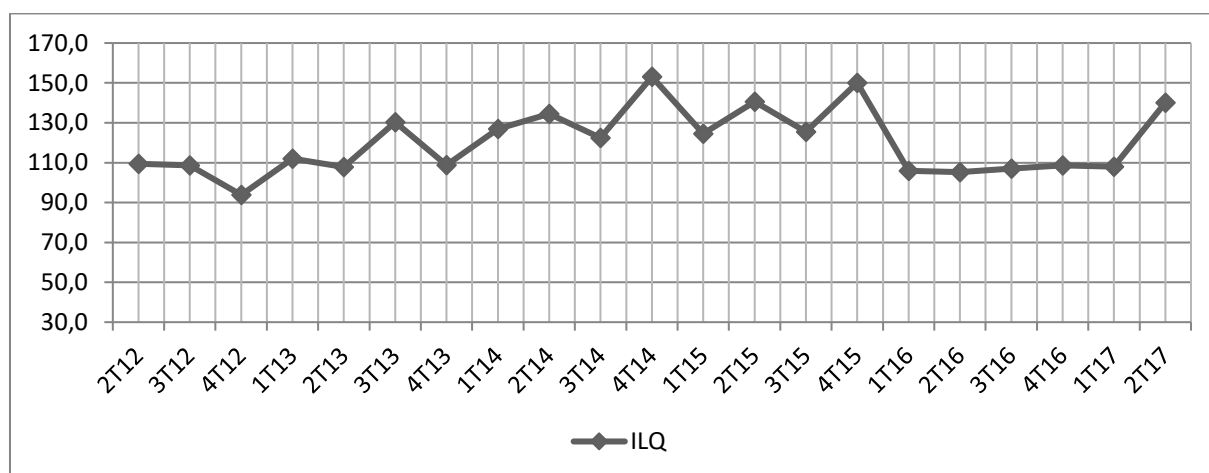
Source : INS

## 2.1.3- Indice Laspeyres des Quantités (ILQ) à l'Importation

Au 2<sup>ème</sup> trimestre 2017, l'indice laspeyres des quantités ou l'indice des volumes s'est établi à 140,1 points contre 108,0 points au trimestre précédent, soit une hausse de 29,8%. Cette hausse s'explique essentiellement par celle des quantités d'importation des céréales (+11,4%), des voitures (+42,1%), des machines et appareils mécaniques et leurs pièces (+16,0%), des médicaments (+5,8%), des préparations alimentaires diverses (+90,2%), des huiles de palme (+51,5%), des produits laitiers (+106,0%) et des sucres (+139,9%).

En glissement annuel, l'indice des volumes a connu une hausse de 33,1% au 2<sup>ème</sup> trimestre 2017 qui est due essentiellement à celle des quantités d'importation des céréales (+23,7%), des voitures (+20,4%), des préparations alimentaires diverses (+7,1%), des huiles de palme (+132,1%) des produits laitiers (+25,8%), des sucres (+44,1%) et des combustibles (+710,1%).

**Graphique 6 : Evolution de l'Indice Laspeyres de Quantité (ILQ) à l'Importation**



Source : INS

## 2.2- Indice des Produits à l'Importation

### 2.2.1- Céréales dont le Riz

**Tableau 7: Evolution des Indices à l'Importation des Céréales**

Indices	Base 2012						
	2016			2017		Variation en %	
	2T16	3T16	4T16	1T17	2T17	Trimestrielle	annuelle
IVU	88,5	80,7	81,9	87,5	90,2	3,1	2,0
IQT	102,0	95,6	102,6	113,3	126,2	11,4	23,7
IVT	94,3	78,3	84,8	101,4	119,3	17,6	26,6

Source : INS

#### i) L'Indice des Valeurs Totales

L'indice des valeurs totales des céréales s'est établi à 119,3 points au 2<sup>ème</sup> trimestre 2017 contre 101,4 points au 1<sup>er</sup> trimestre 2017, soit une hausse de 17,6%.

En glissement annuel, c'est-à-dire comparé au même trimestre de 2016, l'indice des valeurs a progressé de 25,0 points, soit une hausse de 26,6% au 1<sup>er</sup> trimestre 2017.

## ii) L'Indice des Volumes

Au 2<sup>ème</sup> trimestre 2017, l'indice des volumes s'est établi à 126,2 points, enregistrant ainsi une hausse de 12,9 points, soit 11,4% par rapport à son niveau du 1<sup>er</sup> trimestre 2017 qui était de 113,3 points.

En glissement annuel, l'indice des volumes est passé de 102,0 points au 2<sup>ème</sup> trimestre 2016 à 126,2 points au 2<sup>ème</sup> trimestre 2017, soit une hausse de 23,7%.

## iii) L'Indice des Valeurs Unitaires

L'indice des valeurs unitaires s'est établi à 90,2 points au 2<sup>ème</sup> trimestre 2017. Il a enregistré une hausse de 3,1% par rapport à son niveau du 1<sup>er</sup> trimestre 2017 qui était de 87,5 points.

En glissement annuel, l'indice des valeurs unitaires a enregistré une hausse de 2,0%, passant ainsi de 88,5 points au 2<sup>ème</sup> trimestre 2016 à 90,2 points au 2<sup>ème</sup> trimestre 2017.

## 2.2.2- Souffre et Ciment

**Tableau 8: Evolution des Indices du Souffre et Ciment**

<b>Base 2012</b>							
Indices	2016			2017		Variation en %	
	2T16	3T16	4T16	1T17	2T17	Trimestrielle	annuelle
IVU	100,0	90,3	107,7	103,0	215,7	109,4	115,8
IQT	153,4	158,8	134,9	162,0	144,9	-10,6	-5,6
IVT	144,5	147,6	131,1	144,7	123,1	-14,9	-14,8

Source : INS



### i) L'Indice des Valeurs Totales

Au 2<sup>ème</sup> trimestre 2017, l'indice des valeurs totales du groupe de produits « soufre et ciment » s'est établi à 123,1 points. Il enregistre ainsi une baisse de 14,9% par rapport à son niveau du 1<sup>er</sup> trimestre 2017 qui était de 144,7 points.

Comparé au même trimestre de 2016, c'est-à-dire en variation annuelle, l'indice des valeurs totales a régressé de 14,8% avec 144,5 points au 2<sup>ème</sup> trimestre 2016 contre 123,1 points à la même période de 2017.

### ii) L'Indice des Volumes

Au 2<sup>ème</sup> trimestre 2017, l'indice des volumes s'est établi à 144,9 points, enregistrant ainsi une baisse de 17,2 points, soit 10,6% par rapport à son niveau du 1<sup>er</sup> trimestre 2017 qui était de 162,0 points.

En glissement annuel, l'indice des volumes a perdu 8,6 points, soit 5,6% avec 153,4 points au 2<sup>ème</sup> trimestre 2016 contre 144,9 points à la même période de 2017.

### iii) L'Indice des Valeurs Unitaires

L'indice des valeurs unitaires s'est établi à 215,7 points au 2<sup>ème</sup> trimestre 2017. Il a enregistré une hausse de 109,4% par rapport à son niveau du 1<sup>er</sup> trimestre 2017 qui était de 103,0 points.

En glissement annuel, l'indice des valeurs unitaires a progressé de 115,8% au 2<sup>ème</sup> trimestre 2017 par rapport à son niveau du 2<sup>ème</sup> trimestre 2016.

## 2.2.3- Voitures et Véhicules Terrestres

**Tableau 9: Evolution des Indices des Voitures et Véhicules Terrestres**

**Base 2012**

Indices	2016			2017		Variation en %	
	2T16	3T16	4T16	1T17	2T17	Trimestrielle	annuelle
IVU	90,2	88,6	111,8	134,5	152,8	13,6	69,4
IQT	117,6	160,2	120,4	99,6	141,5	42,1	20,4
IVT	96,9	98,0	118,8	127,2	176,3	38,6	82,0

Source : INS

### **i) L'Indice des Valeurs Totales**

Au 2<sup>ème</sup> trimestre 2017, l'indice des valeurs totales s'est établi à 176,3 points. Il a enregistré ainsi une hausse de 49,1 points, soit 38,6 % par rapport à son niveau du 1<sup>er</sup> trimestre 2017 qui était de 127,2 points.

En glissement annuel (comparé au même trimestre de 2016), l'indice des valeurs totales a gagné 79,4 points, soit une hausse de 82,0% des valeurs des importations de voitures et véhicules terrestres au 2<sup>ème</sup> trimestre 2017.

### **ii) L'Indice des Volumes**

L'indice des volumes a enregistré une hausse trimestrielle de 41,9 points, passant ainsi de 99,6 points au 1<sup>er</sup> trimestre 2017 à 141,5 points au 2<sup>ème</sup> trimestre 2017.

En glissement annuel, l'indice des volumes a progressé de 23,9 points, soit 20,4% au 2<sup>ème</sup> trimestre 2017 par rapport à la même période de 2016.

### **iii) L'Indice des Valeurs Unitaires**

L'indice des valeurs unitaires s'est établi à 152,8 points au 2<sup>ème</sup> trimestre 2017 contre 134,5 points au 1<sup>er</sup> trimestre 2017, soit une hausse de 13,6%.

En glissement annuel, l'indice des valeurs unitaires a enregistré une hausse de 69,4%. Cet indice, qui était à 90,2 points au 2<sup>ème</sup> trimestre 2016, est passé à 152,8 points au 2<sup>ème</sup> trimestre 2017.

## **2.2.4- Machines, appareils, engins mécaniques et leurs pièces**

**Tableau 10: Evolution des Indices des machines, appareils et engins mécaniques**

**Base 2012**

Indices	2016			2017		Variation en %	
	2T16	3T16	4T16	1T17	2T17	Trimestrielle	annuelle
IVU	88,9	80,8	82,6	113,4	173,1	52,7	94,8
IQT	93,2	75,9	106,9	61,1	70,9	16,0	-23,9
IVT	76,4	61,1	91,0	72,7	117,0	61,0	53,1

Source : INS

### i) L'Indice des Valeurs Totales

Au 2<sup>ème</sup> trimestre 2017, l'indice des valeurs totales s'est établi à 117,0 points. Il a enregistré ainsi une hausse de 44,3 points, soit 61,0% par rapport à son niveau du 1<sup>er</sup> trimestre 2017 qui était de 72,7 points.

En glissement annuel (comparé au même trimestre de 2016), l'indice des valeurs a gagné 40,6 points, soit une hausse de 53,1% au 2<sup>ème</sup> trimestre 2017.

### ii) L'Indice des Volumes

L'indice des volumes a enregistré une hausse trimestrielle de 9,8 points, soit 16,0% passant ainsi de 61,1 points au 1<sup>er</sup> trimestre 2017 à 70,9 points au 2<sup>ème</sup> trimestre 2017.

En glissement annuel, l'indice des volumes a régressé de 22,3 points, soit 23,9% au 2<sup>ème</sup> trimestre 2017 par rapport à la même période de 2016.

### iii) L'Indice des Valeurs Unitaires

L'indice des valeurs unitaires s'est établi à 173,1 points au 2<sup>ème</sup> trimestre 2017 contre 113,4 points au 1<sup>er</sup> trimestre 2017, soit une hausse de 52,2%.

En glissement annuel, l'indice des valeurs unitaires a enregistré une hausse de 94,8%. Cet indice, qui était à 88,9 points au 2<sup>ème</sup> trimestre 2016, est passé à 173,1 points au 2<sup>ème</sup> trimestre 2017.

## 2.2.5- Médicaments

**Tableau 11: Evolution des Indices des Produits Pharmaceutiques**

**Base 2012**

Indices	2016			2017		Variation en %	
	2T16	3T16	4T16	1T17	2T17	Trimestrielle	annuelle
IVU	222,8	177,4	184,5	213,6	227,7	6,6	2,2
IQT	63,2	60,0	75,2	60,8	64,3	5,8	1,8
IVT	140,8	106,5	138,8	129,9	146,5	12,8	4,1

Source : INS

### **i) L'Indice des Valeurs Totales**

L'indice des valeurs totales des médicaments s'est établi à 146,5 points au 2<sup>ème</sup> trimestre 2017 contre 129,9 points au 1<sup>er</sup> trimestre 2017, soit une hausse de 12,8%.

En glissement annuel, c'est-à-dire comparé au 2<sup>ème</sup> trimestre de 2016, l'indice des valeurs totales a gagné 5,7 points, soit une hausse de 4,1% des valeurs des importations de médicaments au 2<sup>ème</sup> trimestre 2017.

### **ii) L'Indice des Volumes**

Au 2<sup>ème</sup> trimestre 2017, l'indice des volumes s'est établi à 64,3 points. Il a enregistré ainsi une hausse de 3,5 points, soit 5,8% par rapport à son niveau du 1<sup>er</sup> trimestre 2017 qui était de 60,8 points.

En glissement annuel, l'indice des volumes a progressé de 1,1 point soit une hausse de 1,8% du volume des importations des produits pharmaceutiques.

### **iii) L'Indice des Valeurs Unitaires**

L'indice des valeurs unitaires s'est établi à 227,7 points au 2<sup>ème</sup> trimestre 2017. Il a enregistré une hausse de 14,1 points, soit 6,6% par rapport à son niveau du 1<sup>er</sup> trimestre 2017 qui était de 213,6 points.

En glissement annuel, l'indice des valeurs unitaires a enregistré une hausse de 2,2%, passant ainsi de 222,8 points au 2<sup>ème</sup> trimestre 2016 à 227,7 points au 2<sup>ème</sup> trimestre 2017.

## **2.2.6- Préparations alimentaires diverses (concentras de protéines, potages, Bouillons, soupes)**

**Tableau 12 : Evolution des Indices des Préparations alimentaires diverses**  
**Base 2012**

Indices	2016			2017		Variation en %	
	2T16	3T16	4T16	1T17	2T17	Trimestrielle	Annuelle
IVU	122,9	123,6	112,5	150,3	109,8	-27,0	-10,7
IQT	77,1	62,4	77,0	43,4	82,6	90,2	7,1
IVT	94,4	74,5	86,4	60,4	91,1	50,9	-3,5

Source : INS

### i) L'Indice des Valeurs Totales

Au 2<sup>ème</sup> trimestre 2017, l'indice des valeurs totales des préparations alimentaires diverses a progressé de 50,9% par rapport à son niveau du 1<sup>er</sup> trimestre 2017 qui était de 60,4 points.

Comparé au même trimestre de l'année 2016, c'est-à-dire en glissement annuel, l'indice des valeurs totales a perdu 3,3 points, soit 3,5%.

### ii) L'Indice des Volumes

L'indice des volumes des préparations alimentaires diverses a enregistré une hausse de 90,2% en variation trimestrielle, passant ainsi de 43,4 points au 1<sup>er</sup> trimestre 2017 à 82,6 points au 2<sup>ème</sup> trimestre 2017.

En glissement annuel, l'indice des volumes a progressé de 5,4 points au 2<sup>ème</sup> trimestre 2017, soit une hausse de 7,1% des quantités d'importation par rapport au 2<sup>ème</sup> trimestre 2016.

### iii) L'Indice des Valeurs Unitaires

L'indice des valeurs unitaires s'est établi à 109,8 points au 2<sup>ème</sup> trimestre 2017 contre 150,3 points au 1<sup>er</sup> trimestre 2017, soit une baisse de 27,0%.

En glissement annuel, l'indice des valeurs unitaires a enregistré une baisse de 10,7% au 2<sup>ème</sup> trimestre 2017 comparé à la même période en 2016.

## 2.2.7- Lait et Crème de Lait

**Tableau 13 : Evolution des Indices des Produits Laitiers**

Base 2012							
Indices	2016			2017		Variation en %	
	2T16	3T16	4T16	1T17	2T17	Trimestrielle	Annuelle
IVU	97,9	91,1	78,6	81,9	68,8	-16,0	-29,7
IQT	111,1	91,3	87,2	67,8	139,8	106,0	25,8
IVT	108,8	83,1	68,5	55,6	96,2	73,1	-11,6

Source : INS

### i) L'Indice des Valeurs Totales

Au 2<sup>ème</sup> trimestre 2017, l'indice des valeurs totales des produits laitiers s'est établi à 96,2 points. Il enregistre ainsi une hausse de 40,6 points, soit 73,1% par rapport à son niveau du 1<sup>er</sup> trimestre 2017 qui était de 55,6 points.

Comparé au même trimestre de l'année 2016, c'est-à-dire en glissement annuel, l'indice des valeurs totales a perdu 12,6 points, soit 11,6% des valeurs des importations des produits laitiers.

### ii) L'Indice des Volumes

L'indice des volumes des produits laitiers a enregistré une hausse de 106,0% en variation trimestrielle, passant ainsi de 67,8 points au 1<sup>er</sup> trimestre 2017 à 139,6 points au 2<sup>ème</sup> trimestre 2017.

En glissement annuel, l'indice des volumes a progressé de 28,7 points au 2<sup>ème</sup> trimestre 2017, soit une hausse de 25,8% des quantités d'importation par rapport au 2<sup>ème</sup> trimestre 2016.

### iii) L'Indice des Valeurs Unitaires

L'indice des valeurs unitaires s'est établi à 68,8 points au 2<sup>ème</sup> trimestre 2017 contre 81,9 points au 1<sup>er</sup> trimestre 2017, soit une baisse de 16,0%.

En glissement annuel, l'indice des valeurs unitaires a enregistré une baisse de 29,7% au 2<sup>ème</sup> trimestre 2017 comparé à la même période en 2016.

## 2.2.8- Huile de palme et ses fractions

Tableau 14: Evolution de l'Indice de l'huile de palme

Base 2012							
Indices	2016			2017		Variation en %	
	2T16	3T16	4T16	1T17	2T17	Trimestrielle	Annuelle
IVU	93,5	72,0	73,5	56,4	69,8	23,6	-25,3
IQT	129,7	206,2	160,6	198,7	301,1	51,5	132,1
IVT	121,2	148,4	118,0	112,2	210,1	87,3	73,3

Source : INS

### i) L'Indice des Valeurs Totales

En variation trimestrielle, la progression de 87,3% de l'indice des valeurs totales correspond à une hausse de 97,9 points au 2<sup>ème</sup> trimestre 2017 (210,1 points au 2<sup>ème</sup> trimestre 2017 contre 112,2 points au 1<sup>er</sup> trimestre 2017).

En glissement annuel, l'indice des valeurs totales a gagné 88,9 points au 2<sup>ème</sup> trimestre 2017, soit une hausse de 73,3% des importations d'huile de palme et ses fractions par rapport au 2<sup>ème</sup> trimestre 2016.

### ii) L'Indice des Volumes

Au 2<sup>ème</sup> trimestre 2017, l'indice des volumes s'est établi à 301,1 points. Il enregistre ainsi une hausse de 102,3 points soit 51,5% par rapport à son niveau du 1<sup>er</sup> trimestre 2017 qui était de 198,7 points.

En glissement annuel, l'indice des volumes a progressé de 132,1%, gagnant ainsi 171,4 points. Il était à 129,7 points au 2<sup>ème</sup> trimestre 2016 et est passé à 301,1 points au 2<sup>ème</sup> trimestre 2017.

### iii) L'indice des Valeurs Unitaires

L'indice des valeurs unitaires s'est établi à 69,8 points au 2<sup>ème</sup> trimestre 2017. Il enregistre ainsi une hausse de 23,6% par rapport à son niveau du 1<sup>er</sup> trimestre 2017 qui était de 56,4 points.

En glissement annuel, cet indice a perdu 23,7 points, soit 23,6% passant ainsi de 93,5 points au 2<sup>ème</sup> trimestre 2016 à 69,8 points au 2<sup>ème</sup> trimestre 2017.

## 2.2.9- Sucres

Tableau 15: Evolution des Indices des Sucres

Base 2012							
Indices	2016			2017		Variation en %	
	2T16	3T16	4T16	1T17	2T17	Trimestrielle	Annuelle
IVU	86,3	85,5	82,6	101,0	99,0	-1,9	14,7
IQT	146,5	60,8	135,5	88,0	211,0	139,9	44,1
IVT	126,5	52,0	112,0	88,8	209,0	135,3	65,2

Source : INS

### i) L'Indice des Valeurs Totales

Au 2<sup>ème</sup> trimestre 2017, l'indice des valeurs totales s'est établi à 209,0 points. Il enregistre ainsi une hausse de 120,1 points, soit 135,3% par rapport à son niveau du 1<sup>er</sup> trimestre 2017 qui était de 88,8 points.

Comparé au même trimestre de l'année 2016, l'Indice des valeurs totales a progressé de 82,5 points, soit une hausse de 65,2% des valeurs d'importation au 2<sup>ème</sup> trimestre 2017.

### ii) L'Indice des Volumes

L'indice des volumes a enregistré une hausse de 123,1 points au 2<sup>ème</sup> trimestre 2017, passant ainsi de 88,0 points au 1<sup>er</sup> trimestre 2017 à 211,0 points au 2<sup>ème</sup> trimestre 2017. Cette hausse représente 139,9% des quantités d'importation du sucre.

En glissement annuel, l'indice des volumes a progressé de 44,1%. Cet indice a gagné 64,6 points au 2<sup>ème</sup> trimestre 2017 par rapport à la même période en 2016.

### iii) L'Indice des Valeurs Unitaires

L'indice des valeurs unitaires s'est établi à 99,0 points au 2<sup>ème</sup> trimestre 2017 contre 101,0 points au 1<sup>er</sup> trimestre 2017, soit une baisse 1,9%.

En glissement annuel, l'indice des valeurs unitaires a enregistré une hausse de 14,7%, passant ainsi de 86,3 points au 2<sup>ème</sup> trimestre 2016 à 99,0 points au 2<sup>ème</sup> trimestre 2017.

## 2.2.10- Combustibles et Huiles Minéraux

**Tableau 16: Evolution des Indices des Combustibles et Huiles Minéraux**  
Base 2012

Indices	2016			2017		Variation en %	
	2T16	3T16	4T16	1T17	2T17	Trimestrielle	Annuelle
IVU	117,3	108,4	88,3	72,8	48,3	-33,6	-58,8
IQT	48,2	84,7	127,3	556,0	390,6	-29,7	710,1
IVT	56,6	91,8	112,4	404,6	188,8	-53,3	233,8

Source : INS



### **i) L'Indice des Valeurs Totales**

Au 2<sup>ème</sup> trimestre 2017, l'indice des valeurs totales des combustibles et huiles minéraux s'est établi à 188,8 points. Il enregistre ainsi une baisse de 215,7 points soit 53,3% par rapport à son niveau du 1<sup>er</sup> trimestre 2017 qui était de 404,6 points.

Comparé au 2<sup>ème</sup> trimestre 2016, c'est-à-dire en glissement annuel, l'indice des valeurs totales a gagné 132,3 points au 2<sup>ème</sup> trimestre 2017. En effet, l'indice des valeurs totales était à 56,6 points au 2<sup>ème</sup> trimestre 2016 contre 188,8 points au 2<sup>ème</sup> trimestre 2017.

### **ii) L'Indice des Volumes**

Au 2<sup>ème</sup> trimestre 2017, l'indice des volumes s'est établi à 390,6 points. Il enregistre ainsi une baisse de 165,4 points, soit 29,7% par rapport à son niveau du 1<sup>er</sup> trimestre 2017 qui était de 556,0 points.

Comparé au 2<sup>ème</sup> trimestre 2016, c'est-à-dire en glissement annuel, l'indice des volumes a gagné 342,4 points au 2<sup>ème</sup> trimestre 2017. En effet, l'indice des volumes était à 48,2 points au 2<sup>ème</sup> trimestre 2016 contre 390,6 points au 2<sup>ème</sup> trimestre 2017.

### **iii) L'Indice des Valeurs Unitaires**

Au 2<sup>ème</sup> trimestre 2016, l'indice des valeurs unitaires s'est établi à 48,3 points. Il enregistre ainsi une baisse de 24,4 points, soit 33,6% par rapport à son niveau du 1<sup>er</sup> trimestre 2017 qui était de 72,8 points.

En glissement annuel, l'indice des valeurs unitaires a enregistré une baisse de 58,8%, passant ainsi de 117,3 points au 2<sup>ème</sup> trimestre 2016 à 48,3 points à la même période de 2017.

## **3. AUTRES INDICES DU COMMERCE EXTERIEUR**

D'autres indices sont calculés afin de compléter les informations fournies par les indices précédemment analysés. Il s'agit de l'indice des termes de l'échange (ITE) et de l'indice du gain de l'échange (IGE).

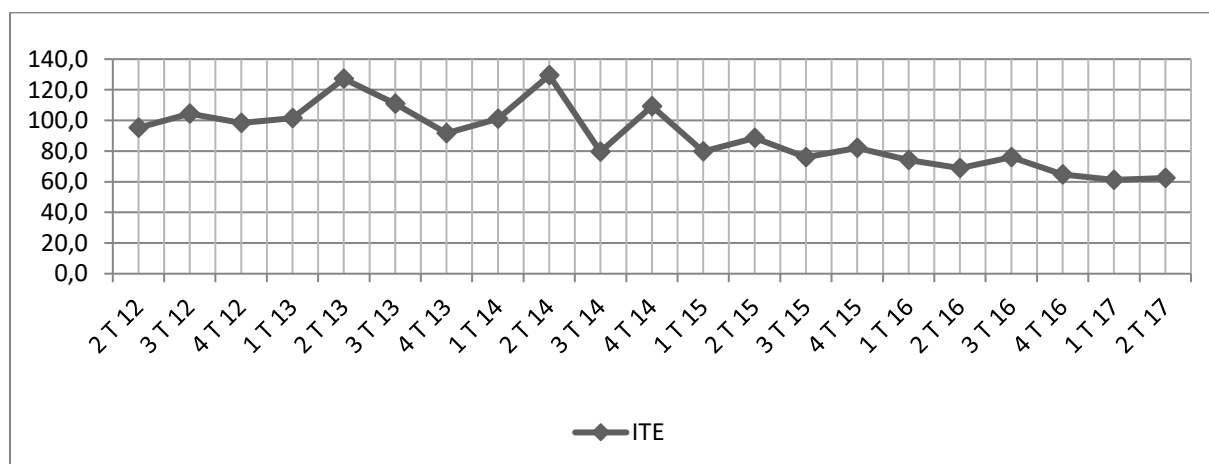
### 3.1-Indice des Termes de l'Echange (ITE)

Les termes de l'échange correspondent au quotient de l'indice paasche des prix à l'exportation et de l'indice paasche des prix à l'importation. Ils indiquent les variations des conditions de concurrence entre le marché intérieur et le marché extérieur.

Au 2<sup>ème</sup> trimestre 2017, l'indice des termes de l'échange s'est établi à 62,4 points. Il enregistre ainsi une hausse de 1,2 point, soit 2,0% par rapport à son niveau du 1<sup>er</sup> trimestre 2017 qui était de 61,2 points. Autrement dit, la croissance des prix à l'exportation est de 2,0% plus forte que celle des prix à l'importation.

En glissement annuel, l'indice des termes de l'échange a perdu 6,5 points, soit une baisse de 9,4%. L'indice était de 68,9 points au 2<sup>ème</sup> trimestre 2016 contre 62,4 points au 2<sup>ème</sup> trimestre 2017. Ainsi, entre 2016 et 2017, (du 2<sup>ème</sup> trimestre 2016 au 2<sup>ème</sup> trimestre 2017), la croissance des exportations a été moins forte de l'ordre de 9,4% que les importations.

**Graphique 7 : Evolution de l'Indice des Termes de l'Echange**



Source : INS

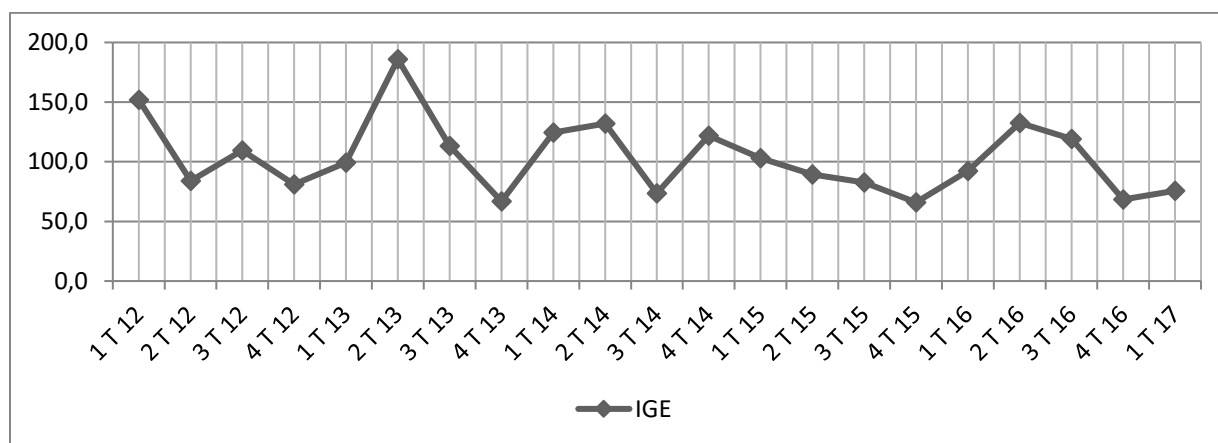
### 3.2- Indice du Gain à l'Exportation (IGE)

Cet indice est le rapport de l'indice des termes de l'échange à l'indice paasche des quantités à l'exportation. Il traduit les gains obtenus par le pays en exportant ses produits vers l'étranger. Un indice inférieur à cent (100) signifie un faible gain tiré des exportations.

Au 2<sup>ème</sup> trimestre 2017, l'indice du gain à l'exportation s'est établi à 78,2 points. Il enregistre ainsi une hausse de 2,5 points, soit 3,3% par rapport à son niveau du 1<sup>er</sup> trimestre 2017 qui était de 75,7 points. Autrement dit, la croissance de l'indice des termes de l'échange est 3,3% plus forte que celle de l'indice des quantités à l'exportation. Cela traduit une amélioration du gain à l'exportation des produits du Niger.

Comparé au même trimestre de 2016, l'indice du gain à l'exportation a connu s'est contracté de 54,3 points, soit 41,0%. Il était à 132,5 points au 2<sup>ème</sup> trimestre 2016 contre 78,2 points à la même période de 2017. Cela dénote une croissance de l'indice des termes de l'échange plus faible que celle de l'indice des quantités d'exportation traduisant ainsi une détérioration des gains à l'exportation.

**Graphique 8 : Evolution de l'Indice du Gain à l'Exportation (IGE)**



Source : INS

## Annexe A: Les Principaux Indices Trimestriels

	Importation			Exportation			Autres Indices	
	IPP	IVT	ILQ	IPP	IVT	ILQ	ITE	IGE
<b>1 T 12</b>	95	83,8	88,1	96,2	66	68,6	101,3	151,8
<b>2 T 12</b>	103,4	113,2	109,4	98,5	111,8	113,5	95,3	84,1
<b>3 T 12</b>	97,3	105,6	108,6	101,6	97,6	96,1	104,4	109,5
<b>4 T 12</b>	101,1	94,9	93,8	99,4	121	121,8	98,3	81,2
<b>1 T 13</b>	99,7	111,6	112	101,2	106,4	105,2	101,5	99,2
<b>2 T 13</b>	95,7	103,1	107,8	121,7	95,3	78,3	127,1	186
<b>3 T 13</b>	75,1	97,8	130,2	83,3	84,9	102	110,9	113,1
<b>4 T 13</b>	99,4	108,1	108,8	91,1	125	137,2	91,7	66,8
<b>1 T 14</b>	91,1	115,7	126,9	92,1	71,2	77,3	101,1	124,5
<b>2 T 14</b>	71,9	96,7	134,5	93	88,8	95,5	129,4	132
<b>3 T 14</b>	103,8	127,1	122,5	82,5	90,4	109,6	79,5	73,5
<b>4 T 14</b>	78,1	119,5	153,1	85,3	77,8	91,3	109,2	121,9
<b>1 T 15</b>	102,5	127,7	124,6	81,7	65,2	79,8	79,8	103,2
<b>2 T 15</b>	85,5	120,3	140,6	75,8	76,3	100,7	88,6	89,5
<b>3 T 15</b>	96,8	121,5	125,6	73,6	61,5	83,6	76	82,8
<b>4 T 15</b>	86,7	130,1	150,1	71,1	96,6	136	82	66
<b>1 T 16</b>	94,6	100,2	105,9	70,1	60,7	86,6	74,1	92,3
<b>2 T 16</b>	101,8	107,1	105,2	70,2	39,1	55,8	68,9	132,5
<b>3 T 16</b>	90,4	96,8	107,1	68,7	45,8	66,6	76,1	119,1
<b>4 T 16</b>	99,1	107,8	108,7	64,2	67,3	104,8	64,8	68,3
<b>1 T 17</b>	96,4	104	108	59	50,4	85,4	61,2	75,7
<b>2 T 17</b>	93,3	130,7	140,1	58,2	50,7	85,4	62,4	78,2

Source : INS

## Annexe B : Principaux Indices Annuels

	Importation			Exportation			AUTRES INDICES	
	IPP	IVT	ILQ	IPP	IVT	ILQ	ITE	IGE
<b>2012</b>	99,2	99,4	100,0	98,9	99,1	100,0	99,8	99,1
<b>2013</b>	92,5	105,2	114,7	99,3	102,9	105,7	107,8	101,5
<b>2014</b>	86,2	114,7	134,3	88,2	82,1	93,4	104,8	94,3
<b>2015</b>	92,9	124,9	135,2	75,5	74,9	100,0	81,6	98,1
<b>2016</b>	96,5	102,9	106,7	68,3	53,2	78,5	71,0	72,7

Source : INS