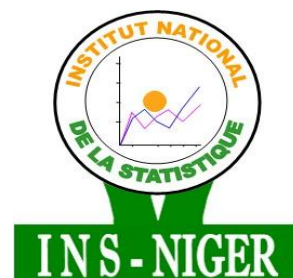


REPUBLIQUE DU NIGER
FRATERNITE-TRAVAIL-PROGRES
MINISTERE DU PLAN

INSTITUT NATIONAL DE LA STATISTIQUE



INDICES DU COMMERCE EXTERIEUR

Edition du quatrième (4^{ème}) trimestre 2017

Février 2018

Ce document est un produit de l'Institut National de la Statistique (INS).

Il a été préparé par :

- Monsieur Amadou ISSIFI TCHAMBOU, Chef de Service des Statistiques du Commerce Extérieur ;
- Monsieur Hamadou SEYNI, Service des Statistiques du Commerce Extérieur ;
- Madame Ousmane Aminata DIALLO, Service des Statistiques du Commerce Extérieur.

Il a reçu la contribution des personnes ci-après :

- Monsieur Idrissa ALICHINA KOURGUENI, Directeur Général de l'INS ;
- Monsieur Sani OUMAROU, Secrétaire Général Pi de l'INS, membre du comité de lecture ;
- Monsieur Adamou BOUZOU, Coordonnateur du Secrétariat Permanent du Conseil National de la Statistique, Président du comité de lecture ;
- Monsieur Saidou DJIBO, Inspecteur des Services Statistiques, membre du comité de lecture ;
- Monsieur Mahamadou CHEKARAO, Directeur de la Comptabilité Nationale, de la Conjoncture et des Etudes Economiques, membre du comité de lecture ;
- Monsieur Tassiou ALMADJIR, Chef de la Division des Comptes Nationaux, membre du comité de lecture ;
- Monsieur Issaka AMADOU MAMANE, Chef de la Division des Statistiques et des Etudes Economiques ;
- Monsieur Abdou MAINA, Chef de la Division des Enquêtes, membre du comité de lecture.

La reproduction de ce document a été assurée par :

- Mme Mossi ODILE ECLOU, Chef de Service de l'Imprimerie ;
- Monsieur Abdoulaziz HAMANI, Service de l'Imprimerie ;
- Monsieur Kassou ABDOUL KADER, Service de l'Imprimerie ;
- Monsieur Ousmane DJINGAREY, Service de l'Imprimerie ;
- Monsieur Mohamed MOUSSA, Service de l'Imprimerie ;
- Monsieur Alhassane TAHIROU, Service de l'Imprimerie.

La Diffusion de ce document a été assurée par :

- Monsieur Boubacar ZAKOU, Chef de la Division de l'Imprimerie, de la Documentation, de la Diffusion et de l'Archivage ;
- Madame ABDOURAHAMANE Rabi Mahamadou, Chef de Service de la Documentation, de la Diffusion et de l'Archivage ;
- Madame ALI Hadiza, Division de l'Imprimerie, de la Documentation, de la Diffusion et de l'Archivage.

Table des matières

| | |
|--|----|
| SIGLES ET ABREVIATIONS..... | 4 |
| LISTE DES TABLEAUX..... | 5 |
| LISTE DES GRAPHIQUES | 5 |
| AVANT-PROPOS..... | 6 |
| NOTE METHODOLOGIQUE..... | 7 |
| RESUME..... | 10 |
| INTRODUCTION | 12 |
| I- INDICES A L'EXPORTATION..... | 13 |
| 1.1- Indices Synthétiques à l'Exportation | 13 |
| 1.1.1- Indice des Valeurs Totales (IVT) à l'exportation | 13 |
| 1.1.2- Indice Paasche des Prix (IPP) | 14 |
| 1.1.3- Indice Laspeyres des Quantités (ILQ) à l'Exportation..... | 15 |
| 1.2- Indices des Produits à l'Exportation..... | 15 |
| 1.2.1- Produits Miniers..... | 15 |
| 1.2.2- Produits Pétroliers..... | 17 |
| 1.2.3- Oignons et autres légumes..... | 18 |
| 1.2.4- Animaux Vivants | 19 |
| 2. INDICES A L'IMPORTATION..... | 20 |
| 2.1- Indices Synthétiques à l'Importation..... | 20 |
| 2.1.1- Indice des Valeurs Totales à l'Importation..... | 21 |
| 2.1.2- Indice Paasches des Prix (IPP) à l'Importation..... | 22 |
| 2.1.3- Indice Laspeyres des Quantités (ILQ) à l'Importation | 22 |
| 2.2- Indice des Produits à l'Importation..... | 23 |
| 2.2.1- Céréales dont le Riz..... | 23 |
| 2.2.2- Souffre et Ciment | 24 |
| 2.2.3- Voitures et Véhicules Terrestres | 25 |
| 2.2.4- Machines et appareils mécaniques et leurs pièces | 26 |
| 2.2.5- Médicaments | 27 |
| 2.2.6- Préparations alimentaires diverses (concentras de protéines, potages, | 28 |
| Bouillons, soupes) | 28 |
| 2.2.7- Lait et Crème de Lait..... | 29 |
| 2.2.8- Huile de palme et ses fractions | 30 |
| 2.2.9- Sucres..... | 31 |
| 2.2.10- Combustibles et Huiles Minéraux..... | 32 |
| 3. AUTRES INDICES DU COMMERCE EXTERIEUR..... | 33 |
| 3.1-Indice des Termes de l'Echange (ITE) | 34 |
| 3.2- Indice du Gain à l'Exportation (IGE) | 34 |
| Annexe B : Principaux Indices Annuels..... | 36 |

SIGLES ET ABREVIATIONS

| | |
|-----|--------------------------------|
| IPP | Indice Paache des prix |
| ILQ | Indice Laspeyres des Quantités |
| IVT | Indice des Valeurs Totales |
| IVU | Indice des Valeurs Unitaires |
| IQT | Indice des Quantités Totales |
| ITE | Indice des Termes de l'Echange |
| IGE | Indice du Gain de l'Echange |
| Mds | Milliards |

RTA avec :

R = Rang

T = Trimestre

A = Année

4T16 Quatrième trimestre 2016

1T17 Premier trimestre 2017

2T17 Deuxième trimestre 2017

3T17 Troisième trimestre 2017

4T17 Quatrième trimestre 2017

LISTE DES TABLEAUX

| | |
|--|----|
| Tableau 1 : Evolution des Indices Synthétiques à l'Exportation | 13 |
| Tableau 2 : Evolution des Indices à l'Exportation des Produits Miniers..... | 16 |
| Tableau 3 : Evolution des Indices à l'Exportation des Produits Pétroliers..... | 17 |
| Tableau 4: Evolution des Indices à l'Exportation des Oignons et autres légumes | 18 |
| Tableau 5 : Evolution des Indices à l'Exportation d'Animaux Vivants | 19 |
| Tableau 6: Evolution des Indices Synthétiques à l'Importation | 21 |
| Tableau 7: Evolution des Indices à l'Importation des Céréales | 23 |
| Tableau 8: Evolution des Indices du Souffre et Ciment | 24 |
| Tableau 9: Evolution des Indices des Voitures et Véhicules Terrestres..... | 25 |
| Tableau 10: Evolution des Indices des machines, appareils et engins mécaniques..... | 26 |
| Tableau 11: Evolution des Indices des Produits Pharmaceutiques..... | 27 |
| Tableau 12 : Evolution des Indices des Préparations alimentaires diverses..... | 28 |
| Tableau 13 : Evolution des Indices des Produits Laitiers | 29 |
| Tableau 14: Evolution de l'Indice de l'huile de palme | 30 |
| Tableau 15: Evolution des Indices des Sucres..... | 31 |
| Tableau 16: Evolution des Indices des Combustibles et Huiles Minéraux..... | 32 |

LISTE DES GRAPHIQUES

| | |
|---|----|
| Graphique 1 : Indice des Valeurs Totales (IVT) à l'Exportation | 14 |
| Graphique 2 : Evolution de l'Indice Paasche des Prix (IPP) à l'Exportation..... | 14 |
| Graphique 3 : Evolution de l'Indice Laspeyres de Quantité (ILQ) à l'Exportation | 15 |
| Graphique 4 : Evolution de l'Indice des Valeurs Totales (IVT) à l'Importation... | 21 |
| Graphique 5 : Evolution de l'Indice Paasche des Prix (IPP) à l'Importation | 22 |
| Graphique 6 : Evolution de l'Indice Laspeyres de Quantité (ILQ) à l'Importation | 23 |
| Graphique 7 : Evolution de l'Indice des Termes de l'Echange | 34 |
| Graphique 8 : Evolution de l'Indice du Gain à l'Exportation (IGE) | 35 |

AVANT-PROPOS

De par sa mission de production statistique, l'Institut National de la Statistique (INS) met à la disposition des décideurs et des utilisateurs un produit dénommé « INDICES DU COMMERCE EXTERIEUR ».

Le présent document a pour objet de présenter aux utilisateurs, l'évolution des échanges extérieurs du Niger à travers des indices du commerce extérieur. Il est centré sur l'analyse des évolutions trimestrielles et annuelles des principaux indices du commerce extérieur, notamment les indices synthétiques des valeurs totales, des quantités et des valeurs unitaires.

La présente publication, à parution trimestrielle, vient compléter la publication annuelle, « STATISTIQUES DU COMMERCE EXTERIEUR » et trimestrielle, « BULLETIN TRIMESTRIEL DU COMMERCE EXTERIEUR ».

Contact

INSTITUT NATIONAL DE LA STATISTIQUE

182, Rue de la Sirba BP 13416 Niamey – Niger

Tel : +227 20 72 35 60, Fax : +227 20 72 21 74, NIF : 9617/R

<http://.stat-niger.org/statistique>, email: ins@ins.ne

Le Directeur Général

Idrissa ALICHINA KOURGUENI

NOTE METHODOLOGIQUE

Les indices de prix et de volume figurent parmi les éléments d'analyse les plus pertinents pour la gestion des politiques économiques, car permettant la description et la comparaison des variations des grandeurs économiques dans le temps et dans l'espace.

Le but principal du calcul des indices est la recherche d'un aperçu synthétique de l'évolution des phénomènes complexes, permettant ainsi de tirer des conclusions sur la situation conjoncturelle. Les indices du commerce extérieur sont élaborés dans ce cadre.

Cadre méthodologique

A partir de l'édition du 1^{er} trimestre 2017, la méthodologie de calcul des indices du commerce extérieur a fait l'objet d'une modification afin de tenir compte de la **méthodologie adoptée par la Commission de l'UEMOA en 2015**. L'innovation majeure apportée par la nouvelle méthodologie concerne le **coefficient de variation (CV)** sur les prix de produits.

En effet, le CV retenu est de **0,30** contre 0,20 dans l'ancienne méthodologie. Ainsi, les niveaux des indices contenus dans la présente publication diffèrent de ceux des publications précédentes.

Les données utilisées pour le calcul des indices proviennent de l'extraction des données statistiques avec le logiciel EUROTRACE. Le calcul utilise les données du commerce spécial et la **nomenclature** niveau IV du système harmonisé (SH) des Nations Unies.

L'**année de base**, servant de comparaison des grandeurs calculées, est l'année 2012. Une période de référence est définie pour le calcul de ces indices. Il s'agit de la moyenne des douze mois de l'année 2012. Par conséquent, les indices calculés trimestriellement au niveau de cette année ne valent pas 100, mais l'indice relatif à l'année vaut 100. Dès lors, il convient d'utiliser le terme de période de référence. Dans cette publication, quand on indique l'année de base 2012, on fait allusion à la période de référence.

L'**échantillon** a été choisi au vu de l'importance de la liste des marchandises faisant l'objet d'échange entre le Niger et le reste du monde. Les groupes de produits retenus couvrent au moins 75% de la valeur totale des importations (et 80% des exportations) et sont régulièrement importés (ou exportés) à partir

de l'année de base et à chaque trimestre. Compte tenu de la nouvelle méthodologie, plusieurs produits sont écartés de l'échantillon. A titre d'exemple, à l'exportation, les cuirs et les peaux, les poissons, les articles de friperie et, à l'importation, les engrais, les peintures, les savons et agents de surface, le bois et produits de bois ne figurent plus dans l'échantillon. Un taux de couverture de 98% pour les exportations et un taux de 69% pour les importations ont été retenus.

Calcul des indices synthétiques

Le calcul des indices synthétiques repose sur les formules suivantes :

- **l'indice des prix** ou des valeurs moyennes (valeurs unitaires) est calculé au moyen de la formule de Paasche. C'est un indice à pondérations variables déterminées à partir des valeurs courantes ;
- **l'indice de volume** (ou de quantité) est déterminé selon la formule de Laspeyres. C'est un indice à pondérations fixes déterminées à partir des valeurs de l'année de base ;
- **l'indice des valeurs totales** est un indice simple. Il est le quotient des valeurs moyennes d'une année courante et la valeur moyenne de référence (de l'année de base) ;
- **l'indice des termes de l'échange** correspondent au quotient de l'indice paasche des prix à l'exportation et de l'indice paasche des prix à l'importation. Il indique la variation des conditions de concurrence entre le marché intérieur et le marché extérieur ;
- **l'indice des gains à l'échange** est le rapport de l'indice des termes de l'échange à l'indice paasche des quantités à l'exportation. Il traduit les gains obtenus par le pays en exportant ses produits vers l'étranger. Un indice inférieur à cent (100) signifie un faible gain tiré des exportations.

Calcul des indices par groupe de produits

L'**indice des valeurs unitaires** pour un groupe de produits se calcule en faisant une moyenne pondérée des indices de valeurs unitaires des produits constituant le groupe.

L'indice des valeurs totales est le quotient des valeurs moyennes d'une année courante et la valeur moyenne de référence du groupe de produits concernés.

L'**indice des quantités** est obtenu à partir des deux (2) autres indices, en effectuant le rapport entre l'indice des valeurs totales et l'indice des valeurs unitaires.

RESUME

Au quatrième (4^{ème}) trimestre 2017, l'indice laspeyres des quantités (ILQ) et l'indice des valeurs totales (IVT) à l'exportation ont progressé respectivement de 25,6% et 21,8%. Par contre, l'indice paasche des prix (IPP) a connu une baisse de 3,0%.

La baisse de l'indice des prix (IPP) à l'exportation résulte de celle des produits miniers (-13,8%) et des légumes et oignons (-8,2%).

La hausse constatée de l'indice laspeyres des quantités à l'exportation est imputable essentiellement à celle des produits miniers (+67,7%), des animaux vivants (+130,8%) et des légumes et oignons (+224,1%).

La hausse constatée de l'indice des valeurs totales à l'exportation est imputable à celle des produits miniers (+48,7%), des animaux vivants (+214,0%) et des légumes et oignons (+181,3%).

Au titre des importations, l'ensemble des indices a connu une hausse notamment (+2,8%) pour l'indice paasche des prix (IPP), (+5,2%) pour l'indice laspeyres des quantités (ILQ) et (+8,1%) pour l'indice des valeurs totales (IVT).

La hausse observée sur l'indice des prix (IPP) s'explique par celle des indices des valeurs unitaires à l'importation des combustibles (+125,0%), des machines et appareils mécaniques (+31,0%), des préparations alimentaires diverses (+72,3%), des huiles de palme (+12,7%), des produits laitiers (+27,9%) et des sucres (+13,8%).

La hausse de l'indice des volumes est imputable à celle des quantités d'importation des souffres et ciments (+19,4%), des médicaments (+15,5%) et des combustibles (+176,9%).

La progression de l'indice des valeurs totales (IVT) à l'importation est en liaison avec celle des valeurs des principaux produits d'importation tels que les combustibles (+522,9%), les machines et appareils mécaniques (+15,3%), les huiles de palme (+1,9%), les sucres (+15,5) et les souffres et ciments (+0,8%).

Au titre des termes de l'échange, l'indice s'est établi à 44,5 points au 4^{ème} trimestre 2017. Il enregistre ainsi une baisse de 5,7% par rapport à son niveau du 3^{ème} trimestre 2017 qui était de 47,2 points. Autrement dit, la croissance des prix à l'exportation est de 5,7% moins forte que celle des prix à l'importation.

Au 4^{ème} trimestre 2017, l'indice du gain à l'exportation s'est établi à 35,2 points enregistrant ainsi une baisse de 27,5% par rapport à son niveau du 3^{ème} trimestre 2017 qui était de 48,6 points. Autrement dit, la croissance de l'indice des termes de l'échange est 27,5% moins forte que celle de l'indice des quantités à l'exportation.

INTRODUCTION

Les indices de prix et de volume figurent parmi les éléments d'analyse les plus pertinents pour la gestion des politiques économiques, car permettant la description et la comparaison des variations des grandeurs économiques dans le temps et dans l'espace.

Le but principal du calcul des indices est la recherche d'un aperçu synthétique de l'évolution des phénomènes complexes, permettant ainsi de tirer des conclusions sur la situation conjoncturelle. Les indices du commerce extérieur sont élaborés dans ce cadre.

Parmi les données de base servant à l'établissement des statistiques du commerce extérieur, figurent les quantités (en kg) et les valeurs (en FCFA). Par contre, les prix ne font pas l'objet d'un relevé. Ainsi, l'évolution des prix ne peut être calculée que sur la base des valeurs moyennes définies comme le rapport entre la valeur et la quantité. Par abus de langage, on utilise le terme indice des prix en lieu et place de l'indice des valeurs unitaires.

Les indices synthétiques et les indices par produit ou groupe de produits sont les principaux indicateurs calculés.

Le présent document comprend quatre (4) parties :

- à la première (1^{ère}) partie, il est fait une analyse de l'évolution des indices à l'exportation ;
- la deuxième (2^{ème}) partie est consacrée à l'analyse de l'évolution des indices à l'importation ;
- la troisième (3^{ème}) partie est consacrée à l'évolution d'autres indices du commerce extérieur ;
- enfin, la dernière partie est constituée d'annexes indiquant les différents indices calculés.

I- INDICES A L'EXPORTATION

Les indices calculés sont l'indice paasche des valeurs unitaires (prix), l'indice laspeyres des quantités et l'indice des valeurs totales. Ces indices sont obtenus à partir des indices élémentaires des différents produits.

1.1- Indices Synthétiques à l'Exportation

En variation trimestrielle, l'indice paasche des prix a enregistré une baisse de 1,7 point au 4^{ème} trimestre 2017 soit 3,0%. L'indice laspeyres des quantités (ILQ) a progressé de 25,6% et l'indice des valeurs totales (IVT) de 21,8%.

En variation annuelle, les deux indices (ILQ et IVT) ont connu des hausses respectives de 22,8% et 5,6%. Par contre, l'indice paasche des prix (IPP) a régressé de 14,1%.

Tableau 1 : Evolution des Indices Synthétiques à l'Exportation

| Base 2012 | | | | | | | |
|-----------|-------|------|------|-------|-------|----------------|----------|
| Indices | 2016 | 2017 | | | | Variation en % | |
| | 4T16 | 1T17 | 2T17 | 3T17 | 4T17 | Trimestrielle | Annuelle |
| IPP | 64,2 | 59,0 | 58,2 | 56,9 | 55,2 | -3,0 | -14,1 |
| ILQ | 104,8 | 85,4 | 87,2 | 102,5 | 128,7 | 25,6 | 22,8 |
| IVT | 67,3 | 50,4 | 50,7 | 58,4 | 71,1 | 21,8 | 5,6 |

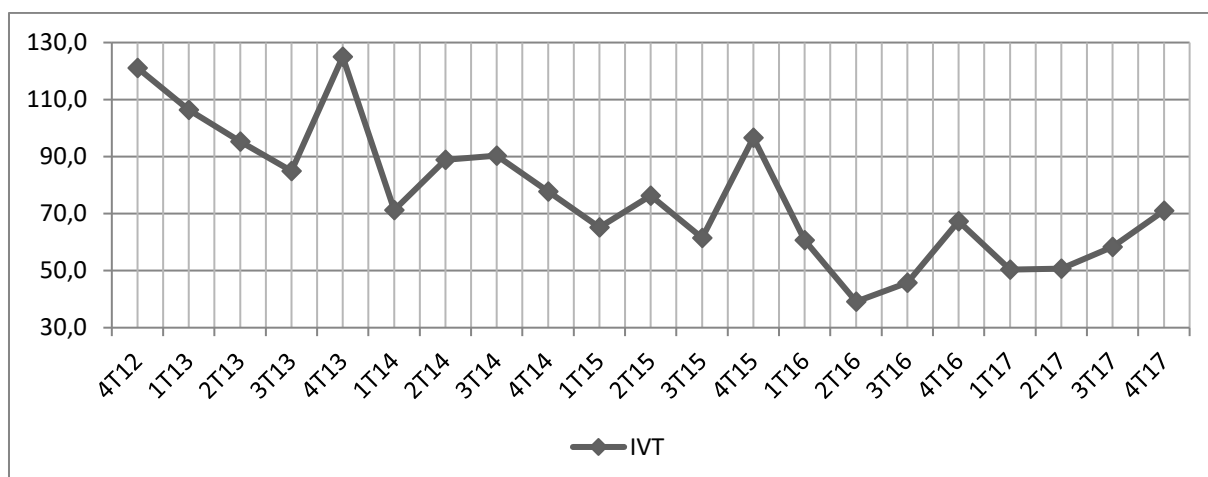
Source : INS

1.1.1- Indice des Valeurs Totales (IVT) à l'exportation

Au quatrième trimestre 2017, l'indice des valeurs totales (IVT) s'est établi à 71,1 points. Il enregistre ainsi une hausse de 12,7 points, soit 21,8% par rapport à son niveau du 3^{ème} trimestre 2017 qui était de 58,4 points. Cette hausse de l'IVT à l'exportation est en liaison avec celle des valeurs des produits miniers (+48,7%), des légumes et oignons (+181,3%) et des animaux vivants (+214,0%).

En glissement annuel (4^{ème} trimestre 2017 par rapport au 4^{ème} trimestre 2016), l'indice des valeurs totales à l'exportation a connu une hausse de 5,6% due à la progression des valeurs d'exportation des produits pétroliers (+15,7%) et des produits miniers (+1,4%).

Graphique 1 : Indice des Valeurs Totales (IVT) à l'Exportation



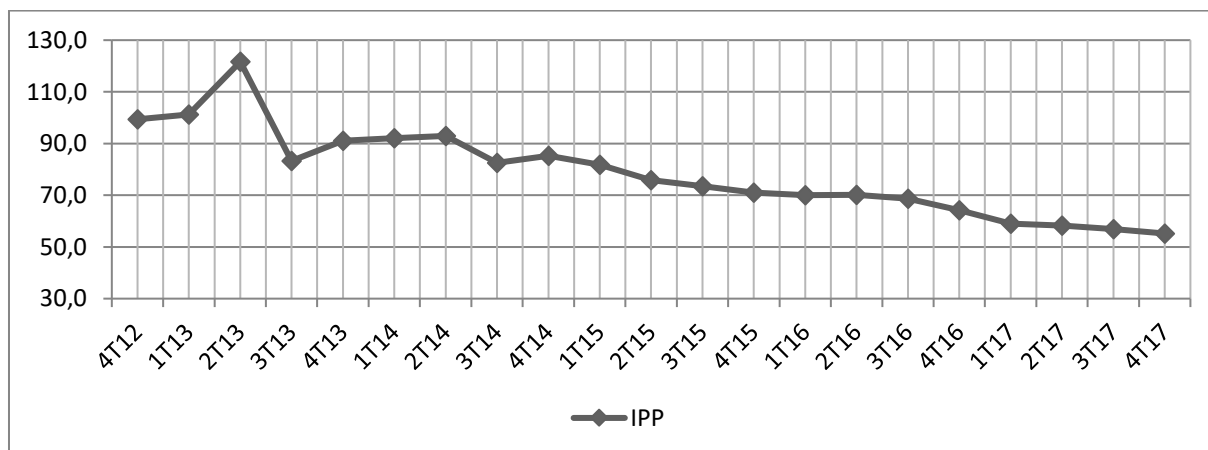
Source : INS

1.1.2- Indice Paasche des Prix (IPP)

L'indice des prix à l'exportation s'est établi à 55,2 points au 4^{ème} trimestre 2017. Il enregistre ainsi une baisse de 1,7 points, soit 3,0% par rapport à son niveau du 3^{ème} trimestre 2017 qui était de 56,9 points. Cette baisse résulte essentiellement de celle observée au niveau des produits miniers (-13,8%) et des légumes et oignons (-8,2%).

En glissement annuel (4^{ème} trimestre 2017 par rapport au 4^{ème} trimestre 2016), l'indice des prix à l'exportation a enregistré une baisse de 9,0 points (-14,1%) passant de 64,2 points au 4^{ème} trimestre 2016 à 55,2 points au 4^{ème} trimestre 2017. Cette baisse est en liaison avec celle des valeurs des produits miniers (-29,4%) et des animaux vivants (-4,2%).

Graphique 2 : Evolution de l'Indice Paasche des Prix (IPP) à l'Exportation



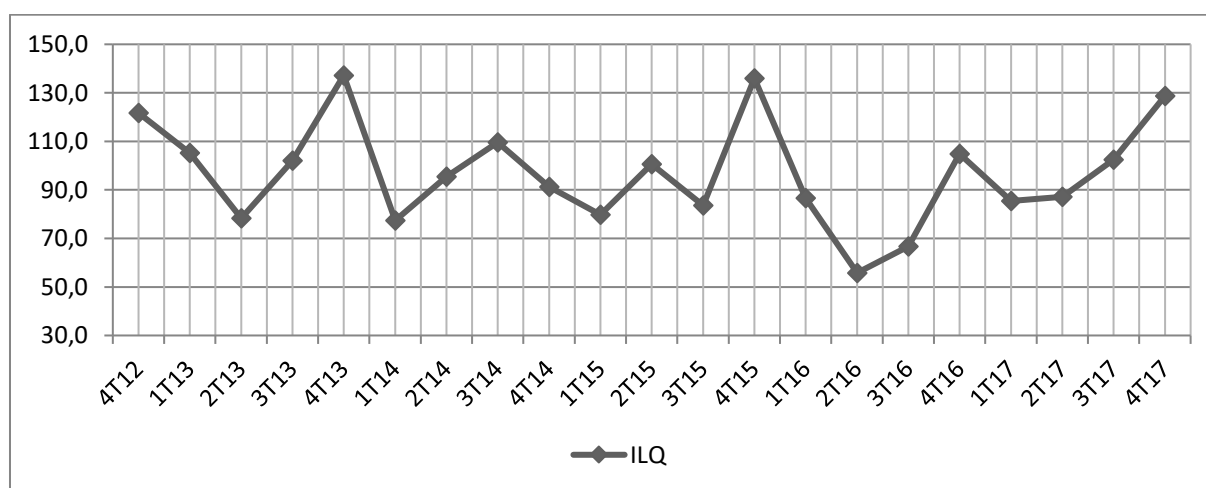
Source : INS

1.1.3- Indice Laspeyres des Quantités (ILQ) à l'Exportation

Au 4^{ème} trimestre 2017, l'indice laspeyres des quantités s'est établi à 128,7 points contre 102,5 points au trimestre précédent, soit une hausse de 25,6% imputable essentiellement à celle constatée au niveau des exportations des produits miniers (+67,7%), des légumes et des oignons (+224,1%) et des animaux vivants (+130,8%).

En glissement annuel (4^{ème} trimestre 2017 par rapport au 4^{ème} trimestre 2016), l'indice des volumes a connu une hausse 22,8% qui est en liaison avec celle des quantités d'exportation des produits miniers (+42,1%) et des produits pétroliers (+7,5%).

Graphique 3 : Evolution de l'Indice Laspeyres de Quantité (ILQ) à l'Exportation



Source : INS

1.2- Indices des Produits à l'Exportation

1.2.1- Produits Miniers

Les produits miniers, essentiellement l'uranium et l'or représentent 54,0% de l'ensemble des exportations en valeur du pays au titre du quatrième (4^{ème}) trimestre de l'année 2017.

Tableau 2 : Evolution des Indices à l'Exportation des Produits Miniers**Base 2012**

| Indices | 2016 | 2017 | | | | Variation en % | |
|---------|------|------|------|------|-------|----------------|----------|
| | 4T16 | 1T17 | 2T17 | 3T17 | 4T17 | Trimestrielle | Annuelle |
| IVT | 78,0 | 66,1 | 68,2 | 63,8 | 55,0 | -13,8 | -29,4 |
| IQT | 77,5 | 59,7 | 51,6 | 65,6 | 110,1 | 67,7 | 42,1 |
| IVU | 60,2 | 39,8 | 35,2 | 41,1 | 61,1 | 48,7 | 1,4 |

Source : INS

i) L'Indice des Valeurs Totales

L'indice des valeurs totales des produits miniers s'est établi à 61,1 points au 4^{ème} trimestre 2017 contre 41,1 points au trimestre précédent. Cet indice a gagné 20,0 points, soit une hausse de 48,7%. En effet, les recettes d'exportation des produits miniers s'établissent à 58,4 milliards au 4^{ème} trimestre 2017 contre 39,2 milliards au 3^{ème} trimestre 2017.

En glissement annuel, par rapport au 4^{ème} trimestre 2016, l'indice des valeurs totales a gagné 0,9 points, soit une hausse de 1,4% des valeurs des exportations des produits miniers.

ii) L'Indice des Volumes

En variation trimestrielle, l'indice des volumes a gagné 44,5 points, soit (+67,7%), passant ainsi de 65,6 points au 3^{ème} trimestre 2017 à 110,1 points au 4^{ème} trimestre 2017.

En glissement annuel, l'indice des volumes est passé de 77,5 points au 4^{ème} trimestre 2016 à 110,1 points au 4^{ème} trimestre 2017, soit une hausse de 42,1%.

iii) L'Indice des Valeurs Unitaires

L'indice des valeurs unitaires des produits miniers s'est établi à 55,0 points au 4^{ème} trimestre 2017. Il enregistre une baisse de 8,8 points, soit 13,8% par rapport à son niveau du 3^{ème} trimestre 2017 qui était de 63,8 points.

En variation annuelle, c'est-à-dire par rapport au 4^{ème} trimestre 2016, l'indice des valeurs unitaires a enregistré une baisse de 22,9 points, soit 29,4%, passant ainsi de 78,0 points au 4^{ème} trimestre 2016 à 55,0 points au 4^{ème} trimestre 2017.

1.2.2- Produits Pétroliers

Au 4^{ème} trimestre 2017, les produits pétroliers représentent 37,2% de l'ensemble de la valeur des exportations du pays.

Tableau 3 : Evolution des Indices à l'Exportation des Produits Pétroliers

| Base 2012 | | | | | | | |
|-----------|-------|-------|-------|-------|-------|----------------|----------|
| Indices | 2016 | 2017 | | | | Variation en % | |
| | 4T16 | 1T17 | 2T17 | 3T17 | 4T17 | Trimestrielle | Annuelle |
| IVT | 52,8 | 55,8 | 59,0 | 53,5 | 56,9 | 6,2 | 7,6 |
| IQT | 237,9 | 198,6 | 175,9 | 290,3 | 255,8 | -11,9 | 7,5 |
| IVU | 125,7 | 110,7 | 103,8 | 155,4 | 145,4 | -6,4 | 15,7 |

Source : INS

i) L'Indice des Valeurs Totales

L'indice des valeurs totales des produits pétroliers s'est établi à 145,4 points au 4^{ème} trimestre 2017 contre 155,4 points au trimestre précédent. Il a donc perdu 9,9 points, soit une baisse de 6,47%.

En variation annuelle, par rapport au 4^{ème} trimestre 2016, l'indice des valeurs totales a progressé de 19,7 points au 4^{ème} trimestre 2017, soit 15,7%.

ii) L'Indice des Volumes

En variation trimestrielle, l'indice des volumes a régressé de 34,5 points, passant de 290,3 points au 3^{ème} trimestre 2017 à 255,8 points au 4^{ème} trimestre 2017, soit une baisse de 11,9%.

En glissement annuel, l'indice des volumes est passé de 237,9 points au 4^{ème} trimestre 2016 à 255,8 points au 4^{ème} trimestre 2017, soit une hausse de 7,5%.

iii) L'Indice des Valeurs Unitaires

L'indice des valeurs unitaires des produits pétroliers s'est établi à 56,9 points au 4^{ème} trimestre 2017. Il enregistre une hausse de 6,2% par rapport à son niveau du 3^{ème} trimestre 2017 qui était de 53,5 points.

En variation annuelle, l'indice des valeurs unitaires a enregistré une hausse de 7,6%, passant ainsi de 52,8 points au 4^{ème} trimestre 2016 à 56,9 points au 4^{ème} trimestre 2017.

1.2.3- Oignons et autres légumes

Tableau 4: Evolution des Indices à l'Exportation des Oignons et autres légumes

Base 2012

| Indices | 2016 | 2017 | | | | Variation en % | |
|---------|------|------|-------|------|------|----------------|----------|
| | 4T16 | 1T17 | 2T17 | 3T17 | 4T17 | Trimestrielle | Annuelle |
| IVT | 28,6 | 22,1 | 33,6 | 31,9 | 29,3 | -8,2 | 2,3 |
| IQT | 65,4 | 73,1 | 192,5 | 14,4 | 46,8 | 224,1 | -28,4 |
| IVU | 17,1 | 13,3 | 63,2 | 4,4 | 12,4 | 181,3 | -27,5 |

Source : INS

i) L'Indice des Valeurs Totales

Pour les oignons et autres légumes, l'indice des valeurs totales a enregistré une hausse de 181,3%, passant de 4,4 points au 3^{ème} trimestre 2017 à 12,4 points au 4^{ème} trimestre 2017.

En glissement annuel, l'indice des valeurs totales est passé de 17,1 points au 4^{ème} trimestre 2016 à 12,4 points au 4^{ème} trimestre 2017, soit une baisse de 27,5%.

ii) L'Indice des Volumes

Au 4^{ème} trimestre 2017, l'indice des volumes s'est établi à 46,8 points. Il a enregistré ainsi une hausse de 32,4 points, soit 224,1% par rapport à son niveau du 3^{ème} trimestre 2017 qui était de 14,4 points.

En glissement annuel, l'indice des volumes est passé de 65,4 points au 4^{ème} trimestre 2016 à 46,8 points au 4^{ème} trimestre 2017, soit une baisse de 28,4%.

iii) L'Indice des Valeurs Unitaires

L'indice des valeurs unitaires des oignons et autres légumes s'est établi à 29,3 points au 4^{ème} trimestre 2017. Il enregistre ainsi une baisse de 2,6 points, soit 8,2% par rapport à son niveau du 3^{ème} trimestre 2017 qui était de 31,9 points.

En glissement annuel, l'indice des valeurs unitaires a enregistré une hausse de 0,7 points, soit 2,3%, passant ainsi de 28,6 points au 4^{ème} trimestre 2016 à 29,3 points à la même période de 2017.

1.2.4-Animaux Vivants

Tableau 5 : Evolution des Indices à l'Exportation d'Animaux Vivants

Base 2012

| Indices | 2016 | 2017 | | | | Variation en % | |
|---------|------|------|------|------|------|----------------|----------|
| | 4T16 | 1T17 | 2T17 | 3T17 | 4T17 | Trimestrielle | Annuelle |
| IVT | 92,3 | 83,1 | 56,3 | 68,9 | 88,4 | 28,2 | -4,2 |
| IQT | 28,5 | 3,5 | 71,6 | 6,9 | 16,0 | 130,8 | -43,8 |
| IVU | 16,3 | 2,5 | 38,1 | 4,0 | 12,5 | 214,0 | -22,8 |

Source : INS

i) L'Indice des Valeurs Totales

L'indice des valeurs totales des animaux vivants a enregistré une hausse de 8,5 points au 4^{ème} trimestre 2017(+214,0%), passant ainsi de 4,0 points au 3^{ème} trimestre 2017 à 12,5 points au 4^{ème} trimestre 2017.

En glissement annuel, l'indice des valeurs totales est passé de 16,3 points au 4^{ème} trimestre 2016 à 12,5 points au 4^{ème} trimestre 2017 soit une baisse de 22,8%.

ii) L'Indice des Volumes

En variation trimestrielle, l'indice des volumes a gagné 9,1 points. Ainsi, cet indice qui était à 6,9 points au 3^{ème} trimestre 2017 est passé à 16,0 points au 4^{ème} trimestre 2017, soit 130,8%.

En glissement annuel, l'indice des volumes est passé de 28,5 points au 4^{ème} trimestre 2016 à 16,0 points au 4^{ème} trimestre 2017, soit une baisse de 43,8%.

iii) L'Indice des Valeurs Unitaires

L'indice des valeurs unitaires des animaux vivants s'est établi à 88,4 points au 4^{ème} trimestre 2017. Il a enregistré une hausse de 19,4 points, soit 28,2% par rapport à son niveau du 3^{ème} trimestre 2017 qui était de 68,9 points.

En glissement annuel, l'indice des valeurs unitaires a enregistré une baisse de 4,2%, passant ainsi de 92,3 points au 4^{ème} trimestre 2016 à 88,4 points au 4^{ème} trimestre 2017.

2. INDICES A L'IMPORTATION

Les indices à l'importation présentés sont : l'indice des valeurs totales, l'indice paasches des prix et l'indice laspeyres des quantités. Ces indices sont obtenus à partir des indices élémentaires des différents produits.

2.1- Indices Synthétiques à l'Importation

En variation trimestrielle, l'ensemble des indices a connu des hausses. L'indice paasches des prix (IPP) a progressé de 2,8%, l'indice laspeyres des quantités (ILQ) de 5,2% et l'indice des valeurs totales (IVT) de 8,1%.

En variation annuelle (4^{ème} trimestre 2017 par rapport au 4^{ème} trimestre 2016), tous les indices ont connu des hausses respectives de 25,2%, 19,8% et 49,9% pour l'indice paasches des prix (IPP), l'indice laspeyres des quantités (ILQ) et l'indice des valeurs totales (IVT).

Tableau 6: Evolution des Indices Synthétiques à l'Importation**Base 2012**

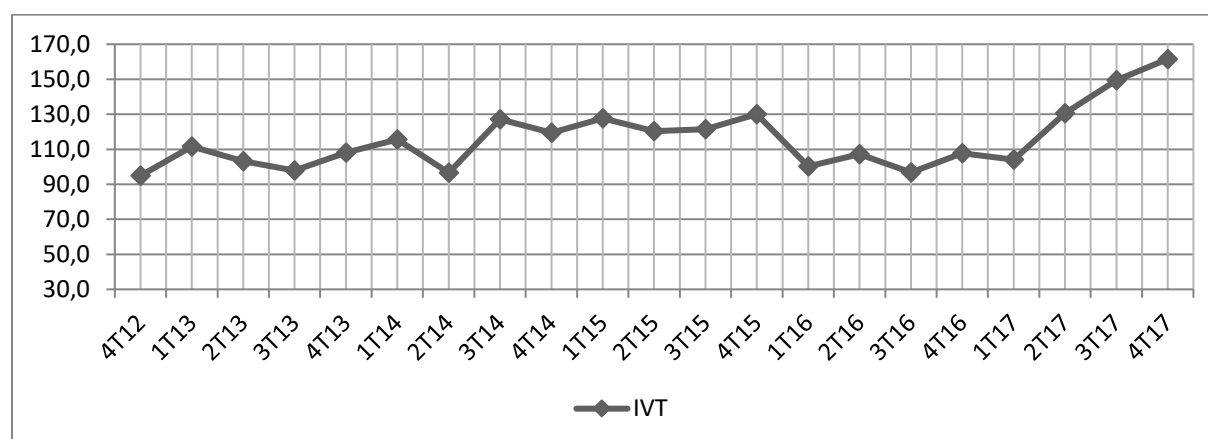
| Indices | 2016 | 2017 | | | | Variation en % | |
|---------|-------|-------|-------|-------|-------|----------------|----------|
| | 4T16 | 1T17 | 2T17 | 3T17 | 4T17 | Trimestrielle | Annuelle |
| IPP | 99,1 | 96,4 | 93,3 | 120,7 | 124,1 | 2,8 | 25,2 |
| ILQ | 108,7 | 108,0 | 140,1 | 123,8 | 130,2 | 5,2 | 19,8 |
| IVT | 107,8 | 104,0 | 130,7 | 149,4 | 161,6 | 8,1 | 49,9 |

Source : INS

2.1.1- Indice des Valeurs Totales à l'Importation

Au 4^{ème} trimestre 2017, l'indice des valeurs totales (IVT) s'est établi à 161,6 points. Il enregistre ainsi une hausse de 12,2 points, soit 8,1% par rapport à son niveau du 3^{ème} trimestre 2017 qui était de 149,4 points. Cette hausse de l'IVT est en liaison avec celle des valeurs des principaux produits d'importation appartenant au panier tels que les machines et appareils mécaniques (+15,3%), les huiles de palme (+1,9%), les sucres (+15,5%) et les combustibles et huiles minéraux (+522,9%).

En glissement annuel, l'indice des valeurs totales à l'importation a connu une hausse de 49,9% due à celle des valeurs des principaux produits d'importation tels que les céréales (+84,6%), les médicaments (+93,7%), les huiles de palme (+108,4%), les produits laitiers (+38,5%), les sucres (+8,5%) et les combustibles et huiles minéraux (+531,0%).

Graphique 4 : Evolution de l'Indice des Valeurs Totales (IVT) à l'Importation

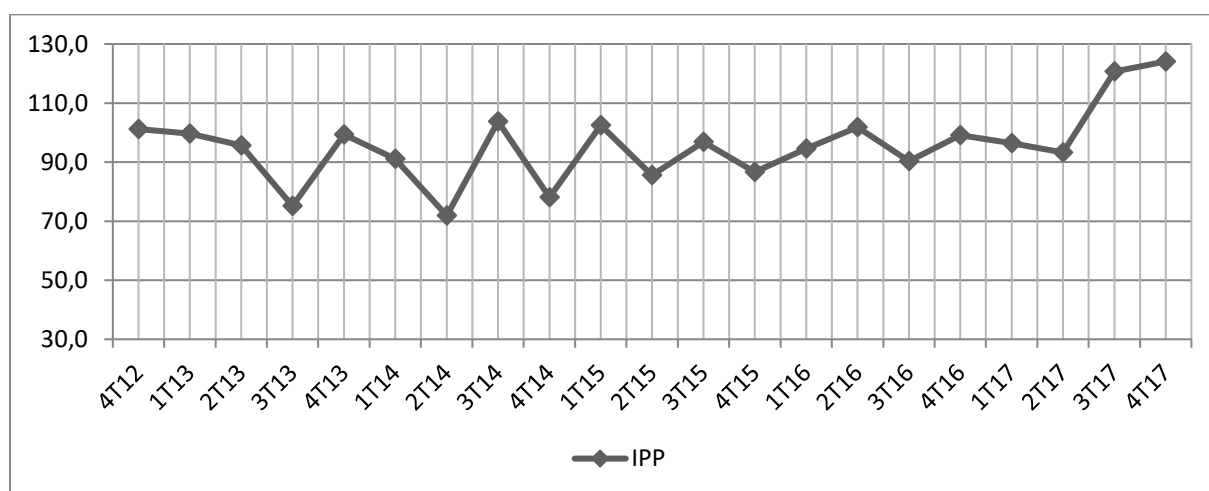
Source : INS

2.1.2- Indice Paasches des Prix (IPP) à l'Importation

L'indice paasches des prix à l'importation s'est établi à 124,1 points au 4^{ème} trimestre 2017. Il enregistre ainsi une hausse de 3,4 points, soit 2,8% par rapport à son niveau du 3^{ème} trimestre 2017 qui était de 120,7 points. Cette hausse s'explique par celle des indices des valeurs unitaires à l'importation des machines et appareils mécaniques (+31,0%), des préparations alimentaires diverses (+72,3%), des huiles de palme (+12,7%), des produits laitiers (+27,9%), des sucres (+13,8%) et des combustibles (+125,0%).

En glissement annuel, l'indice des prix à l'importation a enregistré une hausse de 25,2% au 4^{ème} trimestre 2017 par rapport à son niveau du 4^{ème} trimestre 2016 qui était de 99,1 points. Cette hausse est en liaison avec celle des indices des valeurs unitaires à l'importation des céréales (+33,5%), des machines et appareils mécaniques (+34,5%), des médicaments (+68,4%), des préparations alimentaires diverses (+75,0%), des huiles de palme (+100,9%), des produits laitiers (+34,9%), des sucres (+57,3%) et des combustibles et huiles minéraux (+53,1%).

Graphique 5 : Evolution de l'Indice Paasche des Prix (IPP) à l'Importation



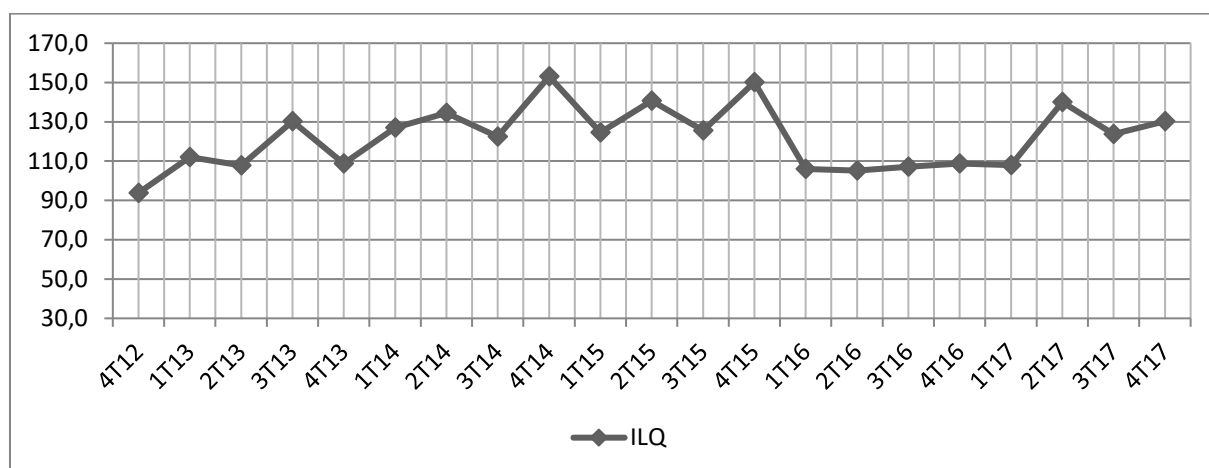
Source : INS

2.1.3- Indice Laspeyres des Quantités (ILQ) à l'Importation

Au 4^{ème} trimestre 2017, l'indice laspeyres des quantités ou l'indice des volumes s'est établi à 130,21 points contre 123,8 points au trimestre précédent, soit une hausse de 5,2%. Cette hausse s'explique essentiellement par celle des quantités d'importation des souffres et ciments (+19,4%), des médicaments (+15,5%), les sucres (+1,5%) et des produits pétroliers (176,9%).

En glissement annuel, l'indice des volumes a connu une hausse de 19,8% au 4^{ème} trimestre 2017 qui est due essentiellement à celle des quantités d'importation des céréales (+28,0%), des souffres et ciments (+44,5%), des médicaments (+15,1%), des huiles de palme (+3,7%), des produits laitiers (+2,7%) et des combustibles (+312,1%).

Graphique 6 : Evolution de l'Indice Laspeyres de Quantité (ILQ) à l'Importation



Source : INS

2.2- Indice des Produits à l'Importation

2.2.1- Céréales dont le Riz

Tableau 7: Evolution des Indices à l'Importation des Céréales

Base 2012

| Indices | 2016 | 2017 | | | | Variation en % | |
|---------|-------|-------|-------|-------|-------|----------------|----------|
| | 4T16 | 1T17 | 2T17 | 3T17 | 4T17 | Trimestrielle | Annuelle |
| IVT | 81,9 | 87,5 | 90,2 | 117,7 | 109,3 | -7,1 | 33,5 |
| IQT | 102,6 | 113,3 | 126,2 | 140,3 | 131,3 | -6,4 | 28,0 |
| IVU | 84,8 | 101,4 | 119,3 | 169,6 | 156,6 | -7,7 | 84,6 |

Source : INS

i) L'Indice des Valeurs Totales

L'indice des valeurs totales des céréales s'est établi à 156,6 points au 4^{ème} trimestre 2017 contre 169,6 points au 3^{ème} trimestre 2017, soit une baisse de 7,7%.

En glissement annuel, c'est-à-dire comparé au même trimestre de 2016, l'indice des valeurs a progressé de 71,8 points, soit une hausse de 84,6% au 4^{ème} trimestre 2017.

ii) L'Indice des Volumes

Au 4^{ème} trimestre 2017, l'indice des volumes s'est établi à 131,3 points, enregistrant ainsi une baisse de 9,0 points, soit 6,4% par rapport à son niveau du 3^{ème} trimestre 2017 qui était de 140,3 points.

En glissement annuel, l'indice des volumes est passé de 102,6 points au 4^{ème} trimestre 2016 à 131,3 points au 4^{ème} trimestre 2017, soit une hausse de 28,0%.

iii) L'Indice des Valeurs Unitaires

L'indice des valeurs unitaires s'est établi à 109,3 points au 4^{ème} trimestre 2017. Il a enregistré une baisse de 7,1% par rapport à son niveau du 3^{ème} trimestre 2017 qui était de 117,7 points.

En glissement annuel, l'indice des valeurs unitaires a enregistré une hausse de 33,5%, passant ainsi de 81,9 points au 4^{ème} trimestre 2016 à 109,3 points au 4^{ème} trimestre 2017.

2.2.2- Souffre et Ciment

Tableau 8: Evolution des Indices du Souffre et Ciment

| Base 2012 | | | | | | | |
|------------------|-------|-------|-------|-------|-------|----------------|----------|
| Indices | 2016 | 2017 | | | | Variation en % | |
| | 4T16 | 1T17 | 2T17 | 3T17 | 4T17 | Trimestrielle | Annuelle |
| IVT | 107,7 | 103,0 | 215,7 | 212,3 | 66,8 | -68,5 | -37,9 |
| IQT | 134,9 | 162,0 | 144,9 | 163,2 | 194,9 | 19,4 | 44,5 |
| IVU | 131,1 | 144,7 | 123,1 | 130,0 | 131,0 | 0,8 | -0,1 |

Source : INS

i) L'Indice des Valeurs Totales

Au 4^{ème} trimestre 2017, l'indice des valeurs totales du groupe de produits souffre et ciment s'est établi à 131,0 points. Il enregistre ainsi une légère hausse de 0,8% par rapport à son niveau du 3^{ème} trimestre 2017 qui était de 130,0 points.

Comparé au même trimestre de 2016, c'est-à-dire en variation annuelle, l'indice des valeurs totales a régressé de 0,1% avec 131,1 points au 4^{ème} trimestre 2016 contre 130,1 points à la même période de 2017.

ii) L'Indice des Volumes

Au 4^{ème} trimestre 2017, l'indice des volumes s'est établi à 194,9 points, enregistrant ainsi une hausse de 31,6 points, soit 19,4% par rapport à son niveau du 3^{ème} trimestre 2017 qui était de 163,2 points.

En glissement annuel, l'indice des volumes a gagné 60,0 points, soit 44,5%, passant ainsi de 134,9 points au 4^{ème} trimestre 2016 à 194,9 points à la même période de 2017.

iii) L'Indice des Valeurs Unitaires

L'indice des valeurs unitaires s'est établi à 66,8 points au 4^{ème} trimestre 2017. Il a enregistré une baisse de 68,5% par rapport à son niveau du 3^{ème} trimestre 2017 qui était de 212,3 points.

En glissement annuel, l'indice des valeurs unitaires a régressé de 37,9% au 4^{ème} trimestre 2017 par rapport à son niveau du 4^{ème} trimestre 2016.

2.2.3- Voitures et Véhicules Terrestres

Tableau 9: Evolution des Indices des Voitures et Véhicules Terrestres

Base 2012

| Indices | 2016 | 2017 | | | | Variation en % | |
|---------|-------|-------|-------|-------|-------|----------------|----------|
| | 4T16 | 1T17 | 2T17 | 3T17 | 4T17 | Trimestrielle | Annuelle |
| IVT | 111,8 | 134,5 | 152,8 | 134,3 | 117,0 | -12,9 | 4,7 |
| IQT | 120,4 | 99,6 | 141,5 | 84,5 | 82,7 | -2,1 | -31,3 |
| IVU | 118,8 | 127,2 | 176,3 | 98,3 | 95,2 | -3,2 | -19,9 |

Source : INS

i) L'Indice des Valeurs Totales

Au 4^{ème} trimestre 2017, l'indice des valeurs totales s'est établi à 95,2 points. Il a enregistré ainsi une baisse de 3,1 points, soit 3,2% par rapport à son niveau du 3^{ème} trimestre 2017 qui était de 98,3 points.

En glissement annuel (comparé au même trimestre de 2016), l'indice des valeurs totales a perdu 23,6 points, soit une baisse de 19,9% des valeurs des importations de voitures et véhicules terrestres au 4^{ème} trimestre 2017.

ii) L'Indice des Volumes

L'indice des volumes a enregistré une baisse trimestrielle de 1,8 points, soit 2,1% passant ainsi de 84,5 points au 3^{ème} trimestre 2017 à 82,7 points au 4^{ème} trimestre 2017.

En glissement annuel, l'indice des volumes a régressé de 37,7 points, soit 31,3% au 4^{ème} trimestre 2017 par rapport à la même période de 2016.

iii) L'Indice des Valeurs Unitaires

L'indice des valeurs unitaires s'est établi à 117,0 points au 4^{ème} trimestre 2017 contre 134,3 points au 3^{ème} trimestre 2017, soit une baisse de 12,9%.

En glissement annuel, l'indice des valeurs unitaires a enregistré une hausse de 4,7%. Cet indice, qui était à 111,8 points au 4^{ème} trimestre 2016, est passé à 117,0 points au 4^{ème} trimestre 2017.

2.2.4- Machines et appareils mécaniques et leurs pièces

Tableau 10: Evolution des Indices des machines, appareils et engins mécaniques

Base 2012

| Indices | 2016 | 2017 | | | | Variation en % | |
|---------|-------|-------|-------|------|-------|----------------|----------|
| | 4T16 | 1T17 | 2T17 | 3T17 | 4T17 | Trimestrielle | Annuelle |
| IVT | 82,6 | 113,4 | 173,1 | 84,8 | 111,1 | 31,0 | 34,5 |
| IQT | 106,9 | 61,1 | 70,9 | 75,8 | 64,5 | -14,9 | -39,7 |
| IVU | 91,0 | 72,7 | 117,0 | 59,9 | 69,1 | 15,3 | -24,1 |

Source : INS

i) L'Indice des Valeurs Totales

Au 4^{ème} trimestre 2017, l'indice des valeurs totales s'est établi à 69,1 points. Il a enregistré ainsi une hausse de 9,1 points, soit 15,3% par rapport à son niveau du 3^{ème} trimestre 2017 qui était de 59,9 points.

En glissement annuel (comparé au même trimestre de 2016), l'indice des valeurs a perdu 22,0 points, soit une baisse de 24,1% au 4^{ème} trimestre 2017.

ii) L'Indice des Volumes

L'indice des volumes a enregistré une baisse trimestrielle de 11,3 points, soit 14,9% passant ainsi de 75,8 points au 3^{ème} trimestre 2017 à 64,5 points au 4^{ème} trimestre 2017.

En glissement annuel, l'indice des volumes a régressé de 39,7% au 4^{ème} trimestre 2017 par rapport à la même période de 2016.

iii) L'Indice des Valeurs Unitaires

L'indice des valeurs unitaires s'est établi à 111,1 points au 4^{ème} trimestre 2017 contre 84,8 points au 3^{ème} trimestre 2017, soit une hausse de 31,0%.

En glissement annuel, l'indice des valeurs unitaires a enregistré une hausse de 34,5%. Cet indice, qui était à 82,6 points au 4^{ème} trimestre 2016, est passé à 111,1 points au 4^{ème} trimestre 2017.

2.2.5- Médicaments

Tableau 11: Evolution des Indices des Produits Pharmaceutiques

| Indices | Base 2012 | | | | | | |
|---------|-----------|-------|-------|-------|-------|----------------|----------|
| | 2016 | 2017 | | | | Variation en % | |
| | 4T16 | 1T17 | 2T17 | 3T17 | 4T17 | Trimestrielle | Annuelle |
| IVT | 184,5 | 213,6 | 227,7 | 623,6 | 310,6 | -50,2 | 68,4 |
| IQT | 75,2 | 60,8 | 64,3 | 75,0 | 86,6 | 15,5 | 15,1 |
| IVU | 138,8 | 129,9 | 146,5 | 467,4 | 268,9 | -42,5 | 93,7 |

Source : INS

i) L'Indice des Valeurs Totales

L'indice des valeurs totales des médicaments s'est établi à 268,9 points au 4^{ème} trimestre 2017 contre 467,4 points au 3^{ème} trimestre 2017, soit une baisse de 42,5%.

En glissement annuel, c'est-à-dire comparé au 4^{ème} trimestre de 2016, l'indice des valeurs totales a progressé de 93,7% au 4^{ème} trimestre 2017.

ii) L'Indice des Volumes

Au 4^{ème} trimestre 2017, l'indice des volumes s'est établi à 86,6 points. Il a enregistré ainsi une hausse de 11,6 points, soit 15,5% par rapport à son niveau du 3^{ème} trimestre 2017 qui était de 75,0 points.

En glissement annuel, l'indice des volumes a progressé de 11,3 points soit une hausse de 15,1% du volume des importations de produits pharmaceutiques.

iii) L'indice des Valeurs Unitaires

L'indice des valeurs unitaires s'est établi à 310,6 points au 4^{ème} trimestre 2017. Il a enregistré une baisse de 50,2% par rapport à son niveau du 3^{ème} trimestre 2017 qui était de 623,6 points.

En glissement annuel, l'indice des valeurs unitaires a enregistré une hausse de 68,4%, passant ainsi de 184,5 points au 4^{ème} trimestre 2016 à 310,6 points au 4^{ème} trimestre 2017.

2.2.6- Préparations alimentaires diverses (concentras de protéines, potages, Bouillons, soupes)

Tableau 12 : Evolution des Indices des Préparations alimentaires diverses

Base 2012

| Indices | 2016 | 2017 | | | | Variation en % | |
|---------|-------|-------|-------|-------|-------|----------------|----------|
| | 4T16 | 1T17 | 2T17 | 3T17 | 4T17 | Trimestrielle | Annuelle |
| IVT | 112,5 | 150,3 | 109,8 | 114,3 | 196,9 | 72,3 | 75,0 |
| IQT | 77,0 | 43,4 | 82,6 | 133,0 | 46,7 | -64,8 | -39,3 |
| IVU | 86,4 | 60,4 | 91,1 | 151,5 | 73,4 | -51,5 | -15,0 |

Source : INS

i) L'Indice des Valeurs Totales

Au 4^{ème} trimestre 2017, l'indice des valeurs totales des préparations alimentaires diverses a régressé de 78,0 points, soit 51,5% par rapport à son niveau du 3^{ème} trimestre 2017 qui était de 151,5 points.

Comparé au même trimestre de l'année 2016, c'est-à-dire en glissement annuel, l'indice des valeurs totales a perdu 13,0 points, soit 15,0%.

ii) L'Indice des Volumes

L'indice des volumes des préparations alimentaires diverses a enregistré une baisse de 64,8% en variation trimestrielle, passant ainsi de 133,0 points au 3^{ème} trimestre 2017 à 46,7 points au 4^{ème} trimestre 2017.

En glissement annuel, l'indice des volumes a régressé de 30,2 points au 4^{ème} trimestre 2017, soit une baisse de 39,3% des quantités d'importation par rapport au 4^{ème} trimestre 2016.

iii) L'Indice des Valeurs Unitaires

L'indice des valeurs unitaires s'est établi à 196,9 points au 4^{ème} trimestre 2017 contre 114,3 points au 3^{ème} trimestre 2017, soit une hausse de 72,3%.

En glissement annuel, l'indice des valeurs unitaires a enregistré une hausse de 75,0% au 4^{ème} trimestre 2017 comparé à la même période en 2016.

2.2.7- Lait et Crème de Lait

Tableau 13 : Evolution des Indices des Produits Laitiers

| Base 2012 | | | | | | | |
|------------------|------|------|-------|-------|-------|----------------|----------|
| Indices | 2016 | 2017 | | | | Variation en % | |
| | 4T16 | 1T17 | 2T17 | 3T17 | 4T17 | Trimestrielle | Annuelle |
| IVT | 78,6 | 81,9 | 68,8 | 82,9 | 106,0 | 27,9 | 34,9 |
| IQT | 87,2 | 67,8 | 139,8 | 175,0 | 89,5 | -48,8 | 2,7 |
| IVU | 68,5 | 55,6 | 96,2 | 145,0 | 94,9 | -34,6 | 38,5 |

Source : INS

i) L'Indice des Valeurs Totales

Au 4^{ème} trimestre 2017, l'indice des valeurs totales des produits laitiers s'est établi à 94,9 points. Il enregistre ainsi une baisse de 50,1 points, soit 34,6% par rapport à son niveau du 3^{ème} trimestre 2017 qui était de 145,0 points.

Comparé au même trimestre de l'année 2016, c'est-à-dire en glissement annuel, l'indice des valeurs totales a gagné 26,4 points, soit 38,5% des valeurs des importations des produits laitiers.

ii) L'Indice des Volumes

L'indice des volumes des produits laitiers a enregistré une baisse de 48,8% en variation trimestrielle, passant ainsi de 175,0 points au 3^{ème} trimestre 2017 à 89,5 points au 4^{ème} trimestre 2017.

En glissement annuel, l'indice des volumes a progressé de 2,3 points au 4^{ème} trimestre 2017, soit une hausse de 2,7% des quantités d'importation par rapport au 4^{ème} trimestre 2016.

iii) L'Indice des Valeurs Unitaires

L'indice des valeurs unitaires s'est établi à 106,0 points au 4^{ème} trimestre 2017 contre 82,9 points au 3^{ème} trimestre 2017, soit une hausse de 27,9%.

En glissement annuel, l'indice des valeurs unitaires a enregistré une hausse de 34,9% au 4^{ème} trimestre 2017 comparé à la même période en 2016.

2.2.8- Huile de palme et ses fractions

Tableau 14: Evolution de l'Indice de l'huile de palme

| Base 2012 | | | | | | | |
|------------------|-------|-------|-------|-------|-------|----------------|----------|
| Indices | 2016 | 2017 | | | | Variation en % | |
| | 4T16 | 1T17 | 2T17 | 3T17 | 4T17 | Trimestrielle | Annuelle |
| IVT | 73,5 | 56,4 | 69,8 | 131,0 | 147,6 | 12,7 | 100,9 |
| IQT | 160,6 | 198,7 | 301,1 | 184,1 | 166,5 | -9,6 | 3,7 |
| IVU | 118,0 | 112,2 | 210,1 | 241,1 | 245,8 | 1,9 | 108,4 |

Source : INS

i) L'Indice des Valeurs Totales

En variation trimestrielle, la progression de 1,9% de l'indice des valeurs totales au 4^{ème} trimestre 2017 correspond à une hausse de 4,7 points (245,8 points au 4^{ème} trimestre 2017 contre 241,1 points au 3^{ème} trimestre 2017).

En glissement annuel, l'indice des valeurs totales a gagné 127,8 points au 4^{ème} trimestre 2017, soit une hausse de 108,4% des importations d'huile de palme et ses fractions par rapport au 4^{ème} trimestre 2016.

ii) L'Indice des Volumes

Au 4^{ème} trimestre 2017, l'indice des volumes s'est établi à 166,5 points. Il enregistre ainsi une baisse de 17,6 points soit 9,6% par rapport à son niveau du 3^{ème} trimestre 2017 qui était de 184,1 points.

En glissement annuel, l'indice des volumes a progressé de 3,7%, gagnant ainsi 5,9 points. Il était à 160,6 points au 4^{ème} trimestre 2016 et est passé à 166,5 points au 4^{ème} trimestre 2017.

iii) L'indice des Valeurs Unitaires

L'indice des valeurs unitaires s'est établi à 147,6 points au 4^{ème} trimestre 2017. Il enregistre ainsi une hausse de 12,7% par rapport à son niveau du 3^{ème} trimestre 2017 qui était de 131,0 points.

En glissement annuel, cet indice a gagné 74,2 points, soit 100,9% passant ainsi de 73,5 points au 4^{ème} trimestre 2016 à 147,6 points au 4^{ème} trimestre 2017.

2.2.9- Sucres

Tableau 15: Evolution des Indices des Sucres

| Base 2012 | | | | | | | |
|------------------|-------|-------|-------|-------|-------|----------------|----------|
| Indices | 2016 | 2017 | | | | Variation en % | |
| | 4T16 | 1T17 | 2T17 | 3T17 | 4T17 | Trimestrielle | Annuelle |
| IVT | 82,6 | 101,0 | 99,0 | 114,2 | 130,0 | 13,8 | 57,3 |
| IQT | 135,5 | 88,0 | 211,0 | 92,2 | 93,5 | 1,5 | -31,0 |
| IVU | 112,0 | 88,8 | 209,0 | 105,2 | 121,5 | 15,5 | 8,5 |

Source : INS

i) L'Indice des Valeurs Totales

Au 4^{ème} trimestre 2017, l'indice des valeurs totales s'est établi à 121,5 points. Il enregistre ainsi une hausse de 16,3 points, soit 15,5% par rapport à son niveau du 3^{ème} trimestre 2017 qui était de 105,2 points.

Comparé au même trimestre de l'année 2016, l'Indice des valeurs totales a progressé de 9,6 points, soit une hausse de 8,5% des valeurs d'importation au 4^{ème} trimestre 2017.

ii) L'Indice des Volumes

L'indice des volumes a enregistré une hausse de 1,4 point au 4^{ème} trimestre 2017, passant ainsi de 92,2 points au 3^{ème} trimestre 2017 à 93,5 points au 4^{ème} trimestre 2017. Cette hausse représente 1,5% des quantités d'importation de sucre.

En glissement annuel, l'indice des volumes a régressé de 31,0%. Cet indice a perdu 42,0 points au 4^{ème} trimestre 2017 par rapport à la même période en 2016.

iii) L'Indice des Valeurs Unitaires

L'indice des valeurs unitaires s'est établi à 130,0 points au 4^{ème} trimestre 2017 contre 114,2 points au 3^{ème} trimestre 2017, soit une hausse 13,8%.

En glissement annuel, l'indice des valeurs unitaires a enregistré une hausse de 57,3%, passant ainsi de 82,6 points au 4^{ème} trimestre 2016 à 130,0 points au 4^{ème} trimestre 2017.

2.2.10- Combustibles et Huiles Minéraux

Tableau 16: Evolution des Indices des Combustibles et Huiles Minéraux

Base 2012

| Indices | 2016 | 2017 | | | | Variation en % | |
|---------|-------|-------|-------|-------|-------|----------------|----------|
| | 4T16 | 1T17 | 2T17 | 3T17 | 4T17 | Trimestrielle | Annuelle |
| IVT | 88,3 | 72,8 | 48,3 | 60,1 | 135,2 | 125,0 | 53,1 |
| IQT | 127,3 | 556,0 | 390,6 | 189,5 | 524,7 | 176,9 | 312,1 |
| IVU | 112,4 | 404,6 | 188,8 | 113,9 | 709,2 | 522,9 | 531,0 |

Source : INS

i) L'Indice des Valeurs Totales

Au 4^{ème} trimestre 2017, l'indice des valeurs totales des combustibles et huiles minéraux s'est établi à 709,2 points. Il enregistre ainsi une hausse de 595,3 points soit 522,9% par rapport à son niveau du 3^{ème} trimestre 2017 qui était de 113,9 points.

Comparé au 4^{ème} trimestre 2016, c'est-à-dire en glissement annuel, l'indice des valeurs totales a gagné 596,8 points au 4^{ème} trimestre 2017. En effet, l'indice des valeurs totales était à 112,4 points au 4^{ème} trimestre 2016 contre 709,2 points au 4^{ème} trimestre 2017.

ii) L'Indice des Volumes

Au 4^{ème} trimestre 2017, l'indice des volumes s'est établi à 524,7 points. Il enregistre ainsi une hausse de 335,2 points, soit 176,9% par rapport à son niveau du 3^{ème} trimestre 2017 qui était de 189,5 points.

Comparé au 4^{ème} trimestre 2016, c'est-à-dire en glissement annuel, l'indice des volumes a gagné 397,4 points au 4^{ème} trimestre 2017. En effet, l'indice des volumes était à 127,3 points au 4^{ème} trimestre 2016 contre 524,7 points au 4^{ème} trimestre 2017.

iii) L'Indice des Valeurs Unitaires

Au 4^{ème} trimestre 2017, l'indice des valeurs unitaires s'est établi à 135,2 points. Il enregistre ainsi une hausse de 75,1 points, soit 125,0% par rapport à son niveau du 3^{ème} trimestre 2017 qui était de 60,1 points.

En glissement annuel, l'indice des valeurs unitaires a enregistré une hausse de 53,1%, passant ainsi de 88,3 points au 4^{ème} trimestre 2016 à 135,2 points à la même période de 2017.

3. AUTRES INDICES DU COMMERCE EXTERIEUR

D'autres indices sont calculés afin de compléter les informations fournies par les indices précédemment analysés. Il s'agit de l'indice des termes de l'échange (ITE) et de l'indice du gain de l'échange (IGE).

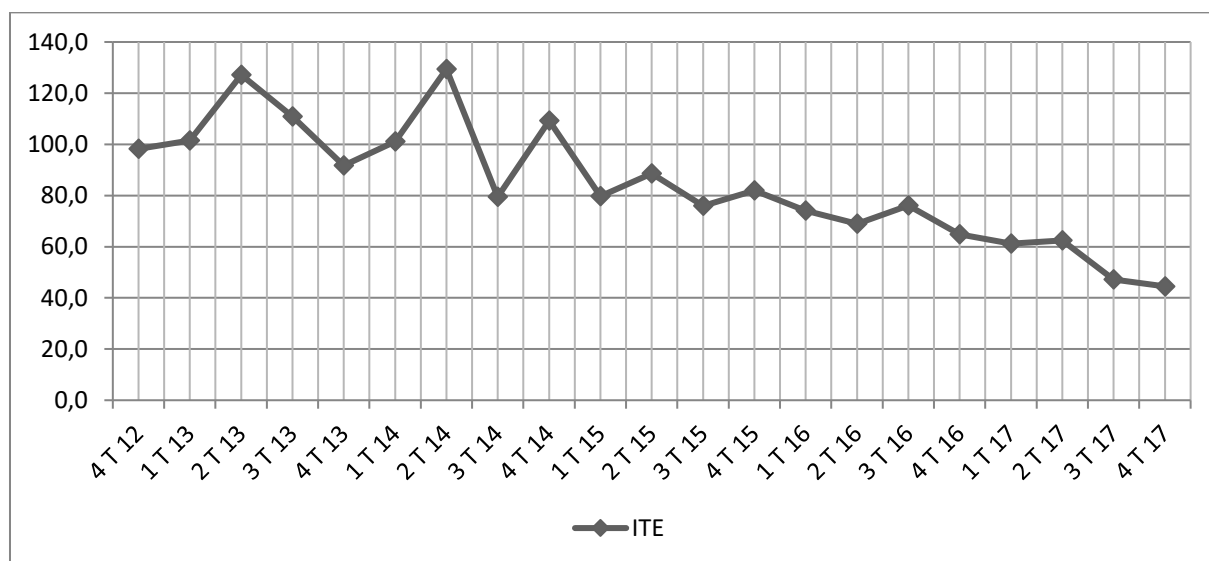
3.1-Indice des Termes de l'Echange (ITE)

Les termes de l'échange correspondent au quotient de l'indice paasche des prix à l'exportation et de l'indice paasche des prix à l'importation. Ils indiquent les variations des conditions de concurrence entre le marché intérieur et le marché extérieur.

Au 4^{ème} trimestre 2017, l'indice des termes de l'échange s'est établi à 44,5 points. Il enregistre ainsi une baisse de 2,7 points, soit 5,7% par rapport à son niveau du 3^{ème} trimestre 2017 qui était de 47,2 points. Autrement dit, au Niger, la croissance des prix à l'exportation est de 5,7% plus faible que celle des prix à l'importation.

En glissement annuel, l'indice des termes de l'échange a perdu 20,3 points, soit une baisse de 31,3%. L'indice était de 64,8 points au 4^{ème} trimestre 2016 contre 44,5 points au 4^{ème} trimestre 2017. Ainsi, entre 2016 et 2017, (du 4^{ème} trimestre 2016 au 4^{ème} trimestre 2017), la croissance des exportations a été moins forte que celle des importations de l'ordre de 31,3%.

Graphique 7 : Evolution de l'Indice des Termes de l'Echange



Source : INS

3.2- Indice du Gain à l'Exportation (IGE)

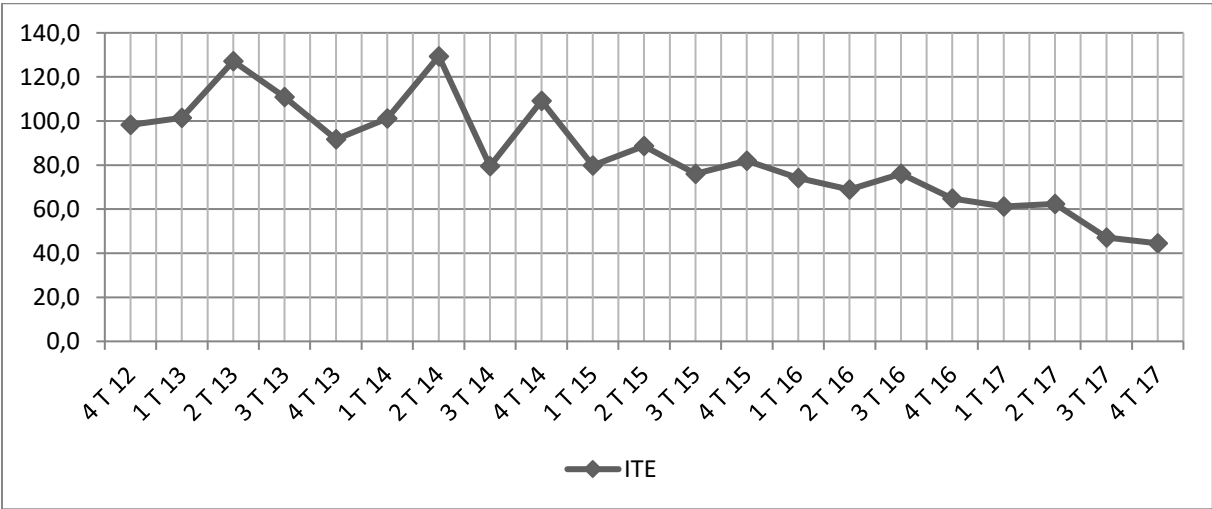
Cet indice est le rapport de l'indice des termes de l'échange à l'indice Paasche des quantités à l'exportation. Il traduit les gains obtenus par le pays

en exportant ses produits vers l'étranger. Un indice inférieur à cent (100) signifie un faible gain tiré des exportations.

Au 4^{ème} trimestre 2017, l'indice du gain à l'exportation s'est établi à 35,2 points. Il enregistre ainsi une baisse de 13,4 points, soit de 27,5% par rapport à son niveau du 3^{ème} trimestre 2017 qui était de 48,6 points. Autrement dit, la croissance de l'indice des termes de l'échange est de 27,5% plus faible que celle de l'indice des quantités à l'exportation. Cela traduit une détérioration du gain à l'exportation des produits du Niger.

Comparé au même trimestre de l'année 2016, l'indice du gain à l'exportation a connu baisse de 33,1 points, soit 48,5%. Il était à 68,3 points au 4^{ème} trimestre 2016 contre 35,2 points à la même période de 2017. Cela dénote une croissance de l'indice des termes de l'échange en 2017 par rapport à 2016 plus faible que celle de l'indice des quantités d'exportation traduisant ainsi une détérioration des gains à l'exportation.

Graphique 8 : Evolution de l'Indice du Gain à l'Exportation (IGE)



Source : INS

Annexe A : Les Principaux Indices Trimestriels

| | Importation | | | Exportation | | | Autres Indices | |
|--------|-------------|-------|-------|-------------|-------|-------|----------------|-------|
| | IPP | IVT | ILQ | IPP | IVT | ILQ | ITE | IGE |
| 1 T 12 | 95 | 83,8 | 88,1 | 96,2 | 66 | 68,6 | 101,3 | 151,8 |
| 2 T 12 | 103,4 | 113,2 | 109,4 | 98,5 | 111,8 | 113,5 | 95,3 | 84,1 |
| 3 T 12 | 97,3 | 105,6 | 108,6 | 101,6 | 97,6 | 96,1 | 104,4 | 109,5 |
| 4 T 12 | 101,1 | 94,9 | 93,8 | 99,4 | 121 | 121,8 | 98,3 | 81,2 |
| 1 T 13 | 99,7 | 111,6 | 112 | 101,2 | 106,4 | 105,2 | 101,5 | 99,2 |
| 2 T 13 | 95,7 | 103,1 | 107,8 | 121,7 | 95,3 | 78,3 | 127,1 | 186 |
| 3 T 13 | 75,1 | 97,8 | 130,2 | 83,3 | 84,9 | 102 | 110,9 | 113,1 |
| 4 T 13 | 99,4 | 108,1 | 108,8 | 91,1 | 125 | 137,2 | 91,7 | 66,8 |
| 1 T 14 | 91,1 | 115,7 | 126,9 | 92,1 | 71,2 | 77,3 | 101,1 | 124,5 |
| 2 T 14 | 71,9 | 96,7 | 134,5 | 93 | 88,8 | 95,5 | 129,4 | 132 |
| 3 T 14 | 103,8 | 127,1 | 122,5 | 82,5 | 90,4 | 109,6 | 79,5 | 73,5 |
| 4 T 14 | 78,1 | 119,5 | 153,1 | 85,3 | 77,8 | 91,3 | 109,2 | 121,9 |
| 1 T 15 | 102,5 | 127,7 | 124,6 | 81,7 | 65,2 | 79,8 | 79,8 | 103,2 |
| 2 T 15 | 85,5 | 120,3 | 140,6 | 75,8 | 76,3 | 100,7 | 88,6 | 89,5 |
| 3 T 15 | 96,8 | 121,5 | 125,6 | 73,6 | 61,5 | 83,6 | 76 | 82,8 |
| 4 T 15 | 86,7 | 130,1 | 150,1 | 71,1 | 96,6 | 136 | 82 | 66 |
| 1 T 16 | 94,6 | 100,2 | 105,9 | 70,1 | 60,7 | 86,6 | 74,1 | 92,3 |
| 2 T 16 | 101,8 | 107,1 | 105,2 | 70,2 | 39,1 | 55,8 | 68,9 | 132,5 |
| 3 T 16 | 90,4 | 96,8 | 107,1 | 68,7 | 45,8 | 66,6 | 76,1 | 119,1 |
| 4 T 16 | 99,1 | 107,8 | 108,7 | 64,2 | 67,3 | 104,8 | 64,8 | 68,3 |
| 1 T 17 | 96,4 | 104 | 108 | 59 | 50,4 | 85,4 | 61,2 | 75,7 |
| 2 T 17 | 93,3 | 130,7 | 140,1 | 58,2 | 50,7 | 87,2 | 62,4 | 78,2 |
| 3 T 17 | 120,7 | 149,4 | 123,8 | 56,9 | 58,4 | 102,5 | 47,2 | 48,6 |
| 4 T 17 | 124,1 | 161,6 | 130,2 | 55,2 | 71,1 | 128,7 | 44,5 | 35,2 |

Source : INS

Annexe B : Principaux Indices Annuels

| | Importation | | | Exportation | | | AUTRES INDICES | |
|------|-------------|-------|-------|-------------|-------|-------|----------------|-------|
| | IPP | IVT | ILQ | IPP | IVT | ILQ | ITE | IGE |
| 2012 | 99,2 | 99,4 | 100,0 | 98,9 | 99,1 | 100,0 | 99,8 | 99,1 |
| 2013 | 92,5 | 105,2 | 114,7 | 99,3 | 102,9 | 105,7 | 107,8 | 101,5 |
| 2014 | 86,2 | 114,7 | 134,3 | 88,2 | 82,1 | 93,4 | 104,8 | 94,3 |
| 2015 | 92,9 | 124,9 | 135,2 | 75,5 | 74,9 | 100,0 | 81,6 | 98,1 |
| 2016 | 96,5 | 102,9 | 106,7 | 68,3 | 53,2 | 78,5 | 71,0 | 72,7 |
| 2017 | 108,6 | 136,4 | 125,5 | 57,3 | 57,6 | 100,9 | 53,8 | 59,4 |

Source : INS