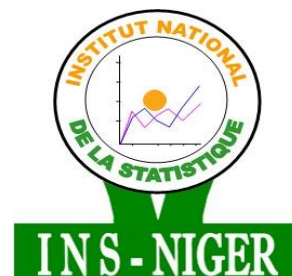


REPUBLIQUE DU NIGER
FRATERNITE-TRAVAIL-PROGRES
MINISTERE DU PLAN

INSTITUT NATIONAL DE LA STATISTIQUE



INDICES DU COMMERCE EXTERIEUR

Edition du premier (1^{er}) trimestre 2018

Mai 2018

Ce document est un produit de l'Institut National de la Statistique (INS).

Il a été préparé par :

- Monsieur Amadou ISSIFI TCHAMBOU, Chef de Service des Statistiques du Commerce Extérieur ;
- Monsieur Hamadou SEYNI, Service des Statistiques du Commerce Extérieur ;
- Madame Ousmane Aminata DIALLO, Service des Statistiques du Commerce Extérieur.

Il a reçu la contribution des personnes ci-après :

- Monsieur Idrissa ALICHINA KOURGUENI, Directeur Général de l'INS ;
- Monsieur Sani OUMAROU, Secrétaire Général Pi de l'INS, membre du comité de lecture ;
- Monsieur Adamou BOUZOU, Coordonnateur du Secrétariat Permanent du Conseil National de la Statistique, Président du comité de lecture ;
- Monsieur Saidou DJIBO, Inspecteur des Services Statistiques, membre du comité de lecture ;
- Monsieur Mahamadou CHEKARAO, Directeur de la Comptabilité Nationale, de la Conjoncture et des Etudes Economiques, membre du comité de lecture ;
- Monsieur Tassiou ALMADJIR, Chef de la Division des Comptes Nationaux, membre du comité de lecture ;
- Monsieur Issaka AMADOU MAMANE, Chef de la Division des Statistiques et des Etudes Economiques ;
- Monsieur Abdou MAINA, Chef de la Division des Enquêtes, membre du comité de lecture.

La reproduction de ce document a été assurée par :

- Mme Mossi ODILE ECLOU, Chef de Service de l'Imprimerie ;
- Monsieur Abdoulaziz HAMANI, Service de l'Imprimerie ;
- Monsieur Kassou ABDOUL KADER, Service de l'Imprimerie ;
- Monsieur Ousmane DJINGAREY, Service de l'Imprimerie ;
- Monsieur Mohamed MOUSSA, Service de l'Imprimerie ;
- Monsieur Alhassane TAHIROU, Service de l'Imprimerie.

La Diffusion de ce document a été assurée par :

- Monsieur Boubacar ZAKOU, Chef de la Division de l'Imprimerie, de la Documentation, de la Diffusion et de l'Archivage ;
- Madame ABDOURAHAMANE Rabi Mahamadou, Chef de Service de la Documentation, de la Diffusion et de l'Archivage ;
- Madame ALI Hadiza, Division de l'Imprimerie, de la Documentation, de la Diffusion et de l'Archivage.

Table des matières

SIGLES ET ABREVIATIONS.....	4
LISTE DES TABLEAUX.....	5
LISTE DES GRAPHIQUES	5
AVANT-PROPOS.....	6
NOTE METHODOLOGIQUE.....	7
INTRODUCTION	10
RESUME.....	11
I- INDICES A L'EXPORTATION.....	13
1.1- Indices Synthétiques à l'Exportation	13
1.1.1- Indice des Valeurs Totales (IVT) à l'exportation	13
1.1.2- Indice Paasche des Prix (IPP)	14
1.1.3- Indice Laspeyres des Quantités (ILQ) à l'Exportation.....	15
1.2- Indices des Produits à l'Exportation.....	15
1.2.1- Produits Miniers.....	15
1.2.2- Produits Pétroliers.....	17
1.2.3- Oignons et autres légumes.....	18
1.2.4- Animaux Vivants	19
2. INDICES A L'IMPORTATION.....	20
2.1- Indices Synthétiques à l'Importation.....	20
2.1.1- Indice des Valeurs Totales à l'Importation.....	20
2.1.2- Indice Paasches des Prix (IPP) à l'Importation.....	21
2.1.3- Indice Laspeyres des Quantités (ILQ) à l'Importation	22
2.2- Indice des Produits à l'Importation.....	23
2.2.1- Céréales dont le Riz.....	23
2.2.2- Souffre et Ciment	24
2.2.3- Voitures et Véhicules Terrestres	25
2.2.4- Machines et appareils mécaniques et leurs pièces	26
2.2.5- Médicaments	27
2.2.6- Préparations alimentaires diverses (concentras de protéines, potages,	28
Bouillons, soupes)	28
2.2.7- Lait et Crème de Lait.....	29
2.2.8- Huile de palme et ses fractions	30
2.2.9- Sucres.....	31
2.2.10- Combustibles et Huiles Minéraux.....	32
3. AUTRES INDICES DU COMMERCE EXTERIEUR.....	33
3.1-Indice des Termes de l'Echange (ITE)	33
3.2- Indice du Gain à l'Exportation (IGE)	34
Annexe B : Principaux Indices Annuels.....	36

SIGLES ET ABREVIATIONS

IPP	Indice Paache des prix
ILQ	Indice Laspeyres des Quantités
IVT	Indice des Valeurs Totales
IVU	Indice des Valeurs Unitaires
IQT	Indice des Quantités Totales
ITE	Indice des Termes de l'Echange
IGE	Indice du Gain de l'Echange
Mds	Milliards

RTA avec :

R = Rang

T = Trimestre

A = Année

1T17 Premier trimestre 2017

2T17 Deuxième trimestre 2017

3T17 Troisième trimestre 2017

4T17 Quatrième trimestre 2017

1T18 Premier trimestre 2018

LISTE DES TABLEAUX

Tableau 1 : Evolution des Indices Synthétiques à l'Exportation	13
Tableau 2 : Evolution des Indices à l'Exportation des Produits Miniers.....	16
Tableau 3 : Evolution des Indices à l'Exportation des Produits Pétroliers.....	17
Tableau 4: Evolution des Indices à l'Exportation des Oignons et autres légumes	18
Tableau 5 : Evolution des Indices à l'Exportation d'Animaux Vivants	19
Tableau 6: Evolution des Indices Synthétiques à l'Importation	20
Tableau 7: Evolution des Indices à l'Importation des Céréales	23
Tableau 8: Evolution des Indices du Souffre et Ciment	24
Tableau 9: Evolution des Indices des Voitures et Véhicules Terrestres.....	25
Tableau 10: Evolution des Indices des machines, appareils et engins mécaniques.....	26
Tableau 11: Evolution des Indices des Produits Pharmaceutiques.....	27
Tableau 12 : Evolution des Indices des Préparations alimentaires diverses.....	28
Tableau 13 : Evolution des Indices des Produits Laitiers	29
Tableau 14: Evolution de l'Indice de l'huile de palme	30
Tableau 15: Evolution des Indices des Sucres.....	31
Tableau 16: Evolution des Indices des Combustibles et Huiles Minéraux.....	32

LISTE DES GRAPHIQUES

Graphique 1 : Indice des Valeurs Totales (IVT) à l'Exportation	14
Graphique 2 : Evolution de l'Indice Paasche des Prix (IPP) à l'Exportation.....	14
Graphique 3 : Evolution de l'Indice Laspeyres de Quantité (ILQ) à l'Exportation	15
Graphique 4 : Evolution de l'Indice des Valeurs Totales (IVT) à l'Importation...	21
Graphique 5 : Evolution de l'Indice Paasche des Prix (IPP) à l'Importation	22
Graphique 6 : Evolution de l'Indice Laspeyres de Quantité (ILQ) à l'Importation	23
Graphique 7 : Evolution de l'Indice des Termes de l'Echange	34
Graphique 8 : Evolution de l'Indice du Gain à l'Exportation (IGE)	35

AVANT-PROPOS

De par sa mission de production statistique, l'Institut National de la Statistique (INS) met à la disposition des décideurs et des utilisateurs un produit dénommé « INDICES DU COMMERCE EXTERIEUR ».

Le présent document a pour objet de présenter aux utilisateurs, l'évolution des échanges extérieurs du Niger à travers des indices du commerce extérieur. Il est centré sur l'analyse des évolutions trimestrielles et annuelles des principaux indices du commerce extérieur, notamment les indices synthétiques des valeurs totales, des quantités et des valeurs unitaires.

La présente publication, à parution trimestrielle, vient compléter la publication annuelle, « STATISTIQUES DU COMMERCE EXTERIEUR » et trimestrielle, « BULLETIN TRIMESTRIEL DU COMMERCE EXTERIEUR ».

Contact

INSTITUT NATIONAL DE LA STATISTIQUE

182, Rue de la Sirba BP 13416 Niamey – Niger

Tel : +227 20 72 35 60, Fax : +227 20 72 21 74, NIF : 9617/R

<http://.stat-niger.org/statistique>, email: ins@ins.ne

Le Directeur Général

Idrissa ALICHINA KOURGUENI

NOTE METHODOLOGIQUE

Les indices de prix et de volume figurent parmi les éléments d'analyse les plus pertinents pour la gestion des politiques économiques, car permettant la description et la comparaison des variations des grandeurs économiques dans le temps et dans l'espace.

Le but principal du calcul des indices est la recherche d'un aperçu synthétique de l'évolution des phénomènes complexes, permettant ainsi de tirer des conclusions sur la situation conjoncturelle. Les indices du commerce extérieur sont calculés dans ce cadre.

Cadre méthodologique

A partir de l'édition du 1^{er} trimestre 2017, la méthodologie de calcul des indices du commerce extérieur a fait l'objet d'une modification afin de tenir compte de la **méthodologie adoptée par la Commission de l'UEMOA en 2015**. L'innovation majeure apportée par la nouvelle méthodologie concerne le **coefficient de variation (CV)** sur les prix de produits.

En effet, le CV retenu est de **0,30** contre 0,20 dans l'ancienne méthodologie. Ainsi, les niveaux des indices contenus dans la présente publication diffèrent de ceux des publications précédentes.

Les données utilisées pour le calcul des indices proviennent de l'extraction des données statistiques avec le logiciel EUROTRACE. Le calcul utilise les données du commerce spécial et la **nomenclature** de niveau IV du système harmonisé (SH) des Nations Unies.

L'**année de base**, servant de comparaison des grandeurs calculées, est l'année 2012. Une période de référence est définie pour le calcul de ces indices. Il s'agit de la moyenne des douze (12) mois de l'année 2012. Par conséquent, les indices calculés trimestriellement au niveau de cette année ne valent pas 100, mais l'indice relatif à l'année vaut 100. Dès lors, il convient d'utiliser le terme de période de référence. Dans cette publication, quand on indique l'année de base 2012, on fait allusion à la période de référence.

L'**échantillon** a été choisi au vu de l'importance de la liste des marchandises faisant l'objet d'échanges entre le Niger et le reste du monde. Les groupes de produits retenus couvrent au moins 75% de la valeur totale des importations (et 80% pour les exportations) et sont régulièrement importés (ou

exportés) à partir de l'année de base et à chaque trimestre. Compte tenu de la nouvelle méthodologie, plusieurs produits sont écartés de l'échantillon. A titre d'exemple, à l'exportation, les cuirs et les peaux, les poissons, les articles de friperie et, à l'importation, les engrais, les peintures, les savons et agents de surface, le bois et produits de bois ne figurent plus dans l'échantillon. Un taux de couverture de 98% pour les exportations et un taux de 69% pour les importations ont été retenus.

Calcul des indices synthétiques

Le calcul des indices synthétiques repose sur les formules suivantes :

- **l'indice des prix** ou des valeurs moyennes (valeurs unitaires) est calculé au moyen de la formule de Paasche. C'est un indice à pondérations variables déterminées à partir des valeurs courantes ;
- **l'indice de volume** (ou de quantité) est déterminé selon la formule de Laspeyres. C'est un indice à pondérations fixes déterminées à partir des valeurs de l'année de base ;
- **l'indice des valeurs totales** est un indice simple. Il est le quotient des valeurs moyennes d'une année courante et la valeur moyenne de référence (de l'année de base) ;
- **l'indice des termes de l'échange** correspondent au quotient de l'indice paasche des prix à l'exportation et de l'indice paasche des prix à l'importation. Il indique la variation des conditions de concurrence entre le marché intérieur et le marché extérieur ;
- **l'indice des gains à l'échange** est le rapport de l'indice des termes de l'échange à l'indice paasche des quantités à l'exportation. Il traduit les gains obtenus par le pays en exportant ses produits vers l'étranger. Un indice inférieur à cent (100) signifie un faible gain tiré des exportations.

Calcul des indices par groupe de produits

L'**indice des valeurs unitaires** pour un groupe de produits se calcule en faisant une moyenne pondérée des indices de valeurs unitaires des produits constituant le groupe.

L'indice des valeurs totales est le quotient des valeurs moyennes d'une année courante et la valeur moyenne de référence du groupe de produits concernés.

L'**indice des quantités** est obtenu à partir des deux (2) autres indices, en effectuant le rapport entre l'indice des valeurs totales et l'indice des valeurs unitaires.

INTRODUCTION

Les indices de prix et de volume figurent parmi les éléments d'analyse les plus pertinents pour la gestion des politiques économiques, car permettant la description et la comparaison des variations des grandeurs économiques dans le temps et dans l'espace.

Le but principal du calcul des indices est la recherche d'un aperçu synthétique de l'évolution des phénomènes complexes, permettant ainsi de tirer des conclusions sur la situation conjoncturelle. Les indices du commerce extérieur sont élaborés dans ce cadre.

Parmi les données de base servant à l'établissement des statistiques du commerce extérieur, figurent les quantités (en kg) et les valeurs (en FCFA). Par contre, les prix ne font pas l'objet d'un relevé. Ainsi, l'évolution des prix ne peut être calculée que sur la base des valeurs moyennes définies comme le rapport entre la valeur et la quantité. Par abus de langage, on utilise le terme indice des prix à la place de l'indice des valeurs unitaires.

Les indices synthétiques et les indices par produit ou groupe de produits sont les principaux indicateurs calculés.

Le présent document est structuré en quatre (4) parties :

- à la première partie, il est fait une analyse de l'évolution des indices à l'exportation ;
- la deuxième partie est consacrée à l'analyse de l'évolution des indices à l'importation ;
- la troisième partie est consacrée à l'analyse de l'évolution d'autres indices du commerce extérieur ;
- enfin, la dernière partie est constituée d'annexes indiquant les différents indices calculés.

RESUME

Au premier (1^{er}) trimestre 2018, l'indice laspeyres des quantités (ILQ) et l'indice des valeurs totales (IVT) à l'exportation ont régressé respectivement de 56,4% et 50,6%. Par contre, l'indice paasche des prix (IPP) a connu une hausse de 13,2%.

La hausse de l'indice des prix (IPP) à l'exportation résulte de celle des produits miniers (+27,9%) et des légumes et oignons (+27,9%).

La baisse constatée sur l'indice laspeyres des quantités à l'exportation est imputable essentiellement à celle des produits miniers (-52,0%) et des huiles minérales (-73,2%).

La baisse constatée sur l'indice des valeurs totales à l'exportation est imputable à celle des produits miniers (-40,8%) et des huiles minérales (-73,7%).

Au titre des importations, l'indice paasche des prix (IPP) et l'indice des valeurs totales (IVT) ont régressé respectivement de 26,8% et 8,9%. Par contre, l'indice laspeyres des quantités (ILQ) a connu une hausse de 24,4%.

La hausse observée sur l'indice laspeyres des quantités (ILQ) s'explique par celle des indices de volumes à l'importation des céréales (+23,1%), des machines et appareils mécaniques (+19,5%), des préparations alimentaires diverses (+88,2%), des huiles de palme (+14,2%) et des voitures (+13,0%).

La baisse de l'indice paasche des prix (IPP) est imputable à celle des prix d'importation des préparations alimentaires (-35,3%), des médicaments (-31,8%), des combustibles (-17,0%), des huiles de palme (-18,0), des voitures (-6,6), des produits laitiers (-16,8) et du sucre (-15,9).

La régression de l'indice des valeurs totales (IVT) à l'importation est en liaison avec celle des valeurs des principaux produits d'importation tels que les combustibles (-56,2%), les médicaments (-50,6%), les sucres (-48,2), les produits laitiers (-24,4), les huiles de palme (-6,3%), et les voitures (-3,2%).

Au titre des termes de l'échange, l'indice s'est établi à 88,8 points au 1^{er} trimestre 2018. Il enregistre ainsi une hausse de 54,7% par rapport à son niveau du 4^{ème} trimestre 2017 qui était de 44,5 points. Autrement dit, la croissance des prix à l'exportation est de 54,7% plus forte que celle des prix à l'importation.

Au 1^{er} trimestre 2018, l'indice du gain à l'exportation s'est établi à 128,3 points enregistrant ainsi une hausse de 264,3% par rapport à son niveau du

4^{ème} trimestre 2017 qui était de 35,2 points. Autrement dit, la croissance de l'indice des termes de l'échange est 264,3% plus forte que celle de l'indice des quantités à l'exportation.

I- INDICES A L'EXPORTATION

Les indices calculés sont l'indice paasche des valeurs unitaires (prix), l'indice laspeyres des quantités et l'indice des valeurs totales. Ces indices sont obtenus à partir des indices élémentaires des différents produits.

1.1- Indices Synthétiques à l'Exportation

En variation trimestrielle, l'indice paasche des prix a enregistré une hausse de 7,3 point au 1^{er} trimestre 2018 soit 13,2 %. L'indice laspeyres des quantités (ILQ) a régressé de 56,4% et l'indice des valeurs totales (IVT) de 50,6%.

En variation annuelle, les deux indices (ILQ et IVT) ont connu des baisses respectives de 34,2% et 30,3%. Par contre, l'indice paasche des prix (IPP) a progressé de 6,0%.

Tableau 1 : Evolution des Indices Synthétiques à l'Exportation

Base 2012

Indices	2017				2018	Variation en %	
	1T17	2T17	3T17	4T17	1T18	Trimestrielle	Annuelle
IPP	59,0	58,2	56,9	55,2	62,5	13,2	6,0
ILQ	85,4	87,2	102,5	128,7	56,2	-56,4	-34,2
IVT	50,4	50,7	58,4	71,1	35,1	-50,6	-30,3

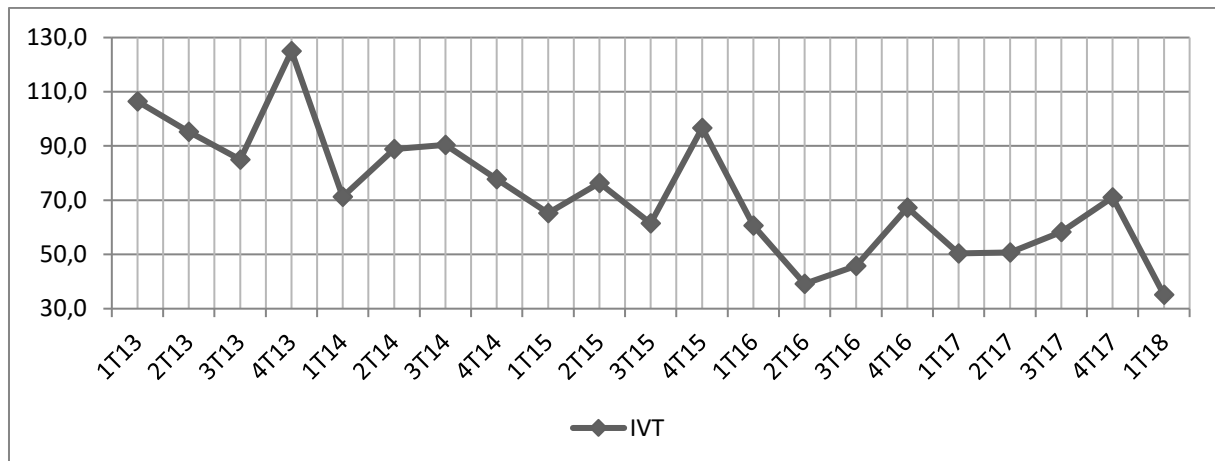
Source : INS

1.1.1- Indice des Valeurs Totales (IVT) à l'exportation

Au premier trimestre 2018, l'indice des valeurs totales (IVT) s'est établi à 35,1 points. Il enregistre ainsi une baisse de 35,9 points, soit 50,6% par rapport à son niveau du 4^{ème} trimestre 2017 qui était de 71,1 points. Cette baisse de l'IVT à l'exportation est en liaison avec celle des valeurs des produits miniers (-40,8%) et des huiles minérales (-73,7%).

En glissement annuel (1^{er} trimestre 2018 par rapport au 1^{er} trimestre 2017), l'indice des valeurs totales à l'exportation a connu une baisse de 30,3% due au recul des valeurs d'exportation des produits pétroliers (-65,4%) et des produits miniers (-9,1%).

Graphique 1 : Indice des Valeurs Totales (IVT) à l'Exportation



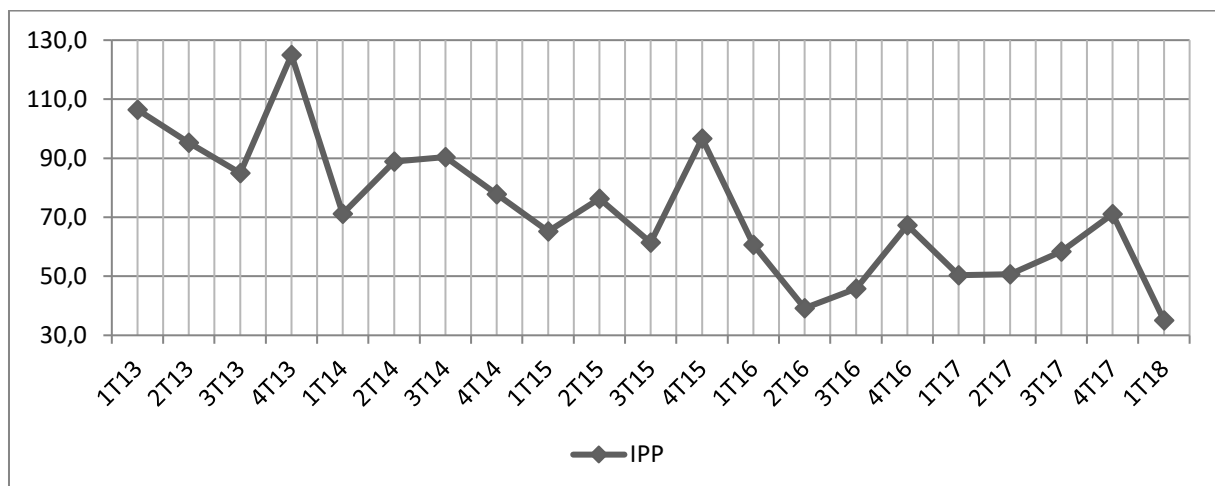
Source : INS

1.1.2- Indice Paasche des Prix (IPP)

L'indice des prix à l'exportation s'est établi à 62,5 points au 1^{er} trimestre 2018. Il enregistre ainsi une hausse de 7,3 points, soit 13,2% par rapport à son niveau du 4^{ème} trimestre 2017 qui était de 55,2 points. Cette hausse résulte essentiellement de celle observée au niveau des produits miniers (+27,9%) et des légumes et oignons (+27,9%).

En glissement annuel (1^{er} trimestre 2018 par rapport au 1^{er} trimestre 2017), l'indice des prix à l'exportation a enregistré une hausse de 3,5 points (+6,0%) passant de 59,0 points au 1^{er} trimestre 2017 à 62,5 points au 1^{er} trimestre 2018. Cette hausse est en liaison avec celle des valeurs des produits miniers (+6,5%) et des légumes et oignons (+69,3%).

Graphique 2 : Evolution de l'Indice Paasche des Prix (IPP) à l'Exportation



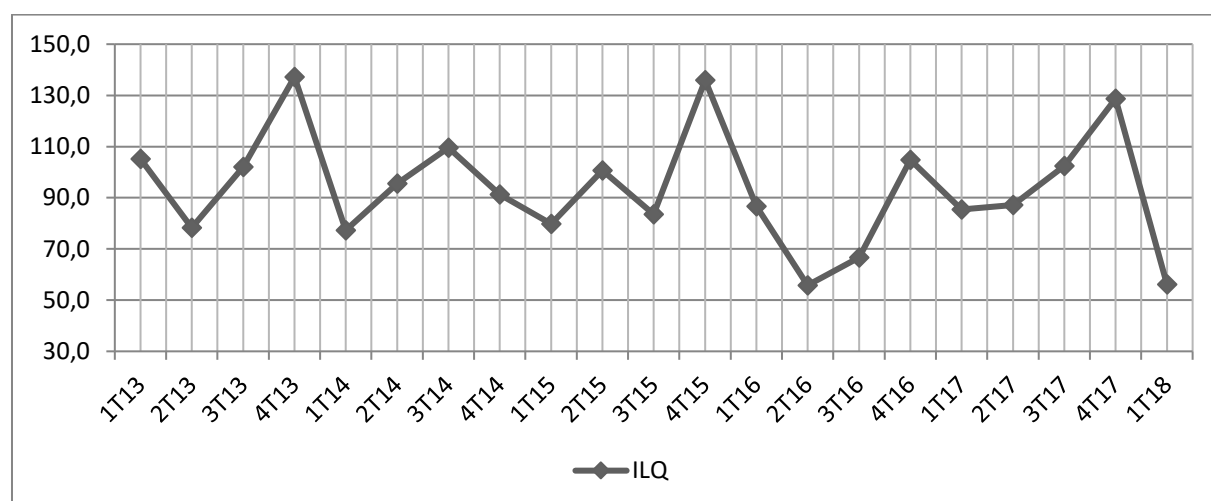
Source : INS

1.1.3- Indice Laspeyres des Quantités (ILQ) à l'Exportation

Au 1^{er} trimestre 2018, l'indice laspeyres des quantités s'est établi à 56,2 points contre 128,7 points au trimestre précédent, soit une baisse de 56,4% imputable essentiellement à celle constatée au niveau des exportations des produits miniers (-52,0%) et des produits pétroliers (-73,2%).

En glissement annuel (1^{er} trimestre 2018 par rapport au 1^{er} trimestre 2017), l'indice des volumes a connu une baisse de 34,2% qui est en liaison avec celle des quantités d'exportation des produits miniers (-11,6%), des produits pétroliers (-65,5%) et des légumes et oignon (-27,8).

Graphique 3 : Evolution de l'Indice Laspeyres de Quantité (ILQ) à l'Exportation



Source : INS

1.2- Indices des Produits à l'Exportation

1.2.1- Produits Miniers

Les produits miniers, essentiellement l'uranium et l'or représentent 37,9% de l'ensemble des exportations en valeur du pays au titre du premier (1^{er}) trimestre de l'année 2018.

Tableau 2 : Evolution des Indices à l'Exportation des Produits Miniers**Base 2012**

Indices	2017				2018	Variation en %	
	1T17	2T17	3T17	4T17	1T18	Trimestrielle	Annuelle
IVT	39,8	35,2	41,1	61,1	36,2	-40,8	-9,1
IQT	59,7	51,6	65,6	110,1	52,8	-52,0	-11,6
IVU	66,1	68,2	63,8	55,0	70,4	27,9	6,5

Source : INS

i) L'Indice des Valeurs Totales

L'indice des valeurs totales des produits miniers s'est établi à 36,2 points au 1^{er} trimestre 2018 contre 61,1 points au trimestre précédent. Cet indice a perdu 24,9 points, soit une baisse de 40,8%. En effet, les recettes d'exportation des produits miniers s'établissent à 34,7 milliards au 1^{er} trimestre 2018 contre 58,4 milliards au 4^{ème} trimestre 2017.

En glissement annuel, par rapport au 1^{er} trimestre 2017, l'indice des valeurs totales a perdu 3,6 points, soit une baisse de 9,1% des valeurs des exportations des produits miniers.

ii) L'Indice des Volumes

En variation trimestrielle, l'indice des volumes a perdu 57,3 points, soit (-52,0%), passant ainsi de 110,1 points au 4^{ème} trimestre 2017 à 52,8 points au 1^{er} trimestre 2018.

En glissement annuel, l'indice des volumes est passé de 59,7 points au 1^{er} trimestre 2017 à 52,8 points au 1^{er} trimestre 2018, soit une baisse de 11,6%.

iii) L'Indice des Valeurs Unitaires

L'indice des valeurs unitaires des produits miniers s'est établi à 70,4 points au 1^{er} trimestre 2018. Il enregistre une hausse de 15,4 points, soit 27,9% par rapport à son niveau du 4^{ème} trimestre 2017 qui était de 55,0 points.

En variation annuelle, c'est-à-dire par rapport au 1^{er} trimestre 2017, l'indice des valeurs unitaires a enregistré une hausse de 4,3 points, soit 6,5%, passant ainsi de 66,1 points au 1^{er} trimestre 2017 à 70,4 points au 1^{er} trimestre 2018.

1.2.2- Produits Pétroliers

Au 1^{er} trimestre 2018, les produits pétroliers représentent 18,6% de l'ensemble de la valeur des exportations du pays.

Tableau 3 : Evolution des Indices à l'Exportation des Produits Pétroliers

Base 2012

Indices	2017				2018	Variation en %	
	1T17	2T17	3T17	4T17	1T18	Trimestrielle	Annuelle
IVT	110,7	103,8	155,4	145,4	38,3	-73,7	-65,4
IQT	198,6	175,9	290,3	255,8	68,5	-73,2	-65,5
IVU	55,8	59,0	53,5	56,9	55,8	-1,8	0,1

Source : INS

i) L'Indice des Valeurs Totales

L'indice des valeurs totales des produits pétroliers s'est établi à 38,3 points au 1^{er} trimestre 2018 contre 145,4 points au trimestre précédent. Il a donc perdu 107,2 points, soit une baisse de 73,7%.

En variation annuelle, par rapport au 1^{er} trimestre 2017, l'indice des valeurs totales a régressé de 72,5 points au 1^{er} trimestre 2018, soit 65,4%.

ii) L'Indice des Volumes

En variation trimestrielle, l'indice des volumes a perdu 187,2 points, passant de 255,8 points au 4^{ème} trimestre 2017 à 68,5 points au 1^{er} trimestre 2018, soit une baisse de 73,2%.

En glissement annuel, l'indice des volumes est passé de 198,6 points au 1^{er} trimestre 2017 à 68,5 points au 1^{er} trimestre 2018, soit une baisse de 65,5%.

iii) L'Indice des Valeurs Unitaires

L'indice des valeurs unitaires des produits pétroliers s'est établi à 55,8 points au 1^{er} trimestre 2018. Il enregistre une baisse de 1,8% par rapport à son niveau du 4^{ème} trimestre 2017 qui était de 56,9 points.

En variation annuelle, l'indice des valeurs unitaires est resté stable en se maintenant à 55,8 points au 1^{er} trimestre 2018 à l'instar du 1^{er} trimestre 2017.

1.2.3- Oignons et autres légumes

Tableau 4: Evolution des Indices à l'Exportation des Oignons et autres légumes
Base 2012

Indices	2017				2018	Variation en %	
	1T17	2T17	3T17	4T17	1T18	Trimestrielle	Annuelle
IVT	13,3	63,2	4,4	12,4	18,9	52,2	41,6
IQT	73,1	192,5	14,4	46,8	52,8	12,7	-27,8
IVU	22,1	33,6	31,9	29,3	37,5	27,9	69,3

Source : INS

i) L'Indice des Valeurs Totales

Pour les oignons et autres légumes, l'indice des valeurs totales a enregistré une hausse de 52,2%, passant de 12,4 points au 4^{ème} trimestre 2017 à 18,9 points au 1^{er} trimestre 2018.

En glissement annuel, l'indice des valeurs totales est passé de 13,3 points au 1^{er} trimestre 2017 à 18,9 points au 1^{er} trimestre 2018, soit une hausse de 41,6%.

ii) L'Indice des Volumes

Au 1^{er} trimestre 2018, l'indice des volumes s'est établi à 52,8 points. Il a enregistré ainsi une hausse de 5,9 points, soit 12,7 % par rapport à son niveau du 4^{ème} trimestre 2017 qui était de 46,8 points.

En glissement annuel, l'indice des volumes est passé de 73,1 points au 1^{er} trimestre 2017 à 52,8 points au 1^{er} trimestre 2018, soit une baisse de 27,8%.

iii) L'Indice des Valeurs Unitaires

L'indice des valeurs unitaires des oignons et autres légumes s'est établi à 37,5 points au 1^{er} trimestre 2018. Il enregistre ainsi une hausse de 8,2 points, soit 27,9% par rapport à son niveau du 4^{ème} trimestre 2017 qui était de 29,3 points.

En glissement annuel, l'indice des valeurs unitaires a enregistré une hausse de 15,3 points, soit 69,3%, passant ainsi de 22,1 points au 1^{er} trimestre 2017 à 37,5 points à la même période en 2018.

1.2.4- Animaux Vivants

Tableau 5 : Evolution des Indices à l'Exportation d'Animaux Vivants

Base 2012							
Indices	2017				2018	Variation en %	
	1T17	2T17	3T17	4T17	1T18	Trimestrielle	Annuelle
IVT	2,5	38,1	4,0	12,5	16,8	33,8	575,1
IQT	3,5	71,6	6,9	16,0	36,4	127,0	931,2
IVU	83,1	56,3	68,9	88,4	65,3	-26,0	-21,4

Source : INS

i) L'Indice des Valeurs Totales

L'indice des valeurs totales des animaux vivants a enregistré une hausse de 4,2 points au 1^{er} trimestre 2018 (+33,8%), passant ainsi de 12,5 points au 4^{ème} trimestre 2017 à 16,8 points au 1^{er} trimestre 2018.

En glissement annuel, l'indice des valeurs totales est passé de 2,5 points au 1^{er} trimestre 2017 à 16,8 points au 1^{er} trimestre 2018 soit une hausse de 14,3 points.

ii) L'Indice des Volumes

En variation trimestrielle, l'indice des volumes a gagné 20,3 points. Ainsi, cet indice qui était à 16,0 points au 4^{ème} trimestre 2017 est passé à 36,4 points au 1^{er} trimestre 2018, soit 127,0%.

En glissement annuel, l'indice des volumes est passé de 3,5 points au 1^{er} trimestre 2017 à 36,4 points au 1^{er} trimestre 2018, soit une hausse de 32,8 points.

iii) L'Indice des Valeurs Unitaires

L'indice des valeurs unitaires des animaux vivants s'est établi à 65,3 points au 1^{er} trimestre 2018. Il a enregistré une baisse de 23,0 points, soit 26,0% par rapport à son niveau du 4^{ème} trimestre 2017 qui était de 88,4 points.

En glissement annuel, l'indice des valeurs unitaires a enregistré une baisse de 21,4%, passant ainsi de 83,1 points au 1^{er} trimestre 2017 à 65,3 points au 1^{er} trimestre 2018.

2. INDICES A L'IMPORTATION

Les indices à l'importation présentés sont : l'indice des valeurs totales, l'indice paasches des prix et l'indice laspeyres des quantités. Ces indices sont obtenus à partir des indices élémentaires des différents produits.

2.1- Indices Synthétiques à l'Importation

En variation trimestrielle, l'indice paasches des prix (IPP) et l'indice des valeurs totales (IVT) ont connu respectivement des baisses de 26,8% et de 8,9%. Tandis que l'indice laspeyres des quantités (ILQ) a progressé de 24,4%.

En variation annuelle (1^{er} trimestre 2018 par rapport au 1^{er} trimestre 2017), l'indice paasches des prix (IPP) a perdu 5,7% alors que l'indice laspeyres des quantités (ILQ) et l'indice des valeurs totales (IVT) ont connu des hausses respectives de 50,0% et de 41,5%.

Tableau 6: Evolution des Indices Synthétiques à l'Importation

Base 2012

Indices	2017				2018	Variation en %	
	1T17	2T17	3T17	4T17	1T18	Trimestrielle	Annuelle
IPP	96,4	93,3	120,7	124,1	90,9	-26,8	-5,7
ILQ	108,0	140,1	123,8	130,2	162,0	24,4	50,0
IVT	104,0	130,7	149,4	161,6	147,2	-8,9	41,5

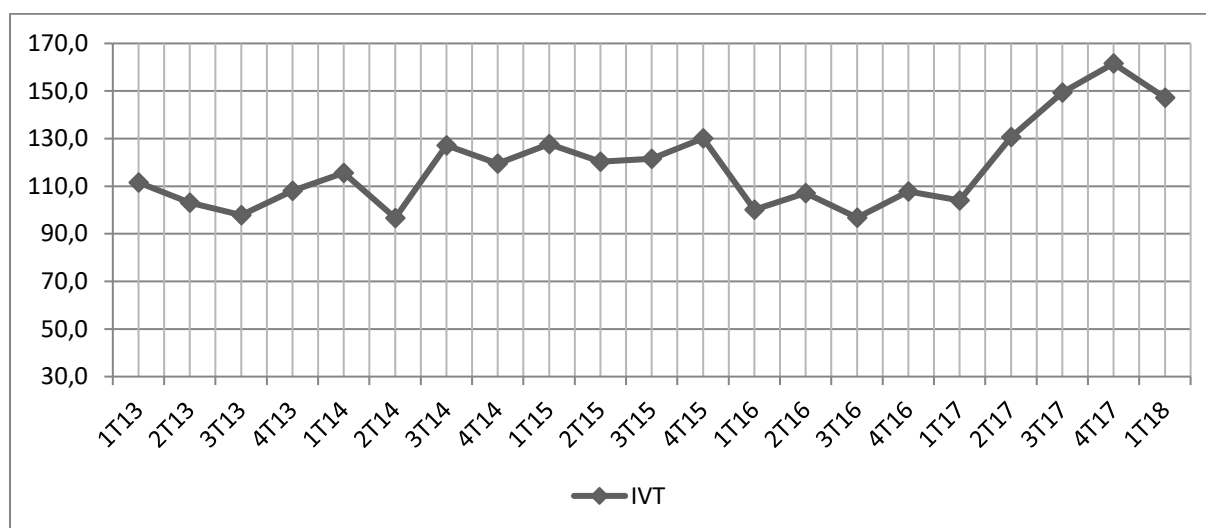
Source : INS

2.1.1- Indice des Valeurs Totales à l'Importation

Au 1^{er} trimestre 2018, l'indice des valeurs totales (IVT) s'est établi à 147,2 points. Il enregistre ainsi une baisse de 14,4 points, soit 8,9% par rapport à son niveau du 4^{ème} trimestre 2017 qui était de 161,6 points. Cette baisse de l'IVT est en liaison avec celle des valeurs des principaux produits d'importation appartenant au panier tels que les voitures (-3,2%), les huiles de palme (-6,3%), les médicaments (-50,6%), les sucres (-48,2), les produits laitiers (-24,4%) et les combustibles et huiles minéraux (-56,1%).

En glissement annuel, l'indice des valeurs totales à l'importation a connu une hausse de 41,5% due à celle des valeurs des principaux produits d'importation tels que les céréales (+82,7%), les machines (+33,5%), les médicaments (+2,2%), les huiles de palme (+105,2%), les produits laitiers (+29,0%), et les préparations alimentaires (+110,0%).

Graphique 4 : Evolution de l'Indice des Valeurs Totales (IVT) à l'Importation



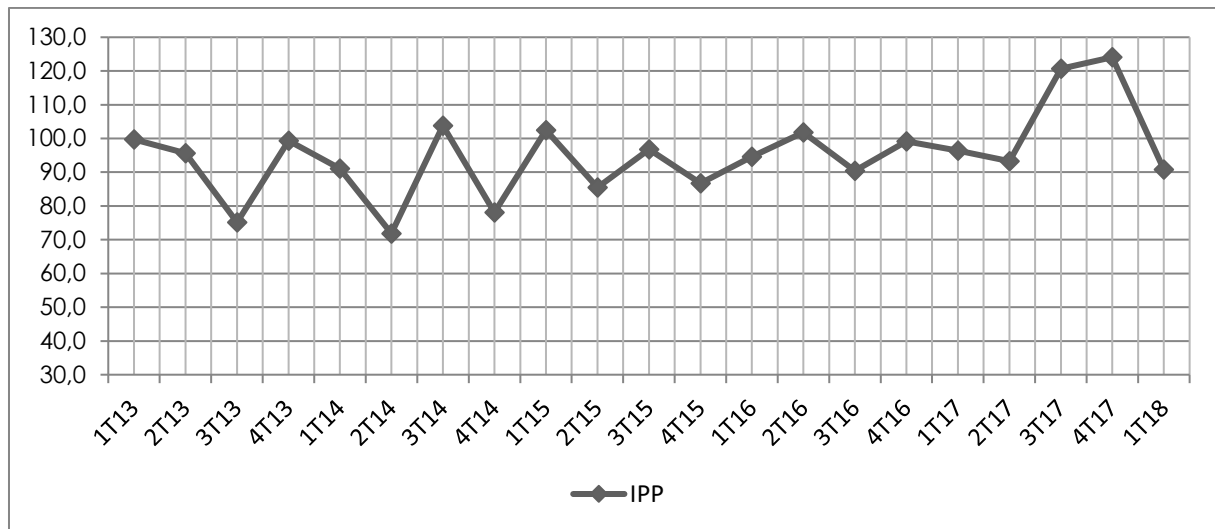
Source : INS

2.1.2- Indice Paasches des Prix (IPP) à l'Importation

L'indice paasches des prix à l'importation s'est établi à 90,9 points au 1^{er} trimestre 2018. Il enregistre ainsi une baisse de 33,2 points, soit 26,8% par rapport à son niveau du 4^{ème} trimestre 2017 qui était de 124,1 points. Cette baisse s'explique par celle des indices des valeurs unitaires à l'importation des produits souffre et ciment (-29,7%), des voitures (-6,6%), des médicaments (-31,8%), des préparations alimentaires diverses (-35,3%), des huiles de palme (-18,0%), des produits laitiers (-16,8%), des sucres (-15,9%) et des combustibles (-17,0%).

En glissement annuel, l'indice des prix à l'importation a enregistré une baisse de 5,7% au 1^{er} trimestre 2018 par rapport à son niveau du 1^{er} trimestre 2017 qui était de 96,4 points. Cette baisse est en liaison avec celle des indices des valeurs unitaires à l'importation des voitures (-18,7%), des souffre et ciment (-29,7%), des médicaments (-0,8%) et des préparations alimentaires diverses (-15,3%).

Graphique 5 : Evolution de l'Indice Paasche des Prix (IPP) à l'Importation



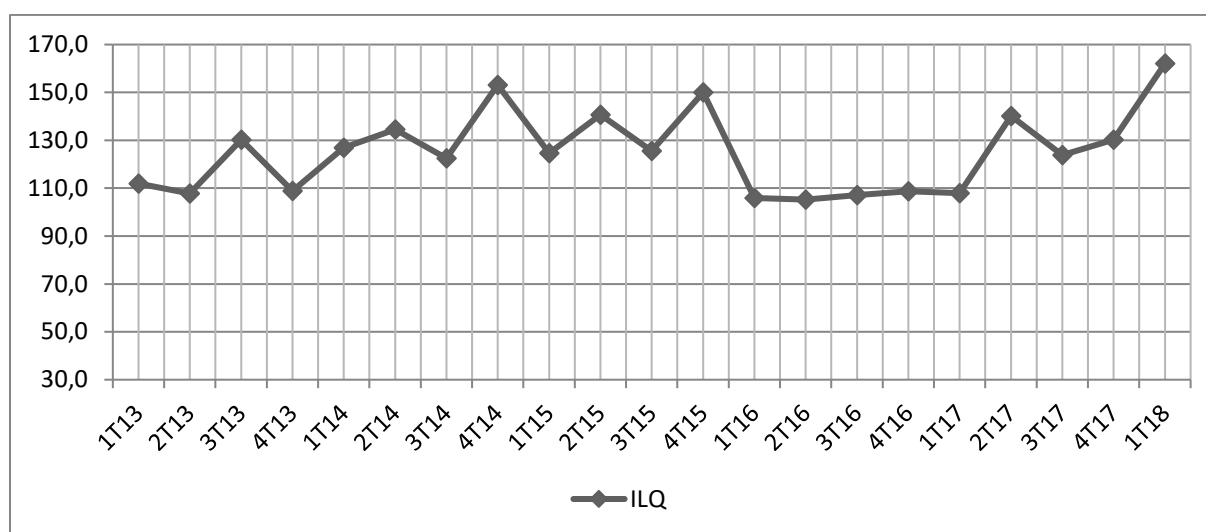
Source : INS

2.1.3- Indice Laspeyres des Quantités (ILQ) à l'Importation

Au 1^{er} trimestre 2018, l'indice laspeyres des quantités ou l'indice des volumes s'est établi à 162,0 points contre 130,21 points au trimestre précédent, soit une hausse de 24,4%. Cette hausse s'explique essentiellement par celle des quantités d'importation des céréales (+23,1%), des voitures (+13,0%), des machines (19,5%), des préparations alimentaires (+88,2%) et des huiles de palme (+14,2%).

En glissement annuel, l'indice des volumes a connu une hausse de 50,0% au 1^{er} trimestre 2018 qui est due essentiellement à celle des quantités d'importation des céréales (+42,7%), des souffres et ciments (+21,1%), des machines (+26,0%), des préparations alimentaires (+102,7%) et des produits laitiers (+19,8%).

Graphique 6 : Evolution de l'Indice Laspeyres de Quantité (ILQ) à l'Importation



Source : INS

2.2- Indice des Produits à l'Importation

2.2.1- Céréales dont le Riz

Tableau 7: Evolution des Indices à l'Importation des Céréales

Base 2012

Indices	2017				2018	Variation en %	
	1T17	2T17	3T17	4T17	1T18	Trimestrielle	Annuelle
IVT	101,4	119,3	169,6	156,6	185,3	18,4	82,7
IQT	113,3	126,2	140,3	131,3	161,6	23,1	42,7
IVU	87,5	90,2	117,7	109,3	108,7	-0,6	24,2

Source : INS

i) L'Indice des Valeurs Totales

L'indice des valeurs totales des céréales s'est établi à 185,3 points au 1^{er} trimestre 2018 contre 156,6 points au 4^{ème} trimestre 2017, soit une hausse de 18,4%.

En glissement annuel, c'est-à-dire comparé au même trimestre de 2017, l'indice des valeurs a progressé de 21,2 points, soit une hausse de 24,2% au 1^{er} trimestre 2018.

ii) L'Indice des Volumes

Au 1^{er} trimestre 2018, l'indice des volumes s'est établi à 161,6 points, enregistrant ainsi une hausse de 30,3 points, soit 23,1% par rapport à son niveau du 4^{ème} trimestre 2017 qui était de 131,3 points.

En glissement annuel, l'indice des volumes est passé de 113,3 points au 1^{er} trimestre 2017 à 161,6 points au 1^{er} trimestre 2018, soit une hausse de 42,7%.

iii) L'Indice des Valeurs Unitaires

L'indice des valeurs unitaires s'est établi à 108,7 points au 1^{er} trimestre 2018. Il a enregistré une baisse de 0,6% par rapport à son niveau du 4^{ème} trimestre 2017 qui était de 109,3 points.

En glissement annuel, l'indice des valeurs unitaires a enregistré une hausse de 24,2%, passant ainsi de 87,5 points au 1^{er} trimestre 2017 à 108,7 points au 1^{er} trimestre 2018.

2.2.2- Souffre et Ciment

Tableau 8: Evolution des Indices du Souffre et Ciment

Indices	Base 2012						
	2017				2018	Variation en %	
	1T17	2T17	3T17	4T17	1T18	Trimestrielle	Annuelle
IVT	144,7	123,1	130,0	131,0	141,4	8,0	-2,3
IQT	162,0	144,9	163,2	194,9	196,2	0,7	21,1
IVU	103,0	215,7	212,3	66,8	72,5	8,4	-29,7

Source : INS

i) L'Indice des Valeurs Totales

Au 1^{er} trimestre 2018, l'indice des valeurs totales du groupe de produits souffre et ciment s'est établi à 141,4 points. Il enregistre ainsi une hausse de 8,0% par rapport à son niveau du 4^{ème} trimestre 2017 qui était de 131,0 points.

Comparé au même trimestre de 2017, c'est-à-dire en variation annuelle, l'indice des valeurs totales a régressé de 2,3% avec 144,7 points au 1^{er} trimestre 2017 contre 131,0 points à la même période de 2018.

ii) L'Indice des Volumes

Au 1^{er} trimestre 2018, l'indice des volumes s'est établi à 196,2 points, enregistrant ainsi une hausse de 1,3 points, soit 0,7% par rapport à son niveau du 4^{ème} trimestre 2017 qui était de 194,9 points.

En glissement annuel, l'indice des volumes a gagné 34,1 points, soit 21,1%, passant ainsi de 162,0 points au 1^{er} trimestre 2017 contre 196,2 points à la même période de 2018.

iii) L'Indice des Valeurs Unitaires

L'indice des valeurs unitaires s'est établi à 72,5 points au 1^{er} trimestre 2018. Il a enregistré une hausse de 8,4% par rapport à son niveau du 4^{ème} trimestre 2017 qui était de 66,8 points.

En glissement annuel, l'indice des valeurs unitaires a régressé de 29,7% au 1^{er} trimestre 2018 par rapport à son niveau du 1^{er} trimestre 2017.

2.2.3- Voitures et Véhicules Terrestres

Tableau 9: Evolution des Indices des Voitures et Véhicules Terrestres

Indices	Base 2012						
	2017				2018	Variation en %	
	1T17	2T17	3T17	4T17	1T18	Trimestrielle	Annuelle
IVT	118,8	127,2	176,3	98,3	95,2	-3,2	-19,9
IQT	99,6	141,5	84,5	82,7	93,5	13,0	-6,2
IVU	134,5	152,8	134,3	117,0	109,3	-6,6	-18,7

Source : INS

i) L'Indice des Valeurs Totales

Au 1^{er} trimestre 2018, l'indice des valeurs totales s'est établi à 95,2 points. Il a enregistré ainsi une baisse de 3,1 points, soit 3,2% par rapport à son niveau du 4^{ème} trimestre 2017 qui était de 98,3 points.

En glissement annuel (comparé au même trimestre de 2017), l'indice des valeurs totales a perdu 23,6 point, soit une baisse de 19,9% des valeurs des importations de voitures et véhicules terrestres au 4^{ème} trimestre 2017.

ii) L'Indice des Volumes

L'indice des volumes a enregistré une hausse trimestrielle de 10,7 points, passant ainsi de 82,7 points au 4^{ème} trimestre 2017 à 93,5 points au 1^{er} trimestre 2018.

En glissement annuel, l'indice des volumes a perdu de 6,2 points, soit 6,2% au 1^{er} trimestre 2018 par rapport à la même période de 2017.

iii) L'Indice des Valeurs Unitaires

L'indice des valeurs unitaires s'est établi à 109,3 points au 1^{er} trimestre 2018 contre 117,0 points au 4^{ème} trimestre 2017, soit une baisse de 6,6%.

En glissement annuel, l'indice des valeurs unitaires a enregistré une baisse de 18,7%. Cet indice, qui était à 134,5 points au 1^{er} trimestre 2017, est passé à 109,3 points au 1^{er} trimestre 2018.

2.2.4- Machines et appareils mécaniques et leurs pièces

Tableau 10: Evolution des Indices des machines, appareils et engins mécaniques

Base 2012

Indices	2017				2018	Variation en %	
	1T17	2T17	3T17	4T17	1T18	Trimestrielle	Annuelle
IVT	72,7	117,0	59,9	69,1	97,0	40,4	33,5
IQT	61,1	70,9	75,8	64,5	77,0	19,5	26,0
IVU	113,4	173,1	84,8	111,1	122,6	10,3	8,1

Source : INS

i) L'Indice des Valeurs Totales

Au 1^{er} trimestre 2018, l'indice des valeurs totales s'est établi à 97,0 points. Il a enregistré ainsi une hausse de 27,9 points, soit 40,4% par rapport à son niveau du 4^{ème} trimestre 2017 qui était de 69,1 points.

En glissement annuel (comparé au même trimestre de 2017), l'indice des valeurs a gagné 24,3 points, soit une hausse de 33,5% au 1^{er} trimestre 2018.

ii) L'Indice des Volumes

L'indice des volumes a enregistré une hausse trimestrielle de 12,6 points, soit 19,5% passant ainsi de 64,5 points au 4^{ème} trimestre 2017 à 77,0 points au 1^{er} trimestre 2018.

En glissement annuel, l'indice des volumes a progressé (+26,0%) au 1^{er} trimestre 2018 par rapport à la même période en 2017.

iii) L'Indice des Valeurs Unitaires

L'indice des valeurs unitaires s'est établi à 122,6 points au 1^{er} trimestre 2018 contre 111,1 points au 4^{ème} trimestre 2017, soit une hausse de 10,3%.

En glissement annuel, l'indice des valeurs unitaires a enregistré une hausse de 8,1%. Cet indice, qui était à 113,4 points au 1^{er} trimestre 2017, est passé à 122,6 points au 1^{er} trimestre 2018.

2.2.5- Médicaments

Tableau 11: Evolution des Indices des Produits Pharmaceutiques

Base 2012

Indices	2017				2018	Variation en %	
	1T17	2T17	3T17	4T17	1T18	Trimestrielle	Annuelle
IVT	129,9	146,5	467,4	268,9	132,7	-50,6	2,2
IQT	60,8	64,3	75,0	86,6	62,6	-27,7	2,9
IVU	213,6	227,7	623,6	310,6	211,9	-31,8	-0,8

Source : INS

i) L'Indice des Valeurs Totales

L'indice des valeurs totales des médicaments s'est établi à 132,7 points au 1^{er} trimestre 2018 contre 268,9 points au 4^{ème} trimestre 2017, soit une baisse de 50,6%.

En glissement annuel, c'est-à-dire comparé au 1^{er} trimestre de 2017, l'indice des valeurs totales a progressé de 2,2% au 1^{er} trimestre 2018.

ii) L'Indice des Volumes

Au 1^{er} trimestre 2018, l'indice des volumes s'est établi à 62,6 points. Il a enregistré ainsi une baisse de 24,0 points, soit 27,7% par rapport à son niveau du 4^{ème} trimestre 2017 qui était de 86,6 points.

En glissement annuel, l'indice des volumes a progressé de 1,8 points soit une hausse de 2,9% du volume des importations des produits pharmaceutiques.

iii) L'indice des Valeurs Unitaires

L'indice des valeurs unitaires s'est établi à 211,9 points au 1^{er} trimestre 2018. Il a enregistré une baisse de 31,8% par rapport à son niveau du 4^{ème} trimestre 2017 qui était de 310,6 points.

En glissement annuel, l'indice des valeurs unitaires a enregistré une baisse de 0,8%, passant de 113,6 points au 1^{er} trimestre 2017 à 211,9 points au 1^{er} trimestre 2018.

2.2.6- Préparations alimentaires diverses (concentras de protéines, potages, Bouillons, soupes)

Tableau 12 : Evolution des Indices des Préparations alimentaires diverses

Base 2012

Indices	2017				2018	Variation en %	
	1T17	2T17	3T17	4T17	1T18	Trimestrielle	Annuelle
IVT	60,4	91,1	151,5	73,4	126,8	72,7	110,0
IQT	43,4	82,6	133,0	46,7	88,0	88,2	102,7
IVU	150,3	109,8	114,3	196,9	127,3	-35,3	-15,3

Source : INS

i) L'Indice des Valeurs Totales

Au 1^{er} trimestre 2018, l'indice des valeurs totales des préparations alimentaires diverses a progressé de 72,7% par rapport à son niveau du 4^{ème} trimestre 2017 qui était de 73,4 points.

Comparé au même trimestre de l'année 2017, c'est-à-dire en glissement annuel, l'indice des valeurs totales a gagné 66,4 points, soit une hausse de 110,0%.

ii) L'Indice des Volumes

L'indice des volumes des préparations alimentaires diverses a enregistré une hausse de 88,2% en variation trimestrielle, passant ainsi de 46,7 points au 4^{ème} trimestre 2017 à 88,0 points au 1^{er} trimestre 2018.

En glissement annuel, l'indice des volumes a progressé de 44,6 points au 1^{er} trimestre 2018, soit une hausse de 102,7% des quantités d'importation par rapport au 1^{er} trimestre 2017.

iii) L'Indice des Valeurs Unitaires

L'indice des valeurs unitaires s'est établi à 127,3 points au 1^{er} trimestre 2018 contre 196,9 points au 4^{ème} trimestre 2017, soit une baisse de 35,3%.

En glissement annuel, l'indice des valeurs unitaires a enregistré une baisse de 15,3% au 1^{er} trimestre 2018 comparé à la même période en 2017.

2.2.7- Lait et Crème de Lait

Tableau 13 : Evolution des Indices des Produits Laitiers

Indices	Base 2012						
	2017				2018	Variation en %	
	1T17	2T17	3T17	4T17	1T18	Trimestrielle	Annuelle
IVT	55,6	96,2	145,0	94,9	71,7	-24,4	29,0
IQT	67,8	139,8	175,0	89,5	81,3	-9,2	19,8
IVU	81,9	68,8	82,9	106,0	88,2	-16,8	7,6

Source : INS

i) L'Indice des Valeurs Totales

Au 1^{er} trimestre 2018, l'indice des valeurs totales des produits laitiers s'est établi à 71,7 points. Il enregistre ainsi une baisse de 23,2 points, soit 24,4% par rapport à son niveau du 4^{ème} trimestre 2017 qui était de 94,9 points.

Comparé au même trimestre de l'année 2017, c'est-à-dire en glissement annuel, l'indice des valeurs totales a gagné 16,1 points, soit 29,0% des valeurs des importations des produits laitiers.

ii) L'Indice des Volumes

L'indice des volumes des produits laitiers a enregistré une baisse de 9,2% en variation trimestrielle, passant ainsi de 89,5 points au 4^{ème} trimestre 2017 à 81,3 points au 1^{er} trimestre 2018.

En glissement annuel, l'indice des volumes a progressé de 13,5 points au 1^{er} trimestre 2018, soit une hausse de 19,8% des quantités d'importation par rapport au 1^{er} trimestre 2017.

iii) L'Indice des Valeurs Unitaires

L'indice des valeurs unitaires s'est établi à 88,2 points au 1^{er} trimestre 2018 contre 106,0 points au 4^{ème} trimestre 2017, soit une baisse de 16,8%.

En glissement annuel, l'indice des valeurs unitaires a enregistré une hausse de 7,6% au 1^{er} trimestre 2018 comparé à la même période en 2017.

2.2.8- Huile de palme et ses fractions

Tableau 14: Evolution de l'Indice de l'huile de palme

Indices	Base 2012						
	2017				2018	Variation en %	
	1T17	2T17	3T17	4T17	1T18	Trimestrielle	Annuelle
IVT	112,2	210,1	241,1	245,8	230,2	-6,3	105,2
IQT	198,7	301,1	184,1	166,5	190,1	14,2	-4,3
IVU	56,4	69,8	131,0	147,6	121,1	-18,0	114,5

Source : INS

i) L'Indice des Valeurs Totales

En variation trimestrielle, la contraction de 6,3% de l'indice des valeurs totales correspond à une baisse de 15,6 points au 1^{er} trimestre 2018 (230,2 points au 1^{er} trimestre 2018 contre 245,8 points au 4^{ème} trimestre 2017).

En glissement annuel, l'indice des valeurs totales a gagné 118,0 points au 1^{er} trimestre 2018, soit une hausse de 105,2% des importations d'huile de palme et ses fractions par rapport au 1^{er} trimestre 2017.

ii) L'Indice des Volumes

Au 1^{er} trimestre 2018, l'indice des volumes s'est établi à 190,1 points. Il enregistre ainsi une hausse de 23,6 points soit 14,2% par rapport à son niveau du 4^{ème} trimestre 2017 qui était de 166,5 points.

En glissement annuel, l'indice des volumes a reculé de 4,3%, perdant ainsi 8,6 points. En effet, il s'est établi à 190,1 points au 1^{er} trimestre 2018 contre 198,7 points au 1^{er} trimestre 2017.

iii) L'indice des Valeurs Unitaires

L'indice des valeurs unitaires s'est établi à 121,1 points au 1^{er} trimestre 2018. Il enregistre ainsi une baisse de 18,0% par rapport à son niveau du 4^{ème} trimestre 2017 qui était de 147,6 points.

En glissement annuel, cet indice a gagné 64,6 points, soit 114,5% passant ainsi de 56,4 points au 1^{er} trimestre 2017 à 121,1 points au 1^{er} trimestre 2018

2.2.9- Sucres

Tableau 15: Evolution des Indices des Sucres

Indices	Base 2012						
	2017				2018	Variation en %	
	1T17	2T17	3T17	4T17	1T18	Trimestrielle	Annuelle
IVT	88,8	209,0	105,2	121,5	63,0	-48,2	-29,1
IQT	88,0	211,0	92,2	93,5	57,6	-38,4	-34,5
IVU	101,0	99,0	114,2	130,0	109,2	-15,9	8,2

Source : INS

i) L'Indice des Valeurs Totales

Au 1^{er} trimestre 2018, l'indice des valeurs totales s'est établi à 63,0 points. Il enregistre ainsi une baisse de 58,6 points, soit de 48,2% par rapport à son niveau du 4^{ème} trimestre 2017 qui était de 121,5 points.

Comparé au même trimestre de l'année 2017, l'indice des valeurs totales a perdu 25,8 points, soit une baisse de 29,1% des valeurs d'importation au 1^{er} trimestre 2018.

ii) L'Indice des Volumes

L'indice des volumes a enregistré une baisse de 35,9 points au 1^{er} trimestre 2018, passant ainsi de 93,5 points au 4^{ème} trimestre 2017 à 57,6 points au 1^{er} trimestre 2018. Cette baisse représente 38,4% des quantités d'importation du sucre.

En glissement annuel, l'indice des volumes s'est contracté de 34,5%. Cet indice a perdu 30,3 points au 1^{er} trimestre 2018 par rapport à la même période en 2017.

iii) L'Indice des Valeurs Unitaires

L'indice des valeurs unitaires s'est établi à 109,2 points au 1^{er} trimestre 2018 contre 130,0 points au 4^{ème} trimestre 2017, soit une baisse 15,9%.

En glissement annuel, l'indice des valeurs unitaires a enregistré une hausse de 8,2%, passant ainsi de 101,0 points au 1^{er} trimestre 2017 à 109,2 points au 1^{er} trimestre 2018.

2.2.10- Combustibles et Huiles Minéraux

Tableau 16: Evolution des Indices des Combustibles et Huiles Minéraux

Indices	Base 2012						
	2017				2018	Variation en %	
	1T17	2T17	3T17	4T17	1T18	Trimestrielle	Annuelle
IVT	404,6	188,8	113,9	709,2	311,4	-56,1	-23,0
IQT	556,0	390,6	189,5	524,7	277,5	-47,1	-50,1
IVU	72,8	48,3	60,1	135,2	112,2	-17,0	54,2

Source : INS

i) L'Indice des Valeurs Totales

Au 1^{er} trimestre 2018, l'indice des valeurs totales des combustibles et huiles minéraux s'est établi à 311,4 points. Il enregistre ainsi une baisse de 397,8 points soit 56,1 % par rapport à son niveau du 4^{ème} trimestre 2017 qui était de 709,2 points.

Comparé au 1^{er} trimestre 2017, c'est-à-dire en glissement annuel, l'indice des valeurs totales a perdu 93,2 points au 1^{er} trimestre 2018. En effet, l'indice des

valeurs totales était à 404,6 points au 1^{er} trimestre 2017 contre 311,4 points au 1^{er} trimestre 2018.

ii) L'Indice des Volumes

Au 1^{er} trimestre 2018, l'indice des volumes s'est établi à 277,5 points. Il enregistre ainsi une baisse de 247,2 points, soit de 47,1% par rapport à son niveau du 4^{ème} trimestre 2017 qui était de 524,7 points.

Comparé au 1^{er} trimestre 2017, c'est-à-dire en glissement annuel, l'indice des volumes a perdu 278,5 points au 1^{er} trimestre 2018. En effet, l'indice des volumes était à 556,0 points au 1^{er} trimestre 2017 contre 277,5 points au 1^{er} trimestre 2018.

iii) L'Indice des Valeurs Unitaires

Au 1^{er} trimestre 2018, l'indice des valeurs unitaires s'est établi à 112,2 points. Il enregistre ainsi une baisse de 22,9 points, soit 17,0% par rapport à son niveau du 4^{ème} trimestre 2017 qui était de 135,2 points.

En glissement annuel, l'indice des valeurs unitaires a enregistré une hausse de 54,2%, passant de 72,8 points au 1^{er} trimestre 2017 à 112,2 points à la même période en 2018.

3. AUTRES INDICES DU COMMERCE EXTERIEUR

D'autres indices sont calculés afin de compléter les informations fournies par les indices précédemment décrits. Il s'agit de l'indice des termes de l'échange (ITE) et de l'indice du gain de l'échange (IGE).

3.1-Indice des Termes de l'Echange (ITE)

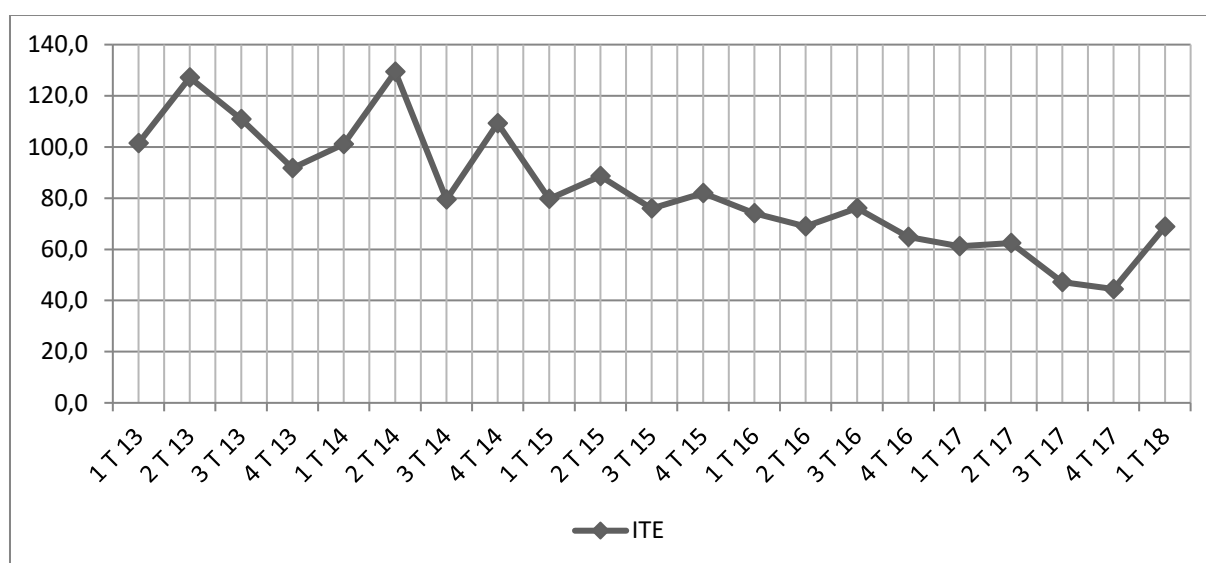
Les termes de l'échange correspondent au quotient de l'indice paasche des prix à l'exportation et de l'indice paasche des prix à l'importation. Ils indiquent les variations des conditions de concurrence entre le marché intérieur et le marché extérieur.

Au 1^{er} trimestre 2018, l'indice des termes de l'échange s'est établi à 68,8 points. Il enregistre ainsi une hausse de 24,3 points, soit 54,7% par rapport à son niveau du 4^{ème} trimestre 2017 qui était de 44,5 points. Autrement dit, la

croissance des prix à l'exportation est de 54,7% plus forte que celle des prix à l'importation.

En glissement annuel, l'indice des termes de l'échange a gagné 7,6 points, soit une hausse de 12,4%. L'indice était de 61,2 points au 1^{er} trimestre 2017 contre 68,8 points au 1^{er} trimestre 2018. Ainsi, entre 2017 et 2018, (du 1^{er} trimestre 2017 au 1^{er} trimestre 2018), la croissance des prix des exportations a été plus forte que les prix à l'importations de l'ordre de 12,4%.

Graphique 7 : Evolution de l'Indice des Termes de l'Echange



Source : INS

3.2- Indice du Gain à l'Exportation (IGE)

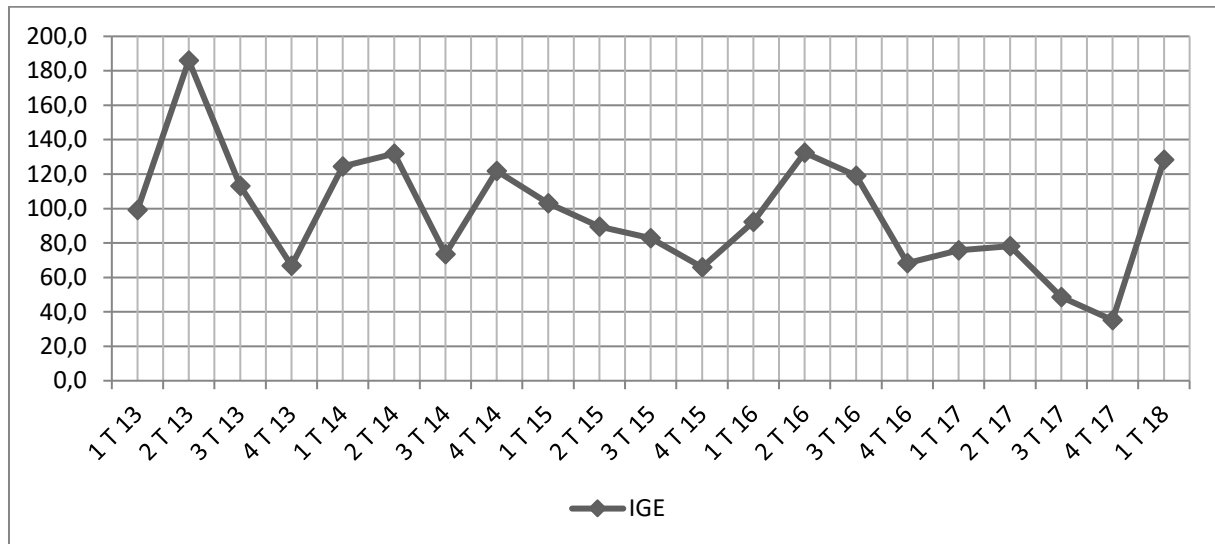
Cet indice est le rapport de l'indice des termes de l'échange à l'indice paasche des quantités à l'exportation. Il traduit les gains obtenus par le pays en exportant ses produits vers l'étranger. Un indice inférieur à cent (100) signifie un faible gain tiré des exportations.

Au 1^{er} trimestre 2018, l'indice du gain à l'exportation s'est établi à 128,3 points. Il enregistre ainsi une hausse de 93,1 points, soit 264,3% par rapport à son niveau du 4^{ème} trimestre 2017 qui était de 35,2 points. Autrement dit, la croissance de l'indice des termes de l'échange est de 264,3% plus forte que celle de l'indice des quantités à l'exportation. Cela traduit une amélioration du gain à l'exportation des produits du Niger.

Comparé au même trimestre de l'année 2017, l'indice du gain à l'exportation a connu hausse de 52,6 points, soit 69,4%. Il était à 75,7 points au

1^{er} trimestre 2017 contre 128,3 points à la même période de 2018. Cela dénote, une croissance de l'indice des termes de l'échange plus forte que celle de l'indice des quantités d'exportation traduisant ainsi, une amélioration des gains à l'exportation pour ce premier (1^{er}) trimestre de l'année en cours (2018) par rapport à l'année précédente (2017).

Graphique 8 : Evolution de l'Indice du Gain à l'Exportation (IGE)



Source : INS

Annexe A : Les Principaux Indices Trimestriels

	Importation			Exportation			Autres Indices	
	IPP	IVT	ILQ	IPP	IVT	ILQ	ITE	IGE
1 T 12	95	83,8	88,1	96,2	66	68,6	101,3	151,8
2 T 12	103,4	113,2	109,4	98,5	111,8	113,5	95,3	84,1
3 T 12	97,3	105,6	108,6	101,6	97,6	96,1	104,4	109,5
4 T 12	101,1	94,9	93,8	99,4	121	121,8	98,3	81,2
1 T 13	99,7	111,6	112	101,2	106,4	105,2	101,5	99,2
2 T 13	95,7	103,1	107,8	121,7	95,3	78,3	127,1	186
3 T 13	75,1	97,8	130,2	83,3	84,9	102	110,9	113,1
4 T 13	99,4	108,1	108,8	91,1	125	137,2	91,7	66,8
1 T 14	91,1	115,7	126,9	92,1	71,2	77,3	101,1	124,5
2 T 14	71,9	96,7	134,5	93	88,8	95,5	129,4	132
3 T 14	103,8	127,1	122,5	82,5	90,4	109,6	79,5	73,5
4 T 14	78,1	119,5	153,1	85,3	77,8	91,3	109,2	121,9
1 T 15	102,5	127,7	124,6	81,7	65,2	79,8	79,8	103,2
2 T 15	85,5	120,3	140,6	75,8	76,3	100,7	88,6	89,5
3 T 15	96,8	121,5	125,6	73,6	61,5	83,6	76	82,8
4 T 15	86,7	130,1	150,1	71,1	96,6	136	82	66
1 T 16	94,6	100,2	105,9	70,1	60,7	86,6	74,1	92,3
2 T 16	101,8	107,1	105,2	70,2	39,1	55,8	68,9	132,5
3 T 16	90,4	96,8	107,1	68,7	45,8	66,6	76,1	119,1
4 T 16	99,1	107,8	108,7	64,2	67,3	104,8	64,8	68,3
1 T 17	96,4	104	108	59	50,4	85,4	61,2	75,7
2 T 17	93,3	130,7	140,1	58,2	50,7	87,2	62,4	78,2
3 T 17	120,7	149,4	123,8	56,9	58,4	102,5	47,2	48,6
4 T 17	124,1	161,6	130,2	55,2	71,1	128,7	44,5	35,2
1 T 18	90,9	147,2	162,0	62,5	35,1	56,2	68,8	128,3

Source : INS

Annexe B : Principaux Indices Annuels

	Importation			Exportation			AUTRES INDICES	
	IPP	IVT	ILQ	IPP	IVT	ILQ	ITE	IGE
2012	99,2	99,4	100,0	98,9	99,1	100,0	99,8	99,1
2013	92,5	105,2	114,7	99,3	102,9	105,7	107,8	101,5
2014	86,2	114,7	134,3	88,2	82,1	93,4	104,8	94,3
2015	92,9	124,9	135,2	75,5	74,9	100,0	81,6	98,1
2016	96,5	102,9	106,7	68,3	53,2	78,5	71,0	72,7
2017	96,9	103,9	107,2	65,5	50,7	78,2	53,8	59,4

Source : INS