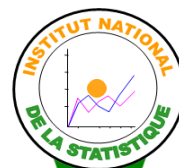
**INS - NIGER**

REPUBLIQUE DU NIGER  
(Fraternité - Travail - Progrès)

MINISTRE DU PLAN

INSTITUT NATIONAL DE LA STATISTIQUE

Etablissement Public à Caractère Administratif

**INS - NIGER**

**INDICE HARMONISE  
DES PRIX A LA CONSOMMATION  
(IHPC)  
NIAMEY – Janvier 2018**

**Avertissement**

L'Institut National de la Statistique (INS) met à la disposition des utilisateurs l'Indice Harmonisé des Prix à la Consommation (IHPC). Cet indice est dit harmonisé parce qu'il est le fruit d'une méthodologie commune aux huit Etats membres de l'Union Economique et Monétaire Ouest Africaine (UEMOA) depuis 1996.

La base de cet indice a été révisée en 2008. L'IHPC base 2008 a pour population de référence l'ensemble des ménages africains de l'agglomération de Niamey. Le panier considéré comprend 657 variétés suivies dans environ 1000 points d'observation. Plus de 6000 relevés de prix sont effectués chaque mois. Les pondérations utilisées proviennent d'une enquête sur les dépenses des ménages réalisée en 2008 sur 12 mois. Pour plus d'amples informations, tout utilisateur peut s'adresser à la **Division de la Conjoncture** ou écrire à [ins@ins.ne](mailto:ins@ins.ne).

**Tableau 1 : Evolution des prix par fonction**

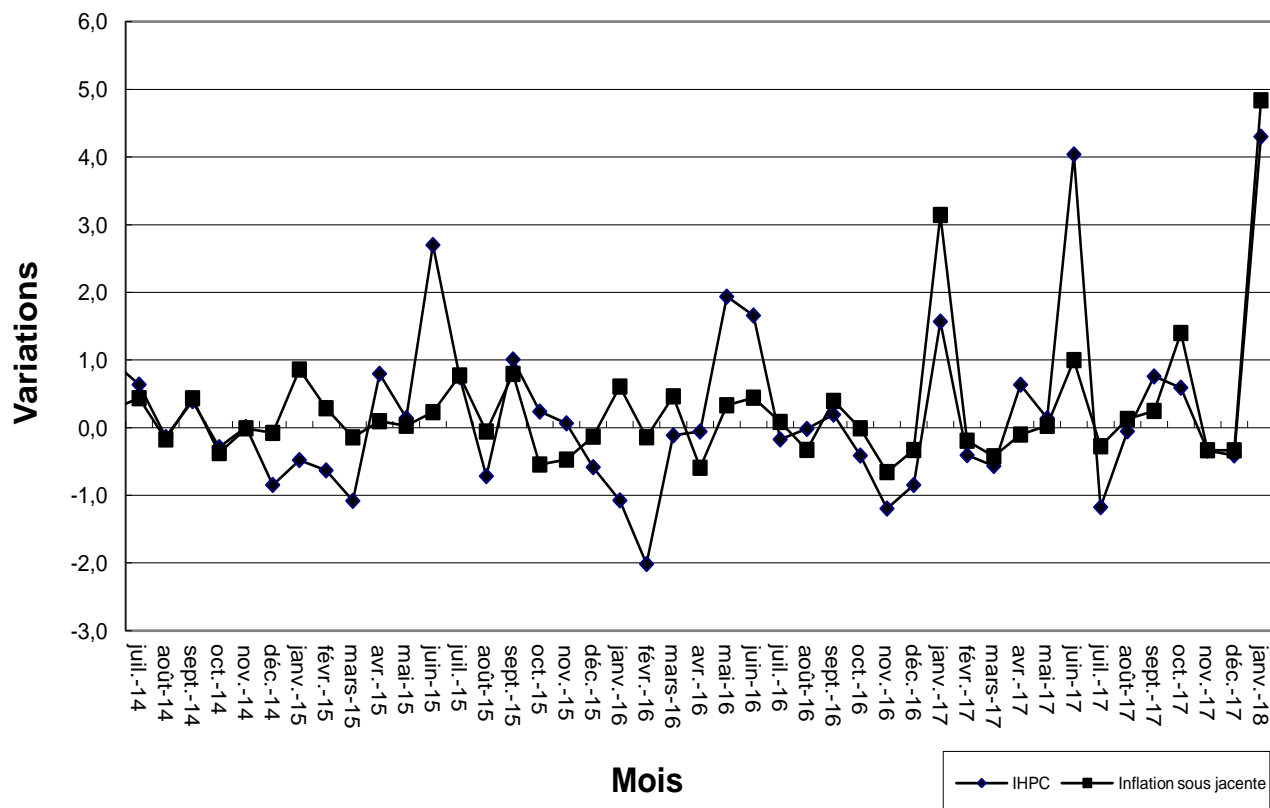
Base 100 : 2008

	Pondé- rations	Janvier 2017	Oct. 2017	Nov. 2017	Déc. 2017	Janvier 2018	Variations sur :		
							1 mois	3 mois	1 an
<b>INDICE GLOBAL</b>	<b>10000</b>	<b>108,2</b>	<b>112,4</b>	<b>112,1</b>	<b>111,6</b>	<b>116,4</b>	<b>4,3</b>	<b>3,5</b>	<b>7,6</b>
I- Produits alimentaires et boissons non alcoolisées	<b>3981</b>	118,1	125,7	124,6	123,4	<b>126,6</b>	2,6	0,7	7,2
II- Boissons alcoolisées, tabacs et stupéfiants	<b>78</b>	109,1	110,8	113,7	119,4	<b>113,6</b>	-4,9	2,5	4,2
III- Articles d'habillement et chaussures	<b>948</b>	106,6	107,6	107,5	107,5	<b>113,6</b>	5,7	5,6	6,6
IV- Logement, eau, électricité, gaz et autres combustibles	<b>1016</b>	114,6	116,6	116,8	116,9	<b>127,5</b>	9,1	9,4	11,3
V- Meubles, articles de ménage et entretien courant du foyer	<b>419</b>	104,0	103,9	103,8	103,8	<b>102,3</b>	-1,4	-1,5	-1,7
VI- Santé	<b>204</b>	110,2	114,0	114,3	114,1	<b>113,7</b>	-0,4	-0,3	3,1
VII- Transports	<b>1301</b>	94,9	100,7	100,6	100,6	<b>104,0</b>	3,4	3,4	9,6
VIII- Communications	<b>613</b>	58,8	58,8	58,8	58,8	<b>64,0</b>	8,9	8,9	8,9
IX- Loisirs et culture	<b>167</b>	113,8	114,9	114,9	114,3	<b>116,4</b>	1,9	1,3	2,3
X- Enseignement	<b>167</b>	110,0	111,7	111,7	111,7	<b>113,3</b>	1,5	1,5	3,0
XI- Restaurants et hôtels	<b>750</b>	117,8	117,9	117,9	117,9	<b>124,7</b>	5,7	5,7	5,9
XII- Biens et services divers	<b>356</b>	96,8	97,8	97,8	97,6	<b>115,9</b>	18,7	18,6	19,8

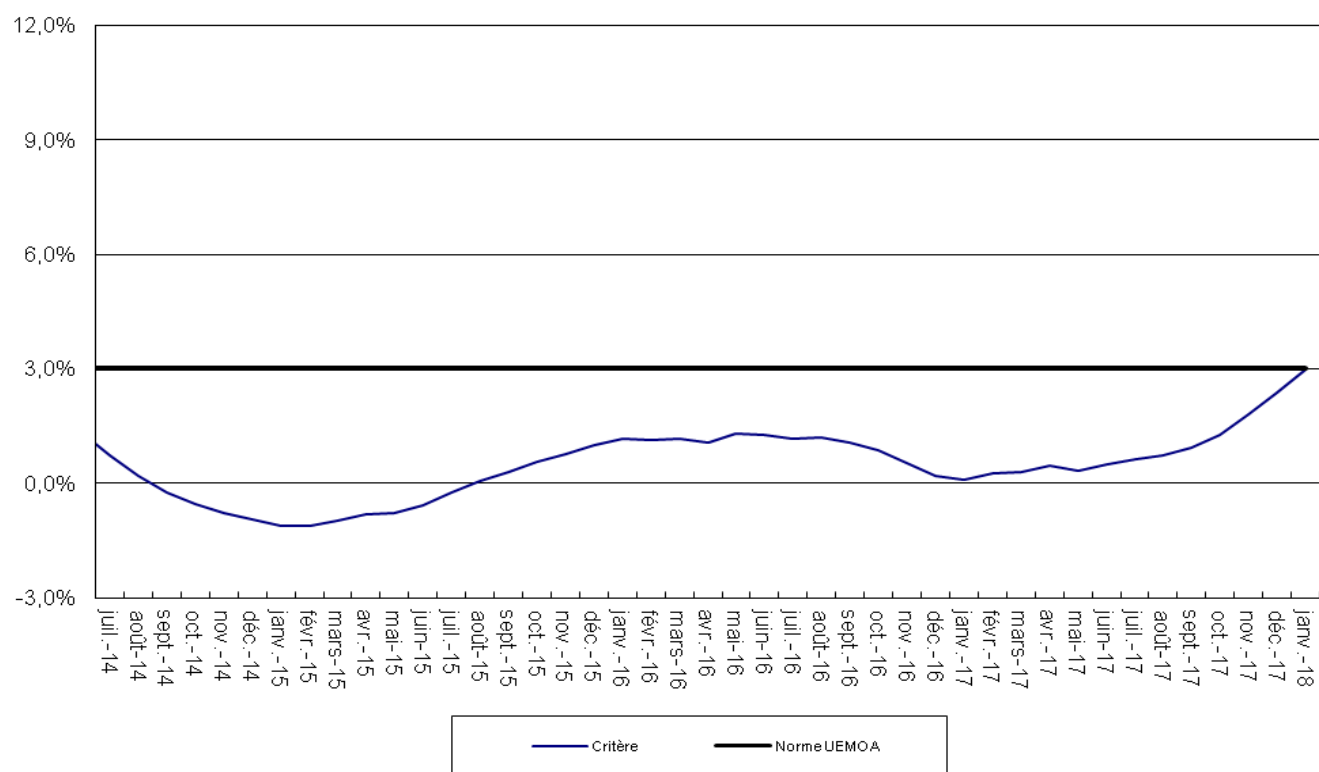
**Note :** les données présentées sont arrondies « au plus proche ». Il peut arriver que le résultat arrondi d'une opération sur des valeurs arrondies diffère légèrement du résultat qui serait obtenu par la même opération effectuée avec les mêmes valeurs non arrondies.

Niamey, le 08 février 2018

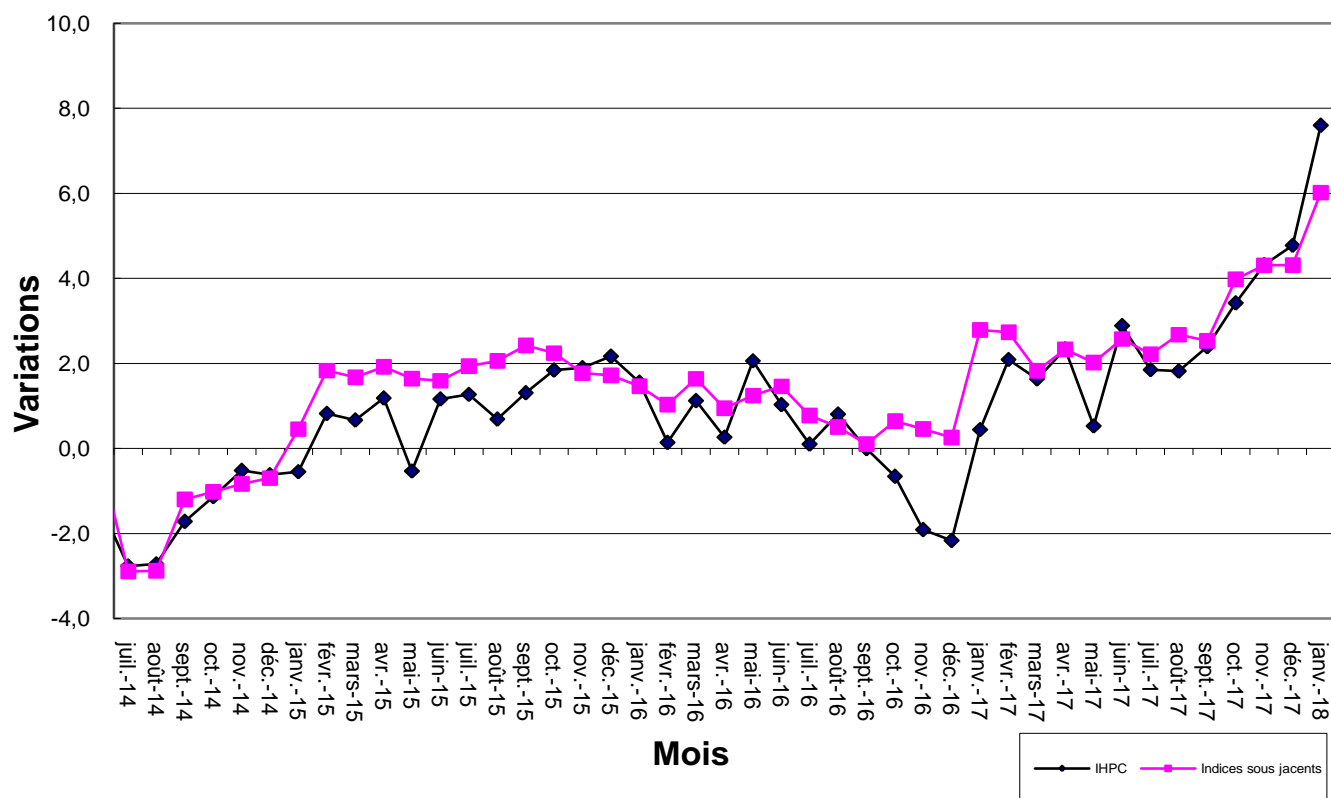
## Variations mensuelles IHPC et inflation sous jacente



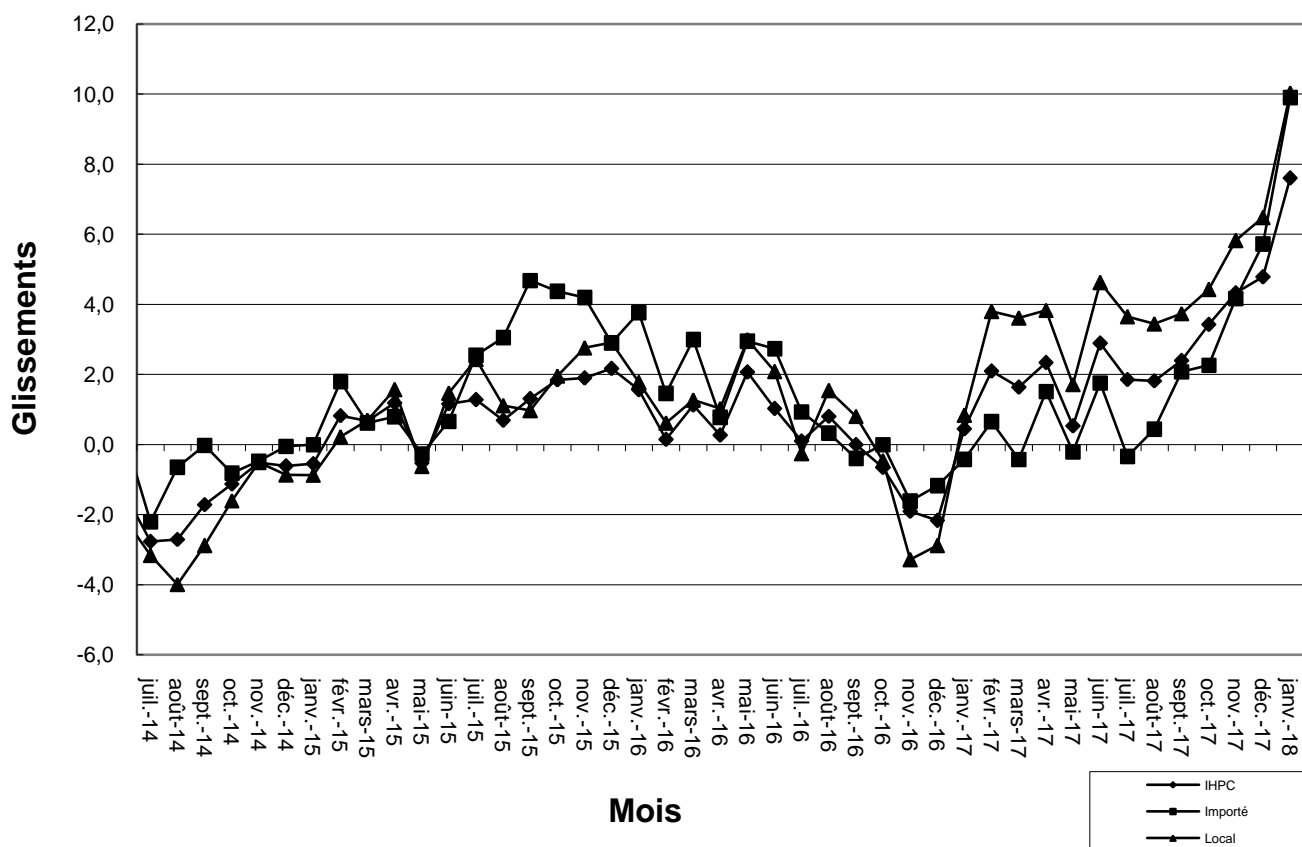
## Critère de convergence



### Variations en glissement annuel de l'IHPC et de l'inflation sous jacente



### Glissements annuels de l'IHPC et des indices de produits importés et produits locaux



**INDICE HARMONISE  
DES PRIX A LA CONSOMMATION  
(IHPC)  
NIAMEY – Janvier 2018**

L'IHPC base 100 en 2008 est à **116,4 points** en janvier 2018. Il est en hausse de **4,3%** par rapport à son niveau du mois de décembre 2017. Cette hausse du niveau général des prix est imputable, à la fois, à un renchérissement des produits de l'énergie **(+9,4%)** et de ceux hors produits frais hors énergie **(+4,8%)**. Quant aux prix des produits frais, ils ont légèrement baissé de **0,1%**. Selon la provenance, les prix des produits importés et ceux des produits locaux ont enregistré des hausses respectives de **5,4%** et de **5,3%**. S'agissant des produits des secteurs secondaire, tertiaire et primaire, ils ont, pour leur part, augmenté respectivement de **6,0%**, **5,3%** et **1,1%**. Au même moment, les prix des biens semi durables, durables et non durables ont connu des hausses respectives de **7,6%**, **7,5%** et **3,1%**. En glissement annuel (janvier 2018 par rapport à janvier 2017), l'inflation est ressortie à **+7,6%**. Sur les trois derniers mois (janvier 2018 par rapport à octobre 2017), l'inflation est de **+3,5%**.

**Fonctions dont l'indice est orienté à la hausse (Tableau 1)**

**Produits alimentaires et boissons non alcoolisées (+2,6%) :**

Hausse occasionnée essentiellement par celle des prix des boissons non alcoolisées industrielles **(+25,9%)**, des poissons et autres produits séchés ou fumés **(+14,0%)**, des produits laitiers **(+13,2%)** et des autres fruits frais **(+11,7%)**.

**Articles d'habillement et chaussures (+5,7 %) :**

Hausse engendrée essentiellement par celle des prix des chaussures enfants **(+14,3%)**, des confections et réparations vêtements femmes **(+10,4%)** et des vêtements de dessus hommes **(+9,3%)**.

**Logement, eau, électricité, gaz et autres combustibles (+9,1%) :**

Hausse occasionnée essentiellement par celle des prix des combustibles solides et autres **(+24,4%)**, des produits pour l'entretien et les réparations courantes **(+2,2%)** et des loyers effectifs payés par les locateurs **(+1,8%)**.

**Transports (+3,4%) :**

Hausse principalement générée par celle des prix des dépenses d'utilisation des véhicules **(+5,6%)** et des achats de véhicules **(+3,4%)**.

**Communications (+8,9%) :**

Hausse due essentiellement à celle des prix des services de téléphonie et de télécopie **(+9,6%)**.

**Loisirs et culture (+1,9%) :**

Hausse provenant essentiellement de celle des prix des journaux, livres et articles de papeterie **(+12,8%)**.

**Enseignement (+1,5%) :**

Hausse engendrée par celle des tarifs de l'enseignement postsecondaire non supérieur et Enseignement non défini par niveau **(+3,6%)** et de l'enseignement secondaire **(+2,4%)**.

**Restaurants et hôtels (+5,7%) :**

Hausse causée exclusivement par celle des prix des services de restauration **(+5,8%)**

**Biens et services divers (+18,7%) :**

Hausse causée par celle des prix des produits pour soins corporels **(+22,4%)**, des autres services n.c.a **(+20,7%)**, des effets personnels n.c.a **(+6,6%)** et de la protection sociale et assurance **(+5,4%)**.

**Fonctions dont l'indice est orienté à la baisse (Tableau 1)**

**Boissons alcoolisées, tabacs et stupéfiants (-4,9%) :**

Baisse due exclusivement à celle des prix des tabacs et stupéfiants, notamment la cola blanche **(-17,1%)**.

**Meubles, articles de ménage et entretien courant du foyer (-1,4%) :**

Baisse liée essentiellement à celle des prix des gros appareils ménagers, électriques ou non **(-7,2%)** et des articles de ménage non durables **(-5,9%)**.

**Santé (-0,4%) :**

Baisse due essentiellement à celle des prix des médicaments traditionnels **(-8,0%)** et modernes **(-4,4%)**.

Le taux d'inflation en moyenne annuelle (variation du rapport de la moyenne des indices des douze (12) derniers mois à la moyenne des indices des douze (12) mois précédents) s'est établi à **+3,0%** en janvier 2018. Il a atteint ainsi, la norme maximale fixée par la Commission de l'UEMOA dans le cadre du suivi des critères de convergence.

**Tableau 2 : Indices suivant les fonctions et groupes de la NCOA-IHPC****Base 100 : 2008**

	Indices					Variations		
	Janvier 2017	Oct. 2017	Nov. 2017	Déc. 2017	Janvier 2018	1 Mois	3 Mois	12 Mois
<b>1. Alimentation et boissons non alcoolisées</b>	<b>118,1</b>	<b>125,7</b>	<b>124,6</b>	<b>123,4</b>	<b>126,6</b>	<b>2,6</b>	<b>0,7</b>	<b>7,2</b>
11. Produits alimentaires	117,9	125,9	124,8	123,5	<b>124,7</b>	1,0	-1,0	5,8
12. Boissons non alcoolisées	122,8	120,7	122,0	122,0	<b>169,4</b>	38,8	40,3	38,0
<b>2. Boissons alcoolisées, tabacs et stupéfiants</b>	<b>109,1</b>	<b>110,8</b>	<b>113,7</b>	<b>119,4</b>	<b>113,6</b>	<b>-4,9</b>	<b>2,5</b>	<b>4,2</b>
21. Boissons alcoolisées	126,6	131,9	131,9	131,9	<b>134,4</b>	1,9	1,9	6,2
22. Tabacs et stupéfiants	107,3	108,8	111,9	118,2	<b>111,6</b>	-5,6	2,6	3,9
<b>3. Articles d'habillement et chaussures</b>	<b>106,6</b>	<b>107,6</b>	<b>107,5</b>	<b>107,5</b>	<b>113,6</b>	<b>5,7</b>	<b>5,6</b>	<b>6,6</b>
31. Articles d'habillement	108,3	109,1	109,0	109,0	<b>116,1</b>	6,5	6,4	7,3
32. Chaussures	97,0	99,1	99,1	99,1	<b>99,5</b>	0,3	0,3	2,5
<b>4. Logement, eau, électricité, gaz et autres combustibles</b>	<b>114,6</b>	<b>116,6</b>	<b>116,8</b>	<b>116,9</b>	<b>127,5</b>	<b>9,1</b>	<b>9,4</b>	<b>11,3</b>
41. loyers effectifs	162,4	162,4	162,4	162,4	<b>165,3</b>	1,8	1,8	1,8
43. Entretien et réparation des logements	99,7	99,0	100,3	100,5	<b>102,4</b>	1,9	3,4	2,7
44. Alimentation en eau et sces divers liés au logement	113,8	113,7	113,7	113,7	<b>115,0</b>	1,2	1,2	1,1
45. Electricité, gaz et autres combustibles	89,0	93,3	93,6	93,8	<b>113,7</b>	21,3	21,9	27,8
<b>5. Meubles, articles de ménage et entretien courant du foyer</b>	<b>104,0</b>	<b>103,9</b>	<b>103,8</b>	<b>103,8</b>	<b>102,3</b>	<b>-1,4</b>	<b>-1,5</b>	<b>-1,7</b>
51. Meubles, articles d'ameub, tapis, autres revêtements de sol	112,1	111,6	111,4	111,4	<b>116,2</b>	4,4	4,1	3,7
52. Articles de ménage en textiles	106,1	107,9	107,3	107,3	<b>103,0</b>	-4,0	-4,5	-2,9
53. Appareils ménagers	77,3	75,8	75,8	75,8	<b>71,7</b>	-5,5	-5,5	-7,3
54. Verrerie, vaisselle et ustensiles de ménage	99,2	99,2	99,4	99,3	<b>99,7</b>	0,4	0,4	0,4
55. Outillage et autre matériel pour la maison et le jardin	93,2	94,2	94,0	94,0	<b>97,1</b>	3,4	3,1	4,2
56. Biens et services liés à l'entretien courant du foyer	105,1	104,9	104,9	104,9	<b>100,9</b>	-3,9	-3,9	-4,0
<b>6. Santé</b>	<b>110,2</b>	<b>114,0</b>	<b>114,3</b>	<b>114,1</b>	<b>113,7</b>	<b>-0,4</b>	<b>-0,3</b>	<b>3,1</b>
61. Produits, appareils et matériels médicaux	106,9	113,8	113,8	113,5	<b>106,2</b>	-6,4	-6,6	-0,7
62. Services ambulatoires	112,4	109,1	110,0	110,0	<b>123,8</b>	12,6	13,4	10,1
63. Services hospitaliers	119,9	126,7	126,7	126,7	<b>123,6</b>	-2,4	-2,4	3,1
<b>7. Transports</b>	<b>94,9</b>	<b>100,7</b>	<b>100,6</b>	<b>100,6</b>	<b>104,0</b>	<b>3,4</b>	<b>3,4</b>	<b>9,6</b>
71. Achat de véhicules	104,2	114,3	114,3	114,3	<b>118,2</b>	3,4	3,4	13,5
72. Dépenses d'utilisation des véhicules	91,6	99,7	99,7	99,7	<b>105,3</b>	5,6	5,6	15,0
73. Services de transport	98,8	98,8	98,8	98,8	<b>97,8</b>	-0,9	-0,9	-0,9
<b>8. Communications</b>	<b>58,8</b>	<b>58,8</b>	<b>58,8</b>	<b>58,8</b>	<b>64,0</b>	<b>8,9</b>	<b>8,9</b>	<b>8,9</b>
81. Services postaux	100,0	100,0	100,0	100,0	<b>100,0</b>	0,0	0,0	0,0
82. Matériel de téléphonie et de télécopie	58,8	58,8	58,8	58,8	<b>58,9</b>	0,2	0,2	0,2
83. Services de téléphonie et de télécopie	58,5	58,5	58,5	58,5	<b>64,2</b>	9,6	9,6	9,6
<b>9. Loisirs et culture</b>	<b>113,8</b>	<b>114,9</b>	<b>114,9</b>	<b>114,3</b>	<b>116,4</b>	<b>1,9</b>	<b>1,3</b>	<b>2,3</b>
91. Matériel audiovisuel, photog. et de traitement de l'info.	105,1	105,0	105,0	104,9	<b>91,7</b>	-12,6	-12,6	-12,7
93. Autres articles, matériel de loisirs, jardinage, animaux de cie	100,6	100,3	100,3	100,3	<b>109,4</b>	9,0	9,0	8,8
94. Services récréatifs et culturels	98,1	98,0	98,0	98,0	<b>96,7</b>	-1,3	-1,3	-1,3
95. Journaux, livres et articles de papeterie	98,0	100,6	100,5	98,8	<b>111,4</b>	12,8	10,8	13,7
96. Forfaits touristiques	155,0	155,8	155,8	155,8	<b>155,8</b>	0,0	0,0	0,5
<b>10. Enseignements</b>	<b>110,0</b>	<b>111,7</b>	<b>111,7</b>	<b>111,7</b>	<b>113,3</b>	<b>1,5</b>	<b>1,5</b>	<b>3,0</b>
101. Enseignement préélémentaire et primaire	119,9	118,3	118,3	118,3	<b>118,3</b>	0,0	0,0	-1,3
102. Enseignement secondaire	118,4	118,6	118,6	118,6	<b>121,4</b>	2,4	2,4	2,6
104. Enseignement supérieur	84,9	97,0	97,0	97,0	<b>97,0</b>	0,0	0,0	14,2
105. Enseignement non défini par niveau	99,1	98,2	98,2	98,2	<b>101,8</b>	3,6	3,6	2,7
<b>11. Restaurants et hôtels</b>	<b>117,8</b>	<b>117,9</b>	<b>117,9</b>	<b>117,9</b>	<b>124,7</b>	<b>5,7</b>	<b>5,7</b>	<b>5,9</b>
111. Services de restauration	117,8	117,9	117,9	117,9	<b>124,7</b>	5,8	5,8	5,9
112. Services d'hébergement	113,6	114,8	114,8	114,7	<b>114,7</b>	0,0	-0,1	0,9
<b>12. Biens et services divers</b>	<b>96,8</b>	<b>97,8</b>	<b>97,8</b>	<b>97,6</b>	<b>115,9</b>	<b>18,7</b>	<b>18,6</b>	<b>19,8</b>
121. Soins corporels	93,8	95,3	95,3	95,1	<b>116,4</b>	22,4	22,2	24,0
123. Effets personnels n.c.a	110,7	109,8	109,8	109,8	<b>117,1</b>	6,6	6,6	5,8
125. Assurance	94,4	94,5	94,3	94,3	<b>99,4</b>	5,4	5,2	5,3
126. Services financiers	80,0	80,0	80,0	80,0	<b>80,0</b>	0,0	0,0	0,0
127. Autres services n.c.a	104,0	105,9	105,9	105,9	<b>127,8</b>	20,7	20,7	22,9

**Tableau 3 : IHPC suivant les nomenclatures secondaires en janvier 2018****Base 100 : 2008**

	Pondérations	Indices pour les mois de :					Variations sur :		
		Janvier 2017	Oct. 2017	Nov. 2017	Déc. 2017	Janvier 2018	1 mois	3 mois	12 mois
<b>INDICE GLOBAL</b>	<b>10000,0</b>	<b>108,2</b>	<b>112,4</b>	<b>112,1</b>	<b>111,6</b>	<b>116,4</b>	<b>4,3</b>	<b>3,5</b>	<b>7,6</b>
Indice des produits frais	<b>2046,0</b>	122,1	133,0	131,6	130,9	<b>130,8</b>	-0,1	-1,7	7,1
Indice de l'énergie	<b>1120,0</b>	86,1	87,8	87,9	88,0	<b>96,3</b>	9,4	9,6	11,8
Indice hors produits frais, hors énergie = Inflation sous-jacente	<b>6834,0</b>	108,9	110,9	110,5	110,2	<b>115,5</b>	4,8	4,1	6,0
Indice des produits importés	<b>4588,2</b>	108,9	112,4	113,0	113,5	<b>119,6</b>	5,4	6,5	9,9
Indice des produits locaux	<b>5411,8</b>	109,6	115,8	114,9	114,6	<b>120,6</b>	5,3	4,1	10,0
Indice des biens durables	<b>443,0</b>	97,4	99,2	99,3	99,1	<b>106,5</b>	7,5	7,4	9,4
Indice des biens semi durables	<b>881,6</b>	94,0	94,7	94,8	94,7	<b>101,9</b>	7,6	7,7	8,4
Indice des biens non durables	<b>5370,6</b>	111,3	117,4	116,6	115,7	<b>119,3</b>	3,1	1,7	7,2
Indice du secteur primaire	<b>2522,0</b>	122,9	133,9	132,1	130,9	<b>132,4</b>	1,1	-1,2	7,7
Indice du secteur secondaire	<b>4173,2</b>	104,7	106,1	105,9	105,8	<b>112,1</b>	6,0	5,6	7,1
Indice du secteur tertiaire = Services	<b>3304,8</b>	101,5	103,2	103,2	103,2	<b>108,7</b>	5,3	5,2	7,1

**Tableau 4 : Evolution de l'IHPC général dans les Etats membres de l'UEMOA****Base 100 : 2008**

	Bénin	Burkina Faso	Côte d'Ivoire	Guinée Bissau	Mali	Niger	Sénégal	Togo	UEMOA
Juin 2017	113,2	109,4	115,3	111,5	114,9	112,3	104,0	117,8	112,4
Juillet 2017	112,5	108,8	115,5	112,7	116,2	111,0	105,6	116,4	112,6
Août 2017	113,6	110,0	114,8	112,0	115,7	110,9	107,2	116,6	112,8
Septembre 2017	110,7	109,4	114,5	111,8	117,0	111,8	107,3	115,6	112,4
Octobre 2017	110,5	109,8	114,3	111,2	116,3	112,4	107,5	114,7	112,3
Novembre 2017	np	np	np	np	np	112,1	np	np	np
Décembre 2017	np	np	np	np	np	111,6	np	np	np
Janvier 2018	np	np	np	np	np	116,4	np	np	np
Inflation à fin janvier 2018 (en %)	<b>np</b>	<b>np</b>	<b>np</b>	<b>np</b>	<b>np</b>	<b>3,0</b>	<b>np</b>	<b>np</b>	<b>np</b>

Source : Commission de l'UEMOA et INS des Etats membres

np = Non parvenu

**INSTITUT NATIONAL DE LA STATISTIQUE****B.P. 13416 - Niamey - NIGER – NIF : 9617/R****☎ (227) 20 72 35 60 – Fax : (227) 20 72 21 74****E mail: ins@ins.ne****http://www.ins.ne****LES RESPONSABLES :****Idrissa ALICHINA KOURGUENI : DG INS, Directeur de Publication****Sani OUMAROU : SG P.I INS Directeur de Publication Adjoint****Mahamadou CHEKARAO : DCNCEE, Directeur de la rédaction****Amadou MOSSI DIORI : Responsable IHPC, Rédacteur en chef****Oumarou SAIBOU : Rédacteur****Abdou GARBA : Rédacteur****Bliyaminou MAMANE ISSA : Rédacteur****Comité de lecture : Validation****ABONNEMENT : Niger 1 numéro : 1.500 FCFA - 1 an (12 numéros): 15.000 FCFA + frais d'envoi**