

**INDICE HARMONISE  
DES PRIX A LA CONSOMMATION  
(IHPC)  
NIAMEY – Juin 2018**

**Avertissement**

L'Institut National de la Statistique (INS) met à la disposition des utilisateurs l'Indice Harmonisé des Prix à la Consommation (IHPC). Cet indice est dit harmonisé parce qu'il est le fruit d'une méthodologie commune aux huit Etats membres de l'Union Economique et Monétaire Ouest Africaine (UEMOA) depuis 1996.

La base de cet indice a été révisée en 2008. L'IHPC base 2008 a pour population de référence l'ensemble des ménages africains de l'agglomération de Niamey. Le panier considéré comprend 657 variétés suivies dans environ 1000 points d'observation. Plus de 6000 relevés de prix sont effectués chaque mois. Les pondérations utilisées proviennent d'une enquête sur les dépenses des ménages réalisée en 2008 sur 12 mois. Pour plus d'amples informations, tout utilisateur peut s'adresser à la **Division de la Conjoncture (amossi@ins.ne, tél : 20 72 35 60 poste 4604)** ou écrire à **ins@ins.ne**.

**Tableau 1 : Evolution des prix par fonction**

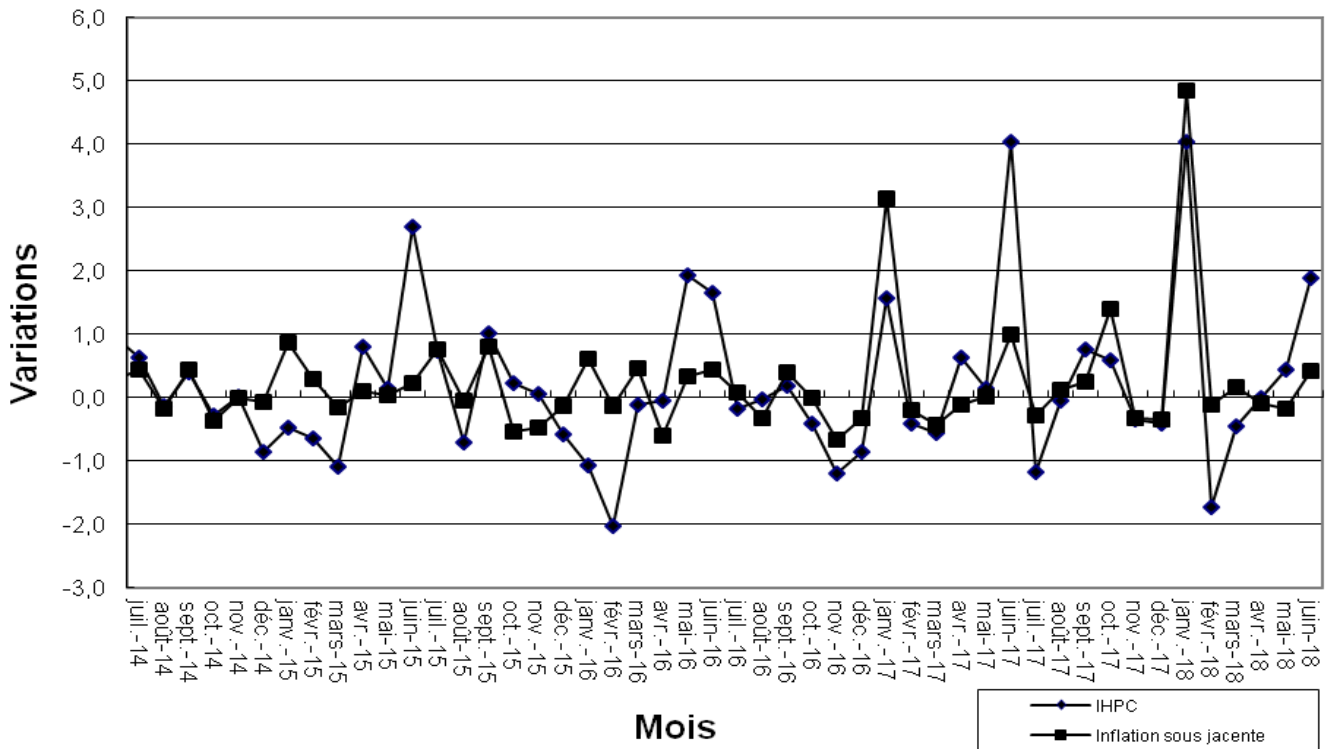
Base 100 : 2008

	Pondérations	Jun 2017	Mars 2018	Avril 2018	Mai 2018	Jun 2018	Variations sur :		
							1 mois	3 mois	1 an
<b>INDICE GLOBAL</b>	<b>10000</b>	<b>112,3</b>	<b>113,6</b>	<b>113,6</b>	<b>114,1</b>	<b>116,2</b>	<b>1,9</b>	<b>2,3</b>	<b>3,5</b>
I- Produits alimentaires et boissons non alcoolisées	3981	128,2	120,0	120,0	121,5	126,8	4,3	5,7	-1,1
II- Boissons alcoolisées, tabacs et stupéfiants	78	104,3	111,8	111,8	106,2	105,9	-0,3	-5,3	1,5
III- Articles d'habillement et chaussures	948	107,5	114,3	114,4	114,1	114,1	0,0	-0,2	6,1
IV- Logement, eau, électricité, gaz et autres combustibles	1016	114,4	124,8	124,7	124,6	124,8	0,2	0,0	9,1
V- Meubles, articles de ménage et entretien courant du foyer	419	103,5	102,5	102,4	102,3	102,4	0,0	-0,1	-1,1
VI- Santé	204	111,7	119,0	118,6	118,5	119,9	1,1	0,8	7,4
VII- Transports	1301	94,9	104,1	104,1	104,1	104,1	0,0	0,0	9,7
VIII- Communications	613	58,8	64,0	64,0	64,0	64,0	0,0	0,0	8,9
IX- Loisirs et culture	167	114,5	114,8	114,8	114,7	114,7	0,0	-0,1	0,1
X- Enseignement	167	110,0	113,3	113,3	113,3	113,3	0,0	0,0	3,0
XI- Restaurants et hôtels	750	117,8	124,8	124,8	124,8	124,8	0,0	0,0	6,0
XII- Biens et services divers	356	97,7	114,5	114,4	114,5	114,5	0,0	0,0	17,2

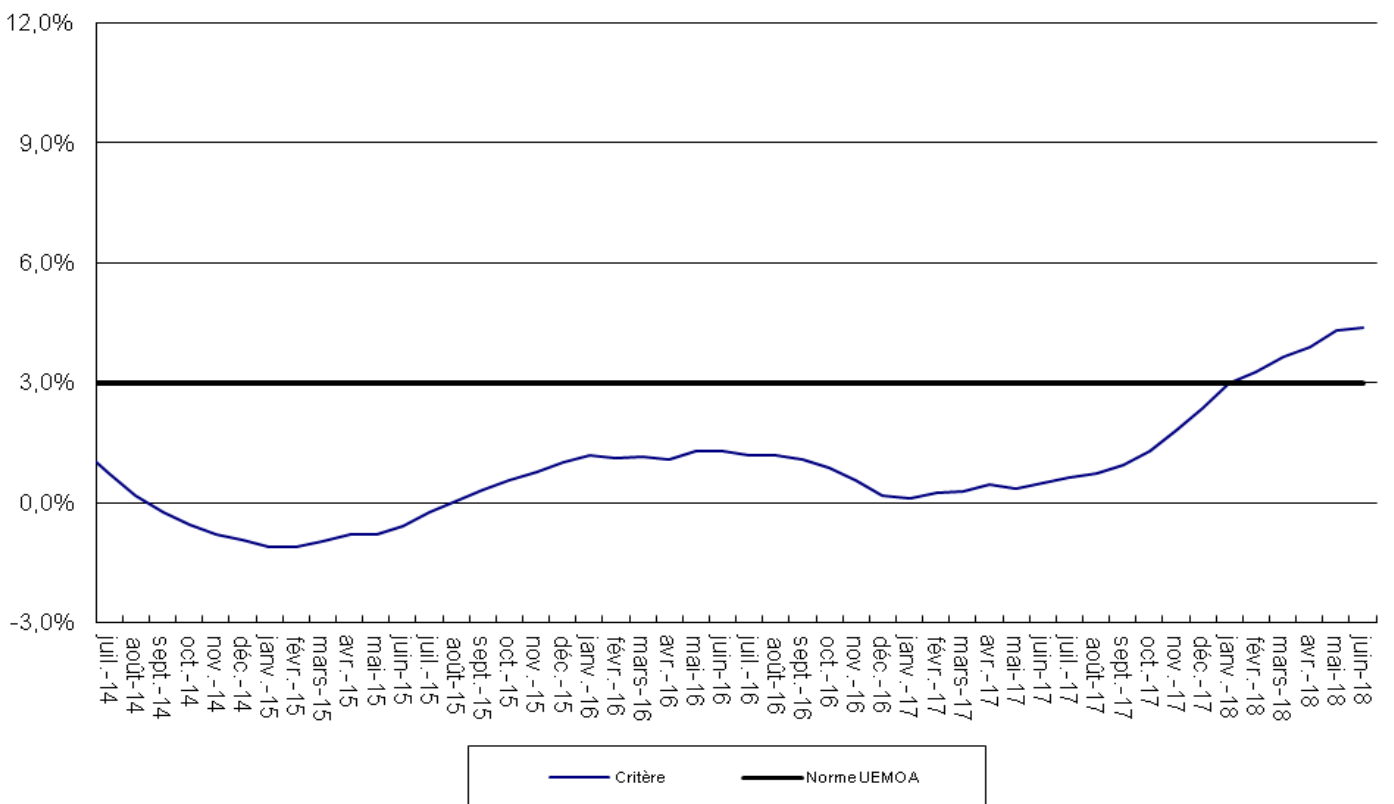
**Note :** les données présentées sont arrondies « au plus proche ». Il peut arriver que le résultat arrondi d'une opération sur des valeurs arrondies diffère légèrement du résultat qui serait obtenu par la même opération effectuée avec les mêmes valeurs non arrondies.

Niamey, le 05 juillet 2018

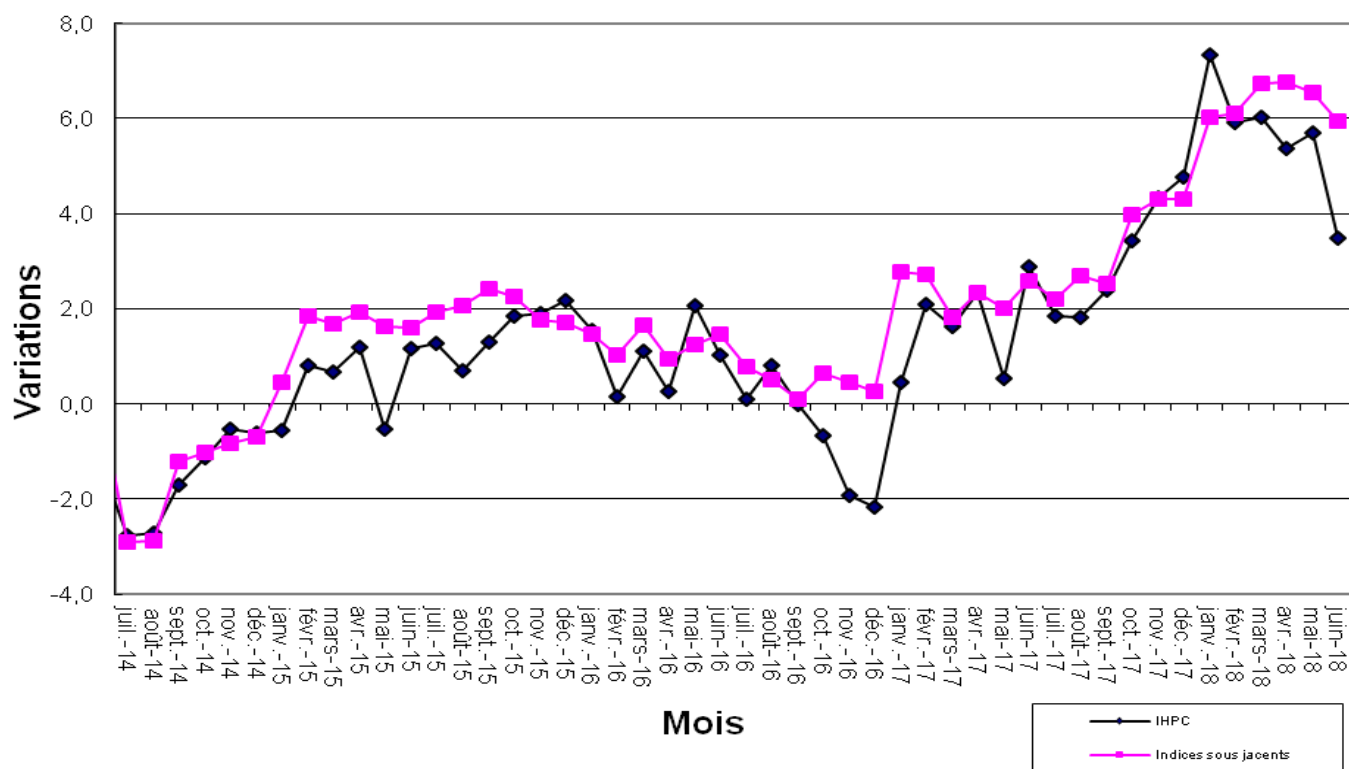
## Variations mensuelles IHPC et inflation sous jacente



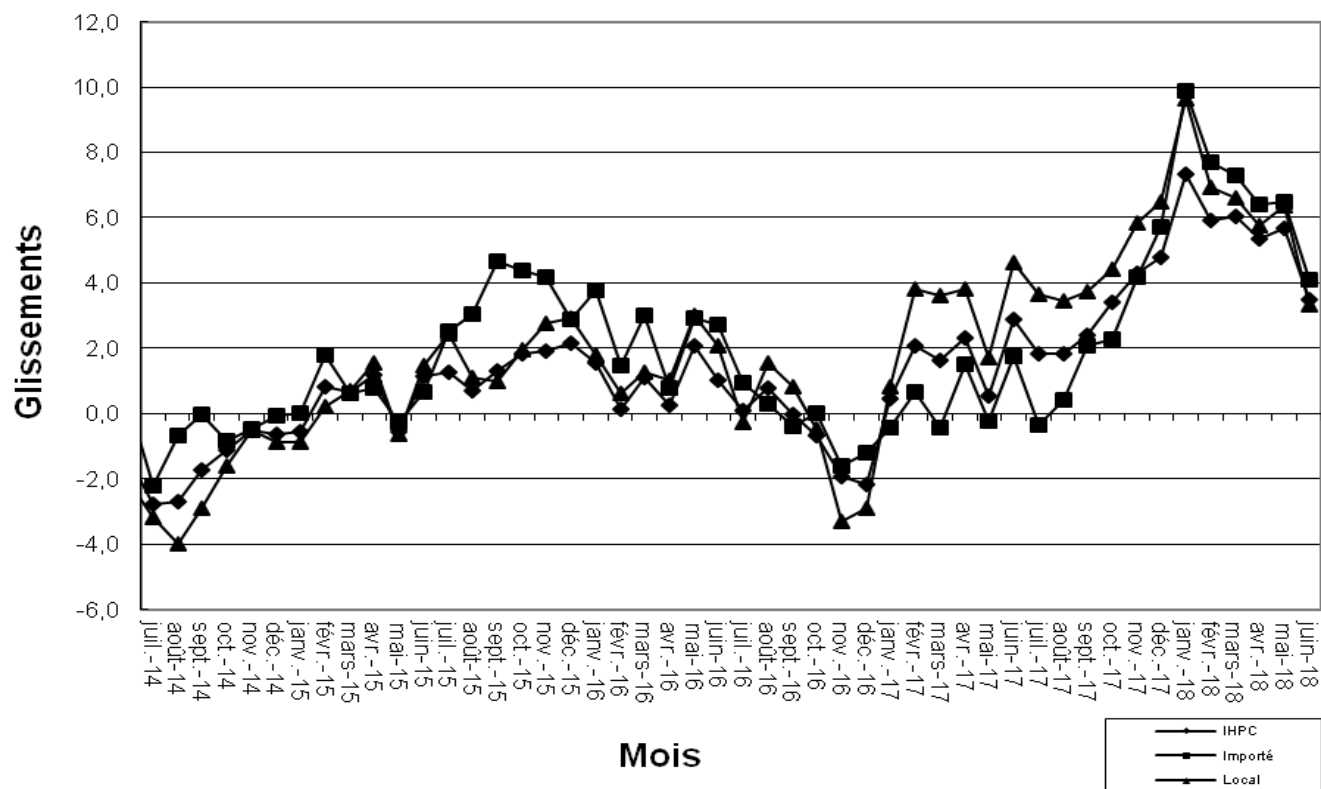
## Critère de convergence



### Variations en glissement annuel de l'IHPC et de l'inflation sous jacente



### Glissements annuels de l'IHPC et des indices de produits importés et produits locaux



**INDICE HARMONISE  
DES PRIX A LA CONSOMMATION  
(IHPC)  
NIAMEY – Juin 2018**

L'IHPC base 100 en 2008 est à **116,2 points** en juin 2018. Il est en hausse de **1,9%** par rapport à son niveau du mois de mai 2018. Cette hausse du niveau général des prix est le résultat d'une augmentation, à la fois, des prix des produits frais (**+6,4%**), des produits de l'énergie (**+0,2%**) et des produits hors produits frais hors énergie (**+0,4%**). Selon la provenance, les prix des produits importés et ceux des produits locaux ont augmenté respectivement de **0,3%** et **2,9%**. Quant aux prix des produits du secteur primaire, ils ont augmenté de **6,2%** tandis que ceux du secteur secondaire ont baissé de **0,2%**. Par contre, les prix des produits du secteur tertiaire sont restés stables. Au même moment, les prix des biens durables sont restés stables contre des hausses respectives de **0,1%** et **3,3%** de ceux des biens semi durables et des biens non durables. En glissement annuel (juin 2018 par rapport à juin 2017), l'inflation est ressortie à **+3,5%**. Sur les trois derniers mois (juin 2018 par rapport au mars 2018), l'inflation est ressortie à **2,3%**.

**Fonctions dont l'indice est orienté à la hausse (Tableau 1)**

**Produits alimentaires et boissons non alcoolisées (+4,3%) :**

**Hausse** engendrée par celle des prix des légumes frais en fruits ou racines (**+62,9%**), des légumes frais en feuilles (**+36,6%**), de la volaille (**+9,3%**), du beurre et margarine (**+6,3%**), de la charcuterie et conserve, autres viandes et préparations à base de viande (**+5,7%**), des tubercules et plantain (**+4,9%**), des poissons frais (**+4,1%**), des condiments (**+3,6%**), des œufs (**+2,7%**), de la viande de bœuf (**+2,4%**), des pâtisseries, gâteaux, biscuits et viennoiseries (**+1,9%**), des autres fruits frais (**+1,8%**), de la viande de mouton ou de chèvre (**+1,7%**), du café, thé, cacao et autres végétaux pour tisanes (**+0,6%**), des céréales non transformées (**+0,5%**), des autres produits à base de tubercules et de plantain (**+0,3%**) et des pâtes alimentaires (**+0,1%**).

**Logement, eau, électricité, gaz et autres combustibles (+0,2%) :**

**Hausse** exclusivement engendrée par celle des prix des services d'entretien et de réparations courantes (**+1,2%**) et des combustibles solides et autres, notamment le bois de chauffage (**+16,6%**).

**Santé : (+1,1%) :**

**Hausse** due à celle des prix des médicaments traditionnels (**+15,7%**), des produits médicaux divers (**+2,2%**), des services des auxiliaires médicaux (**+0,7%**) et des médicaments modernes (**+0,2%**).

**Fonctions dont l'indice est orienté à la baisse (Tableau 1)**

**Boissons alcoolisées, tabacs et stupéfiants (-0,3%) :**

**Baisse** exclusivement liée à celle des prix des tabacs et stupéfiants, notamment la cola blanche (**-1,5%**).

**Fonctions dont l'indice est resté stable (Tableau 1)**

« **Transports** » et « **Biens et services divers** » : le niveau général des prix est resté stable malgré les variations intervenues à l'intérieur de ces deux (2) fonctions.

« **Articles d'habillement et chaussures** », « **Meubles, articles de ménage et entretien courant du foyer** », « **Communications** », « **Loisirs et culture** », « **Enseignement** » et « **Restaurants et hôtels** » : aucun produit de ces six (6) fonctions n'a connu de changement de prix.

**Le taux d'inflation en moyenne annuelle (variation du rapport de la moyenne des indices des douze (12) derniers mois à la moyenne des indices des douze (12) mois précédents) s'est établi à +4,4% en juin 2018. Il est au dessus de la norme maximale fixée par la Commission de l'UEMOA dans le cadre du suivi des critères de convergence.**

**Tableau 2 : Indices suivant les fonctions et groupes de la NCOA-IHPC**
**Base 100 : 2008**

	Indices					Variations		
	Jun 2017	Mars 2018	Avril 2018	Mai 2018	Jun 2018	1 Mois	3 Mois	12 Mois
<b>1. Alimentation et boissons non alcoolisées</b>	<b>128,2</b>	<b>120,0</b>	<b>120,0</b>	<b>121,5</b>	<b>126,8</b>	<b>4,3</b>	<b>5,7</b>	<b>-1,1</b>
11. Produits alimentaires	128,5	117,8	117,9	119,5	<b>125,0</b>	4,6	6,1	-2,7
12. Boissons non alcoolisées	122,4	168,6	168,6	166,6	<b>166,9</b>	0,2	-1,0	36,4
<b>2. Boissons alcoolisées, tabacs et stupéfiants</b>	<b>104,3</b>	<b>111,8</b>	<b>111,8</b>	<b>106,2</b>	<b>105,9</b>	<b>-0,3</b>	<b>-5,3</b>	<b>1,5</b>
21. Boissons alcoolisées	131,1	134,4	134,4	134,9	<b>134,9</b>	0,0	0,3	2,9
22. Tabacs et stupéfiants	101,7	109,6	109,5	103,4	<b>103,0</b>	-0,3	-6,0	1,3
<b>3. Articles d'habillement et chaussures</b>	<b>107,5</b>	<b>114,3</b>	<b>114,4</b>	<b>114,1</b>	<b>114,1</b>	<b>0,0</b>	<b>-0,2</b>	<b>6,1</b>
31. Articles d'habillement	109,0	116,8	117,0	116,6	<b>116,6</b>	0,0	-0,2	7,0
32. Chaussures	99,2	99,4	99,4	99,4	<b>99,4</b>	0,0	0,0	0,2
<b>4. Logement, eau, électricité, gaz et autres combustibles</b>	<b>114,4</b>	<b>124,8</b>	<b>124,7</b>	<b>124,6</b>	<b>124,8</b>	<b>0,2</b>	<b>0,0</b>	<b>9,1</b>
41. loyers effectifs	162,4	165,3	165,3	165,3	<b>165,3</b>	0,0	0,0	1,8
43. Entretien et réparation des logements	99,5	102,5	102,2	102,2	<b>102,6</b>	0,4	0,1	3,1
44. Alimentation en eau et sces divers liés au logement	113,7	115,0	115,0	115,0	<b>115,0</b>	0,0	0,0	1,2
45. Electricité, gaz et autres combustibles	88,6	108,0	107,8	107,5	<b>108,0</b>	0,5	0,0	21,9
<b>5. Meubles, articles de ménage et entretien courant du foyer</b>	<b>103,5</b>	<b>102,5</b>	<b>102,4</b>	<b>102,3</b>	<b>102,4</b>	<b>0,0</b>	<b>-0,1</b>	<b>-1,1</b>
51. Meubles, articles d'ameublement, tapis, autres revêtements de sol	111,6	116,2	116,2	116,2	<b>116,2</b>	0,0	0,0	4,2
52. Articles de ménage en textiles	106,4	104,2	104,2	103,3	<b>103,8</b>	0,5	-0,4	-2,4
53. Appareils ménagers	73,7	71,7	70,6	70,6	<b>70,6</b>	0,0	-1,5	-4,1
54. Verrerie, vaisselle et ustensiles de ménage	99,2	100,5	100,5	100,5	<b>100,5</b>	0,0	0,0	1,2
55. Outillage et autre matériel pour la maison et le jardin	92,4	99,4	99,4	99,4	<b>99,4</b>	0,0	0,0	7,7
56. Biens et services liés à l'entretien courant du foyer	104,9	100,9	100,9	100,9	<b>100,9</b>	0,0	0,0	-3,9
<b>6. Santé</b>	<b>111,7</b>	<b>119,0</b>	<b>118,6</b>	<b>118,5</b>	<b>119,9</b>	<b>1,1</b>	<b>0,8</b>	<b>7,4</b>
61. Produits, appareils et matériels médicaux	111,2	108,2	107,5	105,8	<b>108,0</b>	2,1	-0,2	-2,9
62. Services ambulatoires	109,2	129,7	129,8	133,0	<b>133,2</b>	0,2	2,7	22,0
63. Services hospitaliers	119,9	142,2	142,2	142,2	<b>142,2</b>	0,0	0,0	18,6
<b>7. Transports</b>	<b>94,9</b>	<b>104,1</b>	<b>104,1</b>	<b>104,1</b>	<b>104,1</b>	<b>0,0</b>	<b>0,0</b>	<b>9,7</b>
71. Achat de véhicules	104,1	118,2	118,2	118,2	<b>118,2</b>	0,0	0,0	13,6
72. Dépenses d'utilisation des véhicules	91,6	105,4	105,4	105,4	<b>105,4</b>	0,0	0,0	15,0
73. Services de transport	98,8	97,8	97,9	97,9	<b>97,9</b>	0,0	0,0	-0,9
<b>8. Communications</b>	<b>58,8</b>	<b>64,0</b>	<b>64,0</b>	<b>64,0</b>	<b>64,0</b>	<b>0,0</b>	<b>0,0</b>	<b>8,9</b>
81. Services postaux	100,0	100,0	100,0	100,0	<b>100,0</b>	0,0	0,0	0,0
82. Matériel de téléphonie et de télécopie	58,8	58,9	58,9	58,9	<b>58,9</b>	0,0	0,0	0,2
83. Services de téléphonie et de télécopie	58,5	64,2	64,2	64,2	<b>64,2</b>	0,0	0,0	9,6
<b>9. Loisirs et culture</b>	<b>114,5</b>	<b>114,8</b>	<b>114,8</b>	<b>114,7</b>	<b>114,7</b>	<b>0,0</b>	<b>-0,1</b>	<b>0,1</b>
91. Matériel audiovisuel, photog. et de traitement de l'info.	104,7	91,8	91,6	91,5	<b>91,5</b>	0,0	-0,3	-12,6
93. Autres articles, matériel de loisirs, jardinage, animaux de cie	100,3	109,4	109,4	109,4	<b>109,4</b>	0,0	0,0	9,0
94. Services récréatifs et culturels	96,6	97,5	97,5	97,5	<b>97,5</b>	0,0	0,0	1,0
95. Journaux, livres et articles de papeterie	100,6	105,7	105,7	105,6	<b>105,6</b>	0,0	-0,1	5,0
96. Forfaits touristiques	155,0	157,2	157,2	157,2	<b>157,2</b>	0,0	0,0	1,4
<b>10. Enseignements</b>	<b>110,0</b>	<b>113,3</b>	<b>113,3</b>	<b>113,3</b>	<b>113,3</b>	<b>0,0</b>	<b>0,0</b>	<b>3,0</b>
101. Enseignement préélémentaire et primaire	119,9	118,3	118,3	118,3	<b>118,3</b>	0,0	0,0	-1,3
102. Enseignement secondaire	118,4	121,4	121,4	121,4	<b>121,4</b>	0,0	0,0	2,6
104. Enseignement supérieur	84,9	97,0	97,0	97,0	<b>97,0</b>	0,0	0,0	14,2
105. Enseignement non défini par niveau	99,1	101,8	101,8	101,8	<b>101,8</b>	0,0	0,0	2,7
<b>11. Restaurants et hôtels</b>	<b>117,8</b>	<b>124,8</b>	<b>124,8</b>	<b>124,8</b>	<b>124,8</b>	<b>0,0</b>	<b>0,0</b>	<b>6,0</b>
111. Services de restauration	117,8	124,9	124,9	124,9	<b>124,9</b>	0,0	0,0	6,0
112. Services d'hébergement	114,7	114,7	114,7	114,7	<b>114,7</b>	0,0	0,0	0,0
<b>12. Biens et services divers</b>	<b>97,7</b>	<b>114,5</b>	<b>114,4</b>	<b>114,5</b>	<b>114,5</b>	<b>0,0</b>	<b>0,0</b>	<b>17,2</b>
121. Soins corporels	95,2	115,5	115,5	115,5	<b>115,5</b>	0,0	0,0	21,4
123. Effets personnels n.c.a	109,8	116,3	116,3	116,3	<b>116,3</b>	0,0	0,0	5,9
125. Assurance	94,5	99,4	99,4	99,4	<b>99,4</b>	0,0	0,0	5,2
126. Services financiers	80,0	80,0	80,0	80,0	<b>80,0</b>	0,0	0,0	0,0
127. Autres services n.c.a	105,9	111,8	111,8	111,8	<b>111,8</b>	0,0	0,0	5,5

**Tableau 3 : IHPC suivant les nomenclatures secondaires en juin 2018****Base 100 : 2008**

	Pondérations	Indices pour les mois de :					Variations sur :		
		Jun 2017	Mars 2018	Avril 2018	Mai 2018	Juin 2018	1 mois	3 mois	12 mois
<b>INDICE GLOBAL</b>	<b>10000,0</b>	<b>112,3</b>	<b>113,6</b>	<b>113,6</b>	<b>114,1</b>	<b>116,2</b>	<b>1,9</b>	<b>2,3</b>	<b>3,5</b>
Indice des produits frais	<b>2046,0</b>	138,9	120,8	121,3	123,6	<b>131,5</b>	6,4	8,8	-5,3
Indice de l'énergie	<b>1120,0</b>	85,9	94,0	93,9	93,8	<b>94,0</b>	0,2	0,0	9,4
Indice hors produits frais, hors énergie = Inflation sous-jacente	<b>6834,0</b>	109,3	115,6	115,5	115,3	<b>115,7</b>	0,4	0,2	5,9
Indice des produits importés	<b>4588,2</b>	111,1	115,9	115,3	115,2	<b>115,6</b>	0,3	-0,2	4,1
Indice des produits locaux	<b>5411,8</b>	117,0	116,2	116,4	117,5	<b>120,9</b>	2,9	4,0	3,3
Indice des biens durables	<b>443,0</b>	97,3	105,7	105,6	105,6	<b>105,6</b>	0,0	-0,1	8,5
Indice des biens semi durables	<b>881,6</b>	94,6	100,4	100,5	100,2	<b>100,3</b>	0,1	-0,1	6,1
Indice des biens non durables	<b>5370,6</b>	118,7	114,2	114,0	115,0	<b>118,8</b>	3,3	4,0	0,0
Indice du secteur primaire	<b>2522,0</b>	139,7	122,3	122,9	125,2	<b>133,0</b>	6,2	8,8	-4,8
Indice du secteur secondaire	<b>4173,2</b>	104,4	110,9	110,2	110,0	<b>109,8</b>	-0,2	-0,9	5,3
Indice du secteur tertiaire = Services	<b>3304,8</b>	101,5	108,9	108,9	108,9	<b>108,9</b>	0,0	0,0	7,3

**Tableau 4 : Evolution de l'IHPC général dans les Etats membres de l'UEMOA****Base 100 : 2008**

	Bénin	Burkina Faso	Côte d'Ivoire	Guinée Bissau	Mali	Niger	Sénégal	Togo	UEMOA
Novembre 2017	113,3	109,0	114,0	110,0	114,8	112,1	106,4	115,1	112,0
Décembre 2017	113,9	109,0	114,9	109,4	114,7	111,6	106,2	115,1	112,3
Janvier 2018	np	np	np	np	np	116,1	np	np	np
Février 2018	np	np	np	np	np	114,1	np	np	np
Mars 2018	np	np	np	np	np	113,6	np	np	np
Avril 2018	np	np	np	np	np	113,6	np	np	np
Mai 2018	np	np	np	np	np	114,1	np	np	np
Juin 2018	np	np	np	np	np	116,2	np	np	np
Inflation à fin juin 2018 (en %)	<b>np</b>	<b>np</b>	<b>np</b>	<b>np</b>	<b>np</b>	<b>4,4</b>	<b>np</b>	<b>np</b>	<b>np</b>

Source : Commission de l'UEMOA et INS des Etats membres

np = Non parvenu

**INSTITUT NATIONAL DE LA STATISTIQUE****B.P. 13416 - Niamey - NIGER – NIF : 9617/R****☎ (227) 20 72 35 60 – Fax : (227) 20 72 21 74***E mail: ins@ins.ne**http://www.ins.ne***LES RESPONSABLES :****Idrissa ALICHINA KOURGUENI : DG INS, Directeur de Publication****Mme OMAR Haoua : SG INS, Directrice de Publication Adjointe****Mahamadou CHEKARAO : DCNCEE, Directeur de la rédaction****Amadou MOSSI DIORI : Responsable IHPC, Rédacteur en chef****Oumarou SAIBOU : Rédacteur****Abdou GARBA : Rédacteur****Comité de lecture : Validation****ABONNEMENT** : Niger 1 numéro : 1.500 FCFA - 1 an (12 numéros): 15.000 FCFA + frais d'envoi