

INS - NIGER

Direction Régionale de
l'Institut National de la
Statistique de Zinder

Bulletin trimestriel des prix

Période: 2^{ème} trimestre 2016

N ° 3 0

JUILLET 2016

Ce bulletin présente l'évolution des prix des céréales et du niébé sur la base des relevés quotidiens effectués au niveau des marchés Ruafin Madan et Kolia de la ville de Zinder. Les prix des sacs de 100 kg du mil, du sorgho et du niébé sont obtenus en convertissant les prix de leurs sacs de 25 tias. La collecte a porté aussi sur les produits suivants : riz, farine de blé, sucre et huile



DANS CE NUMÉRO :

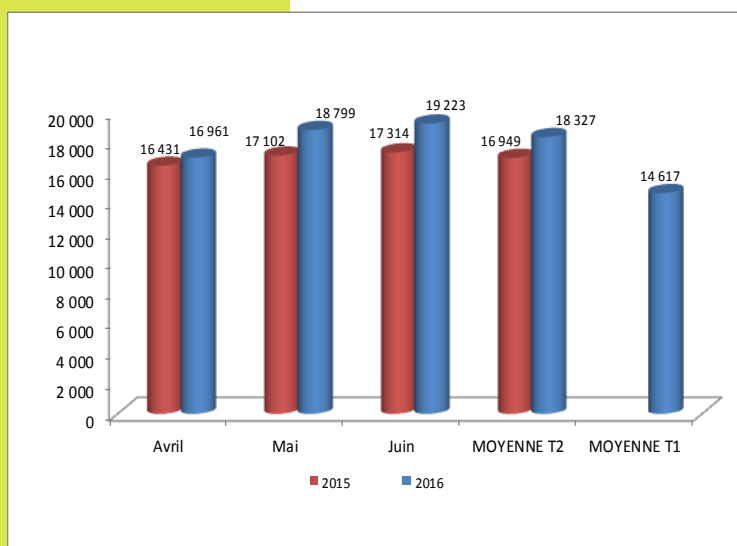
Evolution du prix du mil	1
Evolution du prix du sorgho	2
Evolution du prix du riz	2
Evolution du prix du maïs	3
Evolution du prix du niébé	3
Evolution des Prix des autres produits	4

Évolution des prix au cours du 2^{ème} trimestre

Comparé au 1^{er} trimestre, le 2^{ème} trimestre 2016 a été marqué par une variation du niveau des prix sur les marchés. En effet, les prix du mil, du sorgho, du maïs, du Niébé, d'huile de palme, du sucre et de la farine de blé ont enregistré respectivement des hausses de 25,4%, 16,8%, 10,2% et 23,4%, 2,9%, 3,7% et 3,0%. Qu'au riz, son prix a baissé de 2,8%.

En glissement annuel (prix moyen du 2^{ème} trimestre 2016 comparé au prix moyen du 2^{ème} trimestre 2015), Seuls le mil, le sorgho et le maïs ont connu des hausses des prix.

Graphique N°1: Evolution du prix du sac de 100kg



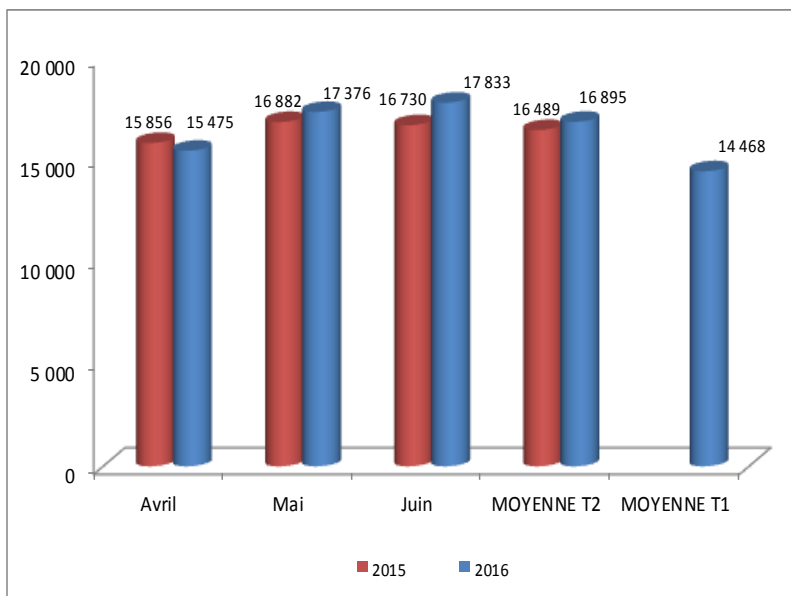
LE MIL

Le prix moyen du sac de 100 kg de mil s'établit à 18 327 FCFA au cours de ce trimestre, contre 14 617 FCFA au 1^{er} trimestre 2016, soit une hausse de 25,4%.

Le prix le plus élevé a été relevé au mois de juin avec une moyenne de 19 223 FCFA. Quant au prix le plus bas, il a été observé au mois d'Avril avec une moyenne de 16 961 FCFA.

En glissement annuel, le prix moyen du sac de 100 kg de mil s'établit à 18 327 FCFA contre 16 949 FCFA en 2015, soit une baisse de 8,1%.

Graphique N°2 : Evolution du prix du sac de 100kg



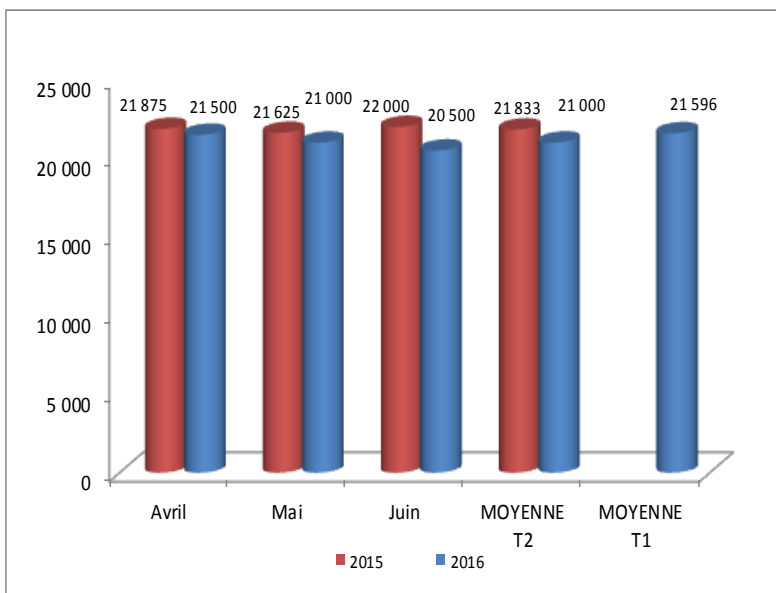
LE SORGHO

Le prix du sac de 100 kg de sorgho est en hausse de 16,8% par rapport au 1^{er} trimestre 2016 avec une moyenne de 16 895 FCFA contre 14 468 FCFA.

Le prix le plus élevé a été observé au mois de juin avec une moyenne de 17 833 FCFA. Le prix le plus bas a été relevé au mois d’Avril avec une moyenne de 15 475 FCFA.

En glissement annuel, le prix moyen du sac de 100 kg de sorgho est passé de 16 489 FCFA en 2015 à 16 895 FCFA en 2016, soit une hausse de 2,5%.

Graphique N° 3 : Evolution du prix du sac de 50kg



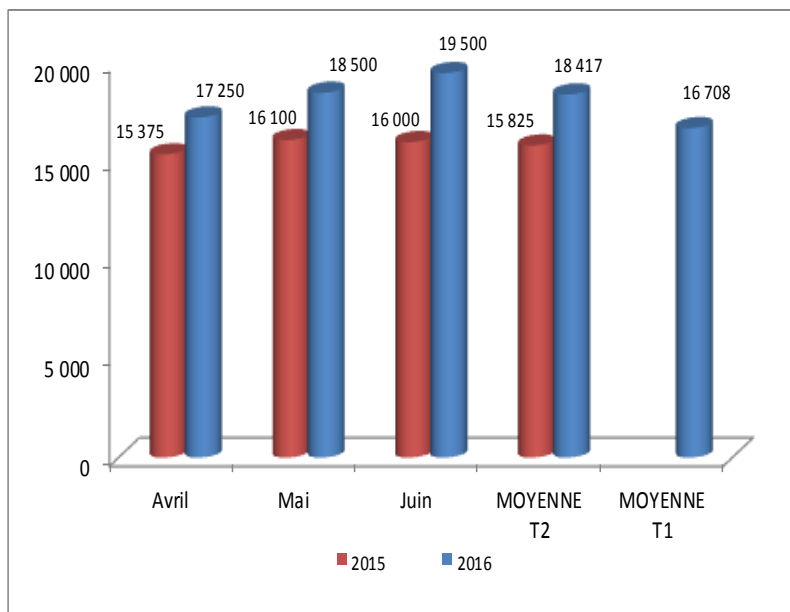
LE RIZ

Le prix moyen du sac de 50 kg de riz s’établit à 21 000 FCFA contre 21 740 FCFA au 1^{er} trimestre, soit une baisse de 2,8%.

Le prix le plus élevé a été observé au mois d’Avril avec une moyenne de 21 500 FCFA. Le prix le plus bas a été relevé au mois de juin avec une moyenne de 20 500 FCFA.

En glissement annuel, le prix moyen du sac de 50 kg de riz est passé de 21 833 FCFA en 2015 à 21 000 FCFA en 2016 soit une baisse de 3,8%.

Graphique N° 4 : Evolution du prix du sac de 100kg



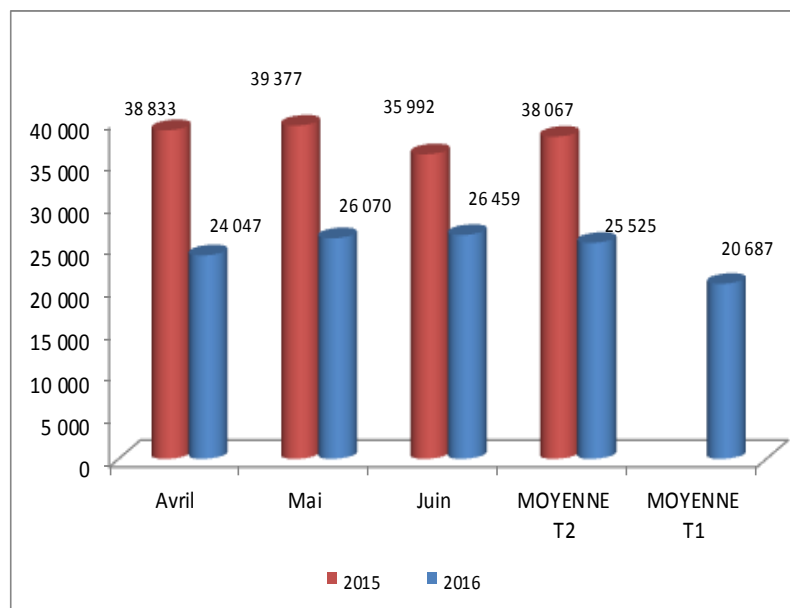
LE MAÏS

Le prix du sac de 100 kg de maïs est ressorti en baisse de 10,2% par rapport au 1^{er} trimestre 2016 avec une moyenne de 18 417 FCFA contre 16 708 FCFA.

Le prix le plus élevé à été observé au mois de juin avec une moyenne de 19 500 FCFA. Quant au prix le plus bas, il a été relevé au mois d’avril avec une moyenne de 17 250 FCFA.

En glissement annuel, le prix moyen du sac de 100 kg de maïs est passé de 15 825 FCFA en 2015 à 18 417 FCFA en 2016, soit une hausse de 16,4%.

Graphique N° 5 : Evolution du prix du sac de 100kg



LE NIEBE

Le prix moyen du sac de 100 kg de niébé s’établit à 25 525 FCFA au cours de ce trimestre, contre 20 687 FCFA au 1^{er} trimestre 2015 soit une hausse de 23,4%.

Le prix le plus élevé a été observé au mois de juin avec une moyenne de 26 459 FCFA. Par contre, le prix le plus bas a été relevé au mois d’avril avec une moyenne de 24 047 FCFA.

En glissement annuel, le prix moyen du sac de 100 kg de niébé est passé de 38 067 FCFA en 2015 à 25 525 FCFA en 2016, soit une baisse de 32,9%.

Evolution des prix des autres produits

Produits	Unité	Avril		Mai		Juin		Moy T2 2015	Moy T1 2016	Moy T2 2016	Variation T2_16/ T1_16 en %
		2015	2016	2015	2016	2015	2016				
Farine de blé	Sac de 50 kg	17 875	16 750	16 875	16 875	16 375	17 500	17042	16 542	17042	3,0%
Sucre en poudre	Sac de 50 kg	22 625	21 500	22 625	21 875	22 000	22 500	22417	21 167	21958	3,7%
Huile de palme	litre	738	725	788	700	800	800	775	721	742	2,9%

La farine de blé: le prix moyen du sac de 50 kg de la farine de blé a connu une hausse de 3,0% comparé au 1^{er} trimestre 2016 avec une moyenne de 17 042 FCFA contre 16 542 FCFA. En glissement annuel, le prix de cette denrée est resté inchangé.

Le sucre en poudre : le prix moyen du sac de 50 kg de sucre en poudre s'établit à 21 958 FCFA au cours de ce trimestre contre 21 167 au cours du trimestre passé, soit une hausse de 3,7%. En glissement annuel, il a baissé de 2,0%.

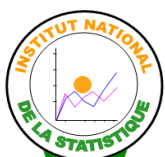
Huile de palme: le prix moyen du litre d'huile de palme a enregistré une hausse de 2,9% par rapport au trimestre passé avec une moyenne de 775 FCFA contre 721 FCFA. En glissement annuel, le prix moyen du litre d'huile de palme a connu une baisse de 4,3%.

Missions de la DR/INS

Elle a pour mission:

- ◇ La production des données au niveau régional ;
 - ◇ ET la coordination statistique au niveau régional.
- Pour cela la DR/INS doit :

- Recueillir, pour le compte des services centraux de l'INS, les informations qui ne sont pas disponibles au niveau central et qui doivent être collectées aux échelons régional et sous-régional;
- Exécuter au niveau régional et sous-régional, pour le compte des services centraux de l'INS toute opération d'enquête ou de recensement;
- Diffuser les données régionales traitées par la Direction Générale de l'INS et les autres Directions Régionales ou élaborées par les DRS elles mêmes;
- Réaliser des enquêtes ou toute autre étude avec les partenaires sous forme de contrat au niveau régional, afin de satisfaire les besoins spécifiques, en données statistiques, des autorités politiques et administratives régionales, des collectivités territoriales, des services et des partenaires au développement intervenant au niveau des régions
- Gérer les ressources humaines, matérielles et financières mises à leur disposition par la Direction Générale de l'INS;
- Représenter l'INS et assurer la coordination technique et opérationnelle des activités statistiques des différentes structures concernées au niveau régional;
- Promouvoir la culture statistique et commémorer la Journée Africaine de la Statistique au niveau régional.



INS - NIGER

**Direction Régionale
de Zinder**

Téléphone : 20 510 945

Fax : 20 510 946

E-mail : zinder@ins.ne

Site web: www.ins.ne