



**INS-NIGER**

Direction Régionale de  
l'Institut National de la  
Statistique de Zinder

# Bulletin trimestriel des prix

Période: 1<sup>er</sup> trimestre 2015

N ° 2 5

AVRIL 2015

*Ce bulletin présente l'évolution des prix des céréales et du niébé sur la base des relevés quotidiens effectués au niveau des marchés Dollé et Kollia de la ville de Zinder. Les prix des sacs de 100 kg du mil, du sorgho et du niébé sont obtenus en convertissant les prix de leurs sacs de 25 tas. La collecte a porté aussi sur les produits suivants : riz, farine de blé, sucre et huile de palme.*



## DANS CE NUMÉRO :

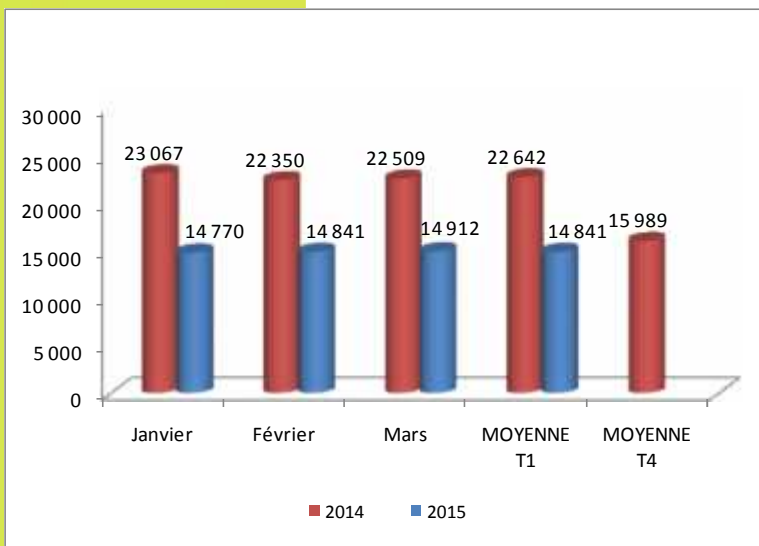
Evolution du prix du mil	1
Evolution du prix du sorgho	2
Evolution du prix du riz	2
Evolution du prix du maïs	3
Evolution du prix du niébé	3
Evolution des Prix des autres produits	4

## Évolution des prix au cours du 1<sup>er</sup> trimestre

Comparé au 4<sup>ème</sup> trimestre 2014, le 1<sup>er</sup> trimestre 2015 a été marqué par une variation du niveau des prix sur les marchés. En effet, les prix du mil, du sorgho, du maïs et d'huile de palme ont enregistré respectivement des baisses de 7,2%, 16,3%, 8,4% et 1,7%. Les prix du niébé, du sucre en poudre et de la farine de blé ont augmenté respectivement de 13,6%, 2,1% et 12,2%. Quant au riz, son prix est resté inchangé.

En glissement annuel (prix moyen du 1<sup>er</sup> trimestre 2015 comparé au prix moyen du 1<sup>er</sup> trimestre 2014), les prix du riz, du niébé, de la farine de blé et du sucre en poudre ont augmenté tandis que ceux des autres produits ont baissé.

**Graphique N°1:** Evolution du prix du sac de 100kg



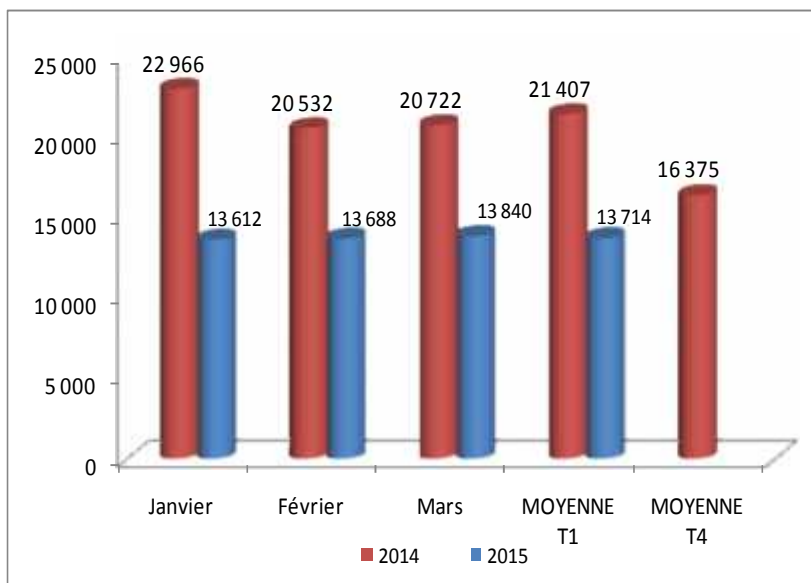
## LE MIL

Le prix moyen du sac de 100 kg de mil s'établit à 14 841 FCFA au cours de ce trimestre, contre 15 989 FCFA au 4<sup>ème</sup> trimestre 2014 soit une baisse de 7,2%.

Le prix le plus élevé a été observé au mois de mars avec une moyenne de 14 912 FCFA. Quant au prix le plus bas, il a été relevé au mois de janvier avec une moyenne de 14 770 FCFA.

En glissement annuel le prix moyen du sac de 100 kg de mil s'établit à 14 841 FCFA contre 22 642 FCFA en 2014, soit une baisse de 34,5%.

**Graphique N°2 : Evolution du prix du sac de 100kg**



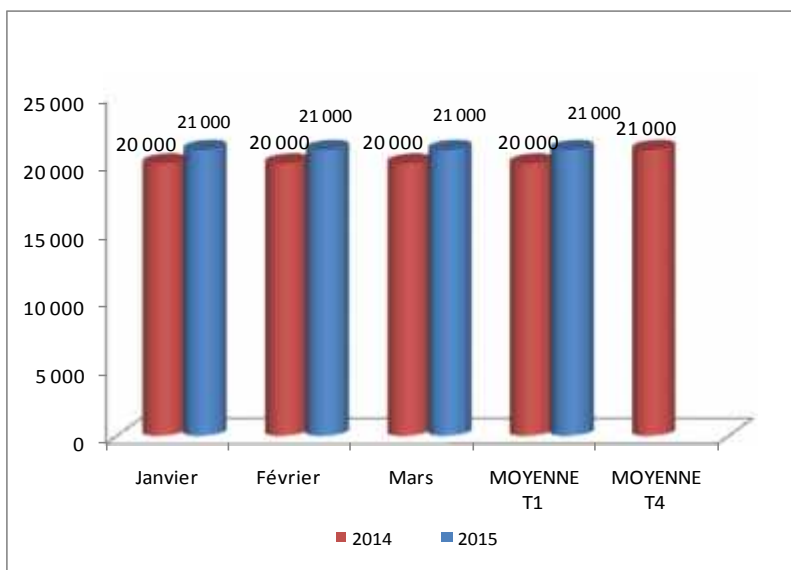
**LE SORGHO**

Le prix du sac de 100 kg de sorgho est en baisse de 16,3% par rapport au 4<sup>ème</sup> trimestre 2014 avec une moyenne de 13 714 FCFA contre 16 375 FCFA.

Le prix le plus élevé a été relevé au mois de mars avec une moyenne de 13 840 FCFA. Le prix le plus bas a été observé au mois de janvier avec une moyenne de 13 612 FCFA.

En glissement annuel, le prix moyen du sac de 100 kg de sorgho est passé de 21 407 FCFA en 2014 à 13 714 FCFA en 2015, soit une baisse de 35,9%.

**Graphique N° 3 : Evolution du prix du sac de 50kg**



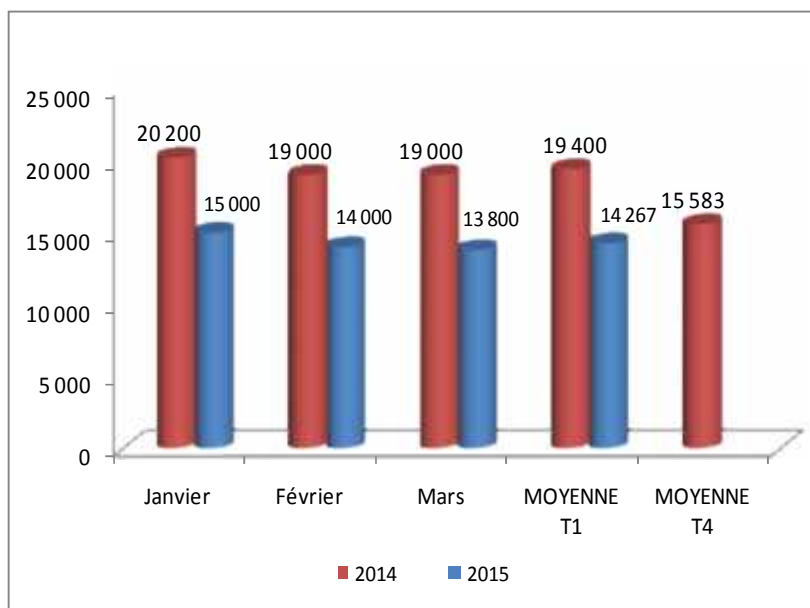
**LE RIZ**

Le prix moyen du sac de 50 kg de riz s'établit à 21 000 FCFA. Ce prix était le même au cours du 4<sup>ème</sup> trimestre 2014.

Le prix du sac de 50 kg du riz est resté constant durant tout le trimestre.

En glissement annuel, le prix moyen du sac de 50 kg de riz est passé de 20 000 FCFA en 2014 à 21 000 FCFA en 2015 soit une hausse de 5,0%.

**Graphique N° 4 : Evolution du prix du sac de 100kg**



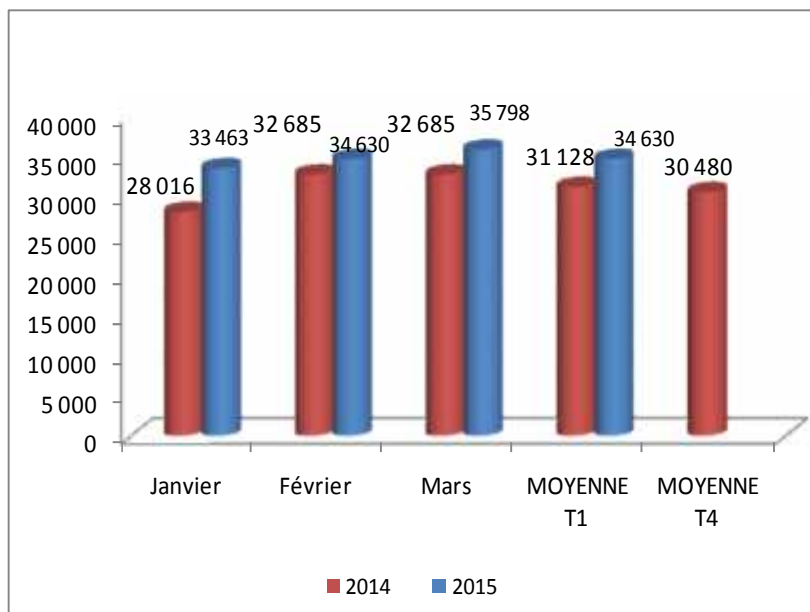
**LE MAÏS**

Le prix du sac de 100 kg de maïs est ressorti en baisse de 8,4% par rapport au 4<sup>ème</sup> trimestre 2014 avec une moyenne de 14 267 FCFA contre 15 583 FCFA.

Le prix le plus élevé a été observé au mois de janvier avec une moyenne de 15 000 FCFA. Quant au prix le plus bas, il a été relevé au mois de mars avec une moyenne de 13 800 FCFA.

En glissement annuel, le prix moyen du sac de 100 kg de maïs est passé de 19 400 FCFA en 2014 à 14 267 FCFA en 2015, soit une baisse de 26,5%.

**Graphique N° 5 : Evolution du prix du sac de 100kg**



**LE NIEBE**

Le prix moyen du sac de 100 kg de niébé s'établit à 34 630 FCFA au cours de ce trimestre, contre 30 480 FCFA au 4<sup>ème</sup> trimestre 2014 soit une hausse de 13,6%.

Le prix le plus élevé a été observé aux mois de mars avec une moyenne de 35 798 FCFA. Par contre, le prix le plus bas a été relevé au mois de janvier avec une moyenne de 33 463 FCFA.

En glissement annuel, le prix moyen du sac de 100 kg de niébé est passé de 31 128 FCFA en 2014 à 34 630 FCFA en 2015, soit une hausse de 11,3%.

## Evolution des prix des autres produits

Produits	Unité	Janvier 2014	Janvier 2015	Février 2014	Février 2015	Mars 2014	Mars 2015	Moy T1 2014	Moy T4 2014	Moy T1 2015	Variation T1_15/ T4_14 en %
Farine de blé	Sac de 50 kg	16 000	17 750	16 000	18 375	16 000	18 375	16 000	16 188	18 167	12,2
Sucre en poudre	Sac de 50 kg	22 800	22 313	22 000	22 813	21 500	23 000	22 100	22 250	22 709	2,1
Huile de palme	litre	770	750	850	738	850	700	823	742	729	-1,7

**La farine de blé:** le prix moyen du sac de 50 kg de la farine de blé a enregistré une hausse de 12,2% comparé au 4<sup>ème</sup> trimestre 2014 avec une moyenne de 18 167 FCFA contre 16 188 FCFA. En glissement annuel, il a augmenté de 13,5%.

**Le sucre en poudre :** le prix moyen du sac de 50 kg de sucre en poudre s'établit à 22 709 FCFA au cours de ce trimestre contre 22 250 FCFA au cours du trimestre passé, soit une hausse de 2,1%. En glissement annuel, il a progressé de 2,8%.

**Huile de palme:** le prix moyen du litre d'huile de palme a enregistré une baisse de 1,7% par rapport au trimestre passé avec une moyenne de 729 FCFA contre 742 FCFA. En glissement annuel, le prix moyen du litre d'huile de palme est en baisse de 11,4%.

Missions de la DR/INS

Elle a pour mission:

Ses missions sont :

- ◇ Production des données au niveau régional ;
- ◇ Coordination statistique au niveau régional.

Pour cela la DR/INS doit :

- Recueillir, pour le compte des services centraux de l'INS, les informations qui ne sont pas disponibles au niveau central et qui doivent être collectées aux échelons régional et sous-régional;
- Exécuter au niveau régional et sous-régional, pour le compte des services centraux de l'INS toute opération d'enquête ou de recensement;
- Diffuser les données régionales traitées par la Direction Générale de l'INS et les autres Directions Régionales ou élaborées par les DRS elles mêmes;
- Réaliser des enquêtes ou toute autre étude avec les partenaires sous forme de contrat au niveau régional, afin de satisfaire les besoins spécifiques, en données statistiques, des autorités politiques et administratives régionales, des collectivités territoriales, des services et des partenaires au développement intervenant au niveau des régions
- Gérer les ressources humaines, matérielles et financières mises à leur disposition par la Direction Générale de l'INS;
- Représenter l'INS et assurer la coordination technique et opérationnelle des activités statistiques des différentes structures concernées au niveau régional;
- Promouvoir la culture statistique et commémorer la Journée Africaine de la Statistique au niveau régional.



**INS - NIGER**

**Direction Régionale  
de Zinder**

Téléphone : 20 510 945

Fax : 20 510 946

E-mail : zinder@ins.ne

Site web: www.ins.ne