

**INDICE HARMONISE
DES PRIX A LA CONSOMMATION
(IHPC)
NATIONAL – Juillet 2020**

Avertissement

L'Institut National de la Statistique (INS) met à la disposition des utilisateurs, un nouveau produit : l'Indice Harmonisé des Prix à la Consommation (IHPC) base 2014 d'envergure nationale, en remplacement de l'Indice Harmonisé des prix à la Consommation (IHPC) base 2008, limité à la capitale Niamey. L'IHPC base 2014 est le fruit d'une méthodologie commune aux huit Etats membres de l'Union Economique et Monétaire Ouest Africaine (UEMOA). Il a pour population de référence l'ensemble des ménages africains vivant sur le territoire nigérien. Le panier considéré comprend 657 variétés suivies dans environ 1524 points d'observation disséminés dans tout le pays. Plus de 11.471 relevés de prix sont effectués chaque mois. Les pondérations utilisées proviennent des résultats d'une enquête sur les conditions de vie des ménages et l'agriculture (ECVM/A) réalisée en 2011 et actualisée en 2014. Pour plus d'amples informations, les utilisateurs peuvent s'adresser à la **Division de la Conjoncture** (e mail : amossi@ins.ne téléphone : **(00227) 96 96 24 78**) ou écrire à ins@ins.ne.

Tableau 1 : Evolution des prix par fonction

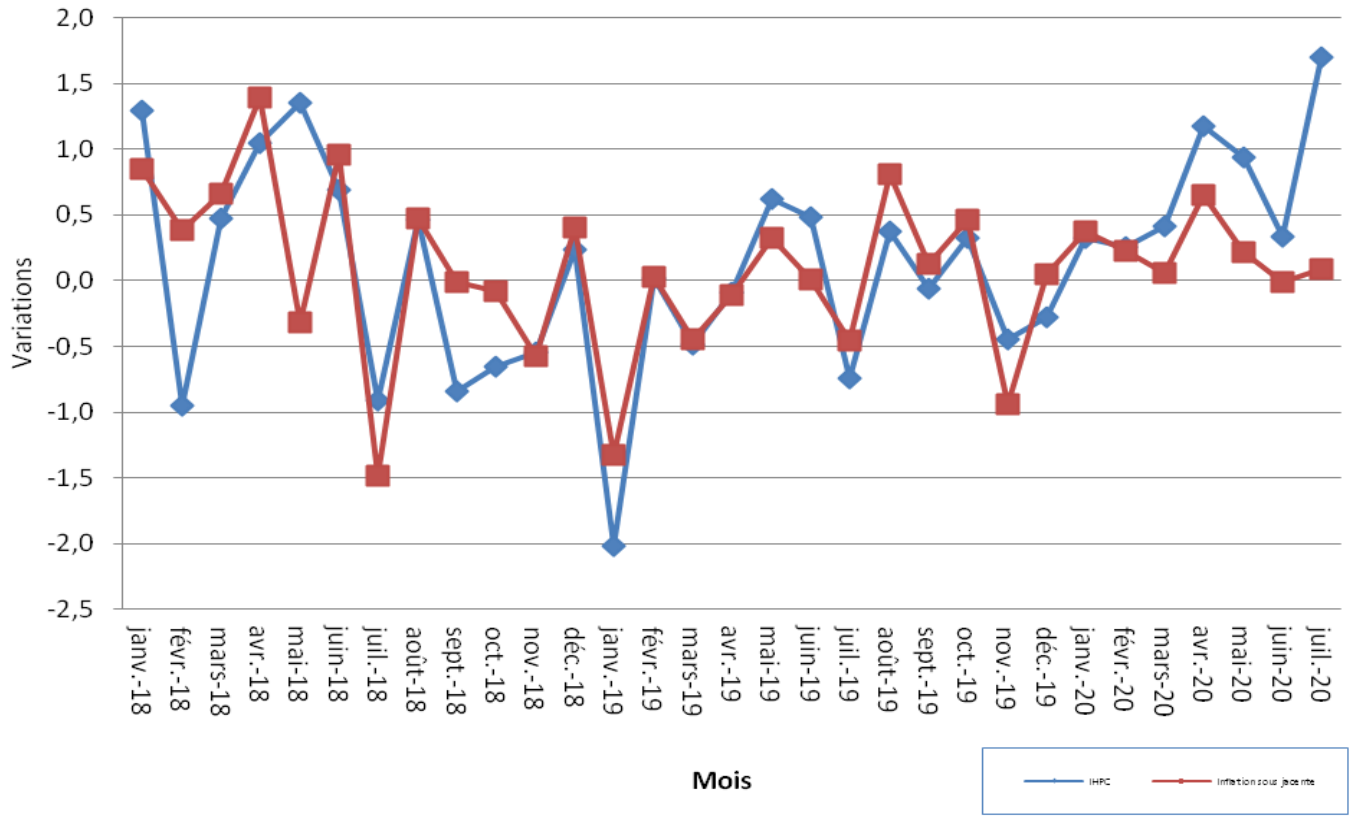
Base 100 : 2014

	Pondérations	Juillet 2019	Avril 2020	Mai 2020	Juin 2020	Juillet 2020	Variations sur :		
							1 mois	3 mois	1 an
INDICE GLOBAL	10.000	101,3	103,4	104,4	104,8	106,5	1,7	3,0	5,2
I- Produits alimentaires et boissons non alcoolisées	4776	97,5	100,6	102,4	102,9	106,4	3,4	5,7	9,1
II- Boissons alcoolisées, tabac et stupéfiants	99	104,8	106,7	108,5	108,4	109,5	1,0	2,6	4,5
III- Articles d'habillement et chaussures	800	106,0	106,5	106,6	106,7	106,9	0,1	0,3	0,8
IV- Logement, eau, électricité, gaz et autres combustibles	698	115,1	114,4	115,5	117,8	117,0	-0,7	2,3	1,7
V- Meubles, articles de ménage et entretien courant du foyer	875	100,7	101,8	101,5	101,7	101,6	-0,1	-0,2	0,9
VI- Santé	383	102,9	103,1	103,3	103,0	103,4	0,4	0,3	0,5
VII- Transports	920	104,2	104,7	104,3	104,7	104,5	-0,2	-0,2	0,3
VIII- Communications	364	100,3	100,8	100,8	100,8	100,8	0,0	0,0	0,5
IX- Loisirs et culture	200	105,7	103,1	103,1	103,0	103,2	0,2	0,1	-2,4
X - Enseignement	123	98,2	98,3	98,3	98,3	98,3	0,0	0,0	0,2
XI- Restaurants et hôtels	443	110,0	115,4	115,4	115,4	115,4	0,0	0,0	4,9
XII- Biens et services divers	319	110,1	107,4	107,6	107,6	107,6	0,0	0,2	-2,3

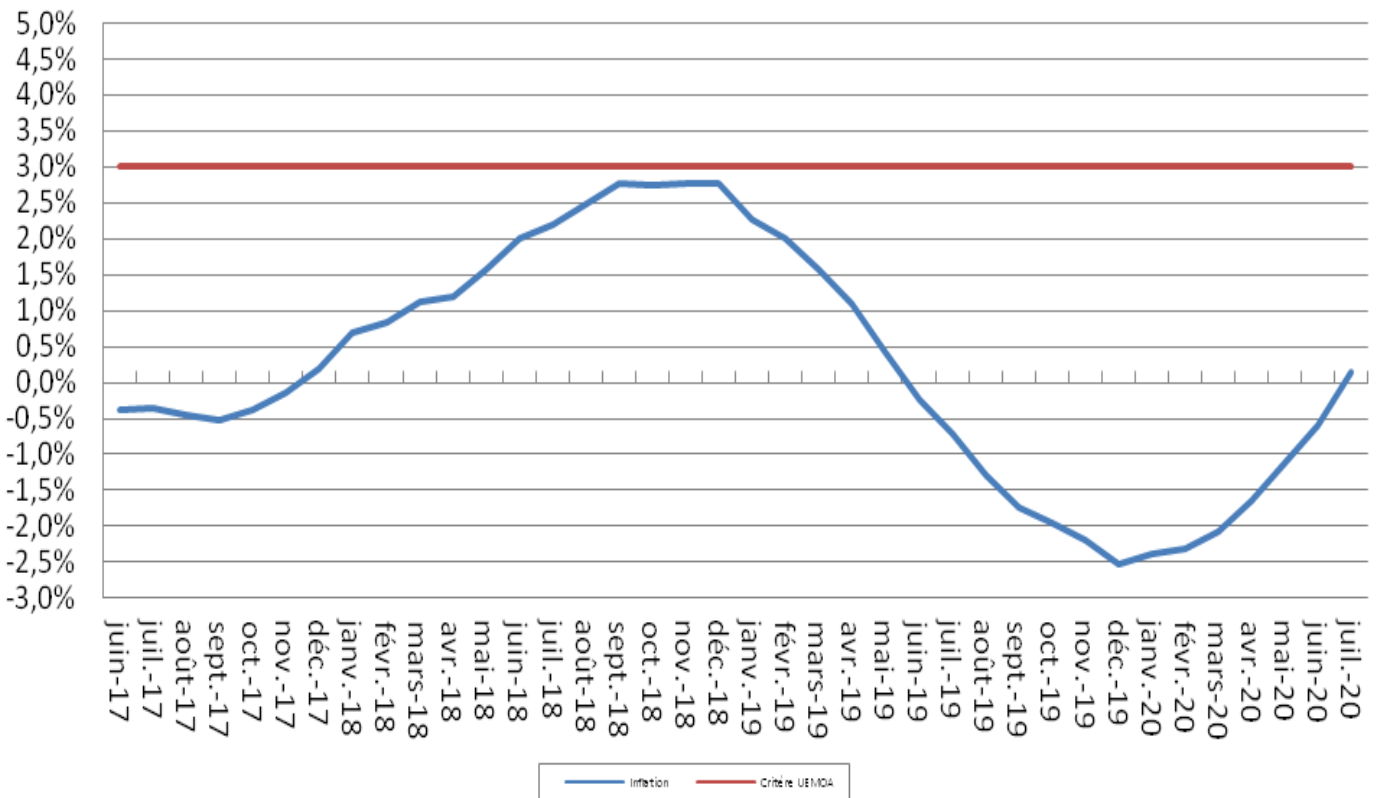
Note : les données présentées sont arrondies « au plus proche ». Il peut arriver que le résultat arrondi d'une opération sur des valeurs arrondies diffère légèrement du résultat qui serait obtenu par la même opération effectuée avec les mêmes valeurs non arrondies.

Niamey, le 12 août 2020

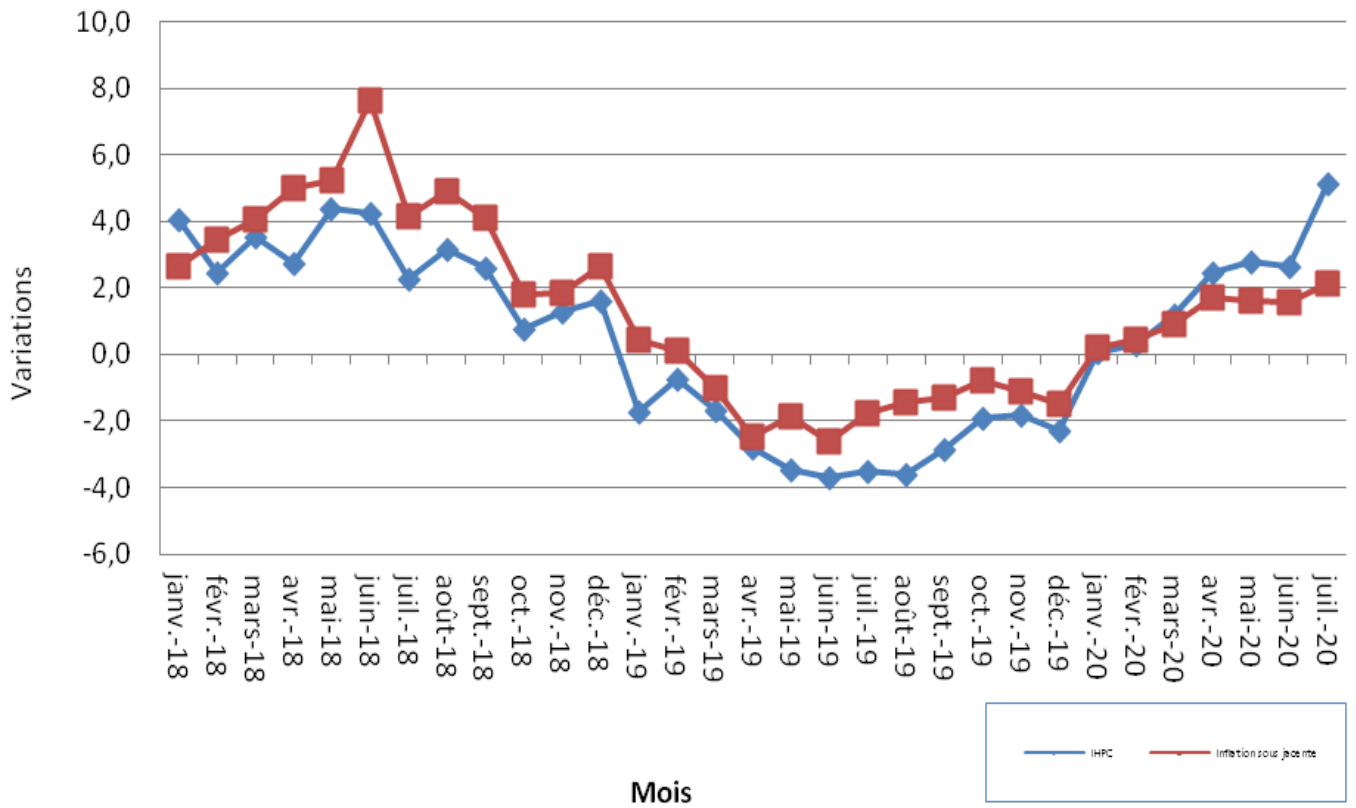
Variations mensuelles IHPC et inflation sous jacente



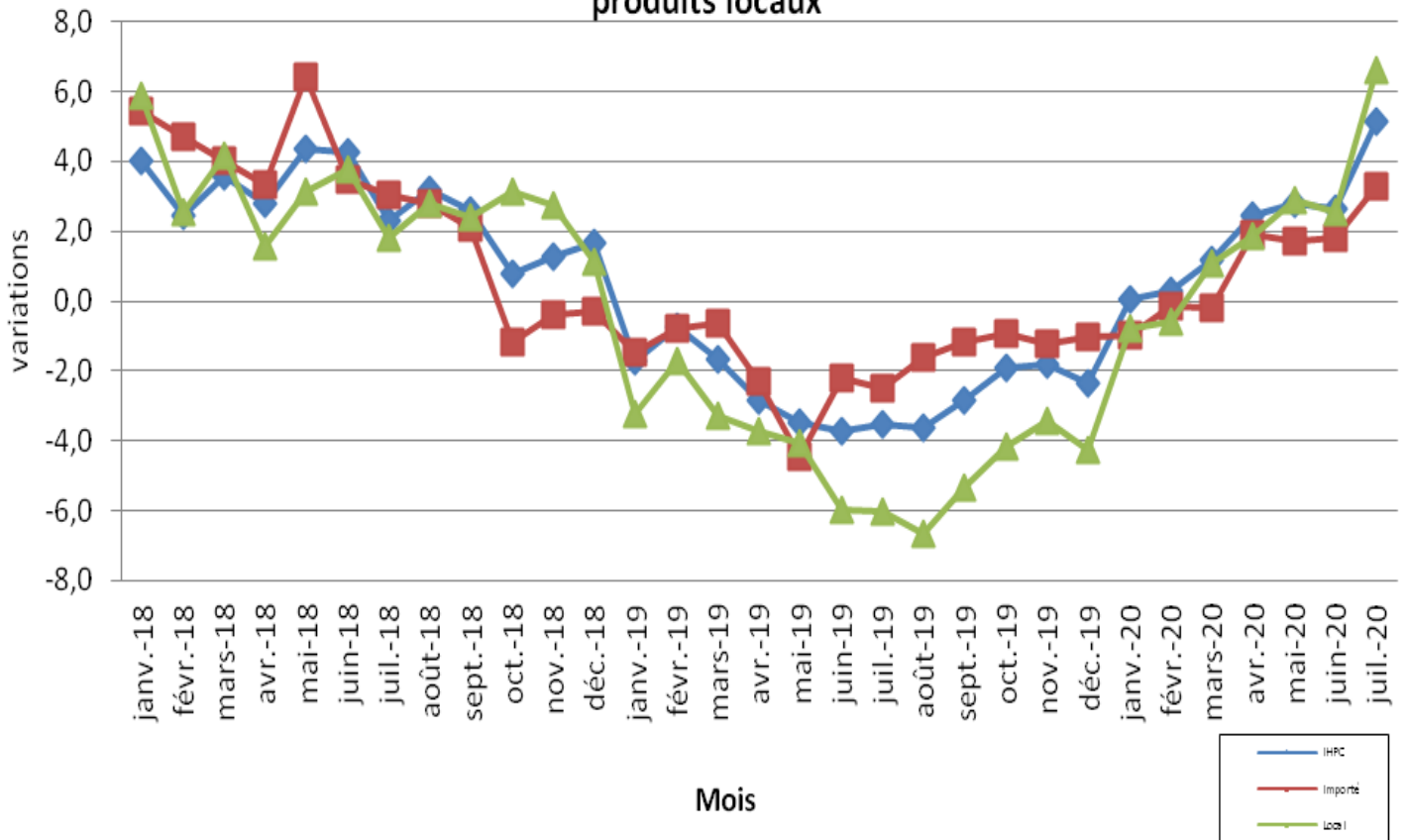
Critère de convergence



Variations en glissement annuel de l'IHPC et de l'inflation sous jacente



Glissements annuels de l'IHPC et des indices de produits importés et produits locaux



**INDICE HARMONISE
DES PRIX A LA CONSOMMATION
(IHPC)
NATIONAL – Juillet 2020**

L'IHPC base 100 en 2014 s'est établi à **106,5 points** en juillet 2020. Il est en hausse de **1,7%** par rapport à son niveau du mois de juin 2020. Cette hausse du niveau général des prix est le résultat d'une augmentation des prix des produits frais (**+4,8%**) et des produits hors frais, hors énergie (**+0,1%**). Les prix des produits de l'énergie ont baissé de **0,9%**. Selon la provenance, les prix des produits importés et des produits locaux ont enregistré des hausses respectives de **0,8%** et **2,9%**. S'agissant des prix des produits des secteurs primaire et secondaire, ils ont augmenté respectivement de **4,2%** et **1,6%**. Par contre, ceux des produits du secteur tertiaire sont restés stables. Au même moment, les prix des biens non durables ont enregistré une hausse de **2,4%** contre une baisse de **0,1%** de ceux des biens semi durables et une stabilité de ceux des biens durables et des services. En glissement annuel (juillet 2020 par rapport à juillet 2019), l'inflation est ressortie à **+5,2%**. Sur les trois derniers mois (juillet 2020 par rapport à avril 2020), l'inflation est à **+3,0%**.

Fonctions dont l'indice est orienté à la hausse (Tableau 1)

Produits alimentaires et boissons non alcoolisées (+3,4%) :

Hausse engendrée par celles des prix des légumes frais en fruits ou racines (**+14,2%**), des céréales non transformées (**+7,9%**), des légumes frais en feuilles (**+7,9%**), des autres matières grasses (**+5,3%**), des autres fruits frais (**+4,0%**), de la viande de mouton ou de chèvre (**+3,1%**), des légumes secs et oléagineux (**+2,4%**), des pains (**+2,1%**), des fruits secs et noix (**+1,7%**), des farines, semoules et gruaux (**+1,4%**), des pâtisseries, gâteaux, biscuits et viennoiseries (**+1,0%**), des œufs (**+0,8%**), des boissons non alcoolisées industrielles (**+0,8%**), des pâtes alimentaires (**+0,7%**), de la viande de bœuf (**+0,4%**), du lait (**+0,4%**), des autres conserves de poissons (**+0,3%**), des autres produits à base de tubercules et plantain (**+0,3%**) et de l'ensemble café, thé, cacao et autres végétaux pour tisanes (**+0,2%**).

Boissons alcoolisées, tabacs et stupéfiants (+1,0%) :

Hausse due exclusivement à celle des prix des tabacs et stupéfiants, notamment la cola blanche (**+1,0%**).

Articles d'habillement et chaussures (+0,1%) :

Hausse occasionnée par celles des prix des vêtements de dessus femmes (**+2,2%**), des tenues scolaires (**+1,1%**), des vêtements de dessus hommes (**+0,5%**), des chaussures hommes (**+0,5%**), des chaussures femmes (**+0,5%**), de la confection et des réparations de vêtements hommes (**+0,4%**), de la confection et des réparations de vêtements enfants (**+0,4%**) et des vêtements enfants (3 à 13 ans) et nourrissons (0 à 2 ans) (**+0,2%**).

Santé (+0,4%) :

Hausse issue de celles des prix des médicaments traditionnels (**+1,3%**), des services médicaux dentaires (**+1,3%**) et des médicaments modernes (**+0,2%**).

Loisirs et culture (+0,2%) :

Hausse exclusivement occasionnée par celles des prix des appareils de réception, d'enregistrement et de reproduction du son et de l'image (**+0,5%**).

Fonctions dont l'indice est orienté à la baisse (Tableau 1)

Logement, eau, électricité, gaz et autres combustibles (-0,7%) :

Baisse due essentiellement à celles des prix des combustibles solides et autres, notamment le bois de chauffe (**-3,1%**).

Meubles, articles de ménage et entretien courant du foyer (-0,1%) :

Baisse générée par celles des prix des autres mobiliers de maison et articles d'ameublement non déclarés ailleurs et les réparations (**-2,3%**), des petits appareils électroménagers ou ménagers et les réparations (**-1,4%**), des autres ustensiles de ménage (**-1,1%**), des articles de ménage non durables (**-0,6%**), des autres ustensiles de cuisine (**-0,3%**) et du mobilier pour chambre à coucher et salle de bain (**-0,2%**).

Transports (-0,2%) :

Baisse liée à celles des prix du transport routier de passagers (**-0,4%**), des cycles, motocycles et véhicules à traction animale (**-0,1%**) et des pièces détachées et accessoires (**-0,1%**).

Fonctions dont l'indice est resté stable (Tableau 1)

« Communication », « Enseignement », « Restaurants et hôtels » et « Biens et services divers » : aucun produit de ces quatre fonctions n'a connu de changement de prix.

Le taux d'inflation en moyenne annuelle (variation du rapport de la moyenne des indices des douze (12) derniers mois à la moyenne des indices des douze (12) mois précédents) s'est établi à **+0,1%** en juillet 2020. Il est largement en dessous de la norme maximale de **3%** fixée par la Commission de l'UEMOA dans le cadre du suivi des critères de convergence.

Tableau 2 : Indices suivant les fonctions et groupes de la NCOA-IHPC
Base 100 : 2014

	Indices					Variations		
	Juillet 2019	Avril 2020	Mai 2020	Juin 2020	Juillet 2020	1 Mois	3 Mois	12 Mois
1. Alimentation et boissons non alcoolisées	97,5	100,6	102,4	102,9	106,4	3,4	5,7	9,1
11. Produits alimentaires	96,2	99,2	101,1	101,6	105,2	3,5	6,0	9,4
12. Boissons non alcoolisées	137,8	143,4	143,3	143,2	143,4	0,1	0,0	4,0
2. Boissons alcoolisées, tabacs et stupéfiants	104,8	106,7	108,5	108,4	109,5	1,0	2,6	4,5
21. Boissons alcoolisées	109,1	96,6	96,7	96,7	96,7	0,0	0,1	-11,4
22. Tabacs et stupéfiants	104,8	106,9	108,8	108,8	109,8	1,0	2,7	4,8
3. Articles d'habillement et chaussures	106,0	106,5	106,6	106,7	106,9	0,1	0,3	0,8
31. Articles d'habillement	107,7	109,2	109,2	109,4	109,7	0,2	0,4	1,8
32. Chaussures	96,9	93,4	93,4	93,3	93,4	0,1	0,0	-3,6
4. Logement, eau, électricité, gaz et autres combustibles	115,1	114,4	115,5	117,8	117,0	-0,7	2,3	1,7
41. loyers effectifs	128,4	128,2	128,2	128,2	128,1	0,0	0,0	-0,2
43. Entretien et réparation des logements	96,1	102,7	103,1	103,1	103,1	0,0	0,3	7,3
44. Alimentation en eau et services divers liés au logement	103,1	93,4	93,4	103,1	103,1	0,0	10,3	0,0
45. Electricité, gaz et autres combustibles	110,4	112,7	114,3	115,1	112,9	-1,9	0,2	2,3
5. Meubles, articles de ménage et entretien courant du foyer	100,7	101,8	101,5	101,7	101,6	-0,1	-0,2	0,9
51. Meubles, articles d'ameublement, tapis, autres revêtements de sol	90,3	88,0	88,0	88,9	88,2	-0,7	0,2	-2,3
52. Articles de ménage en textiles	111,8	127,1	128,8	127,8	128,8	0,8	1,3	15,2
53. Appareils ménagers	100,3	114,8	113,8	114,3	114,2	-0,1	-0,5	13,8
54. Verrerie, vaisselle et ustensiles de ménage	113,5	116,5	116,9	116,8	117,0	0,1	0,4	3,0
55. Outillage et autre matériel pour la maison et le jardin	154,9	158,0	156,3	155,8	156,4	0,4	-1,0	1,0
56. Biens et services liés à l'entretien courant du foyer	91,0	84,9	85,3	85,7	85,3	-0,5	0,5	-6,3
6. Santé	102,9	103,1	103,3	103,0	103,4	0,4	0,3	0,5
61. Produits, appareils et matériels médicaux	103,3	103,0	102,7	102,7	102,8	0,1	-0,2	-0,5
62. Services ambulatoires	103,0	107,2	108,4	107,5	108,4	0,9	1,2	5,3
63. Services hospitaliers	94,9	92,9	92,9	92,9	92,9	0,0	0,0	-2,0
7. Transports	104,2	104,7	104,3	104,7	104,5	-0,2	-0,2	0,3
71. Achat de véhicules	97,0	99,9	99,5	99,6	99,6	0,0	-0,3	2,7
72. Dépenses d'utilisation des véhicules	102,7	102,4	102,2	102,4	102,3	0,0	-0,1	-0,4
73. Services de transport	111,4	113,4	112,7	113,4	112,9	-0,4	-0,4	1,3
8. Communications	100,3	100,8	100,8	100,8	100,8	0,0	0,0	0,5
81. Services postaux	110,1	111,7	111,7	111,7	111,7	0,0	0,0	1,5
82. Matériel de téléphonie et de télécopie	78,8	81,4	81,4	81,4	81,4	0,0	0,0	3,3
83. Services de téléphonie et de télécopie	104,3	104,3	104,3	104,3	104,3	0,0	0,0	0,0
9. Loisirs et culture	105,7	103,1	103,1	103,0	103,2	0,2	0,1	-2,4
91. Matériel audiovisuel, photographique et de traitement de l'info.	102,3	96,8	96,9	96,7	97,1	0,4	0,3	-5,0
93. Autres articles, matériel de loisirs, jardinage, animaux de compagnie	109,2	113,1	113,1	112,8	112,8	0,0	-0,3	3,4
94. Services récréatifs et culturels	99,3	95,2	95,2	95,2	95,2	0,0	0,0	-4,1
95. Journaux, livres et articles de papeterie	110,6	112,5	112,6	112,4	112,4	0,0	-0,1	1,7
96. Forfaits touristiques	113,3	114,3	114,3	114,3	114,3	0,0	0,0	0,9
10. Enseignements	98,2	98,3	98,3	98,3	98,3	0,0	0,0	0,2
101. Enseignement préélémentaire et primaire	94,8	95,1	95,1	95,1	95,1	0,0	0,0	0,3
102. Enseignement secondaire	110,9	111,3	111,3	111,3	111,3	0,0	0,0	0,3
104. Enseignement supérieur	108,8	108,8	108,8	108,8	108,8	0,0	0,0	0,0
105. Enseignement non défini par niveau	114,4	112,4	112,4	112,4	112,4	0,0	0,0	-1,7
11. Restaurants et hôtels	110,0	115,4	115,4	115,4	115,4	0,0	0,0	4,9
111. Services de restauration	109,9	115,4	115,4	115,4	115,4	0,0	0,0	5,0
112. Services d'hébergement	112,7	112,7	112,7	112,7	112,7	0,0	0,0	0,0
12. Biens et services divers	110,1	107,4	107,6	107,6	107,6	0,0	0,2	-2,3
121. Soins corporels	113,9	108,1	108,4	108,4	108,4	0,0	0,2	-4,9
123. Effets personnels non classés ailleurs	93,8	91,5	91,9	91,9	91,9	0,0	0,4	-2,0
125. Assurance	84,6	86,0	86,0	85,6	85,6	0,0	-0,5	1,1
126. Services financiers	121,1	121,1	121,1	121,1	121,1	0,0	0,0	0,0
127. Autres services non classés ailleurs	122,9	132,6	132,6	132,6	132,6	0,0	0,0	7,9

Tableau 3 : IHPC suivant les nomenclatures secondaires en Juillet 2020

Base 100 : 2014

	Pondérations	Indices pour les mois de :					Variations sur :		
		Juillet 2019	Avril 2020	Mai 2020	Juin 2020	Juillet 2020	1 mois	3 mois	12 mois
INDICE GLOBAL	10000	101,3	103,4	104,4	104,8	106,5	1,7	3,0	5,2
Indice des produits frais	2567	98,4	100,8	103,5	104,5	109,4	4,8	8,6	11,3
Indice de l'énergie	734	107,5	108,2	108,9	110,7	109,7	-0,9	1,4	2,1
Indice hors produits frais, hors énergie = Inflation sous-jacente	6699	102,6	104,5	104,7	104,7	104,8	0,1	0,3	2,1
Indice des produits importés	5619	101,4	103,4	103,6	103,9	104,7	0,8	1,3	3,3
Indice des produits locaux	4381	101,6	103,2	104,9	105,4	108,4	2,9	5,0	6,6
Indice des biens durables	1363	101,9	102,9	102,6	102,7	102,7	0,0	-0,2	0,8
Indice des biens semi durables	1315	100,0	100,7	101,2	100,3	100,2	-0,1	-0,5	0,2
Indice des biens non durables	5114	99,0	101,3	102,8	102,9	105,3	2,4	4,0	6,4
Services	2208	109,3	109,8	109,8	111,0	110,9	0,0	1,0	1,5
Indice du secteur primaire	3215	96,3	99,3	102,5	102,6	106,9	4,2	7,6	11,0
Indice du secteur secondaire	4577	100,8	103,8	104,7	104,6	106,2	1,6	2,3	5,3
Indice du secteur tertiaire = Services	2208	109,2	109,8	109,7	110,9	110,9	0,0	1,0	1,5

Tableau 4 : Niveau général des prix dans les zones économiques Base 100 : 2014

	Niamey - Tillabéry	Dosso	Maradi	Tahoua - Agadez	Zinder- Diffa	Niger
Mai 2020	110,5	100,5	96,4	98,2	95,9	104,4
Juin 2020	110,9	101,2	97,0	98,4	96,0	104,8
Juillet 2020	111,5	105,9	98,3	101,9	99,3	106,5

Source : données collectées dans les régions

Tableau 5 : Inflation dans l'espace UEMOA

	Bénin	Burkina Faso	Côte d'Ivoire	Guinée Bissau	Mali	Niger	Sénégal	Togo	UEMOA
Mai 2020	0,2	-2,4	1,5	0,3	-1,8	-1,1	1,7	0,8	0,1
Juin 2020	NP	NP	NP	NP	NP	-0,6	NP	NP	NP
Juillet 2020	NP	NP	NP	NP	NP	0,1	NP	NP	NP

Source : Commission de l'UEMOA

NP : Non parvenu

INSTITUT NATIONAL DE LA STATISTIQUE
 B.P. 13416 - Niamey - NIGER – NIF : 9617/R
 ☎ (227) 20 72 35 60 – Fax : (227) 20 72 21 74
 Email : ins@ins.ne
 http://www.ins.ne

LES RESPONSABLES :
 Idrissa ALICHINA KOURGUENI : DG INS, Directeur de Publication
 Mme OMAR Haoua : SG INS Directeur de Publication Adjoint
 Mahamadou CHEKARAO : DCNCEE, Directeur de la rédaction
 Amadou MOSSI DIORI : Responsable IHPC, Rédacteur en chef
 Oumarou SAIBOU : Rédacteur
 Abdou GARBA : Rédacteur
 Comité de lecture : Validation

ABONNEMENT : Niger 1 numéro : 1.500 FCFA - 1 an (12 numéros) : 15.000 FCFA + frais d'envoi