

**INDICE HARMONISE  
DES PRIX A LA CONSOMMATION  
(IHPC)  
NATIONAL – Août 2020**

**Avertissement**

L'Institut National de la Statistique (INS) met à la disposition des utilisateurs, un nouveau produit : l'Indice Harmonisé des Prix à la Consommation (IHPC) base 2014 d'envergure nationale, en remplacement de l'Indice Harmonisé des prix à la Consommation (IHPC) base 2008, limité à la capitale Niamey. L'IHPC base 2014 est le fruit d'une méthodologie commune aux huit Etats membres de l'Union Economique et Monétaire Ouest Africaine (UEMOA). Il a pour population de référence l'ensemble des ménages africains vivant sur le territoire nigérien. Le panier considéré comprend 657 variétés suivies dans environ 1524 points d'observation disséminés dans tout le pays. Plus de 11.471 relevés de prix sont effectués chaque mois. Les pondérations utilisées proviennent des résultats d'une enquête sur les conditions de vie des ménages et l'agriculture (ECVM/A) réalisée en 2011 et actualisée en 2014. Pour plus d'amples informations, les utilisateurs peuvent s'adresser à la **Division de la Conjoncture** (e mail : [amossi@ins.ne](mailto:amossi@ins.ne) téléphone : **(00227) 96 96 24 78**) ou écrire à [ins@ins.ne](mailto:ins@ins.ne).

**Tableau 1 : Evolution des prix par fonction**

Base 100 : 2014

	Pondérations	Août 2019	Mai 2020	Juin 2020	Juillet 2020	Août 2020	Variations sur :		
							1 mois	3 mois	1 an
<b>INDICE GLOBAL</b>	<b>10.000</b>	<b>101,7</b>	<b>104,4</b>	<b>104,8</b>	<b>106,5</b>	<b>107,5</b>	<b>0,9</b>	<b>2,9</b>	<b>5,7</b>
I- Produits alimentaires et boissons non alcoolisées	4776	97,8	102,4	102,9	106,4	<b>108,3</b>	1,8	5,8	10,7
II- Boissons alcoolisées, tabac et stupéfiants	99	106,8	108,5	108,4	109,5	<b>106,5</b>	-2,7	-1,8	-0,3
III- Articles d'habillement et chaussures	800	106,7	106,6	106,7	106,9	<b>107,1</b>	0,2	0,5	0,5
IV- Logement, eau, électricité, gaz et autres combustibles	698	118,0	115,5	117,8	117,0	<b>117,3</b>	0,3	1,6	-0,6
V- Meubles, articles de ménage et entretien courant du foyer	875	100,3	101,5	101,7	101,6	<b>102,0</b>	0,4	0,4	1,6
VI- Santé	383	103,2	103,3	103,0	103,4	<b>102,8</b>	-0,6	-0,5	-0,3
VII- Transports	920	103,7	104,3	104,7	104,5	<b>104,5</b>	0,0	0,1	0,8
VIII- Communications	364	100,3	100,8	100,8	100,8	<b>100,8</b>	0,0	0,0	0,5
IX- Loisirs et culture	200	105,3	103,1	103,0	103,2	<b>103,2</b>	0,0	0,1	-2,0
X - Enseignement	123	98,2	98,3	98,3	98,3	<b>98,3</b>	0,0	0,0	0,2
XI- Restaurants et hôtels	443	110,0	115,4	115,4	115,4	<b>115,5</b>	0,1	0,1	5,0
XII- Biens et services divers	319	110,3	107,6	107,6	107,6	<b>107,6</b>	-0,1	-0,1	-2,5

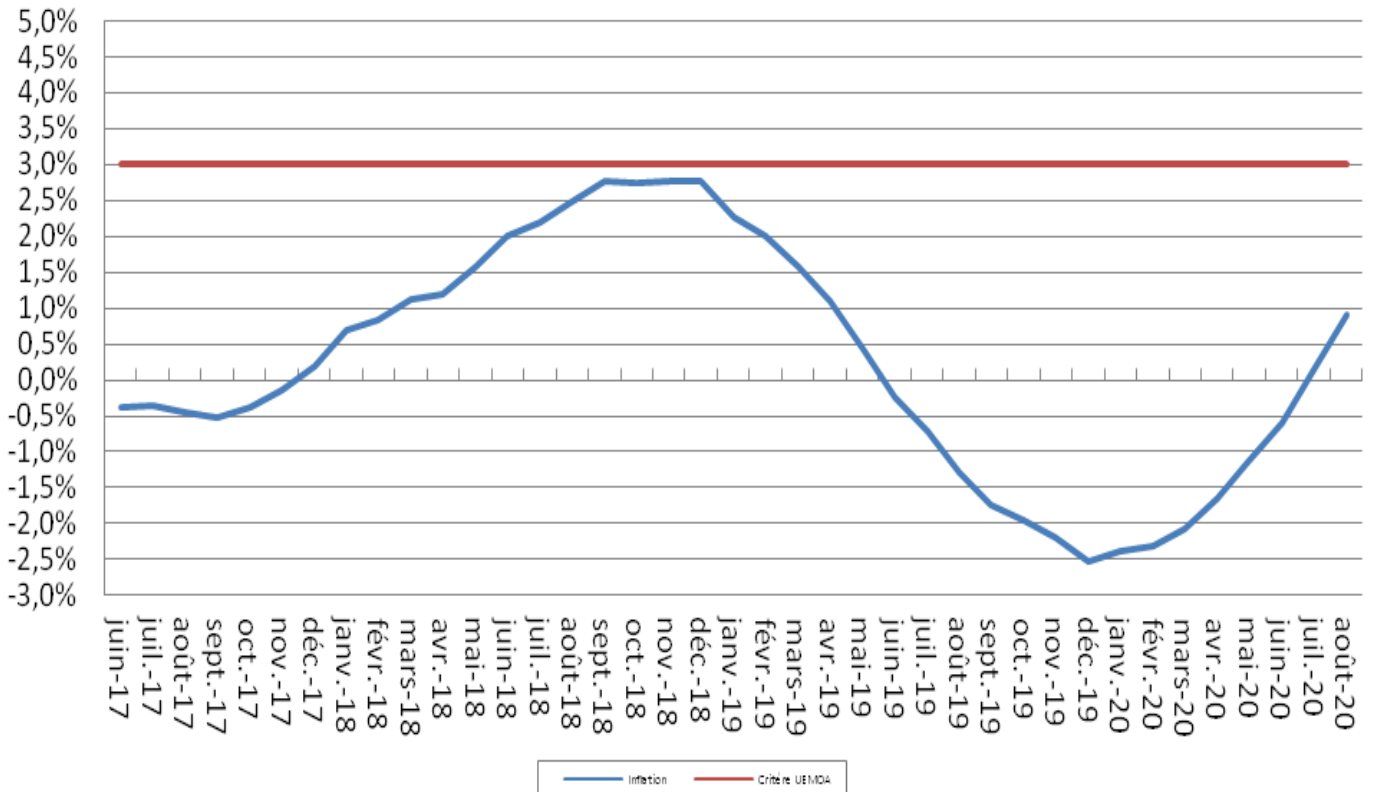
**Note** : les données présentées sont arrondies « au plus proche ». Il peut arriver que le résultat arrondi d'une opération sur des valeurs arrondies diffère légèrement du résultat qui serait obtenu par la même opération effectuée avec les mêmes valeurs non arrondies.

Niamey, le 07 septembre 2020

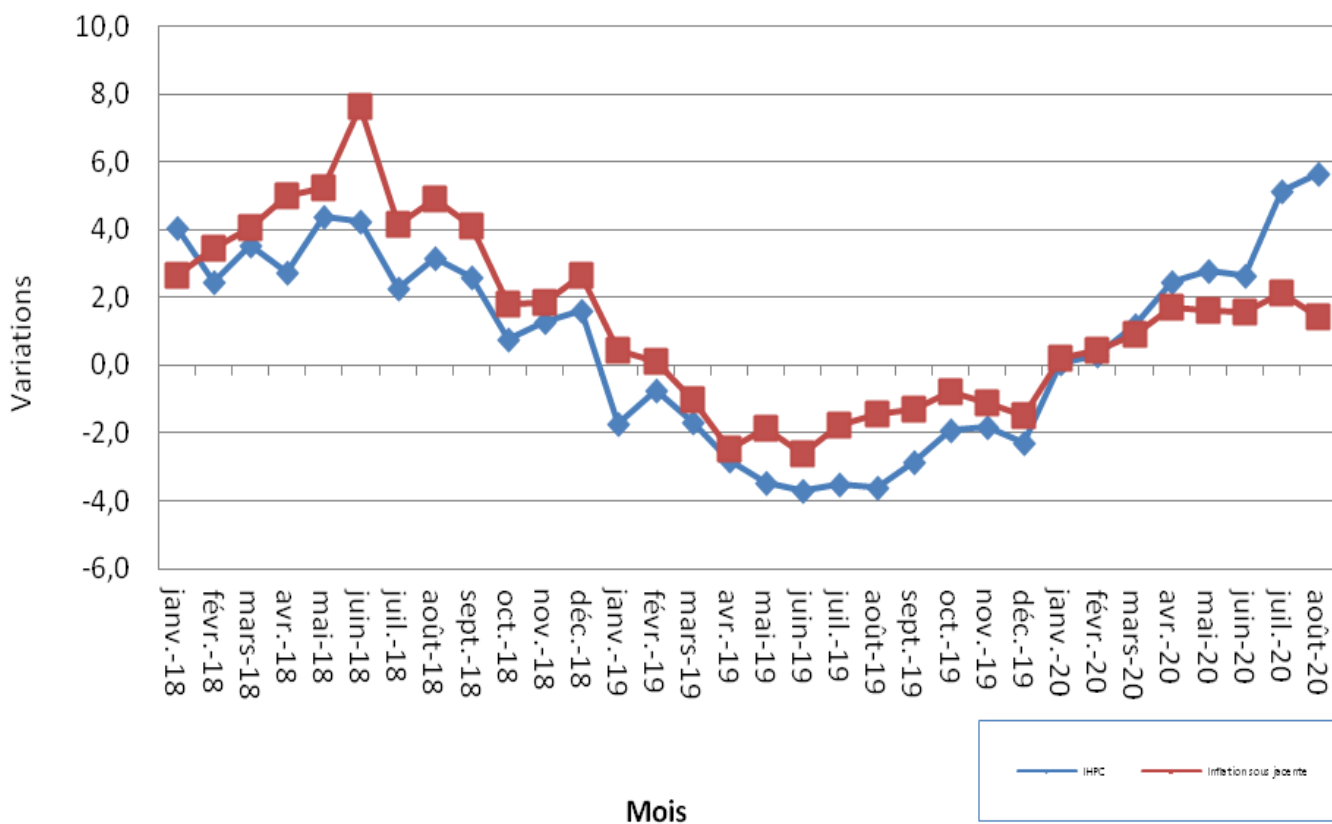
### Variations mensuelles IHPC et inflation sous jacente



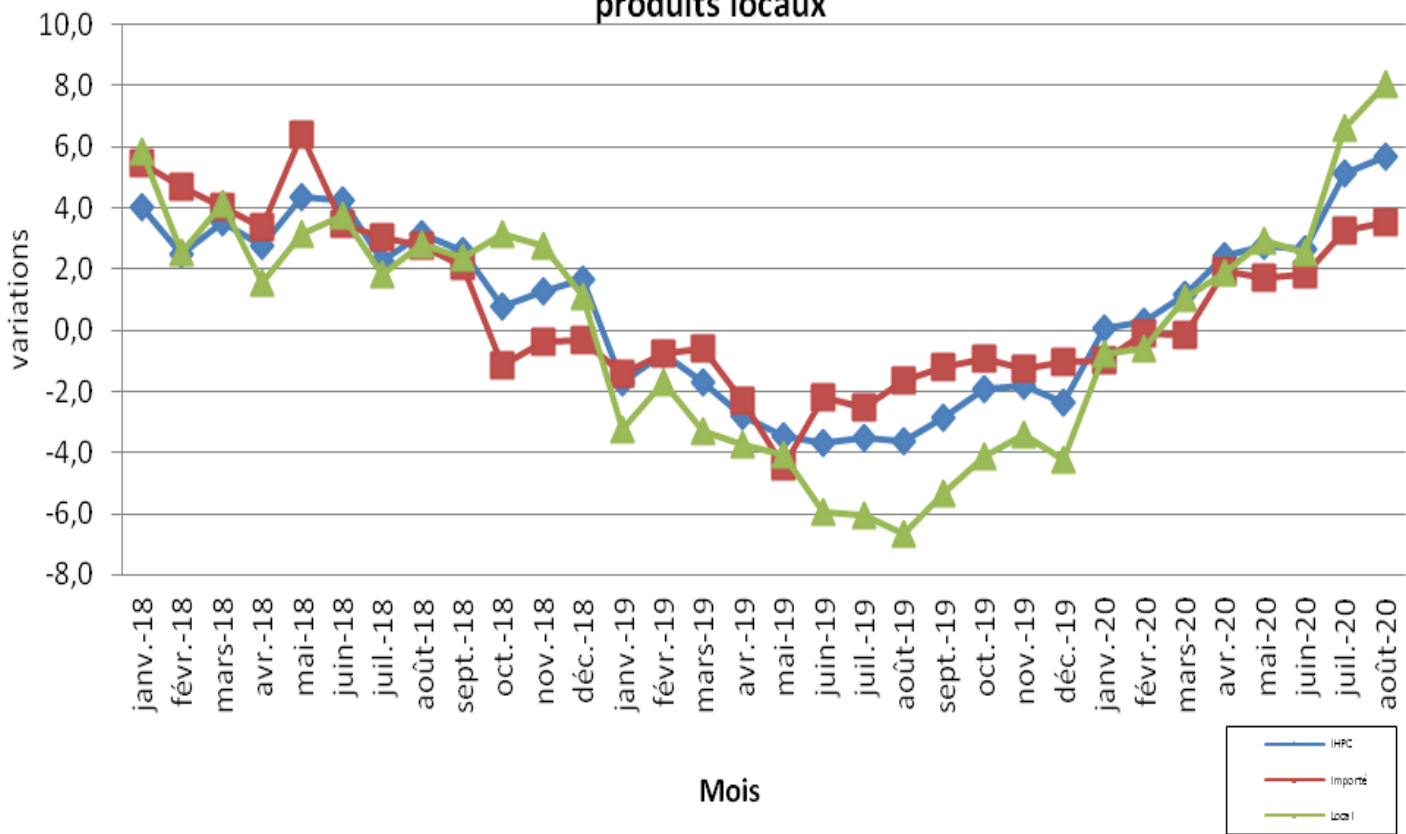
### Critère de convergence



### Variations en glissement annuel de l'IHPC et de l'inflation sous jacente



### Glissements annuels de l'IHPC et des indices de produits importés et produits locaux



**INDICE HARMONISE  
DES PRIX A LA CONSOMMATION  
(IHPC)  
NATIONAL – Août 2020**

L'IHPC base 100 en 2014 s'est établi à **107,5 points** en août 2020. Il est en hausse de **0,9%** par rapport à son niveau du mois de juillet 2020. Cette hausse du niveau général des prix est le résultat d'une augmentation, à la fois, des prix des produits frais (**+2,4%**), des produits de l'énergie (**+0,2%**) et des produits hors frais, hors énergie (**+0,1%**). Selon la provenance, les prix des produits importés et des produits locaux ont enregistré des hausses respectives de **0,7%** et **2,3%**. S'agissant des prix des produits des secteurs primaire et secondaire, ils ont augmenté respectivement de **2,2%** et **0,7%**. Par contre, ceux des produits du secteur tertiaire ont baissé de **0,1%**. Au même moment, les prix des biens durables, semi durables et non durables ont enregistré des hausses respectives de **0,2%**, **0,3%** et **1,3%** contre une baisse de **0,1%** de ceux des services. En glissement annuel (août 2020 par rapport à août 2019), l'inflation est ressortie à **+5,7%**. Sur les trois derniers mois (août 2020 par rapport à mai 2020), l'inflation est à **+2,9%**.

**Fonctions dont l'indice est orienté à la hausse (Tableau 1)**

**Produits alimentaires et boissons non alcoolisées (+1,8%) :**

**Hausse** engendrée par celles des prix des poissons frais (**+4,9%**), des céréales non transformées (**+4,4%**), de la volaille (**+4,3%**), des légumes frais en fruits ou racines (**+4,2%**), des tubercules et plantain (**+4,0%**), du sucre (**+3,9%**), des autres produits à base de tubercules et de plantain (**+2,1%**), des œufs (**+1,3%**), des autres matières grasses (**+1,3%**), des fruits secs et noix (**+0,7%**), des huiles (**+0,6%**), de la viande de mouton ou de chèvre (**+0,3%**), des farines, semoules et gruaux (**+0,2%**) et de la charcuterie, autres viandes et préparations à base de la viande (**+0,1%**).

**Articles d'habillement et chaussures (+0,2%) :**

**Hausse** occasionnée par celles des prix des chaussures pour hommes (**+4,3%**), de nettoyage et blanchissage des vêtements (**+0,7%**), des autres articles vestimentaires et accessoires d'habillement (**+0,4%**), des chaussures pour femmes (**+0,4%**), des tissus d'habillement (**+0,3%**), des vêtements pour enfants (3 à 13 ans) et nourrissons (0 à 2 ans) (**+0,3%**) et des sous-vêtements pour femmes (**+0,2%**).

**Logement, eau, électricité, gaz et autres combustibles (+0,3%) :**

**Hausse** due essentiellement à celles des prix des combustibles solides et autres, notamment le bois de chauffe (**+0,7%**).

**Meubles, articles de ménage et entretien courant du foyer (+0,4%) :**

**Hausse** générée par celles des prix des autres mobiliers de maison et articles d'ameublement non déclarés ailleurs et les réparations (**+2,4%**), des petits appareils électroménagers ou ménagers et les réparations (**+1,2%**), des articles de ménage non durables (**+0,6%**), des autres ustensiles de cuisine (**+0,3%**), de l'outillage, matériel et accessoires divers (**+0,3%**) et du mobilier pour chambre à coucher et salle de bain (**+0,2%**).

**Restaurants et hôtels (+0,1%) :**

**Hausse** exclusivement occasionnée par celles des prix pratiqués dans les restaurants, cafés et établissements similaires (**+0,1%**).

**Fonctions dont l'indice est orienté à la baisse (Tableau 1)**

**Boissons alcoolisées, tabacs et stupéfiants (-2,7%) :**

**Baisse** due exclusivement à celle des prix des tabacs et stupéfiants, notamment la cola blanche (**-2,8%**).

**Santé (-0,6%) :**

**Baisse** issue essentiellement de celles des prix des médicaments traditionnels (**-4,1%**) et des services médicaux dentaires (**-1,3%**).

**Biens et services divers (-0,1%) :**

**Baisse** liée exclusivement à celles des prix pratiqués dans les salons de coiffure et instituts de soins et de beauté (**-0,6%**).

**Fonctions dont l'indice est resté stable (Tableau 1)**

« **Transports** » et « **Loisirs et culture** » : le niveau des prix est resté stable malgré les variations intervenues à l'intérieur de ces deux fonctions.

« **Communication** » et « **Enseignement** » : aucun produit de ces deux fonctions n'a connu de changement de prix.

Le taux d'inflation en moyenne annuelle (variation du rapport de la moyenne des indices des douze (12) derniers mois à la moyenne des indices des douze (12) mois précédents) s'est établi à **+0,9%** en août 2020. Il est largement en dessous de la norme maximale de 3% fixée par la Commission de l'UEMOA dans le cadre du suivi des critères de convergence.

**Tableau 2 : Indices suivant les fonctions et groupes de la NCOA-IHPC**
**Base 100 : 2014**

	Indices					Variations		
	Août 2019	Mai 2020	Juin 2020	Juillet 2020	Août 2020	1 Mois	3 Mois	12 Mois
<b>1. Alimentation et boissons non alcoolisées</b>	<b>97,8</b>	<b>102,4</b>	<b>102,9</b>	<b>106,4</b>	<b>108,3</b>	<b>1,8</b>	<b>5,8</b>	<b>10,7</b>
11. Produits alimentaires	96,6	101,1	101,6	105,2	<b>107,2</b>	1,9	6,0	11,0
12. Boissons non alcoolisées	136,4	143,3	143,2	143,4	<b>143,0</b>	-0,3	-0,2	4,8
<b>2. Boissons alcoolisées, tabacs et stupéfiants</b>	<b>106,8</b>	<b>108,5</b>	<b>108,4</b>	<b>109,5</b>	<b>106,5</b>	<b>-2,7</b>	<b>-1,8</b>	<b>-0,3</b>
21. Boissons alcoolisées	109,2	96,7	96,7	96,7	<b>96,7</b>	0,0	0,0	-11,4
22. Tabacs et stupéfiants	106,9	108,8	108,8	109,8	<b>106,8</b>	-2,8	-1,8	-0,1
<b>3. Articles d'habillement et chaussures</b>	<b>106,7</b>	<b>106,6</b>	<b>106,7</b>	<b>106,9</b>	<b>107,1</b>	<b>0,2</b>	<b>0,5</b>	<b>0,5</b>
31. Articles d'habillement	108,7	109,2	109,4	109,7	<b>109,4</b>	-0,2	0,2	0,7
32. Chaussures	96,8	93,4	93,3	93,4	<b>95,8</b>	2,5	2,5	-1,1
<b>4. Logement, eau, électricité, gaz et autres combustibles</b>	<b>118,0</b>	<b>115,5</b>	<b>117,8</b>	<b>117,0</b>	<b>117,3</b>	<b>0,3</b>	<b>1,6</b>	<b>-0,6</b>
41. loyers effectifs	128,1	128,2	128,2	128,1	<b>128,1</b>	0,0	0,0	0,0
43. Entretien et réparation des logements	95,8	103,1	103,1	103,1	<b>103,1</b>	0,0	0,0	7,5
44. Alimentation en eau et services divers liés au logement	103,1	93,4	103,1	103,1	<b>103,1</b>	0,0	10,3	0,0
45. Electricité, gaz et autres combustibles	115,9	114,3	115,1	112,9	<b>113,4</b>	0,4	-0,8	-2,1
<b>5. Meubles, articles de ménage et entretien courant du foyer</b>	<b>100,3</b>	<b>101,5</b>	<b>101,7</b>	<b>101,6</b>	<b>102,0</b>	<b>0,4</b>	<b>0,4</b>	<b>1,6</b>
51. Meubles, articles d'ameublement, tapis, autres revêtements de sol	89,0	88,0	88,9	88,2	<b>88,9</b>	0,7	1,0	-0,2
52. Articles de ménage en textiles	112,3	128,8	127,8	128,8	<b>127,8</b>	-0,8	-0,8	13,8
53. Appareils ménagers	102,2	113,8	114,3	114,2	<b>114,3</b>	0,1	0,4	11,9
54. Verrerie, vaisselle et ustensiles de ménage	114,3	116,9	116,8	117,0	<b>116,5</b>	-0,4	-0,3	1,9
55. Outillage et autre matériel pour la maison et le jardin	154,8	156,3	155,8	156,4	<b>156,9</b>	0,3	0,3	1,3
56. Biens et services liés à l'entretien courant du foyer	91,0	85,3	85,7	85,3	<b>85,7</b>	0,5	0,5	-5,8
<b>6. Santé</b>	<b>103,2</b>	<b>103,3</b>	<b>103,0</b>	<b>103,4</b>	<b>102,8</b>	<b>-0,6</b>	<b>-0,5</b>	<b>-0,3</b>
61. Produits, appareils et matériels médicaux	103,7	102,7	102,7	102,8	<b>102,5</b>	-0,3	-0,2	-1,1
62. Services ambulatoires	103,0	108,4	107,5	108,4	<b>107,5</b>	-0,9	-0,9	4,4
63. Services hospitaliers	94,8	92,9	92,9	92,9	<b>92,9</b>	0,0	0,0	-2,0
<b>7. Transports</b>	<b>103,7</b>	<b>104,3</b>	<b>104,7</b>	<b>104,5</b>	<b>104,5</b>	<b>0,0</b>	<b>0,1</b>	<b>0,8</b>
71. Achat de véhicules	95,5	99,5	99,6	99,6	<b>99,6</b>	0,0	0,1	4,3
72. Dépenses d'utilisation des véhicules	102,8	102,2	102,4	102,3	<b>102,3</b>	0,0	0,1	-0,4
73. Services de transport	110,4	112,7	113,4	112,9	<b>112,9</b>	0,0	0,2	2,3
<b>8. Communications</b>	<b>100,3</b>	<b>100,8</b>	<b>100,8</b>	<b>100,8</b>	<b>100,8</b>	<b>0,0</b>	<b>0,0</b>	<b>0,5</b>
81. Services postaux	110,1	111,7	111,7	111,7	<b>111,7</b>	0,0	0,0	1,5
82. Matériel de téléphonie et de télécopie	78,8	81,4	81,4	81,4	<b>81,4</b>	0,0	0,0	3,3
83. Services de téléphonie et de télécopie	104,3	104,3	104,3	104,3	<b>104,3</b>	0,0	0,0	0,0
<b>9. Loisirs et culture</b>	<b>105,3</b>	<b>103,1</b>	<b>103,0</b>	<b>103,2</b>	<b>103,2</b>	<b>0,0</b>	<b>0,1</b>	<b>-2,0</b>
91. Matériel audiovisuel, photographique et de traitement de l'info.	102,2	96,9	96,7	97,1	<b>97,1</b>	0,0	0,3	-4,9
93. Autres articles, matériel de loisirs, jardinage, animaux de compagnie	109,1	113,1	112,8	112,8	<b>113,0</b>	0,1	-0,1	3,5
94. Services récréatifs et culturels	99,3	95,2	95,2	95,2	<b>95,2</b>	0,0	0,0	-4,1
95. Journaux, livres et articles de papeterie	109,4	112,6	112,4	112,4	<b>112,4</b>	0,0	-0,2	2,7
96. Forfaits touristiques	113,3	114,3	114,3	114,3	<b>114,3</b>	0,0	0,0	0,9
<b>10. Enseignements</b>	<b>98,2</b>	<b>98,3</b>	<b>98,3</b>	<b>98,3</b>	<b>98,3</b>	<b>0,0</b>	<b>0,0</b>	<b>0,2</b>
101. Enseignement préélémentaire et primaire	94,8	95,1	95,1	95,1	<b>95,1</b>	0,0	0,0	0,3
102. Enseignement secondaire	110,9	111,3	111,3	111,3	<b>111,3</b>	0,0	0,0	0,3
104. Enseignement supérieur	108,8	108,8	108,8	108,8	<b>108,8</b>	0,0	0,0	0,0
105. Enseignement non défini par niveau	114,4	112,4	112,4	112,4	<b>112,4</b>	0,0	0,0	-1,7
<b>11. Restaurants et hôtels</b>	<b>110,0</b>	<b>115,4</b>	<b>115,4</b>	<b>115,4</b>	<b>115,5</b>	<b>0,1</b>	<b>0,1</b>	<b>5,0</b>
111. Services de restauration	110,0	115,4	115,4	115,4	<b>115,5</b>	0,1	0,1	5,0
112. Services d'hébergement	112,7	112,7	112,7	112,7	<b>112,7</b>	0,0	0,0	0,0
<b>12. Biens et services divers</b>	<b>110,3</b>	<b>107,6</b>	<b>107,6</b>	<b>107,6</b>	<b>107,6</b>	<b>-0,1</b>	<b>-0,1</b>	<b>-2,5</b>
121. Soins corporels	114,2	108,4	108,4	108,4	<b>108,2</b>	-0,1	-0,1	-5,3
123. Effets personnels non classés ailleurs	93,7	91,9	91,9	91,9	<b>91,9</b>	0,0	0,0	-2,0
125. Assurance	84,6	86,0	85,6	85,6	<b>85,6</b>	0,0	-0,5	1,1
126. Services financiers	121,1	121,1	121,1	121,1	<b>121,1</b>	0,0	0,0	0,0
127. Autres services non classés ailleurs	122,9	132,6	132,6	132,6	<b>132,6</b>	0,0	0,0	7,9

**Tableau 3 : IHPC suivant les nomenclatures secondaires en Août 2020**

Base 100 : 2014

	Pondérations	Indices pour les mois de :					Variations sur :		
		Août 2019	Mai 2020	Juin 2020	Juillet 2020	Août 2020	1 mois	3 mois	12 mois
<b>INDICE GLOBAL</b>	<b>10000</b>	<b>101,7</b>	<b>104,4</b>	<b>104,8</b>	<b>106,5</b>	<b>107,5</b>	<b>0,9</b>	<b>2,9</b>	<b>5,7</b>
Indice des produits frais	2567	97,9	103,5	104,5	109,4	112,1	2,4	8,3	14,5
Indice de l'énergie	734	111,2	108,9	110,7	109,7	110,0	0,2	1,0	-1,1
Indice hors produits frais, hors énergie = Inflation sous-jacente	6699	103,4	104,7	104,7	104,8	104,9	0,1	0,2	1,4
Indice des produits importés	5619	101,9	103,6	103,9	104,7	105,5	0,7	1,8	3,5
Indice des produits locaux	4381	101,6	104,9	105,4	108,4	109,8	1,3	4,6	8,0
Indice des biens durables	1363	101,8	102,6	102,7	102,7	102,9	0,2	0,4	1,1
Indice des biens semi durables	1315	101,2	101,2	100,3	100,2	100,5	0,3	-0,7	-0,7
Indice des biens non durables	5114	99,5	102,8	102,9	105,3	106,7	1,3	3,8	7,3
Services	2208	109,2	109,8	111,0	110,9	110,8	-0,1	0,9	1,5
Indice du secteur primaire	3215	96,8	102,5	102,6	106,9	109,3	2,2	6,6	12,8
Indice du secteur secondaire	4577	101,6	104,7	104,6	106,2	107,0	0,7	2,2	5,3
Indice du secteur tertiaire = Services	2208	109,1	109,7	110,9	110,9	110,7	-0,1	0,9	1,5

**Tableau 4 : Niveau général des prix dans les zones économiques Base 100 : 2014**

	Niamey - Tillabéry	Dosso	Maradi	Tahoua - Agadez	Zinder- Diffa	Niger
Juin 2020	110,9	101,2	97,0	98,4	96,0	<b>104,8</b>
Juillet 2020	111,5	105,9	98,3	101,9	99,3	<b>106,5</b>
Août 2020	112,4	106,5	99,1	103,9	99,4	<b>107,5</b>

Source : données collectées dans les régions

**Tableau 5 : Inflation dans l'espace UEMOA**

	Bénin	Burkina Faso	Côte d'Ivoire	Guinée Bissau	Mali	Niger	Sénégal	Togo	UEMOA
Juin 2020	0,9	-2,0	1,6	0,6	-1,9	-0,6	1,7	0,7	<b>0,3</b>
Juillet 2020	1,4	-1,5	1,8	0,7	-1,7	0,1	1,9	0,7	<b>0,6</b>
Août 2020	NP	NP	NP	NP	NP	0,9	NP	NP	<b>NP</b>

Source : Commission de l'UEMOA

NP : Non parvenu

**INSTITUT NATIONAL DE LA STATISTIQUE**  
**B.P. 13416 - Niamey - NIGER – NIF : 9617/R**  
**☎ (227) 20 72 35 60 – Fax : (227) 20 72 21 74**  
 Email : ins@ins.ne  
 http://www.ins.ne

**LES RESPONSABLES :**  
**Idrissa ALICHINA KOURGUENI : DG INS**, Directeur de Publication  
**Mme OMAR Haoua : SG INS** Directeur de Publication Adjoint  
**Mahamadou CHEKARAO : DCNCEE**, Directeur de la rédaction  
**Amadou MOSSI DIORI** : Responsable IHPC, Rédacteur en chef  
**Oumarou SAIBOU** : Rédacteur  
**Abdou GARBA** : Rédacteur  
**Comité de validation** : Validation

**ABONNEMENT** : Niger 1 numéro : 1.500 FCFA - 1 an (12 numéros) : 15.000 FCFA + frais d'envoi