



NIGER
BULLETIN TRIMESTRIEL

AOUT 2025

RÉPUBLIQUE DU NIGER

Fraternité - Travail - Progrès

MINISTÈRE DE L'ÉCONOMIE ET DES FINANCES

INSTITUT NATIONAL DE LA STATISTIQUE

Etablissement Public à Caractère Administratif

DIRECTION DE LA COMPTABILITÉ NATIONALE, DE LA CONJONCTURE ET DES ÉTUDES ÉCONOMIQUES

Division des Statistiques et des Études Économiques

N°03

COMMERCE



**BULLETIN DES STATISTIQUES DU COMMERCE
EXTÉRIEUR DU DEUXIÈME (2^{ÈME}) TRIMESTRE 2025**





AVANT-PROPOS

Ce document présente les statistiques du Commerce Extérieur du Niger au deuxième (2^{ème}) trimestre 2025. Les transactions concernées sont essentiellement celles enregistrées par l'Administration des Douanes. Les données publiées dans ce document n'intègrent aucune estimation du commerce frauduleux ou non déclaré et sont encore provisoires, au cours de ce trimestre sous revue.

Depuis 1991, les données du Commerce Extérieur du Niger sont issues de l'exploitation des déclarations douanières. La Direction Générale des Douanes (DGD) procède à la saisie des déclarations et quittances à l'aide du logiciel Système Douanier Automatisé (SYDONIA).

L'INS collecte les données auprès de l'Administration Douanière et les traite avec le logiciel EUROTRACE du Commerce Extérieur.

A cet effet, une application destinée à l'exploitation des statistiques du commerce extérieur est installée au niveau de l'ensemble des pays de la Communauté Economique Des Etats de l'Afrique de l'Ouest (CEDEAO).

Les données du Commerce Extérieur sont d'une importance capitale, car elles sont utilisées, notamment pour l'élaboration de la balance des paiements, les prévisions budgétaires, les études de marché, les accords commerciaux internationaux, etc... Elles constituent aussi un des principaux éléments d'appréciation de la situation conjoncturelle d'un pays.

Directeur Général pi

Souleymane ALZOUMA

SIGNALETIQUE



OURS

Unité responsable : Service des Statistiques du Commerce Extérieur,

Direction : Direction de la Comptabilité Nationale, de la Conjoncture et des Études Économiques

Auteurs :

Madame Ousmane Aminata MOCTAR DIALLO, Cheffe de Service des Statistiques du Commerce Extérieur,

Hamadou SEYNI et Nana Fassouma SALISSOU NAKAKA : Cadres du Service des Statistiques du Commerce Extérieur.



SIGLES ET ABREVIATIONS

AES	Alliance des Etats du Sahel
CEMAC	Communauté Economique et Monétaire de l'Afrique Centrale
CAF	Coût, Assurance , Fret
CIF	Cost, Insurance, Freight
DGD	Direction Générale des Douanes
FAB	Franco à Bord
FCFA	Franc de la Communauté Financière Africaine
FOB	Free on board
INS	Institut National de la Statistique
Md	Milliard
Mds	Milliards
OMD	Organisation Mondiale des Douanes
SCIM2010	Statistiques du Commerce International des Marchandises édition 2010
SH	Système Harmonisé de désignation et de codification des marchandises
SYDONIA	Système Douanier Automatisé
UE	Union Européenne
UEMOA	Union Economique et Monétaire Ouest-Africaine





SOMMAIRE

Avant-propos	iii
Sigles et Abréviations	iii
Sommaire	5
Avertissement.....	9
Aperçu Général	13
I. Evolution des exportations au deuxieme (2^{eme}) trimestre 2025	14
I.1 Structure des exportations par produit : dominance du pétrole brut	14
1.2 Orientations géographiques des exportations.....	15
1.2.1 <i>Exportations vers les différents continents.....</i>	<i>15</i>
1.2.2 <i>Exportations vers les pays de l'AES.....</i>	<i>16</i>
1.2.3 <i>Exportations vers les pays de l'uemoa.....</i>	<i>16</i>
II. Evolution des importations au deuxieme (2^{eme}) trimestre 2025	17
2.1 Structure des importations par produit	17
2.2 Orientations géographiques des importations	18
2.2.1 <i>Importations selon les Unions Economiques.....</i>	<i>19</i>
2.2.2 <i>Principaux pays fournisseurs.....</i>	<i>19</i>
Annexes.....	23





LISTE DES TABLEAUX

Tableau 1 : Importations (CAF) par continent	23
Tableau 2 : Exportations (FAB) par continent.....	23
Tableau 3 : Balances commerciales (FAB / CAF) par continent	24
Tableau 4 : Structure des Importations (CAF) par continent	24
Tableau 5 : Structure des exportations (FAB) par continent.....	24
Tableau 6 : Exportations selon les principaux pays de destination finale.....	25
Tableau 7 : Principaux produits d'exportation	26
Tableau 8 : Structure des exportations par produits.....	26
Tableau 9 : Exportation selon les groupes de produits	27
Tableau 10 : Structure des exportations selon les groupes de produits	27
Tableau 11 : Principaux produits d'exportation vers les pays de l'UEMOA	28
Tableau 12 : Structure des exportations vers les pays de l'UEMOA	28
Tableau 13 : Principaux produits d'exportation vers les pays de l'AES	29
Tableau 14 : Structure des exportations vers les pays de l'AES.....	29
Tableau 15 : Importations selon les principaux pays d'origine.....	30
Tableau 16 : Importations selon les principaux pays d'origine (suite et fin).....	31
Tableau 17 : Principaux produits d'importation.....	32
Tableau 18 : Structure des principaux produits d'importations	33
Tableau 19 : Importations selon les groupes de produits.....	34
Tableau 20 : Structure des importations selon les groupes de produits	34
Tableau 21 : Principaux produits d'importation originaires des Pays de l'UEMOA	35
Tableau 22 : Structure des principaux produits d'importations originaires des Pays de l'UEMOA...	36
Tableau 23 : Principaux produits d'importation originaires des Pays de l'AES	37
Tableau 24 : Structure des principaux produits d'importations originaires des Pays de l'AES	38

LISTE DES GRAPHIQUES

Graphique 1 : Evolution de la balance commerciale du Niger du deuxième (2 ^{ème}) trimestre 2024 au deuxième (2 ^{ème}) trimestre 2025	13
Graphique 2 : Evolution des exportations du Niger du deuxième (2 ^{ème}) trimestre 2024 au deuxième (2 ^{ème}) trimestre 2025	14
Graphique 3 : Principaux produits à l'exportation au deuxième (2 ^{ème}) trimestre 2025	14
Graphique 4 : Evolution des importations du Niger du deuxième (2 ^{ème}) trimestre 2024 au premier deuxième (2 ^{ème}) 2025	17





AVERTISSEMENT

Dans le cadre de l'amélioration des statistiques produites, l'Institut National de la Statistique (INS) a mené, en décembre 2019, des travaux sur la base de données du commerce extérieur. L'objectif est de s'aligner davantage sur les recommandations des Nations Unies en matière de commerce international des marchandises. Ces travaux s'inscrivent, dans la ligne directrice que l'INS s'est fixée qui consiste à produire et à fournir aux utilisateurs des statistiques fiables, aussi exhaustives que possible, mises à jour et de meilleure qualité.

A l'issue des travaux, les corrections apportées aux données ont entraîné des modifications sur les flux d'exportation et d'importation sur l'ensemble de la période couverte par la base des données (1996 à 2019). Ainsi, les importations des ambassades et des grandes organisations internationales ont été exclues des statistiques conformément aux recommandations du manuel des statistiques du commerce international des marchandises dans son édition 2010 (SCIM2010).

A partir de l'année 2022, la série des données dans les publications sur les statistiques du commerce extérieur est présentée selon le système de commerce général.

SOURCES DES DONNEES

Ce document a été élaboré essentiellement à partir des données transmises par l'Administration des Douanes. A quelques exceptions près (matériels et fournitures militaires, valises diplomatiques, bagages des passagers, certains petits colis postaux, etc.), toute marchandise entrant ou sortant du territoire douanier, doit faire l'objet d'une déclaration auprès de l'Administration des Douanes.

La Direction Générale des Douanes procède à la saisie des déclarations et des quittances à l'aide du logiciel SYDONIA et les transmet à l'Institut National de la Statistique (INS) qui les traite à l'aide du logiciel EUROTRACE.

L'INS procède aux corrections et aux redressements de certaines données. Ces corrections sont effectuées conformément aux recommandations du Comité National Chaîne-Douane qui est l'organe officiel de validation des statistiques du commerce extérieur. Ces redressements concernent les exportations de l'or et de l'uranium pour les produits miniers, de l'oignon et du niébé pour les produits agricoles, et des animaux sur pieds pour les produits de l'élevage. Pour les produits miniers, les données douanières sont remplacées par celles du Ministère en charge des mines. Relativement aux animaux sur pieds, il est appliqué les prix moyens mensuels par espèce sur les marchés frontaliers.

ARRONDIS

Dans la plupart des tableaux, les données présentées sont arrondies « au plus proche ». Il peut arriver que le résultat arrondi d'une opération sur des valeurs non arrondies diffère légèrement du résultat qui serait obtenu par la même opération effectuée avec les mêmes valeurs mais arrondies à un chiffre près.

SIGNES CONVENTIONNELS

" – " : Donnée nulle ou inférieure à la moitié de l'unité

NOTES EXPLICATIVES

I. CHAMPS DES STATISTIQUES

Les statistiques du commerce extérieur couvrent l'ensemble des déclarations et des quittances en douane. Elles sont établies lorsqu'il y a des mouvements de marchandises entre le territoire national et l'extérieur. Les statistiques du commerce extérieur sont élaborées selon les définitions du COMMERCE SPECIAL ou du COMMERCE GENERAL.

I.1. COMMERCE SPECIAL

Importations : marchandises qui pénètrent sur le territoire national pour y être consommées directement ou intégrées dans un processus d'ouvrage (perfectionnement actif, admission temporaire).

Exportations : marchandises nationales ou nationalisées qui quittent le territoire national définitivement, le cas échéant après stockage ou perfectionnement, ou pour être travaillées à l'extérieur dans le cadre du perfectionnement passif.

I.2. COMMERCE GENERAL

Importations : marchandises qui, à leur arrivée, sont soit déclarées pour la consommation intérieure, soit mises en entrepôts sous douane, soit admises en admission temporaire.

Exportations : marchandises qui quittent le territoire soit directement, soit à leur sortie d'entrepôts, soit en réexportation.

II. VALEURS

Valeur CAF (Coût, Assurance, Fret) ou CIF (Cost, Insurance, freight)

C'est la valeur utilisée pour les importations (valeur à la sortie du pays exportateur, plus les frais d'acheminement jusqu'à la frontière du pays importateur, mais avant tout paiement de droits ou taxes d'entrée).

Valeur FAB (Franco à Bord) ou FOB (Free on board)

C'est la valeur utilisée pour les exportations (valeur de la marchandise au point de sortie, majorée des frais de transport jusqu'à la frontière, non compris le montant des droits et taxes de sortie).

Valeur mercuriale

Il s'agit d'une valeur forfaitaire, fixée par l'administration pour une période donnée.



III. POIDS

Le poids est l'unité de quantité. On distingue deux (2) sortes de poids :

Le poids brut : poids de la marchandise et de tous ses emballages.

Le poids net : poids de la marchandise dépouillée de tous ses emballages, excepté ceux indispensables à sa conservation.

Pour les statistiques du commerce extérieur, le poids utilisé est le poids net.

IV. PAYS (D'ORIGINE, DE PROVENANCE, DE DESTINATION)

Pour les importations :

Le pays d'origine est le pays dans lequel la marchandise a été fabriquée, extraite ou récoltée, ou a subi une opération de transformation substantielle lui donnant sa forme définitive.

Le pays de provenance est le dernier pays à partir duquel la marchandise a été expédiée vers le pays importateur.

Pour les exportations :

Le pays de destination est le pays de dernière destination connue au moment de la déclaration d'exportation.

V. NOMENCLATURE DES PRODUITS

La nomenclature utilisée pour la désignation des produits est le Système harmonisé (SH), développé par l'organisation mondiale des Douanes (OMD), adaptée au Niger.

Elle comprend trois (3) niveaux :

- Le premier niveau (**Chapitre**) à deux (2) chiffres ;
- Le deuxième niveau (**Division**) à quatre (4) chiffres ;
- Le troisième niveau (**Produit**) à dix (10) chiffres.

VI. GLOSSAIRE

Taux de couverture des biens : il est le rapport entre la valeur des exportations et celle des importations de biens entre un pays et le reste du monde. Il mesure l'indépendance économique globale d'un pays.

Balance commerciale de biens : elle représente la différence entre la valeur des exportations et celle des importations de biens.

EUROTRACE : Logiciel de traitement des données du Commerce Extérieur

VII. FIABILITE DES DONNEES

Après les multiples efforts de vérification et de contrôle, le bulletin des statistiques est soumis à un comité de validation dénommé « Comité-Qualité des données produites par le Système Statistique National (SSN) » créé par Décision N° 0000097ME/F/INS/DG/DRH/DARC du 30 avril 2025.

Aussi, l'élaboration des statistiques du commerce extérieur rencontre de nombreuses difficultés et des erreurs peuvent intervenir à chacun des stades du processus.

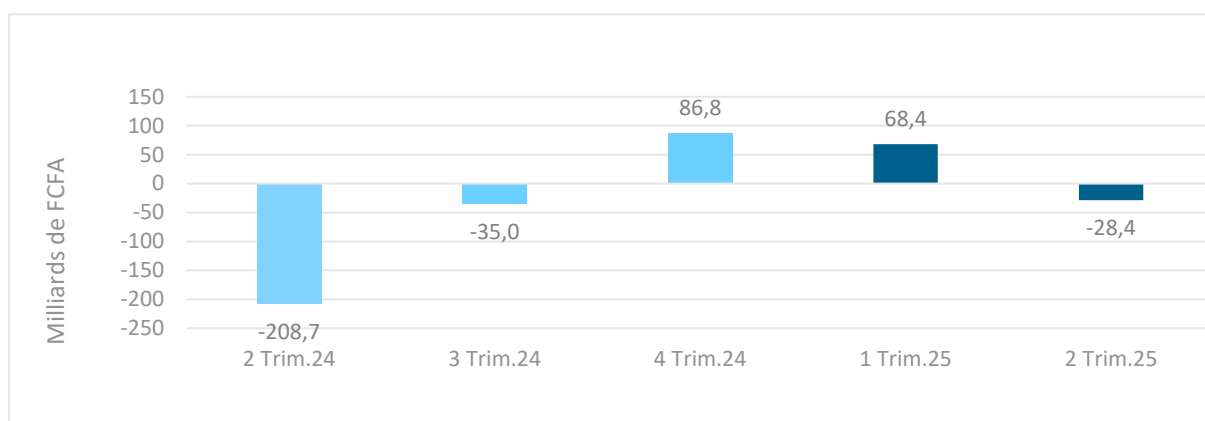
En vue d'assurer la fiabilité des données, l'INS attend vos avis, suggestions et critiques afin de parfaire les prochaines publications à travers notre adresse mail : ins@ins.ne.



APERÇU GENERAL

Au deuxième (2^{ème}) trimestre 2025, l'évolution des transactions commerciales avec l'extérieur est marquée par une dégradation du déficit de la balance commerciale induite par une hausse des importations et une baisse des exportations. En effet, les importations enregistrent une légère hausse de 0,8 Md contre une baisse de 96,0 Mds pour les exportations.

Graphique 1 : Evolution de la balance commerciale du Niger du deuxième (2^{ème}) trimestre 2024 au deuxième (2^{ème}) trimestre 2025



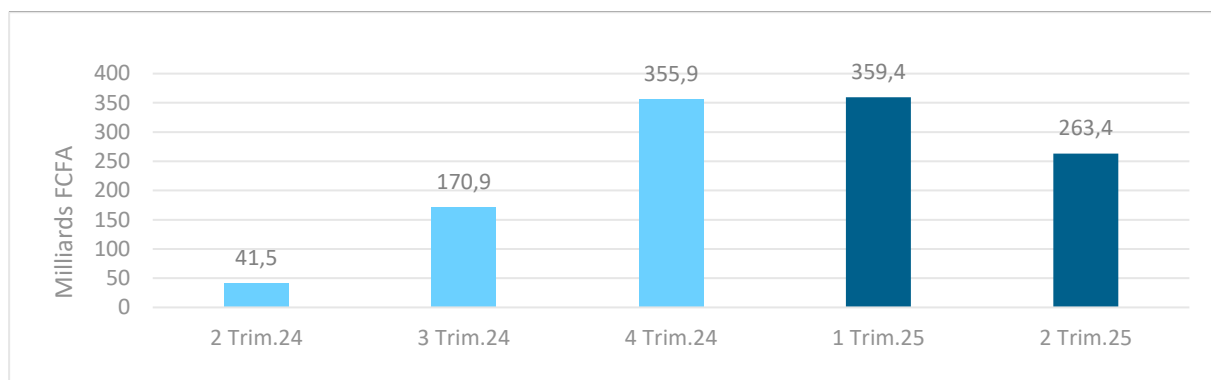
Source : INS/Base de données du service des statistiques du commerce extérieur

Le déficit commercial s'établit à 28,4 Mds au deuxième (2^{ème}) trimestre 2025 contre un excédent commercial 68,4 Mds au premier (1^{er}) trimestre 2025, soit une détérioration de 96,8 Mds.

En glissement annuel, il ressort une amélioration du déficit de la balance commerciale qui passe de 208,7 Mds au deuxième (2^{ème}) trimestre 2024 à 28,4 Mds au trimestre sous revue.

I. EVOLUTION DES EXPORTATIONS AU DEUXIEME (2^{EME}) TRIMESTRE 2025

Graphique 2 : Evolution des exportations du Niger du deuxième (2^{ème}) trimestre 2024 au deuxième (2^{ème}) trimestre 2025



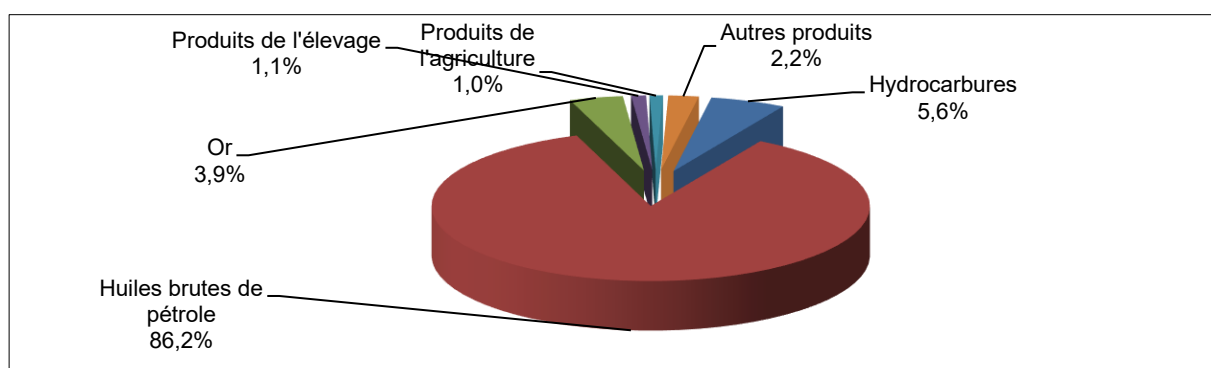
Source : INS/Base de données du service des statistiques du commerce extérieur

La baisse trimestrielle des exportations de 96,0 Mds au deuxième (2^{ème}) trimestre 2025 est induite essentiellement par celle des exportations des huiles brutes de pétrole (- 97,8 Mds). Toutefois, les exportations d'or ont crû (+ 7,3 Mds).

En glissement annuel, les exportations ont connu une hausse de 221,9 Mds, passant de 41,5 Mds au deuxième (2^{ème}) trimestre 2024 à 263,4 Mds au deuxième (2^{ème}) trimestre 2025. Cette hausse est imputable essentiellement aux exportations des huiles brutes de pétrole (223,9 Mds) et d'or (13,9 Mds). Ces deux produits n'ont pas fait l'objet d'exportation au deuxième trimestre 2024.

I.1 STRUCTURE DES EXPORTATIONS PAR PRODUIT : DOMINANCE DU PETROLE BRUT

Graphique 3 : Principaux produits à l'exportation au deuxième (2^{ème}) trimestre 2025



Source : INS/Base de données du service des statistiques du commerce extérieur

Au deuxième (2^{ème}) trimestre 2025, les huiles brutes de pétrole avec 223,9 Mds sont les principaux produits d'exportations. Ces produits représentent 85,0 % des exportations totales en valeur au deuxième (2^{ème}) trimestre 2025 contre 89,5 % au trimestre précédent.



1.2 ORIENTATIONS GEOGRAPHIQUES DES EXPORTATIONS

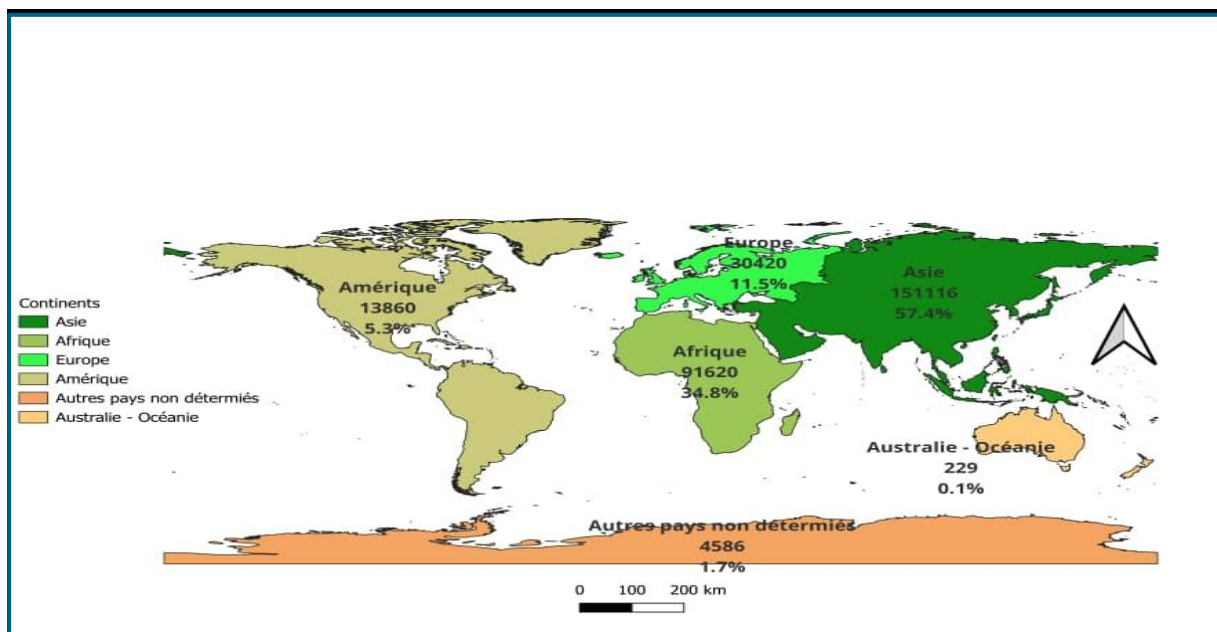
Au deuxième (2^{ème}) trimestre 2025, l'Italie est le principal partenaire du Niger avec 153,6 Mds. Les exportations vers l'Italie sont composées essentiellement des combustibles minéraux. Les Pays-Bas avec 70,4 Mds (essentiellement des combustibles minéraux) occupent le deuxième rang suivi des Emirats Arabes Unis avec 13,9 Mds (essentiellement de l'or). Ces trois (3) pays représentent 90,3% des exportations totales de marchandises en valeur du Niger au deuxième (2^{ème}) trimestre 2025 contre 36,8% au trimestre précédent.

En glissement annuel (deuxième (2^{ème}) trimestre 2025 par rapport au deuxième (2^{ème}) trimestre 2024), les trois (3) principales destinations des exportations du Niger étaient le Tchad avec 15,6 Mds, le Togo avec 5,7 Mds et le Burkina Faso avec 3,7 Mds. Ces trois (3) pays représentaient 60,3% des exportations totales de marchandises en valeur du Niger au deuxième (2^{ème}) trimestre 2024.

1.2.1 EXPORTATIONS VERS LES DIFFERENTS CONTINENTS

Au deuxième (2^{ème}) trimestre 2025, l'orientation des exportations selon les continents est essentiellement dominée par l'Europe avec 224,9 Mds, suivi de l'Afrique avec 24,6 Mds et de l'Asie avec 14,0 Mds. Ces trois (3) continents enregistrent la totalité (100,0%) des exportations de marchandises en valeur du Niger au deuxième (2^{ème}) trimestre 2025 contre 99,8% au trimestre précédent.

Graphique 4 : Situation géographique à l'exportation au deuxième (2^{ème}) trimestre 2025



Source : INS/Base de données du service des statistiques du commerce extérieur

1.2.2 EXPORTATIONS VERS LES PAYS DE L'AES

Avec 5,5 Mds au deuxième (2^{ème}) trimestre 2025 contre 6,1 Mds au trimestre précédent, les exportations vers les pays de l'AES affiche une baisse de 0,6 Md. Elles représentent 2,1% des exportations totales de marchandises en valeur du Niger au deuxième (2^{ème}) trimestre 2025 contre 1,7% au premier (1^{er}) trimestre 2025.

La baisse des exportations de 0,6 Md vers les pays de l'AES, au cours du trimestre sous revue est principalement imputable aux exportations des produits agricoles dont pour le sésame (-0,3 Md) et des produits de l'élevage dont pour les ovins sur pieds (-0,1 Md).

En glissement annuel, les exportations vers les pays de l'AES affiche une baisse de 1,5 Md en passant de 7,0 Mds au deuxième (2^{ème}) trimestre 2024 à 5,5 Mds au deuxième (2^{ème}) trimestre 2025. Cette baisse est liée principalement à celles des exportations des hydrocarbures (- 0,9 Md) et des produits agricoles (- 0,1 Md).

1.2.3 EXPORTATIONS VERS LES PAYS DE L'UEMOA

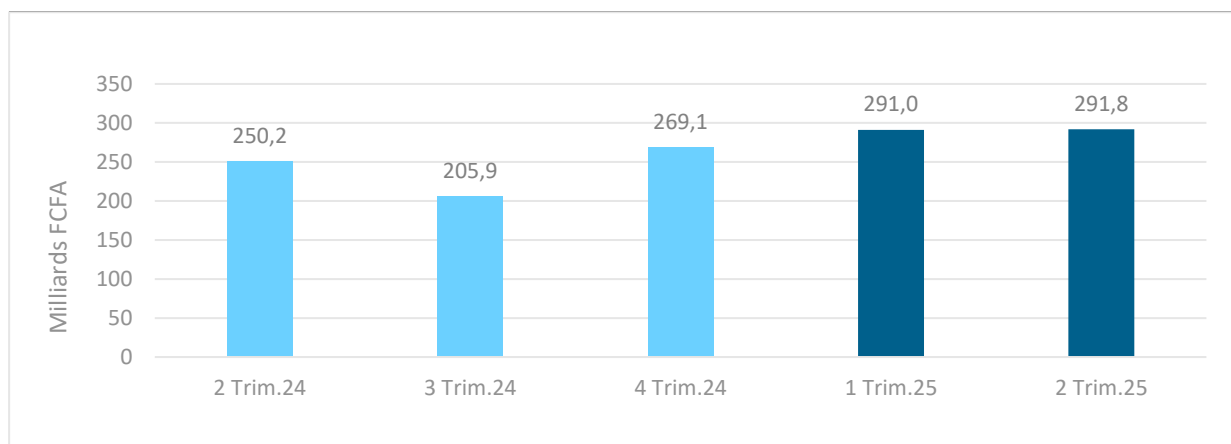
Les exportations vers les pays membres de l'UEMOA ont diminué de 0,2 Md en s'établissant à 7,9 Mds au deuxième (2^{ème}) trimestre 2025 contre 8,2 Mds au trimestre précédent. La baisse des exportations est liée principalement à celles des exportations du sésame (- 0,3 Md) et des produits de l'élevage (-0,1 Md). Cette baisse a été atténuée par la hausse des exportations des hydrocarbures (0,3 Md).

En glissement annuel, les exportations vers les pays de l'UEMOA diminuent de 7,6 Mds, en passant de 15,5 Mds au deuxième (2^{ème}) trimestre 2024 à 7,9 Mds au deuxième (2^{ème}) trimestre 2025. Cette baisse est principalement induite par celles des exportations des produits agricoles dont pour l'oignon (-1,4 Md) et pour les hydrocarbures (-0,9 Md).



II. EVOLUTION DES IMPORTATIONS AU DEUXIEME (2^{EME}) TRIMESTRE 2025

Graphique 5 : Evolution des importations du Niger du deuxième (2^{ème}) trimestre 2024 au deuxième (2^{ème}) 2025



Source : INS/Base de données du service des statistiques du commerce extérieur

Au deuxième (2^{ème}) trimestre 2025, les importations affichent une hausse de 0,8 Md (soit 0,3%) par rapport au trimestre précédent, en s'établissant à 291,8 Mds contre 291,0 Mds au premier (1^{er}) trimestre 2025. Cette légère hausse s'explique essentiellement par celles des importations des produits pétroliers (17,7 Mds). Elle a été ralentie par la baisse des importations du riz (-16,8 Mds).

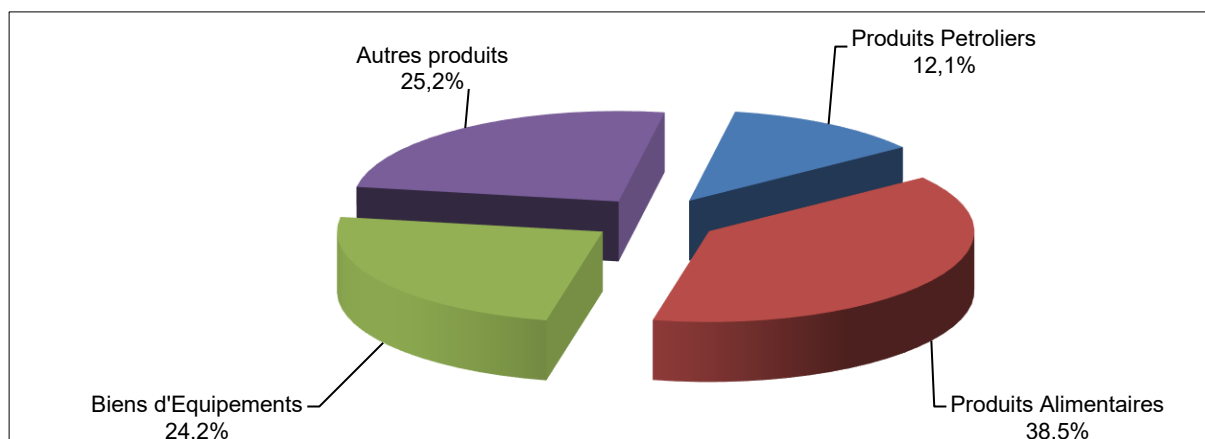
En glissement annuel (deuxième (2^{ème}) trimestre 2025 par rapport au deuxième (2^{ème}) trimestre 2024), les importations ont connu une hausse de 41,7 Mds (16,6%). En effet, elles passent de 250,2 Mds au deuxième (2^{ème}) trimestre 2024 à 291,8 Mds au deuxième (2^{ème}) trimestre 2025. Cette hausse est imputable aux importations du riz (42,5 Mds) et des produits pétroliers (14,1 Mds). Elle a été atténuée par la baisse des importations des autres articles d'ameublement (23,2 Mds).

2.1 STRUCTURE DES IMPORTATIONS PAR PRODUIT

Au deuxième (2^{ème}) trimestre 2025, le riz avec 63,5 Mds, les produits pétroliers avec 35,4 Mds, les médicaments avec 12,9 Mds, l'énergie électrique avec 9,3 Mds et l'huile de palme avec 8,7 Mds sont les premiers (1^{er}) produits d'importation. Le gaz naturel avec 7,9 Mds, les préparations alimentaires non comprises ailleurs avec 7,2 Mds, le sucre avec 7,2 Mds, l'extrait de malt avec 7,0 Mds, les véhicules automobiles avec 6,7 Mds et les voitures de tourisme avec 5,5 Mds constituent les autres produits d'importations. L'ensemble de ces produits contribuent à 54,5 % de l'approvisionnement total en valeur du pays.



Graphique 6 : Groupes de produits à l'importation au deuxième (2^{ème}) trimestre 2025

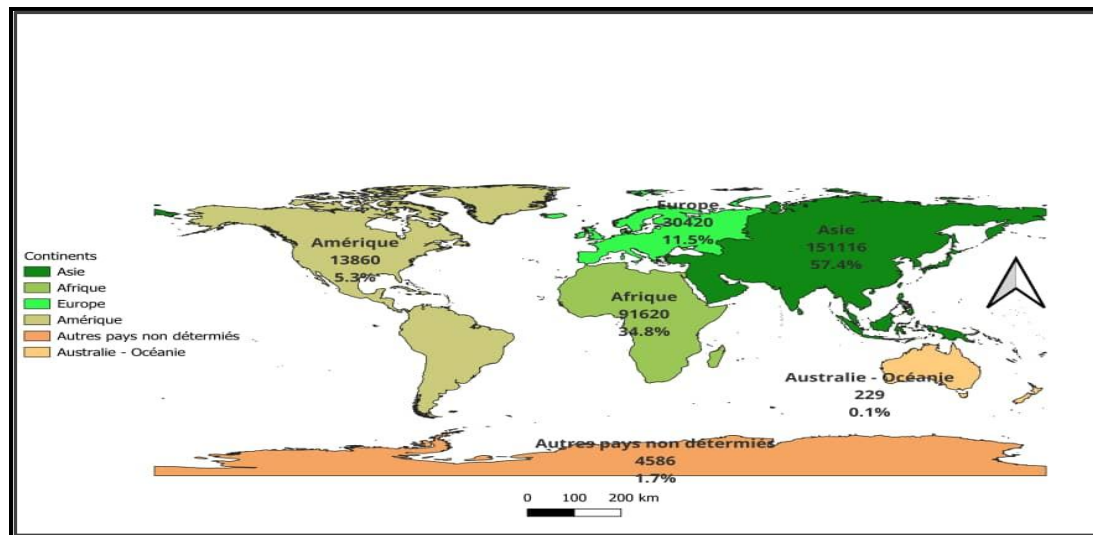


Source : INS/Base de données du service des statistiques du commerce extérieur

Selon les grands groupes de produits, les produits alimentaires avec 112,3 Mds (38,5 %), les biens d'équipement avec 70,6 Mds (24,2 %) et les produits pétroliers avec 35,4 Mds (12,1 %) prédominent les importations au deuxième (2^{ème}) trimestre 2025. Ils représentent ainsi 74,8 % des importations totales en valeur contre 74,7 % au trimestre précédent et 61,7 % au deuxième (2^{ème}) trimestre 2024.

2.2 ORIENTATIONS GEOGRAPHIQUES DES IMPORTATIONS

Graphique 7 : Situation géographique à l'importation au deuxième (2^{ème}) trimestre 2025



Source : INS/Base de données du service des statistiques du commerce extérieur

Selon l'orientation géographique, au deuxième (2^{ème}) trimestre 2025, l'Asie est le premier (1^{er}) fournisseur du Niger. Avec 151,1 Mds, ce continent assure 51,8 % (en valeur) de l'approvisionnement total du Niger contre 54,5 % au trimestre précédent. L'Afrique avec 91,6 Mds (31,4%), occupe la deuxième (2^{ème}) place, suivie de l'Europe avec 30,4 Mds (10,4%). Ces trois (3) continents contribuent pour 93,6 % à l'approvisionnement national au deuxième (2^{ème}) trimestre 2025 contre 94,9 % au trimestre précédent.

Au deuxième (2^{ème}) trimestre 2024, la part de ces trois (3) continents dans les importations totales en valeur du Niger était ressortie à 93,4 % (47,9 % pour l'Asie, 28,6% pour l'Afrique et 16,9% pour



l'Europe).

2.2.1 IMPORTATIONS SELON LES UNIONS ECONOMIQUES

Au deuxième (2^{ème}) trimestre 2025, sur le plan des unions économiques, l'Union Européenne avec 28,3 Mds (9,7 %) arrive en tête des fournisseurs du Niger. Les importations d'origine UEMOA, avec 13,8 Mds, représentent 4,7 % du total des acquisitions de biens du Niger au deuxième (2^{ème}) trimestre 2025. Ces importations sont principalement originaires du Togo (5,0 Mds), de la Côte d'Ivoire (4,9 Mds) et du Burkina Faso (1,7 Mds).

Les importations originaires des pays de l'AES avec 1,8 Md, représentent 0,6 % du total des acquisitions du Niger au cours du trimestre sous revu.

2.2.2 PRINCIPAUX PAYS FOURNISSEURS

L'Inde avec 61,2 Mds (21,0 %), le Nigéria avec 56,6 Mds (19,4 %), la Chine avec 53,7 Mds (18,4 %), la Thaïlande avec 11,7 Mds (4,0 %), le Japon avec 10,6 Mds (3,6 %), la France avec 10,1 Mds (3,5 %), les Etats Unis avec 9,6 Mds (3,3 %) et l'Algérie avec 7,5 Mds (2,6 %) constituent les principaux pays d'origine de l'approvisionnement national au deuxième (2^{ème}) trimestre 2025. Ils représentent 75,7 % de la valeur totale des importations de marchandises.

Au trimestre précédent, les huit (8) principaux pays fournisseurs du Niger (l'Inde avec 56,4 Mds, soit 19,4 % ; la Chine avec 50,8 Mds, soit 17,4 % ; le Nigeria avec 48,6 Mds, soit 16,7 % ; la Thaïlande avec 25,4 Mds, soit 8,7 % ; l'Algérie avec 9,5 Mds, soit 3,3 % ; le Japon avec 8,7 Mds, soit 3,0 % ; la France avec 8,6 Mds soit 3,0 % et la Belgique avec 7,1 Mds soit 2,4 %) représentaient 73,9 % de l'approvisionnement national.

Au deuxième (2^{ème}) trimestre 2024, la part des importations en valeur, issue des huit (8) principaux pays fournisseurs du Niger que sont la Chine avec 49,2 Mds (19,7 %); le Nigéria avec 36,8 Mds (14,7 %); le Vietnam avec 24,7 Mds (9,9 %); l'Inde avec 20,8 Mds (8,3 %); la France avec 11,0 Mds (4,4 %); les Etats Unis avec 8,2 Mds (3,3 %); l'Algérie avec 8,2 Mds (3,3 %) et la Côte d'Ivoire avec 6,5 Mds (2,6 %) représentait 66,2 % des importations en valeur de marchandises du Niger.





Remerciements

Ce document a reçu les contributions des personnes ci-après :

- Monsieur **Moussa HASSAN MAMAN**, Secrétaire Général par intérim de l'INS ;
- Monsieur **Issaka AMADOU MAMANE**, Directeur de la Comptabilité Nationale, de la Conjoncture et des Etudes Economiques, INS ;
- Monsieur **Ibrahim Oumarou SADOU**, Chef de la Division des Statistiques et des Etudes Economiques.

Ce document a aussi bénéficié des propositions d'enrichissement et d'amendement recueillies auprès des membres du « Comité-Qualité des données produites par le Système Statistique National (SSN) » créé par Décision N° 0000097ME/F/INS/DG/DRH/DARC du 30 avril 2025, présidé par **Monsieur Souleymane ALZOUMA**, Directeur Général par intérim de l'INS.

La reproduction et la diffusion de ce document ont été assurées par la Division de l'Imprimerie, de la Documentation, de la diffusion et de l'Archivage et de la Division des Systèmes d'informations et de base des données.





ANNEXES

Tableau 1 : Importations (CAF) par continent

Unité : Millions Fcfa

	2024			2025	
	Trim.2	Trim.3	Trim.4	Trim.1	Trim.2
Afrique	71 581	56 624	74 195	86 667	91 620
Amérique	13 529	5 936	13 938	9 968	13 860
Asie	119 868	108 445	144 658	158 690	151 116
Europe	42 175	32 812	31 326	30 876	30 420
Océanie - Australie	134	160	71	303	229
Pays et territoires non déterminés	2 892	1 949	4 881	4 525	4 586
Total	250 178	205 927	269 069	291 028	291 830

Source : INS/Base de données du service des statistiques du commerce extérieur

Tableau 2 : Exportations (FAB) par continent

Unité : Millions Fcfa

	2024			2025	
	Trim.2	Trim.3	Trim.4	Trim.1	Trim.2
Afrique	40 487	34 360	76 065	30 208	24 584
Amérique	40	745	240	5	1
Asie	510	134 890	278 985	153 120	13 971
Europe	270	670	253	175 476	224 867
Océanie - Australie	-	20	-	-	-
Pays et territoires non déterminés	174	222	329	590	0
Total	41 481	170 908	355 872	359 399	263 423

Source : INS/Base de données du service des statistiques du commerce extérieur

Tableau 3 : Balances commerciales (FAB / CAF) par continent

Unité : Millions Fcfa

	2024			2025	
	Trim.2	Trim.3	Trim.4	Trim.1	Trim.2
Afrique	-31 094	-22 264	1 870	-56 459	-67 036
Amérique	-13 489	-5 191	-13 698	-9 963	-13 859
Asie	-119 358	26 446	134 327	-5 570	-137 144
Europe	-41 905	-32 142	-31 073	144 601	194 447
Océanie - Australie	-134	-140	-71	-303	-229
Pays et territoires non déterminés	-2 718	-1 727	-4 552	-3 935	-4 585
Total	-208 697	-35 019	86 803	68 371	-28 407

Source : INS/Base de données du service des statistiques du commerce extérieur

Tableau 4 : Structure des Importations (CAF) par continent

Unité : Pourcentage

	2024			2025	
	Trim.2	Trim.3	Trim.4	Trim.1	Trim.2
Afrique	28,6	27,5	27,6	29,8	31,4
Amérique	5,4	2,9	5,2	3,4	4,7
Asie	47,9	52,7	53,8	54,5	51,8
Europe	16,9	15,9	11,6	10,6	10,4
Océanie - Australie	0,1	0,1	0,0	0,1	0,1
Pays et territoires non déterminés	1,2	0,9	1,8	1,6	1,6
Ensemble	100	100	100	100	100

Source : INS/Base de données du service des statistiques du commerce extérieur

Tableau 5 : Structure des exportations (FAB) par continent

Unité : Pourcentage

	2024			2025	
	Trim.2	Trim.3	Trim.4	Trim.1	Trim.2
Afrique	97,6	20,1	21,4	8,4	9,3
Amérique	0,1	0,4	0,1	0,0	0,0
Asie	1,2	78,9	78,4	42,6	5,3
Europe	0,7	0,4	0,1	48,8	85,4
Océanie - Australie	0,0	0,0	0,0	0,0	0,0
Pays et territoires non déterminés	0,4	0,1	0,1	0,2	0,0
Ensemble	100	100	100	100	100

Source : INS/Base de données du service des statistiques du commerce extérieur



Tableau 6 : Exportations selon les principaux pays de destination finale

	Quantités (tonnes)					Valeurs (millions de FCFA)				
	2024			2025		2024			2025	
	Trim.2	Trim.3	Trim.4	Trim.1	Trim.2	Trim.2	Trim.3	Trim.4	Trim.1	Trim.2
AFRIQUE	118 905	160 144	275 097	99 736	129 060	40 487	34 360	76 065	30 208	24 584
Uemoa	50 093	40 910	190 312	34 678	32 631	15 526	13 610	55 141	8 152	7 947
AES	25 203	34 647	45 124	27 076	13 808	7 023	7 338	7 557	6 124	5 547
Bénin	14 379	2 555	1 249	3 154	11 416	1 774	482	244	191	675
Burkina Faso	17 099	29 393	40 493	23 340	9 749	3 656	5 991	5 535	5 420	3 703
Côte d'Ivoire	7 146	1 848	586	2 526	5 447	469	353	1 185	1 150	1 533
Guinée-Bissau	-	-	-	-	-	-	-	-	-	-
Mali	8 104	5 254	4 631	3 736	4 059	3 367	1 347	2 022	705	1 844
Sénégal	162	85	5	4	0	512	235	4	34	1
Togo	3 203	1 775	143 348	1 918	1 959	5 748	5 202	46 151	653	192
Ghana	19 852	12 690	5 121	9 967	23 873	3 567	1 397	568	505	1 185
Nigeria	12 506	84 361	54 789	33 625	50 822	2 286	5 364	6 128	8 286	4 766
UEMOA SANS AES	24 890	6 264	145 188	7 602	18 823	8 503	6 273	47 584	2 028	2 400
Afrique du Nord	789	1 244	1 511	1 207	1 890	3 450	4 123	4 731	4 940	1 104
Algérie	684	302	923	854	1 773	127	133	457	1 650	728
Libye	30	118	10	206	105	3 218	3 414	3 777	3 188	366
Autres	75	823	578	147	13	105	575	497	102	10
Afrique Centrale	35 600	19 422	22 228	19 474	19 454	15 633	8 855	8 709	7 691	9 283
Cemac	35 599	19 422	22 228	19 474	19 454	15 633	8 855	8 709	7 691	9 283
Cameroun	-	-	4	31	-	-	-	3	22	0
Gabon	-	-	-	-	-	-	-	-	-	-
Tchad	35 564	19 422	22 224	19 443	19 454	15 602	8 855	8 705	7 669	9 283
Autres pays de la Cemac	35	0	0	0	0	32	0	0	0	0
Autres pays d'Afri. centrale	0	0	0	0	0	0	0	0	0	0
Autres pays d'Afrique	32 424	98 568	61 046	44 377	75 085	5 878	7 772	7 485	9 425	6 250
Afrique du Sud	-	-	-	-	-	5	9	-	1	0
AMERIQUE	1	129	1	-	-	40	745	240	5	1
Amérique du Nord	1	129	1	-	-	40	745	240	5	1
Canada	-	-	-	-	-	30	-	-	-	-
Etats-Unis	-	105	-	-	-	9	743	5	5	1
Autres pays d'Amérique	0	0	0	0	0	0	0	0	0	0
ASIE	507	439 670	871 286	432 382	167	510	134 890	278 985	153 120	13 971
Chine	92	150 494	47	287 782	130	204	50 436	171	94 930	9
Malaisie	-	288 604	289 989	-	-	-	84 023	91 917	-	-
Emirats Arabes Unis	-	5	-	-	-	14	4	2 525	6 523	13 871
Indonésie	-	-	-	-	-	-	-	1	-	-
Singapour	-	-	581 250	144 581	-	-	-	184 357	51 613	0
Autres pays d'Asie	415	568	1	18	37	293	426	15	53	91
EUROPE	779	431	280	547 044	833 122	270	670	253	175 476	224 867
Union Européenne	779	385	252	402 812	833 096	268	622	225	125 819	224 780
Allemagne	53	173	-	-	-	57	345	-	2	3
Belgique	3	-	15	-	-	2	-	39	8	0
Espagne	600	80	51	890	550	90	12	36	134	83
Italie	116	80	178	257 146	582 431	80	58	142	83 403	153 621
Pays-bas	-	-	-	144 772	250 103	6	-	1	42 247	70 380
Autres pays de l'UE	7	53	7	4	12	32	206	7	26	692
Autres pays d'Europe	0	46	28	144 232	25	2	47	28	49 657	87
Royaume-Uni	-	-	-	144 139	-	2	-	-	49 593	1
Suisse	-	16	-	-	-	-	15	3	2	1
OCEANIE-AUSTRALIE	-	-	-	-	-	-	20	-	-	-
PAYS & TERRIT. NON DETERM	252	313	418	832	0	174	222	329	590	0
TOTAL	120 444	600 687	1 147 083	1 079 994	962 349	41 481	170 908	355 872	359 399	263 423

Source : INS/Base de données du service des statistiques du commerce extérieur

Tableau 7 : Principaux produits d'exportation

	Quantités (tonnes)					Valeurs (millions de FCFA)				
	2024			2025		2024			2025	
	Trim.2	Trim.3	Trim.4	Trim.1	Trim.2	Trim.2	Trim.3	Trim.4	Trim.1	Trim.2
Hydrocarbures	48 405	35 520	32 522	31 880	31 131	20 996	16 320	14 268	13 076	14 465
Huiles brutes de pétrole	-	438 821	1 014 184	978 231	832 355	-	133 128	322 314	321 646	223 872
Or	-	-	0,0	0,1	0,3	-	-	2 525	6 523	13 863
Produits de l'élevage et dérivés	761	1 538	2 024	12 495	6 388	433	1 160	2 281	6 157	2 852
Equins et asins sur pieds	2	3	6	667	51	6	3	6	106	17
Bovins sur pieds	545	1 416	1 995	7 332	3 745	342	1 104	2 260	3 958	1 703
Ovins sur pieds	95	46	21	2 680	1 459	41	23	13	1 427	583
Caprins sur pieds	63	49	1	1 270	325	28	25	1	294	133
Camélins sur pieds	55	24	1	533	760	15	3	-	371	400
Cuirs et peaux	2	-	-	-	2	0	-	-	-	-
Autres	0	1	0	14	48	0	1	0	1	15
Produits de l'agriculture	53 376	25 415	28 650	28 278	46 918	5 388	2 783	2 848	1 762	2 549
Arachide	401	586	667	242	20	54	121	83	34	2
Dattes	4 855	4 708	3 500	3 125	783	333	320	260	196	50
Niébé	5 048	7 043	13 679	116	120	616	887	1 489	7	6
Oignons	38 278	11 695	3 215	13 615	41 167	3 789	1 274	377	659	2 050
Sésame	276	301	4 299	6 389	1 002	35	46	392	455	79
Souchet	3 135	827	1 336	2 363	1 389	409	98	157	248	155
Autres	1 383	255	1 953	2 429	2 437	153	38	89	163	208
Autres produits	17 902	99 392	69 701	29 109	45 557	14 664	17 512	11 636	10 235	5 823
Total	120 444	600 687	1 147 083	1 079 994	962 349	41 481	170 908	355 872	359 399	263 423

Source : INS/Base de données du service des statistiques du commerce extérieur

Tableau 8 : Structure des exportations par produits

	Unité : Pourcentage									
	2024			2025		2024			2025	
	Trim.2	Trim.3	Trim.4	Trim.1	Trim.2	Trim.2	Trim.3	Trim.4	Trim.1	Trim.2
Hydrocarbures	40,2	5,9	2,8	3,0	3,2	50,6	9,5	4,0	3,6	5,5
Huiles brutes de pétrole	0,0	73,1	88,4	90,6	86,5	0,0	77,9	90,6	89,5	85,0
Or	0,0	0,0	0,0	0,0	0,0	0,0	0,0	0,7	1,8	3,9
Produits de l'élevage	0,6	0,3	0,2	1,2	0,7	1,0	0,7	0,6	1,7	1,1
Produits de l'agriculture	44,3	4,2	2,5	2,6	4,9	13,0	1,6	0,8	0,5	1,0
Autres produits	14,9	16,5	6,1	2,7	4,7	35,4	10,2	3,3	2,8	2,2
Total	100	100	100	100	100	100	100	100	100	100

Source : INS/Base de données du service des statistiques du commerce extérieur



Tableau 9 : Exportation selon les groupes de produits

	Quantités (tonnes)					Valeurs (millions de FCFA)				
	2024			2025		2024			2025	
	Trim.2	Trim.3	Trim.4	Trim.1	Trim.2	Trim.2	Trim.3	Trim.4	Trim.1	Trim.2
Hydrocarbures	48 405	35 520	32 522	31 880	31 131	20 996	16 320	14 268	13 076	14 465
Huiles brutes de pétrole	0	438 821	1 014 184	978 231	832 355	0	133 128	322 314	321 646	223 872
Mines	-	-	0,0	0,1	0,3	-	-	2 525	6 523	13 863
Animaux sur pieds	760	1 538	2 024	12 483	6 386	433	1 160	2 281	6 156	2 850
Produits agricoles dont:	53 376	25 415	28 650	28 278	46 918	5 388	2 783	2 848	1 762	2 549
Oignons	38 278	11 695	3 215	13 615	41 167	3 789	1 274	377	659	2 050
Niébé	5 048	7 043	13 679	116	120	616	887	1 489	7	6
Souchet	3 135	827	1 336	2 363	1 389	409	98	157	248	155
Autres produits	17 904	99 392	69 701	29 122	45 559	14 664	17 512	11 636	10 235	5 825
Total	120 444	600 687	1 147 083	1 079 994	962 349	41 481	170 908	355 872	359 399	263 423

Source : INS/Base de données du service des statistiques du commerce extérieur

Tableau 10 : Structure des exportations selon les groupes de produits

Unité : Pourcentage

	2024					2025				
	2024			2025		2024			2025	
	Trim.2	Trim.3	Trim.4	Trim.1	Trim.2	Trim.2	Trim.3	Trim.4	Trim.1	Trim.2
Hydrocarbures	40,2	5,9	2,8	3,0	3,2	50,6	9,5	4,0	3,6	5,5
Huiles brutes de pétrole	0,0	73,1	88,4	90,6	86,5	0,0	77,9	90,6	89,5	85,0
Mines	0,0	0,0	0,0	0,0	0,0	0,0	0,0	0,7	1,8	5,3
Animaux sur pieds	0,6	0,3	0,2	1,2	0,7	1,0	0,7	0,6	1,7	1,1
Produits agricoles	44,3	4,2	2,5	2,6	4,9	13,0	1,6	0,8	0,5	1,0
Autres produits	14,9	16,5	6,1	2,7	4,7	35,4	10,2	3,3	2,8	2,2
Total	100	100	100	100	100	100	100	100	100	100

Source : INS/Base de données du service des statistiques du commerce extérieur

Tableau 11 : Principaux produits d'exportation vers les pays de l'UEMOA

	Quantités (tonnes)					Valeurs (millions de FCFA)				
	2024			2025		2024			2025	
	Trim.2	Trim.3	Trim.4	Trim.1	Trim.2	Trim.2	Trim.3	Trim.4	Trim.1	Trim.2
Hydrocarbures	12 525	13 494	8 298	11 093	11 382	5 835	6 532	4 001	4 666	4 949
Huiles brutes de pétrole	-	-	142 946	-	-	-	-	46 041	-	-
Produits de l'élevage et dérivés	-	-	-	472	138	-	-	1	213	74
Equins et asins sur pieds	-	-	-	20	7	-	-	-	9	2
Bovins sur pieds	-	-	-	92	24	-	-	1	57	14
Ovins sur pieds	-	-	-	356	95	-	-	-	144	53
Caprins sur pieds	-	-	-	3	10	-	-	-	1	3
Autres	0	0	0	2	2	0	0	0	1	2
Produits de l'agriculture	26 061	6 062	15 975	12 527	19 599	2 596	717	1 651	801	1 072
Dattes	1 139	698	858	2 086	604	78	48	76	139	42
Niébé	932	719	9 640	56	120	100	85	1 046	6	6
Oignons	22 507	4 264	1 302	4 194	16 989	2 216	523	169	226	852
Sésame	228	223	4 033	4 780	366	29	35	337	339	25
Souchet	508	58	118	380	128	102	10	20	25	13
Autres	748	100	24	1 031	1 392	72	16	4	67	133
Autres produits	11 507	21 355	23 093	10 587	1 512	7 095	6 362	3 448	2 473	1 853
Total	50 093	40 910	190 312	34 678	32 631	15 526	13 610	55 141	8 152	7 947

Source : INS/Base de données du service des statistiques du commerce extérieur extérieur

Tableau 12 : Structure des exportations vers les pays de l'UEMOA

	Unité : Pourcentage									
	2024					2025				
	Trim.2	Trim.3	Trim.4	Trim.1	Trim.2	Trim.2	Trim.3	Trim.4	Trim.1	Trim.2
Hydrocarbures	25,0	33,0	4,4	32,0	34,9	37,6	48,0	7,3	57,2	62,3
Huiles brutes de pétrole	0,0	0,0	75,1	0,0	0,0	0,0	0,0	83,5	0,0	0,0
Produits de l'élevage	0,0	0,0	0,0	1,4	0,4	0,0	0,0	0,0	2,6	0,9
Produits de l'agriculture	52,0	14,8	8,4	36,1	60,1	16,7	5,3	3,0	9,8	13,5
Autres produits	23,0	52,2	12,1	30,5	4,6	45,7	46,7	6,3	30,3	23,3
Total	100	100	100	100	100	100	100	100	100	100

Source : INS/Base de données du service des statistiques du commerce extérieur extérieur



Tableau 13 : Principaux produits d'exportation vers les pays de l'AES

	Quantités (tonnes)					Valeurs (millions de FCFA)				
	2024			2025		2024			2025	
	Trim.2	Trim.3	Trim.4	Trim.1	Trim.2	Trim.2	Trim.3	Trim.4	Trim.1	Trim.2
Hydrocarbures	12 525	13 000	7 910	10 987	11 381	5 835	6 191	3 737	4 595	4 948
Produits de l'élevage et dérivés	0	0	0	453	102	0	0	1	190	42
Equins et asins sur pieds	0	0	0	19	7	0	0	0	9	2
Bovins sur pieds	0	0	0	75	16	0	0	1	37	9
Ovins sur pieds	0	0	0	355	76	0	0	0	143	31
Caprins sur pieds	0	0	0	3	3	0	0	0	1	1
Camélins sur pieds	0	0	0	0	0	0	0	0	0	0
Cuirs et peaux	0	-	-	-	-	0	-	-	-	-
Autres	0	0	0	0	0	0	0	0	0	0
Produits de l'agriculture	2 153	1 075	14 390	6 570	1 241	247	130	1 447	463	121
Arachide	22	22	0	0	0	3	3	0	0	0
Dattes	1 099	298	649	1 273	564	75	21	59	85	39
Niébé	137	454	9 637	50	120	14	53	1 042	5	6
Oignons	66	0	37	0	0	7	0	4	0	0
Sésame	-	223	4 033	4 780	366	-	35	337	339	25
Souchet	405	40	34	333	70	90	8	5	18	7
Autres	196	38	1	134	121	30	10	0	17	44
Autres produits	10 525	20 571	22 824	9 067	1 084	941	1 017	2 372	876	436
Total	25 203	34 647	45 124	27 076	13 808	7 023	7 338	7 557	6 124	5 547

Source : INS/Base de données du service des statistiques du commerce extérieur extérieur

Tableau 14 : Structure des exportations vers les pays de l'AES

Unité : Pourcentage

	2024			2025		2024			2025	
	Trim.2	Trim.3	Trim.4	Trim.1	Trim.2	Trim.2	Trim.3	Trim.4	Trim.1	Trim.2
Hydrocarbures	49,7	37,5	17,5	40,6	82,4	83,1	84,4	49,4	75,0	89,2
Produits de l'élevage	0,0	0,0	0,0	1,7	0,7	0,0	0,0	0,0	3,1	0,8
Produits de l'agriculture	8,5	3,1	31,9	24,3	9,0	3,5	1,8	19,2	7,6	2,2
Autres produits	41,8	59,4	50,6	33,5	7,9	13,4	13,9	31,4	14,3	7,9
Total	100	100	100	100	100	100	100	100	100	100

Source : INS/Base de données du service des statistiques du commerce extérieur extérieur

Tableau 15 : Importations selon les principaux pays d'origine

	Quantités (tonnes)					Valeurs (millions de FCFA)				
	2024			2025		2024			2025	
	Trim.2	Trim.3	Trim.4	Trim.1	Trim.2	Trim.2	Trim.3	Trim.4	Trim.1	Trim.2
AFRIQUE	284 396	310 625	277 562	311 235	283 809	71 581	56 624	74 195	86 667	91 620
UEMOA	62 622	63 166	47 836	43 972	32 639	16 640	12 185	16 044	16 403	13 769
AES	26 572	37 795	4 911	5 018	3 248	2 384	2 482	1 261	3 925	1 845
Bénin	9 100	2 883	8 527	9 703	6 826	1 027	395	1 118	1 162	884
Burkina Faso	26 425	37 538	4 480	4 693	2 633	2 280	2 352	1 127	3 445	1 670
Côte d'Ivoire	9 794	10 706	12 525	8 947	9 685	6 523	4 682	5 243	4 916	4 938
Guinée Bissau	-	-	-	-	-	-	-	-	-	-
Mali	147	256	431	325	615	104	130	134	480	175
Sénégal	2 679	1 237	3 333	7 810	1 582	1 802	774	1 443	1 194	1 056
Togo	14 478	10 546	18 540	12 493	11 298	4 904	3 852	6 979	5 207	5 047
Ghana	15 018	10 856	21 831	17 998	18 510	3 898	6 221	5 332	5 894	4 576
Nigeria	123 020	152 930	129 529	152 481	151 089	36 750	24 233	37 011	48 616	56 646
UEMOA SANS AES	36 050	25 372	42 925	38 953	29 391	14 256	9 703	14 783	12 478	11 925
Afrique du Nord	81 992	82 222	77 163	95 903	80 101	12 325	12 176	14 402	14 051	15 245
Algérie	77 776	76 353	67 941	90 935	74 655	8 215	8 371	8 148	9 487	7 452
Egypte	1 924	2 151	1 755	1 320	1 256	2 355	1 929	1 840	998	895
Libye	369	870	893	699	1 149	119	301	304	286	3 826
Maroc	1 105	2 200	4 988	2 042	1 227	1 307	1 413	3 392	2 656	1 706
Tunisie	819	647	1 587	907	1 813	329	162	719	623	1 366
Afrique Centrale	1 349	677	129	34	374	951	564	106	63	173
CEMAC	1 349	677	129	34	374	951	561	106	63	172
Cameroun	0	23	0	-	-	1	13	2	-	-
Gabon	3	13	15	8	5	0	2	3	1	0
Congo	-	0	0	-	-	-	3	0	-	-
Autres pays de la CEMAC	1 346	641	114	27	368	949	543	101	63	172
Autres pays d'Afrique Centrale	0	0	0	0	0	0	3	0	0	0
Afrique Australe	339	772	920	577	796	540	1 226	1 124	1 413	862
Afrique du Sud	279	704	908	570	526	524	1 196	1 117	1 370	733
Autres	60	67	12	7		16	29	7	43	
Afrique Orientale	24	2	91	29	18	471	18	168	12	328
Kenya	22	2	83	28	5	99	18	140	8	13
Tanzanie	-	-	-	-	-	-	-	-	-	-
Autres	3	0	9	1	13	372	0	28	3	315
Autres pays d'Afrique	200 691	226 952	199 258	214 691	202 520	57 294	42 641	58 395	71 128	75 011
AMERIQUE	14 575	7 320	16 058	12 198	16 973	13 529	5 936	13 938	9 968	13 860
Amérique du Nord dont:	4 230	2 758	7 479	3 667	8 105	9 557	3 507	10 621	6 130	10 496
Canada	104	296	218	183	203	778	244	204	288	243
Etats-Unis	4 042	2 459	7 222	3 418	7 881	8 232	3 107	10 192	5 548	9 573
Amérique latine et Caraïbes	10 345	4 562	8 579	8 530	8 867	3 971	2 429	3 317	3 838	3 364
Argentine	189	313	302	418	484	868	1 085	909	1 093	508
Brésil	10 156	4 171	8 277	8 081	8 383	3 044	1 302	2 408	2 740	2 856
Autres pays d'Am. Lat. et Car.	0	77	0	31	0	60	42	0	5	0

Source : INS/Base de données du service des statistiques du commerce extérieur extérieur



Tableau 16 : Importations selon les principaux pays d'origine (suite et fin)

	Quantités (tonnes)					Valeurs (millions de FCFA)				
	2024			2025		2024			2025	
	Trim.2	Trim.3	Trim.4	Trim.1	Trim.2	Trim.2	Trim.3	Trim.4	Trim.1	Trim.2
ASIE	158 737	184 281	273 714	323 978	286 236	119 868	108 445	144 658	158 690	151 116
Chine	57 031	48 008	80 597	61 268	52 693	49 240	47 891	60 463	50 770	53 711
Inde	40 232	81 542	81 020	143 313	156 695	20 831	32 127	34 365	56 414	61 185
Pakistan	20 064	23 121	19 280	17 424	11 362	6 358	7 199	6 211	6 795	3 897
Malaisie	14 433	5 448	13 319	11 624	10 336	5 549	1 724	3 670	3 317	2 721
Japon	4 071	5 235	5 287	4 278	4 136	5 820	6 988	10 080	8 660	10 613
Vietnam Nord	7 122	451	588	76	51	24 717	1 534	1 084	183	530
Thaïlande	6 354	16 800	61 827	69 614	36 636	2 436	5 461	19 607	25 377	11 724
Emirats Arabes Unis	573	990	2 023	1 416	2 866	2 145	2 150	4 316	607	1 655
Indonésie	7 759	1 781	7 561	13 473	8 441	1 796	1 655	2 721	4 736	1 937
Autres pays d'Asie	1 099	905	2 213	1 492	3 021	975	1 716	2 141	1 831	3 143
EUROPE	33 302	27 005	16 575	13 590	27 168	42 175	32 812	31 326	30 876	30 420
Union Européenne	32 198	25 504	16 403	13 386	24 355	38 211	29 897	29 673	29 188	28 270
France	3 494	2 853	3 298	2 647	5 053	10 999	9 795	8 968	8 631	10 123
Belgique	4 706	2 631	1 790	2 371	3 823	5 265	3 409	2 627	7 120	4 316
Allemagne	3 189	1 942	2 334	1 552	1 181	2 932	2 351	3 409	2 378	1 916
Pays-bas	10 356	10 200	453	364	5 626	5 785	5 773	819	1 175	2 755
Italie	465	1 626	1 910	945	406	633	1 786	4 009	1 693	477
Espagne	1 668	484	2 427	1 639	2 424	1 052	493	2 010	1 308	1 396
Autres pays de l'UE	8 321	5 767	4 190	3 869	5 841	11 545	6 290	7 831	6 883	7 287
Autres pays d'Europe	1 104	1 501	172	204	2 813	3 964	2 915	1 653	1 688	2 151
OCEANIE - AUSTRALIE	96	72	59	180	193	134	160	71	303	229
PAYS & TERRIT. NON DETERMINE	6 061	4 878	11 299	10 108	10 835	2 892	1 949	4 881	4 525	4 586
TOTAL	497 166	534 181	595 268	671 289	625 214	250 178	205 927	269 069	291 028	291 830

Source : INS/Base de données du service des statistiques du commerce extérieur extérieur

Tableau 17 : Principaux produits d'importation

	Quantités					Valeurs				
	(tonnes)					(millions de FCFA)				
	2024			2025		2024			2025	
	Trim.2	Trim.3	Trim.4	Trim.1	Trim.2	Trim.2	Trim.3	Trim.4	Trim.1	Trim.2
Riz	66 190	126 126	180 231	240 297	198 708	20 928	39 139	56 806	80 234	63 475
Produits pétroliers	37 142	24 168	16 010	25 675	55 018	21 377	13 587	11 811	17 733	35 430
Médicaments	1 375	1 062	2 049	1 791	1 638	15 713	8 646	17 052	11 074	12 864
Huile de palme	25 796	14 305	31 775	34 100	27 305	7 702	4 903	10 368	11 073	8 745
Préparations alimentaires non comprises ailleurs	3 659	1 514	2 472	3 150	2 568	9 507	5 663	6 324	6 512	7 172
Energie électrique	325	-	194	151	266	12 035	-	7 140	5 553	9 254
Gaz naturel	4 854	6 396	7 228	14 125	10 762	4 023	5 067	5 626	11 214	7 940
Extraits de malt	6 598	2 962	5 487	4 184	5 426	8 136	3 801	6 078	4 928	7 047
thérapeutiques	118	45	142	75	28	7 381	5 231	3 935	8 942	3 634
Autres articles d'ameublement	7 297	576	803	132	173	23 262	1 620	1 844	145	54
Sucre	18 757	9 562	13 184	22 444	23 902	5 550	2 798	3 868	6 614	7 166
Véhicules de tourisme	3 605	4 216	4 732	3 711	3 208	4 535	4 071	5 144	4 762	5 470
marchandises	1 572	2 590	2 332	2 518	2 528	1 721	3 641	3 045	4 300	6 661
Farines de blé	11 422	13 556	15 347	10 381	11 117	3 322	3 768	4 487	2 998	3 186
Cigares	255	551	1 000	414	458	1 242	2 492	5 410	3 068	2 833
viande ou d'autres	6 418	4 427	12 100	11 334	9 526	1 937	1 353	3 823	3 625	3 122
Tracteurs	2 392	2 507	848	1 963	1 108	4 918	4 330	714	1 945	1 523
Appareils de téléphonie	236	117	270	203	282	3 285	2 591	1 693	1 345	2 868
solides	23 201	59 147	45 193	20 929	-	1 987	4 336	3 546	1 615	-
Ponts et éléments de ponts	1 555	793	1 702	3 408	4 556	1 201	1 021	2 036	3 052	4 091
Préparations pour soupes	2 672	1 351	1 003	979	1 142	4 008	1 993	1 515	1 582	1 651
Barres en fer ou en aciers non alliés	3 511	3 354	5 187	5 373	8 613	1 255	1 218	1 940	2 218	3 382
personnes ou plus	397	518	601	435	582	1 127	2 687	2 309	1 325	2 353
Motocycles	2 098	2 181	5 973	3 165	2 082	819	1 404	3 294	2 769	1 486
autres conducteurs isolés pour l'électricité	445	493	505	893	962	1 920	1 121	2 444	2 251	1 697
Transformateurs électriques	178	320	491	235	713	381	1 790	2 059	495	4 454
Thé même aromatisé.	3 027	2 183	5 185	2 772	1 723	2 047	1 239	2 882	1 485	1 049
Diodes, transistors et dispositifs similaires	2 554	2 505	2 742	2 292	2 986	1 222	1 611	1 191	1 372	2 895
Instruments et appareils pour la médecine	214	185	286	318	325	1 541	1 228	2 218	1 916	1 299
fonderie	375	903	400	121	784	356	3 123	1 260	390	2 809
Articles de transport ou d'emballage	3 489	2 462	3 872	1 952	2 943	1 483	1 103	1 692	1 526	1 928
Groupes électrogènes	277	309	445	430	338	1 160	1 243	2 644	1 666	939
Lait et crème de lait	816	496	780	1 275	533	2 039	1 469	1 468	1 861	581
Cyanures, oxycyanures et cyanures complexes	1 100	1 285	1 156	1 099	1 347	1 356	1 638	1 433	1 367	1 620
Ordinateurs	16	16	8	22	32	2 630	578	504	2 072	1 238
Dattes	27 290	22 299	17 217	34 876	25 065	1 480	1 209	939	1 957	1 343
Boueurs (bulldozers)	648	1 795	1 807	1 447	1 187	624	1 081	1 732	1 812	1 481
Engrais minéraux ou chimiques azotés	6 640	11 075	3 302	6 491	3 981	1 454	2 160	969	1 265	698
Remorques et semi-remorques pour tous véhicules	2 199	2 997	509	1 697	1 390	1 334	2 144	275	1 139	1 084
Autres Produits	216 455	202 835	200 700	204 430	209 910	62 181	57 831	75 553	69 832	65 309
Total	497 166	534 181	595 268	671 289	625 214	250 178	205 927	269 069	291 028	291 830

Note 1 : Ont été retenus les produits qui, sur l'ensemble des cinq trim. étudiées, contribuent à au moins 0,5% du total de la valeur des importations.

Note 2 : Les produits ont été classés, par ordre d'importance décroissante, en fonction de la valeur cumulée sur les trimestres 2024-2025

Source : INS/Base de données du service des statistiques du commerce extérieur extérieur



Tableau 18 : Structure des principaux produits d'importations

Unité : Pourcentage

	2024			2025		2024			2025	
	Trim.2	Trim.3	Trim.4	Trim.1	Trim.2	Trim.2	Trim.3	Trim.4	Trim.1	Trim.2
Riz	13,3	23,6	30,3	35,8	31,8	8,4	19,0	21,1	27,6	21,8
Produits pétroliers	7,5	4,5	2,7	3,8	8,8	8,5	6,6	4,4	6,1	12,1
Médicaments	0,3	0,2	0,3	0,3	0,3	6,3	4,2	6,3	3,8	4,4
Huile de palme	5,2	2,7	5,3	5,1	4,4	3,1	2,4	3,9	3,8	3,0
Préparations alimentaires non comprises ailleurs	0,7	0,3	0,4	0,5	0,4	3,8	2,8	2,4	2,2	2,5
Energie électrique	0,1	0,0	0,0	0,0	0,0	4,8	0,0	2,7	1,9	3,2
Gaz naturel	1,0	1,2	1,2	2,1	1,7	1,6	2,5	2,1	3,9	2,7
Extraits de malt	1,3	0,6	0,9	0,6	0,9	3,3	1,8	2,3	1,7	2,4
Sang humain, sang animal préparé en vue d'usages th	0,0	0,0	0,0	0,0	0,0	3,0	2,5	1,5	3,1	1,2
Autres articles d'ameublement	1,5	0,1	0,1	0,0	0,0	9,3	0,8	0,7	0,0	0,0
Sucre	3,8	1,8	2,2	3,3	3,8	2,2	1,4	1,4	2,3	2,5
Véhicules de tourisme	0,7	0,8	0,8	0,6	0,5	1,8	2,0	1,9	1,6	1,9
Véhicules automobiles pour le transport de marchar	0,3	0,5	0,4	0,4	0,4	0,7	1,8	1,1	1,5	2,3
Farines de blé	2,3	2,5	2,6	1,5	1,8	1,3	1,8	1,7	1,0	1,1
Cigares	0,1	0,1	0,2	0,1	0,1	0,5	1,2	2,0	1,1	1,0
Pâtes alimentaires, même cuites ou farcies (de vian	1,3	0,8	2,0	1,7	1,5	0,8	0,7	1,4	1,2	1,1
Tracteurs	0,5	0,5	0,1	0,3	0,2	2,0	2,1	0,3	0,7	0,5
Appareils de téléphonie	0,0	0,0	0,0	0,0	0,0	1,3	1,3	0,6	0,5	1,0
Houilles briquettes boulets et combustibles solides	4,7	11,1	7,6	3,1	0,0	0,8	2,1	1,3	0,6	0,0
Ponts et éléments de ponts	0,3	0,1	0,3	0,5	0,7	0,5	0,5	0,8	1,0	1,4
Préparations pour soupes	0,5	0,3	0,2	0,1	0,2	1,6	1,0	0,6	0,5	0,6
Barres en fer ou en aciers non alliés	0,7	0,6	0,9	0,8	1,4	0,5	0,6	0,7	0,8	1,2
Véhicules automobiles pour le transport de dix pers	0,1	0,1	0,1	0,1	0,1	0,5	1,3	0,9	0,5	0,8
Motocycles	0,4	0,4	1,0	0,5	0,3	0,3	0,7	1,2	1,0	0,5
Fils, câbles (y compris les câbles coaxiaux) et autre	0,1	0,1	0,1	0,1	0,2	0,8	0,5	0,9	0,8	0,6
Transformateurs électriques	0,0	0,1	0,1	0,0	0,1	0,2	0,9	0,8	0,2	1,5
Thé même aromatisé.	0,6	0,4	0,9	0,4	0,3	0,8	0,6	1,1	0,5	0,4
Diodes, transistors et dispositifs similaires	0,5	0,5	0,5	0,3	0,5	0,5	0,8	0,4	0,5	1,0
Instruments et appareils pour la médecine	0,0	0,0	0,0	0,0	0,1	0,6	0,6	0,8	0,7	0,4
Liants préparés pour moules ou noyaux de fonderie	0,1	0,2	0,1	0,0	0,1	0,1	1,5	0,5	0,1	1,0
Articles de transport ou d'emballage	0,7	0,5	0,7	0,3	0,5	0,6	0,5	0,6	0,5	0,7
Groupes électrogènes	0,1	0,1	0,1	0,1	0,1	0,5	0,6	1,0	0,6	0,3
Lait et crème de lait	0,2	0,1	0,1	0,2	0,1	0,8	0,7	0,5	0,6	0,2
Cyanures, oxycyanures et cyanures complexes	0,2	0,2	0,2	0,2	0,2	0,5	0,8	0,5	0,5	0,6
Ordinateurs	0,0	0,0	0,0	0,0	0,0	1,1	0,3	0,2	0,7	0,4
Dattes	5,5	4,2	2,9	5,2	4,0	0,6	0,6	0,3	0,7	0,5
Bouteurs (bulldozers)	0,1	0,3	0,3	0,2	0,2	0,2	0,5	0,6	0,6	0,5
Engrais minéraux ou chimiques azotés	1,3	2,1	0,6	1,0	0,6	0,6	1,0	0,4	0,4	0,2
Remorques et semi-remorques pour tous véhicules	0,4	0,6	0,1	0,3	0,2	0,5	1,0	0,1	0,4	0,4
Autres Produits	43,5	38,0	33,7	30,5	33,6	24,9	28,1	28,1	24,0	22,4
Total	100	100	100	100	100	100	100	100	100	100

Note 1 : Ont été retenus les produits qui, sur l'ensemble des trimestres 2023-2024 étudiés, contribuent à au moins 0,5% du total de la valeur des importations.

Note 2 : Les produits ont été classés, par ordre d'importance décroissante, en fonction de la valeur cumulée de leurs importations sur les trimestres 2024-2025

Source : INS/Base de données du service des statistiques du commerce extérieur extérieur

Tableau 19 : Importations selon les groupes de produits

	Quantités (tonnes)					Valeurs (millions de FCFA)				
	2024			2025		2024			2025	
	Trim.2	Trim.3	Trim.4	Trim.1	Trim.2	Trim.2	Trim.3	Trim.4	Trim.1	Trim.2
Produits Pétroliers	37 142	24 168	16 010	25 675	55 018	21 377	13 587	11 811	17 733	35 430
Produits Alimentaires dont:	238 466	281 388	339 932	430 127	358 072	77 616	76 051	107 901	130 984	112 284
Céréales	94 512	173 592	196 985	252 746	212 595	22 523	41 388	57 269	80 584	63 854
Huilles Végétales	26 384	14 723	32 211	34 574	27 651	7 894	4 962	10 452	11 175	8 826
Sucres	18 757	9 562	13 184	22 444	23 902	5 550	2 798	3 868	6 614	7 166
Biens d'Équipements dont:	47 170	42 928	55 644	54 869	60 769	55 249	59 557	69 909	68 804	70 587
Gros engins & leurs pièces	702	2 206	2 824	1 902	1 441	1 207	2 838	4 328	3 256	2 036
Véhicules & accessoires	6 379	8 012	8 326	7 259	6 867	8 427	10 922	11 068	11 060	14 847
Autres produits	174 388	185 697	183 683	160 618	151 354	95 936	56 732	79 449	73 507	73 528
Total	497 166	534 181	595 268	671 289	625 214	250 178	205 927	269 069	291 028	291 830

Source : INS/Base de données du service des statistiques du commerce extérieur extérieur

Tableau 20 : Structure des importations selon les groupes de produits

Unité : Pourcentage

	2024					2025				
	2024			2025		2024			2025	
	Trim.2	Trim.3	Trim.4	Trim.1	Trim.2	Trim.2	Trim.3	Trim.4	Trim.1	Trim.2
Produits Pétroliers	7,5	4,5	2,7	3,8	8,8	8,5	6,6	4,4	6,1	12,1
Produits Alimentaires	48,0	52,7	57,1	64,1	57,3	31,0	36,9	40,1	45,0	38,5
Biens d'Équipements	9,5	8,0	9,3	8,2	9,7	22,1	28,9	26,0	23,6	24,2
Autres Produits	35,1	34,8	30,9	23,9	24,2	38,3	27,5	29,5	25,3	25,2
Total	100	100	100	100	100	100	100	100	100	100

Source : INS/Base de données du service des statistiques du commerce extérieur extérieur



Tableau 21 : Principaux produits d'importation originaires des Pays de l'UEMOA

	Quantités (tonnes)					Valeurs (millions de FCFA)				
	2024			2025		2024			2025	
	Trim.2	Trim.3	Trim.4	Trim.1	Trim.2	Trim.2	Trim.3	Trim.4	Trim.1	Trim.2
Huile de palme	6 501	6 505	10 464	8 109	7 084	2 700	2 721	4 603	3 614	3 177
Préparations pour soupes, potages	2 349	1 085	932	925	1 043	3 638	1 762	1 433	1 523	1 570
Nescafé	223	60	106	86	129	1 648	498	850	780	1 483
Produits pétroliers	355	1 501	1 337	810	1 052	384	1 144	895	694	860
Maïs	25 321	38 237	3 605	1 475	262	1 478	2 076	190	82	21
Barres en fer ou en acier	1 752	1 720	2 155	1 099	1 979	578	564	764	443	807
Bois contre-plaqués	2 493	2 497	3 803	3 443	2 554	421	403	553	491	320
Pâtes alimentaires	1 344	557	2 554	2 302	511	394	154	734	684	149
Articles de transport ou d'emballage, en matières plastiques	1 795	851	633	613	1 375	430	192	134	135	1 035
Farines de froment (blé) ou de méteil	760	483	2 594	1 057	1 419	236	145	774	316	426
Préparations alimentaires non dénommées ni comprises ailleurs	-	-	3	545	226	1	-	10	1 275	481
Cigarettes	24	24	85	22	54	214	214	668	146	351
Médicaments	106	104	271	197	160	336	103	245	453	132
Tourteaux et autres résidus	4 315	616	4 012	4 182	2 096	344	49	321	336	168
Fils, câbles (y compris les câbles coaxiaux)	27	37	-	249	-	73	147	-	894	-
Peintures et vernis	757	524	1 119	881	803	199	137	289	217	199
Savons	870	427	203	269	450	376	199	77	116	141
Sons	2 655	961	2 704	2 837	2 199	190	72	214	227	178
Produits laminés plats,	836	259	699	270	447	287	82	231	98	175
Préparations et articles pharmaceutiques visés à la Note 4 du pré:	-	-	-	26	-	-	-	-	773	-
Racines de manioc	461	612	1 438	1 661	1 466	24	46	202	271	179
Tubes et tuyaux et leurs accessoires	609	365	949	468	655	107	78	150	137	99
Engrais minéraux ou chimiques azotés.	962	785	174	685	946	144	118	26	105	143
Tresses et articles similaires en matières à tresser	392	283	540	179	473	104	53	107	36	213
Tissus de coton	33	-	17	-	-	298	-	204	-	-
Produits de beauté ou de maquillage	229	110	465	337	311	81	50	156	126	82
Coke de pétrole	460	-	253	-	-	315	-	173	-	-
Autres tubes tuyaux et profiles	110	140	630	136	-	48	61	277	62	-
Vaisselle, autres articles de ménage ou d'économie domestique	304	288	334	326	287	54	99	75	118	99
Sel	173	325	336	5 908	489	9	16	17	284	43
Autres produits	6 408	3 810	5 422	4 876	4 167	1 531	1 000	1 671	1 965	1 237
Total	62 622	63 166	47 836	43 972	32 639	16 640	12 185	16 044	16 403	13 769

Note 1 : Ont été retenus les produits qui, sur les trimestres 2024-2025, contribuent à
au moins 0,5% du total de la valeur des importations en provenance des pays de la zone UEMOA.

Note 2 : Les produits ont été classés, par ordre d'importance décroissante, en fonction de la valeur
cumulée sur les trimestres 2024-2025

Source : INS/Base de données du service des statistiques du commerce extérieur extérieur

Tableau 22 : Structure des principaux produits d'importations originaires des Pays de l'UEMOA

Unité : Pourcentage

	2024			2025		2024			2025	
	Trim.2	Trim.3	Trim.4	Trim.1	Trim.2	Trim.2	Trim.3	Trim.4	Trim.1	Trim.2
Huile de palme	10,4	10,3	21,9	18,4	21,7	16,2	22,3	28,7	22,0	23,1
Préparations pour soupes, potages	3,8	1,7	1,9	2,1	3,2	21,9	14,5	8,9	9,3	11,4
Nescafé	0,4	0,1	0,2	0,2	0,4	9,9	4,1	5,3	4,8	10,8
Produits pétroliers	0,6	2,4	2,8	1,8	3,2	2,3	9,4	5,6	4,2	6,2
Maïs	40,4	60,5	7,5	3,4	0,8	8,9	17,0	1,2	0,5	0,1
Barres en fer ou en acier	2,8	2,7	4,5	2,5	6,1	3,5	4,6	4,8	2,7	5,9
Bois contre-plaqués	4,0	4,0	7,9	7,8	7,8	2,5	3,3	3,4	3,0	2,3
Pâtes alimentaires	2,1	0,9	5,3	5,2	1,6	2,4	1,3	4,6	4,2	1,1
Articles de transport ou d'emballage, en matières plastiques	2,9	1,3	1,3	1,4	4,2	2,6	1,6	0,8	0,8	7,5
Farines de froment (blé) ou de méteil	1,2	0,8	5,4	2,4	4,3	1,4	1,2	4,8	1,9	3,1
Préparations alimentaires non dénommées ni comprises ailleurs	0,0	0,0	0,0	1,2	0,7	0,0	0,0	0,1	7,8	3,5
Cigarettes	0,0	0,0	0,2	0,1	0,2	1,3	1,8	4,2	0,9	2,6
Médicaments	0,2	0,2	0,6	0,4	0,5	2,0	0,8	1,5	2,8	1,0
Tourteaux et autres résidus	6,9	1,0	8,4	9,5	6,4	2,1	0,4	2,0	2,0	1,2
Fils, câbles (y compris les câbles coaxiaux)	0,0	0,1	0,0	0,6	0,0	0,4	1,2	0,0	5,5	0,0
Peintures et vernis	1,2	0,8	2,3	2,0	2,5	1,2	1,1	1,8	1,3	1,4
Savons	1,4	0,7	0,4	0,6	1,4	2,3	1,6	0,5	0,7	1,0
Sons	4,2	1,5	5,7	6,5	6,7	1,1	0,6	1,3	1,4	1,3
Produits laminés plats,	1,3	0,4	1,5	0,6	1,4	1,7	0,7	1,4	0,6	1,3
Préparations et articles pharmaceutiques visés à la Note 4 du pré:	0,0	0,0	0,0	0,1	0,0	0,0	0,0	0,0	4,7	0,0
Racines de manioc	0,7	1,0	3,0	3,8	4,5	0,1	0,4	1,3	1,7	1,3
Tubes et tuyaux et leurs accessoires	1,0	0,6	2,0	1,1	2,0	0,6	0,6	0,9	0,8	0,7
Engrais minéraux ou chimiques azotés.	1,5	1,2	0,4	1,6	2,9	0,9	1,0	0,2	0,6	1,0
Tresses et articles similaires en matières à tresser	0,6	0,4	1,1	0,4	1,4	0,6	0,4	0,7	0,2	1,5
Tissus de coton	0,1	0,0	0,0	0,0	0,0	1,8	0,0	1,3	0,0	0,0
Produits de beauté ou de maquillage	0,4	0,2	1,0	0,8	1,0	0,5	0,4	1,0	0,8	0,6
Coke de pétrole	0,7	0,0	0,5	0,0	0,0	1,9	0,0	1,1	0,0	0,0
Autres tubes tuyaux et profiles	0,2	0,2	1,3	0,3	0,0	0,3	0,5	1,7	0,4	0,0
Vaisselle, autres articles de ménage ou d'économie domestique	0,5	0,5	0,7	0,7	0,9	0,3	0,8	0,5	0,7	0,7
Sel	0,3	0,5	0,7	13,4	1,5	0,1	0,1	0,1	1,7	0,3
Autres produits	10,2	6,0	11,3	11,1	12,8	9,2	8,2	10,4	12,0	9,0
Total	100	100	100	100	100	100	100	100	100	100

Note 1 : Ont été retenus les produits qui, sur les trimestres 2024-2025, contribuent à
au moins 0,5% du total de la valeur des importations en provenance des pays de la zone UEMOA.

Note 2 : Les produits ont été classés, par ordre d'importance décroissante, en fonction de la valeur
cumulée sur les trimestres 2024-2025

Source : INS/Base de données du service des statistiques du commerce extérieur extérieur



Tableau 23 : Principaux produits d'importation originaires des Pays de l'AES

	Quantités (tonnes)					Valeurs (millions de FCFA)				
	2024			2025		2024			2025	
	Trim.2	Trim.3	Trim.4	Trim.1	Trim.2	Trim.2	Trim.3	Trim.4	Trim.1	Trim.2
Maïs	25 085	36 846	3 436	1 239	18	1 464	1 987	179	71	4
Préparations alimentaires non dénommées ni comprises ailleurs	0	0	3	544	226	0	0	10	1 273	481
Cigarettes	24	24	85	22	54	214	214	668	146	351
Préparations et articles pharmaceutiques	0	0	0	26	0	0	0	0	772	0
Barres & profilés en fer ou acier non allié	0	0	0	294	1 357	0	0	0	154	575
Produits pétroliers	0	11	2	809	5	0	2	0	694	2
Médicaments	93	101	257	183	152	117	74	113	138	67
Peintures et vernis à base de polymères aqueux	294	69	198	601	374	78	17	48	146	89
Diodes, transistors et dispositifs	0	0	0	68	0	0	0	1	185	0
Liants préparés pour moules ou noyaux de fonderie	0	0	0	50	58	0	0	0	97	84
Tissus de coton	19	0	0	0	0	131	0	0	0	0
Autres ouvrages en matières plastiques	81	0	4	0	0	104	0	1	0	0
Eaux, y compris les eaux minérales et les eaux gazéifiées	73	14	24	49	97	21	4	18	12	36
Instruments et appareils pour la médecine	2	10	3	5	0	4	13	3	41	1
Vaisselle, autres articles de ménage	9	40	22	28	5	4	41	6	5	2
Peintures et vernis non aqueux	4	1	9	0	57	4	1	6	0	44
Autres produits	888	678	868	1 099	844	243	128	206	191	110
Total	26 572	37 795	4 911	5 018	3 248	2 384	2 482	1 261	3 925	1 845

Note 1 : Ont été retenus les produits qui, sur les trimestres 2024-2025, contribuent à
au moins 0,5 % du total de la valeur des importations en provenance des pays de l'AES.

Note 2 : Les produits ont été classés, par ordre d'importance décroissante, en fonction de la valeur
cumulée sur les trimestres 2024-2025

Source : INS/Base de données du service des statistiques du commerce extérieur extérieur

Tableau 24 : Structure des principaux produits d'importations originaires des Pays de l'AES

Unité: Pourcentage

	2024			2025		2024			2025	
	Trim.2	Trim.3	Trim.4	Trim.1	Trim.2	Trim.2	Trim.3	Trim.4	Trim.1	Trim.2
Maïs	94,4	97,5	70,0	24,7	0,6	61,4	80,1	14,2	1,8	0,2
Préparations alimentaires non dénommées ni comprises ailleurs	0,0	0,0	0,1	10,8	7,0	0,0	0,0	0,8	32,4	26,1
Cigarettes	0,1	0,1	1,7	0,4	1,7	9,0	8,6	53,0	3,7	19,0
Préparations et articles pharmaceutiques	0,0	0,0	0,0	0,5	0,0	0,0	0,0	0,0	19,7	0,0
Barres & profilés en fer ou acier non allié	0,0	0,0	0,0	5,9	41,8	0,0	0,0	0,0	3,9	31,2
Produits pétroliers	0,0	0,0	0,0	16,1	0,1	0,0	0,1	0,0	17,7	0,1
Médicaments	0,4	0,3	5,2	3,6	4,7	4,9	3,0	9,0	3,5	3,6
Peintures et vernis à base de polymères aqueux	1,1	0,2	4,0	12,0	11,5	3,3	0,7	3,8	3,7	4,8
Diodes, transistors et dispositifs	0,0	0,0	0,0	1,4	0,0	0,0	0,0	0,1	4,7	0,0
Liants préparés pour moules ou noyaux de fonderie	0,0	0,0	0,0	1,0	1,8	0,0	0,0	0,0	2,5	4,6
Tissus de coton	0,1	0,0	0,0	0,0	0,0	5,5	0,0	0,0	0,0	0,0
Autres ouvrages en matières plastiques	0,3	0,0	0,1	0,0	0,0	4,4	0,0	0,1	0,0	0,0
Eaux, y compris les eaux minérales et les eaux gazeifiées	0,3	0,0	0,5	1,0	3,0	0,9	0,2	1,4	0,3	1,9
Instruments et appareils pour la médecine	0,0	0,0	0,1	0,1	0,0	0,2	0,5	0,3	1,0	0,0
Vaisselle, autres articles de ménage	0,0	0,1	0,4	0,6	0,2	0,2	1,6	0,5	0,1	0,1
Peintures et vernis non aqueux	0,0	0,0	0,2	0,0	1,8	0,2	0,0	0,5	0,0	2,4
Autres produits	3,3	1,8	17,7	21,9	26,0	10,2	5,2	16,4	4,9	6,0
Total	100	100	100	100	100	100	100	100	100	100

Note 1 : Ont été retenus les produits qui, sur les trimestres 2024-2025, contribuent à au moins 0,5 % du total de la valeur des importations en provenance des pays de l'AES.

Note 2 : Les produits ont été classés, par ordre d'importance décroissante, en fonction de la valeur cumulée sur les trimestres 2024-2025

Source : INS/Base de données du service des statistiques du commerce extérieur extérieur

