



REPUBLIQUE DU NIGER

FRATERNITE-TRAVAIL-PROGRES

RÉGION DE DOSSO

DIRECTION RÉGIONALE DE L'INSTITUT NATIONAL DE LA STATISTIQUE



DOSSO EN CHIFFRES 2022

Généralités

sur la Région

DIVISION ADMINISTRATIVE DE LA REGION DE DOSSO

La région est administrativement divisée en:

- 8 Départements;
- 5 Communes Urbaines et 38 Communes Rurales;
- 1 Sultanat;
- 15 Cantons;
- 3 Groupements nomades;

POPULATION* (en 2022) : 2 946 514 habitants

SUPERFICIE : 31 000 km²

DENSITE : 95,05 hab./km²

PRÉSENTATION DE LA DIRECTION RÉGIONALE DE L'INSTITUT NATIONAL DE LA STATISTIQUE (INS)

MISSIONS:

1. La production des données au niveau régional;
2. La coordination statistique au niveau régional.

ATTRIBUTIONS:

1. Recueillir, pour le compte des services centraux de l'INS, les informations qui ne sont pas disponibles au niveau central et qui doivent être collectées aux échelons régional et sous-régional;
2. Exécuter au niveau régional et sous-régional, pour le compte des services centraux de l'INS toute opération d'enquête ou de recensement;
3. Diffuser les données régionales traitées par la Direction Générale de l'INS et les autres Directions Régionales ou élaborées par les DRS elles mêmes;
4. Réaliser des enquêtes ou toute autre étude avec des partenaires sous forme de contrat au niveau régional, afin de satisfaire les besoins spécifiques, en données statistiques, des autorités politiques et administratives régionales, des collectivités territoriales, des services et des partenaires au développement intervenant au niveau des régions
5. Gérer les ressources humaines, matérielles et financières mises à leur disposition par la Direction Générale de l'INS;
6. Représenter l'INS et assurer la coordination technique et opérationnelle des activités statistiques des différentes structures concernées au niveau régional;
7. Promouvoir la culture statistique et commémorer la Journée Africaine de la Statistique au niveau régional.

LES DIX (10) PRINCIPES FONDAMENTAUX DE LA STATISTIQUE OFFICIELLE

1. La statistique officielle constitue un élément indispensable du système d'information d'une société démocratique, fournissant aux administrations publiques, au secteur économique et au public des données concernant la situation économique, démographique et sociale et la situation de l'environnement. À cette fin, des organismes responsables de la statistique officielle doivent établir les statistiques officielles selon un critère d'utilisation pratique et les rendre disponibles, en toute impartialité, en vue de rendre effectif le droit d'accès des citoyens à l'information publique.
2. Pour que se maintienne la confiance dans l'information statistique officielle, les organismes responsables de la statistique doivent déterminer, en fonction de considérations purement professionnelles, notamment de principes scientifiques et de règles déontologiques, les méthodes et les procédures de collecte, de traitement, de stockage et de présentation des données statistiques.
3. Pour faciliter une interprétation correcte des données, les organismes responsables de la statistique doivent fournir, en fonction de normes scientifiques, des informations sur les sources, les méthodes et les procédures qu'ils utilisent.
4. Les organismes responsables de la statistique ont le droit de faire des observations sur les interprétations erronées et les usages abusifs des statistiques.
5. Les données utilisées à des fins statistiques peuvent être tirées de toutes sortes de sources, qu'il s'agisse d'enquêtes statistiques ou de fichiers administratifs. Les organismes responsables de la statistique doivent choisir leur source en tenant compte de la qualité des données qu'elle peut fournir, de leur actualité, des coûts et de la charge qui pèse sur les répondants.
6. Les données individuelles collectées pour l'établissement des statistiques par les organismes qui en ont la responsabilité, qu'elles concernent des personnes physiques ou des personnes morales, doivent être strictement confidentielles et ne doivent être utilisées qu'à des fins statistiques.
7. Les textes législatifs et réglementaires et toutes dispositions régissant le fonctionnement des systèmes statistiques doivent être portés à la connaissance du public.
8. À l'intérieur de chaque pays, il est essentiel que les activités des différents organismes responsables de la statistique soient coordonnées pour assurer la cohérence et l'efficacité du système statistique.
9. L'utilisation par les organismes responsables de la statistique de chaque pays des concepts, classifications et méthodes définis à l'échelon international favorise la cohérence et l'efficacité des systèmes statistiques à tous les niveaux officiels.
10. La coopération bilatérale et multilatérale dans le domaine de la statistique contribue à l'amélioration des systèmes d'élaboration des statistiques officielles dans tous les pays.

DONNÉES DÉMOGRAPHIQUES

RÉPARTITION DE LA POPULATION PAR COMMUNE SELON LE SEXE AU 1^{er} JUILLET 2022

(Source: Projections démographiques de l'INS)

Commune	Homme	Femme	Ensemble	%
Bana	12927	13266	26193	0,89
Bengou	13170	13516	26686	0,91
Birni n'gaouré	37483	38469	75952	2,58
Dankassari	55714	57178	112892	3,83
Dioundou	38618	39633	78251	2,66
Dogondoutchi	51122	52465	103587	3,52
Dogonkiri	47056	48292	95348	3,24
Dosso	63558	65228	128786	4,37
Doumegua	20985	21537	42522	1,44
Fabidji	28318	29063	57381	1,95
Fakara	13603	13961	27564	0,94
Falmey	53562	54970	108533	3,69
Falwel	41047	42126	83173	2,82
Farey	28738	29494	58232	1,98
Garankedey	24964	25620	50584	1,72
Gaya	45505	46701	92205	3,13
Gollé	19866	20388	40255	1,37
Gouroubankassam	23621	24241	47862	1,63
Guechemé	77567	79605	157172	5,34
Guilladjé	20077	20605	40682	1,38
Harkanassou	16805	17247	34052	1,16
Kankandi	11812	12122	23935	0,81
Karakara	31613	32444	64056	2,18
Karguïbangou	32305	33154	65459	2,22
Kiéché	34926	35844	70771	2,40
Kiota	18028	18502	36530	1,24
Koré mairoua	38685	39702	78387	2,66
Koygolo	34383	35287	69670	2,37
Loga	58757	60301	119059	4,04
Matankari	49187	50480	99667	3,39
Mokko	37174	38151	75325	2,56
N'gonga	19687	20205	39892	1,35
Sambera	36238	37191	73429	2,49
Sokorbé	25370	26037	51408	1,75
Soucoucoutam	27596	28321	55917	1,90
Tanda	35634	36571	72205	2,45
Tessa	19016	19516	38532	1,31
Tibiri	55304	56758	112063	3,81
Tombokoireyl	20696	21240	41936	1,42
TomBokoireyll	45055	46239	91294	3,10
Tounouga	30554	31357	61912	2,10
Yellou	48777	50059	98836	3,36
Zabori	7933	8141	16074	0,55
Ensemble Région	1 453 037	1 491 227	2 944 264	100

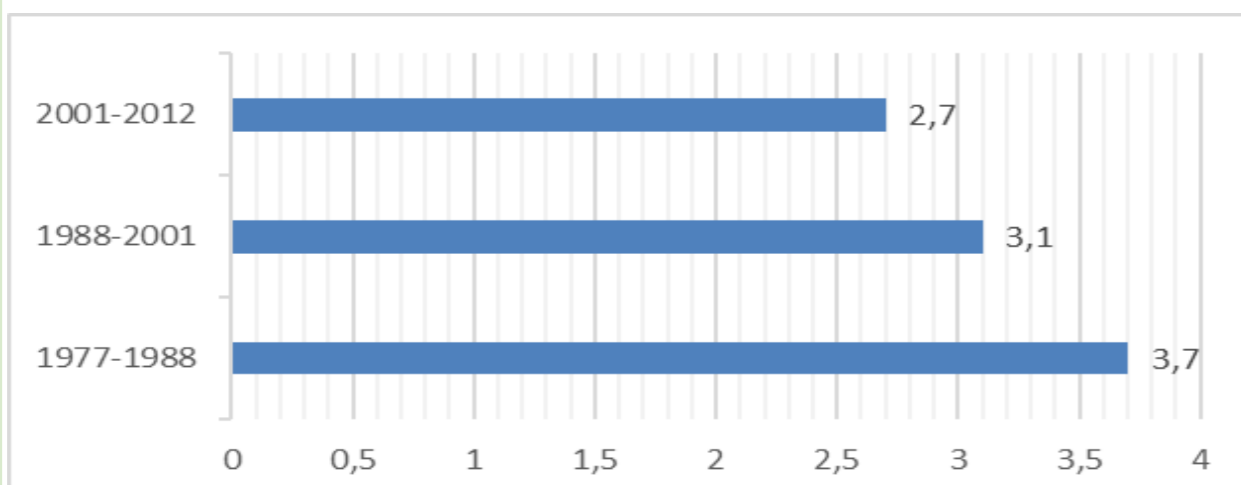
RÉPARTITION DE LA POPULATION PAR DÉPARTEMENT SELON LE SEXE AU 1^{er} JUILLET 2022

(Source: Projections démographiques de l'INS)

Départements	Hommes	Femmes	Ensemble	%
Falmey	73640	75575	149215	5,06
Dioundou	78163	80218	158381	5,38
Loga	126285	129604	255889	8,68
Boboye	180120	184854	364974	12,39
Gaya	186567	191470	378037	12,83
Tibiri	192541	197601	390142	13,24
Dogondoutchi	265600	272581	538181	18,27
Dosso	351231	360462	711693	24,15
Ensemble Région	1 454 147	1 492 366	2 946 514	100

EVOLUTION DU TAUX D'ACCROISSEMENT INTERCENSAIRE ANNUEL MOYEN % (1977-2012)

(Source: RGP/H 2012)



AUTRES INDICATEURS DÉMOGRAPHIQUES

Rapport de masculinité		102,3	RGPH/2012
Espérance de vie à la naissance	Ans	61,8	Estimation 2021
Espérance de vie à la naissance (Hommes)	Ans	60,7	Estimation 2021
Espérance de vie à la naissance (Femmes)	Ans	62,8	Estimation 2021
Nombre moyen d'enfants par femme en âge de procréer (Indice synthétique de fécondité)	Enfants/Femme	6,96	Estimation 2021
Taux de natalité	(‰)	45,6	Estimation 2021
Taux d'urbanisation		8,9	RGPH/2012
Population de plus de 65 ans	%	2,59	Estimation 2021
Population de moins de 15 ans	%	49,54	Estimation 2021

PRINCIPALES CAUSES DE MORTALITÉ POUR LA RÉGION DE DOSSO, ANNÉE 2021

(source: Annuaire Statistique de la santé SNIS 2021)

Causes de décès	Total	Proportion (%)
Paludisme Grave	459	26,72
Malnutrition	377	21,93
Pneumonie Grave	292	17
Affections Digestives	173	10,07
Diarrhée avec déshydratation	66	3,84
Dysenterie	38	2,21
Traumatisme lie aux CBV	38	2,21
Anémie	26	1,51
Affections Digestives	16	0,93
Troubles mentaux et du comportement liés à l'utilisation des drogues multiples et liés à l'utilisation substances psycho-actives	13	0,76
Total autres causes de décès	220	12,81
Total	1718	100

AGRICULTURE

(Source: Direction Régionale de l'Agriculture)

Espèces	2019	2020	2021
Production (en tonne)			
Mil	601045	655345	467160
Sorgho	184002	192273	123065
Mais	2145	2704	1793
Fonio	6009	5639	4008
Riz	5525	13011	7330

ELEVAGE

(Source: Direction Régionale de l'Élevage)

Espèces	2019	2020	2021
Effectifs du Cheptel (en nombre de têtes)			
Ovins	1026461	1156384	1099571
Caprins	1413975	1470532	1518953
Asins	32820	137065	170053
Equins	12409	9216	12657
Camelins	32820	25734	33678
Abattages contrôlés (en nombre de tête)			
Bovins	17363	20116	23614
Ovins	28763	28622	33895
Caprins	117107	128318	123227
Camelin	1394	1149	1509

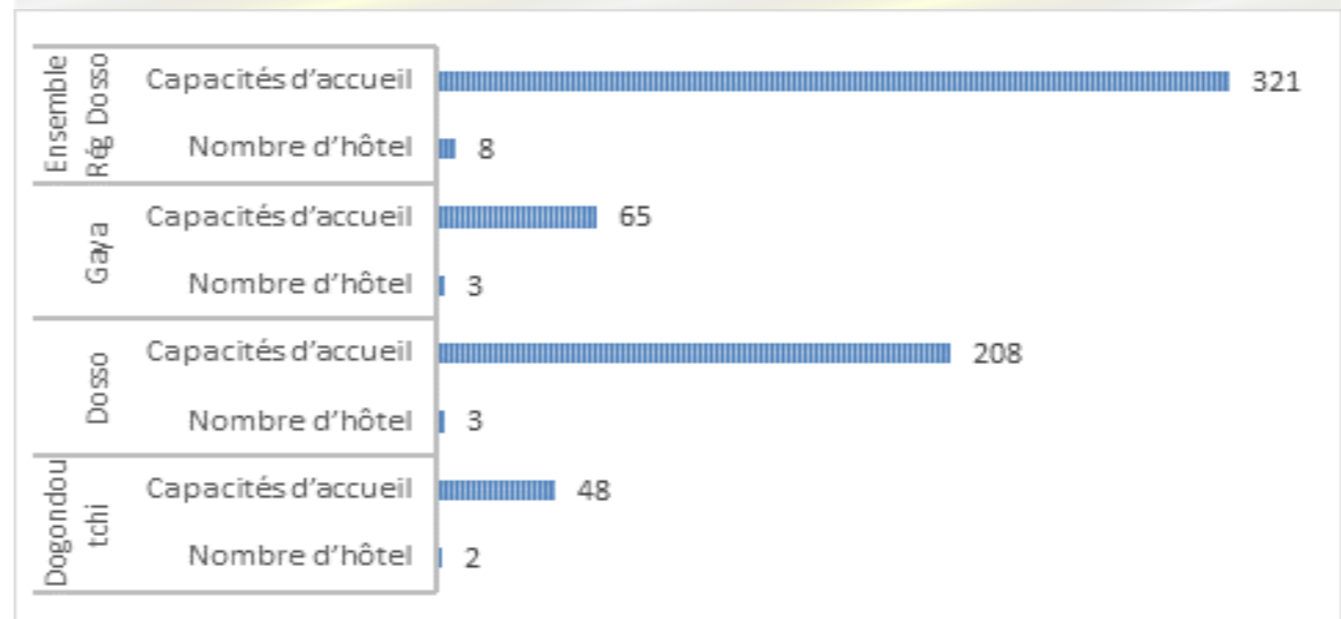
ENVIRONNEMENT

(Source: Direction Régionale de l'Environnement)

	2019	2020	2021
Forêts classées (hectare)	17204	17204	17204
Terre récupérées (hectare)	4228,66	5037,61	4307,66
Plantation en bloc (hectare)	1877,56	2752,5	2183
Production plants (nombre)	867760	831399	777937

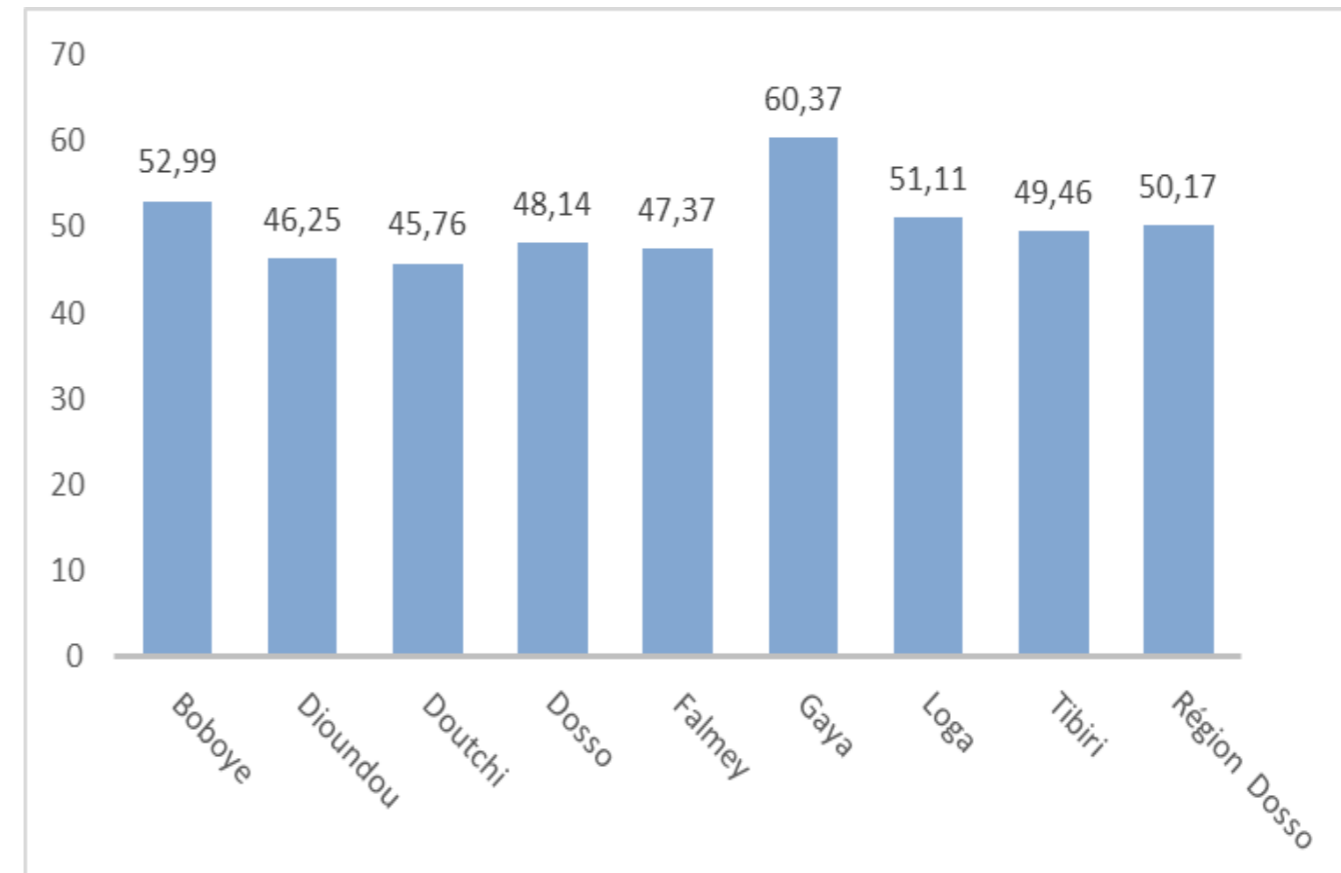
RÉPARTITION DES HÔTELS PAR DÉPARTEMENT, SELON LA CAPACITÉ D'ACCUEIL EN 2021

(source: DR/Tourisme)



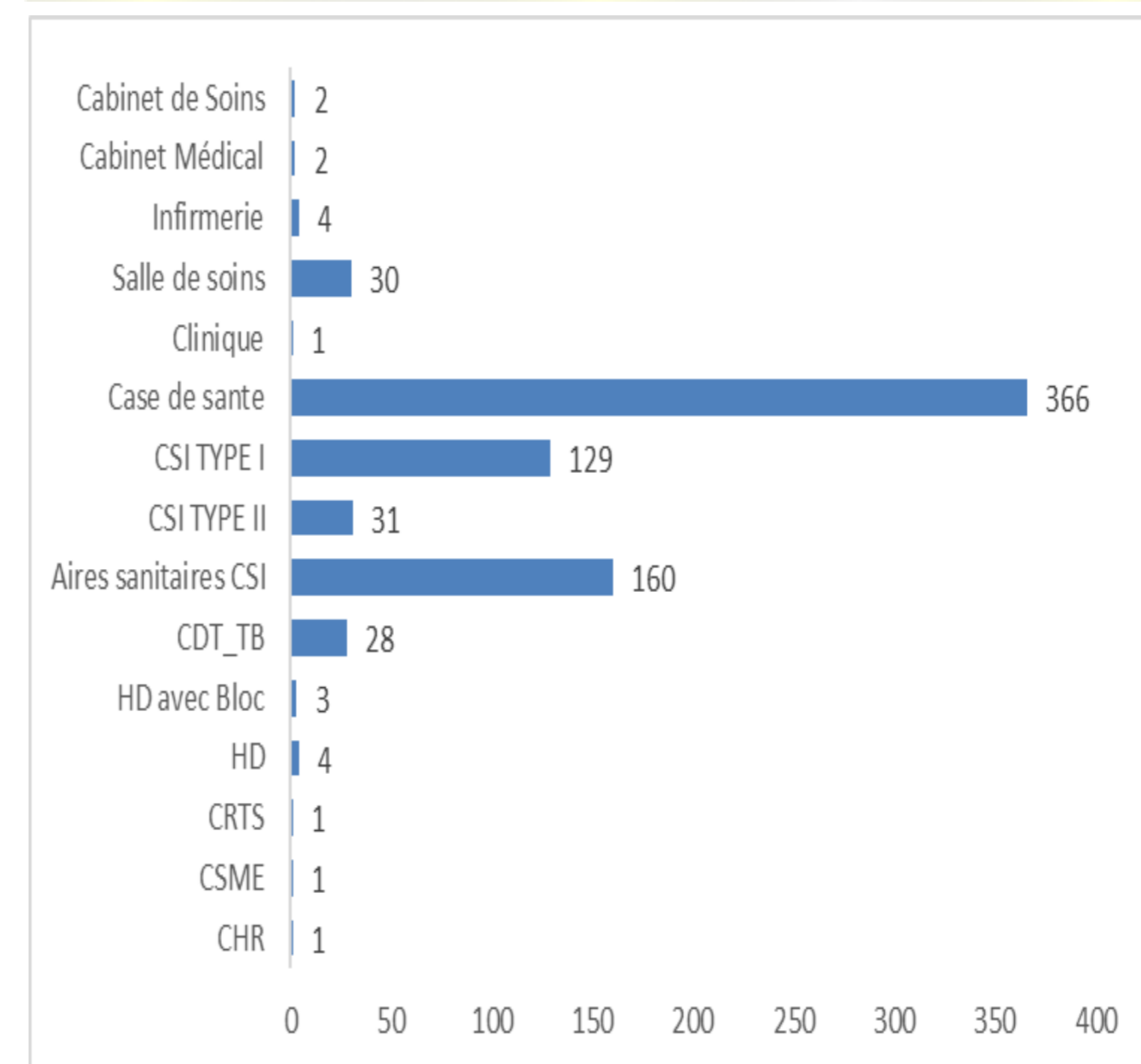
TAUX DE COUVERTURE SANITAIRE PAR DÉPARTEMENT(%)

(source: Annuaire Statistique de la santé SNIS 2021)

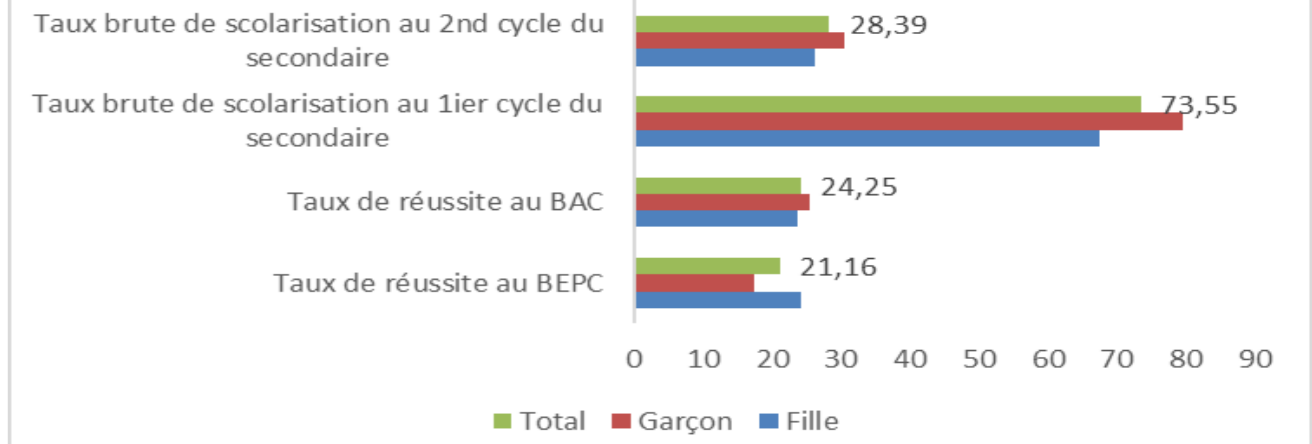


RÉPARTITION DES INFRASTRUCTURES SANITAIRES EN FIN DÉCEMBRE 2021

(source: Annuaire Statistique de la santé SNIS 2021)



QUELQUES INDICATEURS DE L'ÉDUCATION EN 2020-2021 (%)



ENVIRONNEMENT

PRODUCTION DE POISSON PAR DÉPARTEMENTS DANS LA REGION DE DOSSO (KG)

(Source : Direction Régionale de l'Environnement et de la Salubrité Urbaine et de Développement durable)

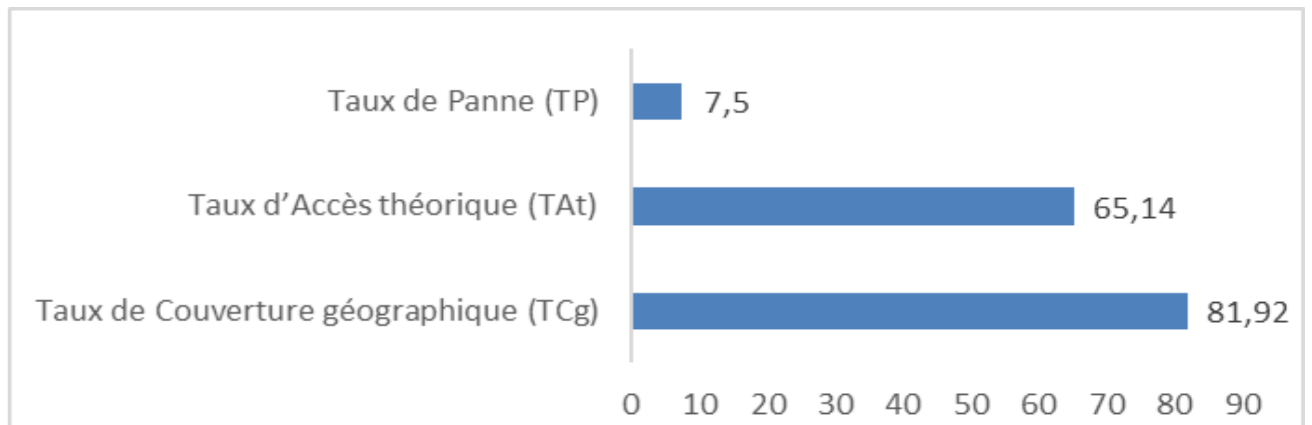
Départements	2019	2020	2021
Boboye	0	0	148
Dioundiou	6500	9190	4705
Dosso	22029	301300	281940
Dogondoutchi	6617,9	5890	6857
Falmey	174488	72980	63377
Gaya	1396935,5	540040	349806
Loga	0	0	0
Tibiri	0	0	0
Région	1606570	929400	708024

HYDRAULIQUE

(Source: Direction Régionale de l'Hydraulique)

COUVERTURE EN EAU POTABLE DES POPULATIONS EN 2021

(Source : Direction Régionale de l'Hydraulique)



TRANSPORT TERRESTRE

(Source: Direction Régionale des Transports)

	2019	2020	2021
Nouvelles immatriculation des automobiles (nombre)			
Tricycles	60	108	238
Motos	562	340	210
Voitures particulières	494	521	291
Camionnettes	97	136	67
Camions	32	85	52
Tracteurs	12	59	15
Remorques	11	53	16
Autocars	31	143	45

ENVIRONNEMENT

RÉPARTITION DES MARES DANS LA REGION DOSSO

(Source: DR / Environnement)

Unité : Nombre

