



**NIGER**  
**BULLETIN TRIMESTRIEL**

NOVEMBRE 2025

**RÉPUBLIQUE DU NIGER**

Fraternité - Travail - Progrès

MINISTÈRE DE L'ÉCONOMIE ET DES FINANCES

INSTITUT NATIONAL DE LA STATISTIQUE

Etablissement Public à Caractère Administratif

DIRECTION DE LA COMPTABILITÉ NATIONALE, DE LA CONJONCTURE ET DES  
ÉTUDES ÉCONOMIQUES

*Division des Statistiques et des Études Économiques*

N°04

# COMMERCE



**INDICES DU COMMERCE EXTERIEUR**  
**EDITION DU TROISIEME (3<sup>EME</sup>) TRIMESTRE 2025**





## AVANT-PROPOS

De par sa mission de productions statistiques, l'Institut National de la Statistique (INS) met à la disposition des décideurs et des utilisateurs un produit dénommé « INDICES DU COMMERCE EXTERIEUR » du **3<sup>ème</sup> TRIMESTRE 2025**.

Le présent document a pour objet de présenter aux utilisateurs, l'évolution des échanges extérieurs du Niger à travers des indices du commerce extérieur. Il est centré sur l'analyse des évolutions trimestrielles et annuelles des principaux indices du commerce extérieur, notamment les indices synthétiques des valeurs totales, des quantités et des valeurs unitaires.

La présente publication, à parution trimestrielle, vient compléter la publication

annuelle, « STATISTIQUES DU COMMERCE EXTERIEUR » et trimestrielle, « BULLETIN TRIMESTRIEL DES STATISTIQUES DU COMMERCE EXTERIEUR ».

Directeur Général p. i

Souleymane ALZOUMA

## SIGNALETIQUE



## OURS

Unité responsable : Service des Statistiques du Commerce Extérieur ;

Directeur de publication : **Monsieur Souleymane ALZOUMA**, Directeur Général pi de l'INS ;

Directeur de publication adjoint : **Monsieur Moussa MAMAN HASSAN**, Secrétaire Général pi de l'INS ;

Directeur de Rédaction : **Monsieur AMADOU MAMANE Issaka**, Directeur de la Comptabilité Nationale, de la Conjoncture et des Études Économiques ;

Directeur de Rédaction adjoint : **Monsieur Ibrahim Oumarou SADOU**, Chef de la Division des Statistiques et des Etudes Economiques.

Chargés de la rédaction :

**Madame Ousmane Aminata MOCTAR DIALLO**, Cheffe de Service des Statistiques du Commerce Extérieur,

**Hamadou SEYNI et Nana Fassouma SALISSOU NAKAKA** : Cadres du Service des Statistiques du Commerce Extérieur.

**Validation** : Comité Qualité ;

**Editeur de la publication** : INS.



## SIGLES ET ABREVIATIONS

<b>IPP</b>	Indice Paasche des Prix
<b>ILQ</b>	Indice Laspeyres des Quantités
<b>IVT</b>	Indice des Valeurs Totales
<b>IVU</b>	Indice des Valeurs Unitaires
<b>IQT</b>	Indice des Quantités Totales
<b>ITE</b>	Indice des Termes de l'Echange
<b>IGE</b>	Indice du Gain de l'Echange
<b>Mds</b>	Milliards
<b>3T24</b>	Troisième trimestre 2024
<b>4T24</b>	Quatrième trimestre 2024
<b>1T25</b>	Premier trimestre 2025
<b>2T25</b>	Deuxième trimestre 2025
<b>3T25</b>	Troisième trimestre 2025









## SOMMAIRE

Avant-propos .....	i
Sigles et Abréviations .....	iv
Sommaire .....	1
METHODOLOGIE .....	6
INTRODUCTION.....	8
RESUME.....	9
I- INDICES A L'EXPORTATION .....	10
1.1. Indices Synthétiques à l'Exportation.....	10
1.1.1. Indice des Valeurs Totales (IVT) à l'exportation .....	10
1.1.2. Indice DE Paasche des Prix (IPP) .....	11
1.1.3. Indice DE Laspeyres des Quantités (ILQ) à l'Exportation .....	12
1.1.5. 12	
1.2. Indices des Produits à l'Exportation.....	12
1.2.1. Produits Miniers .....	12
1.2.2. Produits Pétroliers (y compris le brut) .....	13
1.2.3. Animaux Vivants de l'espece bovine.....	14
1.2.4. Oignons et autres légumes .....	15
II. INDICES A L'IMPORTATION .....	16
2.1. Indices Synthétiques à l'Importation .....	16
2.1.1. Indice des Valeurs Totales à l'Importation .....	16
2.1.2. Indice Paasches des Prix (IPP) à l'Importation .....	17
2.1.3. Indice de Laspeyres des Quantités (ILQ) à l'Importation.....	18
2.2. Indice des Produits à l'Importation.....	18
2.2.1. Riz .....	18
2.2.2. Préparations alimentaires .....	19
2.2.3. Sel, Souffre et Ciment .....	20
2.2.4. Combustibles minéraux.....	21
2.2.5. Produits pharmaceutiques .....	22
2.2.6. Ouvrages en fonte, fer et acier .....	22
2.2.7. Voitures et Véhicules Terrestres .....	23
III. AUTRES INDICES DU COMMERCE EXTERIEUR .....	24
3.1. Indice des Termes de l'Echange (ITE) .....	24
3.2. Indice du Gain à l'Exportation (IGE) .....	25
Remerciements.....	28
Annexe B : Principaux Indices Annuels.....	30







## LISTE DES TABLEAUX

Tableau 1 : Evolution des Indices Synthétiques à l'Exportation .....	10
Tableau 2 : Evolution des Indices à l'Exportation des Produits Miniers .....	12
Tableau 3 : Evolution des Indices à l'Exportation des Produits Pétroliers .....	13
Tableau 4 : Evolution des Indices à l'Exportation d'Animaux Vivants .....	14
Tableau 5: Evolution des Indices à l'Exportation des Oignons et autres légumes.....	15
Tableau 6 : Evolution des Indices Synthétiques à l'Importation .....	16
Tableau 7: Évolution des Indices des Produits Laitiers .....	18
Tableau 8: Evolution des Indices à l'Importation des Céréales .....	19
Tableau 9 : Evolution des Indices des Préparations alimentaires diverses .....	20
Tableau 10 : Evolution des Indices du Souffre et Ciment .....	21
Tableau 11 : Evolution des Indices du bois et ouvrages en bois .....	22
Tableau 12 : Evolution des Indices des produits en fer ou en acier .....	23
Tableau 13 : Evolution des Indices des Voitures et Véhicules Terrestres .....	24

## LISTE DES GRAPHIQUES

Graphique 1 : Indice des Valeurs Totales (IVT) à l'Exportation .....	11
Graphique 2 : Evolution de l'Indice Paasche des Prix (IPP) à l'Exportation .....	11
Graphique 3 : Evolution de l'Indice Laspeyres des Quantités (ILQ) à l'Exportation.....	12
Graphique 4 : Evolution de l'Indice des Valeurs Totales (IVT) à l'Importation .....	17
Graphique 5 : Evolution de l'Indice Paasche des Prix (IPP) à l'Importation .....	17
Graphique 6 : Evolution de l'Indice Laspeyres de Quantité (ILQ) à l'Importation .....	18
Graphique 7 : Evolution de l'Indice des Termes de l'Echange .....	25
Graphique 8 : Evolution de l'Indice du Gain à l'Exportation (IGE) .....	26





## METHODOLOGIE

Les indices de prix et de volume figurent parmi les éléments d'analyse les plus pertinents pour la gestion des politiques économiques, car permettant la description et la comparaison des variations des grandeurs économiques dans le temps et dans l'espace.

Le but principal du calcul des indices est la recherche d'un aperçu synthétique de l'évolution des phénomènes complexes, permettant ainsi de tirer des conclusions sur la situation conjoncturelle. Les indices du commerce extérieur sont élaborés dans ce cadre.

### Cadre méthodologique

Depuis l'édition du 1<sup>er</sup> trimestre 2017, la méthodologie de calcul des indices du commerce extérieur a fait l'objet d'une modification, afin de tenir compte de la **méthodologie adoptée par la Commission de l'UEMOA en 2015 (du 12 au 14 octobre 2015, l'UEMOA a organisé un atelier régional en vue d'examiner, d'amender et d'adopter le projet de « Règlement fixant les modalités pour l'élaboration des Statistiques du Commerce International des Marchandises des Etats membres de l'UEMOA »)**. L'innovation majeure apportée par la nouvelle méthodologie concerne le **coefficient de variation (CV<sup>1</sup>)** sur les prix de produits.

En effet, le CV retenu est de **0,30** contre **0,20** dans l'ancienne méthodologie. Ainsi, les niveaux des indices contenus dans la présente publication diffèrent de ceux des publications précédentes.

A partir de la présente édition, les indices du commerce extérieur ont fait l'objet d'une modification afin de **tenir compte des résultats des travaux effectués sur la base de données en décembre 2019**. Ces travaux s'inscrivent dans la ligne directrice que l'INS s'est fixée qui consiste à produire et à fournir aux utilisateurs des statistiques fiables, aussi exhaustives que possible, mise à jour et de meilleure qualité. Ainsi, à l'issue des travaux, les niveaux des exportations et des importations ont diminué sur l'ensemble de la période 1996-2019.

**Les données** utilisées pour le calcul des indices proviennent de l'extraction des données statistiques avec le logiciel EUROTRACE. Le calcul des CV, utilise les données du commerce spécial et pour la **nomenclature**, le niveau IV du système harmonisé (SH) de l'Organisation Mondiale des Douanes (OMD).

**En effet**, la structure des transactions (importation, exportation) a subi un changement au cours de la période 2017 à 2024. Certains produits qui étaient dans le panier (échantillon) de la base 2017 ne font plus l'objet des transactions entre le Niger et le reste du monde. Pour ainsi prendre en compte les changements intervenus dans la structure des échanges extérieurs du Niger, la collecte de données complémentaires en vue de la consolidation de la nouvelle année de base qui est l'année 2022 a été menée.

**Aussi**, le changement d'année de base permet d'améliorer la qualité des données dégradée par l'obsolescence de l'année de base (2017). Selon les recommandations de l'UEMOA, en matière d'élaboration des indices du commerce extérieur, l'année de base devrait être renouvelée chaque cinq (5) ans, d'où le choix de l'année 2022.

**La nouvelle année de base**, servant de comparaison des grandeurs calculées, est l'année 2022. Une période de référence est définie pour le calcul de ces indices. Il s'agit de la moyenne des douze mois de l'année 2022. Par conséquent, les indices calculés trimestriellement au niveau de cette année ne valent pas 100, mais l'indice relatif à l'année 2022, qui est l'année de base vaut 100. Dès

---

<sup>1</sup> Il s'agit du rapport entre l'écart-type et la moyenne



lors, il convient d'utiliser les termes de période de référence. Dans cette publication, quand on indique l'année de base 2022, on fait allusion à la période de référence.

**L'échantillon** a été choisi au vu de l'importance de la liste des marchandises faisant l'objet d'échanges entre le Niger et le reste du monde. Les groupes de produits retenus couvrent au moins 71,8% de la valeur totale des importations (et 89,8 % des exportations) et sont régulièrement importés (ou exportés) à partir de l'année de base et à chaque trimestre.

### Calcul des indices synthétiques

Le calcul des indices synthétiques repose sur les formules suivantes :

- **l'indice des prix** ou des valeurs moyennes (valeurs unitaires) est calculé au moyen de la formule de l'indice de Paasche. C'est un indice à pondérations variables déterminées à partir des valeurs courantes ;
- **l'indice Paasche prix IPp** =  $(\sum p_1q_1 / \sum p_0q_1) \times 100$  Indice Paasche volume IPv =  $(\sum p_1q_1 / \sum p_1q_0) \times 100$
- **l'indice de volume** (ou de quantité) est déterminé selon la formule de Laspeyres. C'est un indice à pondérations fixes déterminées à partir des valeurs de l'année de base ;
- **l'indice Laspeyres prix ILp** =  $(\sum p_1q_0 / \sum p_0q_0) \times 100$ . Indice Laspeyres volume ILv =  $(\sum p_0q_1 / \sum p_0q_0) \times 100$ .
- **l'indice des valeurs totales** est un indice simple. Il est le quotient des valeurs moyennes d'une année courante et la valeur moyenne de référence (de l'année de base) ;
- **l'indice des termes de l'échange** correspond au quotient de l'indice Paasche des prix à l'exportation et de l'indice Paasche des prix à l'importation. Il indique la variation des conditions de concurrence entre le marché intérieur et le marché extérieur ;
- **l'indice des gains à l'échange** est le rapport de l'indice des termes de l'échange à l'indice Paasche des quantités à l'exportation. Il traduit les gains obtenus par le pays en exportant ses produits vers l'étranger. Un indice inférieur à cent (100) signifie un faible gain tiré des exportations.

### Calcul des indices par groupe de produits

**L'indice des valeurs unitaires** pour un groupe de produits se calcule en faisant une moyenne pondérée des indices de valeurs unitaires des produits constituant le groupe.

**L'indice des valeurs totales** est le quotient des valeurs moyennes d'une année courante et la valeur moyenne de référence du groupe de produits concernés.

**L'indice des quantités** est obtenu à partir des deux (2) autres indices, en effectuant le rapport entre l'indice des valeurs totales et l'indice des valeurs unitaires.

**NB :** Le calcul des différents indices a été fait avec toute la partie décimale des chiffres disponible dans la base Excel, une fois transférés dans le document Word, ils sont arrondis à « un chiffre près ».



## INTRODUCTION

Les indices de prix et de volume figurent parmi les éléments d'analyse les plus pertinents pour la gestion des politiques économiques, car permettant la description et la comparaison des variations des grandeurs économiques dans le temps et dans l'espace.

Le but principal du calcul des indices est la recherche d'un aperçu synthétique de l'évolution des phénomènes complexes, permettant ainsi de tirer des conclusions sur la situation conjoncturelle. Les indices du commerce extérieur sont élaborés dans ce cadre.

Parmi les données de base servant à l'établissement des statistiques du commerce extérieur, figurent les quantités (en kg) et les valeurs (en FCFA). Par contre, les prix ne font pas l'objet d'un relevé. Ainsi, l'évolution des prix ne peut être calculée que sur la base des valeurs moyennes définies comme étant le rapport entre la valeur et la quantité. Par abus de langage, on utilise le terme indice des prix à la place de l'indice des valeurs unitaires.

Les indices synthétiques et les indices par produit ou groupe de produits sont les principaux indicateurs calculés.

Le présent document est structuré en quatre (4) parties :

- une analyse de l'évolution des indices à l'exportation ;
- une analyse de l'évolution des indices à l'importation ;
- une description de l'évolution des indices des termes de l'échange et du gain à l'exportation ;
- des annexes indiquant les différents indices calculés.





## RESUME

Au titre des exportations, les indices de valeurs totales (IVT), de Laspeyres des quantités (ILQ) et de Paasche des prix (IPP) ont connu tous une progression au 3<sup>ème</sup> trimestre 2025 respectivement de 27,2 % ; 27,0 % et 0,2 %.

La hausse de 27,2 % constatée sur l'indice des valeurs totales à l'exportation est imputable à celle des produits pétroliers (+ 21,5 %).

La hausse de 27,0 % constatée sur l'indice de Laspeyres des quantités à l'exportation est due à celle des produits pétroliers (+22,7 %).

La hausse de 0,2 % constatée sur l'indice Paasche des prix à l'exportation est imputable à celles des produits miniers (+5,9 %), des produits pétroliers (+6,4 %) et des animaux vivants de l'espèce bovine (+6,1 %).

Au titre des importations, les indices de valeurs totales (IVT) et de Paasche des prix (IPP) ont régressé au 3<sup>ème</sup> trimestre 2025 respectivement de 0,4 % et 5,1 % tandis que l'indice de Laspeyres des quantités (ILQ) a progressé de 5,0 %.

La baisse de l'indice des valeurs totales (IVT) à l'importation de 0,4 % est liée à celles des valeurs d'importation du riz (-9,7 %) et des combustibles minéraux (-33,7 %).

La hausse observée sur l'indice de Laspeyres des quantités (ILQ) de 5,0 % s'explique par celles des indices de volume à l'importation des préparations alimentaires (+56,9 %), des groupes de produits sel, souffres et ciments (+60,1 %), des produits pharmaceutiques (+77,7 %), des ouvrages en fonte, fer et acier (+90,4 %) et des voitures et véhicules terrestres (+20,8 %).

La régression de l'indice de Paasche des prix (IPP) de 5,1 % à l'importation est imputable à celles du riz (-2,3 %), des préparations alimentaires (-11,3 %), des groupes de produits sel, souffres et ciments (-3,6 %) et des ouvrages en fonte, fer et acier (-58,4 %).

Au titre des termes de l'échange, l'indice s'est établi à 80,6 points au 3<sup>ème</sup> trimestre 2025, soit une hausse de 5,6 % par rapport à son niveau du 2<sup>ème</sup> trimestre 2025 qui était de 76,3 points. Autrement dit, au 3<sup>ème</sup> trimestre 2025, la croissance des prix à l'exportation est de 5,6 % plus forte que celle des prix à l'importation.

Au 3<sup>ème</sup> trimestre 2025, l'indice du gain à l'exportation s'est établi à 47,9 points, enregistrant ainsi une baisse de 14,6 % par rapport à son niveau du 2<sup>ème</sup> trimestre 2025 qui était de 56,2 points. Autrement dit, la croissance de l'indice du gain est de 14,6 % moins forte que celle de l'indice des quantités à l'exportation.



## I- INDICES A L'EXPORTATION

Les indices calculés sont l'indice de Paasche des valeurs unitaires (prix), l'indice de Laspeyres des quantités et l'indice des valeurs totales. Ces indices sont obtenus à partir des indices élémentaires des différents produits.

### 1.1. INDICES SYNTHETIQUES A L'EXPORTATION

En variation trimestrielle, les indices de valeurs totales (IVT), de Laspeyres des quantités (ILQ) et de Paasche des prix (IPP) ont connu tous une progression au 3<sup>ème</sup> trimestre 2025 respectivement de 27,2 % ; 27,0 % et 0,2 %.

En glissement annuel, au 3<sup>ème</sup> trimestre 2025 l'indice de valeur total (IVT) et l'indice de Laspeyres des quantités (ILQ) ont progressé respectivement de 86,8 % et 117,0 %. Quant à l'indice Paasche des prix (IPP) il a régressé de 13,9 %.

**Tableau 1 : Evolution des Indices Synthétiques à l'Exportation**

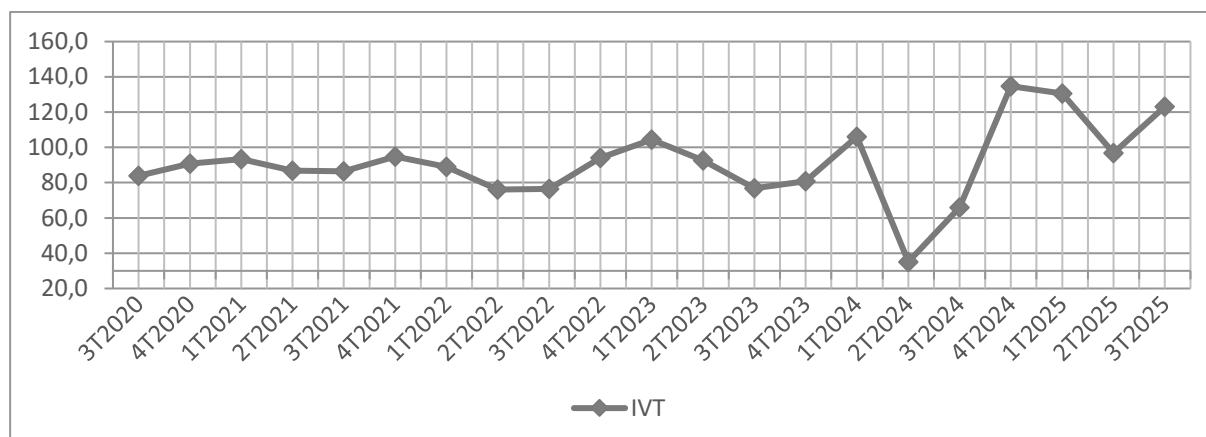
Base 100 = 2022							
Indices	2024		2025			Variation Trimestrielle	Glissement Annuelle
	3T24	4T24	1T25	2T25	3T25	3T25/2T25	3T25/3T24
IVT	65,9	134,7	130,6	96,8	123,2	27,2	86,8
IPP	76,4	77,5	78,4	65,6	65,7	0,2	-13,9
ILQ	86,3	173,8	166,7	147,6	187,4	27,0	117,0

Source : INS/Base de données du service des statistiques du commerce extérieur

#### 1.1.1. INDICE DES VALEURS TOTALES (IVT) A L'EXPORTATION

Au 3<sup>ème</sup> trimestre 2025, l'indice des valeurs totales (IVT) s'est établi à 123,2 points. Il enregistre ainsi une hausse de 27,2 % par rapport à son niveau du 2<sup>ème</sup> trimestre 2025 qui était de 96,8 points. Cette hausse est imputable essentiellement à celle des produits pétroliers (+ 21,5 %).

En glissement annuel (3<sup>ème</sup> trimestre 2025 par rapport au 3<sup>ème</sup> trimestre 2024), l'indice des valeurs totales à l'exportation a connu une hausse de 86,8 % qui est imputable à celles des valeurs d'exportation des produits pétroliers (+82,7 %).

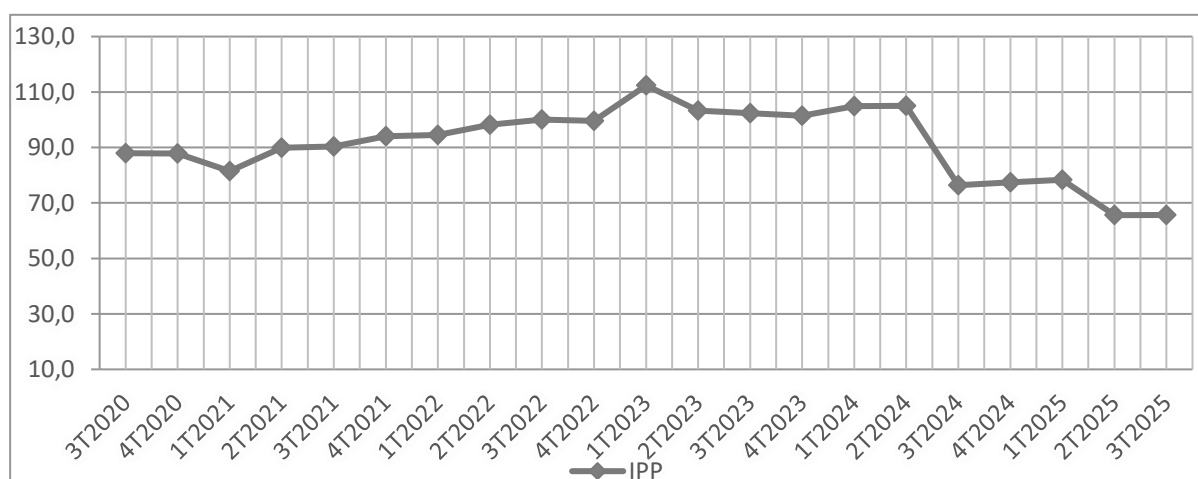
**Graphique 1 : Indice des Valeurs Totales (IVT) à l'Exportation**

Source : INS/Base de données du service des statistiques du commerce extérieur

### 1.1.2. INDICE DE PAASCHE DES PRIX (IPP) A L'EXPORTATION

L'indice des prix à l'exportation s'est établi à 65,7 points au 3<sup>ème</sup> trimestre 2025. Il enregistre une légère hausse de 0,2 % par rapport à son niveau du 2<sup>ème</sup> trimestre 2025 qui était de 65,6 points. Cette hausse résulte de celle des produits miniers (+5,9 %), des produits pétroliers (+6,4 %) et des animaux vivants de l'espèce bovine (+6,1 %).

En glissement annuel (3<sup>ème</sup> trimestre 2025 par rapport au 3<sup>ème</sup> trimestre 2024), l'indice des prix à l'exportation a enregistré une baisse de 13,9 % passant de 76,4 points au 3<sup>ème</sup> trimestre 2024 à 65,7 points au 3<sup>ème</sup> trimestre 2025. Cette baisse est en liaison essentiellement avec celles des animaux vivants de l'espèce bovine (-38,2 %) et des légumes et oignons (-56,3 %).

**Graphique 2 : Evolution de l'Indice Paasche des Prix (IPP) à l'Exportation**

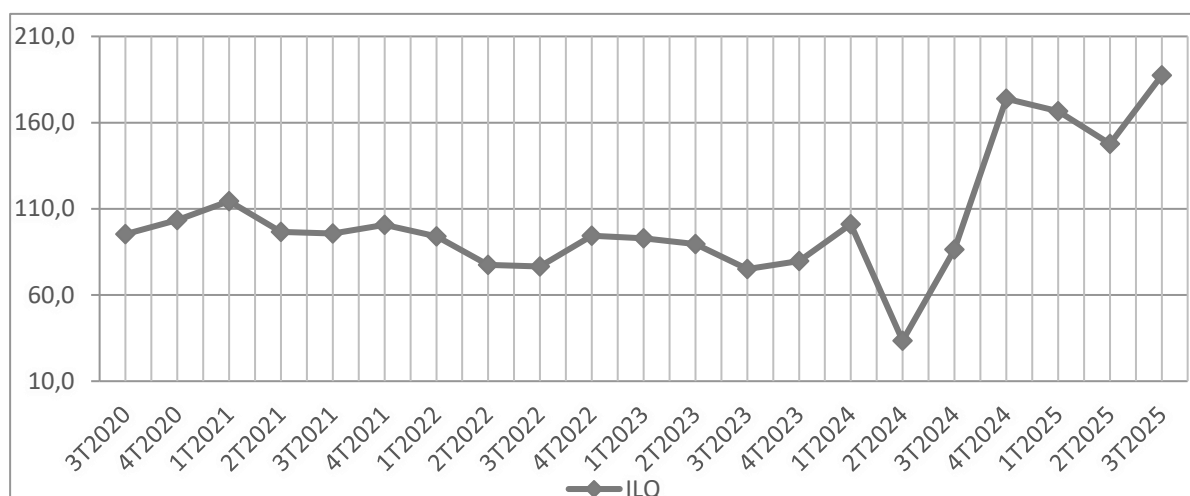
Source : INS/Base de données du service des statistiques du commerce extérieur

### 1.1.5. INDICE DE LASPEYRES DES QUANTITES (ILQ) A L'EXPORTATION

Au 3<sup>ème</sup> trimestre 2025, l'indice de Laspeyres des quantités s'est établi à 187,4 points contre 147,6 points au trimestre précédent, soit une hausse de 27,0 % imputable à celles constatée au niveau du volume des exportations des produits pétroliers (+22,7 %).

En glissement annuel (3<sup>ème</sup> trimestre 2025 par rapport au 3<sup>ème</sup> trimestre 2024), l'indice des volumes a connu une hausse de 117,0 %. Il se situait à 86,3 points au 3<sup>ème</sup> trimestre 2024 contre 187,4 points au 3<sup>ème</sup> trimestre 2025. Cette hausse de l'ILQ est imputable à celles des produits pétroliers (+101,9 %) et des animaux vivants de l'espèce bovine (+40,7 %).

**Graphique 3 : Evolution de l'Indice Laspeyres des Quantités (ILQ) à l'Exportation**



Source : INS/Base de données du service des statistiques du commerce extérieur

## 1.2. INDICES DES PRODUITS A L'EXPORTATION

### 1.2.1. PRODUITS MINIERES

Au 3<sup>ème</sup> trimestre 2025, les exportations des produits miniers (essentiellement l'or) s'établissent à 11,8 milliards de FCFA. Ils ont représenté 3,6 % de l'ensemble de la valeur des exportations des biens du pays.

**Tableau 2 : Evolution des Indices à l'Exportation des Produits Miniers**

Base 100 = 2022

Indices	2024		2025			Variation Trimestrielle	Glissement Annuelle
	3T24	4T24	1T25	2T25	3T25	3T25/2T25	3T25/3T24
IVT	60,2	41,1	15,6	33,2	28,2	-15,1	-53,2
IQT	41,7	17,6	5,3	11,3	9,1	-19,8	-78,3
IVU	100,3	245,7	110,7	110,2	116,6	5,9	16,3

Source : INS/Base de données du service des statistiques du commerce extérieur



### i) L'Indice des Valeurs Totales

L'indice des valeurs totales des produits miniers s'est établi à 28,2 points au 3<sup>ème</sup> trimestre 2025 contre 33,2 points au trimestre précédent, soit une baisse de 15,1 %.

En glissement annuel, l'indice des valeurs totales a connu une baisse de 53,2 %, passant ainsi de 60,2 points au 3<sup>ème</sup> trimestre 2024 à 28,2 points au 3<sup>ème</sup> trimestre 2025.

### ii) L'Indice des Volumes

En variation trimestrielle, l'indice des volumes s'est établi à 9,1 points au 3<sup>ème</sup> trimestre 2025 contre 11,3 points au trimestre précédent soit une baisse de 19,8 %.

En glissement annuel, l'indice des volumes est passé de 41,7 points au 3<sup>ème</sup> trimestre 2024 à 9,1 points au 3<sup>ème</sup> trimestre 2025, soit une baisse de 78,3 %.

### iii) L'Indice des Valeurs Unitaires

L'indice des valeurs unitaires des produits miniers s'est établi à 116,6 points au 3<sup>ème</sup> trimestre 2025 contre 110,2 points au trimestre précédent soit une hausse de 5,9 %.

En variation annuelle, c'est-à-dire par rapport au 3<sup>ème</sup> trimestre 2024, l'indice des valeurs unitaires a enregistré une hausse de 16,3 %.

## 1.2.2. PRODUITS PETROLIERS (Y COMPRIS LE BRUT)

Au 3<sup>ème</sup> trimestre 2025, les exportations des produits pétroliers (y compris le pétrole brut) s'établissent à 311,1 milliards de FCFA. Ils ont représenté 95,9 % de l'ensemble de la valeur des exportations des biens du pays.

**Tableau 3 : Evolution des Indices à l'Exportation des Produits Pétroliers**

Base 100 = 2022

Indices	2024		2025			Variation Trimestrielle	Glissement Annuelle
	3T24	4T24	1T25	2T25	3T25	3T25/2T25	3T25/3T24
IVT	66,7	134,0	132,8	100,2	121,8	21,5	82,7
IQT	91,8	178,2	172,7	151,0	185,3	22,7	101,9
IVU	72,6	74,0	74,7	68,3	72,7	6,4	0,1

Source : INS/Base de données du service des statistiques du commerce extérieur

### i) L'Indice des Valeurs Totales

L'indice des valeurs totales des produits pétroliers s'est établi à 121,8 points au 3<sup>ème</sup> trimestre 2025 contre 100,2 points au trimestre précédent, soit une hausse de 21,5 % qui est imputable à l'exportation du pétrole brut.

En variation annuelle, par rapport au 3<sup>ème</sup> trimestre 2024, l'indice des valeurs totales a progressé de 82,7 % au 3<sup>ème</sup> trimestre 2025.



## ii) L'Indice des Volumes

En variation trimestrielle, l'indice des volumes est passé de 151,0 points au 2<sup>ème</sup> trimestre 2025 à 185,3 points au 3<sup>ème</sup> trimestre 2025, soit une hausse de 22,7 %.

En glissement annuel, l'indice des volumes est ressorti à 91,8 points au 3<sup>ème</sup> trimestre 2024, soit une hausse de 101,9 %.

## iii) L'Indice des Valeurs Unitaires

L'indice des valeurs unitaires des produits pétroliers s'est établi à 72,7 points au 3<sup>ème</sup> trimestre 2025. Il enregistre une hausse de 6,4 % par rapport à son niveau du 2<sup>ème</sup> trimestre 2025 qui était de 68,3 points.

En variation annuelle, l'indice des valeurs unitaires est passé de 72,6 points au 3<sup>ème</sup> trimestre 2024 à 72,7 points au 3<sup>ème</sup> trimestre 2025, soit une hausse de 0,1 %.

## 1.2.3. ANIMAUX VIVANTS DE L'ESPECE BOVINE

Au 3<sup>ème</sup> trimestre 2025, les exportations des animaux vivants de l'espèce bovine s'établissent à 1,0 milliard de FCFA et ont représenté 0,3 % de l'ensemble de la valeur des exportations des biens du pays.

**Tableau 4 : Evolution des Indices à l'Exportation d'Animaux Vivants**

Base 100 = 2022

Indices	2024		2025			Variation Trimestrielle	Glissement Annuelle
	3T24	4T24	1T25	2T25	3T25	3T25/2T25	3T25/3T24
IVT	77,9	159,3	279,0	120,0	67,7	-43,6	-13,0
IQT	70,5	99,3	365,0	186,4	99,2	-46,8	40,7
IVU	110,5	160,4	76,4	64,4	68,3	6,1	-38,2

Source : INS/Base de données du service des statistiques du commerce extérieur

## i) L'Indice des Valeurs Totales

L'indice des valeurs totales des animaux vivants a enregistré une baisse de 43,6 % au 3<sup>ème</sup> trimestre 2025 passant ainsi de 120,0 points au 2<sup>ème</sup> trimestre 2025 à 67,7 points au 3<sup>ème</sup> trimestre 2025.

En glissement annuel, l'indice des valeurs totales est passé de 77,9 points au 3<sup>ème</sup> trimestre 2024 à 67,7 points au 3<sup>ème</sup> trimestre 2025, soit une baisse de 13,0 %.

## ii) L'Indice des Volumes

En variation trimestrielle, l'indice des volumes a enregistré une baisse de 46,8 %. Ainsi, cet indice qui était à 186,4 points au 2<sup>ème</sup> trimestre 2025 est passé à 99,2 points au 3<sup>ème</sup> trimestre 2025.

En glissement annuel, l'indice des volumes est passé de 70,7 points au 3<sup>ème</sup> trimestre 2024 à 99,2 points au 3<sup>ème</sup> trimestre 2025, soit une hausse de 40,7 %.



### iii) L'Indice des Valeurs Unitaires

L'indice des valeurs unitaires des animaux vivants s'est établi à 68,3 points au 3<sup>ème</sup> trimestre 2025. Il a enregistré une hausse de 6,1 % par rapport à son niveau du 2<sup>ème</sup> trimestre 2025 qui était de 64,4 points.

En glissement annuel, l'indice des valeurs unitaires a enregistré une baisse de 38,2 % passant ainsi de 110,5 points au 3<sup>ème</sup> trimestre 2024 à 68,3 points au 3<sup>ème</sup> trimestre 2025.

### 1.2.4. OIGNONS ET AUTRES LEGUMES

Au 3<sup>ème</sup> trimestre 2025, les exportations de légumes (y compris oignon et niébé) s'établissent à 0,7 milliards de FCFA et ont représenté 0,2 % de l'ensemble de la valeur des exportations des biens du pays.

**Tableau 5: Evolution des Indices à l'Exportation des Oignons et autres légumes**

Base 100 = 2022

Indices	2024		2025			Variation Trimestrielle	Glissement Annuelle
	3T24	4T24	1T25	2T25	3T25	3T25/2T25	3T25/3T24
IVT	24,7	21,6	7,7	23,7	7,8	-66,9	-68,3
IQT	92,9	95,7	60,6	181,7	65,4	-64,0	-29,6
IVU	28,0	29,5	12,5	12,6	12,2	-2,9	-56,3

Source : INS/Base de données du service des statistiques du commerce extérieur

### i) L'Indice des Valeurs Totales

Pour les oignons et autres légumes, l'indice des valeurs totales a enregistré une baisse de 66,9 %, passant de 23,7 points au 2<sup>ème</sup> trimestre 2025 à 7,8 points au 3<sup>ème</sup> trimestre 2025.

En glissement annuel, l'indice des valeurs totales est passé de 24,7 points au 3<sup>ème</sup> trimestre 2024 à 7,8 points au 3<sup>ème</sup> trimestre 2025, soit une baisse de 68,3 %.

### ii) L'Indice des Volumes

Au 3<sup>ème</sup> trimestre 2025, l'indice des volumes s'est établi à 65,4 points. Il a enregistré ainsi une baisse de 64,0 % par rapport à son niveau du 2<sup>ème</sup> trimestre 2025 qui était de 181,7 points.

En glissement annuel, l'indice des volumes est passé de 92,9 points au 3<sup>ème</sup> trimestre 2024 à 65,4 points au 3<sup>ème</sup> trimestre 2025, soit une baisse de 29,6 %.

### iii) L'Indice des Valeurs Unitaires

L'indice des valeurs unitaires des oignons et autres légumes s'est établi à 12,2 points au 3<sup>ème</sup> trimestre 2025. Il enregistre ainsi une baisse de 2,9 % par rapport à son niveau du 2<sup>ème</sup> trimestre 2025 qui était de 12,6 points.

En glissement annuel, l'indice des valeurs unitaires a enregistré une baisse de 56,3 %, passant ainsi de 28,0 points au 3<sup>ème</sup> trimestre 2024 à 12,2 points à la même période en 2025.



## II. INDICES A L'IMPORTATION

Les indices à l'importation présentés sont : l'indice des valeurs totales, l'indice de Paasche des prix et l'indice de Laspeyres des quantités. Ces indices sont obtenus à partir des indices élémentaires des différents produits.

### 2.1. INDICES SYNTHETIQUES A L'IMPORTATION

En variation trimestrielle, les indices de valeurs totales (IVT) et de Paasche des prix (IPP) ont régressé au 3<sup>ème</sup> trimestre 2025 respectivement de 0,4 % et 5,1 % tandis que l'indice de Laspeyres des quantités (ILQ) a progressé de 5,0 %.

En glissement annuel (3<sup>ème</sup> trimestre 2024 par rapport au 3<sup>ème</sup> trimestre 2025), l'indice de valeurs totales (IVT) et l'indice Paasche des prix (IPP) ont connu une progression respective de 45,2 % et 65,5 % tandis que l'indice Laspeyres des quantités (ILQ) a régressé de 12,3 %.

**Tableau 6 : Evolution des Indices Synthétiques à l'Importation**

Base 100 = 2022

Indices	2024		2025			Variation Trimestrielle	Glissement Annuelle
	3T24	4T24	1T25	2T25	3T25	3T25/2T25	3T25/3T24
IVT	21,3	25,7	30,4	31,1	31,0	-0,4	45,2
IPP	93,0	79,6	88,6	86,0	81,6	-5,1	-12,3
ILQ	22,9	32,3	34,3	36,2	38,0	5,0	65,5

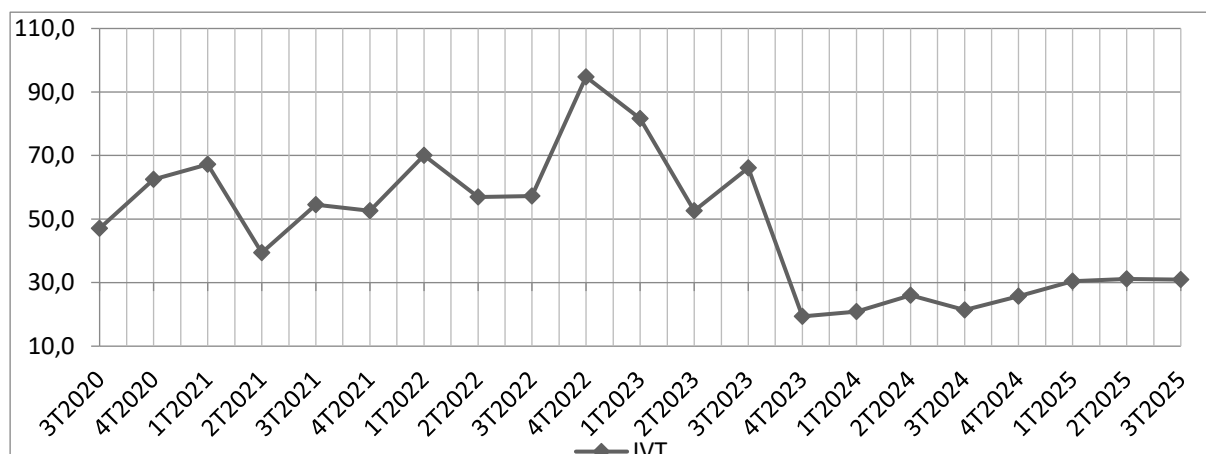
Source : INS/Base de données du service des statistiques du commerce extérieur

#### 2.1.1. INDICE DES VALEURS TOTALES A L'IMPORTATION

Au 3<sup>ème</sup> trimestre 2025, l'indice des valeurs totales (IVT) s'est établi à 31,0 points. Il enregistre ainsi une légère baisse de 0,4 % par rapport à son niveau du 2<sup>ème</sup> trimestre 2025 qui était de 31,1 points. Cette baisse de l'IVT est imputable à celles des valeurs d'importation du riz (-9,7 %) et des combustibles minéraux (-33,7 %).

En glissement annuel, l'indice des valeurs totales à l'importation a connu une hausse de 45,2 % due à celles du riz (+52,0 %), des préparations alimentaires (+85,9 %), des groupes de produits sel, souffres et ciments (+102,7 %), des combustibles minéraux (+101,4 %) et des voitures et véhicules terrestres (+96,8 %).



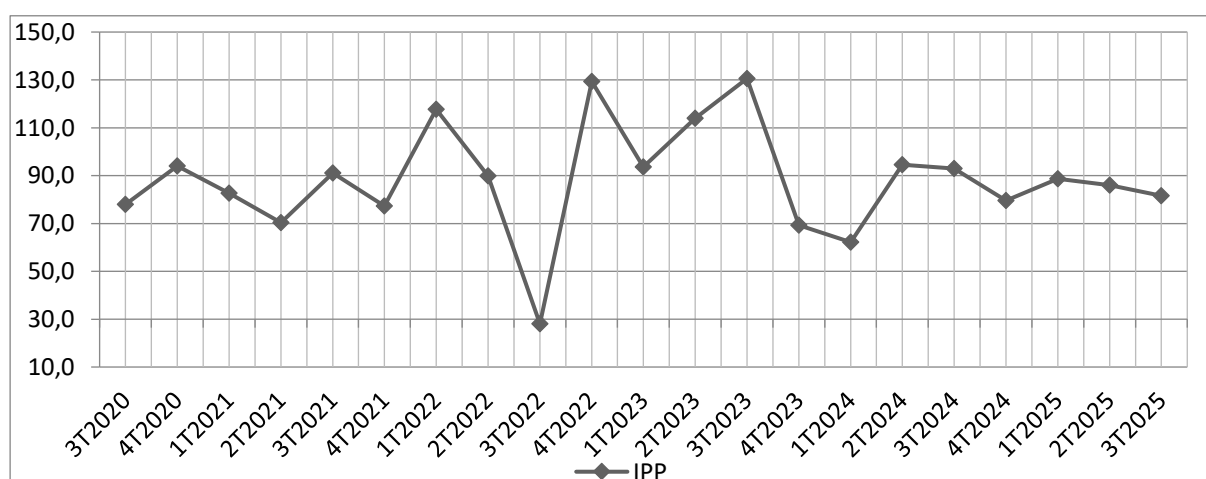
**Graphique 4 : Evolution de l'Indice des Valeurs Totales (IVT) à l'Importation**

Source : INS/Base de données du service des statistiques du commerce extérieur

## 2.1.2. INDICE PAASCHES DES PRIX (IPP) A L'IMPORTATION

L'indice de Paasche des prix à l'importation s'est établi à 81,6 points au 3<sup>ème</sup> trimestre 2025. Il enregistre ainsi une baisse de 5,1 % par rapport à son niveau du 2<sup>ème</sup> trimestre 2025 qui était de 86,0 points. Cette baisse s'explique par celles des indices des valeurs unitaires à l'importation du riz (-2,3 %), des préparations alimentaires (-11,3 %), des groupes de produits sel, soufre et ciment (-3,6 %) et des ouvrages en fonte, fer et acier (-58,4 %).

En glissement annuel, l'indice des prix à l'importation a enregistré une baisse de 12,3 % par rapport à son niveau du 3<sup>ème</sup> trimestre 2024 qui était de 93,0 points. Cette baisse est imputable à celles des indices des valeurs unitaires à l'importation des préparations alimentaires (-28,3 %), des groupes de produits sel, soufre et ciment (-9,7 %), des produits pharmaceutiques (-51,8 %) et des ouvrages en fonte, fer et acier (-64,9 %).

**Graphique 5 : Evolution de l'Indice Paasche des Prix (IPP) à l'Importation**

Source : INS/Base de données du service des statistiques du commerce extérieur

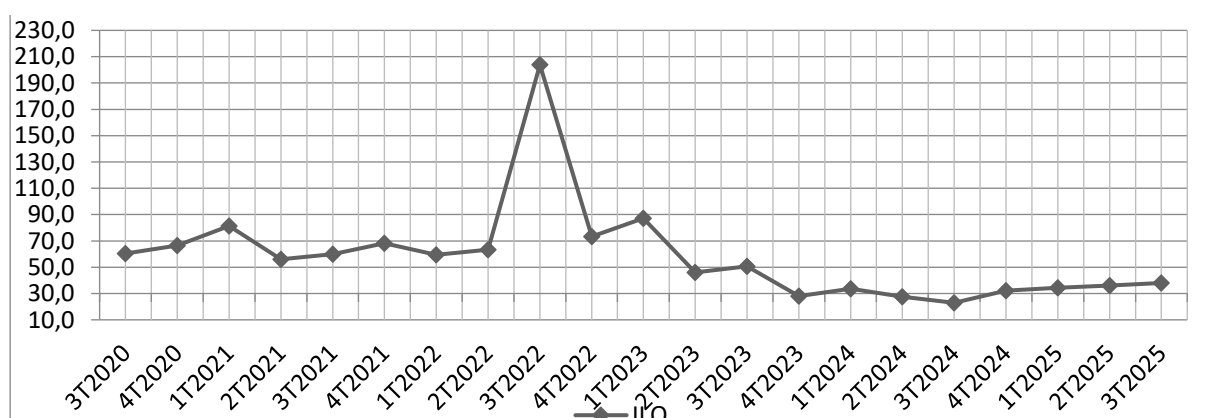


### 2.1.3. INDICE DE LASPEYRES DES QUANTITES (ILQ) A L'IMPORTATION

Au 3<sup>ème</sup> trimestre 2025, l'indice de Laspeyres des quantités ou l'indice des volumes s'est établi à 38,0 points contre 36,2 points au trimestre précédent, soit une hausse de 5,0 %. Cette hausse s'explique par celles des quantités d'importation des préparations alimentaires (+56,9 %), des groupes de produits sel, soufre et ciment (+60,1 %), des produits pharmaceutiques (+77,7 %), des ouvrages en fonte, fer et acier (+90,4 %) et des voitures et véhicules terrestres (+20,8 %).

En glissement annuel, l'indice des volumes a connu une hausse de 65,5 % au 3<sup>ème</sup> trimestre 2025 qui est due essentiellement à celles des quantités d'importation du riz (+51,1 %), des préparations alimentaires (+153,2 %), des groupes de produits sel, soufre et ciment (+77,9 %), des combustibles minéraux (+82,0 %), des produits pharmaceutiques (+128,7 %), des ouvrages en fonte, fer et acier (+49,0 %) et des voitures et véhicules terrestres (+21,5 %).

**Graphique 6 : Evolution de l'Indice Laspeyres de Quantité (ILQ) à l'Importation**



Source : INS/Base de données du service des statistiques du commerce extérieur

## 2.2. INDICE DES PRODUITS A L'IMPORTATION

### 2.2.1. Riz

Au 3<sup>ème</sup> trimestre 2025, les importations du riz s'établissent à 57,8 milliards de FCFA et ont représenté 29,6 % de l'ensemble de la valeur des importations des biens du pays.

**Tableau 7: Évolution des Indices du riz**

Base 100 = 2022

Indices	2024		2025			Variation Trimestrielle	Glissement Annuelle
	3T24	4T24	1T25	2T25	3T25		
IVT	45,1	65,5	95,8	76,0	68,6	-9,7	52,0
IQT	47,6	68,3	93,3	77,7	71,9	-7,5	51,1
IVU	94,9	95,9	102,7	97,8	95,5	-2,3	0,6

Source : INS/Base de données du service des statistiques du commerce extérieur



### i) L'Indice des Valeurs Totales

Au 3<sup>ème</sup> trimestre 2025, l'indice des valeurs totales du riz s'est établi à 68,6 points. Il enregistre ainsi une baisse de 9,7 % par rapport à son niveau du 2<sup>ème</sup> trimestre 2025 qui était de 76,0 points.

Comparé au même trimestre de l'année 2024, c'est-à-dire en glissement annuel, l'indice des valeurs totales a enregistré une hausse de 52,0 %.

### ii) L'Indice des Volumes

L'indice des volumes du riz a enregistré une baisse de 7,5 % en variation trimestrielle, passant ainsi de 77,7 points au 2<sup>ème</sup> trimestre 2025 à 71,9 points au 3<sup>ème</sup> trimestre 2025.

En glissement annuel, l'indice des volumes a enregistré une hausse de 51,1 % des quantités d'importation au 3<sup>ème</sup> trimestre 2025 par rapport au 3<sup>ème</sup> trimestre 2024.

### iii) L'Indice des Valeurs Unitaires

L'indice des valeurs unitaires s'est établi à 95,5 points au 3<sup>ème</sup> trimestre 2025 contre 97,8 points au 2<sup>ème</sup> trimestre 2025, soit une baisse de 2,3 %.

En glissement annuel, l'indice des valeurs unitaires a enregistré une hausse de 0,6 % au 3<sup>ème</sup> trimestre 2025, comparativement à la même période en 2024.

## 2.2.2. PREPARATIONS ALIMENTAIRES

Au 3<sup>ème</sup> trimestre 2025, les importations des préparations alimentaires s'établissent à 11,7 milliards de FCFA et ont représenté 6,0 % de l'ensemble de la valeur des importations des biens du pays.

**Tableau 8: Evolution des Indices à l'Importation des Préparations alimentaires**

Base 100 = 2022

Indices	2024		2025			Variation Trimestrielle	Glissement Annuelle
	3T24	4T24	1T25	2T25	3T25	3T25/2T25	3T25/3T24
IVT	58,5	68,7	68,1	82,1	108,7	32,5	85,9
IQT	33,9	59,0	60,7	54,6	85,7	56,9	153,2
IVU	184,1	122,8	114,4	148,8	131,9	-11,3	-28,3

Source : INS/Base de données du service des statistiques du commerce extérieur

### i) L'Indice des Valeurs Totales

L'indice des valeurs totales des préparations alimentaires s'est établi à 108,7 points au 3<sup>ème</sup> trimestre 2025 contre 82,1 points au 2<sup>ème</sup> trimestre 2025, soit une hausse de 32,5 %.

En glissement annuel, l'indice des valeurs totales a augmenté de 85,9 % au 3<sup>ème</sup> trimestre 2025.



## ii) L'Indice des Volumes

Au 3<sup>ème</sup> trimestre 2025, l'indice des volumes s'est établi à 85,7 points, enregistrant ainsi une hausse de 56,9 % par rapport à son niveau du 2<sup>ème</sup> trimestre 2025 qui était de 54,6 points.

En glissement annuel, l'indice des volumes est passé de 33,9 points au 3<sup>ème</sup> trimestre 2024 à 85,7 points au 3<sup>ème</sup> trimestre 2025, soit une hausse de 153,2 %.

## iii) L'Indice des Valeurs Unitaires

L'indice des valeurs unitaires s'est établi à 131,9 points au 3<sup>ème</sup> trimestre 2025. Il a enregistré une baisse de 11,3 % par rapport à son niveau du 2<sup>ème</sup> trimestre 2025 qui était de 148,8 points.

En glissement annuel, l'indice des valeurs unitaires a enregistré une baisse de 28,3 %, passant ainsi de 184,1 points au 3<sup>ème</sup> trimestre 2024 à 131,9 points au 3<sup>ème</sup> trimestre 2025.

## 2.2.3. SEL, SOUFFRE ET CIMENT

Au 3<sup>ème</sup> trimestre 2025, les importations des groupes de produits sel, souffre et ciment s'établissent à 1,9 milliards de FCFA et ont représenté 1,0 % de l'ensemble de la valeur des importations des biens du pays.

**Tableau 9 : Evolution des Indices du Sel Souffre et Ciment**

Base 100 = 2022

Indices	2024		2025			Variation Trimestrielle	Glissement Annuelle
	3T24	4T24	1T25	2T25	3T25	3T25/2T25	3T25/3T24
IVT	7,1	7,8	15,0	8,1	14,4	78,3	102,7
IQT	9,9	10,0	17,3	11,0	17,6	60,1	77,9
IVU	98,6	95,2	92,4	92,4	89,1	-3,6	-9,7

Source : INS/Base de données du service des statistiques du commerce extérieur

## i) L'Indice des Valeurs Totales

Avec 14,4 points au 3<sup>ème</sup> trimestre 2025, l'indice des valeurs totales des groupes de produits sel, souffre et ciment ont enregistré une hausse de 78,3 % par rapport à son niveau du 2<sup>ème</sup> trimestre 2025 qui était de 8,1 points.

Comparé au même trimestre de l'année 2024, l'indice des valeurs totales a progressé de 102,7 %.

## ii) L'Indice des Volumes

L'indice des volumes des groupes de produits sel, souffre et ciment ont enregistré une hausse de 60,1 % en variation trimestrielle, passant ainsi de 11,0 points au 2<sup>ème</sup> trimestre 2025 à 17,6 points au 3<sup>ème</sup> trimestre 2025.

En glissement annuel, l'indice des volumes des quantités d'importation a enregistré une hausse de 77,9 % au 3<sup>ème</sup> trimestre 2025 par rapport au 3<sup>ème</sup> trimestre 2024.



iii) L'Indice des Valeurs Unitaires

Avec 89,1 points au 3<sup>ème</sup> trimestre 2025, l'indice des valeurs unitaires a enregistré une baisse de 3,6 % par rapport à son niveau du 2<sup>ème</sup> trimestre 2025 qui était de 92,4 points

En glissement annuel, l'indice des valeurs unitaires a enregistré une baisse de 9,7 % au 3<sup>ème</sup> trimestre 2025.

2.2.4. COMBUSTIBLES MINERAUX

Au 3<sup>ème</sup> trimestre 2025, les importations des combustibles minéraux s'établissent à 26,2 milliards de FCFA et ont représenté 13,4 % de l'ensemble de la valeur des importations des biens du pays.

Tableau 10 : Evolution des Indices des Combustibles minéraux

Base 100 = 2022

Indices	2024		2025			Variation Trimestrielle	Glissement Annuelle
	3T24	4T24	1T25	2T25	3T25	3T25/2T25	3T25/3T24
IVT	61,5	77,5	103,2	186,8	123,9	-33,7	101,4
IQT	68,9	73,3	101,1	193,1	125,5	-35,0	82,0
IVU	57,1	105,2	99,5	94,1	94,3	0,2	65,2

Source : INS/Base de données du service des statistiques du commerce extérieur

i) L'Indice des Valeurs Totales

Au 3<sup>ème</sup> trimestre 2025, l'indice des valeurs totales des combustibles minéraux s'est établi à 123,9 points. Il enregistre ainsi une baisse de 33,7 % par rapport à son niveau du 2<sup>ème</sup> trimestre 2025 qui était de 186,8 points.

Comparé à la même période de 2024, l'indice des valeurs totales a progressé de 101,4 % avec 123,9 points au 3<sup>ème</sup> trimestre 2025 contre 61,5 points à la même période de 2024.

ii) L'Indice des Volumes

Au 3<sup>ème</sup> trimestre 2025, l'indice des volumes s'est établi à 125,5 points, enregistrant ainsi une baisse de 35,0 % par rapport à son niveau du 2<sup>ème</sup> trimestre 2025 qui était de 193,1 points.

En glissement annuel, l'indice des volumes a enregistré une hausse de 82,0 % passant ainsi de 68,9 points au 3<sup>ème</sup> trimestre 2024 à 125,5 points à la même période de 2025.

iii) L'Indice des Valeurs Unitaires

L'indice des valeurs unitaires s'est établi à 94,3 points au 3<sup>ème</sup> trimestre 2025. Il a enregistré une légère hausse de 0,2 % par rapport à son niveau du 2<sup>ème</sup> trimestre 2025 qui était de 94,1 points.

En glissement annuel, l'indice des valeurs unitaires a progressé de 65,2 % au 3<sup>ème</sup> trimestre 2025 par rapport à son niveau du 3<sup>ème</sup> trimestre 2024 qui était de 57,1 points.



## 2.2.5. PRODUITS PHARMACEUTIQUES

Au 3<sup>ème</sup> trimestre 2025, les importations des produits pharmaceutiques s'établissent à 19,3 milliards de FCFA et ont représenté 9,9 % de l'ensemble de la valeur des importations des biens du pays.

**Tableau 11 : Evolution des Indices des Produits pharmaceutiques**

Base 100 = 2022

Indices	2024		2025			Variation Trimestrielle	Glissement Annuelle
	3T24	4T24	1T25	2T25	3T25	3T25/2T25	3T25/3T24
IVT	105,2	87,2	78,0	56,3	95,4	69,5	-9,3
IQT	59,3	109,3	97,9	76,3	135,6	77,7	128,7
IVU	219,8	67,1	115,0	72,9	105,9	45,3	-51,8

Source : INS/Base de données du service des statistiques du commerce extérieur

### i) L'Indice des Valeurs Totales

L'indice des valeurs totales des produits pharmaceutiques s'est établi à 95,4 points au 3<sup>ème</sup> trimestre 2025 contre 56,3 points au 2<sup>ème</sup> trimestre 2025, soit une hausse de 69,5 %.

En glissement annuel, c'est-à-dire comparé au 3<sup>ème</sup> trimestre 2024, l'indice des valeurs totales a régressé de 9,3 % au 3<sup>ème</sup> trimestre 2025.

### ii) L'Indice des Volumes

Au 3<sup>ème</sup> trimestre 2025, l'indice des volumes s'est établi à 135,6 points. Il a enregistré ainsi une hausse de 77,7 % par rapport à son niveau du 2<sup>ème</sup> trimestre 2025 qui était de 76,3 points.

En glissement annuel, l'indice des volumes a enregistré une hausse de 128,7 % du volume des importations des produits pharmaceutiques.

### iii) L'indice des Valeurs Unitaires

L'indice des valeurs unitaires s'est établi à 105,9 points au 3<sup>ème</sup> trimestre 2025. Il a enregistré une hausse de 45,3 % par rapport à son niveau du 2<sup>ème</sup> trimestre 2025 qui était de 72,9 points.

En glissement annuel, l'indice des valeurs unitaires a enregistré une baisse de 51,8 %, passant ainsi de 219,8 points au 3<sup>ème</sup> trimestre 2024 à 105,9 points au 3<sup>ème</sup> trimestre 2025.

## 2.2.6. OUVRAGES EN FONTE, FER ET ACIER

Au 3<sup>ème</sup> trimestre 2025, les importations des ouvrages en fonte, fer et acier s'établissent à 0,8 milliard de FCFA et ont représenté 0,4 % de l'ensemble de la valeur des importations des biens du pays.

**Tableau 12 : Evolution des Indices des Ouvrages en fonte, fer et acier****Base 100 = 2022**

Indices	2024		2025			Variation Trimestrielle	Glissement Annuelle
	3T24	4T24	1T25	2T25	3T25	3T25/2T25	3T25/3T24
IVT	13,6	3,0	3,8	2,5	2,9	15,6	-78,4
IQT	4,9	3,6	4,8	3,8	7,3	90,4	49,0
IVU	106,1	76,3	48,0	89,5	37,3	-58,4	-64,9

Source : INS/Base de données du service des statistiques du commerce extérieur

### i) L'Indice des Valeurs Totales

Au 3<sup>ème</sup> trimestre 2025, l'indice des valeurs totales s'est établi à 2,9 points. Il a enregistré ainsi une hausse de 15,6 % par rapport à son niveau du 2<sup>ème</sup> trimestre 2025 qui était de 2,5 points.

En glissement annuel (3<sup>ème</sup> trimestre 2025 par rapport au 3<sup>ème</sup> trimestre 2024), l'indice des valeurs a enregistré une baisse de 78,4 % au 3<sup>ème</sup> trimestre 2025.

### ii) L'Indice des Volumes

L'indice des volumes s'est établi à 7,3 points au 3<sup>ème</sup> trimestre 2025 contre 3,8 points au trimestre précédent, soit une hausse trimestrielle de 90,4 %.

En glissement annuel, l'indice des volumes a progressé de 49,0 % au 3<sup>ème</sup> trimestre 2025 par rapport à la même période de 2024.

### iii) L'Indice des Valeurs Unitaires

L'indice des valeurs unitaires s'est établi à 37,3 points au 3<sup>ème</sup> trimestre 2025 contre 89,5 points au 2<sup>ème</sup> trimestre 2025, soit une baisse de 58,4 %.

En glissement annuel, l'indice des valeurs unitaires a enregistré une baisse de 64,9 %. Cet indice, qui était à 106,1 points au 3<sup>ème</sup> trimestre 2024 est passé à 37,3 points au 3<sup>ème</sup> trimestre 2025.

## 2.2.7. VOITURES ET VEHICULES TERRESTRES

Au 3<sup>ème</sup> trimestre 2025, les importations des voitures et véhicules terrestres s'établissent à 11,2 milliards de FCFA et ont représenté 5,7 % de l'ensemble de la valeur des importations des biens du pays.



**Tableau 13 : Evolution des Indices des Voitures et Véhicules Terrestres**

Base 100 = 2022

Indices	2024		2025			Variation Trimestrielle	Glissement Annuelle
	3T24	4T24	1T25	2T25	3T25	3T25/2T25	3T25/3T24
IVT	42,5	54,0	59,1	66,5	83,7	25,9	96,8
IQT	59,7	74,2	60,4	60,1	72,6	20,8	21,5
IVU	69,6	76,3	90,3	108,7	119,7	10,1	71,9

Source : INS/Base de données du service des statistiques du commerce extérieur

### i) L'Indice des Valeurs Totales

Au 3<sup>ème</sup> trimestre 2025, l'indice des valeurs totales s'est établi à 83,7 points. Il a enregistré ainsi une hausse de 25,9 % par rapport à son niveau du 2<sup>ème</sup> trimestre 2025 qui était de 66,5 points.

En glissement annuel (3<sup>ème</sup> trimestre 2025 par rapport au 3<sup>ème</sup> trimestre 2024), l'indice des valeurs totales a progressé de 96,8 % des valeurs des importations de voitures et véhicules terrestres au 3<sup>ème</sup> trimestre 2025.

### ii) L'Indice des Volumes

L'indice des volumes a enregistré une hausse trimestrielle de 20,8 % au 3<sup>ème</sup> trimestre 2025. En effet, l'indice est passé de 60,1 points au 2<sup>ème</sup> trimestre 2025 à 72,6 points au 3<sup>ème</sup> trimestre 2025.

En glissement annuel, l'indice des volumes a progressé de 21,5 % au 3<sup>ème</sup> trimestre 2025 par rapport à la même période de 2024.

### iii) L'Indice des Valeurs Unitaires

L'indice des valeurs unitaires s'est établi à 119,7 points au 3<sup>ème</sup> trimestre 2025 contre 108,7 points au 2<sup>ème</sup> trimestre 2025, soit une hausse de 10,1 %.

En glissement annuel, l'indice des valeurs unitaires a enregistré une hausse de 71,9 %. En effet, cet indice, qui était de 69,6 points au 3<sup>ème</sup> trimestre 2024, est passé à 119,7 points 3<sup>ème</sup> trimestre 2025.

## III. AUTRES INDICES DU COMMERCE EXTERIEUR

D'autres indices sont calculés afin de compléter les informations fournies par les indices précédemment analysés. Il s'agit de l'indice des termes de l'échange (ITE) et de l'indice du gain de l'échange (IGE).

### 3.1. INDICE DES TERMES DE L'ECHANGE (ITE)

Les termes de l'échange correspondent au quotient de l'indice Paasche des prix à l'exportation et de l'indice Paasche des prix à l'importation. Ils indiquent les variations des conditions de concurrence entre le marché intérieur et le marché extérieur.

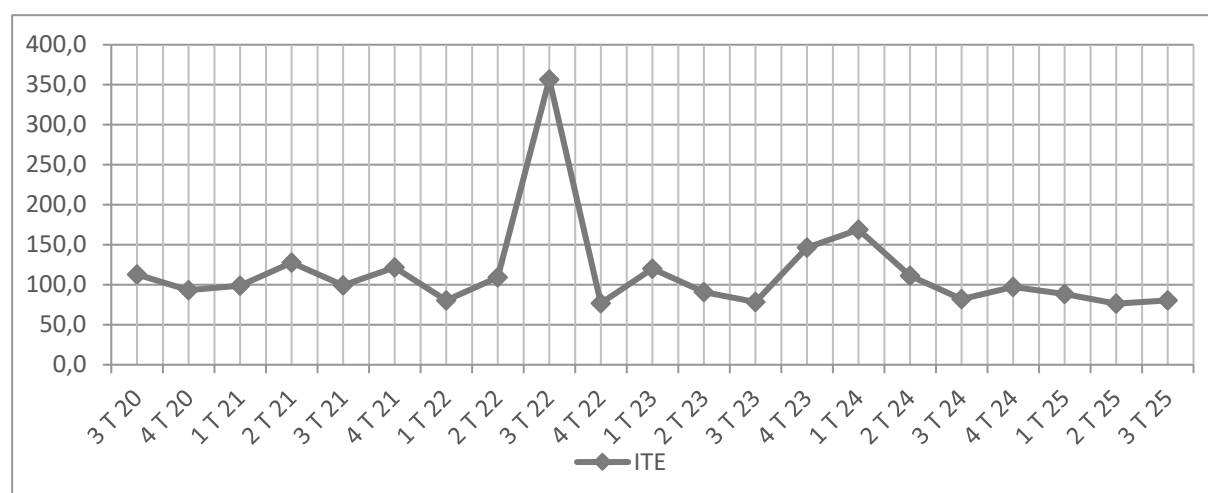




Au 3<sup>ème</sup> trimestre 2025, l'indice des termes de l'échange s'est établi à 80,6 points, soit une hausse de 5,6 % par rapport à son niveau du 2<sup>ème</sup> trimestre 2025 qui était de 76,3 points. Autrement dit, la croissance des prix à l'exportation est de 5,6 % plus forte que celle des prix à l'importation.

En glissement annuel, l'indice des termes de l'échange a enregistré une légère baisse de 1,9 %. En effet, cet indice était de 82,1 points au 3<sup>ème</sup> trimestre 2024 et s'est établi à 80,6 points au 3<sup>ème</sup> trimestre 2025. Ainsi, la croissance des prix à l'exportation a été moins forte que celle des prix à l'importation de l'ordre de 1,9 %.

### Graphique 7 : Evolution de l'Indice des Termes de l'Echange



Source : INS/Base de données du service des statistiques du commerce extérieur

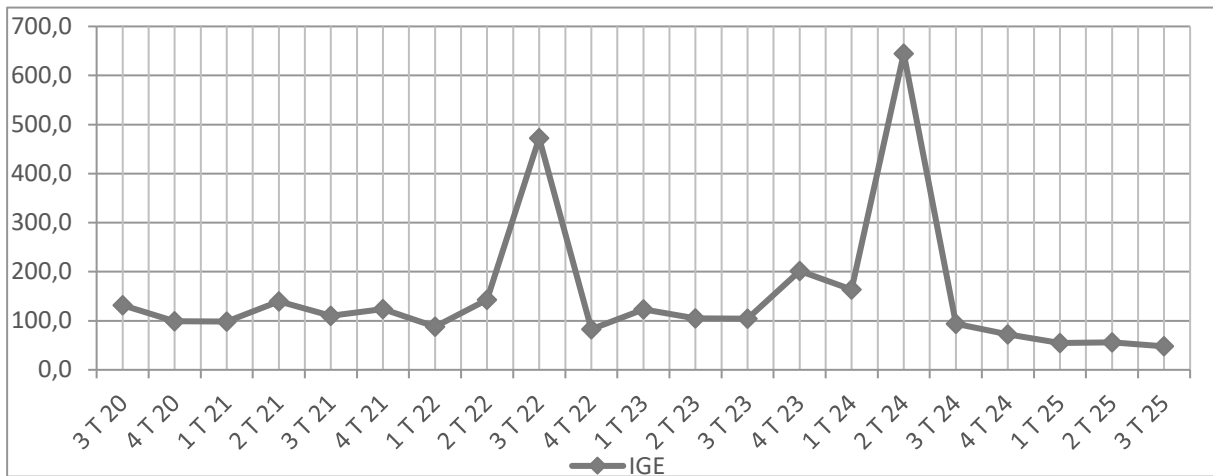
## 3.2. INDICE DU GAIN A L'EXPORTATION (IGE)

Cet indice est le rapport de l'indice des termes de l'échange à l'indice Paasche des quantités à l'exportation. Il traduit les gains obtenus par le pays en exportant ses produits vers l'étranger. Un indice inférieur à cent (100) signifie un faible gain tiré des exportations.

Au 3<sup>ème</sup> trimestre 2025, l'indice du gain à l'exportation s'est établi à 47,9 points, enregistrant ainsi une baisse de 14,6 % par rapport à son niveau du 2<sup>ème</sup> trimestre 2025 où il affichait 56,2 points. Autrement dit, la croissance de l'indice des termes de l'échange est 14,6 % moins forte que celle de l'indice des quantités à l'exportation. Cela traduit une détérioration du gain à l'exportation des produits du Niger.

En glissement annuel, l'indice du gain à l'exportation a enregistré une baisse de 48,9 %. En effet, cet indice était de 93,8 points au 3<sup>ème</sup> trimestre 2024 et s'est établi à 47,9 points au 3<sup>ème</sup> trimestre 2025. Cela dénote une régression de l'indice des termes de l'échange par rapport à l'indice Paasche des quantités qui se traduit par une détérioration des gains à l'exportation de l'ordre de 48,9 %.

**Graphique 8 : Evolution de l'Indice du Gain à l'Exportation (IGE)**



Source : INS/Base de données du service des statistiques du commerce extérieur





## REMERCIEMENTS

### Ce document a reçu les contributions des personnes ci-après :

Ce document a reçu les contributions des personnes ci-après :

- Monsieur **Moussa MAMAN HASSAN**, Secrétaire Général par intérim de l'INS ;
- Monsieur **Issaka AMADOU MAMANE**, Directeur de la Comptabilité Nationale, de la Conjoncture et des Etudes Economiques, INS ;
- Monsieur **Ibrahim OUMAROU SADOU**, Chef de la Division des Statistiques et des Etudes Economiques ;

Ce document a aussi bénéficié des propositions d'enrichissement et d'amendement recueillies auprès des membres du « Comité-Qualité des données produites par le Système Statistique National (SSN) » créé par Décision N° 00322 ME/F/INS/DG/DRH/DARC du 17 décembre 2025.

La reproduction et la diffusion de ce document ont été assurées par la Division de l'Imprimerie, de la Documentation, de la diffusion et de l'Archivage et de la Division des Systèmes d'informations et de base des données.



## Annexes

### Annexe A : Les Principaux Indices Trimestriels

	Indices à l'importation			Indices à l'exportation			Autres Indices du commerce extérieur	
	IPP	IVT	ILQ	IPP	IVT	ILQ	ITE	IGE
3 T 19	93,2	42,9	46,0	92,6	84,8	91,5	99,3	112,6
4 T 19	85,2	65,8	77,2	91,7	90,5	98,7	107,6	114,9
1 T 20	79,8	47,2	59,2	93,8	83,6	89,1	117,5	135,9
2 T 20	109,4	72,8	66,6	91,5	96,7	105,7	83,6	82,2
3 T 20	78,0	47,1	60,3	87,9	83,8	95,3	112,7	131,5
4 T 20	94,1	62,5	66,4	87,8	90,9	103,4	93,4	98,8
1 T 21	82,6	67,3	81,4	81,5	93,3	114,5	98,6	98,4
2 T 21	70,3	39,4	56,0	89,9	86,9	96,6	127,8	139,4
3 T 21	91,0	54,5	59,9	90,3	86,4	95,7	99,2	109,9
4 T 21	77,3	52,7	68,1	94,0	94,7	100,7	121,6	123,9
1 T 22	117,7	70,1	59,5	94,5	88,9	94,1	80,3	88,2
2 T 22	89,9	57,0	63,3	98,2	76,1	77,5	109,2	143,0
3 T 22	28,1	57,2	203,9	100,1	76,5	76,5	356,7	472,4
4 T 22	129,4	94,8	73,2	99,6	94,0	94,4	77,0	82,9
1 T 23	93,6	81,6	87,2	112,4	104,5	93,0	120,0	123,5
2 T 23	113,9	52,6	46,1	103,3	92,5	89,6	90,7	105,1
3 T 23	130,6	66,1	50,6	102,4	76,8	75,0	78,4	104,5
4 T 23	69,3	19,4	27,9	101,5	80,8	79,6	146,4	201,4
1 T 24	62,1	20,9	33,6	105,0	106,1	101,1	168,9	163,7
2 T 24	94,5	26,0	27,6	105,0	35,1	33,5	111,1	644,8
3 T 24	93,0	21,3	22,9	76,4	65,9	86,3	82,1	93,8
4 T 24	79,6	25,7	32,3	77,5	134,7	173,8	97,3	72,6
1 T 25	88,6	30,4	34,3	78,4	130,6	166,7	88,4	54,6
2 T 25	86,0	31,1	36,2	65,6	96,8	147,6	76,3	56,2
3 T 25	81,6	31,0	38,0	65,7	123,2	187,4	80,6	47,9

Source : INS/Base de données du service des statistiques du commerce extérieur



## ANNEXE B : PRINCIPAUX INDICES ANNUELS

	Indices à l'importation			Indices à l'exportation			Autres Indices du commerce extérieur	
	IPP	IVT	ILQ	IPP	IVT	ILQ	ITE	IGE
<b>2019</b>	102,0	54,4	54,9	91,7	87,5	95,5	93,3	102,2
<b>2020</b>	90,3	57,4	63,1	90,3	88,7	98,4	101,8	112,1
<b>2021</b>	80,3	53,5	66,4	88,9	90,3	101,9	111,8	117,9
<b>2022</b>	91,3	69,8	100,0	98,1	83,9	85,6	155,8	196,6
<b>2023</b>	101,9	54,9	53,0	104,9	88,6	84,3	108,9	133,6
<b>2024</b>	82,3	23,5	29,1	90,9	85,5	98,7	114,9	243,7

Source : INS/Base de données du service des statistiques du commerce extérieur

