



N°01

RÉPUBLIQUE DU NIGER

Fraternité - Travail - Progrès

MINISTÈRE DE L'ÉCONOMIE ET DES FINANCES

INSTITUT NATIONAL DE LA STATISTIQUE

Établissement Public à Caractère Administratif

DIRECTION DE LA COMPTABILITÉ NATIONALE, DE LA CONJONCTURE ET DES
ÉTUDES ÉCONOMIQUES

Division des Statistiques et des Études Économiques



NIGER

BULLETIN TRIMESTRIEL

MARS 2026

COMMERCE



INDICES DU COMMERCE EXTERIEUR
AU QUATRIEME (4^{EME}) TRIMESTRE 2025



Institut National
de la Statistique

NIGER





AVANT-PROPOS

De par sa mission de productions statistiques, l'Institut National de la Statistique (INS) met à la disposition des décideurs et des utilisateurs un produit dénommé « INDICES DU COMMERCE EXTERIEUR » du **4^{ème} TRIMESTRE 2025**.

Le présent document a pour objet de présenter aux utilisateurs, l'évolution des échanges extérieurs du Niger à travers des indices du commerce extérieur. Il est centré sur l'analyse des évolutions trimestrielles et annuelles des principaux indices du commerce extérieur, notamment les indices synthétiques des valeurs totales, des quantités et des valeurs unitaires.

La présente publication, à parution trimestrielle, vient compléter la publication

annuelle, « STATISTIQUES DU COMMERCE EXTERIEUR » et trimestrielle, « BULLETIN TRIMESTRIEL DES STATISTIQUES DU COMMERCE EXTERIEUR ».

Directeur Général

Moussa MAMAN HASSAN

SIGNALETIQUE



OURS

Unité responsable : Service des Statistiques du Commerce Extérieur ;

Directeur de publication : **Monsieur Moussa MAMAN HASSAN**, Directeur Général de l'INS ;

Directeur de Rédaction : **Monsieur AMADOU MAMANE Issaka**, Directeur de la Comptabilité Nationale, de la Conjoncture et des Études Économiques ;

Directeur de Rédaction adjoint : **Monsieur Ibrahim Oumarou SADOU**, Chef de la Division des Statistiques et des Etudes Economiques.

Chargés de la rédaction :

Madame Ousmane Aminata MOCTAR DIALLO, Cheffe de Service des Statistiques du Commerce Extérieur,

Nana Fassouma SALISSOU NAKAKA : Cadre du Service des Statistiques du Commerce Extérieur.

Validation : Comité Qualité ;

Editeur de la publication : INS.



SIGLES ET ABREVIATIONS

IPP	Indice Paasche des Prix
ILQ	Indice Laspeyres des Quantités
IVT	Indice des Valeurs Totales
IVU	Indice des Valeurs Unitaires
IQT	Indice des Quantités Totales
ITE	Indice des Termes de l'Echange
IGE	Indice du Gain de l'Echange
Mds	Milliards
4T24	Quatrième trimestre 2024
1T25	Premier trimestre 2025
2T25	Deuxième trimestre 2025
3T25	Troisième trimestre 2025
4T25	Quatrième trimestre 2025





SOMMAIRE

AVANT-PROPOS	i
Sigles et Abréviations	iv
METHODOLOGIE	5
INTRODUCTION.....	7
RESUME.....	8
I- INDICES A L'EXPORTATION	9
1.1. Indices Synthétiques à l'Exportation	9
1.1.1. Indice des Valeurs Totales (IVT) à l'exportation	9
1.1.2. Indice DE Paasche des Prix (IPP) à l'exportation	10
1.1.3. Indice DE Laspeyres des Quantités (ILQ) à l'Exportation	11
1.1.5. 11	
1.2. Indices des Produits à l'Exportation.....	11
1.2.1. Produits Miniers	11
1.2.2. Produits Pétroliers (y compris le brut)	13
1.2.3. Animaux Vivants de l'espece bovine.....	14
1.2.4. Oignons et autres légumes	15
2.1. Indices Synthétiques à l'Importation	16
2.1.1. Indice des Valeurs Totales à l'Importation	16
2.1.2. Indice Paasches des Prix (IPP) à l'Importation	17
2.1.3. Indice de Laspeyres des Quantités (ILQ) à l'Importation.....	18
2.2. Indice des Produits à l'Importation.....	18
2.2.1. Riz	18
2.2.2. Préparations alimentaires	19
2.2.3. Sel, Souffre et Ciment	20
2.2.4. Combustibles minéraux.....	21
2.2.5. Produits pharmaceutiques	22
2.2.6. Ouvrages en fonte, fer et acier	23
2.2.7. Voitures et Véhicules Terrestres	24
3.1. Indice des Termes de l'Echange (ITE)	25
3.2. Indice du Gain à l'Exportation (IGE).....	26
Annexe B : Principaux Indices Annuels.....	31



LISTE DES TABLEAUX

Tableau 1 : Evolution des Indices Synthétiques à l'Exportation	9
Tableau 2 : Evolution des Indices à l'Exportation des Produits Miniers	12
Tableau 3 : Evolution des Indices à l'Exportation des Produits Pétroliers	13
Tableau 4 : Evolution des Indices à l'Exportation d'Animaux Vivants	14
Tableau 5: Evolution des Indices à l'Exportation des Oignons et autres légumes.....	15
Tableau 6 : Evolution des Indices Synthétiques à l'Importation	16
Tableau 7: Évolution des Indices du riz.....	19
Tableau 8: Evolution des Indices à l'Importation des Préparations alimentaires	19
Tableau 9 : Evolution des Indices du Sel Souffre et Ciment	21
Tableau 10 : Evolution des Indices des Combustibles minéraux	22
Tableau 11 : Evolution des Indices des Produits pharmaceutiques.....	23
Tableau 12 : Evolution des Indices des Ouvrages en fonte, fer et acier	24
Tableau 13 : Evolution des Indices des Voitures et Véhicules Terrestres	25

LISTE DES GRAPHIQUES

Graphique 1 : Indice des Valeurs Totales (IVT) à l'Exportation	10
Graphique 2 : Evolution de l'Indice Paasche des Prix (IPP) à l'Exportation	10
Graphique 3 : Evolution de l'Indice Laspeyres des Quantités (ILQ) à l'Exportation.....	11
Graphique 4 : Evolution de l'Indice des Valeurs Totales (IVT) à l'Importation	17
Graphique 5 : Evolution de l'Indice Paasche des Prix (IPP) à l'Importation.....	17
Graphique 6 : Evolution de l'Indice Laspeyres de Quantité (ILQ) à l'Importation	18
Graphique 7 : Evolution de l'Indice des Termes de l'Echange	26
Graphique 8 : Evolution de l'Indice du Gain à l'Exportation (IGE)	27



METHODOLOGIE

Les indices de prix et de volume figurent parmi les éléments d'analyse les plus pertinents pour la gestion des politiques économiques, car permettant la description et la comparaison des variations des grandeurs économiques dans le temps et dans l'espace.

Le but principal du calcul des indices est la recherche d'un aperçu synthétique de l'évolution des phénomènes complexes, permettant ainsi de tirer des conclusions sur la situation conjoncturelle. Les indices du commerce extérieur sont élaborés dans ce cadre.

Cadre méthodologique

Depuis l'édition du 1^{er} trimestre 2017, la méthodologie de calcul des indices du commerce extérieur a fait l'objet d'une modification, afin de tenir compte de la **méthodologie adoptée par la Commission de l'UEMOA en 2015 (du 12 au 14 octobre 2015, l'UEMOA a organisé un atelier régional en vue d'examiner, d'amender et d'adopter le projet de « Règlement fixant les modalités pour l'élaboration des Statistiques du Commerce International des Marchandises des Etats membres de l'UEMOA »)**. L'innovation majeure apportée par la nouvelle méthodologie concerne le **coefficient de variation (CV¹)** sur les prix de produits.

En effet, le CV retenu est de **0,30** contre **0,20** dans l'ancienne méthodologie. Ainsi, les niveaux des indices contenus dans la présente publication diffèrent de ceux des publications précédentes.

A partir de la présente édition, les indices du commerce extérieur ont fait l'objet d'une modification afin de **tenir compte des résultats des travaux effectués sur la base de données en décembre 2019**. Ces travaux s'inscrivent dans la ligne directrice que l'INS s'est fixée qui consiste à produire et à fournir aux utilisateurs des statistiques fiables, aussi exhaustives que possible, mise à jour et de meilleure qualité. Ainsi, à l'issue des travaux, les niveaux des exportations et des importations ont diminué sur l'ensemble de la période 1996-2019.

Les données utilisées pour le calcul des indices proviennent de l'extraction des données statistiques avec le logiciel EUROTRACE. Le calcul des CV, utilise les données du commerce spécial et pour la **nomenclature**, le niveau IV du système harmonisé (SH) de l'Organisation Mondiale des Douanes (OMD).

En effet, la structure des transactions (importation, exportation) a subi un changement au cours de la période 2017 à 2024. Certains produits qui étaient dans le panier (échantillon) de la base 2017 ne font plus l'objet des transactions entre le Niger et le reste du monde. Pour ainsi prendre en compte les changements intervenus dans la structure des échanges extérieurs du Niger, la collecte de données complémentaires en vue de la consolidation de la nouvelle année de base qui est l'année 2022 a été menée.

Aussi, le changement d'année de base permet d'améliorer la qualité des données dégradée par l'obsolescence de l'année de base (2017). Selon les recommandations de l'UEMOA, en matière d'élaboration des indices du commerce extérieur, l'année de base devrait être renouvelée chaque cinq (5) ans, d'où le choix de l'année 2022.

La nouvelle année de base, servant de comparaison des grandeurs calculées, est l'année 2022. Une période de référence est définie pour le calcul de ces indices. Il s'agit de la moyenne des douze mois de l'année 2022. Par conséquent, les indices calculés trimestriellement au niveau de cette année ne valent pas 100, mais l'indice relatif à l'année 2022, qui est l'année de base vaut 100. Dès

¹ Il s'agit du rapport entre l'écart-type et la moyenne



lors, il convient d'utiliser les termes de période de référence. Dans cette publication, quand on indique l'année de base 2022, on fait allusion à la période de référence.

L'échantillon a été choisi au vu de l'importance de la liste des marchandises faisant l'objet d'échanges entre le Niger et le reste du monde. Les groupes de produits retenus couvrent au moins 71,8% de la valeur totale des importations (et 89,8 % des exportations) et sont régulièrement importés (ou exportés) à partir de l'année de base et à chaque trimestre.

Calcul des indices synthétiques

Le calcul des indices synthétiques repose sur les formules suivantes :

- **L'indice des prix** ou des valeurs moyennes (valeurs unitaires) est calculé au moyen de la formule de l'indice de Paasche. C'est un indice à pondérations variables déterminées à partir des valeurs courantes ;
- **L'indice Paasche prix IPP** = $(\sum p_1q_1 / \sum p_0q_1) \times 100$ Indice Paasche volume IPV = $(\sum p_1q_1 / \sum p_1q_0) \times 100$
- **L'indice de volume** (ou de quantité) est déterminé selon la formule de Laspeyres. C'est un indice à pondérations fixes déterminées à partir des valeurs de l'année de base ;
- **L'indice Laspeyres prix ILP** = $(\sum p_1q_0 / \sum p_0q_0) \times 100$. Indice Laspeyres volume ILV = $(\sum p_0q_1 / \sum p_0q_0) \times 100$.
- **L'indice des valeurs totales** est un indice simple. Il est le quotient des valeurs moyennes d'une année courante et la valeur moyenne de référence (de l'année de base) ;
- **L'indice des termes de l'échange** correspond au quotient de l'indice Paasche des prix à l'exportation et de l'indice Paasche des prix à l'importation. Il indique la variation des conditions de concurrence entre le marché intérieur et le marché extérieur ;
- **L'indice des gains à l'échange** est le rapport de l'indice des termes de l'échange à l'indice Paasche des quantités à l'exportation. Il traduit les gains obtenus par le pays en exportant ses produits vers l'étranger. Un indice inférieur à cent (100) signifie un faible gain tiré des exportations.

Calcul des indices par groupe de produits

L'indice des valeurs unitaires pour un groupe de produits se calcule en faisant une moyenne pondérée des indices de valeurs unitaires des produits constituant le groupe.

L'indice des valeurs totales est le quotient des valeurs moyennes d'une année courante et la valeur moyenne de référence du groupe de produits concernés.

L'indice des quantités est obtenu à partir des deux (2) autres indices, en effectuant le rapport entre l'indice des valeurs totales et l'indice des valeurs unitaires.

NB : Le calcul des différents indices a été fait avec toute la partie décimale des chiffres disponible dans la base Excel, une fois transférés dans le document Word, ils sont arrondis à « un chiffre près ».



INTRODUCTION

Les indices de prix et de volume figurent parmi les éléments d'analyse les plus pertinents pour la gestion des politiques économiques, car permettant la description et la comparaison des variations des grandeurs économiques dans le temps et dans l'espace.

Le but principal du calcul des indices est la recherche d'un aperçu synthétique de l'évolution des phénomènes complexes, permettant ainsi de tirer des conclusions sur la situation conjoncturelle. Les indices du commerce extérieur sont élaborés dans ce cadre.

Parmi les données de base servant à l'établissement des statistiques du commerce extérieur, figurent les quantités (en kg) et les valeurs (en FCFA). Par contre, les prix ne font pas l'objet d'un relevé. Ainsi, l'évolution des prix ne peut être calculée que sur la base des valeurs moyennes définies comme étant le rapport entre la valeur et la quantité. Par abus de langage, on utilise le terme indice des prix à la place de l'indice des valeurs unitaires.

Les indices synthétiques et les indices par produit ou groupe de produits sont les principaux indicateurs calculés.

Le présent document est structuré en quatre (4) parties :

- une analyse de l'évolution des indices à l'exportation ;
- une analyse de l'évolution des indices à l'importation ;
- une description de l'évolution des indices des termes de l'échange et du gain à l'exportation;
- des annexes indiquant les différents indices calculés.



RESUME

Au titre des exportations, les indices de valeurs totales (IVT), de Laspeyres des quantités (ILQ) et de Paasche des prix (IPP) ont connu tous une régression au 4^{ème} trimestre 2025 respectivement de 17,0 % ; 10,7 % et 7,0 %.

La baisse de 17,0 % constatée sur l'indice des valeurs totales à l'exportation est imputable à celles des produits miniers (- 31,1 %) et des produits pétroliers (- 14,9 %).

La baisse de 10,7 % constatée sur l'indice de Laspeyres des quantités à l'exportation est due à celles des produits miniers (- 37,1 %) et des produits pétroliers (- 9,7 %).

La baisse de 7,0 % constatée sur l'indice Paasche des prix à l'exportation est imputable à celle des produits pétroliers (- 6,9 %).

Au titre des importations, les indices de valeurs totales (IVT), de Paasche des prix (IPP) et de Laspeyres des quantités (ILQ) ont tous progressé au 4^{ème} trimestre 2025 respectivement de 27,2 % ; 22,7 % et 3,7 %.

La hausse de l'indice des valeurs totales (IVT) à l'importation de 27,2 % est liée à celles des valeurs d'importation des groupes de produits sel, souffres et ciments (+ 123,0 %), des combustibles minéraux (+ 28,6 %), des produits pharmaceutiques (+ 221,0 %) et des ouvrages en fonte, fer et acier (+ 38,9 %).

La progression de l'indice de Paasche des prix (IPP) de 22,7 % à l'importation est imputable à celles du riz (+ 1,0 %), des combustibles minéraux (+ 2,6 %), des produits pharmaceutiques (+ 112,2 %) et des ouvrages en fonte, fer et acier (+ 238,3 %).

La hausse observée sur l'indice de Laspeyres des quantités (ILQ) de 3,7 % s'explique par celles des indices de volume à l'importation des groupes de produits sel, souffres et ciments (+ 114,4 %), des combustibles minéraux (+ 26,3 %), des produits pharmaceutiques (+ 8,9 %) et des ouvrages en fonte, fer et acier (+ 5,9 %).

Au titre des termes de l'échange, l'indice s'est établi à 61,1 points au 4^{ème} trimestre 2025, soit une baisse de 24,2 % par rapport à son niveau du 3^{ème} trimestre 2025 qui était de 80,6 points. Autrement dit, au 4^{ème} trimestre 2025, la croissance des prix à l'exportation est de 24,2 % moins forte que celle des prix à l'importation.

Au 4^{ème} trimestre 2025, l'indice du gain à l'exportation s'est établi à 42,7 points, enregistrant ainsi une baisse de 10,9 % par rapport à son niveau du 3^{ème} trimestre 2025 qui était de 47,9 points. Autrement dit, la croissance de l'indice du gain est de 10,9 % moins forte que celle de l'indice des quantités à l'exportation.



I- INDICES A L'EXPORTATION

Les indices calculés sont l'indice de Paasche des valeurs unitaires (prix), l'indice de Laspeyres des quantités et l'indice des valeurs totales. Ces indices sont obtenus à partir des indices élémentaires des différents produits.

1.1. INDICES SYNTHETIQUES A L'EXPORTATION

En variation trimestrielle, les indices de valeurs totales (IVT), de Laspeyres des quantités (ILQ) et de Paasche des prix (IPP) ont connu tous une régression au 4^{ème} trimestre 2025 respectivement de 17,0 % ; 10,7 % et 7,0 %.

En glissement annuel, au 4^{ème} trimestre 2025 les indices de valeur total (IVT), de Paasche des prix (IPP) et de Laspeyres des quantités (ILQ) ont tous régressé respectivement de 24,1 % ; 21,1 % et 3,8 %.

Tableau 1 : Evolution des Indices Synthétiques à l'Exportation

Base 100 = 2022

Indices	2024	2025				Variation Trimestrielle	Glissement Annuelle
	4T24	1T25	2T25	3T25	4T25	4T25/3T25	4T25/4T24
IVT	134,7	130,6	96,8	123,2	102,3	-17,0	-24,1
IPP	77,5	78,4	65,6	65,7	61,1	-7,0	-21,1
ILQ	173,8	166,7	147,6	187,4	167,3	-10,7	-3,8

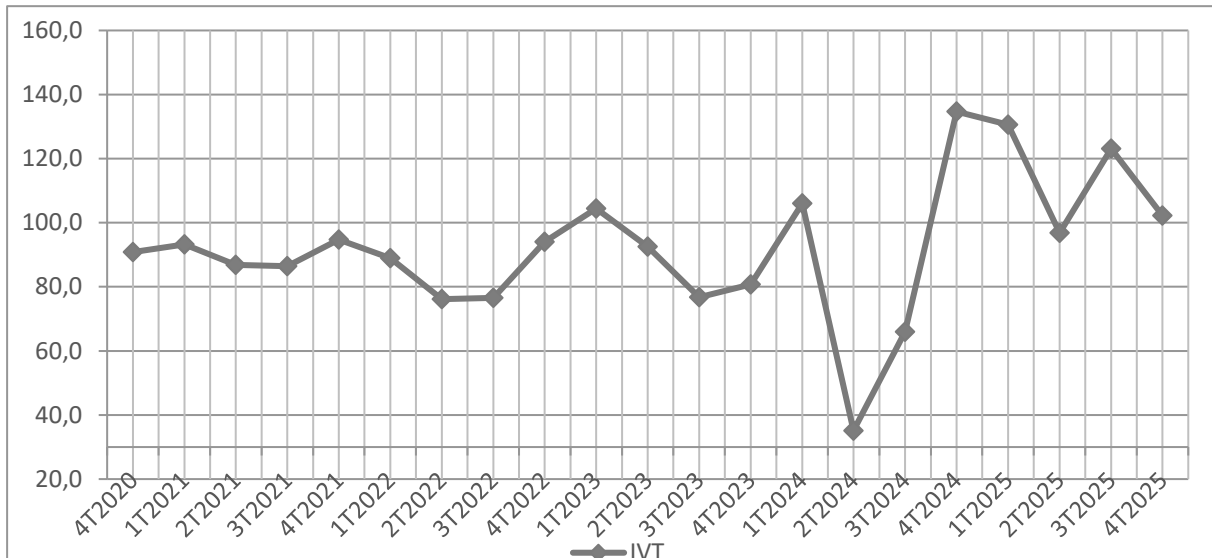
Source : INS/Base de données du service des statistiques du commerce extérieur

1.1.1. INDICE DES VALEURS TOTALES (IVT) A L'EXPORTATION

Au 4^{ème} trimestre 2025, l'indice des valeurs totales (IVT) s'est établi à 102,3 points. Il a enregistré une baisse de 17,0 % par rapport à son niveau du 3^{ème} trimestre 2025 qui était de 123,2 points. Cette baisse est imputable essentiellement à celles des produits miniers (- 31,1 %) et des produits pétroliers (- 14,9 %).

En glissement annuel (4^{ème} trimestre 2025 par rapport au 4^{ème} trimestre 2024), l'indice des valeurs totales à l'exportation a connu une baisse de 24,1 % qui est imputable à celles des valeurs d'exportation des produits miniers (- 52,7 %), des produits pétroliers (- 22,6 %), des animaux vivants de l'espèce bovine (- 30,4 %) et des légumes et oignons (-51,5 %).

Graphique 1 : Indice des Valeurs Totales (IVT) à l'Exportation



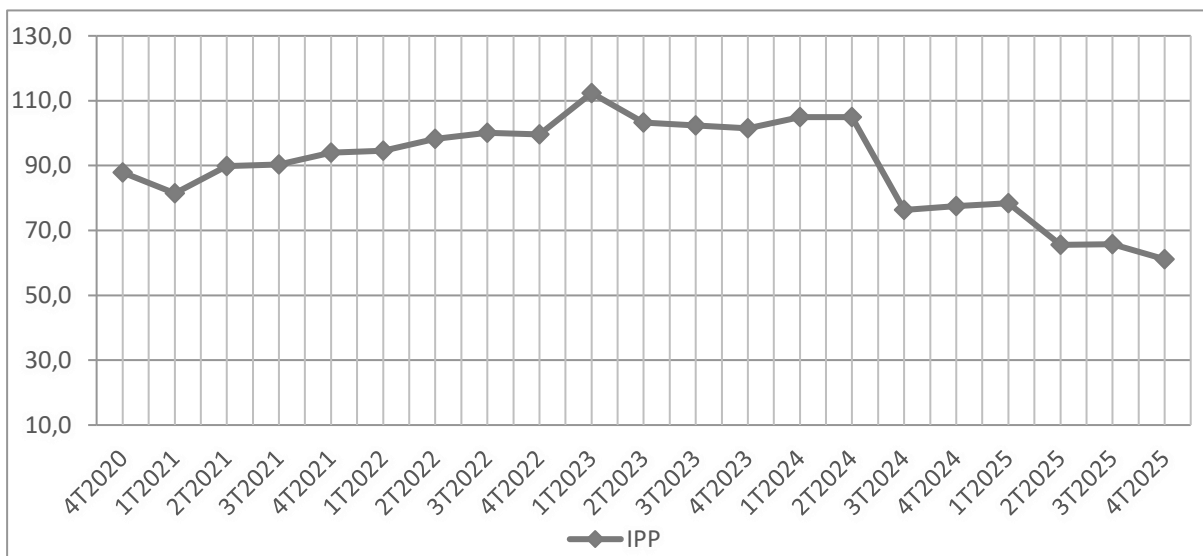
Source : INS/Base de données du service des statistiques du commerce extérieur

1.1.2. INDICE DE PAASCHE DES PRIX (IPP) A L'EXPORTATION

L'indice des prix à l'exportation s'est établi à 61,1 points au 4^{ème} trimestre 2025. Il enregistre une baisse de 7,0 % par rapport à son niveau du 3^{ème} trimestre 2025 qui était de 65,7 points. Cette baisse résulte de celle des produits pétroliers (- 6,9 %).

En glissement annuel (4^{ème} trimestre 2025 par rapport au 4^{ème} trimestre 2024), l'indice des prix à l'exportation a enregistré une baisse de 21,1 % passant de 77,5 points au 4^{ème} trimestre 2024 à 61,1 points au 4^{ème} trimestre 2025. Cette baisse est en liaison essentiellement avec celles des produits miniers (- 48,0 %), des produits pétroliers (- 8,5 %), des animaux vivants de l'espèce bovine (- 54,4 %) et des légumes et oignons (- 56,9 %).

Graphique 2 : Evolution de l'Indice Pasche des Prix (IPP) à l'Exportation



Source : INS/Base de données du service des statistiques du commerce extérieur

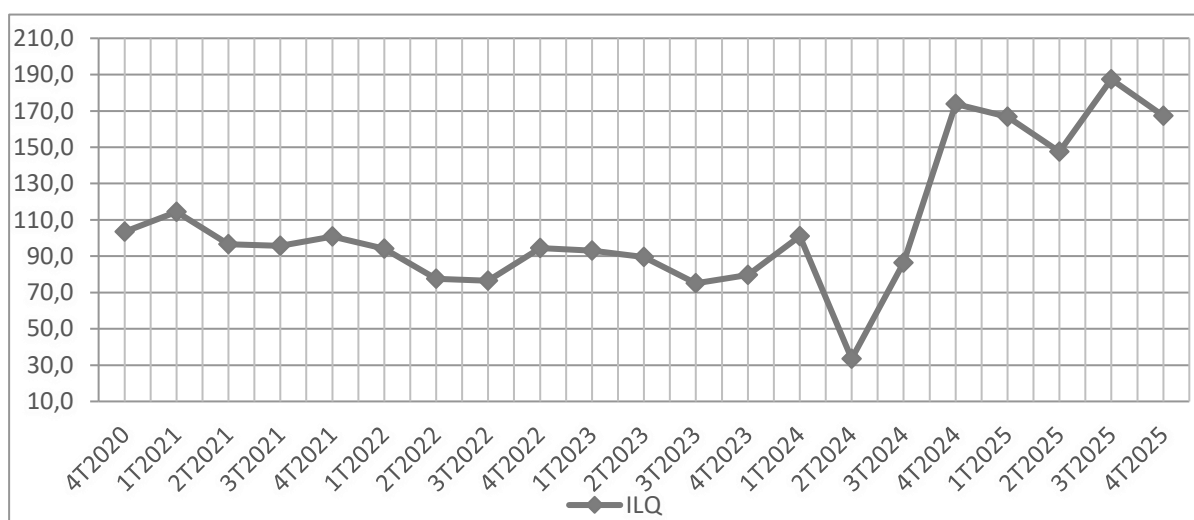


1.1.5. INDICE DE LASPEYRES DES QUANTITES (ILQ) A L'EXPORTATION

Au 4^{ème} trimestre 2025, l'indice de Laspeyres des quantités s'est établi à 167,3 points contre 187,4 points au trimestre précédent, soit une baisse de 10,7 % imputable à celles constatée au niveau du volume des exportations des produits miniers (- 37,1 %) et des produits pétroliers (- 9,7 %).

En glissement annuel (4^{ème} trimestre 2025 par rapport au 4^{ème} trimestre 2024), l'indice des volumes a connu une baisse de 3,8 %. Il se situait à 173,8 points au 4^{ème} trimestre 2024 contre 167,3 points au 4^{ème} trimestre 2025. Cette baisse de l'ILQ est imputable à celles des produits miniers (- 67,5 %), des produits pétroliers (- 6,2 %) et des légumes et oignons (- 8,4 %).

Graphique 3 : Evolution de l'Indice Laspeyres des Quantités (ILQ) à l'Exportation



Source : INS/Base de données du service des statistiques du commerce extérieur

1.2. INDICES DES PRODUITS A L'EXPORTATION

1.2.1. PRODUITS MINIERES

Au 4^{ème} trimestre 2025, les exportations des produits miniers (essentiellement l'or) s'établissent à 8,1 milliards de FCFA. Ils ont représenté 2,9 % de l'ensemble de la valeur des exportations des biens du pays.

- **L'Indice des Valeurs Totales**

L'indice des valeurs totales des produits miniers s'est établi à 19,4 points au 4^{ème} trimestre 2025 contre 28,2 points au trimestre précédent, soit une baisse de 31,1 %.

En glissement annuel, l'indice des valeurs totales a connu une baisse de 52,7 %, passant ainsi de 41,1 points au 4^{ème} trimestre 2024 à 19,4 points au 4^{ème} trimestre 2025.

- **L'Indice des Volumes**

En variation trimestrielle, l'indice des volumes s'est établi à 5,7 points au 4^{ème} trimestre 2025 contre 9,1 points au trimestre précédent soit une baisse de 37,1 %.

En glissement annuel, l'indice des volumes est passé de 17,6 points au 4^{ème} trimestre 2024 à 5,7 points au 4^{ème} trimestre 2025, soit une baisse de 67,5 %.

- **L'Indice des Valeurs Unitaires**

L'indice des valeurs unitaires des produits miniers s'est établi à 127,8 points au 4^{ème} trimestre 2025 contre 116,6 points au trimestre précédent soit une hausse de 9,6 %.

En variation annuelle, c'est-à-dire par rapport au 4^{ème} trimestre 2024, l'indice des valeurs unitaires a enregistré une baisse de 48,0 %.

Tableau 2 : Evolution des Indices à l'Exportation des Produits Miniers

Base 100 = 2022

Indices	2024	2025				Variation Trimestrielle	Glissement Annuelle
	4T24	1T25	2T25	3T25	4T25	4T25/3T25	4T25/4T24
IVT	41,1	15,6	33,2	28,2	19,4	-31,1	-52,7
IQT	17,6	5,3	11,3	9,1	5,7	-37,1	-67,5
IVU	245,7	110,7	110,2	116,6	127,8	9,6	-48,0

Source : INS/Base de données du service des statistiques du commerce extérieur



1.2.2. PRODUITS PETROLIERS (Y COMPRIS LE BRUT)

Au 4^{ème} trimestre 2025, les exportations des produits pétroliers (y compris le pétrole brut) s'établissent à 258,8 milliards de FCFA. Ils ont représenté 92,3 % de l'ensemble de la valeur des exportations des biens du pays.

- **L'Indice des Valeurs Totales**

L'indice des valeurs totales des produits pétroliers s'est établi à 103,7 points au 4^{ème} trimestre 2025 contre 121,8 points au trimestre précédent, soit une baisse de 14,9 % qui est imputable à l'exportation du pétrole brut.

En variation annuelle, par rapport au 4^{ème} trimestre 2024, l'indice des valeurs totales a régressé de 22,6 % au 4^{ème} trimestre 2025.

- **L'Indice des Volumes**

En variation trimestrielle, l'indice des volumes est passé de 185,3 points au 3^{ème} trimestre 2025 à 167,3 points au 4^{ème} trimestre 2025, soit une baisse de 9,7 %.

En glissement annuel, l'indice des volumes est ressorti à 178,2 points au 4^{ème} trimestre 2024, soit une baisse de 6,2 %.

- **L'Indice des Valeurs Unitaires**

L'indice des valeurs unitaires des produits pétroliers s'est établi à 67,7 points au 4^{ème} trimestre 2025. Il enregistre une baisse de 6,9 % par rapport à son niveau du 3^{ème} trimestre 2025 qui était de 72,7 points.

En variation annuelle, l'indice des valeurs unitaires est passé de 74,0 points au 4^{ème} trimestre 2024 à 67,7 points au 4^{ème} trimestre 2025, soit une baisse de 8,5 %.

Tableau 3 : Evolution des Indices à l'Exportation des Produits Pétroliers

Base 100 = 2022

Indices	2024	2025				Variation Trimestrielle	Glissement Annuelle
	4T24	1T25	2T25	3T25	4T25	4T25/3T25	4T25/4T24
IVT	134,0	132,8	100,2	121,8	103,7	-14,9	-22,6
IQT	178,2	172,7	151,0	185,3	167,3	-9,7	-6,2
IVU	74,0	74,7	68,3	72,7	67,7	-6,9	-8,5

Source : INS/Base de données du service des statistiques du commerce extérieur



1.2.3. ANIMAUX VIVANTS DE L'ESPECE BOVINE

Au 4^{ème} trimestre 2025, les exportations des animaux vivants de l'espèce bovine s'établissent à 1,6 milliard de FCFA et ont représenté 0,6 % de l'ensemble de la valeur des exportations des biens du pays.

- **L'Indice des Valeurs Totales**

L'indice des valeurs totales des animaux vivants a enregistré une hausse de 63,6 % au 4^{ème} trimestre 2025 passant ainsi de 67,7 points au 3^{ème} trimestre 2025 à 110,8 points au 4^{ème} trimestre 2025.

En glissement annuel, l'indice des valeurs totales est passé de 159,3 points au 4^{ème} trimestre 2024 à 110,8 points au 4^{ème} trimestre 2025, soit une baisse de 30,4 %.

- **L'Indice des Volumes**

En variation trimestrielle, l'indice des volumes a enregistré une hausse de 52,9 %. Ainsi, cet indice qui était à 99,2 points au 3^{ème} trimestre 2025 est passé à 151,6 points au 4^{ème} trimestre 2025.

En glissement annuel, l'indice des volumes est passé de 93,3 points au 4^{ème} trimestre 2024 à 151,6 points au 4^{ème} trimestre 2025, soit une hausse de 52,6 %.

- **L'Indice des Valeurs Unitaires**

L'indice des valeurs unitaires des animaux vivants s'est établi à 73,1 points au 4^{ème} trimestre 2025. Il a enregistré une hausse de 7,0 % par rapport à son niveau du 3^{ème} trimestre 2025 qui était de 68,3 points.

En glissement annuel, l'indice des valeurs unitaires a enregistré une baisse de 54,4 % passant ainsi de 160,4 points au 4^{ème} trimestre 2024 à 73,1 points au 4^{ème} trimestre 2025.

Tableau 4 : Evolution des Indices à l'Exportation d'Animaux Vivants

Base 100 = 2022

Indices	2024	2025				Variation Trimestrielle	Glissement Annuelle
	4T24	1T25	2T25	3T25	4T25	4T25/3T25	4T25/4T24
IVT	159,3	279,0	120,0	67,7	110,8	63,6	-30,4
IQT	99,3	365,0	186,4	99,2	151,6	52,9	52,6
IVU	160,4	76,4	64,4	68,3	73,1	7,0	-54,4

Source : INS/Base de données du service des statistiques du commerce extérieur



1.2.4. OIGNONS ET AUTRES LEGUMES

Au 4^{ème} trimestre 2025, les exportations de légumes (y compris oignon et niébé) s'établissent à 0,9 milliards de FCFA et ont représenté 0,3 % de l'ensemble de la valeur des exportations des biens du pays.

• L'Indice des Valeurs Totales

Pour les oignons et autres légumes, l'indice des valeurs totales a enregistré une hausse de 33,8 %, passant de 7,8 points au 3^{ème} trimestre 2025 à 10,5 points au 4^{ème} trimestre 2025.

En glissement annuel, l'indice des valeurs totales est passé de 21,6 points au 4^{ème} trimestre 2024 à 10,5 points au 4^{ème} trimestre 2025, soit une baisse de 51,5 %.

• L'Indice des Volumes

Au 4^{ème} trimestre 2025, l'indice des volumes s'est établi à 87,7 points. Il a enregistré ainsi une hausse de 34,2 % par rapport à son niveau du 3^{ème} trimestre 2025 qui était de 65,4 points.

En glissement annuel, l'indice des volumes est passé de 95,7 points au 4^{ème} trimestre 2024 à 87,7 points au 4^{ème} trimestre 2025, soit une baisse de 8,4 %.

• L'Indice des Valeurs Unitaires

L'indice des valeurs unitaires des oignons et autres légumes s'est établi à 12,7 points au 4^{ème} trimestre 2025. Il enregistre ainsi une hausse de 3,8 % par rapport à son niveau du 3^{ème} trimestre 2025 qui était de 12,2 points.

En glissement annuel, l'indice des valeurs unitaires a enregistré une baisse de 56,9 %, passant ainsi de 29,5 points au 4^{ème} trimestre 2024 à 12,7 points à la même période en 2025.

Tableau 5: Evolution des Indices à l'Exportation des Oignons et autres légumes

Base 100 = 2022

Indices	2024	2025				Variation Trimestrielle	Glissement Annuelle
	4T24	1T25	2T25	3T25	4T25	4T25/3T25	4T25/4T24
IVT	21,6	7,7	23,7	7,8	10,5	33,8	-51,5
IQT	95,7	60,6	181,7	65,4	87,7	34,2	-8,4
IVU	29,5	12,5	12,6	12,2	12,7	3,8	-56,9

Source : INS/Base de données du service des statistiques du commerce extérieur



II. INDICES A L'IMPORTATION

Les indices à l'importation présentés sont : l'indice des valeurs totales, l'indice de Paasche des prix et l'indice de Laspeyres des quantités. Ces indices sont obtenus à partir des indices élémentaires des différents produits.

2.1. INDICES SYNTHETIQUES A L'IMPORTATION

En variation trimestrielle, les indices de valeurs totales (IVT), de Paasche des prix (IPP) et de Laspeyres des quantités (ILQ) ont tous progressé au 4^{ème} trimestre 2025 respectivement de 27,2 % ; 22,7 % et 3,7 %.

En glissement annuel (4^{ème} trimestre 2024 par rapport au 4^{ème} trimestre 2025), les indices de valeurs totales (IVT), de Paasche des prix (IPP) et de Laspeyres des quantités (ILQ) ont tous progressé au 4^{ème} trimestre 2025 respectivement de 53,3 % ; 25,7 % et 22,0 %.

Tableau 6 : Evolution des Indices Synthétiques à l'Importation

Base 100 = 2022

Indices	2024	2025				Variation Trimestrielle	Glissement Annuelle
	4T24	1T25	2T25	3T25	4T25	4T25/3T25	4T25/4T24
IVT	25,7	30,4	31,1	31,0	39,4	27,2	53,3
IPP	79,6	88,6	86,0	81,6	100,0	22,7	25,7
ILQ	32,3	34,3	36,2	38,0	39,4	3,7	22,0

Source : INS/Base de données du service des statistiques du commerce extérieur

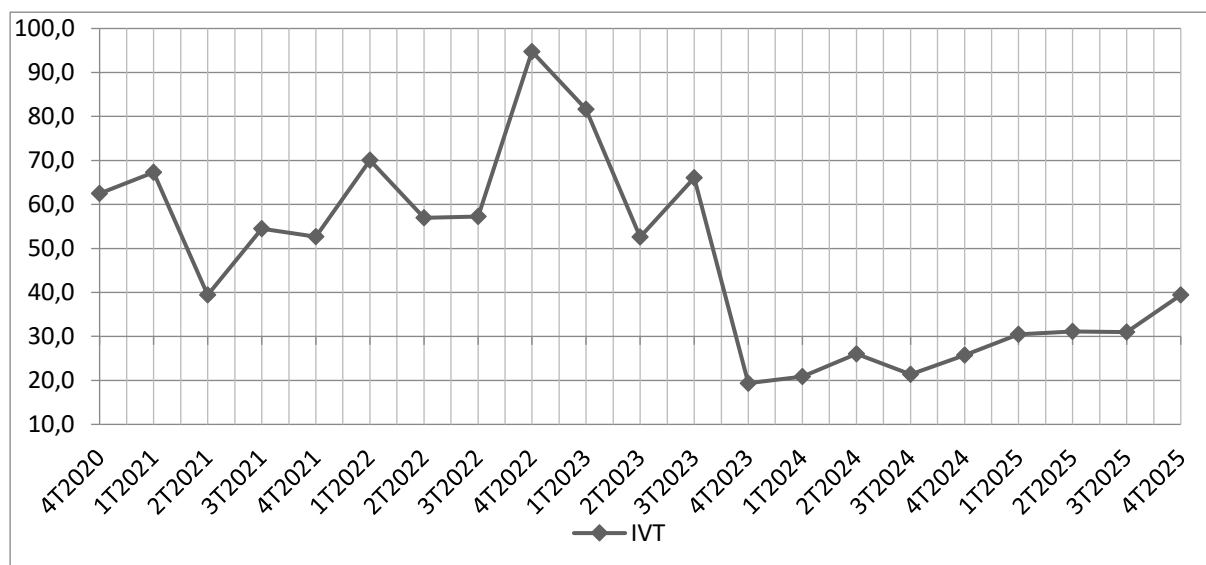
2.1.1. INDICE DES VALEURS TOTALES A L'IMPORTATION

Au 4^{ème} trimestre 2025, l'indice des valeurs totales (IVT) s'est établi à 39,4 points. Il a enregistré une hausse de 27,2 % par rapport à son niveau du 3^{ème} trimestre 2025 qui était de 31,0 points. Cette hausse de l'IVT est imputable à celles des valeurs d'importation des groupes de produits sel, souffres et ciments (+ 123,0 %), des combustibles minéraux (+ 28,6 %), des produits pharmaceutiques (+ 221,0 %) et des ouvrages en fonte, fer et acier (+ 38,9 %).

En glissement annuel, l'indice des valeurs totales à l'importation a connu une hausse de 53,3 % due à celles des groupes de produits sel, souffres et ciments (+ 309,3 %), des combustibles minéraux (+ 105,6 %), des produits pharmaceutiques (+ 251,1 %), des ouvrages en fonte, fer et acier (+ 35,1 %) et des voitures et véhicules terrestres (+ 1,5 %).



Graphique 4 : Evolution de l'Indice des Valeurs Totales (IVT) à l'Importation



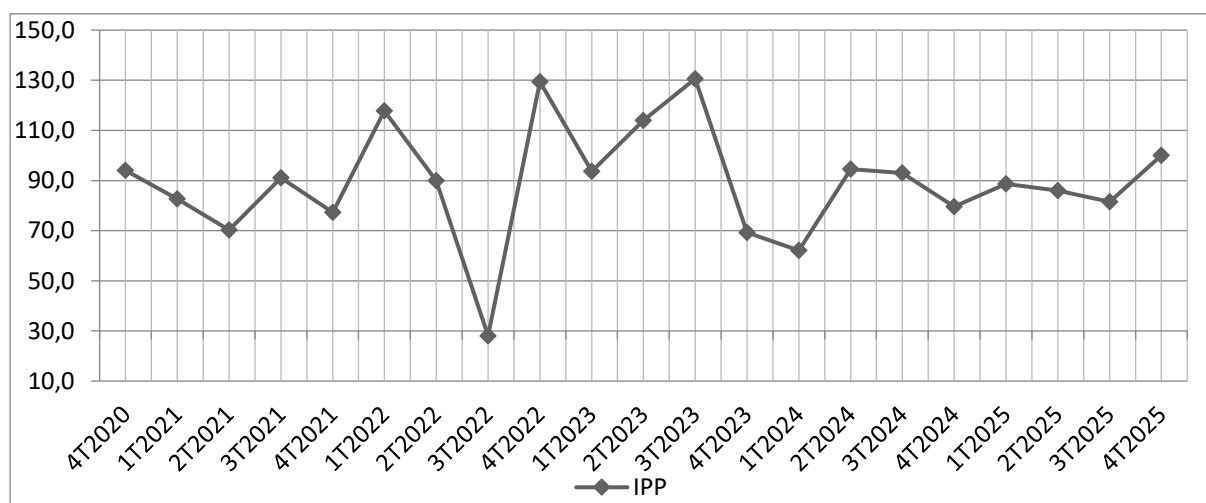
Source : INS/Base de données du service des statistiques du commerce extérieur

2.1.2. INDICE PAASCHES DES PRIX (IPP) A L'IMPORTATION

L'indice de Paasche des prix à l'importation s'est établi à 100,0 points au 4^{ème} trimestre 2025. Il a enregistré une hausse de 22,7 % par rapport à son niveau du 3^{ème} trimestre 2025 qui était de 81,6 points. Cette hausse s'explique par celles des indices des valeurs unitaires à l'importation du riz (+ 1,0 %), des combustibles minéraux (+ 2,6 %), des produits pharmaceutiques (+ 112,2 %) et des ouvrages en fonte, fer et acier (+ 238,3 %).

En glissement annuel, l'indice des prix à l'importation a enregistré une hausse de 25,7 % par rapport à son niveau du 4^{ème} trimestre 2024 qui était de 79,6 points. Cette hausse est imputable à celles des indices des valeurs unitaires à l'importation du riz (+ 0,6 %), des produits pharmaceutiques (+ 234,7 %), des ouvrages en fonte, fer et acier (+ 65,2 %) et des voitures et véhicules terrestres (+ 21,9 %).

Graphique 5 : Evolution de l'Indice Paasche des Prix (IPP) à l'Importation



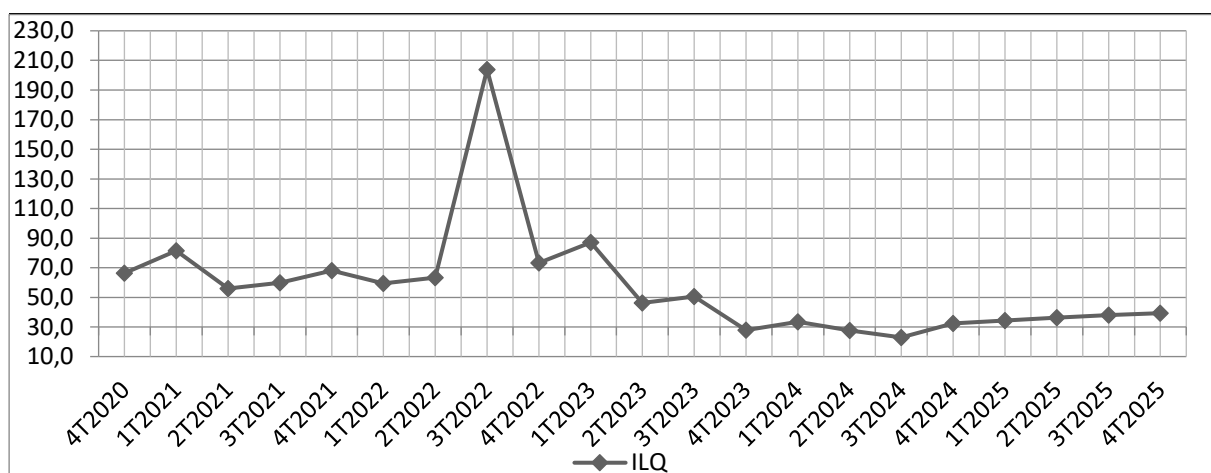
Source : INS/Base de données du service des statistiques du commerce extérieur

2.1.3. INDICE DE LASPEYRES DES QUANTITES (ILQ) A L'IMPORTATION

Au 4^{ème} trimestre 2025, l'indice de Laspeyres des quantités ou l'indice des volumes s'est établi à 39,4 points contre 38,0 points au trimestre précédent, soit une hausse de 3,7 %. Cette hausse s'explique par celles des quantités d'importation des groupes de produits sel, soufre et ciment (+ 114,4 %), des combustibles minéraux (+ 26,3 %), des produits pharmaceutiques (+ 8,9 %) et des ouvrages en fonte, fer et acier (+ 5,9 %).

En glissement annuel, l'indice des volumes a connu une hausse de 22,0 % au 4^{ème} trimestre 2025 qui est due essentiellement à celles des quantités d'importation des groupes de produits sel, soufre et ciment (+ 276,9 %), des combustibles minéraux (+ 116,2 %), des produits pharmaceutiques (+ 35,1 %) et des ouvrages en fonte, fer et acier (+ 114,5 %).

Graphique 6 : Evolution de l'Indice Laspeyres de Quantité (ILQ) à l'Importation



Source : INS/Base de données du service des statistiques du commerce extérieur

2.2. INDICE DES PRODUITS A L'IMPORTATION

2.2.1. Riz

Au 4^{ème} trimestre 2025, les importations du riz s'établissent à 47,7 milliards de FCFA et ont représenté 13,5 % de l'ensemble de la valeur des importations des biens du pays.

- **L'Indice des Valeurs Totales**

Au 4^{ème} trimestre 2025, l'indice des valeurs totales du riz s'est établi à 56,7 points. Il a enregistré une baisse de 17,4 % par rapport à son niveau du 3^{ème} trimestre 2025 qui était de 68,6 points.

Comparé au même trimestre de l'année 2024, c'est-à-dire en glissement annuel, l'indice des valeurs totales a enregistré une baisse de 13,5 %.

- **L'Indice des Volumes**

L'indice des volumes du riz a enregistré une baisse de 18,3 % en variation trimestrielle, passant ainsi de 71,9 points au 3^{ème} trimestre 2025 à 58,7 points au 4^{ème} trimestre 2025.

En glissement annuel, l'indice des volumes a enregistré une baisse de 14,0 % des quantités d'importation du riz au 4^{ème} trimestre 2025 par rapport au 4^{ème} trimestre 2024.



• L'Indice des Valeurs Unitaires

L'indice des valeurs unitaires s'est établi à 96,5 points au 4^{ème} trimestre 2025 contre 95,5 points au 3^{ème} trimestre 2025, soit une hausse de 1,0 %.

En glissement annuel, l'indice des valeurs unitaires a enregistré une hausse de 0,6 % au 4^{ème} trimestre 2025, comparativement à la même période en 2024.

Tableau 7: Évolution des Indices du riz

Base 100 = 2022

Indices	2024	2025				Variation Trimestrielle	Glissement Annuelle
	4T24	1T25	2T25	3T25	4T25	4T25/3T25	4T25/4T24
IVT	65,5	95,8	76,0	68,6	56,7	-17,4	-13,5
IQT	68,3	93,3	77,7	71,9	58,7	-18,3	-14,0
IVU	95,9	102,7	97,8	95,5	96,5	1,0	0,6

Source : INS/Base de données du service des statistiques du commerce extérieur

2.2.2. PREPARATIONS ALIMENTAIRES

Au 4^{ème} trimestre 2025, les importations des préparations alimentaires s'établissent à 4,5 milliards de FCFA et ont représenté 1,8 % de l'ensemble de la valeur des importations des biens du pays.

• L'Indice des Valeurs Totales

L'indice des valeurs totales des préparations alimentaires s'est établi à 41,9 points au 4^{ème} trimestre 2025 contre 108,7 points au 3^{ème} trimestre 2025, soit une baisse de 61,4 %.

En glissement annuel, l'indice des valeurs totales a régressé de 38,9 % au 4^{ème} trimestre 2025.

• L'Indice des Volumes

Au 4^{ème} trimestre 2025, l'indice des volumes s'est établi à 42,5 points, enregistrant ainsi une baisse de 50,5 % par rapport à son niveau du 3^{ème} trimestre 2025 qui était de 85,7 points.

En glissement annuel, l'indice des volumes est passé de 59,0 points au 4^{ème} trimestre 2024 à 42,5 points au 4^{ème} trimestre 2025, soit une baisse de 28,1 %.

• L'Indice des Valeurs Unitaires

L'indice des valeurs unitaires s'est établi à 98,4 points au 4^{ème} trimestre 2025. Il a enregistré une baisse de 25,4 % par rapport à son niveau du 3^{ème} trimestre 2025 qui était de 131,9 points.

En glissement annuel, l'indice des valeurs unitaires a enregistré une baisse de 19,9 %, passant ainsi de 122,8 points au 4^{ème} trimestre 2024 à 98,4 points au 4^{ème} trimestre 2025.

Tableau 8: Evolution des Indices à l'Importation des Préparations alimentaires

Base 100 = 2022



Indices	2024	2025				Variation Trimestrielle	Glissement Annuelle
	4T24	1T25	2T25	3T25	4T25	4T25/3T25	4T25/4T24
IVT	68,7	68,1	82,1	108,7	41,9	-61,4	-38,9
IQT	59,0	60,7	54,6	85,7	42,5	-50,5	-28,1
IVU	122,8	114,4	148,8	131,9	98,4	-25,4	-19,9

Source : INS/Base de données du service des statistiques du commerce extérieur

2.2.3. SEL, SOUFFRE ET CIMENT

Au 4^{ème} trimestre 2025, les importations des groupes de produits sel, soufre et ciment s'établissent à 4,5 milliards de FCFA et ont représenté 1,8 % de l'ensemble de la valeur des importations des biens du pays.

- **L'Indice des Valeurs Totales**

Avec 32,0 points au 4^{ème} trimestre 2025, l'indice des valeurs totales des groupes de produits sel, soufre et ciment ont enregistré une hausse de 123,0 % par rapport à son niveau du 3^{ème} trimestre 2025 qui était de 14,4 points.

Comparé au même trimestre de l'année 2024, l'indice des valeurs totales a progressé de 309,3 %.

- **L'Indice des Volumes**

L'indice des volumes des groupes de produits sel, soufre et ciment ont enregistré une hausse de 114,4 % en variation trimestrielle, passant ainsi de 17,6 points au 3^{ème} trimestre 2025 à 37,8 points au 4^{ème} trimestre 2025.

En glissement annuel, l'indice des volumes des quantités d'importation a enregistré une hausse de 276,9 % au 4^{ème} trimestre 2025 par rapport au 4^{ème} trimestre 2024.

- **L'Indice des Valeurs Unitaires**

Avec 87,5 points au 4^{ème} trimestre 2025, l'indice des valeurs unitaires a enregistré une baisse de 1,8 % par rapport à son niveau du 3^{ème} trimestre 2025 qui était de 89,1 points

En glissement annuel, l'indice des valeurs unitaires a enregistré une baisse de 8,1 % au 4^{ème} trimestre 2025.

**Tableau 9 : Evolution des Indices du Sel Souffre et Ciment****Base 100 = 2022**

Indices	2024	2025				Variation Trimestrielle	Glissement Annuelle
	4T24	1T25	2T25	3T25	4T25	4T25/3T25	4T25/4T24
IVT	7,8	15,0	8,1	14,4	32,0	123,0	309,3
IQT	10,0	17,3	11,0	17,6	37,8	114,4	276,9
IVU	95,2	92,4	92,4	89,1	87,5	-1,8	-8,1

Source : INS/Base de données du service des statistiques du commerce extérieur

2.2.4. COMBUSTIBLES MINERAUX

Au 4^{ème} trimestre 2025, les importations des combustibles minéraux s'établissent à 36,2 milliards de FCFA et ont représenté 14,4 % de l'ensemble de la valeur des importations des biens du pays.

- **L'Indice des Valeurs Totales**

Au 4^{ème} trimestre 2025, l'indice des valeurs totales des combustibles minéraux s'est établi à 159,3 points. Il a enregistré une hausse de 28,6 % par rapport à son niveau du 3^{ème} trimestre 2025 qui était de 123,9 points.

Comparé à la même période de 2024, l'indice des valeurs totales a progressé de 105,6 % passant de 77,5 points au 4^{ème} trimestre 2024 à 159,3 points à la même période de 2025.

- **L'Indice des Volumes**

Au 4^{ème} trimestre 2025, l'indice des volumes s'est établi à 158,5 points, enregistrant ainsi une hausse de 26,3 % par rapport à son niveau du 3^{ème} trimestre 2025 qui était de 125,5 points.

En glissement annuel, l'indice des volumes a enregistré une hausse de 116,2 % passant ainsi de 73,3 points au 4^{ème} trimestre 2024 à 158,5 points à la même période de 2025.

- **L'Indice des Valeurs Unitaires**

L'indice des valeurs unitaires s'est établi à 96,8 points au 4^{ème} trimestre 2025. Il a enregistré une hausse de 2,6 % par rapport à son niveau du 3^{ème} trimestre 2025 qui était de 94,3 points.

En glissement annuel, l'indice des valeurs unitaires a régressé de 8,0 % au 4^{ème} trimestre 2025 par rapport à son niveau du 4^{ème} trimestre 2024 qui était de 105,2 points.



Tableau 10 : Evolution des Indices des Combustibles minéraux

Base 100 = 2022

Indices	2024	2025				Variation Trimestrielle	Glissement Annuelle
	4T24	1T25	2T25	3T25	4T25	4T25/3T25	4T25/4T24
IVT	77,5	103,2	186,8	123,9	159,3	28,6	105,6
IQT	73,3	101,1	193,1	125,5	158,5	26,3	116,2
IVU	105,2	99,5	94,1	94,3	96,8	2,6	-8,0

Source : INS/Base de données du service des statistiques du commerce extérieur

2.2.5. PRODUITS PHARMACEUTIQUES

Au 4^{ème} trimestre 2025, les importations des produits pharmaceutiques s'établissent à 63,4 milliards de FCFA et ont représenté 26,8 % de l'ensemble de la valeur des importations des biens du pays.

- **L'Indice des Valeurs Totales**

L'indice des valeurs totales des produits pharmaceutiques s'est établi à 306,3 points au 4^{ème} trimestre 2025 contre 95,4 points au 3^{ème} trimestre 2025, soit une hausse de 221,0 %.

En glissement annuel, c'est-à-dire comparé au 4^{ème} trimestre 2024, l'indice des valeurs totales a progressé de 251,1 % au 4^{ème} trimestre 2025.

- **L'Indice des Volumes**

Au 4^{ème} trimestre 2025, l'indice des volumes des produits pharmaceutiques s'est établi à 147,8 points. Il a enregistré une hausse de 8,9 % par rapport à son niveau du 3^{ème} trimestre 2025 qui était de 135,6 points.

En glissement annuel, l'indice des volumes a enregistré une hausse de 35,1 % du volume des importations des produits pharmaceutiques.

- **L'Indice des Valeurs Unitaires**

L'indice des valeurs unitaires des produits pharmaceutiques s'est établi à 224,7 points au 4^{ème} trimestre 2025. Il a enregistré une hausse de 112,2 % par rapport à son niveau du 3^{ème} trimestre 2025 qui était de 105,9 points.

En glissement annuel, l'indice des valeurs unitaires a enregistré une hausse de 234,7 %, passant ainsi de 67,1 points au 4^{ème} trimestre 2024 à 224,7 points au 4^{ème} trimestre 2025.

**Tableau 11 : Evolution des Indices des Produits pharmaceutiques****Base 100 = 2022**

Indices	2024	2025				Variation Trimestrielle	Glissement Annuelle
	4T24	1T25	2T25	3T25	4T25	4T25/3T25	4T25/4T24
IVT	87,2	78,0	56,3	95,4	306,3	221,0	251,1
IQT	109,3	97,9	76,3	135,6	147,8	8,9	35,1
IVU	67,1	115,0	72,9	105,9	224,7	112,2	234,7

Source : INS/Base de données du service des statistiques du commerce extérieur

2.2.6. OUVRAGES EN FONTE, FER ET ACIER

Au 4^{ème} trimestre 2025, les importations des ouvrages en fonte, fer et acier s'établissent à 1,1 milliard de FCFA et ont représenté 0,4 % de l'ensemble de la valeur des importations des biens du pays.

- **L'Indice des Valeurs Totales**

Au 4^{ème} trimestre 2025, l'indice des valeurs totales des ouvrages en fonte, fer et acier s'est établi à 4,1 points. Il a enregistré une hausse de 38,9 % par rapport à son niveau du 3^{ème} trimestre 2025 qui était de 2,9 points.

En glissement annuel (4^{ème} trimestre 2025 par rapport au 4^{ème} trimestre 2024), l'indice des valeurs a enregistré une hausse de 35,1 % au 4^{ème} trimestre 2025.

- **L'Indice des Volumes**

L'indice des volumes des ouvrages en fonte, fer et acier s'est établi à 7,7 points au 4^{ème} trimestre 2025 contre 7,3 points au trimestre précédent, soit une hausse trimestrielle de 5,9 %.

En glissement annuel, l'indice des volumes a progressé de 114,5 % au 4^{ème} trimestre 2025 par rapport à la même période de 2024.

- **L'Indice des Valeurs Unitaires**

L'indice des valeurs unitaires des ouvrages en fonte, fer et acier s'est établi à 126,1 points au 4^{ème} trimestre 2025 contre 37,3 points au 3^{ème} trimestre 2025, soit une hausse de 238,3 %.

En glissement annuel, l'indice des valeurs unitaires a enregistré une hausse de 65,2 %. Cet indice, qui était à 76,3 points au 4^{ème} trimestre 2024 est passé à 126,1 points au 4^{ème} trimestre 2025.



Tableau 12 : Evolution des Indices des Ouvrages en fonte, fer et acier

Base 100 = 2022

Indices	2024	2025				Variation Trimestrielle	Glissement Annuelle
	4T24	1T25	2T25	3T25	4T25	4T25/3T25	4T25/4T24
IVT	3,0	3,8	2,5	2,9	4,1	38,9	35,1
IQT	3,6	4,8	3,8	7,3	7,7	5,9	114,5
IVU	76,3	48,0	89,5	37,3	126,1	238,3	65,2

Source : INS/Base de données du service des statistiques du commerce extérieur

2.2.7. VOITURES ET VEHICULES TERRESTRES

Au 4^{ème} trimestre 2025, les importations des voitures et véhicules terrestres s'établissent à 7,3 milliards de FCFA et ont représenté 2,9 % de l'ensemble de la valeur des importations des biens du pays.

- **L'Indice des Valeurs Totales**

Au 4^{ème} trimestre 2025, l'indice des valeurs totales des voitures et véhicules terrestres s'est établi à 54,8 points. Il a enregistré ainsi une baisse de 34,5 % par rapport à son niveau du 3^{ème} trimestre 2025 qui était de 83,7 points.

En glissement annuel (4^{ème} trimestre 2025 par rapport au 4^{ème} trimestre 2024), l'indice des valeurs totales a progressé de 1,5 % des valeurs des importations de voitures et véhicules terrestres au 4^{ème} trimestre 2025.

- **L'Indice des Volumes**

L'indice des volumes des voitures et véhicules terrestres a enregistré une baisse trimestrielle de 11,6 % au 4^{ème} trimestre 2025. En effet, l'indice est passé de 72,6 points au 3^{ème} trimestre 2025 à 64,2 points au 4^{ème} trimestre 2025.

En glissement annuel, l'indice des volumes a régressé de 13,5 % au 3^{ème} trimestre 2025 par rapport à la même période de 2024.

- **L'Indice des Valeurs Unitaires**

L'indice des valeurs unitaires des voitures et véhicules terrestres s'est établi à 93,0 points au 4^{ème} trimestre 2025 contre 119,7 points au 3^{ème} trimestre 2025, soit une baisse de 22,3 %.

En glissement annuel, l'indice des valeurs unitaires a enregistré une hausse de 21,9 %. En effet, cet indice, qui était de 76,3 points au 4^{ème} trimestre 2024, est passé à 93,0 points au 4^{ème} trimestre 2025.

**Tableau 13 : Evolution des Indices des Voitures et Véhicules Terrestres****Base 100 = 2022**

Indices	2024	2025				Variation Trimestrielle	Glissement Annuelle
	4T24	1T25	2T25	3T25	4T25	4T25/3T25	4T25/4T24
IVT	54,0	59,1	66,5	83,7	54,8	-34,5	1,5
IQT	74,2	60,4	60,1	72,6	64,2	-11,6	-13,5
IVU	76,3	90,3	108,7	119,7	93,0	-22,3	21,9

Source : INS/Base de données du service des statistiques du commerce extérieur

III. AUTRES INDICES DU COMMERCE EXTERIEUR

D'autres indices sont calculés afin de compléter les informations fournies par les indices précédemment analysés. Il s'agit de l'indice des termes de l'échange (ITE) et de l'indice du gain de l'échange (IGE).

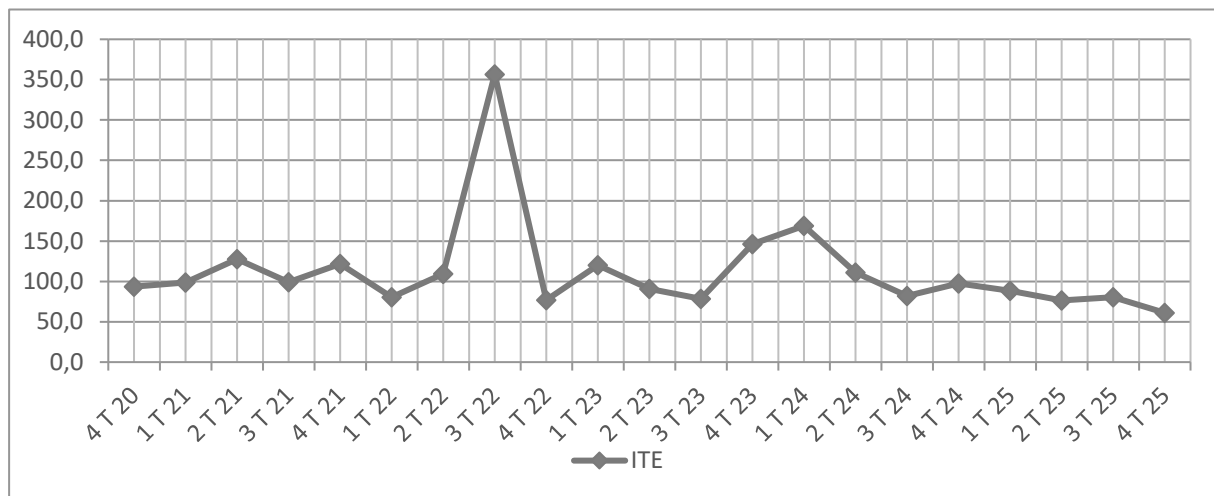
3.1. INDICE DES TERMES DE L'ÉCHANGE (ITE)

Les termes de l'échange correspondent au quotient de l'indice Paasche des prix à l'exportation et de l'indice Paasche des prix à l'importation. Ils indiquent les variations des conditions de concurrence entre le marché intérieur et le marché extérieur.

Au 4^{ème} trimestre 2025, l'indice des termes de l'échange s'est établi à 61,1 points, soit une baisse de 24,2 % par rapport à son niveau du 3^{ème} trimestre 2025 qui était de 80,6 points. Autrement dit, la croissance des prix à l'exportation est de 24,2 % moins forte que celle des prix à l'importation.

En glissement annuel, l'indice des termes de l'échange a enregistré une baisse de 37,2 %. En effet, cet indice était de 97,3 points au 4^{ème} trimestre 2024 et s'est établi à 61,1 points au 4^{ème} trimestre 2025. Ainsi, la croissance des prix à l'exportation a été moins forte que celle des prix à l'importation de l'ordre de 37,2 %.

Graphique 7 : Evolution de l'Indice des Termes de l'Echange



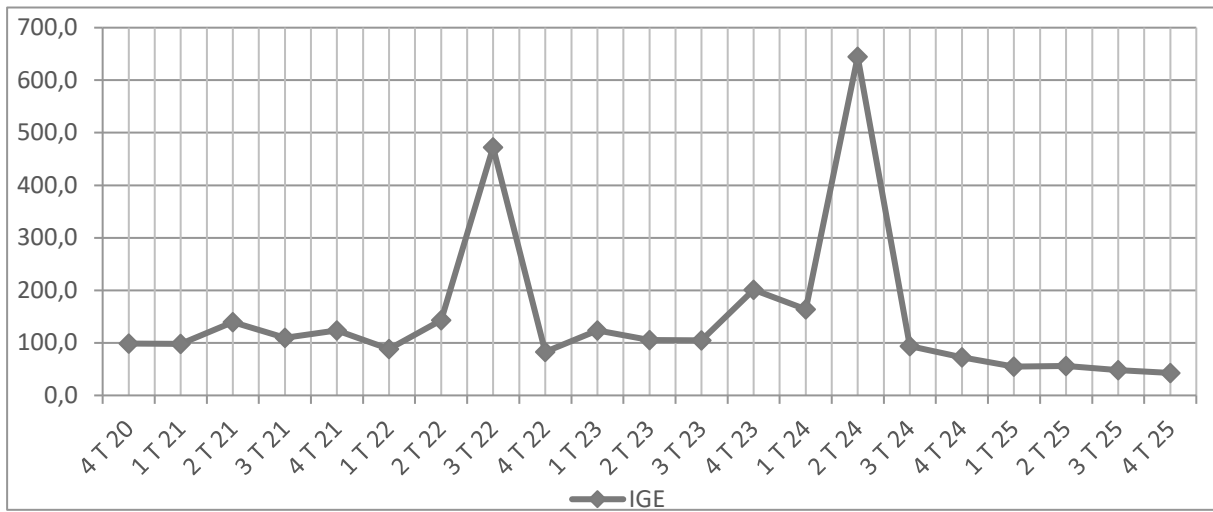
Source : INS/Base de données du service des statistiques du commerce extérieur

3.2. INDICE DU GAIN A L'EXPORTATION (IGE)

Cet indice est le rapport de l'indice des termes de l'échange à l'indice Paasche des quantités à l'exportation. Il traduit les gains obtenus par le pays en exportant ses produits vers l'étranger. Un indice inférieur à cent (100) signifie un faible gain tiré des exportations.

Au 4^{ème} trimestre 2025, l'indice du gain à l'exportation s'est établi à 42,7 points, enregistrant ainsi une baisse de 10,9 % par rapport à son niveau du 3^{ème} trimestre 2025 où il affichait 47,9 points. Autrement dit, la croissance de l'indice des termes de l'échange est de 10,9 % moins forte que celle de l'indice des quantités à l'exportation. Cela traduit une détérioration du gain à l'exportation des produits du Niger.

En glissement annuel, l'indice du gain à l'exportation a enregistré une baisse de 41,2 %. En effet, cet indice était de 72,6 points au 4^{ème} trimestre 2024 et s'est établi à 42,7 points au 4^{ème} trimestre 2025. Cela dénote une régression de l'indice des termes de l'échange par rapport à l'indice Paasche des quantités qui se traduit par une détérioration des gains à l'exportation de l'ordre de 41,2 %.

**Graphique 8 : Evolution de l'Indice du Gain à l'Exportation (IGE)**

Source : INS/Base de données du service des statistiques du commerce extérieur



REMERCIEMENTS

Ce document a reçu les contributions des personnes ci-après :

- Monsieur **Moussa MAMAN HASSAN**, Secrétaire Général par intérim de l'INS ;
- Monsieur **Issaka AMADOU MAMANE**, Directeur de la Comptabilité Nationale, de la Conjoncture et des Etudes Economiques, INS ;
- Monsieur **Ibrahim OUMAROU SADOU**, Chef de la Division des Statistiques et des Etudes Economiques ;

Ce document a aussi bénéficié des propositions d'enrichissement et d'amendement recueillies auprès des membres du « Comité-Qualité des données produites par le Système Statistique National (SSN) » créé par Décision N° 00322 ME/F/INS/DG/DRH/DARC du 17 décembre 2025.

La reproduction et la diffusion de ce document ont été assurées par la Division de l'Imprimerie, de la Documentation, de la diffusion et de l'Archivage et de la Division des Systèmes d'informations et de base des données.

Annexes

Annexe A : Les Principaux Indices Trimestriels

	Indices à l'importation			Indices à l'exportation			Autres Indices du commerce extérieur	
	IPP	IVT	ILQ	IPP	IVT	ILQ	ITE	IGE
4 T 19	85,2	65,8	77,2	91,7	90,5	98,7	107,6	114,9
1 T 20	79,8	47,2	59,2	93,8	83,6	89,1	117,5	135,9
2 T 20	109,4	72,8	66,6	91,5	96,7	105,7	83,6	82,2
3 T 20	78,0	47,1	60,3	87,9	83,8	95,3	112,7	131,5
4 T 20	94,1	62,5	66,4	87,8	90,9	103,4	93,4	98,8
1 T 21	82,6	67,3	81,4	81,5	93,3	114,5	98,6	98,4
2 T 21	70,3	39,4	56,0	89,9	86,9	96,6	127,8	139,4
3 T 21	91,0	54,5	59,9	90,3	86,4	95,7	99,2	109,9
4 T 21	77,3	52,7	68,1	94,0	94,7	100,7	121,6	123,9
1 T 22	117,7	70,1	59,5	94,5	88,9	94,1	80,3	88,2
2 T 22	89,9	57,0	63,3	98,2	76,1	77,5	109,2	143,0
3 T 22	28,1	57,2	203,9	100,1	76,5	76,5	356,7	472,4
4 T 22	129,4	94,8	73,2	99,6	94,0	94,4	77,0	82,9
1 T 23	93,6	81,6	87,2	112,4	104,5	93,0	120,0	123,5
2 T 23	113,9	52,6	46,1	103,3	92,5	89,6	90,7	105,1
3 T 23	130,6	66,1	50,6	102,4	76,8	75,0	78,4	104,5
4 T 23	69,3	19,4	27,9	101,5	80,8	79,6	146,4	201,4
1 T 24	62,1	20,9	33,6	105,0	106,1	101,1	168,9	163,7
2 T 24	94,5	26,0	27,6	105,0	35,1	33,5	111,1	644,8
3 T 24	93,0	21,3	22,9	76,4	65,9	86,3	82,1	93,8
4 T 24	79,6	25,7	32,3	77,5	134,7	173,8	97,3	72,6
1 T 25	88,6	30,4	34,3	78,4	130,6	166,7	88,4	54,6
2 T 25	86,0	31,1	36,2	65,6	96,8	147,6	76,3	56,2
3 T 25	81,6	31,0	38,0	65,7	123,2	187,4	80,6	47,9
4 T 25	100,0	39,4	39,4	61,1	102,3	167,3	61,1	42,7

Source : INS/Base de données du service des statistiques du commerce extérieur

**ANNEXE B : PRINCIPAUX INDICES ANNUELS**

	Indices à l'importation			Indices à l'exportation			Autres Indices du commerce extérieur	
	IPP	IVT	ILQ	IPP	IVT	ILQ	ITE	IGE
2019	102,0	54,4	54,9	91,7	87,5	95,5	93,3	102,2
2020	90,3	57,4	63,1	90,3	88,7	98,4	101,8	112,1
2021	80,3	53,5	66,4	88,9	90,3	101,9	111,8	117,9
2022	91,3	69,8	100,0	98,1	83,9	85,6	155,8	196,6
2023	101,9	54,9	53,0	104,9	88,6	84,3	108,9	133,6
2024	82,3	23,5	29,1	90,9	85,5	98,7	114,9	243,7
2025	88,9	25,9	29,3	84,3	91,6	115,1	94,7	216,5

Source : INS/Base de données du service des statistiques du commerce extérieur

ins

