



RÉPUBLIQUE DU NIGER

Fraternité - Travail - Progrès

MINISTÈRE DE L'ÉCONOMIE ET DES FINANCES

INSTITUT NATIONAL DE LA STATISTIQUE

Etablissement Public à Caractère Administratif

DIRECTION DE LA COMPTABILITÉ NATIONALE, DE LA
CONJONCTURE, ET DES ÉTUDES ÉCONOMIQUES

Division de la Conjoncture

N°04/2025



NIGER

BULLETIN TRIMESTRIEL

OCTOBRE 2025

BULLETIN DE L'INDICE DU COÛT DE LA CONSTRUCTION (ICC)



AU TROISIÈME TRIMESTRE 2025, L'INDICE DU COUT DE LA
CONSTRUCTION (ICC) EST EN *LEGERE HAUSSE (+0,5%)* A NIAMEY.





AVERTISSEMENT

L'Institut National de la Statistique (INS) a le plaisir de présenter l'Indice du Coût de la Construction (ICC) pour la région de Niamey. Cet indice composite est fondamental pour évaluer l'évolution des coûts dans le secteur de la construction, servant de référence pour les acteurs économiques, les décideurs politiques et les professionnels du bâtiment. L'ICC est calculé à partir de l'observation des prix des matériaux de construction, des coûts de main-d'œuvre, des moyens de gestion, et des coûts de location de matériel. Il répond à un besoin crucial d'indicateurs d'évolution des prix, agissant comme déflateur pour la branche des « bâtiments et travaux publics (BTP) » en comptabilité nationale. Les pondérations utilisées pour cet indice ont été établies à partir d'une enquête réalisée en 2014, et plusieurs relevés sont effectués chaque mois sur des chantiers de construction, incluant trois types de maisons d'habitation. L'ICC est basé sur une méthodologie de type "input", adaptée au contexte socio-économique du Niger, où de nombreux ménages construisent eux-mêmes leur logement. Il se concentre spécifiquement sur les constructions en matériaux durables dans le milieu urbain de Niamey, excluant ainsi les constructions traditionnelles. Les utilisateurs doivent noter que l'ICC couvre uniquement le milieu urbain de Niamey et les constructions en matériaux durables.

Pour toute question ou information complémentaire, veuillez contacter la Division de la Conjoncture à l'adresse suivante : numéro de téléphone : (+227) 20 72 35 60 ou écrire à ins@ins.ne



SIGNALETIQUE



OURS

Unité responsable : Service du Suivi et de l'Analyse de la Conjoncture (SSAC) ;

Directeur de publication : **Monsieur Souleymane ALZOUMA** Directeur Général p.i. de l'INS ;

Directeur de publication adjoint : **Monsieur Moussa HASSAN MAMAN**, Secrétaire Général p.i. de l'INS ;

Directeur de Rédaction : **Monsieur Issaka AMADOU MAMANE**, Directeur de la Comptabilité Nationale, de la Conjoncture et des Etudes Economiques (DCNCEE) ;

Chargés de la rédaction : **Madame MALIKI Zeynabou MOHAMADOU**, Cheffe de la Division de la Conjoncture ; **Messieurs Oumarou SAIBOU**, Chef du Service du Suivi et de l'Analyse de la Conjoncture (SSAC), **Aboubacar ABAS OSSEYINI** et **Bliyaminou MAMANE ISSA**, cadres au SSAC ;

Chargé de la collecte, de la saisie et du traitement des données : **Nouhou MOUMOUNI ABDOULKADRI**, cadre du SSAC.

Validation : Comité Qualité de validation des produits du Système Statistique National (SSN).

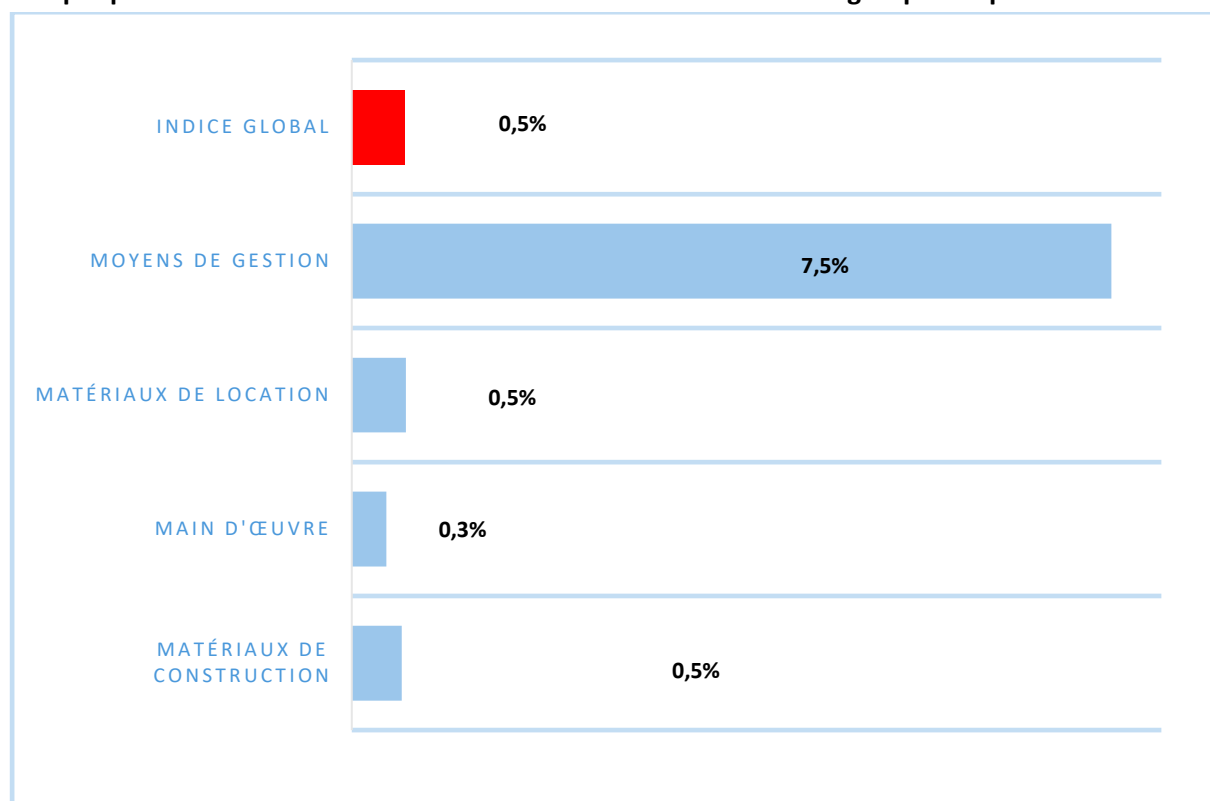


EVOLUTION DE L'INDICE DU COUT DE LA CONSTRUCTION (ICC) A NIAMEY AU TROISIEME TRIMESTRE 2025

L'Indice du Coût de la Construction (ICC) s'est établi à 107,7 points au troisième trimestre 2025 contre 107,2 points le trimestre précédent, soit une hausse de 0,5%. Cette augmentation résulte des hausses enregistrées sur les prix moyens des composantes « Moyens de gestion » (+7,5%), « matériaux de construction » et « matériaux de location » (+0,5% chacun) ainsi que « main-d'œuvre » (+0,3%) avec respectivement une pondération de 99 ; 4001 ; 2300 et 3600 sur les 10 000 de l'indice global.

En glissement annuel (troisième trimestre 2025 par rapport au troisième trimestre 2024), l'ICC affiche une hausse de 0,8%. Cette augmentation résulte essentiellement de la hausse des composantes « Matériaux de location » (+ 3,0 %) et « Matériaux de construction » (+1,4%). Toutefois, cette légère augmentation de l'indice global est atténuée par la baisse des composantes « Moyens de gestion » (- 6,1 %) et « Main-d'œuvre » (-0,4 %).

Graphique n°1 : Variation au 3^{ème} trimestre 2025 de l'ICC suivant les groupes de produits et service



Source : INS/DCNCEE ; **NB** : la couleur rouge indique une hausse entre le trimestre n et n-1 et quant à la couleur verte, elle indique une baisse ou une stabilité.



De manière succincte, l'analyse de l'évolution des composantes de l'ICC, par groupe de produits et de services révèle, pour :

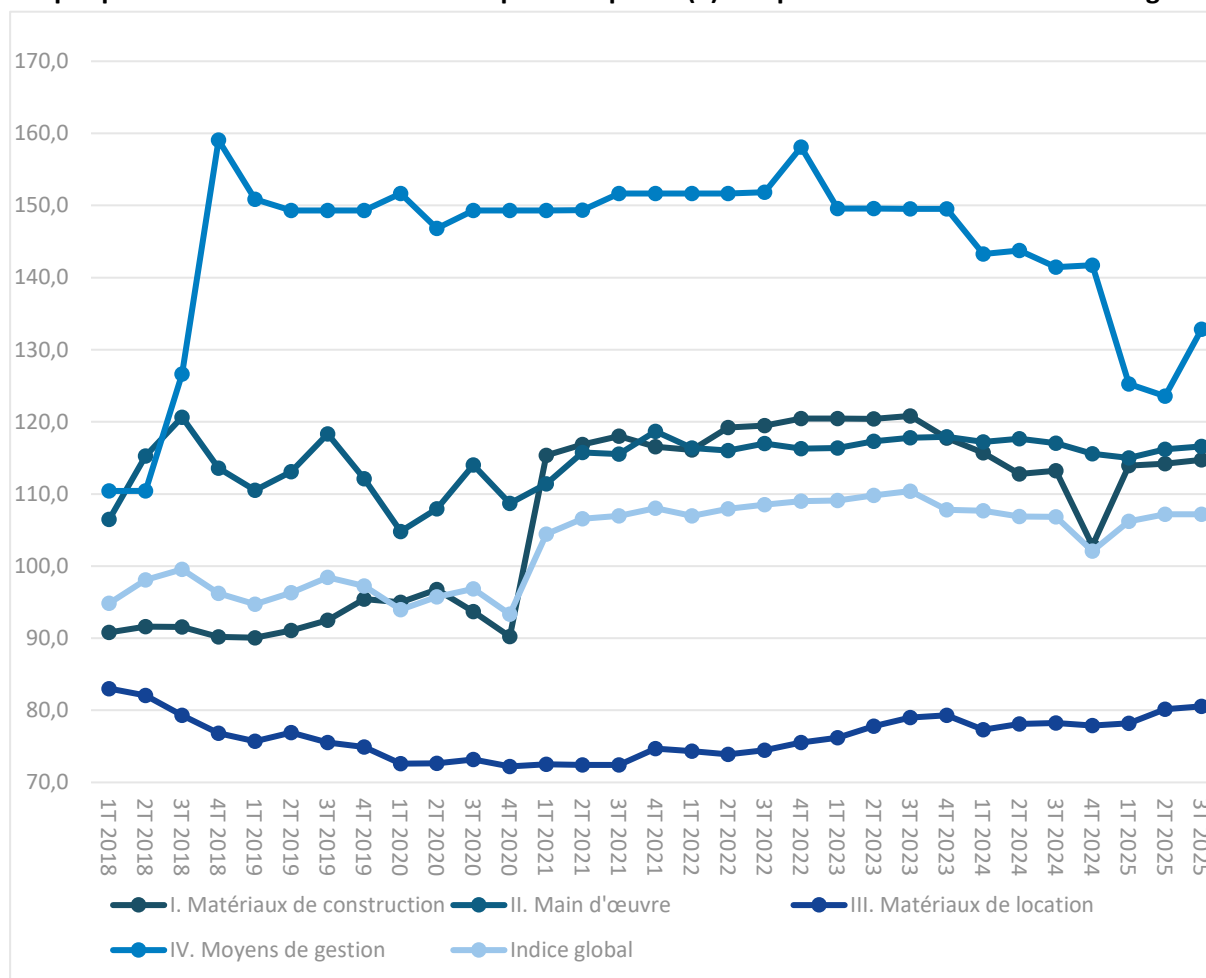
I. Moyens de gestion (+7,5% en variation trimestrielle, -6,1% en glissement annuel) : les coûts liés aux moyens de gestion affichent une hausse trimestrielle de 7,5% et une baisse en glissement annuel de 6,1%. Cette augmentation trimestrielle résulte essentiellement de la hausse des coûts de l'alimentation en eau (+17,9 %) et de la communication téléphonique (+17,0 %). En revanche, la baisse en glissement annuel s'explique principalement par la diminution des coûts de la communication téléphonique (-21,0 %) et de l'électricité (-5,4 %).

II. Matériaux de construction (+0,5% en variation trimestrielle ; +1,4% en glissement annuel) :

Les matériaux de construction enregistrent une légère progression de 0,5 % par rapport au trimestre précédent et une hausse de 1,4 % en glissement annuel. Cette augmentation s'explique principalement par la hausse des prix moyens du bois (+4,3 % en trimestriel ; +5,5 % en glissement annuel) et des profilés (+1,7 % en trimestriel ; +8,5 % en annuel). À l'inverse, les coûts de l'électricité affichent une légère baisse (-0,1 % aussi bien en trimestriel qu'en annuel), ce qui a contribué à modérer la hausse globale de la composante. Par ailleurs, les prix de la vitrerie et de la plomberie sanitaire sont restés stables entre le deuxième et le troisième trimestre 2025.

III. Matériaux de location (+0,5% en variation trimestrielle, +3,0% en glissement annuel) : les coûts des matériaux de location affichent une légère hausse de 0,5 % par rapport au trimestre précédent et une hausse de 3,0 % en glissement annuel. Cette hausse trimestrielle s'explique principalement par la hausse des prix des serre-joints en fer (+3,8 %) et des planches en bois (+2,5 %), traduisant une demande soutenue pour ces équipements. Elle a toutefois été atténuée par le recul des prix du coffrage poteau rond (-1,2 %). Les prix des moules, de la tirolière et de l'échafaud sont demeurés stables entre le 2^{ème} et le 3^{ème} trimestres 2025. En glissement annuel, cette hausse provient essentiellement de l'augmentation des prix des serre-joints en fer (+12,4 %), des étais modulables en fer (+5,9 %) et des planches en bois (+3,4 %).

IV. Main d'œuvre (+0,3% en variation trimestrielle ; -0,4% en glissement annuel) : le coût de la main-d'œuvre a connu une augmentation trimestrielle de 0,3% et une diminution annuelle de 0,4%. L'évolution trimestrielle positive s'explique principalement par la hausse des honoraires des maçons (+2,0%), des électriciens (+1,5%) et des plombiers (+0,5%), partiellement compensée par la baisse observée chez les manœuvres (-0,9 %). En revanche, les Ferrailleurs, les Carreleurs, les peintres, les Plâtriers et les Plafonneurs maintiennent leurs tarifs stables. En glissement annuel, les baisses concernent principalement les manœuvres (-3,4%) et les Plafonneurs (-1,0%).

**Graphique n°2 : Evolution de l'indice des prix des quatre (4) composantes de l'ICC et de l'indice global**

Source : INS/DCNCEE

Tableau 1 : Indices trimestriels du coût de la construction par groupes et familles de produits et services (3T 2024 au 3T 2025), base 100 = 2014

Groupes de Matériaux et Services	3TRIM 24	4TRIM 24	1TRIM 25	2TRIM 25	3TRIM 25	Variation T3-25/T2-25	Variation T3-25/T3-24
I. Matériaux De construction	113,2	102,9	113,9	114,2	114,7	0,5%	1,4%
LIANTS HYGRAULIQUES	81	52,9	52,9	52,9	52,9	0,0%	-34,7%
AGREGATS	175,4	172,8	167,3	166,4	167,3	0,5%	-4,7%
FER A BETON	96,3	94,2	93,2	93,6	93,9	0,3%	-2,4%
PROFILES	90,4	91	92,8	96,5	98,1	1,7%	8,5%
TOLES	86	85,7	86,1	86,1	86,6	0,5%	0,7%
BOIS	106,7	106,8	107,8	108	112,6	4,3%	5,5%
MENUISERIE	221,4	221,7	221,8	221,9	222,3	0,2%	0,4%
VITRERIE	95,3	95,3	95,3	95,3	95,3	0,0%	0,0%
PLOMBERIE SANITAIRE	122,6	122,6	122,6	122,5	122,5	0,0%	-0,1%
ELECTRICITE	128,3	153,6	116,2	116,1	121,3	4,47%	-5,45%
REVETEMENT ET ETANCHEITE	130,2	129,5	128,4	128,5	129,4	0,7%	-0,6%
PEINTURE	105,4	105,6	105,8	105,2	105,5	0,2%	0,1%



Groupes de Matériaux et Services	3TRIM 24	4TRIM 24	1TRIM 25	2TRIM 25	3TRIM 25	Variation T3-25/T2-25	Variation T3-25/T3-24
II. Main d'œuvre	117	115,6	115	116,2	116,6	0,3%	-0,4%
Maçon	117,4	111,3	111,3	114,2	116,5	2,0%	-0,8%
Electricien	129,3	128,5	128,5	127,9	129,9	1,5%	0,4%
Plombier	117,2	123,4	115,6	115,6	116,1	0,5%	-0,9%
Manoeuvre	119,3	111,1	113,6	116,2	115,2	-0,9%	-3,4%
Ferrailleur	127,4	125,6	125,6	131,1	131,1	0,0%	2,9%
Carreleur	117,1	117,1	117,1	117,1	117,1	0,0%	0,0%
Peintre	119,4	118,3	118,3	118,3	118,3	0,0%	-0,9%
Plâtrier	98,4	98,9	98,9	98,9	98,9	0,0%	0,5%
Plafonneur	110,8	109,1	109,1	109,7	109,7	0,0%	-1,0%
III. Matériaux de location	78,3	77,9	78,2	80,1	80,6	0,5%	3,0%
Planches en bois, louée à l'unité par jour	97	96,2	96,2	97,8	100,3	2,5%	3,4%
Etaie en fer, modulable, loué à l'unité par mois	102,5	102,5	102,5	108,5	108,5	0,0%	5,9%
Serre-joint en fer, loué à l'unité par jour.	93,8	93,8	96,6	101,5	105,3	3,8%	12,4%
Coffrage poteau rond loué par jour	67,7	67,7	67,8	68,9	68,1	-1,2%	0,6%
Moules (hourdis) par jour	62,6	62,6	63,3	63,3	63,3	0,0%	1,2%
Moules (briques 15 et 20) par jour	92,7	92,3	92,3	92,3	92,3	0,0%	-0,4%
Bétonnière par jour	113,6	113,6	113,6	116,5	116,3	-0,2%	2,3%
Tirolière par jour	54,3	53,1	53,1	55,3	55,3	0,0%	1,9%
Compacteur par jour	85,9	85,9	85,9	85,9	86,3	0,5%	0,5%
Échafaud par jour	44,4	43,8	43,8	45,6	45,6	0,0%	2,5%
IV. Moyens de gestion	141,5	141,7	125,3	123,5	132,8	7,5%	-6,1%
Alimentation en eau	80,2	87,6	102,9	87,4	103,1	17,9%	28,5%
Electricité	128,3	153,6	116,2	116,1	121,3	4,5%	-5,4%
Carburant et lubrifiant	117,4	115,2	117,2	118,8	116,8	-1,6%	-0,5%
Communication téléphonique	221,5	203,8	149,5	149,5	174,9	17,0%	-21,0%
Indice global	106,8	102,1	106,2	107,2	107,7	0,5%	0,8%

Source : INS/DCNCEE



Tableau 2 : Prix moyens en F CFA des principaux produits et services du 3T 2024 au 3T 2025

Produits et services	Unité de mesure	2T 2024	3T 2024	1T 2025	2T 2025	3T 2025
I. Matériaux de construction						
Ciment gris 32.5	Tonne	85 037	85 000	55 000	55 000	55 000
Fer à béton	Tonne	200 208	199 375	194 729	192 661	193 958
Planche de 30	Unité	6 692	6 673	6 712	6 769	6 974
Bac alu 35/100	Millimètre	3 173	3 173	3 201	3 338	3 776
Gravier	Mètre cube	15 044	15 178	15 122	14 767	14 567
Tuyau galva de 40/49	Unité	14 750	14 750	14 750	14 750	14 750
Sable	Mètre cube	5 011	5 207	5 036	4 800	4 867
Rouleau câble de 2,5mm2	Unité	19 810	19 810	19 845	19 845	19 845
Rouleau câble de 1,5mm2	Unité	15 350	15 350	15 350	15 350	15 350
II. Main d'œuvre						
Maçon	Jour	5 921	5 814	5 513	5 513	5 769
Electricien	Jour	6 077	5 923	5 885	5 885	5 949
Plombier	Jour	5 590	5 590	5 885	5 513	5 538
Manceuvre	Jour	2 974	2 974	2 769	2 833	2 872
Ferrailleur	Jour	6 179	6 179	6 090	6 090	6 359
Carreleur	Jour	5 846	5 846	5 846	5 846	5 846
Peintre	Jour	5 487	5 487	5 436	5 436	5 436
Plâtrier	Jour	5 385	5 385	5 410	5 410	5 410
Plafonneur	Jour	5 282	5 282	5 205	5 205	5 231
III. Matériaux de location						
Planches en bois, louée à l'unité par jour	Jour	251	248	246	246	256
Étaie en fer, modulable, loué à l'unité par jour	Jour	51	53	53	53	56
Serre-joint en fer, loué à l'unité par jour	Jour	50	51	51	52	57
Coffrage poteau rond loué par jour	Jour	1 284	1 300	1 300	1 302	1307
Moules (hourdis) par jour	Jour	1 113	1 076	1 076	1 089	1089
Moules (briques 15 et 20) par jour	Jour	502	502	500	500	500
Bétonnière par jour	Jour	50 208	50 208	50 208	50 208	51365
Tirolière par jour	Jour	1 370	1 370	1 339	1 339	1396
Compacteur par jour	Jour	20 625	20 625	20 625	20 625	20 719
Échafaud par jour	Jour	1 161	1 161	1 146	1 146	1 191

Source : INS/DCNCEE



REMERCIEMENTS

Ce document a reçu les contributions des personnes ci-après :

- Monsieur **Souleymane ALZOUMA**, Directeur Général p. i. de l'INS ;
- Monsieur **Moussa MAMAN HASSAN**, Secrétaire Général p. i. de l'INS ;
- Monsieur **Issaka AMADOU MAMANE**, Directeur de la Comptabilité Nationale, de la Conjoncture et des Etudes Economiques de l'INS ;
- Les membres du « Comité- Qualité chargé de l'examen et de la validation des productions du Système Statistique National (SSN) » créé par Décision N° 000322ME/F/INS/DG/DRH/DARC du 17 décembre 2025, présidé par Monsieur Souleymane ALZOUMA, Directeur Général par intérim de l'INS.

La reproduction et la diffusion de ce document ont été assurées par la Division de l'Imprimerie, de la Documentation, de la diffusion et de l'Archivage et de la Division des Systèmes d'informations et de base des données.

