



**NIGER**  
**BULLETIN TRIMESTRIEL**

MARS 2026

**RÉPUBLIQUE DU NIGER**

*Fraternité - Travail - Progrès*

MINISTÈRE DE L'ÉCONOMIE ET DES FINANCES

INSTITUT NATIONAL DE LA STATISTIQUE

DIRECTION DE LA COMPTABILITÉ NATIONALE, DE LA  
CONJONCTURE, ET DES ÉTUDES ÉCONOMIQUES

*Division de la Conjoncture*

N°01/2026

# BULLETIN DE L'INDICE DU COÛT DE LA CONSTRUCTION (ICC)



**L'INDICE DU COUT DE LA CONSTRUCTION (ICC) EST EN BAISSE AU  
QUATRIEME TRIMESTRE 2025.**



Institut National  
de la Statistique

**NIGER**





## AVANT-PROPOS

L'Institut National de la Statistique (INS) a le plaisir de vous présenter le bulletin de l'indice du coût de la construction au titre du **quatrième trimestre 2025**. Ce document constitue un instrument statistique essentiel pour l'analyse de l'évolution des prix dans le secteur du bâtiment et des travaux publics. Sa mise en place répond à un double objectif : fournir aux décideurs publics et privés un outil fiable d'aide à la décision, et renforcer la transparence des dynamiques économiques liées au marché de la construction.

Cet indice repose sur une méthodologie de type « input », adaptée au contexte socio-économique du Niger, où une part importante des ménages participe directement à la construction de leur logement. Il intègre les principales composantes de la dépense de construction : prix des matériaux, coûts de la main-d'œuvre, moyens de gestion, ainsi que frais de location d'équipements. Les pondérations retenues sont issues de l'enquête de référence sur le coût de la construction de 2014, garantissant la représentativité des données collectées.

L'ICC joue un rôle stratégique en comptabilité nationale, en servant de déflateur pour la branche « bâtiments et travaux publics ». Il constitue également une référence pour les acteurs économiques, les partenaires techniques et financiers, ainsi que pour les professionnels du secteur, qui y trouvent un indicateur synthétique de l'évolution des coûts.

La présente publication s'inscrit dans une démarche de suivi régulier et rigoureux, fondée sur des relevés mensuels effectués sur des chantiers types en milieu urbain. Elle vise à renforcer la disponibilité d'informations statistiques fiables, indispensables pour l'élaboration de politiques publiques, la planification des investissements et l'évaluation des projets.

En mettant à disposition cet indice, l'Institut National de la Statistique réaffirme son engagement à fournir des données de qualité, conformes aux standards internationaux, tout en tenant compte des spécificités locales.

Enfin, ce document pourrait contenir des insuffisances. Aussi, accueillerons-nous volontiers, toutes observations, remarques et/ou suggestions, pour l'amélioration de la qualité des prochaines éditions.

**Directeur Général**

**Moussa MAMAN HASSAN**



## SIGNALETIQUE



## OURS

Unité responsable : Service du Suivi et de l'Analyse de la Conjoncture (SSAC) ;

Directeur de publication : **Monsieur Moussa MAMAN HASSAN**, Directeur Général de l'INS ;

Directeur de Rédaction : **Monsieur AMADOU MAMANE Issaka**, Directeur de la Comptabilité Nationale, de la Conjoncture et des Études Économiques (DCNCEE) ;

Chargés de la rédaction : **Madame MALIKI Zeynabou MOHAMADOU**, Cheffe de la Division de la Conjoncture, Messieurs **Bilyaminou MAMANE ISSA**, chef de service de suivi et de l'analyse de la conjoncture pi, **Nouhou MOUMOUNI ABDOULKADRI** et **ABOUBACARI BARKIRE Yacouba**, Cadres au SSAC ;

Chargés de la collecte et de la saisie des données : Messieurs **Idrissa ABDOULAYE KATAHI** et **Saley AGIA SEYDOU**, cadres au SSAC ;

**Validation** : Comité Qualité de validation des données produites par le Système Statistique National (SSN).



## Sommaire

Avant-propos .....	3
Signalétique .....	3
Ours.....	3
Liste des Graphiques .....	4
Liste des Tableaux .....	4
Note méthodologique .....	5
AVERTISSEMENT .....	6
I. Matériaux de construction (0,5% en variation trimestrielle ; 12,2% en glissement annuel) :...	6
II. Main d'œuvre (-2,0% en variation trimestrielle ; -1,1% en glissement annuel) : .....	6
III. Matériaux de location (+2,2% en variation trimestrielle, +5,7% en glissement annuel) :.....	6
IV. Moyens de gestion (-0,4% en variation trimestrielle, -6,7% en glissement annuel) :.....	6

## Liste des Graphiques

- Graphique 1: Variation au 4<sup>ème</sup> trimestre 2025 de l'ICC suivant les groupes de produits et service ..... 5  
 Graphique 2: Evolution de l'indice des prix des quatre (4) composantes de l'ICC et de l'indice global. 7

## Liste des Tableaux

- Tableau 1: Indices trimestriels du coût de la construction par groupes et familles de produits et services (3T 2024 au 4T 2025), base 100 = 2014..... 8  
 Tableau 2: Prix moyens en F CFA des principaux produits et services du 3T 2024 au 4T 2025 ..... 9



## NOTE METHODOLOGIQUE

L'Indice du Coût de la Construction (ICC) est un indicateur composite conçu pour mesurer l'évolution des prix dans le secteur du bâtiment et des travaux publics. Sa méthodologie repose sur une approche de type « input », qui consiste à observer les principaux intrants nécessaires à la réalisation d'une construction.

### 1. Champ de l'indice

- **Couverture géographique** : l'ICC est limité au milieu urbain de Niamey, afin de refléter les dynamiques de prix dans un contexte où les constructions en matériaux durables sont prédominantes.
- **Couverture sectorielle** : seules les constructions de logements en matériaux durables sont prises en compte, excluant les constructions traditionnelles.
- **Unités d'observation** : les relevés sont effectués sur des chantiers types, incluant trois modèles de maisons d'habitation représentatives du marché local.

### 2. Sources et collecte des données

- Les prix sont relevés mensuellement auprès des chantiers et des fournisseurs de matériaux.
- Les coûts de main-d'œuvre sont collectés par corps de métiers (maçon, électricien, plombier, etc.).
- Les coûts de location d'équipements (bétonnière, échafaud, compacteur, etc.) sont intégrés.
- Les moyens de gestion (alimentation en eau, électricité, carburants, communication) sont également pris en compte.

### 3. Pondérations

- Les pondérations utilisées proviennent d'une enquête de structure réalisée en 2014.
- Elles reflètent la part relative de chaque composante (matériaux, main-d'œuvre, location, gestion) dans le coût total de la construction.
- La pondération globale est fixée à 10 000, répartie entre les quatre grandes composantes.

### 4. Calcul de l'indice

- L'indice est calculé sur une base 100 en 2014.
- Les variations sont exprimées en **taux trimestriels** (comparaison avec le trimestre précédent) et en **glissement annuel** (comparaison avec le même trimestre de l'année précédente).
- Les indices élémentaires sont agrégés selon une formule de moyenne pondérée, garantissant la représentativité des résultats.

### 5. Interprétation

- L'ICC sert de déflateur pour la branche « Bâtiments et Travaux Publics » en comptabilité nationale.
- Il permet de suivre l'évolution des coûts de construction, d'anticiper les pressions inflationnistes dans le secteur, et d'éclairer les politiques publiques en matière de logement et d'infrastructures.

Les utilisateurs doivent garder à l'esprit que l'indice reflète uniquement le milieu urbain de Niamey et ne peut être généralisé à l'ensemble du territoire national.



## AVERTISSEMENT

L'Institut National de la Statistique (INS) a le plaisir de présenter l'Indice du Coût de la Construction (ICC) pour la région de Niamey. Cet indice composite est fondamental pour évaluer l'évolution des coûts dans le secteur de la construction, servant de référence pour les acteurs économiques, les décideurs politiques et les professionnels du bâtiment. L'ICC est calculé à partir de l'observation des prix des matériaux de construction, des coûts de main-d'œuvre, des moyens de gestion, et des coûts de location de matériel. Il répond à un besoin crucial d'indicateurs d'évolution des prix, agissant comme déflateur pour la branche des « bâtiments et travaux publics (BTP) » en comptabilité nationale. Les pondérations utilisées pour cet indice ont été établies à partir d'une enquête de référence sur le coût de la construction réalisée en 2014, et plusieurs relevés sont effectués chaque mois sur des chantiers de construction, incluant trois types de maisons d'habitation. L'ICC est basé sur une méthodologie de type "input", adaptée au contexte socio-économique du Niger, où de nombreux ménages construisent eux-mêmes leur logement. Il se concentre spécifiquement sur les constructions en matériaux durables dans le milieu urbain de Niamey, excluant ainsi les constructions traditionnelles. Les utilisateurs doivent noter que l'ICC couvre uniquement le milieu urbain de Niamey et les constructions en matériaux durables.

Pour toute question ou information complémentaire, veuillez contacter la Division de la Conjoncture à l'adresse suivante : numéro de téléphone : (+227) 20 72 35 60 ou écrire à [ins@ins.ne](mailto:ins@ins.ne).



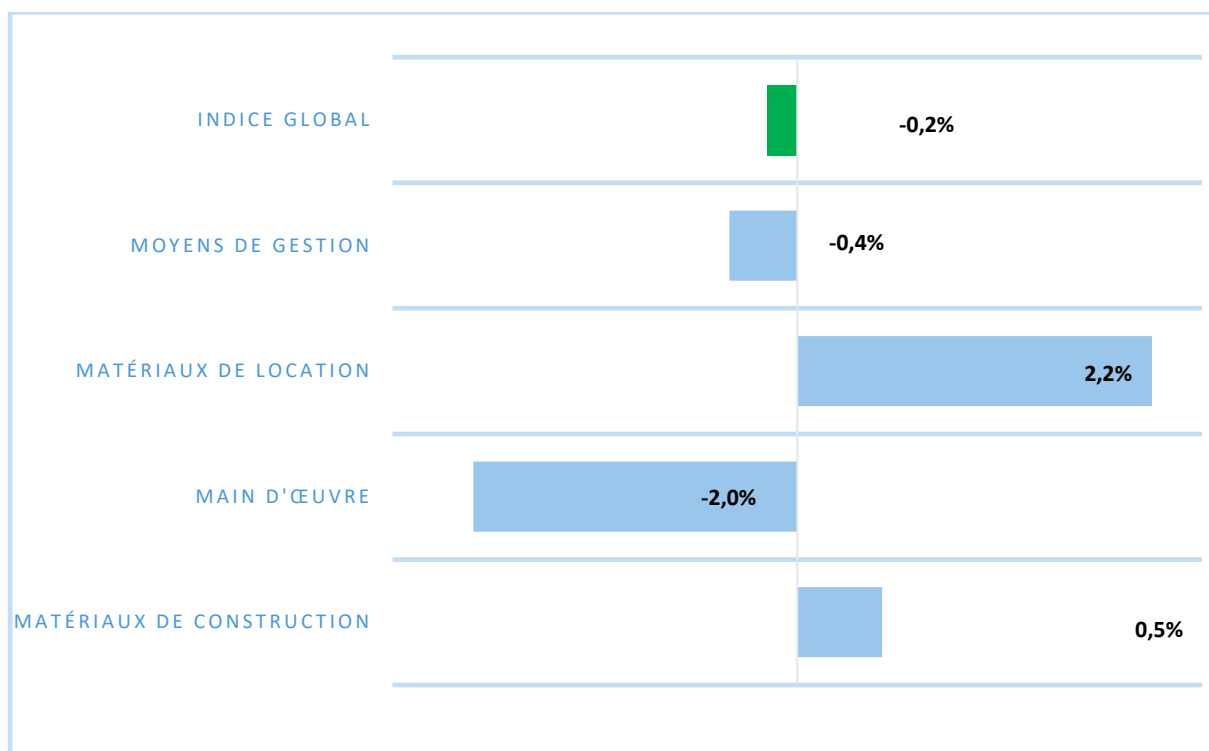
**EVOLUTION DE L'INDICE DU COUT DE LA CONSTRUCTION (ICC) A NIAMEY AU QUATRIEME TRIMESTRE 2025**

Au quatrième (4<sup>ème</sup>) trimestre 2025, l'Indice du Coût de la Construction (ICC) s'est établi à **107,5 points**, après avoir atteint 107,7 points au trimestre précédent, soit une baisse de **0,2%**.

Cette baisse est imputable au repli des prix de la « **Main-d'œuvre** » (-2,0%) et des « **Moyens de gestion** » (-0,4%), partiellement atténuée par une hausse des coûts des « **Matériaux de location** » (+2,2%) et des « **Matériaux de construction** » (+0,5%).

Par ailleurs, en glissement annuel (variation du quatrième trimestre 2025 par rapport au quatrième trimestre 2024), l'ICC ressort en hausse de **5,4%**. Cette augmentation résulte essentiellement de celle des composantes des « **Matériaux de construction** » (+12,2%), et des « **Matériaux de location** » (+5,7%).

**Graphique 1: Variation au 4<sup>ème</sup> trimestre 2025 de l'ICC suivant les groupes de produits et services**



Source : INS/DCNCEE

Note :



Signifie que l'ICC est en hausse par rapport au trimestre précédent  
 Signifie que l'ICC est en baisse ou est stable par rapport au trimestre précédent



## L'analyse de l'évolution des composantes de l'ICC (cf. Tableau 1) par groupe de produits et de services révèle que :

### **I. Matériaux de construction (0,5% en variation trimestrielle ; 12,2% en glissement annuel) :**

L'indice des prix des matériaux de construction a affiché une hausse de 0,5% par rapport au trimestre précédent et une hausse de 12,2% en glissement annuel.

Ces hausses sont principalement dues à l'augmentation des prix moyens des composantes suivantes : « peinture » (+80,3% trimestriel, +80,0% annuel), « vitrerie » (+14,4% trimestriel, +14,4% annuel), et « liants hydrauliques » (+8,5% trimestriel, +8,6% annuel). Toutefois, les groupes de produits tels que « menuiserie » (-46,8% trimestriel, -46,7% annuel), « revêtement et étanchéité » (-29,1% trimestriel, -29,1% annuel), « agrégats » (-12,6% trimestriel, -15,4% annuel), « l'électricité » (-12,6% trimestriel, +12,9% annuel), « plomberie » (-8,4% trimestriel, -8,5% annuel) et le « fer à béton » (-0,1% trimestriel, -0,4% annuel) ont réduit la hausse de la composante « matériaux de construction ».

### **II. Main-d'œuvre (-2,0% en variation trimestrielle ; -1,1% en glissement annuel) :**

L'indice du coût de la main-d'œuvre a connu simultanément des diminutions trimestrielles (-2,0%) et en glissement annuel (-1,1%).

L'évolution trimestrielle et annuelle du coût de la main-d'œuvre varie selon les corps de métiers. Ainsi, par rapport au trimestre précédent, les « honoraires des carreleurs » (-6,9%), de la « manœuvre » (-4,4%), de la plomberie (-4,1%), du plafonneur (-2,7%), du Ferrailleur (-2,3%), du peintre (-1,1%), du plâtrier (-1,0%), et électricien (-0,3%) ont enregistré des baisses, tandis que celui du maçon a accru de 5,2%. En glissement annuel, ces baisses sont principalement dues au recul des prix moyens des services liés aux corps de métiers suivants : plombier (-9,7%), carreleur (-6,9%), et plafonneur (-2,2%).

### **III. Matériaux de location (+2,2% en variation trimestrielle, +5,7% en glissement annuel) :**

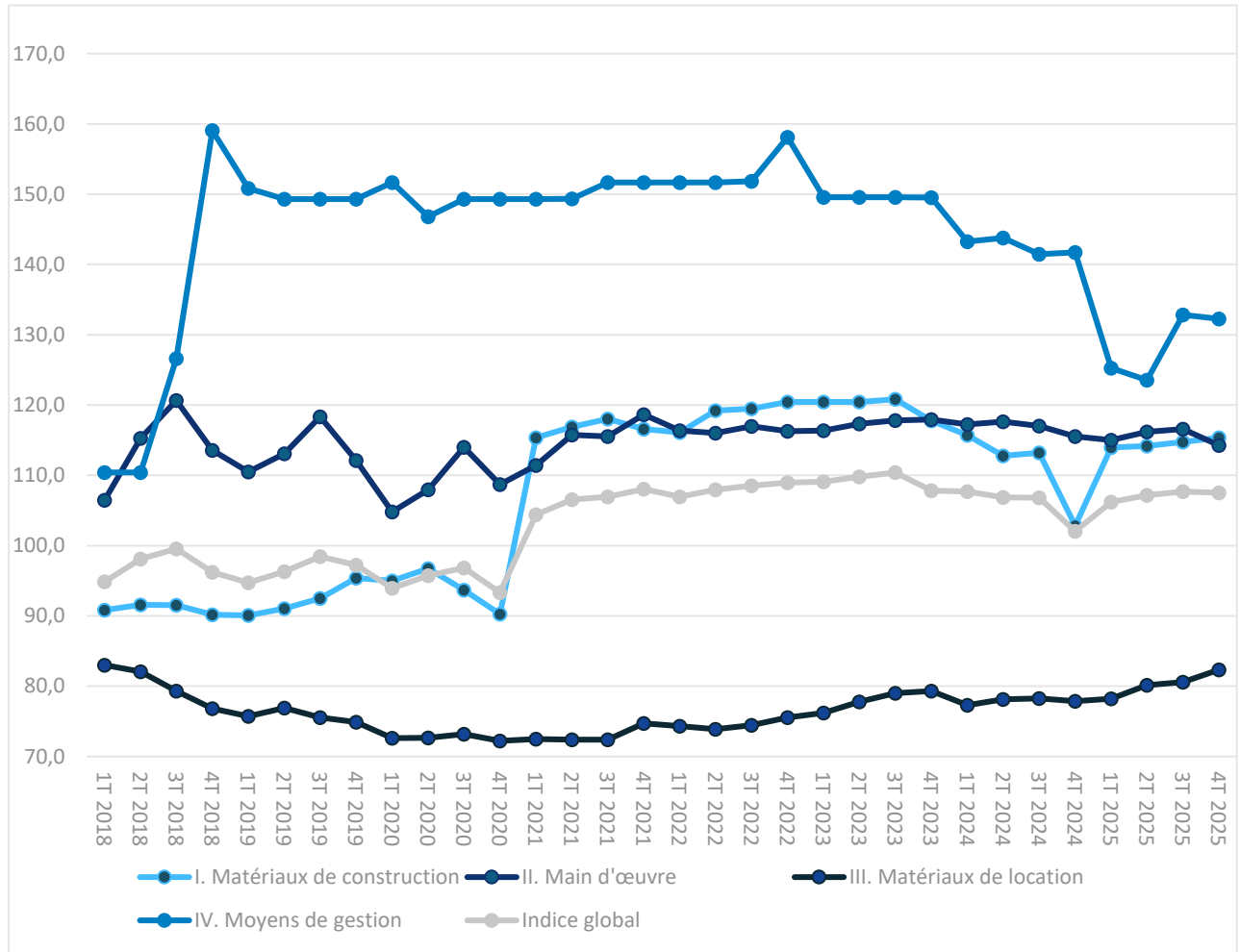
L'indice du coût des matériaux de location affiche une hausse trimestrielle de 2,2% et une hausse annuelle de 5,7%. Ces hausses trimestrielles résultent essentiellement de la demande pour des équipements comme les compacteurs, louée à l'unité par jour (+19,9% trimestriel, +20,5% annuel), les échafauds par jour (+13,6% trimestriel et +18,0% annuel), la bétonnière par jour (+2,2% trimestriel et +4,6% annuel). En revanche, certains équipements comme le coffrage, loué à l'unité par jour (-4,2% annuel), Moules (briques 15 et 20) par jour (-3,1% annuel) enregistrent des baisses.

### **IV. Moyens de gestion (-0,4% en variation trimestrielle, -6,7% en glissement annuel) :**

L'indice du coût des moyens de gestion affiche une baisse trimestrielle de 0,4%, et une diminution de 6,7% sur un an. La baisse trimestrielle s'explique principalement par le recul de l'alimentation en eau (-11,9%). En glissement annuel, certaines sous-composantes progressent, notamment l'alimentation en eau (+3,7%) et le carburant et les lubrifiants (+1,9%), tandis que d'autres enregistrent des baisses marquées, comme l'électricité (-19,8%) et la communication téléphonique (-12,8%).



**Graphique 2: Évolution de l'indice des prix des quatre (4) composantes de l'ICC et de l'indice global**



Source : INS/DCNCEE


**Tableau 1: Indices trimestriels du coût de la construction par groupes et familles de produits et services (3T 2024 au 4T 2025), base 100 = 2014**

Groupes de Matériaux et Services	PONDERATION	4TRIM 24	3TRIM 25	4TRIM 25	Variation 4TRIM-25/3TRIM-25	Variation 4TRIM-25/4TRIM-24
<b>I. Matériaux De construction</b>	<b>4001</b>	<b>102,9</b>	<b>114,7</b>	<b>115,3</b>	<b>0,5%</b>	<b>12,2%</b>
LIANTS HYGRAULIQUES		52,9	52,9	57,4	8,5%	8,6%
AGREGATS		172,8	167,3	146,2	-12,6%	-15,4%
FER A BETON		94,2	93,9	93,8	-0,1%	-0,4%
PROFILES		91,0	98,1	100,1	2,0%	10,1%
TOLES		85,7	86,6	86,7	0,2%	1,2%
BOIS		106,8	112,6	116,3	3,3%	8,9%
MENUISERIE		221,7	222,3	118,2	-46,8%	-46,7%
VITRERIE		95,3	95,3	109,1	14,4%	14,4%
PLOMBERIE SANITAIRE		122,6	122,5	112,2	-8,4%	-8,5%
ELECTRICITE		107,7	107,4	93,8	-12,6%	-12,9%
REVETEMENT ET ETANCHEITE		129,5	129,4	91,8	-29,1%	-29,1%
PEINTURE		105,6	105,5	190,2	80,3%	80,0%
<b>II. Main d'œuvre</b>	<b>3600</b>	<b>115,6</b>	<b>116,6</b>	<b>114,2</b>	<b>-2,0%</b>	<b>-1,1%</b>
Maçon		111,3	116,5	122,5	5,2%	10,0%
Electricien		128,5	129,9	129,5	-0,3%	0,8%
Plombier		123,4	116,1	111,4	-4,1%	-9,7%
Manoeuvre		111,1	115,2	110,1	-4,4%	-0,9%
Ferrailleur		125,6	131,1	128,1	-2,3%	2,0%
Carreleur		117,1	117,1	109,1	-6,9%	-6,9%
Peintre		118,3	118,3	117,0	-1,1%	-1,1%
Plâtrier		98,9	98,9	97,9	-1,0%	-1,0%
Plafonneur		109,1	109,7	106,7	-2,7%	-2,2%
<b>III. Matériaux de location</b>	<b>2300</b>	<b>77,9</b>	<b>80,6</b>	<b>82,3</b>	<b>2,2%</b>	<b>5,7%</b>
Planches en bois, louée à l'unité par jour		96,2	100,3	99,5	-0,8%	3,4%
Etaie en fer, modulable, loué à l'unité par mois		102,5	108,5	108,5	0,0%	5,9%
Serre-joint en fer, loué à l'unité par jour.		93,8	105,3	105,3	0,0%	12,4%
Coffrage poteau rond loué par jour		67,7	68,1	64,8	-4,8%	-4,2%
Moules (hourdis) par jour		62,6	63,3	63,3	0,0%	1,2%
Moules (briques 15 et 20) par jour		92,3	92,3	89,4	-3,1%	-3,1%
Bétonnière par jour		113,6	116,3	118,8	2,2%	4,6%
Tirolière par jour		53,1	55,3	55,3	0,0%	4,3%
Compacteur par jour		85,9	86,3	103,5	19,9%	20,5%
Echafaud par jour		43,8	45,6	51,7	13,6%	18,0%
<b>IV. Moyens de gestion</b>	<b>99</b>	<b>141,7</b>	<b>132,8</b>	<b>132,3</b>	<b>-0,4%</b>	<b>-6,7%</b>
Alimentation en eau		87,6	103,1	90,9	-11,9%	3,7%
Electricité		153,6	121,3	123,2	1,5%	-19,8%
Carburant et lubrifiant		115,2	116,8	117,4	0,5%	1,9%
Communication téléphonique		203,8	174,9	177,6	1,5%	-12,8%
<b>Indice global</b>	<b>10000</b>	<b>102,1</b>	<b>107,7</b>	<b>107,5</b>	<b>-0,2%</b>	<b>5,4%</b>

Source : INS/DCNCEE



Tableau 2: Prix moyens en F CFA des principaux produits et services du 3T 2024 au 4T 2025

Produits et services	Unité de mesure	4T2024	1T2025	2T2025	3T2025	4T2025
<b>I. Matériaux de construction</b>						
Ciment gris	T	55000	55000	55000	55000	59593
Fer à béton	T	194729	192661	193391	193958	193385
Planche de 30	U	6712	6769	6654	6974	7283
Bac alu 35/100	MI	3201	3338	3658	3776	3904
Gravier	m3	15122	14767	14600	14567	9160
Tuyau galva de 40/49	U	14750	14750	14750	14750	14786
Sable	m3	5036	4800	4800	4867	5233
Rouleau cable de 2,5mm2	U	19845	19845	19845	19845	19791
Rouleau cable de 1,5mm2	U	15350	15350	15350	15350	15328
<b>II. Main d'œuvre</b>						
Maçon	Jour	5513	5513	5654	5769	6067
Electricien	Jour	5885	5885	5897	5949	5933
Plombier	Jour	5885	5513	5513	5538	5311
Manœuvre	Jour	2769	2833	2897	2872	2744
Ferrailleur	Jour	6090	6090	6359	6359	6211
Carreleur	Jour	5846	5846	5846	5846	5444
Peintre	Jour	5436	5436	5436	5436	5378
Plâtrier	Jour	5410	5410	5410	5410	5356
Plafonneur	Jour	5205	5205	5231	5231	5089
<b>III. Matériaux de location</b>						
Planches en bois, louée à l'unité par jour	Jour	246	246	250	256	254
Étaie en fer, modulable, loué à l'unité par mois	Jour	53	53	56	56	56
Serre-joint en fer, loué à l'unité par jour	Jour	51	52	55	57	57
Coffrage poteau rond loué par jour	Jour	1300	1302	1323	1307	1245
Moules (hourdis) par jour	Jour	1076	1089	1089	1089	1089
Moules (briques 15 et 20) par jour	Jour	500	500	500	500	484
Bétonnière par jour	Jour	50208	50208	51458	51365	52510
Tirolière par jour	Jour	1339	1339	1396	1396	1396
Compacteur par jour	Jour	20625	20625	20625	20719	24844
Échafaud par jour	Jour	1146	1146	1191	1191	1352

Source : INS/DCNCEE



## Remerciements

Ce document a bénéficié des propositions d'enrichissement et d'amendement recueillies auprès des membres du « Comité- Qualité chargé de l'examen et de la validation des productions du Système Statistique National (SSN) » créé par Décision N° 00322 ME/F/INS/DG/DRH/DARC du 17 décembre 2025.

La diffusion de ce document a été assurée par la Division des Systèmes d'informations et de base des données.

