

**INDICE HARMONISE
DES PRIX A LA CONSOMMATION
(IHPC)
NATIONAL AVRIL 2022**

Avertissement

L'Institut National de la Statistique (INS) met à la disposition des utilisateurs, un nouveau produit : l'Indice Harmonisé des Prix à la Consommation (IHPC) base 2014 d'envergure nationale, en remplacement de l'Indice Harmonisé des prix à la Consommation (IHPC) base 2008, limité à la capitale Niamey. L'IHPC base 2014 est le fruit d'une méthodologie commune aux huit Etats membres de l'Union Economique et Monétaire Ouest Africaine (UEMOA). Il a pour population de référence l'ensemble des ménages africains vivant sur le territoire nigérien. Le panier considéré comprend 657 variétés suivies dans environ 1524 points d'observation disséminés dans tout le pays. Plus de 11.471 relevés de prix sont effectués chaque mois. Les pondérations utilisées proviennent des résultats d'une enquête sur les conditions de vie des ménages et l'agriculture (ECVM/A) réalisée en 2011 et actualisée en 2014. Pour plus d'amples informations, les utilisateurs peuvent s'adresser à la **Division de la Conjoncture** (email : osaibou@ins.ne téléphone : (00227) 96 40 48 52) ou écrire à ins@ins.ne.

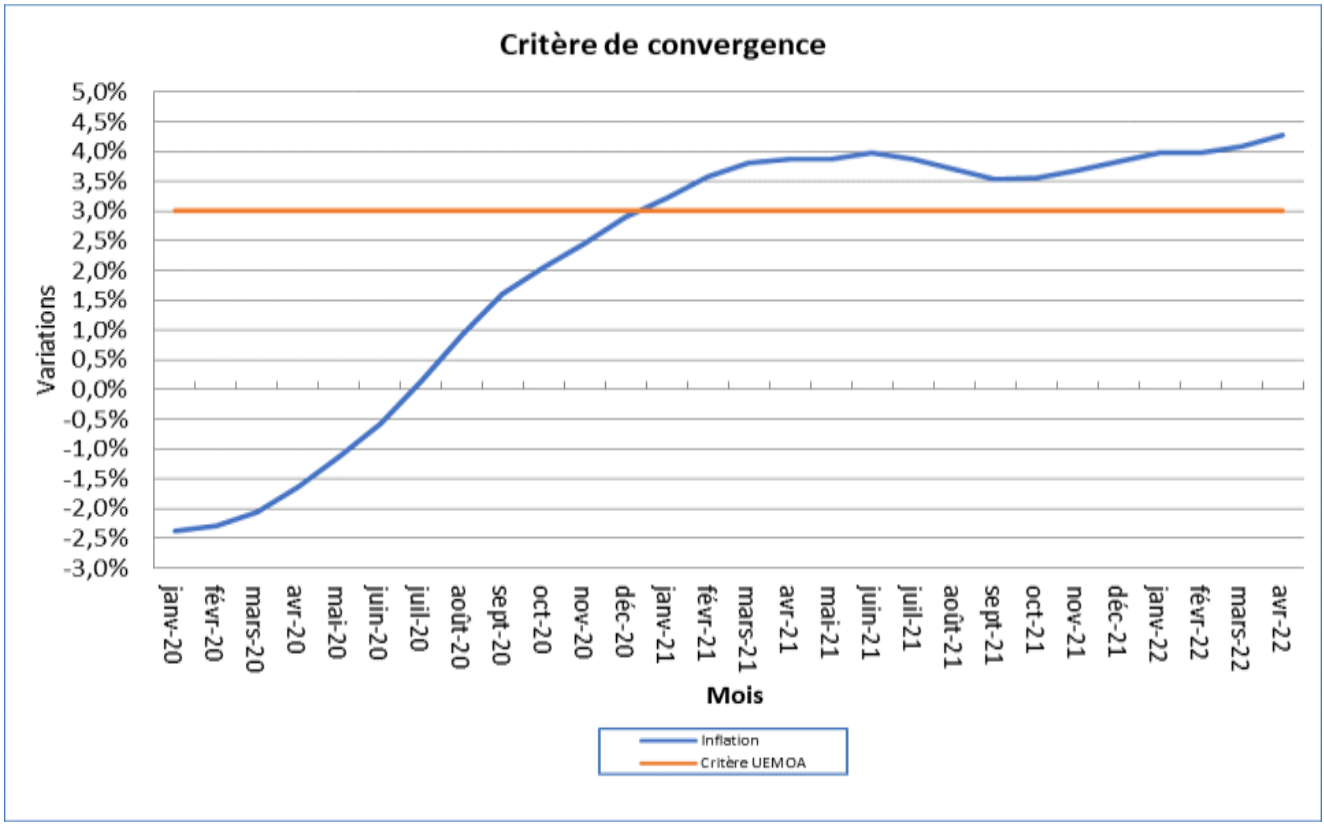
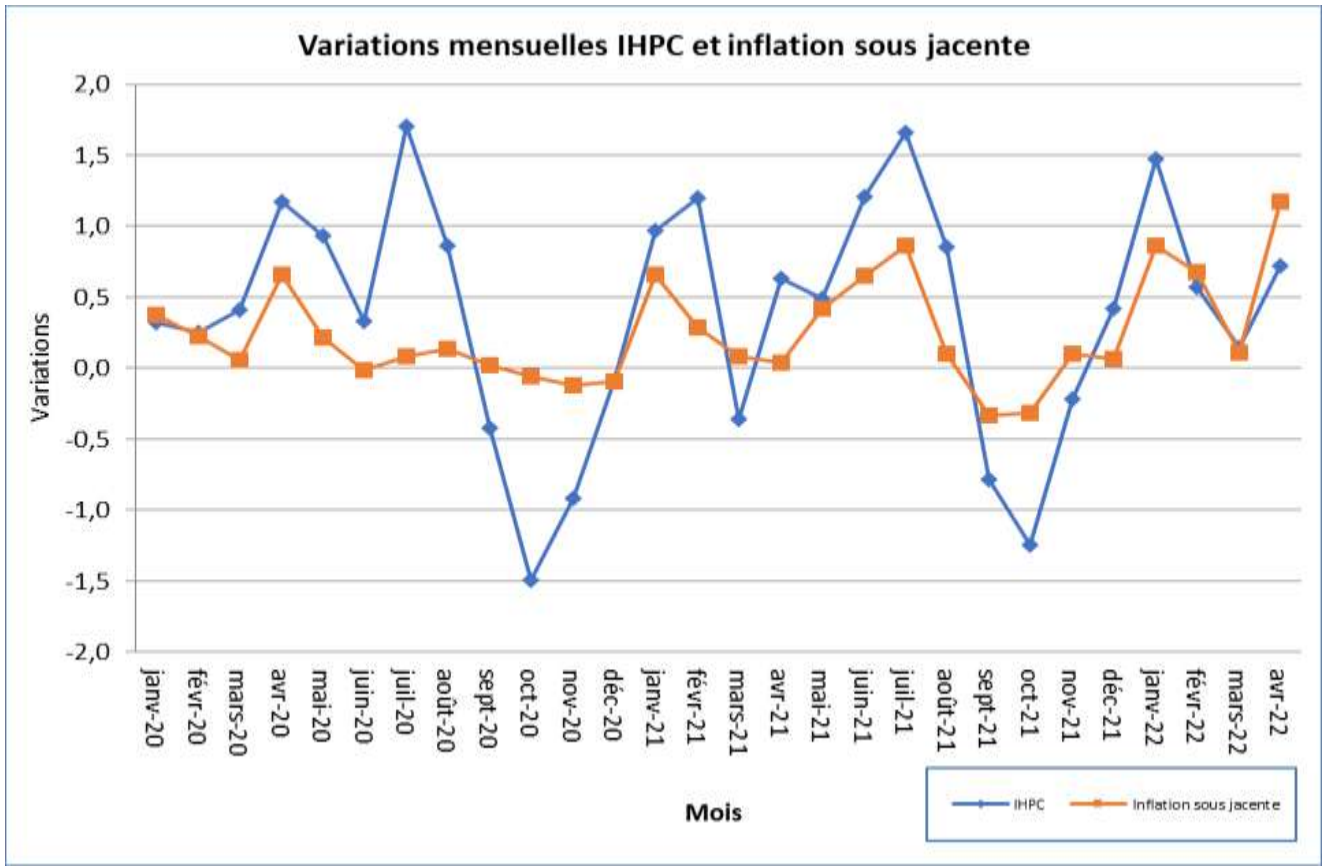
Tableau 1 : Evolution des prix par fonction

Base 100 : 2014

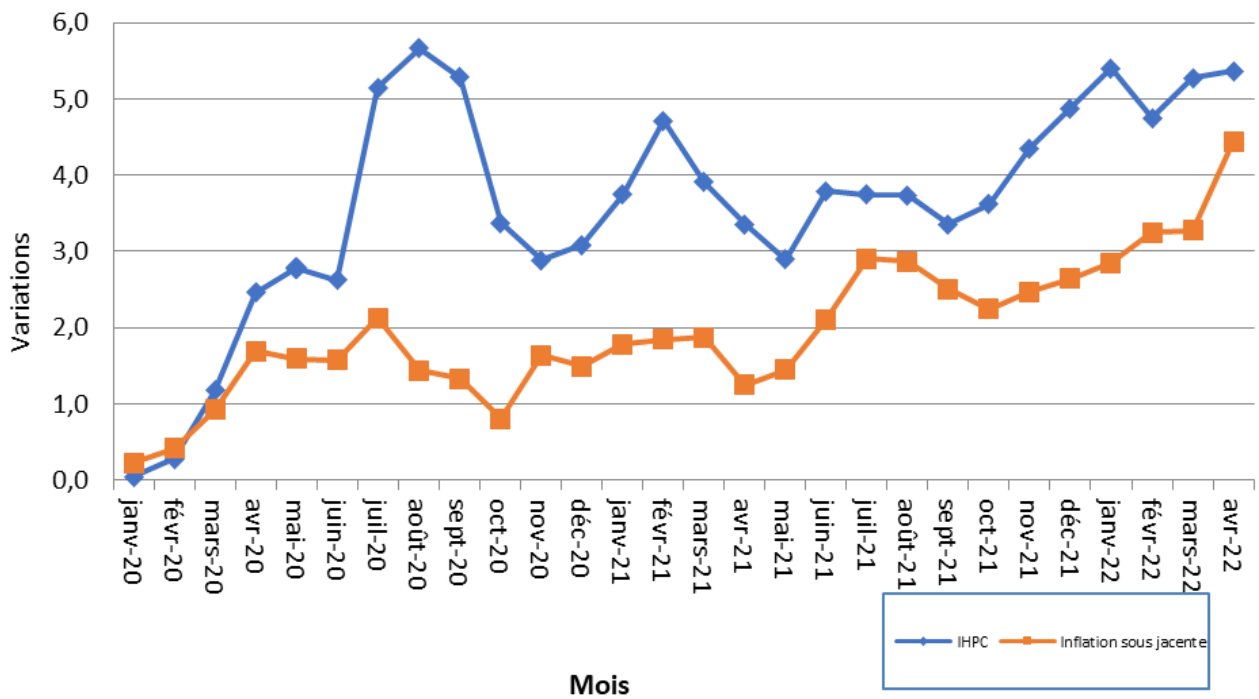
	Pondérations	Avril 2021	Jan. 2022	Fév. 2022	Mar. 2022	Avril 2022	Variations (en %) sur :		
							1 mois	3 mois	1 an
INDICE GLOBAL	10.000	106,9	111,0	111,7	111,8	112,6	0,7	1,4	5,4
I- Produits alimentaires et boissons non alcoolisées	4776	107,1	115,0	116,2	116,5	117,6	1,0	2,2	9,8
II- Boissons alcoolisées, tabac et stupéfiants	99	107,4	105,0	105,0	106,3	106,9	0,6	1,9	-0,4
III- Articles d'habillement et chaussures	800	108,3	110,6	110,7	110,6	110,8	0,2	0,2	2,3
IV- Logement, eau, électricité, gaz et autres combustibles	698	116,3	117,3	116,6	117,9	120,4	2,1	2,6	3,5
V- Meubles, articles de ménage et entretien courant du foyer	875	102,8	104,2	104,2	104,1	104,1	0,0	-0,1	1,3
VI- Santé	383	102,5	105,7	105,8	106,1	106,2	0,0	0,4	3,6
VII- Transports	920	100,8	101,3	101,3	101,4	101,8	0,4	0,6	1,0
VIII- Communications	364	100,8	100,8	101,3	101,3	101,8	0,5	1,0	1,0
IX- Loisirs et culture	200	103,4	103,2	103,1	103,2	103,3	0,1	0,1	-0,1
X - Enseignement	123	97,5	97,6	97,6	97,6	97,6	0,0	0,0	0,1
XI- Restaurants et hôtels	443	116,9	116,5	116,5	116,5	116,6	0,1	0,1	-0,2
XII- Biens et services divers	319	108,5	109,5	109,7	109,8	110,0	0,2	0,4	1,4

Note : les données présentées sont arrondies « au plus proche ». Il peut arriver que le résultat arrondi d'une opération sur des valeurs arrondies diffère légèrement du résultat qui serait obtenu par la même opération effectuée avec les mêmes valeurs non arrondies.

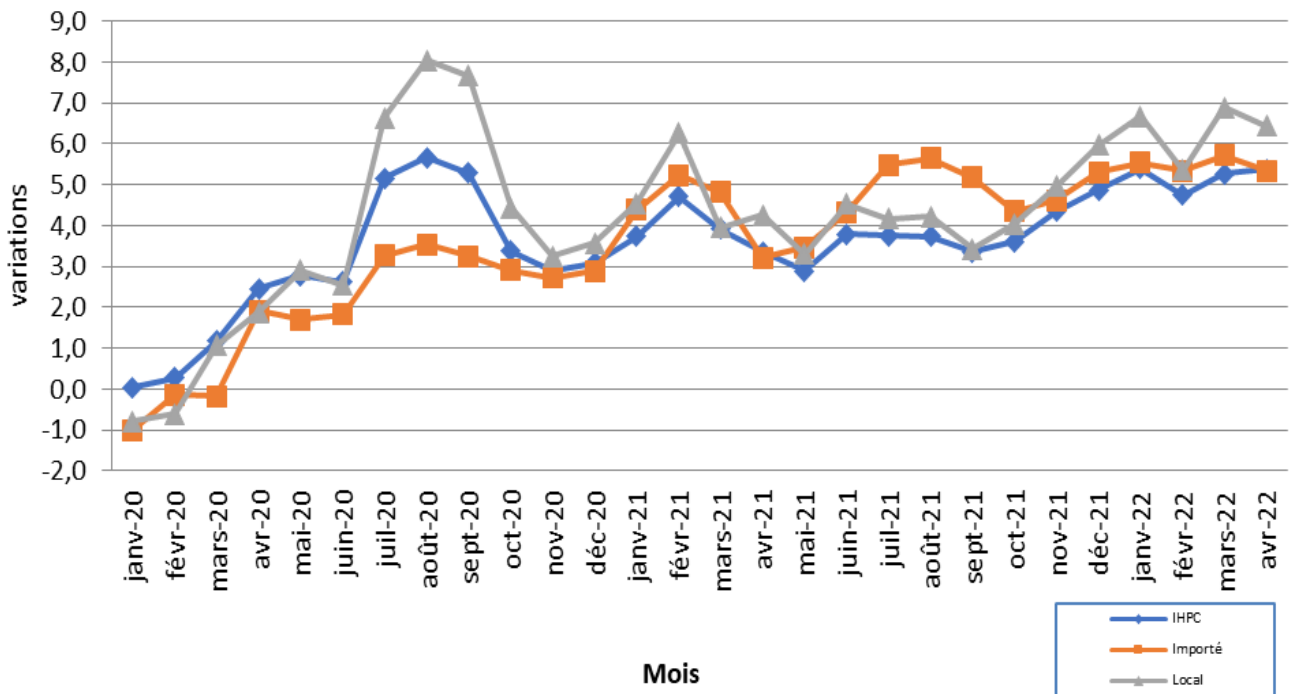
Niamey, le 09 mai 2022



Variations en glissement annuel de l'IHPC et de l'inflation sous jacente



Glissements annuels de l'IHPC et des indices de produits importés et produits locaux



**INDICE HARMONISE DES PRIX A LA CONSOMMATION
(IHPC)
NATIONAL – Avril 2022**

L'IHPC base 100 en 2014 s'est établi à **112,6 points** en avril 2022. Il est en hausse de **0,7%** par rapport à son niveau du mois de mars 2022. Cette hausse du niveau général des prix est due aux augmentations respectives des prix des produits frais (+0,1%), de l'énergie (+2,2%) et ceux des produits hors produits frais hors énergie (+1,2%). Selon la provenance, les prix des produits importés ont baissé de **0,2%**, contre une hausse de ceux des produits locaux (+0,7%). S'agissant des prix des produits des secteurs primaire, secondaire et tertiaire, ils ont augmenté de **1,0%** chacun des deux premiers secteurs et **0,1%** pour le secteur tertiaire. Au même moment, les prix des biens durables, semi durables, non durables et services ont marqué des hausses respectives de **0,3%**, **1,1%** et **1,0%** et **0,1%**. En glissement annuel (avril 2022 par rapport à avril 2021), l'inflation est ressortie à **+5,4%**. Sur les trois derniers mois (avril 2022 par rapport à janvier 2022), l'inflation est à **+1,4%**.

Fonctions dont l'indice est orienté à la hausse (Tableau 1)

Produits alimentaires et boissons non alcoolisées (+1,0%) :

Hausse occasionnée par celles des prix des légumes frais en feuilles (+14,2%), de la volaille (+13,6%), des agrumes (+12,7%), du beurre, margarine (+12,2%), de la viande de bœuf (+4,5%), de la viande de mouton ou chèvre (+4,3%), des poissons et autres produits séchés ou fumés (+3,6%), des pâtisseries, gâteaux, biscuits, viennoiseries (+3,4%), des autres tubercules et de plantain (+3,4%), des autres produits à base de tubercules et de plantain (+3,4%), des autres matières grasses (+3,2%), des pains (+2,7%), du sucre (+2,7%), des fruits secs et noix (+2,5%), des huiles (+2,2%), des légumes secs et oléagineux (+1,9%), du café, thé, cacao et autres végétaux pour tisanes (+1,8%), des autres conserves de poissons (+1,6%), des pâtes alimentaires (+1,3%), des boissons non alcoolisées artisanales (+1,3%), des farines, semoules et gruaux (+1,0%) et des œufs (+0,9%).

Boissons alcoolisées, tabacs et stupéfiants (+0,6%) :

Hausse engendrée exclusivement par celle des prix des tabacs et stupéfiants (+0,6%).

Article d'habillement et chaussures (+0,2%) :

Hausse liée à celle des prix des chaussures femmes (+4,3%), des sous-vêtements hommes (+0,5%), des sous-vêtements femmes (+0,4%), de la confection et réparations vêtements femmes (+0,4%), des chaussures hommes (+0,2%), des chaussures enfants (+0,2%) et de la confection et réparations vêtements hommes (+0,1%).

Logement, eau, électricité, gaz et autres combustibles (+2,1%) :

Hausse essentiellement occasionnée par celle des prix des combustibles solides et autres (+6,5%) et des produits pour l'entretien et réparation courante (+0,4%).

Transports (+0,4%) :

Hausse essentiellement liée à celle des prix du cycle, motocycle et véhicule à traction animale (+3,0%) et des pièces détachées et accessoires (+3,0%).

Communication (+0,5%) :

Hausse exclusivement due à celle des matériels de téléphonie et télécopie (+3,2%).

Loisirs et culture (+0,1%) :

Hausse essentiellement causée par celle des prix des services culturels, récréatifs et sportifs (+1,7%), des jeux et jouets, passe-temps et articles de sport, matériel (+1,4%) et de l'équipement photographique, cinématographique, optique, autre bien durable à fonction récréative et culturelle (+0,3%).

Restaurants et hôtels (+0,1%) :

Hausse essentiellement engendrée par celle des prix des hôtels et autres services d'hébergement (+1,8%) et des restaurants, cafés et établissements similaires (+0,1%).

Biens et services divers (+0,2%) :

Hausse engendrée par celle des articles de bijouterie et d'horlogerie (+0,8%), des produits pour soins corporels (+0,2%), des appareils et articles pour soins corporels (+0,1%) et des autres effets personnels (+0,1%).

Fonctions dont l'indice est orienté à la baisse (Tableau 1)

Aucune fonction n'est orientée à la baisse

Fonctions dont l'indice est resté stable (Tableau 1)

« Enseignement » : aucun produit de cette fonction n'a connu de changement de prix.

« Meubles, articles de ménage et entretien courant du foyer » et « Santé » : le niveau des prix est resté stable malgré les variations intervenues à l'intérieur de ces deux (2) fonctions.

Le taux d'inflation en moyenne annuelle (variation du rapport de la moyenne des indices des douze (12) derniers mois à la moyenne des indices des douze (12) mois précédents) s'est établi à **+4,3%** en avril 2022, contre **4,1%** en mars 2022. Il était à **3,9%** en avril 2021. Ce taux de **+4,3%** est au-dessus de la norme maximale de **3%** fixée par la Commission de l'UEMOA dans le cadre du suivi des critères de convergence.

Tableau 2 : Indices suivant les fonctions et groupes de la NCOA-IHPC
Base 100 : 2014

	Indices					Variations (en %) sur :		
	Avril 2021	Jan. 2022	Fév. 2022	Mar. 2022	Avril 2022	1 Mois	3 Mois	12 Mois
1. Alimentation et boissons non alcoolisées	107,1	115,0	116,2	116,5	117,6	1,0	2,2	9,8
11. Produits alimentaires	105,8	113,8	115,0	115,3	116,4	1,0	2,3	10,1
12. Boissons non alcoolisées	146,3	151,3	152,2	150,4	152,8	1,6	1,0	4,5
2. Boissons alcoolisées, tabacs et stupéfiants	107,4	105,0	105,0	106,3	106,9	0,6	1,9	-0,4
21. Boissons alcoolisées	96,1	97,7	97,7	97,7	97,7	0,0	0,0	1,6
22. Tabacs et stupéfiants	107,7	105,2	105,2	106,5	107,2	0,6	1,9	-0,5
3. Articles d'habillement et chaussures	108,3	110,6	110,7	110,6	110,8	0,2	0,2	2,3
31. Articles d'habillement	110,8	112,9	112,9	112,8	112,8	0,0	-0,1	1,8
32. Chaussures	95,4	98,0	98,7	98,5	99,8	1,4	1,9	4,6
4. Logement, eau, électricité, gaz et autres combustibles	116,3	117,3	116,6	117,9	120,4	2,1	2,6	3,5
41. loyers effectifs	128,3	128,6	128,3	128,2	128,2	0,0	-0,3	-0,1
43. Entretien et réparation des logements	101,7	102,2	102,2	102,2	102,4	0,2	0,2	0,7
44. Alimentation en eau et services divers liés au logement	103,1	103,1	103,1	103,1	103,1	0,0	0,0	0,0
45. Electricité, gaz et autres combustibles	113,6	115,3	113,9	115,9	120,4	3,8	4,5	6,0
5. Meubles, articles de ménage et entretien courant du foyer	102,8	104,2	104,2	104,1	104,1	0,0	-0,1	1,3
51. Meubles, articles d'ameublement, tapis, autres revêtements de sol	88,4	91,6	91,6	91,6	91,4	-0,2	-0,2	3,5
52. Articles de ménage en textiles	127,2	117,7	117,7	117,7	117,7	0,0	0,0	-7,5
53. Appareils ménagers	113,6	109,1	109,1	109,2	109,2	0,0	0,0	-3,9
54. Verrerie, vaisselle et ustensiles de ménage	115,6	114,8	114,8	114,9	114,8	0,0	0,1	-0,6
55. Outillage et autre matériel pour la maison et le jardin	156,8	159,5	159,5	159,2	159,2	0,0	-0,2	1,5
56. Biens et services liés à l'entretien courant du foyer	90,8	92,4	92,5	92,5	92,5	0,0	0,1	1,8
6. Santé	102,5	105,7	105,8	106,1	106,2	0,0	0,4	3,6
61. Produits, appareils et matériels médicaux	102,5	104,1	104,1	104,3	104,4	0,0	0,2	1,9
62. Services ambulatoires	107,0	110,5	110,9	112,3	112,3	0,0	1,6	4,9
63. Services hospitaliers	93,0	102,6	102,6	102,6	102,6	0,0	0,0	10,3
7. Transports	100,8	101,3	101,3	101,4	101,8	0,4	0,6	1,0
71. Achat de véhicules	88,3	88,5	88,5	89,1	90,6	1,7	2,4	2,5
72. Dépenses d'utilisation des véhicules	102,9	103,5	103,5	103,7	103,8	0,1	0,3	0,8
73. Services de transport	114,2	114,2	114,2	114,2	114,2	0,0	0,0	0,0
8. Communications	100,8	100,8	101,3	101,3	101,8	0,5	1,0	1,0
81. Services postaux	111,7	111,7	111,7	111,7	111,7	0,0	0,0	0,0
82. Matériel de téléphonie et de télécopie	81,4	81,4	84,7	84,9	87,6	3,2	7,5	7,5
83. Services de téléphonie et de télécopie	104,3	104,3	104,3	104,3	104,3	0,0	0,0	0,0
9. Loisirs et culture	103,4	103,2	103,1	103,2	103,3	0,1	0,1	-0,1
91. Matériel audiovisuel, photographique et de traitement de l'info.	97,4	97,3	97,3	97,3	97,4	0,0	0,0	0,0
93. Autres articles, matériel de loisirs, jardinage, animaux de compagnie	112,6	104,4	104,5	104,7	105,4	0,7	1,0	-6,4
94. Services récréatifs et culturels	95,1	96,9	96,9	96,9	98,0	1,1	1,1	3,0
95. Journaux, livres et articles de papeterie	112,8	112,4	112,2	112,3	112,3	0,0	-0,1	-0,5
96. Forfaits touristiques	113,9	114,8	114,8	114,8	114,8	0,0	0,0	0,7
10. Enseignements	97,5	97,6	97,6	97,6	97,6	0,0	0,0	0,1
101. Enseignement préélémentaire et primaire	94,6	94,4	94,4	94,4	94,4	0,0	0,0	-0,2
102. Enseignement secondaire	111,5	111,7	111,7	111,7	111,7	0,0	0,0	0,2
104. Enseignement supérieur	101,7	101,7	101,7	101,7	101,7	0,0	0,0	0,0
105. Enseignement non défini par niveau	112,4	112,4	112,4	112,4	112,4	0,0	0,0	0,0
11. Restaurants et hôtels	116,9	116,5	116,5	116,5	116,6	0,1	0,1	-0,2
111. Services de restauration	116,8	116,5	116,5	116,5	116,6	0,1	0,1	-0,2
112. Services d'hébergement	111,4	111,4	111,4	111,4	113,5	1,8	1,8	1,8
12. Biens et services divers	108,5	109,5	109,7	109,8	110,0	0,2	0,4	1,4
121. Soins corporels	111,8	113,4	113,6	113,7	113,9	0,2	0,4	1,8
123. Effets personnels non classés ailleurs	89,4	90,1	90,2	90,3	90,8	0,6	0,8	1,6
125. Assurance	85,6	85,7	85,7	85,7	85,7	0,0	0,0	0,2
126. Services financiers	121,1	121,1	121,1	121,1	121,1	0,0	0,0	0,0
127. Autres services non classés ailleurs	124,4	124,6	124,6	124,6	124,6	0,0	0,0	0,1

Tableau 3 : IHPC suivant les nomenclatures secondaires en Avril 2022

Base 100 : 2014

	Pondérations	Indices pour les mois de :					Variations (en %) sur :		
		Avril 2021	Jan. 2022	Fév. 2022	Mar. 2022	Avril 2022	1 mois	3 mois	12 mois
INDICE GLOBAL	10000	106,9	111,0	111,7	111,8	112,6	0,7	1,4	5,4
Indice des produits frais	2567	108,6	117,1	117,6	117,6	117,8	0,1	0,5	8,5
Indice de l'énergie	734	107,2	108,4	107,5	108,6	111,0	2,2	2,4	3,5
Indice hors produits frais, hors énergie = Inflation sous-jacente	6699	105,8	108,3	109,1	109,2	110,5	1,2	2,0	4,4
Indice des produits importés	5619	106,7	111,9	112,8	112,6	112,4	-0,2	0,4	5,3
Indice des produits locaux	4381	107,6	113,1	113,7	113,7	114,5	0,7	1,3	6,4
Indice des biens durables	1363	100,9	102,4	102,5	102,6	102,9	0,3	0,5	2,0
Indice des biens semi durables	1315	102,5	103,8	103,8	104,3	105,4	1,1	1,6	2,8
Indice des biens non durables	5114	106,2	112,1	113,0	113,4	114,5	1,0	2,2	7,8
Services	2208	111,2	111,7	111,7	111,7	111,8	0,1	0,1	0,5
Indice du secteur primaire	3215	106,9	115,0	116,1	116,1	117,3	1,0	2,0	9,7
Indice du secteur secondaire	4577	106,4	109,3	110,1	110,9	112,0	1,0	2,5	5,2
Indice du secteur tertiaire = Services	2208	111,2	111,6	111,7	111,7	111,8	0,1	0,1	0,6

Tableau 4 : Niveau général des prix dans les zones économiques Base 100 : 2014

	Niamey - Tillabéry	Dosso	Maradi	Tahoua - Agadez	Zinder- Diffa	Niger
Fév 2022	116,2	114,1	103,2	104,7	107,6	111,7
Mars 2022	117,0	117,3	103,5	103,1	106,1	111,8
Avril 2022	117,6	118,0	104,6	104,4	106,9	112,6

Source : Données collectées dans les régions

Tableau 5 : Inflation dans l'espace UEMOA

	Bénin	Burkina Faso	Côte d'Ivoire	Guinée Bissau	Mali	Niger	Sénégal	Togo	UEMOA
Fév 2022	2,8	4,9	4,5	4,1	5,1	4,0	2,9	5,5	4,3
Mar 2022	3,0	5,8	4,6	4,6	5,5	4,1	3,4	6,2	4,6
Avril 2022	NP	NP	NP	NP	NP	4,3	NP	NP	NP

Source : Commission de l'UEMOA

NP : Non parvenu

INSTITUT NATIONAL DE LA STATISTIQUE

B.P. 13416 - Niamey - NIGER – NIF : 9617/R
 ☎ (227) 20 72 35 60 – Fax : (227) 20 72 21 74
 Email : ins@ins.ne
 http://www.ins.ne

LES RESPONSABLES :

Idrissa ALICHINA KOURGUENI : DG INS, Directeur de Publication
Sani OUMAROU : SG p.i. INS, Directeur de Publication Adjoint
Issaka AMADOU MAMANE : DCNCEE p.i, Directeur de la rédaction
Oumarou SAIBOU : Responsable IHPC, Rédacteur en chef
Abdou GARBA : Rédacteur
Souley SADOU : Rédacteur
Comité de validation : Validation

ABONNEMENT : Niger 1 numéro : 1.500 FCFA - 1 an (12 numéros) : 15.000 FCFA + frais d'envoi