

**INDICE HARMONISE
DES PRIX A LA CONSOMMATION
(IHPC)
NATIONAL AVRIL 2023**

Avertissement

L'Institut National de la Statistique (INS) met à la disposition des utilisateurs, l'Indice Harmonisé des Prix à la Consommation (IHPC) base 2014 d'envergure nationale, en remplacement de l'Indice Harmonisé des prix à la Consommation (IHPC) base 2008, limité à la capitale Niamey. L'IHPC base 2014 est le fruit d'une méthodologie commune aux huit (8) Etats membres de l'Union Economique et Monétaire Ouest Africaine (UEMOA). Il a pour population de référence l'ensemble des ménages africains vivant sur le territoire nigérien. Le panier considéré comprend 657 variétés suivies dans environ 1.524 points d'observation disséminés dans tout le pays. Plus de 11.471 relevés de prix sont effectués chaque mois. Les pondérations utilisées proviennent des résultats de l'une Enquête sur les Conditions de Vie des Ménages et l'Agriculture (ECVM/A) réalisée en 2011 et actualisée en 2014. Pour plus d'amples informations, les utilisateurs peuvent s'adresser à la **Division de la Conjoncture** (email : zmaliki@ins.ne, téléphone : **00227 96 38 51 59** ou écrire à ins@ins.ne).

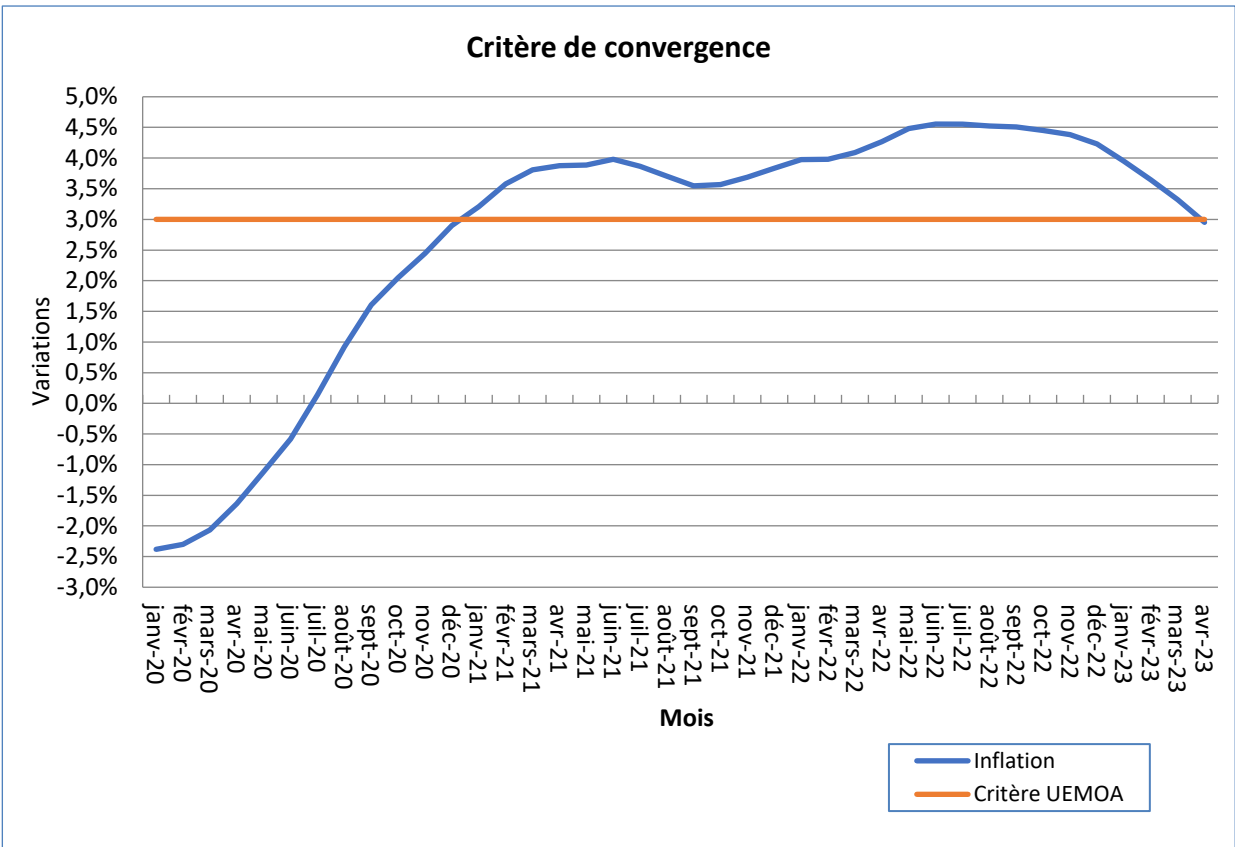
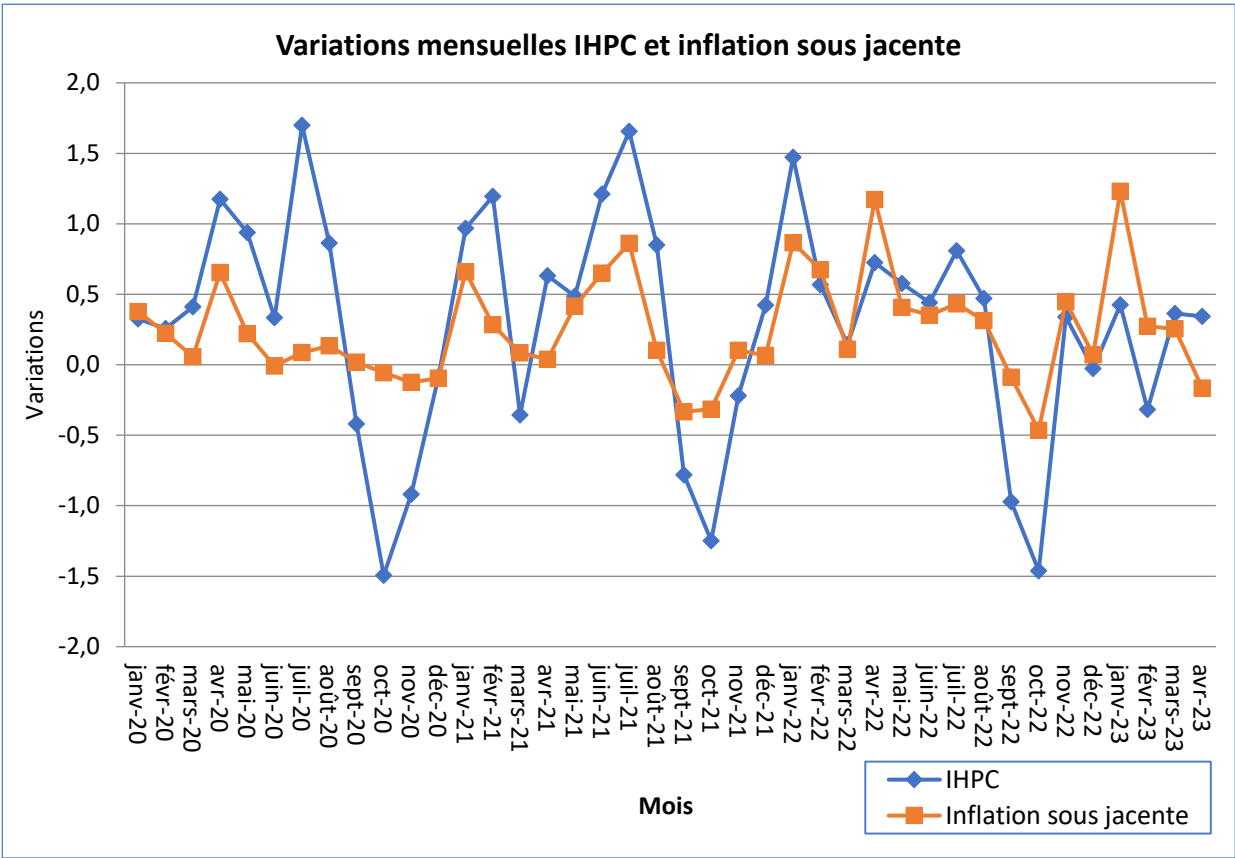
Tableau 1 : Evolution des prix par fonction

Base 100 : 2014

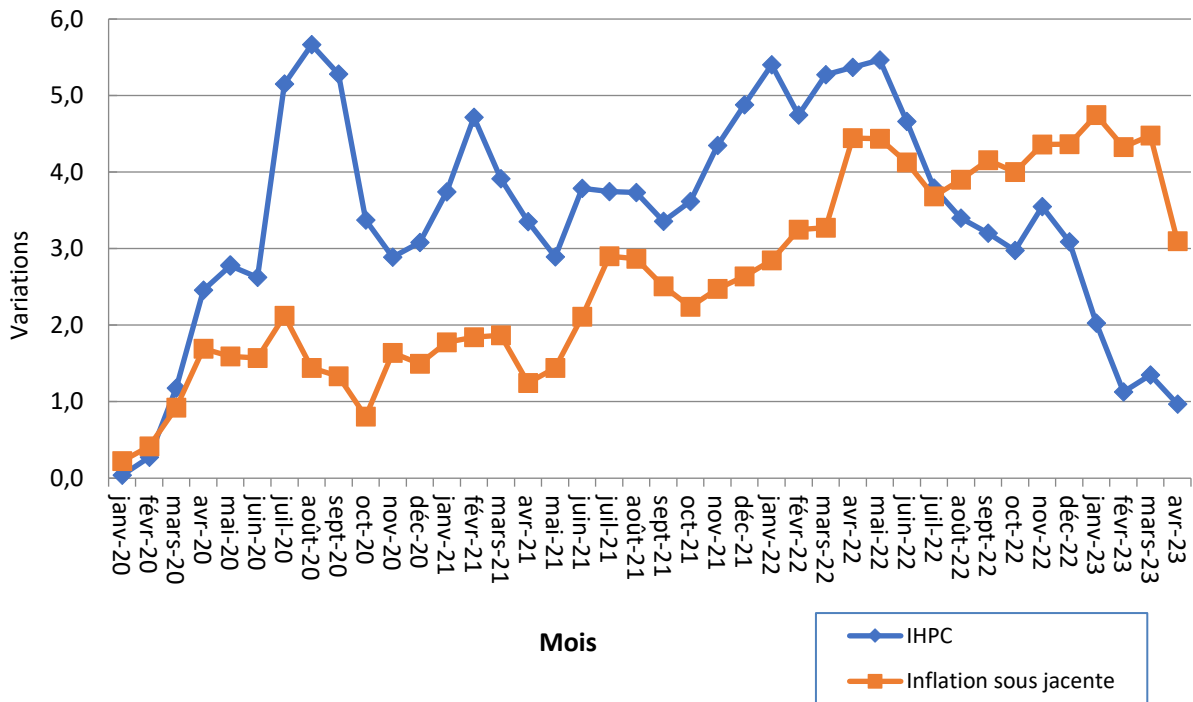
	Pondérations	Avr. 2022	Janv. 2023	Fév. 2023	Mar. 2023	Avr. 2023	Variations (en %) sur :		
							1 mois	3 mois	1 an
INDICE GLOBAL	10.000	112,6	113,3	112,9	113,3	113,7	0,3	0,4	1,0
I- Produits alimentaires et boissons non alcoolisées	4.776	117,6	116,5	115,5	116,4	117,2	0,7	0,5	-0,4
II- Boissons alcoolisées, tabac et stupéfiants	99	106,9	115,5	117,9	119,3	117,3	-1,6	1,6	9,7
III- Articles d'habillement et chaussures	800	110,8	112,8	112,4	112,9	112,6	-0,3	-0,2	1,6
IV- Logement, eau, électricité, gaz et autres combustibles	698	120,4	120,6	120,5	118,8	120,0	1,0	-0,5	-0,3
V- Meubles, articles de ménage et entretien courant du foyer	875	104,1	107,5	108,4	108,6	108,5	0,0	0,9	4,2
VI- Santé	383	106,2	107,4	108,2	108,0	107,4	-0,6	0,0	1,2
VII- Transports	920	101,8	103,6	103,9	103,9	104,0	0,1	0,3	2,1
VIII- Communications	364	101,8	102,3	102,3	102,3	102,3	0,0	0,0	0,5
IX- Loisirs et culture	200	103,3	108,2	108,4	108,8	108,7	-0,1	0,5	5,3
X - Enseignement	123	97,6	97,5	97,5	97,5	97,5	0,0	0,0	-0,1
XI- Restaurants et hôtels	443	116,6	119,2	119,1	119,2	119,2	0,0	0,0	2,2
XII- Biens et services divers	319	110,0	114,4	115,3	115,4	115,3	0,0	0,9	4,9

Note : les données présentées sont arrondies « au plus proche ». Il peut arriver que le résultat arrondi d'une opération sur des valeurs arrondies diffère légèrement du résultat qui serait obtenu par la même opération effectuée avec les mêmes valeurs non arrondies.

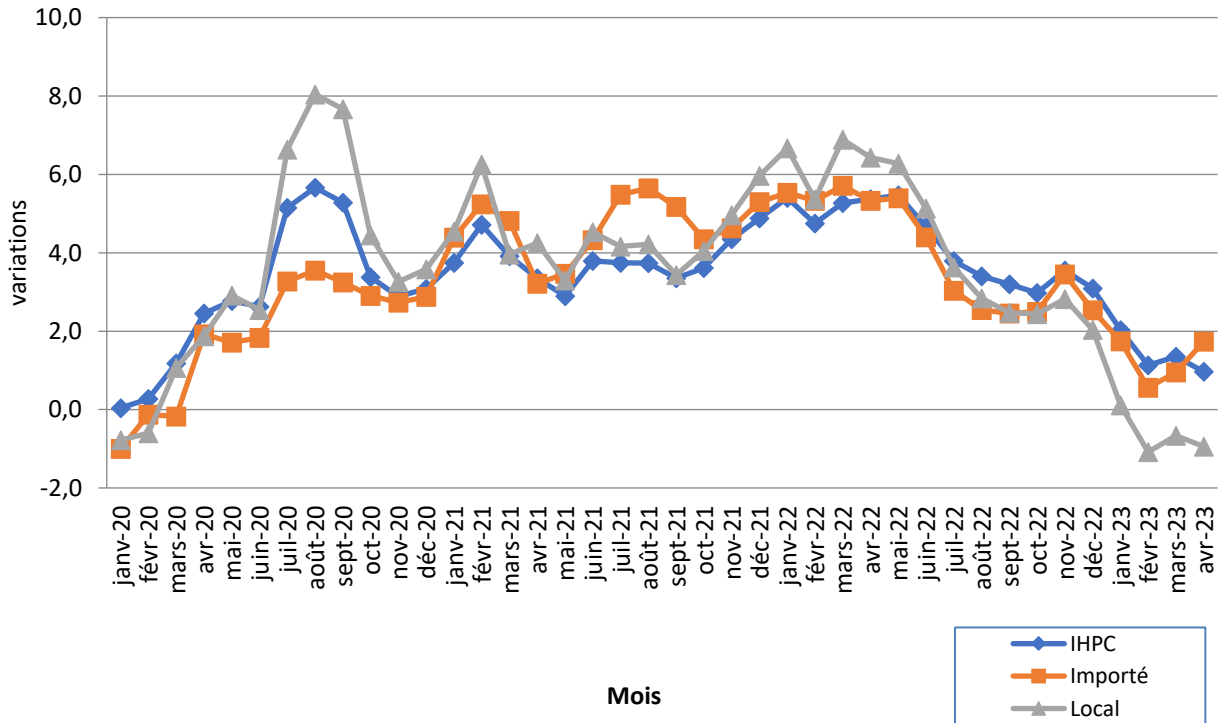
Niamey, le 09 mai 2023



Variations en glissement annuel de l'IHPC et de l'inflation sous jacente



Glissements annuels de l'IHPC et des indices de produits importés et produits locaux



**INDICE HARMONISE DES PRIX A LA CONSOMMATION
(IHPC)
NATIONAL – AVRIL 2023**

L'IHPC base 100 en 2014 s'est établi à **113,7 points** en avril 2023. Il est en hausse de **0,3%** par rapport à son niveau du mois de mars 2023. Cette hausse du niveau général des prix est le résultat de l'augmentation des prix des produits frais (**+1,3%**) et de ceux de l'énergie (**+0,4%**), contre une baisse des prix des produits hors frais, hors énergie (**-0,2%**). Selon la provenance, les prix des produits importés et ceux des produits locaux ont augmenté respectivement de **0,6%** et **0,5%**. Selon le secteur de production, les produits des secteurs primaire et secondaire, se sont renchérissés respectivement de **1,1%** et **0,2%**, contre une stabilité des prix du secteur tertiaire. Par ailleurs, les prix des biens durables et semi durables ont baissé respectivement de **0,1%** et **0,3%**, contre une hausse des prix des biens non durables (**+0,6%**) et une stabilité de ceux des services. En glissement annuel (avril 2023 par rapport à avril 2022), l'inflation est ressortie à **+1,0%**. Sur les trois derniers mois (avril 2023 par rapport à janvier 2023), l'inflation est à **+0,4%**.

Fonctions dont l'indice est orienté à la hausse (Tableau 1)

Produits alimentaires et boissons non alcoolisées (+0,7%) :

Hausse occasionnée par celles des prix des légumes frais en feuilles (**+22,7%**), des tubercules et plantain (**+8,3%**), du Café, thé, cacao et autres végétaux pour tisanes (**+6,5%**), des légumes frais en fruits ou racine (**+5,3%**), des agrumes (**+5,2%**), des céréales non transformées (**+2,1%**), des autres produits à base de tubercules et de plantain (**+2,1%**), de la volaille (**+1,4%**), du beurre, margarine (**+0,9%**), de la viande de mouton - chèvre (**+0,9%**), des légumes secs et oléagineux (**+0,7%**), de la viande de bœuf (**+0,5%**), des poissons et autres produits séchés ou fumés (**+0,5%**) et des autres matières grasses (**+0,4%**).

Logement, eau, électricité, gaz et autres combustibles (+1,0%) :

Hausse occasionnée exclusivement par celle des prix des combustibles solides et autres (**+1,7%**).

Transports (+0,1%) :

Hausse exclusivement due à celle des prix des pièces détachées et accessoires (**+0,5%**).

Fonctions dont l'indice est orienté à la baisse (Tableau 1)

Boissons alcoolisées, tabacs et stupéfiants (-1,6%) :

Baisse exclusivement liée à celles des prix du tabac et stupéfiants (**-1,7%**).

Articles d'habillement et chaussures (-0,3%) :

Baisse engendrée par celles des prix des tissus d'habillement (**-1,0%**), des chaussures femmes (**-0,8%**), des tenues scolaires (**-0,5%**), des sous-vêtements hommes (**-0,4%**), des chaussures enfants (**-0,2%**) et des sous-vêtements femmes (**-0,2%**).

Santé (-0,6%) :

Baisse liée exclusivement à celle des médicaments traditionnels (**-6,7%**).

Loisirs et culture (-0,1%) :

Baisse essentiellement due à celles des prix des forfaits et circuits touristiques composites (**-1,4%**) et des jeux et jouets, passe-temps et articles de sport (**-0,5%**).

Fonctions dont l'indice est resté stable (Tableau 1)

« **Meubles, articles de ménage et entretien courant du foyer** » et « **Biens et services divers** » : le niveau des prix est resté stable, malgré les variations intervenues à l'intérieur de ces deux (2) fonctions.

« **Communications** », « **Enseignement** » et « **Restaurants et hôtels** » : aucun produit de ces trois (3) fonctions n'a connu de changement de prix.

Le taux d'inflation en moyenne annuelle (variation du rapport de la moyenne des indices des douze (12) derniers mois à la moyenne des indices des douze (12) mois précédents) s'est établi à **+3,0%** en avril 2023, tandis qu'il était de **+3,3%** le mois précédent. Il était à **+4,3%** en avril 2022. Ainsi, au mois d'avril 2023, après vingt-sept (27) mois, le Niger a respecté la norme communautaire de l'UEMOA fixée à **+3%**, pour la convergence macroéconomique dans le cadre de la surveillance multilatérale.

Tableau 2 : Indices suivant les fonctions et groupes de la NCOA-IHPC
Base 100 : 2014

	Indices					Variations (en %) sur :		
	Avr-22	Jan-23	Fév-23	Mar-23	Avr-23	1 Mois	3 Mois	12 Mois
1. Alimentation et boissons non alcoolisées	117,6	116,5	115,5	116,4	117,2	0,7	0,5	-0,4
11. Produits alimentaires	116,4	115,4	114,3	115,2	115,8	0,5	0,4	-0,5
12. Boissons non alcoolisées	152,8	151,6	152,7	153,0	160,5	4,9	5,8	5,0
2. Boissons alcoolisées, tabacs et stupéfiants	106,9	115,5	117,9	119,3	117,3	-1,6	1,6	9,7
21. Boissons alcoolisées	97,7	108,1	108,1	108,1	108,1	0,0	0,0	10,7
22. Tabacs et stupéfiants	107,2	115,7	118,2	119,6	117,6	-1,7	1,6	9,7
3. Articles d'habillement et chaussures	110,8	112,8	112,4	112,9	112,6	-0,3	-0,2	1,6
31. Articles d'habillement	112,8	114,6	114,3	114,7	114,4	-0,3	-0,2	1,4
32. Chaussures	99,8	101,0	100,8	101,1	100,9	-0,2	-0,1	1,1
4. Logement, eau, électricité, gaz et autres combustibles	120,4	120,6	120,5	118,8	120,0	1,0	-0,5	-0,3
41. Loyers effectifs	128,2	129,7	130,4	130,4	130,4	0,0	0,5	1,7
43. Entretien et réparation des logements	102,4	105,7	105,6	105,8	105,8	0,0	0,1	3,3
44. Alimentation en eau et services divers liés au logement	103,1	103,1	103,1	103,1	103,1	0,0	0,0	0,0
45. Electricité, gaz et autres combustibles	120,4	120,1	120,7	117,3	118,3	0,8	-1,5	-1,7
5. Meubles, articles de ménage et entretien courant du foyer	104,1	107,5	108,4	108,6	108,5	0,0	0,9	4,2
51. Meubles, articles d'aménagement, tapis, autres revêtements de sol	91,4	92,9	95,7	95,9	95,7	-0,3	3,0	4,7
52. Articles de ménage en textiles	117,7	133,4	133,8	133,8	135,1	1,0	1,2	14,8
53. Appareils ménagers	109,2	110,2	110,2	110,2	110,2	0,0	0,0	0,9
54. Verrerie, vaisselle et ustensiles de ménage	114,8	118,6	117,9	118,5	118,0	-0,4	-0,5	2,7
55. Outillage et autre matériel pour la maison et le jardin	159,2	158,0	158,0	158,0	158,0	0,0	0,0	-0,8
56. Biens et services liés à l'entretien courant du foyer	92,5	102,0	102,5	102,0	102,5	0,5	0,5	10,9
6. Santé	106,2	107,4	108,2	108,0	107,4	-0,6	0,0	1,2
61. Produits, appareils et matériels médicaux	104,4	105,2	106,1	105,9	105,1	-0,8	-0,1	0,7
62. Services ambulatoires	112,3	113,6	113,8	113,8	113,8	0,0	0,1	1,3
63. Services hospitaliers	102,6	107,7	107,8	107,8	107,8	0,0	0,1	5,1
7. Transports	101,8	103,6	103,9	103,9	104,0	0,1	0,3	2,1
71. Achat de véhicules	90,6	91,0	91,5	92,0	92,0	0,0	1,1	1,6
72. Dépenses d'utilisation des véhicules	103,8	104,1	104,4	104,2	104,4	0,2	0,3	0,5
73. Services de transport	114,2	119,4	119,4	119,4	119,4	0,0	0,0	4,6
8. Communications	101,8	102,3	102,3	102,3	102,3	0,0	0,0	0,5
81. Services postaux	111,7	111,7	111,7	111,7	111,7	0,0	0,0	0,0
82. Matériel de téléphonie et de télécopie	87,6	90,6	90,6	90,6	90,6	0,0	0,0	3,5
83. Services de téléphonie et de télécopie	104,3	104,2	104,2	104,2	104,2	0,0	0,0	-0,1
9. Loisirs et culture	103,3	108,2	108,4	108,8	108,7	-0,1	0,5	5,3
91. Matériel audiovisuel, photographique et de traitement de l'info.	97,4	98,5	98,8	98,4	98,8	0,4	0,2	1,4
93. Autres articles, matériel de loisirs, jardinage, animaux de compagnie	105,4	107,2	106,5	107,2	106,8	-0,4	-0,4	1,3
94. Services récréatifs et culturels	98,0	106,0	106,0	106,0	106,0	0,0	0,0	8,2
95. Journaux, livres et articles de papeterie	112,3	111,4	111,6	111,5	111,6	0,2	0,2	-0,6
96. Forfaits touristiques	114,8	142,0	142,0	146,1	144,1	-1,4	1,5	25,6
10. Enseignements	97,6	97,5	97,5	97,5	97,5	0,0	0,0	-0,1
101. Enseignement préélémentaire et primaire	94,4	93,8	93,8	93,8	93,8	0,0	0,0	-0,6
102. Enseignement secondaire	111,7	111,5	111,5	111,5	111,5	0,0	0,0	-0,2
104. Enseignement supérieur	101,7	102,2	102,2	102,2	102,2	0,0	0,0	0,5
105. Enseignement non défini par niveau	112,4	114,5	114,5	114,5	114,5	0,0	0,0	1,9
11. Restaurants et hôtels	116,6	119,2	119,1	119,2	119,2	0,0	0,0	2,2
111. Services de restauration	116,6	119,1	119,0	119,1	119,2	0,0	0,0	2,2
112. Services d'hébergement	113,5	115,3	115,3	115,3	115,3	0,0	0,0	1,6
12. Biens et services divers	110,0	114,4	115,3	115,4	115,3	0,0	0,9	4,9
121. Soins corporels	113,9	115,2	116,5	116,6	116,5	-0,1	1,2	2,3
123. Effets personnels non classés ailleurs	90,8	90,6	90,8	90,7	90,8	0,1	0,3	0,0
125. Assurance	85,7	85,5	85,5	85,5	85,5	0,0	0,0	-0,3
126. Services financiers	121,1	145,4	145,4	145,4	145,4	0,0	0,0	20,0
127. Autres services non classés ailleurs	124,6	149,3	149,3	149,3	149,3	0,0	0,0	19,9

Tableau 3 : IHPC suivant les nomenclatures secondaires en Avril 2023

Base 100 : 2014

	Pondérations	Indices pour les mois de :					Variations (en %) sur :		
		Avr. 2022	Jan. 2023	Fév. 2023	Mar. 2023	Avr. 2023	1 mois	3 mois	12 mois
INDICE GLOBAL	10.000	112,6	113,3	112,9	113,3	113,7	0,3	0,4	1,0
Indice des produits frais	2.567	117,8	114,3	113,0	113,8	115,3	1,3	0,9	-2,1
Indice de l'énergie	734	111,0	111,2	111,6	109,8	110,2	0,4	-0,9	-0,7
Indice hors produits frais, hors énergie = Inflation sous-jacente	6.699	110,5	113,5	113,8	114,1	113,9	-0,2	0,4	3,1
Indice des produits importés	5.619	112,4	113,9	113,5	113,7	114,4	0,6	0,4	1,7
Indice des produits locaux	4.381	114,5	113,2	112,5	113,0	113,5	0,5	0,2	-0,9
Indice des biens durables	1.363	102,9	103,9	104,0	104,2	104,0	-0,1	0,1	1,1
Indice des biens semi durables	1.315	105,4	107,5	107,8	107,2	106,9	-0,3	-0,5	1,4
Indice des biens non durables	2.208	114,5	114,0	113,6	114,1	114,7	0,6	0,6	0,2
Services	2.208	111,8	114,3	114,4	114,4	114,4	0,0	0,1	2,3
Indice du secteur primaire	3.215	117,3	113,1	112,0	112,5	113,7	1,1	0,5	-3,1
Indice du secteur secondaire	4.577	112,0	113,1	113,2	113,8	114,0	0,2	0,9	1,8
Indice du secteur tertiaire = Services	2.208	111,8	114,3	114,4	114,5	114,5	0,0	0,1	2,4

Tableau 4 : Niveau général des prix dans les zones économiques Base 100 : 2014

	Niamey - Tillabéri	Dosso	Maradi	Tahoua - Agadez	Zinder- Diffa	Niger
Février 2023	118,9	115,5	105,5	103,9	105,2	112,9
Mars 2023	118,8	117,2	107,5	104,1	105,9	113,3
Avril 2023	119,3	114,8	107,6	104,4	107,3	113,7

Source : Données collectées dans les régions

Tableau 5 : Inflation en moyenne annuelle dans l'espace UEMOA

	Bénin	Burkina Faso	Côte d'Ivoire	Guinée Bissau	Mali	Niger	Sénégal	Togo	UEMOA
Février 2023	1,2	13,7	5,2	8,5	9,3	3,6	10,3	7,3	7,3
Mars 2023	1,6	12,8	5,2	8,8	9,2	3,3	10,6	7,1	7,2
Avril 2023	NP	NP	NP	NP	NP	3,0	NP	NP	NP

Source : Commission de l'UEMOA

NP : Non parvenu

INSTITUT NATIONAL DE LA STATISTIQUE

B.P. 13416 - Niamey - NIGER – NIF : 9617/R

☎ (227) 20 72 35 60 – Fax : (227) 20 72 21 74

Email : ins@ins.ne

http://www.ins.ne

LES RESPONSABLES :

Mme TAKOUBAKOYE Aminata BOUREIMA : DG INS, Directrice de Publication

Sani OUMAROU : SG INS, Directeur de Publication Adjoint

Issaka AMADOU MAMANE : DCNCEE, Directeur de la rédaction

Mme MALIKI Zeynabou : Responsable IHPC, Rédacteur en chef

Abdou GARBA : Rédacteur

Souley SADOU : Rédacteur

Mme Moussa Aminatou ABDOURAMANE : Rédacteur

Comité de validation : Validation

ABONNEMENT : Niger 1 numéro : 1.500 FCFA - 1 an (12 numéros) : 15.000 FCFA + frais d'envoi