

**INDICE HARMONISE  
DES PRIX A LA CONSOMMATION  
(IHPC)  
NATIONAL JUILLET 2023**

**Avertissement**

L'Institut National de la Statistique (INS) met à la disposition des utilisateurs, l'Indice Harmonisé des Prix à la Consommation (IHPC) base 2014 d'envergure nationale, en remplacement de l'Indice Harmonisé des prix à la Consommation (IHPC) base 2008, limité à la capitale Niamey. L'IHPC base 2014 est le fruit d'une méthodologie commune aux huit (8) Etats membres de l'Union Economique et Monétaire Ouest Africaine (UEMOA). Il a pour population de référence l'ensemble des ménages africains vivant sur le territoire nigérien. Le panier considéré comprend 657 variétés suivies dans environ 1.524 points d'observation disséminés dans tout le pays. Plus de 11.471 relevés de prix sont effectués chaque mois. Les pondérations utilisées proviennent des résultats de l'une Enquête sur les Conditions de Vie des Ménages et l'Agriculture (ECVM/A) réalisée en 2011 et actualisée en 2014. Pour plus d'amples informations, les utilisateurs peuvent s'adresser à la **Division de la Conjoncture** (email : [zmaliki@ins.ne](mailto:zmaliki@ins.ne), téléphone : **00227 96 38 51 59** ou écrire à [ins@ins.ne](mailto:ins@ins.ne)).

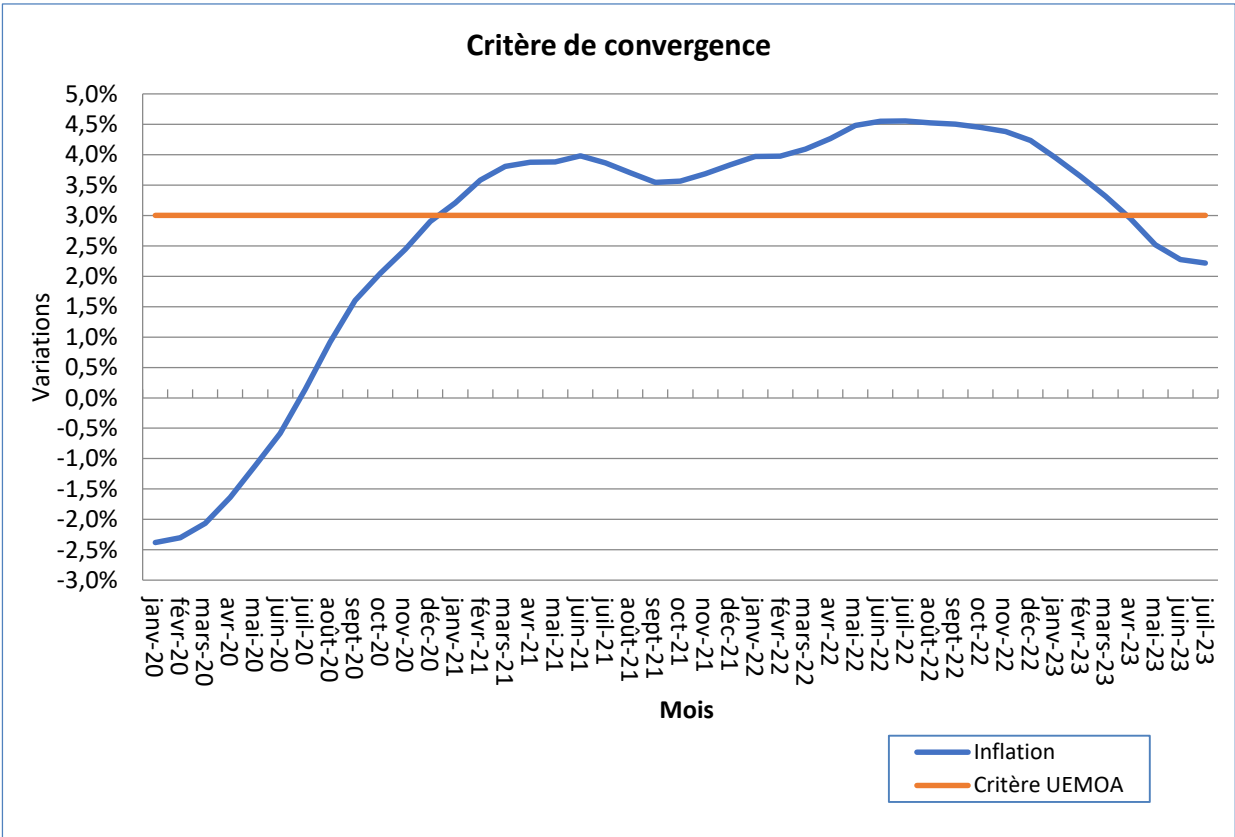
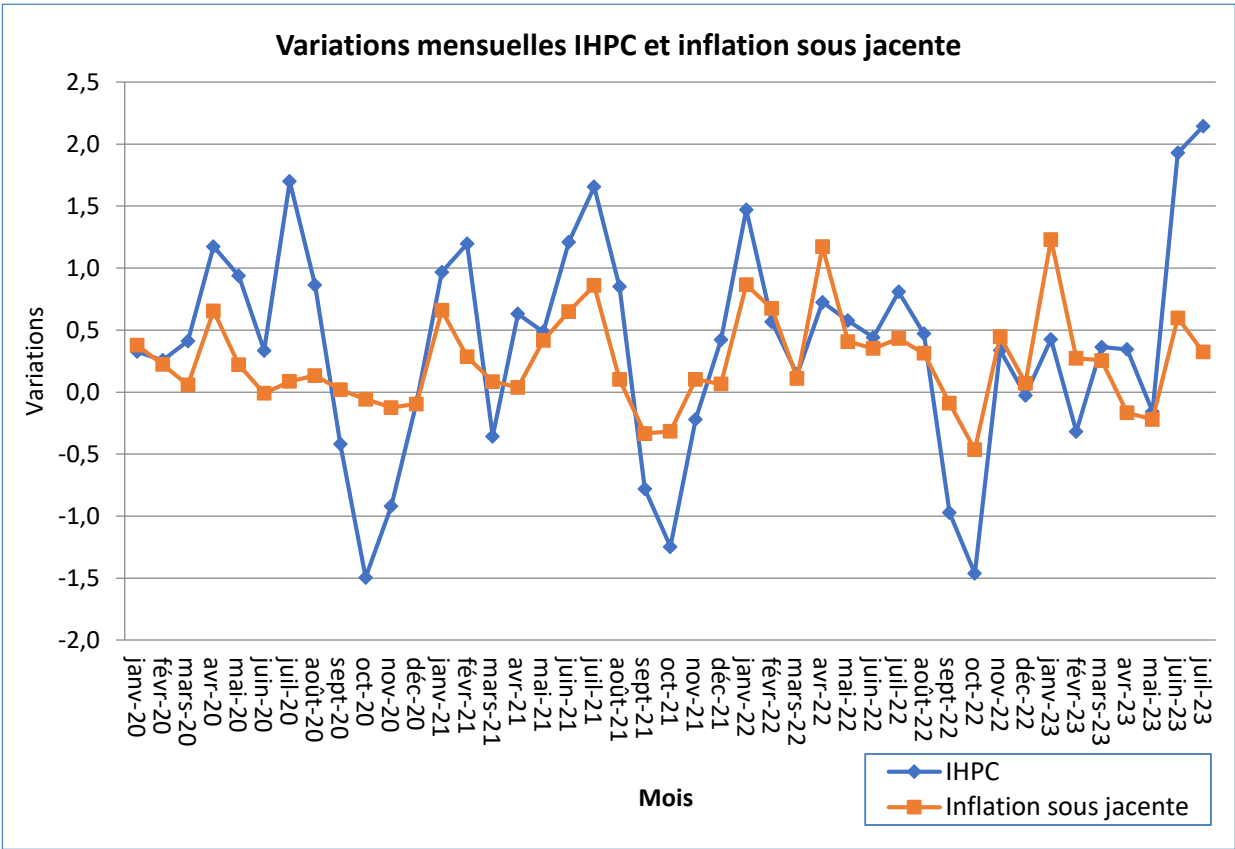
**Tableau 1 : Evolution des prix par fonction**

Base 100 : 2014

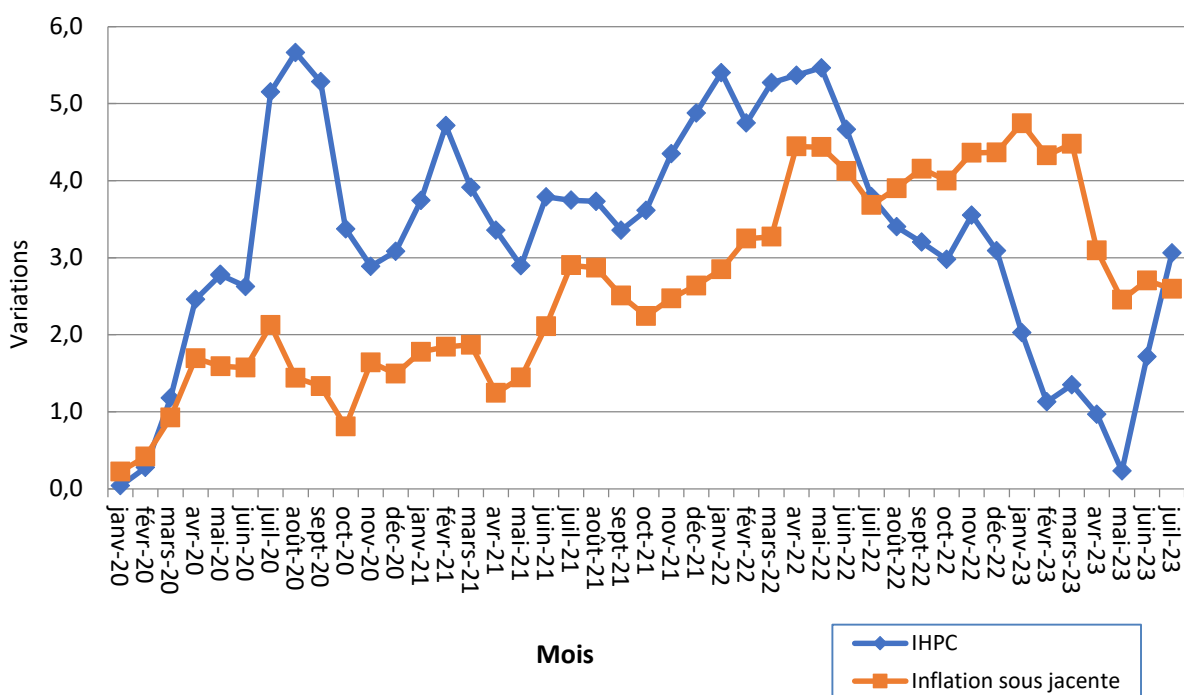
|  | Pondérations  | Juillet.<br>2022 | Avr.<br>2023 | Mai.<br>2023 | Jun.<br>2023 | Juillet.<br>2023 | Variations (en %) sur : |            |            |
|--|---------------|------------------|--------------|--------------|--------------|------------------|-------------------------|------------|------------|
|  |               |                  |              |              |              |                  | 1 mois                  | 3 mois     | 1 an       |
| <b>INDICE GLOBAL</b>   | <b>10.000</b> | <b>114,7</b>     | <b>113,7</b> | <b>113,6</b> | <b>115,7</b> | <b>118,2</b>     | <b>2,1</b>              | <b>3,9</b> | <b>3,1</b> |
| I- Produits alimentaires et boissons non alcoolisées         | 4.776         | 121,4            | 117,2        | 116,6        | 120,3        | <b>125,1</b>     | 4,0                     | 6,8        | 3,1        |
| II- Boissons alcoolisées, tabac et stupéfiants               | 99            | 112,0            | 117,3        | 116,8        | 117,5        | <b>124,2</b>     | 5,7                     | 5,9        | 10,9       |
| III- Articles d'habillement et chaussures                    | 800           | 111,0            | 112,6        | 112,8        | 113,0        | <b>113,1</b>     | 0,1                     | 0,5        | 1,9        |
| IV- Logement, eau, électricité, gaz et autres combustibles   | 698           | 119,3            | 120,0        | 120,4        | 125,1        | <b>127,4</b>     | 1,8                     | 6,2        | 6,8        |
| V- Meubles, articles de ménage et entretien courant du foyer | 875           | 104,3            | 108,5        | 108,6        | 108,6        | <b>108,6</b>     | 0,0                     | 0,1        | 4,2        |
| VI- Santé  | 383           | 105,6            | 107,4        | 107,9        | 107,3        | <b>107,7</b>     | 0,4                     | 0,3        | 2,0        |
| VII- Transports  | 920           | 101,8            | 104,0        | 103,9        | 104,3        | <b>104,3</b>     | 0,0                     | 0,3        | 2,5        |
| VIII- Communications   | 364           | 101,7            | 102,3        | 102,3        | 102,3        | <b>102,3</b>     | 0,0                     | 0,0        | 0,6        |
| IX- Loisirs et culture                                       | 200           | 105,9            | 108,7        | 108,8        | 108,8        | <b>108,8</b>     | 0,0                     | 0,1        | 2,8        |
| X - Enseignement   | 123           | 97,6             | 97,5         | 97,5         | 97,5         | <b>97,5</b>      | 0,0                     | 0,0        | -0,1       |
| XI- Restaurants et hôtels                                    | 443           | 118,9            | 119,2        | 119,2        | 122,0        | <b>120,6</b>     | -1,1                    | 1,2        | 1,5        |
| XII- Biens et services divers                                | 319           | 109,8            | 115,3        | 115,3        | 115,4        | <b>115,5</b>     | 0,1                     | 0,1        | 5,2        |

**Note** : les données présentées sont arrondies « au plus proche ». Il peut arriver que le résultat arrondi d'une opération sur des valeurs arrondies diffère légèrement du résultat qui serait obtenu par la même opération effectuée avec les mêmes valeurs non arrondies.

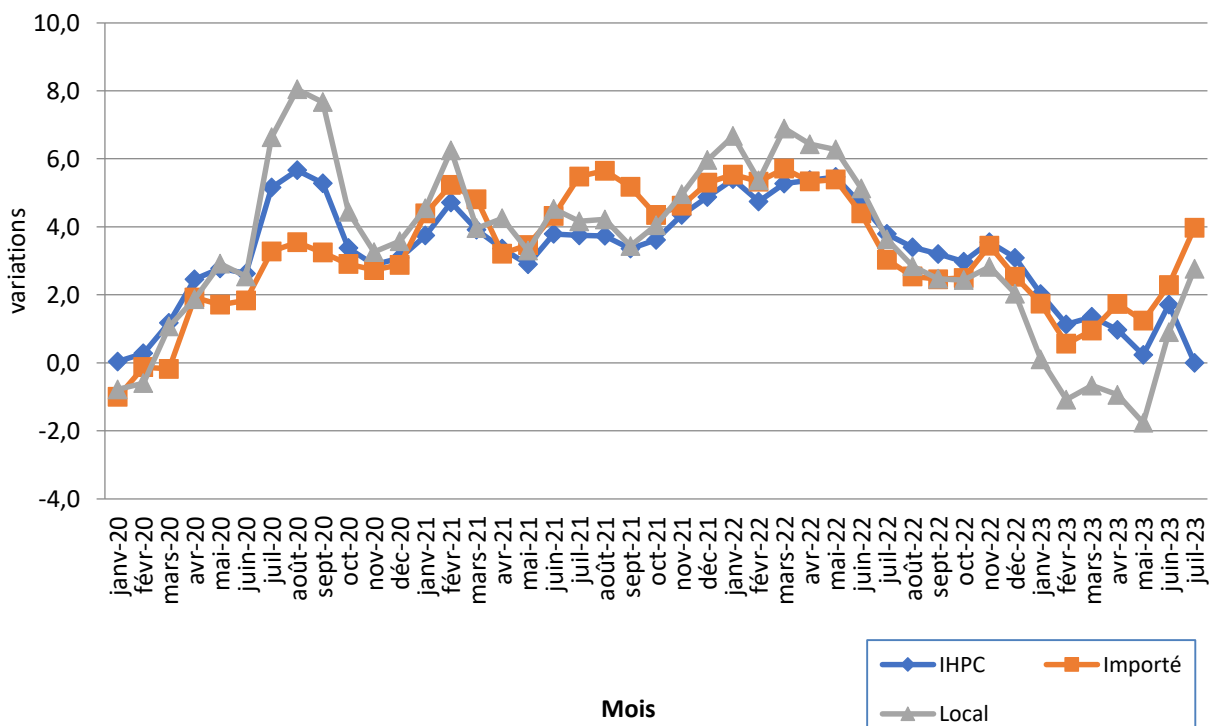
Niamey, le 08 août 2023



### Variations en glissement annuel de l'IHPC et de l'inflation sous jacente



### Glissements annuels de l'IHPC et des indices de produits importés et produits locaux



**INDICE HARMONISE DES PRIX A LA CONSOMMATION  
(IHPC)  
NATIONAL – Juillet 2023**

L'IHPC base 100 en 2014 s'est établi à **118,2 points** en juillet 2023. Il est en hausse de **2,1%** par rapport à son niveau du mois de juin 2023. Cette hausse du niveau général des prix est le résultat des augmentations respectives des prix des produits frais (**+5,5%**), de l'énergie (**+1,9%**) et de ceux des produits hors frais, hors énergie (**+0,3%**). Selon la provenance, les produits importés et locaux ont augmenté respectivement de **2,3%** et **2,9%**. Suivant le secteur de production, les prix des produits des secteurs primaire et secondaire ont augmenté respectivement de **5,2%** et **2,0%**, contre un recul de **0,1%** de ceux du secteur tertiaire. En outre, les prix des biens durables, semi durables et non durables, ont augmenté respectivement de **0,1%**, **0,5%** et **3,2%**. En glissement annuel (juillet 2023 par rapport à juillet 2022), l'inflation est ressortie à **+3,1%**. Sur les trois derniers mois (juillet 2023 par rapport à avril 2023), l'inflation est à **+3,9%**.

**Fonctions dont l'indice est orienté à la hausse (Tableau 1)**

**Produits alimentaires et boissons non alcoolisées (+4,0%) :**

**Hausse** engendrée par celles des prix des céréales non transformées (**+10,6%**), des fruits secs et noix (**+7,7%**), des produits laitiers (**+7,3%**), des légumes secs et oléagineux (**+5,8%**), des huiles (**+5,5%**), des autres matières grasses (**+5,3%**), des condiments (**+3,8%**), du sucre (**+2,8%**), des pâtisseries, gâteaux, biscuits, viennoiseries (**+2,5%**), des pains (**+1,9%**), des œufs (**+1,4%**), des poissons frais (**+1,2%**), des autres fruits frais (**+0,7%**) et des légumes frais en feuilles (**+0,7%**).

**Boissons alcoolisées, tabacs et stupéfiants (+5,7%) :**

**Hausse** exclusivement liée à celles des prix du tabac et stupéfiants (**+5,8%**).

**Articles d'habillement et chaussures (+0,1%) :**

**Hausse** engendrée par celles des prix des chaussures femmes (**+3,7%**), de la confection et réparations vêtements hommes (**+0,6%**), de la confection et réparations vêtements femmes (**+0,5%**), des tissus d'habillement (**+0,4%**) et des sous- vêtements femmes (**+0,3%**).

**Logement, eau, électricité, gaz et autres combustibles (+1,8%) :**

**Hausse** occasionnée essentiellement par celle des prix des combustibles solides et autres (**+4,2%**) et des loyers effectifs des locataires et sous locataires (**+0,7%**).

**Santé (+0,4%) :**

**Hausse** liée à celle des appareils et matériels thérapeutiques (**+3,9%**), des médicaments traditionnels (**+1,5%**) et des médicaments modernes (**+0,4%**).

**Biens et services divers (+0,1%) :**

**Hausse** engendrée essentiellement par celles des prix des articles de bijouterie et d'horlogerie (**+1,1%**) et des autres effets personnels (**+0,1%**).

**Fonctions dont l'indice est orienté à la baisse (Tableau 1)**

**Restaurants et hôtels (-1,1%) :**

**Baisse** exclusivement liée à celle des prix des restaurants, cafés et établissements similaires (**-1,3%**).

**Fonctions dont l'indice est resté stable (Tableau 1)**

« **Meubles, articles de ménage et entretien courant du foyer** », « **Transports** » et « **Loisirs et culture** » : le niveau des prix est resté stable, malgré les variations intervenues à l'intérieur de ces trois (3) fonctions.

« **Communications** » et « **Enseignement** » : aucun produit de ces deux (2) fonctions n'a connu de changement de prix.

**Le taux d'inflation en moyenne annuelle (variation du rapport de la moyenne des indices des douze (12) derniers mois à la moyenne des indices des douze (12) mois précédents) s'est établi à +2,2% en juillet 2023, alors qu'il se situait à +2,3% le mois précédent et à +4,6% en juillet 2022. Ainsi, depuis le mois d'avril 2023, le Niger respecte la norme communautaire fixée à +3% maximum par la Commission de l'UEMOA, dans le cadre du suivi des critères de convergence.**

**Tableau 2 : Indices suivant les fonctions et groupes de la NCOA-IHPC**
**Base 100 : 2014**

|   | Indices      |              |              |              |              | Variations (en %) sur : |            |             |
|---|--------------|--------------|--------------|--------------|--------------|-------------------------|------------|-------------|
|   | Juillet-22   | Avr-23       | Mai-23       | Juin-23      | Juillet-23   | 1 Mois                  | 3 Mois     | 12 Mois     |
| <b>1. Alimentation et boissons non alcoolisées</b>                        | <b>121,4</b> | <b>117,2</b> | <b>116,6</b> | <b>120,3</b> | <b>125,1</b> | <b>4,0</b>              | <b>6,8</b> | <b>3,1</b>  |
| 11. Produits alimentaires   | 120,5        | 115,8        | 115,3        | 119,0        | 124,1        | 4,2                     | 7,1        | 3,0         |
| 12. Boissons non alcoolisées  | 147,8        | 160,5        | 159,5        | 159,9        | 158,7        | -0,8                    | -1,1       | 7,4         |
| <b>2. Boissons alcoolisées, tabacs et stupéfiants</b>                     | <b>112,0</b> | <b>117,3</b> | <b>116,8</b> | <b>117,5</b> | <b>124,2</b> | <b>5,7</b>              | <b>5,9</b> | <b>10,9</b> |
| 21. Boissons alcoolisées  | 97,9         | 108,1        | 108,1        | 108,1        | 108,1        | 0,0                     | 0,0        | 10,4        |
| 22. Tabacs et stupéfiants   | 112,4        | 117,6        | 117,0        | 117,8        | 124,7        | 5,8                     | 6,0        | 10,9        |
| <b>3. Articles d'habillement et chaussures</b>                            | <b>111,0</b> | <b>112,6</b> | <b>112,8</b> | <b>113,0</b> | <b>113,1</b> | <b>0,1</b>              | <b>0,5</b> | <b>1,9</b>  |
| 31. Articles d'habillement  | 113,1        | 114,4        | 114,4        | 114,5        | 114,4        | -0,1                    | 0,1        | 1,2         |
| 32. Chaussures  | 100,0        | 100,9        | 101,9        | 102,6        | 103,7        | 1,1                     | 2,8        | 3,7         |
| <b>4. Logement, eau, électricité, gaz et autres combustibles</b>          | <b>119,3</b> | <b>120,0</b> | <b>120,4</b> | <b>125,1</b> | <b>127,4</b> | <b>1,8</b>              | <b>6,2</b> | <b>6,8</b>  |
| 41. Loyers effectifs  | 128,3        | 130,4        | 130,4        | 129,4        | 130,3        | 0,7                     | -0,1       | 1,5         |
| 43. Entretien et réparation des logements                                 | 102,4        | 105,8        | 108,9        | 105,8        | 105,8        | 0,0                     | 0,0        | 3,3         |
| 44. Alimentation en eau et services divers liés au logement               | 103,1        | 103,1        | 103,1        | 103,1        | 103,1        | 0,0                     | 0,0        | 0,0         |
| 45. Electricité, gaz et autres combustibles                               | 118,8        | 118,3        | 119,0        | 127,2        | 130,5        | 2,6                     | 10,3       | 9,9         |
| <b>5. Meubles, articles de ménage et entretien courant du foyer</b>       | <b>104,3</b> | <b>108,5</b> | <b>108,6</b> | <b>108,6</b> | <b>108,6</b> | <b>0,0</b>              | <b>0,1</b> | <b>4,2</b>  |
| 51. Meubles, articles d'aménagement, tapis, autres revêtements de sol     | 91,4         | 95,7         | 95,9         | 95,8         | 95,8         | 0,0                     | 0,1        | 4,8         |
| 52. Articles de ménage en textiles  | 118,0        | 135,1        | 135,1        | 135,1        | 135,1        | 0,0                     | 0,0        | 14,4        |
| 53. Appareils ménagers  | 109,2        | 110,2        | 110,2        | 110,2        | 110,2        | 0,0                     | 0,0        | 0,9         |
| 54. Verrerie, vaisselle et ustensiles de ménage                           | 115,3        | 118,0        | 116,0        | 115,4        | 116,2        | 0,7                     | -1,5       | 0,8         |
| 55. Outillage et autre matériel pour la maison et le jardin               | 159,3        | 158,0        | 158,2        | 158,3        | 158,3        | 0,0                     | 0,2        | -0,6        |
| 56. Biens et services liés à l'entretien courant du foyer                 | 93,2         | 102,5        | 101,7        | 102,5        | 102,5        | 0,0                     | 0,0        | 10,0        |
| <b>6. Santé</b>   | <b>105,6</b> | <b>107,4</b> | <b>107,9</b> | <b>107,3</b> | <b>107,7</b> | <b>0,4</b>              | <b>0,3</b> | <b>2,0</b>  |
| 61. Produits, appareils et matériels médicaux                             | 103,7        | 105,1        | 105,6        | 104,9        | 105,4        | 0,5                     | 0,3        | 1,7         |
| 62. Services ambulatoires   | 112,3        | 113,8        | 113,8        | 113,8        | 113,8        | 0,0                     | 0,0        | 1,3         |
| 63. Services hospitaliers   | 102,6        | 107,8        | 107,8        | 107,8        | 107,8        | 0,0                     | 0,0        | 5,1         |
| <b>7. Transports</b>  | <b>101,8</b> | <b>104,0</b> | <b>103,9</b> | <b>104,3</b> | <b>104,3</b> | <b>0,0</b>              | <b>0,3</b> | <b>2,5</b>  |
| 71. Achat de véhicules  | 90,4         | 92,0         | 92,7         | 95,9         | 95,9         | 0,0                     | 4,2        | 6,1         |
| 72. Dépenses d'utilisation des véhicules                                  | 103,8        | 104,4        | 103,9        | 103,9        | 103,9        | 0,0                     | -0,4       | 0,2         |
| 73. Services de transport   | 114,2        | 119,4        | 119,4        | 119,4        | 119,4        | 0,0                     | 0,0        | 4,6         |
| <b>8. Communications</b>  | <b>101,7</b> | <b>102,3</b> | <b>102,3</b> | <b>102,3</b> | <b>102,3</b> | <b>0,0</b>              | <b>0,0</b> | <b>0,6</b>  |
| 81. Services postaux  | 111,7        | 111,7        | 111,7        | 111,7        | 111,7        | 0,0                     | 0,0        | 0,0         |
| 82. Matériel de téléphonie et de télécopie                                | 87,1         | 90,6         | 90,6         | 90,6         | 90,6         | 0,0                     | 0,0        | 4,0         |
| 83. Services de téléphonie et de télécopie                                | 104,2        | 104,2        | 104,2        | 104,2        | 104,2        | 0,0                     | 0,0        | 0,0         |
| <b>9. Loisirs et culture</b>  | <b>105,9</b> | <b>108,7</b> | <b>108,8</b> | <b>108,8</b> | <b>108,8</b> | <b>0,0</b>              | <b>0,1</b> | <b>2,8</b>  |
| 91. Matériel audiovisuel, photographique et de traitement de l'info.      | 97,7         | 98,8         | 98,8         | 98,8         | 98,8         | 0,0                     | 0,0        | 1,1         |
| 93. Autres articles, matériel de loisirs, jardinage, animaux de compagnie | 105,4        | 106,8        | 108,1        | 107,6        | 108,1        | 0,4                     | 1,3        | 2,6         |
| 94. Services récréatifs et culturels                                      | 98,0         | 106,0        | 106,0        | 106,2        | 106,2        | 0,0                     | 0,2        | 8,4         |
| 95. Journaux, livres et articles de papeterie                             | 112,1        | 111,6        | 111,7        | 111,7        | 111,7        | 0,0                     | 0,0        | -0,4        |
| 96. Forfaits touristiques   | 131,3        | 144,1        | 144,1        | 144,1        | 144,0        | -0,1                    | -0,1       | 9,6         |
| <b>10. Enseignements</b>  | <b>97,6</b>  | <b>97,5</b>  | <b>97,5</b>  | <b>97,5</b>  | <b>97,5</b>  | <b>0,0</b>              | <b>0,0</b> | <b>-0,1</b> |
| 101. Enseignement préélémentaire et primaire                              | 94,4         | 93,8         | 93,8         | 93,8         | 93,8         | 0,0                     | 0,0        | -0,6        |
| 102. Enseignement secondaire  | 111,8        | 111,5        | 111,5        | 111,5        | 111,5        | 0,0                     | 0,0        | -0,3        |
| 104. Enseignement supérieur   | 101,7        | 102,2        | 102,2        | 102,2        | 102,2        | 0,0                     | 0,0        | 0,5         |
| 105. Enseignement non défini par niveau                                   | 112,4        | 114,5        | 114,5        | 114,5        | 114,5        | 0,0                     | 0,0        | 1,9         |
| <b>11. Restaurants et hôtels</b>  | <b>118,9</b> | <b>119,2</b> | <b>119,2</b> | <b>122,0</b> | <b>120,6</b> | <b>-1,1</b>             | <b>1,2</b> | <b>1,5</b>  |
| 111. Services de restauration   | 118,8        | 119,2        | 119,1        | 121,9        | 120,6        | -1,1                    | 1,2        | 1,5         |
| 112. Services d'hébergement   | 113,5        | 115,3        | 115,3        | 115,3        | 115,3        | 0,0                     | 0,0        | 1,6         |
| <b>12. Biens et services divers</b>                                       | <b>109,8</b> | <b>115,3</b> | <b>115,3</b> | <b>115,4</b> | <b>115,5</b> | <b>0,1</b>              | <b>0,1</b> | <b>5,2</b>  |
| 121. Soins corporels  | 113,6        | 116,5        | 116,5        | 116,6        | 116,6        | 0,0                     | 0,1        | 2,7         |
| 123. Effets personnels non classés ailleurs                               | 90,9         | 90,8         | 90,8         | 91,0         | 91,6         | 0,6                     | 0,8        | 0,7         |
| 125. Assurance  | 85,5         | 85,5         | 85,5         | 85,5         | 85,5         | 0,0                     | 0,0        | 0,0         |
| 126. Services financiers  | 121,1        | 145,4        | 145,4        | 145,4        | 145,4        | 0,0                     | 0,0        | 20,0        |
| 127. Autres services non classés ailleurs                                 | 124,6        | 149,3        | 149,3        | 149,3        | 149,3        | 0,0                     | 0,0        | 19,9        |

**Tableau 3 : IHPC suivant les nomenclatures secondaires en Juillet 2023**

Base 100 : 2014

|   | Pondérations  | Indices pour les mois de : |              |              |              |               | Variations (en %) sur : |            |            |
|---|---------------|----------------------------|--------------|--------------|--------------|---------------|-------------------------|------------|------------|
|   |               | Juillet. 2022              | Avr. 2023    | Mai. 2023    | Juin. 2023   | Juillet. 2023 | 1 mois                  | 3 mois     | 12 mois    |
| <b>INDICE GLOBAL</b>  | <b>10.000</b> | <b>114,7</b>               | <b>113,7</b> | <b>113,6</b> | <b>115,7</b> | <b>118,2</b>  | <b>2,1</b>              | <b>3,9</b> | <b>3,1</b> |
| Indice des produits frais   | 2.567         | 121,8                      | 115,3        | 114,7        | 120,4        | <b>127,0</b>  | 5,5                     | 10,2       | 4,3        |
| Indice de l'énergie   | 734           | 110,1                      | 110,2        | 110,6        | 115,2        | <b>117,4</b>  | 1,9                     | 6,5        | 6,6        |
| Indice hors produits frais, hors énergie = Inflation sous-jacente | 6.699         | 111,8                      | 113,9        | 113,6        | 114,3        | <b>114,7</b>  | 0,3                     | 0,7        | 2,6        |
| Indice des produits importés                                      | 5.619         | 113,8                      | 114,4        | 114,4        | 115,7        | <b>118,3</b>  | 2,3                     | 3,5        | 4,0        |
| Indice des produits locaux  | 4.381         | 117,0                      | 113,5        | 113,1        | 116,8        | <b>120,2</b>  | 2,9                     | 5,9        | 2,8        |
| Indice des biens durables   | 1.363         | 102,9                      | 104,0        | 104,3        | 104,6        | <b>104,6</b>  | 0,1                     | 0,6        | 1,7        |
| Indice des biens semi durables                                    | 1.315         | 105,1                      | 106,9        | 107,1        | 108,9        | <b>109,4</b>  | 0,5                     | 2,4        | 4,2        |
| Indice des biens non durables                                     | 2.208         | 117,1                      | 114,7        | 114,3        | 117,5        | <b>121,3</b>  | 3,2                     | 5,8        | 3,6        |
| Services  | 2.208         | 112,5                      | 114,4        | 114,3        | 114,7        | <b>114,6</b>  | -0,1                    | 0,2        | 1,9        |
| Indice du secteur primaire  | 3.215         | 121,0                      | 113,7        | 113,3        | 119,6        | <b>125,8</b>  | 5,2                     | 10,6       | 4,0        |
| Indice du secteur secondaire                                      | 4.577         | 112,9                      | 114,0        | 113,9        | 114,5        | <b>116,7</b>  | 2,0                     | 2,4        | 3,4        |
| Indice du secteur tertiaire = Services                            | 2.208         | 112,5                      | 114,5        | 114,4        | 114,8        | <b>114,7</b>  | -0,1                    | 0,2        | 2,0        |

**Tableau 4 : Niveau général des prix dans les zones économiques Base 100 : 2014**

|              | Niamey - Tillabéri | Dozzo | Maradi | Tahoua - Agadez | Zinder- Diffa | Niger        |
|--------------|--------------------|-------|--------|-----------------|---------------|--------------|
| Mai 2023     | 119,0              | 113,6 | 107,6  | 105,1           | 106,8         | <b>113,6</b> |
| Juin 2023    | 121,2              | 115,0 | 109,5  | 107,6           | 109,2         | <b>115,7</b> |
| Juillet 2023 | 123,5              | 120,5 | 112,3  | 111,6           | 109,8         | <b>118,2</b> |

**Source** : Données collectées dans les régions

**Tableau 5 : Inflation en moyenne annuelle dans l'espace UEMOA**

|              | Bénin | Burkina Faso | Côte d'Ivoire | Guinée Bissau | Mali | Niger | Sénégal | Togo | UEMOA      |
|--------------|-------|--------------|---------------|---------------|------|-------|---------|------|------------|
| Mai 2023     | 2,1   | 10,1         | 5,4           | 9,3           | 8,2  | 2,5   | 10,8    | 6,9  | <b>6,8</b> |
| Juin 2023    | 2,6   | 8,5          | 5,3           | 9,3           | 7,5  | 2,3   | 10,7    | 6,8  | <b>6,5</b> |
| Juillet 2023 | NP    | NP           | NP            | NP            | NP   | 2,2   | NP      | NP   | <b>NP</b>  |

**Source** : Commission de l'UEMOA NP : Non Parvenu

**INSTITUT NATIONAL DE LA STATISTIQUE**

B.P. 13416 - Niamey - NIGER – NIF : 9617/R

☎ (227) 20 72 35 60 – Fax : (227) 20 72 21 74

Email : ins@ins.ne

http://www.ins.ne

**LES RESPONSABLES :**

Mme TAKOUBAKOYE Aminata BOUREIMA : DG INS, Directrice de Publication

Sani OUMAROU : SG INS, Directeur de Publication Adjoint

Issaka AMADOU MAMANE : DCNCEE, Directeur de la rédaction

Mme MALIKI Zeynabou : Responsable IHPC, Rédacteur en chef

Abdou GARBA : Rédacteur

Souley SADOU : Rédacteur

Mme Moussa Aminatou ABDOURAMANE : Rédacteur

Comité de validation : Validation

**ABONNEMENT** : Niger 1 numéro : 1.500 FCFA - 1 an (12 numéros) : 15.000 FCFA + frais d'envoi