

**INDICE HARMONISE  
DES PRIX A LA CONSOMMATION  
(IHPC)  
NATIONAL JUIN 2023**

**Avertissement**

L'Institut National de la Statistique (INS) met à la disposition des utilisateurs, l'Indice Harmonisé des Prix à la Consommation (IHPC) base 2014 d'envergure nationale, en remplacement de l'Indice Harmonisé des prix à la Consommation (IHPC) base 2008, limité à la capitale Niamey. L'IHPC base 2014 est le fruit d'une méthodologie commune aux huit (8) Etats membres de l'Union Economique et Monétaire Ouest Africaine (UEMOA). Il a pour population de référence l'ensemble des ménages africains vivant sur le territoire nigérien. Le panier considéré comprend 657 variétés suivies dans environ 1.524 points d'observation disséminés dans tout le pays. Plus de 11.471 relevés de prix sont effectués chaque mois. Les pondérations utilisées proviennent des résultats de l'une Enquête sur les Conditions de Vie des Ménages et l'Agriculture (ECVM/A) réalisée en 2011 et actualisée en 2014. Pour plus d'amples informations, les utilisateurs peuvent s'adresser à la **Division de la Conjoncture** (e-mail : [zmaliki@ins.ne](mailto:zmaliki@ins.ne), téléphone : **00227 96 38 51 59** ou écrire à [ins@ins.ne](mailto:ins@ins.ne)).

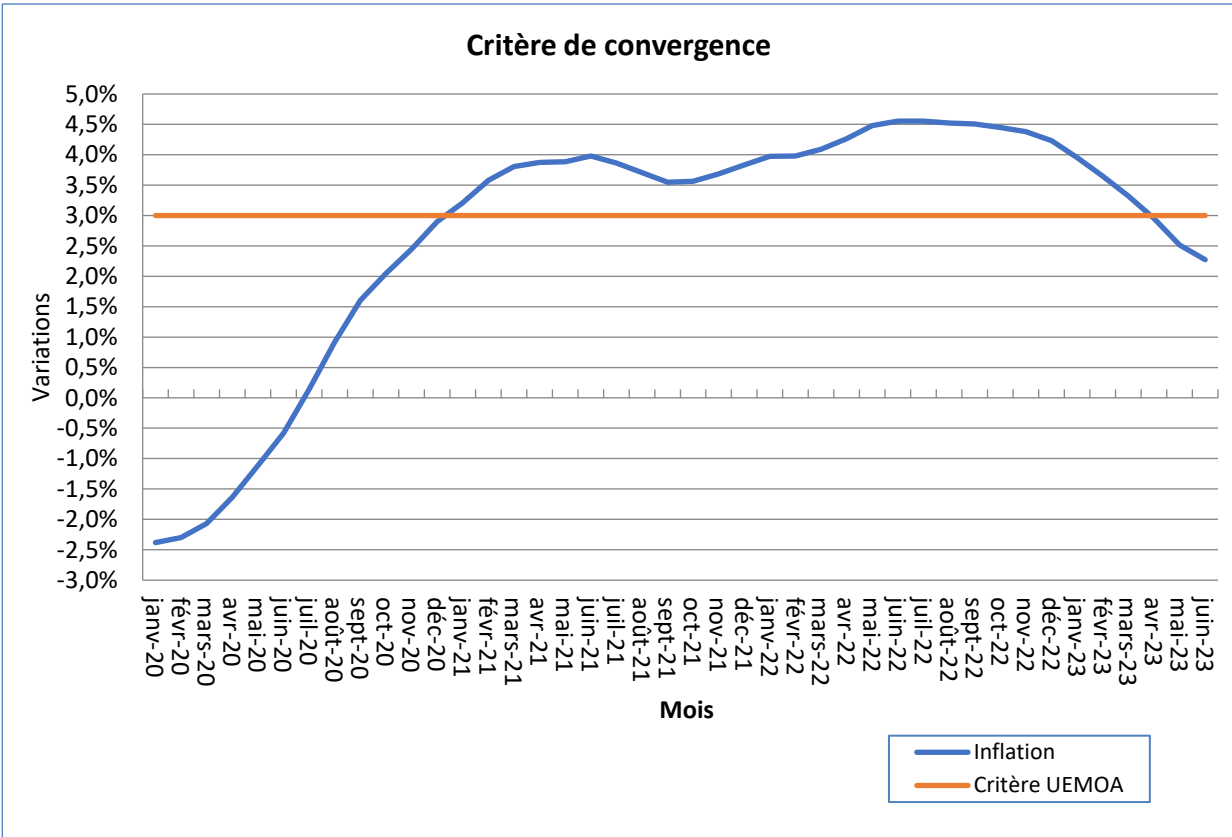
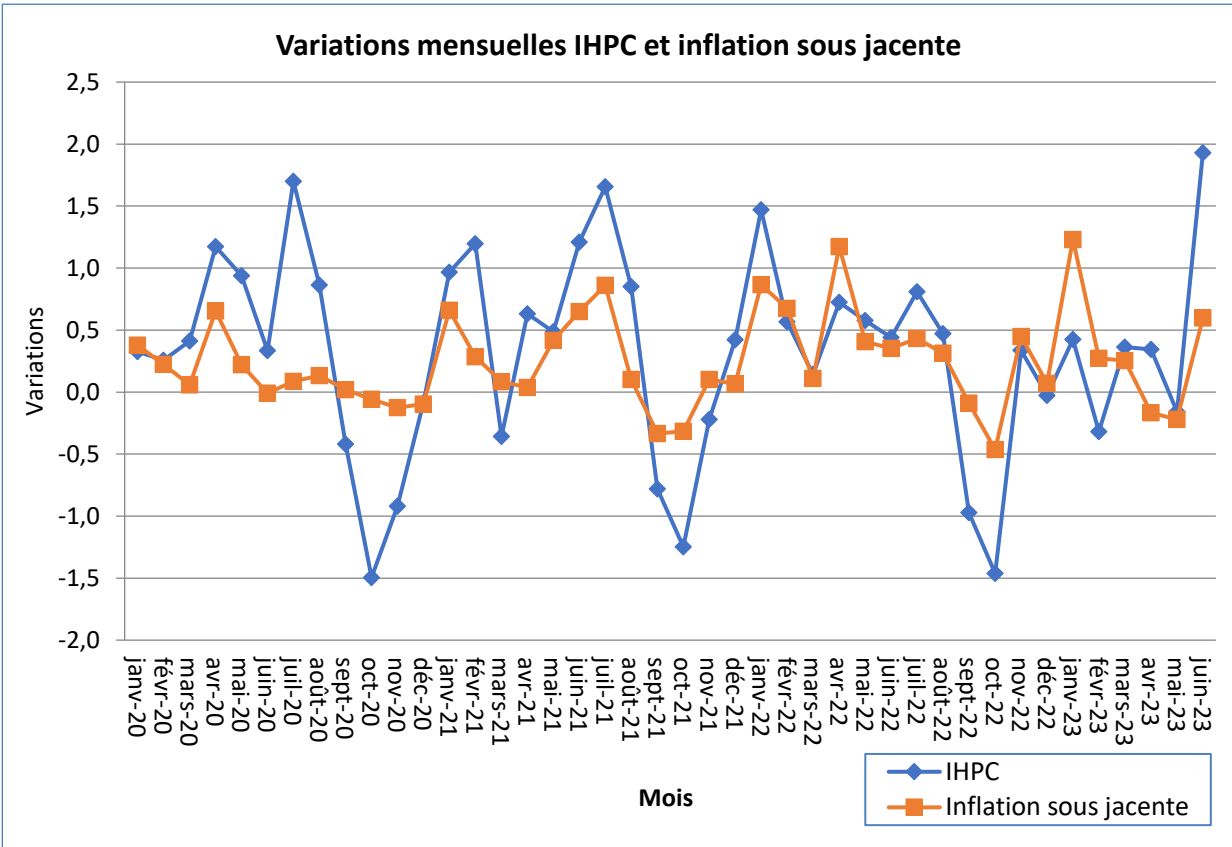
**Tableau 1 : Evolution des prix par fonction**

Base 100 : 2014

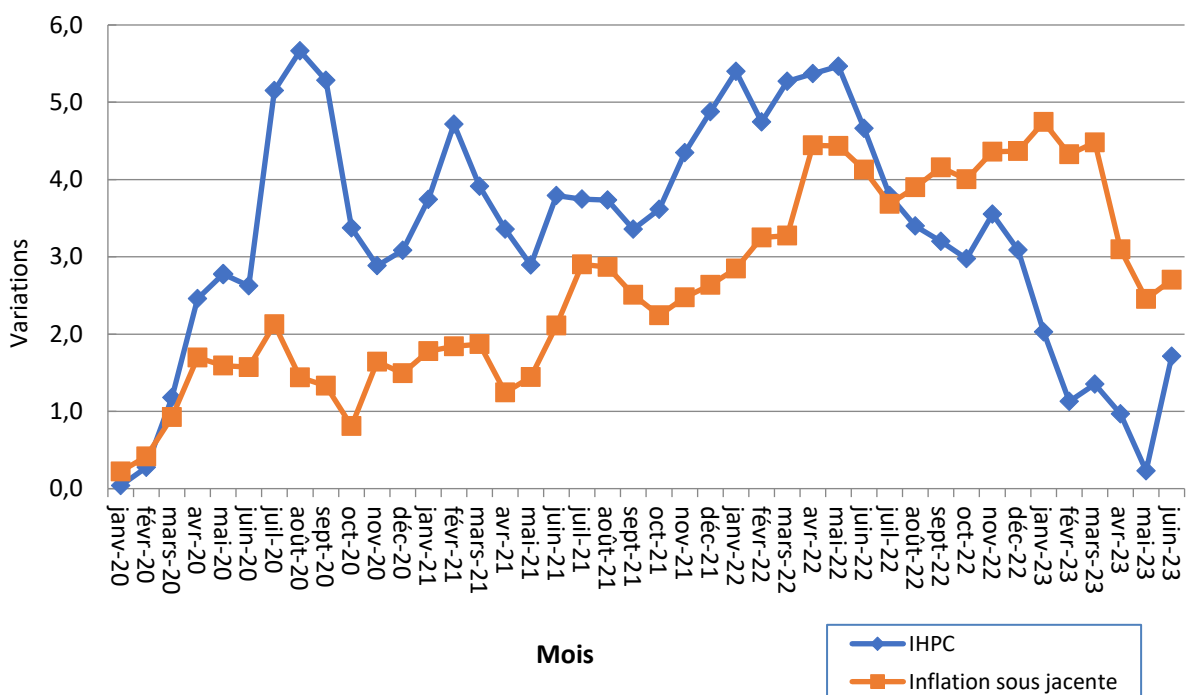
	Pondérations	Juin. 2022	Mar. 2023	Avr. 2023	Mai. 2023	Juin. 2023	Variations (en %) sur :		
							1 mois	3 mois	1 an
<b>INDICE GLOBAL</b>	<b>10.000</b>	<b>113,8</b>	<b>113,3</b>	<b>113,7</b>	<b>113,6</b>	<b>115,7</b>	<b>1,9</b>	<b>2,1</b>	<b>1,7</b>
I- Produits alimentaires et boissons non alcoolisées	4.776	120,2	116,4	117,2	116,6	<b>120,3</b>	3,1	3,3	0,0
II- Boissons alcoolisées, tabac et stupéfiants	99	107,4	119,3	117,3	116,8	<b>117,5</b>	0,6	-1,5	9,5
III- Articles d'habillement et chaussures	800	111,0	112,9	112,6	112,8	<b>113,0</b>	0,2	0,1	1,7
IV- Logement, eau, électricité, gaz et autres combustibles	698	119,3	118,8	120,0	120,4	<b>125,1</b>	3,9	5,3	4,8
V- Meubles, articles de ménage et entretien courant du foyer	875	104,0	108,6	108,5	108,6	<b>108,6</b>	0,0	0,0	4,5
VI- Santé	383	105,8	108,0	107,4	107,9	<b>107,3</b>	-0,5	-0,7	1,5
VII- Transports	920	101,7	103,9	104,0	103,9	<b>104,3</b>	0,4	0,4	2,5
VIII- Communications	364	101,6	102,3	102,3	102,3	<b>102,3</b>	0,0	0,0	0,7
IX- Loisirs et culture	200	103,8	108,8	108,7	108,8	<b>108,8</b>	0,0	0,0	4,8
X - Enseignement	123	97,6	97,5	97,5	97,5	<b>97,5</b>	0,0	0,0	-0,1
XI- Restaurants et hôtels	443	116,6	119,2	119,2	119,2	<b>122,0</b>	2,3	2,3	4,6
XII- Biens et services divers	319	109,7	115,4	115,3	115,3	<b>115,4</b>	0,1	0,1	5,2

**Note** : les données présentées sont arrondies « au plus proche ». Il peut arriver que le résultat arrondi d'une opération sur des valeurs arrondies diffère légèrement du résultat qui serait obtenu par la même opération effectuée avec les mêmes valeurs non arrondies.

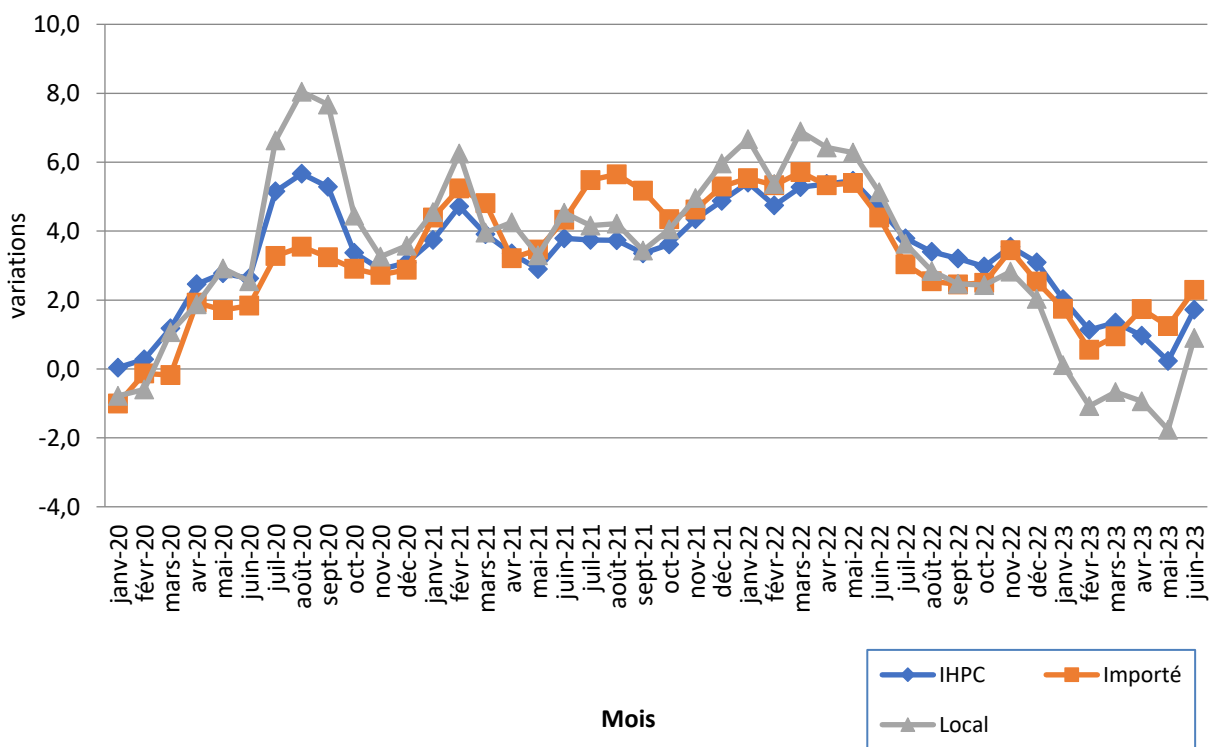
Niamey, le 10 juillet 2023



Variations en glissement annuel de l'IHPC et de l'inflation sous jacente



Glissements annuels de l'IHPC et des indices de produits importés et produits locaux



**INDICE HARMONISE DES PRIX A LA CONSOMMATION  
(IHPC)  
NATIONAL – Juin 2023**

L'IHPC base 100 en 2014 s'est établi à **115,7 points** en juin 2023. Il est en hausse de **1,9%** par rapport à son niveau du mois de mai 2023. Cette hausse du niveau général des prix est le résultat des augmentations simultanées des prix des produits frais (**+5,0%**), de l'énergie (**+4,2%**) et de ceux des produits hors frais, hors énergie (**+0,6%**). Selon la provenance, les produits locaux se sont renchérissés de **3,3%** et les prix des produits importés ont augmenté de **1,1%**. Suivant le secteur de production, les prix des produits des secteurs primaire, secondaire et tertiaire ont augmenté respectivement de **5,6%**, **0,5%** et **0,3%**. En outre, les prix des biens durables, semi durables, non durables et des services ont augmenté respectivement de **0,3%**, **1,7%**, **2,9%** et **0,3%**. En glissement annuel (juin 2023 par rapport à juin 2022), l'inflation est ressortie à **+1,7%**. Sur les trois derniers mois (juin 2023 par rapport à mars 2023), l'inflation est à **+2,1%**.

**Fonctions dont l'indice est orienté à la hausse (Tableau 1)**

**Produits alimentaires et boissons non alcoolisées (+3,1%) :**

**Hausse** engendrée par celles des prix des légumes frais en feuilles (**+60,0%**), des légumes frais en fruits ou racine (**+58,2%**), des tubercules et plantain (**+22,0%**), des poissons et autres produits séchés ou fumés (**+10,6%**), de la Charcuterie et conserves, autres viandes et préparations à base de viande (**+7,4%**), de la volaille (**+6,5%**), des autres produits à base de tubercules et de plantain (**+6,4%**), des condiments (**+5,2%**), des fruits secs et noix (**+4,1%**), des farines, semoules et gruaux (**+4,0%**), des pâtes alimentaires (**+3,4%**), de la viande de mouton - chèvre (**+2,7%**), des agrumes (**+2,0%**), des boissons non alcoolisées artisanales (**+1,3%**), des céréales non transformées (**+1,0%**), des poissons frais (**+0,9%**), des pains (**+0,8%**) et du beurre, margarine (**+0,3%**).

**Boissons alcoolisées, tabacs et stupéfiants (+0,6%) :**

**Hausse** exclusivement liée à celles des prix du tabac et stupéfiants (**+0,7%**).

**Articles d'habillement et chaussures (+0,2%) :**

**Hausse** engendrée par celles des prix des chaussures enfants (**+5,1%**), des autres articles vestimentaires et accessoires d'habillement (**+3,0%**), de la confection et réparations vêtements femmes (**+2,0%**), de la confection et réparations vêtements hommes (**+0,8%**), de la confection et réparations vêtements enfants (**+0,6%**) et des vêtements enfants (3 à 13 ans) et nourrissons (0 à 2 ans) (**+0,2%**).

**Logement, eau, électricité, gaz et autres combustibles (+3,9%) :**

**Hausse** occasionnée exclusivement par celle des prix des combustibles solides et autres (**+11,6%**).

**Transports (+0,4%) :**

**Hausse** exclusivement due à celle des prix de l'automobile (**+5,8%**).

**Restaurants et hôtels (+2,3%) :**

**Hausse** exclusivement liée à celle des prix des restaurants, cafés et établissements similaires (**+2,7%**).

**Biens et services divers (+0,1%) :**

**Hausse** engendrée par celles des prix des salons de coiffure et instituts de soins et de beauté (**+0,6%**), des articles de bijouterie et d'horlogerie (**+0,3%**) et des autres effets personnels (**+0,2%**).

**Fonctions dont l'indice est orienté à la baisse (Tableau 1)**

**Santé (-0,5%) :**

**Baisse** liée exclusivement à celle des médicaments traditionnels (**-6,4%**).

**Fonctions dont l'indice est resté stable (Tableau 1)**

« **Loisirs et culture** » et « **Meubles, articles de ménage et entretiens** » : le niveau des prix est resté stable, malgré les variations intervenues à l'intérieur de ces fonctions.

« **Communications** » et « **Enseignement** » : aucun produit de ces deux (2) fonctions n'a connu de changement de prix.

**Le taux d'inflation en moyenne annuelle (variation du rapport de la moyenne des indices des douze (12) derniers mois à la moyenne des indices des douze (12) mois précédents) s'est établi à +2,3% en juin 2023, alors qu'il se situait à +2,5% le mois précédent et à +4,6% en juin 2022. Ainsi, depuis le mois d'avril 2023, le Niger respecte la norme communautaire fixée à +3% maximum par la Commission de l'UEMOA, dans le cadre du suivi des critères de convergence.**

**Tableau 2 : Indices suivant les fonctions et groupes de la NCOA-IHPC**
**Base 100 : 2014**

	Indices					Variations (en %) sur :		
	Juin-22	Mar-23	Avr-23	Mai-23	Juin-23	1 Mois	3 Mois	12 Mois
<b>1. Alimentation et boissons non alcoolisées</b>	<b>120,2</b>	<b>116,4</b>	<b>117,2</b>	<b>116,6</b>	<b>120,3</b>	<b>3,1</b>	<b>3,3</b>	<b>0,0</b>
11. Produits alimentaires	119,3	115,2	115,8	115,3	119,0	3,3	3,3	-0,3
12. Boissons non alcoolisées	146,2	153,0	160,5	159,5	159,9	0,3	4,5	9,4
<b>2. Boissons alcoolisées, tabacs et stupéfiants</b>	<b>107,4</b>	<b>119,3</b>	<b>117,3</b>	<b>116,8</b>	<b>117,5</b>	<b>0,6</b>	<b>-1,5</b>	<b>9,5</b>
21. Boissons alcoolisées	97,7	108,1	108,1	108,1	108,1	0,0	0,0	10,6
22. Tabacs et stupéfiants	107,6	119,6	117,6	117,0	117,8	0,7	-1,5	9,5
<b>3. Articles d'habillement et chaussures</b>	<b>111,0</b>	<b>112,9</b>	<b>112,6</b>	<b>112,8</b>	<b>113,0</b>	<b>0,2</b>	<b>0,1</b>	<b>1,7</b>
31. Articles d'habillement	113,0	114,7	114,4	114,4	114,5	0,1	-0,2	1,3
32. Chaussures	100,1	101,1	100,9	101,9	102,6	0,7	1,5	2,5
<b>4. Logement, eau, électricité, gaz et autres combustibles</b>	<b>119,3</b>	<b>118,8</b>	<b>120,0</b>	<b>120,4</b>	<b>125,1</b>	<b>3,9</b>	<b>5,3</b>	<b>4,8</b>
41. Loyers effectifs	128,3	130,4	130,4	130,4	129,4	-0,7	-0,7	0,9
43. Entretien et réparation des logements	102,4	105,8	105,8	108,9	105,8	-2,9	0,0	3,3
44. Alimentation en eau et services divers liés au logement	103,1	103,1	103,1	103,1	103,1	0,0	0,0	0,0
45. Électricité, gaz et autres combustibles	118,2	117,3	118,3	119,0	127,2	6,9	8,4	7,6
<b>5. Meubles, articles de ménage et entretien courant du foyer</b>	<b>104,0</b>	<b>108,6</b>	<b>108,5</b>	<b>108,6</b>	<b>108,6</b>	<b>0,0</b>	<b>0,0</b>	<b>4,5</b>
51. Meubles, articles d'ameublement, tapis, autres revêtements de sol	91,4	95,9	95,7	95,9	95,8	-0,1	-0,1	4,8
52. Articles de ménage en textiles	118,0	133,8	135,1	135,1	135,1	0,0	1,0	14,4
53. Appareils ménagers	109,1	110,2	110,2	110,2	110,2	0,0	0,0	1,0
54. Verrerie, vaisselle et ustensiles de ménage	115,3	118,5	118,0	116,0	115,4	-0,5	-2,5	0,1
55. Outillage et autre matériel pour la maison et le jardin	159,3	158,0	158,0	158,2	158,3	0,1	0,2	-0,6
56. Biens et services liés à l'entretien courant du foyer	91,6	102,0	102,5	101,7	102,5	0,8	0,5	11,9
<b>6. Santé</b>	<b>105,8</b>	<b>108,0</b>	<b>107,4</b>	<b>107,9</b>	<b>107,3</b>	<b>-0,5</b>	<b>-0,7</b>	<b>1,5</b>
61. Produits, appareils et matériels médicaux	103,8	105,9	105,1	105,6	104,9	-0,7	-0,9	1,1
62. Services ambulatoires	112,3	113,8	113,8	113,8	113,8	0,0	0,0	1,3
63. Services hospitaliers	102,6	107,8	107,8	107,8	107,8	0,0	0,0	5,1
<b>7. Transports</b>	<b>101,7</b>	<b>103,9</b>	<b>104,0</b>	<b>103,9</b>	<b>104,3</b>	<b>0,4</b>	<b>0,4</b>	<b>2,5</b>
71. Achat de véhicules	90,4	92,0	92,0	92,7	95,9	3,5	4,2	6,0
72. Dépenses d'utilisation des véhicules	103,7	104,2	104,4	103,9	103,9	0,0	-0,3	0,2
73. Services de transport	114,2	119,4	119,4	119,4	119,4	0,0	0,0	4,6
<b>8. Communications</b>	<b>101,6</b>	<b>102,3</b>	<b>102,3</b>	<b>102,3</b>	<b>102,3</b>	<b>0,0</b>	<b>0,0</b>	<b>0,7</b>
81. Services postaux	111,7	111,7	111,7	111,7	111,7	0,0	0,0	0,0
82. Matériel de téléphonie et de télécopie	86,9	90,6	90,6	90,6	90,6	0,0	0,0	4,2
83. Services de téléphonie et de télécopie	104,2	104,2	104,2	104,2	104,2	0,0	0,0	0,0
<b>9. Loisirs et culture</b>	<b>103,8</b>	<b>108,8</b>	<b>108,7</b>	<b>108,8</b>	<b>108,8</b>	<b>0,0</b>	<b>0,0</b>	<b>4,8</b>
91. Matériel audiovisuel, photographique et de traitement de l'info.	97,3	98,4	98,8	98,8	98,8	0,0	0,4	1,5
93. Autres articles, matériel de loisirs, jardinage, animaux de compagnie	105,4	107,2	106,8	108,1	107,6	-0,4	0,4	2,1
94. Services récréatifs et culturels	98,0	106,0	106,0	106,0	106,2	0,2	0,2	8,4
95. Journaux, livres et articles de papeterie	112,3	111,5	111,6	111,7	111,7	0,0	0,2	-0,5
96. Forfaits touristiques	119,3	146,1	144,1	144,1	144,1	0,0	-1,4	20,8
<b>10. Enseignements</b>	<b>97,6</b>	<b>97,5</b>	<b>97,5</b>	<b>97,5</b>	<b>97,5</b>	<b>0,0</b>	<b>0,0</b>	<b>-0,1</b>
101. Enseignement préélémentaire et primaire	94,4	93,8	93,8	93,8	93,8	0,0	0,0	-0,6
102. Enseignement secondaire	111,8	111,5	111,5	111,5	111,5	0,0	0,0	-0,3
104. Enseignement supérieur	101,7	102,2	102,2	102,2	102,2	0,0	0,0	0,5
105. Enseignement non défini par niveau	112,4	114,5	114,5	114,5	114,5	0,0	0,0	1,9
<b>11. Restaurants et hôtels</b>	<b>116,6</b>	<b>119,2</b>	<b>119,2</b>	<b>119,2</b>	<b>122,0</b>	<b>2,3</b>	<b>2,3</b>	<b>4,6</b>
111. Services de restauration	116,6	119,1	119,2	119,1	121,9	2,3	2,3	4,6
112. Services d'hébergement	113,5	115,3	115,3	115,3	115,3	0,0	0,0	1,6
<b>12. Biens et services divers</b>	<b>109,7</b>	<b>115,4</b>	<b>115,3</b>	<b>115,3</b>	<b>115,4</b>	<b>0,1</b>	<b>0,1</b>	<b>5,2</b>
121. Soins corporels	113,4	116,6	116,5	116,5	116,6	0,1	0,0	2,8
123. Effets personnels non classés ailleurs	90,9	90,7	90,8	90,8	91,0	0,3	0,3	0,1
125. Assurance	85,7	85,5	85,5	85,5	85,5	0,0	0,0	-0,3
126. Services financiers	121,1	145,4	145,4	145,4	145,4	0,0	0,0	20,0
127. Autres services non classés ailleurs	124,6	149,3	149,3	149,3	149,3	0,0	0,0	19,9

**Tableau 3 : IHPC suivant les nomenclatures secondaires en Juin 2023**

Base 100 : 2014

	Pondérations	Indices pour les mois de :					Variations (en %) sur :		
		Juin. 2022	Mar. 2023	Avr. 2023	Mai. 2023	Juin. 2023	1 mois	3 mois	12 mois
<b>INDICE GLOBAL</b>	<b>10.000</b>	<b>113,8</b>	<b>113,3</b>	<b>113,7</b>	<b>113,6</b>	<b>115,7</b>	<b>1,9</b>	<b>2,1</b>	<b>1,7</b>
Indice des produits frais	2.567	121,0	113,8	115,3	114,7	<b>120,4</b>	5,0	5,7	-0,5
Indice de l'énergie	734	109,8	109,8	110,2	110,6	<b>115,2</b>	4,2	5,0	5,0
Indice hors produits frais, hors énergie = Inflation sous-jacente	6.699	111,3	114,1	113,9	113,6	<b>114,3</b>	0,6	0,2	2,7
Indice des produits importés	5.619	113,1	113,7	114,4	114,4	<b>115,7</b>	1,1	1,8	2,3
Indice des produits locaux	4.381	115,8	113,0	113,5	113,1	<b>116,8</b>	3,3	3,4	0,9
Indice des biens durables	1.363	102,8	104,2	104,0	104,3	<b>104,6</b>	0,3	0,4	1,7
Indice des biens semi durables	1.315	105,0	107,2	106,9	107,1	<b>108,9</b>	1,7	1,6	3,7
Indice des biens non durables	2.208	116,1	114,1	114,7	114,3	<b>117,5</b>	2,9	3,0	1,2
Services	2.208	111,9	114,4	114,4	114,3	<b>114,7</b>	0,3	0,3	2,6
Indice du secteur primaire	3.215	119,8	112,5	113,7	113,3	<b>119,6</b>	5,6	6,3	-0,2
Indice du secteur secondaire	4.577	112,1	113,8	114,0	113,9	<b>114,5</b>	0,5	0,6	2,1
Indice du secteur tertiaire = Services	2.208	111,8	114,5	114,5	114,4	<b>114,8</b>	0,3	0,3	2,7

**Tableau 4 : Niveau général des prix dans les zones économiques Base 100 : 2014**

	Niamey - Tillabéri	Dozzo	Maradi	Tahoua - Agadez	Zinder- Diffa	Niger
Avril 2023	119,3	114,8	107,6	104,4	107,3	<b>113,7</b>
Mai 2023	119,0	113,6	107,6	105,1	106,8	<b>113,6</b>
Juin 2023	121,2	115,0	109,5	107,6	109,2	<b>115,7</b>

**Source** : Données collectées dans les régions

**Tableau 5 : Inflation en moyenne annuelle dans l'espace UEMOA**

	Bénin	Burkina Faso	Côte d'Ivoire	Guinée Bissau	Mali	Niger	Sénégal	Togo	UEMOA
Avril 2023	1,8	11,5	5,3	9,0	8,8	3,0	10,8	7,1	<b>7,1</b>
Mai 2023	2,1	10,1	5,4	9,3	8,2	2,5	10,8	6,9	<b>6,8</b>
Juin 2023	NP	NP	NP	NP	NP	2,3	NP	NP	<b>NP</b>

**Source** : Commission de l'UEMOA NP : Non Parvenu

**INSTITUT NATIONAL DE LA STATISTIQUE**

B.P. 13416 - Niamey - NIGER – NIF : 9617/R

☎ (227) 20 72 35 60 – Fax : (227) 20 72 21 74

Email : ins@ins.ne

http://www.ins.ne

**LES RESPONSABLES :**

Mme TAKOUBAKOYE Aminata BOUREIMA : DG INS, Directrice de Publication

Sani OUMAROU : SG INS, Directeur de Publication Adjoint

Issaka AMADOU MAMANE : DCNCEE, Directeur de la rédaction

Mme MALIKI Zeynabou : Responsable IHPC, Rédacteur en chef

Abdou GARBA : Rédacteur

Souley SADOU : Rédacteur

Mme Moussa Aminatou ABDOURAMANE : Rédacteur

Comité de validation : Validation

**ABONNEMENT** : Niger 1 numéro : 1.500 FCFA - 1 an (12 numéros) : 15.000 FCFA + frais d'envoi