

**INDICE HARMONISE
DES PRIX A LA CONSOMMATION
(IHPC)
NATIONAL MAI 2023**

Avertissement

L'Institut National de la Statistique (INS) met à la disposition des utilisateurs, l'Indice Harmonisé des Prix à la Consommation (IHPC) base 2014 d'envergure nationale, en remplacement de l'Indice Harmonisé des prix à la Consommation (IHPC) base 2008, limité à la capitale Niamey. L'IHPC base 2014 est le fruit d'une méthodologie commune aux huit (8) Etats membres de l'Union Economique et Monétaire Ouest Africaine (UEMOA). Il a pour population de référence l'ensemble des ménages africains vivant sur le territoire nigérien. Le panier considéré comprend 657 variétés suivies dans environ 1.524 points d'observation disséminés dans tout le pays. Plus de 11.471 relevés de prix sont effectués chaque mois. Les pondérations utilisées proviennent des résultats de l'une Enquête sur les Conditions de Vie des Ménages et l'Agriculture (ECVM/A) réalisée en 2011 et actualisée en 2014. Pour plus d'amples informations, les utilisateurs peuvent s'adresser à la **Division de la Conjoncture** (email : zmaliki@ins.ne, téléphone : **00227 96 38 51 59** ou écrire à ins@ins.ne).

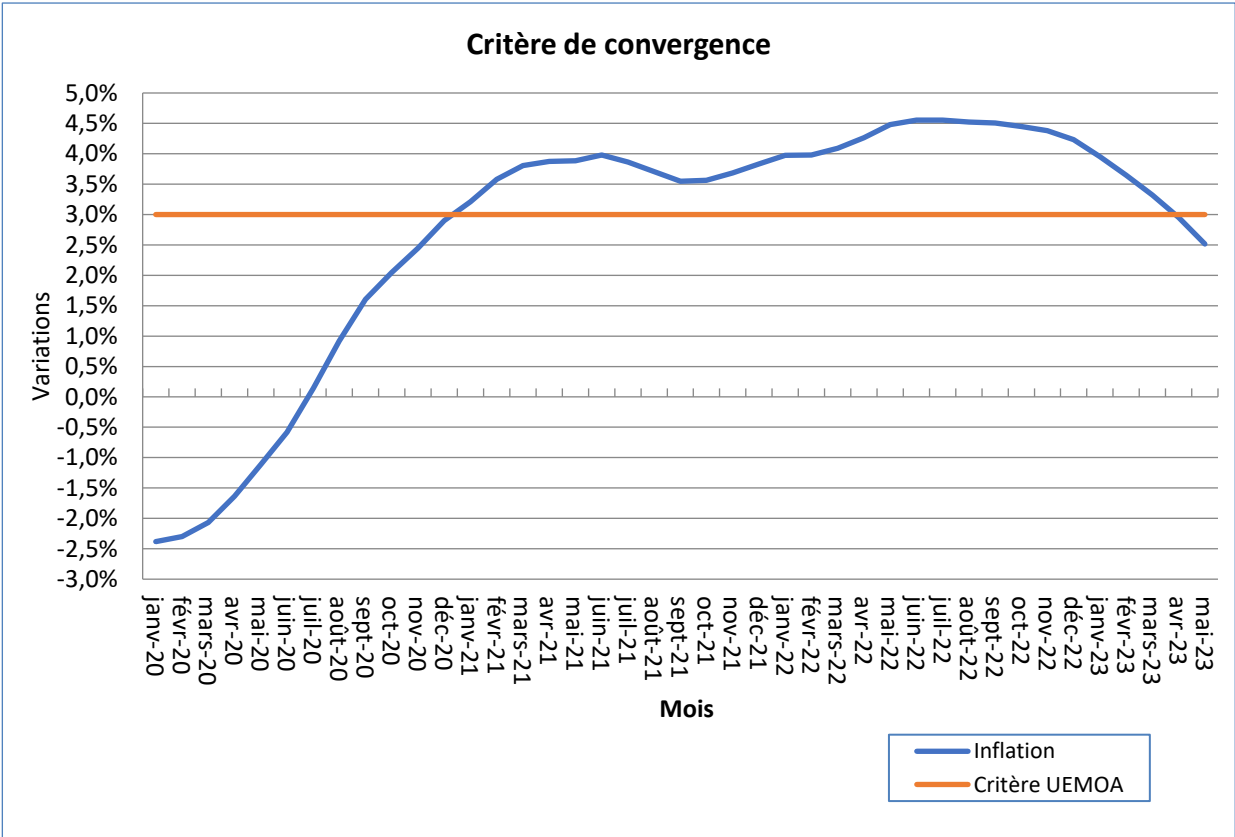
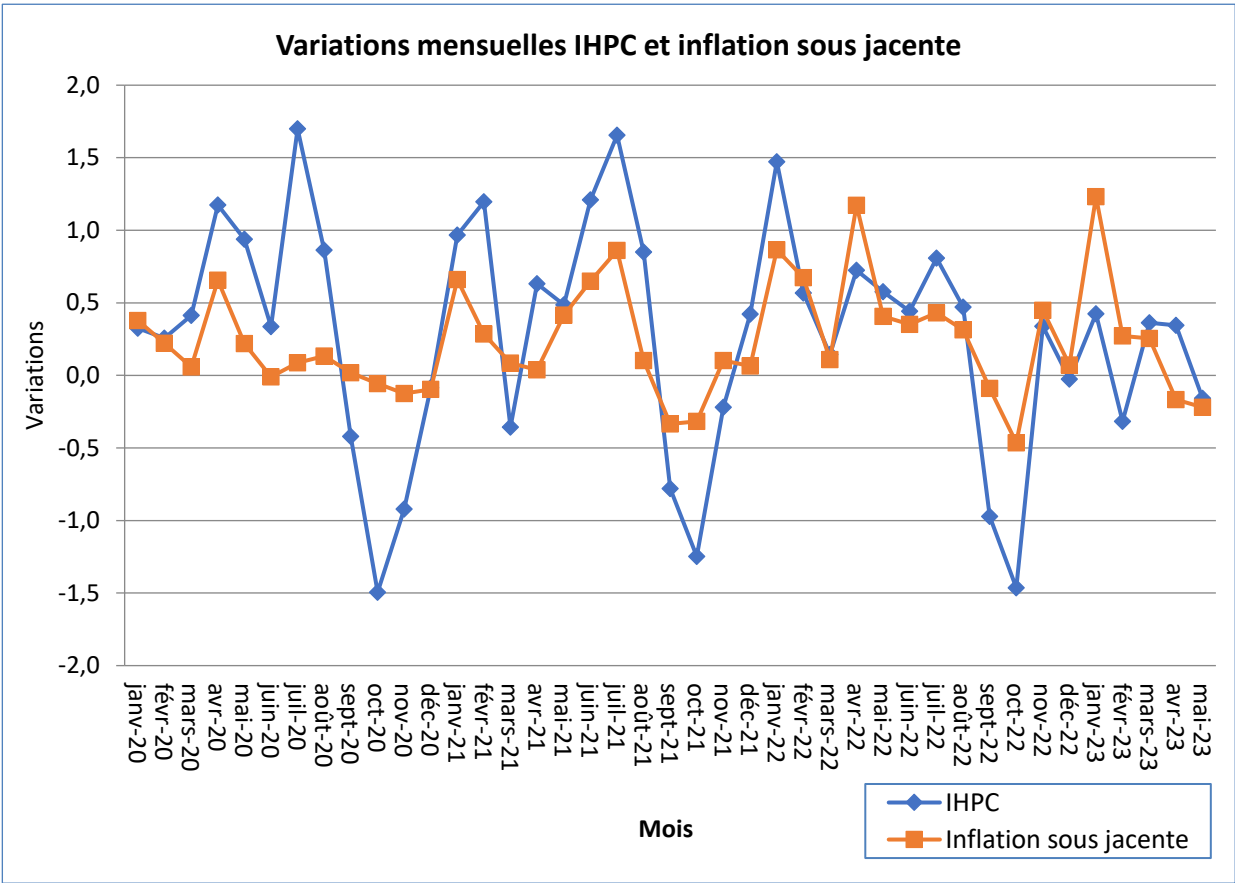
Tableau 1 : Evolution des prix par fonction

Base 100 : 2014

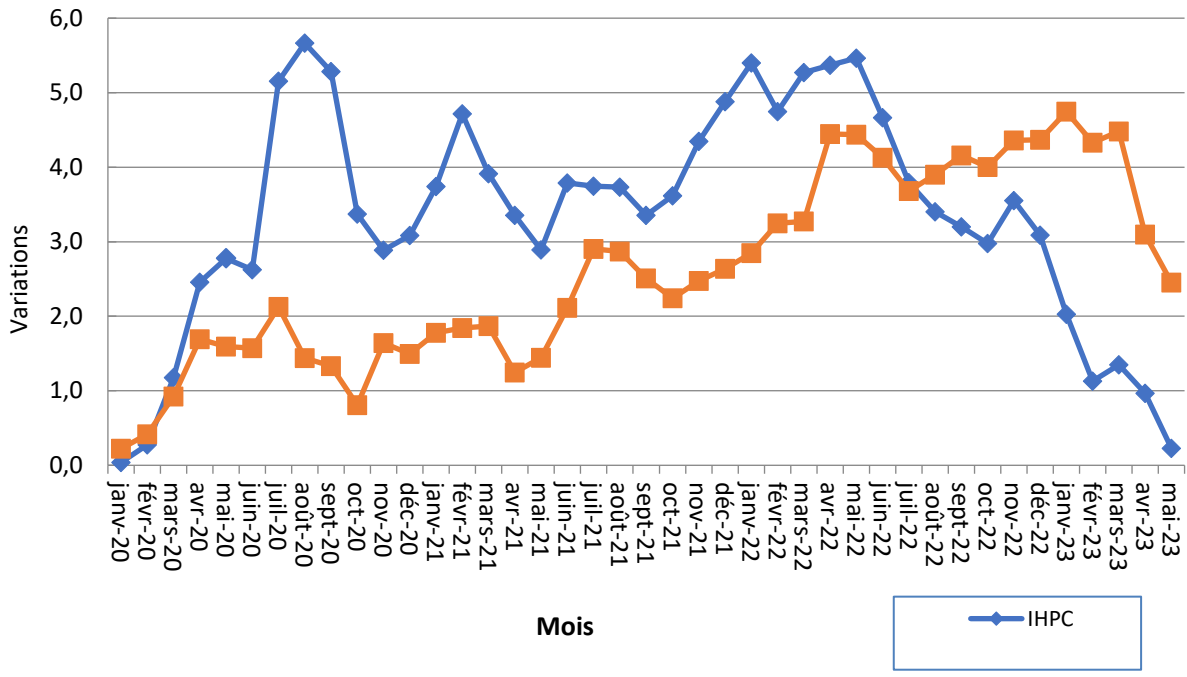
| | Pondérations | Mai. 2022 | Fév. 2023 | Mar. 2023 | Avr. 2023 | Mai. 2023 | Variations (en %) sur : | | |
|--|---------------|--------------|--------------|--------------|--------------|--------------|-------------------------|------------|------------|
| | | | | | | | 1 mois | 3 mois | 1 an |
| INDICE GLOBAL | 10.000 | 113,3 | 112,9 | 113,3 | 113,7 | 113,6 | -0,2 | 0,5 | 0,2 |
| I- Produits alimentaires et boissons non alcoolisées | 4.776 | 118,8 | 115,5 | 116,4 | 117,2 | 116,6 | -0,5 | 0,9 | -1,9 |
| II- Boissons alcoolisées, tabac et stupéfiants | 99 | 106,9 | 117,9 | 119,3 | 117,3 | 116,8 | -0,5 | -0,9 | 9,3 |
| III- Articles d'habillement et chaussures | 800 | 111,0 | 112,4 | 112,9 | 112,6 | 112,8 | 0,2 | 0,3 | 1,6 |
| IV- Logement, eau, électricité, gaz et autres combustibles | 698 | 120,6 | 120,5 | 118,8 | 120,0 | 120,4 | 0,4 | -0,1 | -0,2 |
| V- Meubles, articles de ménage et entretien courant du foyer | 875 | 104,2 | 108,4 | 108,6 | 108,5 | 108,6 | 0,1 | 0,1 | 4,2 |
| VI- Santé | 383 | 106,3 | 108,2 | 108,0 | 107,4 | 107,9 | 0,4 | -0,3 | 1,5 |
| VII- Transports | 920 | 101,8 | 103,9 | 103,9 | 104,0 | 103,9 | -0,1 | 0,0 | 2,0 |
| VIII- Communications | 364 | 101,8 | 102,3 | 102,3 | 102,3 | 102,3 | 0,0 | 0,0 | 0,5 |
| IX- Loisirs et culture | 200 | 103,4 | 108,4 | 108,8 | 108,7 | 108,8 | 0,1 | 0,4 | 5,3 |
| X - Enseignement | 123 | 97,6 | 97,5 | 97,5 | 97,5 | 97,5 | 0,0 | 0,0 | -0,1 |
| XI- Restaurants et hôtels | 443 | 116,6 | 119,1 | 119,2 | 119,2 | 119,2 | 0,0 | 0,1 | 2,2 |
| XII- Biens et services divers | 319 | 110,2 | 115,3 | 115,4 | 115,3 | 115,3 | 0,0 | 0,0 | 4,6 |

Note : les données présentées sont arrondies « au plus proche ». Il peut arriver que le résultat arrondi d'une opération sur des valeurs arrondies diffère légèrement du résultat qui serait obtenu par la même opération effectuée avec les mêmes valeurs non arrondies.

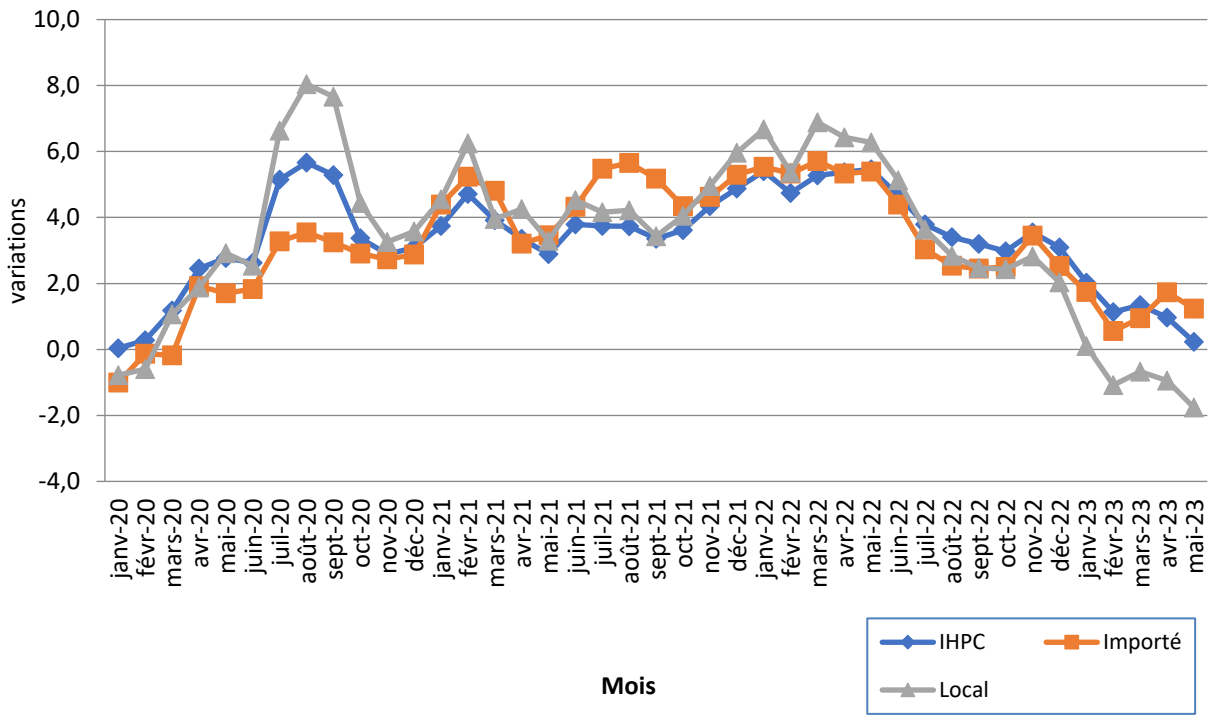
Niamey, le 09 juin 2023



Variations en glissement annuel de l'IHPC et de l'inflation sous jacente



Glissements annuels de l'IHPC et des indices de produits importés et produits locaux



**INDICE HARMONISE DES PRIX A LA CONSOMMATION
(IHPC)
NATIONAL – Mai 2023**

L'IHPC base 100 en 2014 s'est établi à **113,6 points** en mai 2023. Il est en baisse de **0,2%** par rapport à son niveau du mois d'avril 2023. Cette baisse du niveau général des prix est le résultat de la diminution respective des prix des produits frais (**-0,5%**) et de ceux des produits hors frais, hors énergie (**-0,2%**), contre une hausse des prix de l'énergie (**+0,3%**). Selon la provenance, les prix des produits locaux ont reculé de **-0,3%** tandis ceux des produits importés sont restés inchangés. Selon le secteur de production, les produits des secteurs primaire et secondaire, ont baissé respectivement de **0,4%** et **0,1%**, contre une stabilité des prix du secteur tertiaire. Par ailleurs, les prix des biens durables et semi durables ont augmenté de **0,2%** chacun, contre une baisse respective de **0,4%** et **0,1%** des prix des biens non durables et services. En glissement annuel (mai 2023 par rapport à mai 2022), l'inflation est ressortie à **+0,2%**. Sur les trois derniers mois (mai 2023 par rapport à février 2023), l'inflation est à **+0,5%**.

Fonctions dont l'indice est orienté à la hausse (Tableau 1)

Articles d'habillement et chaussures (+0,2%) :

Hausse engendrée par celles des prix des chaussures femmes (**+2,9%**), des tissus d'habillement (**+0,4%**), des sous-vêtements hommes (**+0,4%**), des sous-vêtements femmes (**+0,3%**) et des chaussures enfants (**+0,2%**).

Logement, eau, électricité, gaz et autres combustibles (+0,4%) :

Hausse occasionnée essentiellement par celle des prix des services d'entretien et de réparations courantes (**+4,2%**) et des combustibles solides et autres (**+1,0%**).

Meubles, articles de ménage et entretien courant du foyer (+0,1%) :

Hausse essentiellement liée par celles des prix du mobilier pour chambre à coucher et salle de bain (**+0,3%**) et Outillage, matériel et accessoires divers (**+0,1%**).

Santé (+0,4%) :

Hausse liée exclusivement à celle des médicaments traditionnels (**+6,5%**).

Loisirs et culture (+0,1%) :

Hausse essentiellement due à celles des prix des jeux et jouets, passe-temps et articles de sport (**+2,3%**) et de papeterie et imprimés divers (**+0,6%**).

Fonctions dont l'indice est orienté à la baisse (Tableau 1)

Produits alimentaires et boissons non alcoolisées (-0,5%) :

Baisse engendrée par celles des prix des agrumes (**-10,4%**), des pains (**-5,9%**), de la volaille (**-4,4%**), des condiments (**-2,9%**), des autres produits à base de tubercules et de plantain (**-2,4%**), de la viande de mouton - chèvre (**-1,4%**), des huiles (**-1,4%**), des farines, semoules et gruaux (**-0,9%**), des légumes frais en fruits ou racine (**-0,9%**), du Café, thé, cacao et autres végétaux pour tisanes (**-0,9%**), des poissons frais (**-0,8%**), du beurre, margarine (**-0,3%**) et des pâtes alimentaires (**-0,1%**).

Boissons alcoolisées, tabacs et stupéfiants (-0,5%) :

Baisse exclusivement liée à celles des prix du tabac et stupéfiants (**-0,5%**).

Transports (-0,1%) :

Baisse essentiellement due à celle des prix des pièces détachées et accessoires (**-0,9%**) et entretien et réparations de véhicules (**-0,2%**).

Fonctions dont l'indice est resté stable (Tableau 1)

« **Biens et services divers** » : le niveau des prix est resté stable, malgré les variations intervenues à l'intérieur de cette fonction.

« **Communications** », « **Enseignement** » et « **Restaurants et hôtels** » : aucun produit de ces trois (3) fonctions n'a connu de changement de prix.

Le taux d'inflation en moyenne annuelle (variation du rapport de la moyenne des indices des douze (12) derniers mois à la moyenne des indices des douze (12) mois précédents) s'est établi à +2,5% en mai 2023, alors qu'il était à +3,0% le mois précédent. Il était à +4,5% en mai 2022. Ainsi, au mois de mai 2023, ce taux de 2,5% est largement en dessous de la norme communautaire fixée à 3% maximum par la Commission de l'UEMOA, dans le cadre du suivi des critères de convergence.

Tableau 2 : Indices suivant les fonctions et groupes de la NCOA-IHPC

Base 100 : 2014

| | Indices | | | | | Variations (en %) sur : | | |
|---|--------------|--------------|--------------|--------------|--------------|-------------------------|-------------|-------------|
| | Mai-22 | Fév-23 | Mar-23 | Avr-23 | Mai-23 | 1 Mois | 3 Mois | 12 Mois |
| 1. Alimentation et boissons non alcoolisées | 118,8 | 115,5 | 116,4 | 117,2 | 116,6 | -0,5 | 0,9 | -1,9 |
| 11. Produits alimentaires | 117,8 | 114,3 | 115,2 | 115,8 | 115,3 | -0,5 | 0,8 | -2,2 |
| 12. Boissons non alcoolisées | 148,2 | 152,7 | 153,0 | 160,5 | 159,5 | -0,6 | 4,4 | 7,6 |
| 2. Boissons alcoolisées, tabacs et stupéfiants | 106,9 | 117,9 | 119,3 | 117,3 | 116,8 | -0,5 | -0,9 | 9,3 |
| 21. Boissons alcoolisées | 97,7 | 108,1 | 108,1 | 108,1 | 108,1 | 0,0 | 0,0 | 10,7 |
| 22. Tabacs et stupéfiants | 107,1 | 118,2 | 119,6 | 117,6 | 117,0 | -0,5 | -1,0 | 9,3 |
| 3. Articles d'habillement et chaussures | 111,0 | 112,4 | 112,9 | 112,6 | 112,8 | 0,2 | 0,3 | 1,6 |
| 31. Articles d'habillement | 113,0 | 114,3 | 114,7 | 114,4 | 114,4 | 0,0 | 0,1 | 1,2 |
| 32. Chaussures | 99,8 | 100,8 | 101,1 | 100,9 | 101,9 | 1,0 | 1,1 | 2,1 |
| 4. Logement, eau, électricité, gaz et autres combustibles | 120,6 | 120,5 | 118,8 | 120,0 | 120,4 | 0,4 | -0,1 | -0,2 |
| 41. Loyers effectifs | 128,2 | 130,4 | 130,4 | 130,4 | 130,4 | 0,0 | 0,0 | 1,7 |
| 43. Entretien et réparation des logements | 102,4 | 105,6 | 105,8 | 105,8 | 108,9 | 3,0 | 3,1 | 6,4 |
| 44. Alimentation en eau et services divers liés au logement | 103,1 | 103,1 | 103,1 | 103,1 | 103,1 | 0,0 | 0,0 | 0,0 |
| 45. Électricité, gaz et autres combustibles | 120,6 | 120,7 | 117,3 | 118,3 | 119,0 | 0,6 | -1,4 | -1,3 |
| 5. Meubles, articles de ménage et entretien courant du foyer | 104,2 | 108,4 | 108,6 | 108,5 | 108,6 | 0,1 | 0,1 | 4,2 |
| 51. Meubles, articles d'ameublement, tapis, autres revêtements de sol | 91,4 | 95,7 | 95,9 | 95,7 | 95,9 | 0,2 | 0,2 | 4,9 |
| 52. Articles de ménage en textiles | 117,7 | 133,8 | 133,8 | 135,1 | 135,1 | 0,0 | 1,0 | 14,8 |
| 53. Appareils ménagers | 109,3 | 110,2 | 110,2 | 110,2 | 110,2 | 0,0 | 0,0 | 0,8 |
| 54. Verrerie, vaisselle et ustensiles de ménage | 115,0 | 117,9 | 118,5 | 118,0 | 116,0 | -1,7 | -1,6 | 0,9 |
| 55. Outillage et autre matériel pour la maison et le jardin | 159,3 | 158,0 | 158,0 | 158,0 | 158,2 | 0,1 | 0,1 | -0,7 |
| 56. Biens et services liés à l'entretien courant du foyer | 93,2 | 102,5 | 102,0 | 102,5 | 101,7 | -0,8 | -0,8 | 9,1 |
| 6. Santé | 106,3 | 108,2 | 108,0 | 107,4 | 107,9 | 0,4 | -0,3 | 1,5 |
| 61. Produits, appareils et matériels médicaux | 104,5 | 106,1 | 105,9 | 105,1 | 105,6 | 0,5 | -0,4 | 1,1 |
| 62. Services ambulatoires | 112,3 | 113,8 | 113,8 | 113,8 | 113,8 | 0,0 | 0,0 | 1,3 |
| 63. Services hospitaliers | 102,6 | 107,8 | 107,8 | 107,8 | 107,8 | 0,0 | 0,0 | 5,1 |
| 7. Transports | 101,8 | 103,9 | 103,9 | 104,0 | 103,9 | -0,1 | 0,0 | 2,0 |
| 71. Achat de véhicules | 90,4 | 91,5 | 92,0 | 92,0 | 92,7 | 0,7 | 1,2 | 2,5 |
| 72. Dépenses d'utilisation des véhicules | 103,8 | 104,4 | 104,2 | 104,4 | 103,9 | -0,4 | -0,5 | 0,1 |
| 73. Services de transport | 114,2 | 119,4 | 119,4 | 119,4 | 119,4 | 0,0 | 0,0 | 4,6 |
| 8. Communications | 101,8 | 102,3 | 102,3 | 102,3 | 102,3 | 0,0 | 0,0 | 0,5 |
| 81. Services postaux | 111,7 | 111,7 | 111,7 | 111,7 | 111,7 | 0,0 | 0,0 | 0,0 |
| 82. Matériel de téléphonie et de télécopie | 87,6 | 90,6 | 90,6 | 90,6 | 90,6 | 0,0 | 0,0 | 3,5 |
| 83. Services de téléphonie et de télécopie | 104,3 | 104,2 | 104,2 | 104,2 | 104,2 | 0,0 | 0,0 | -0,1 |
| 9. Loisirs et culture | 103,4 | 108,4 | 108,8 | 108,7 | 108,8 | 0,1 | 0,4 | 5,3 |
| 91. Matériel audiovisuel, photographique et de traitement de l'info. | 97,4 | 98,8 | 98,4 | 98,8 | 98,8 | 0,0 | 0,0 | 1,4 |
| 93. Autres articles, matériel de loisirs, jardinage, animaux de compagnie | 105,4 | 106,5 | 107,2 | 106,8 | 108,1 | 1,3 | 1,5 | 2,6 |
| 94. Services récréatifs et culturels | 98,0 | 106,0 | 106,0 | 106,0 | 106,0 | 0,0 | 0,0 | 8,2 |
| 95. Journaux, livres et articles de papeterie | 112,6 | 111,6 | 111,5 | 111,6 | 111,7 | 0,0 | 0,0 | -0,8 |
| 96. Forfaits touristiques | 114,8 | 142,0 | 146,1 | 144,1 | 144,1 | 0,0 | 1,5 | 25,6 |
| 10. Enseignements | 97,6 | 97,5 | 97,5 | 97,5 | 97,5 | 0,0 | 0,0 | -0,1 |
| 101. Enseignement préélémentaire et primaire | 94,4 | 93,8 | 93,8 | 93,8 | 93,8 | 0,0 | 0,0 | -0,6 |
| 102. Enseignement secondaire | 111,7 | 111,5 | 111,5 | 111,5 | 111,5 | 0,0 | 0,0 | -0,2 |
| 104. Enseignement supérieur | 101,7 | 102,2 | 102,2 | 102,2 | 102,2 | 0,0 | 0,0 | 0,5 |
| 105. Enseignement non défini par niveau | 112,4 | 114,5 | 114,5 | 114,5 | 114,5 | 0,0 | 0,0 | 1,9 |
| 11. Restaurants et hôtels | 116,6 | 119,1 | 119,2 | 119,2 | 119,2 | 0,0 | 0,1 | 2,2 |
| 111. Services de restauration | 116,6 | 119,0 | 119,1 | 119,2 | 119,1 | 0,0 | 0,1 | 2,2 |
| 112. Services d'hébergement | 113,5 | 115,3 | 115,3 | 115,3 | 115,3 | 0,0 | 0,0 | 1,6 |
| 12. Biens et services divers | 110,2 | 115,3 | 115,4 | 115,3 | 115,3 | 0,0 | 0,0 | 4,6 |
| 121. Soins corporels | 114,1 | 116,5 | 116,6 | 116,5 | 116,5 | 0,0 | 0,0 | 2,1 |
| 123. Effets personnels non classés ailleurs | 90,9 | 90,8 | 90,7 | 90,8 | 90,8 | 0,0 | 0,0 | -0,2 |
| 125. Assurance | 85,7 | 85,5 | 85,5 | 85,5 | 85,5 | 0,0 | 0,0 | -0,3 |
| 126. Services financiers | 121,1 | 145,4 | 145,4 | 145,4 | 145,4 | 0,0 | 0,0 | 20,0 |
| 127. Autres services non classés ailleurs | 124,6 | 149,3 | 149,3 | 149,3 | 149,3 | 0,0 | 0,0 | 19,9 |

Tableau 3 : IHPC suivant les nomenclatures secondaires en Mai 2023

Base 100 : 2014

| | Pondérations | Indices pour les mois de : | | | | | Variations (en %) sur : | | |
|---|---------------|----------------------------|--------------|--------------|--------------|--------------|-------------------------|------------|------------|
| | | Mai. 2022 | Fév. 2023 | Mar. 2023 | Avr. 2023 | Mai. 2023 | 1 mois | 3 mois | 12 mois |
| INDICE GLOBAL | 10.000 | 113,3 | 112,9 | 113,3 | 113,7 | 113,6 | -0,2 | 0,5 | 0,2 |
| Indice des produits frais | 2.567 | 119,3 | 113,0 | 113,8 | 115,3 | 114,7 | -0,5 | 1,5 | -3,9 |
| Indice de l'énergie | 734 | 111,0 | 111,6 | 109,8 | 110,2 | 110,6 | 0,3 | -0,9 | -0,4 |
| Indice hors produits frais, hors énergie = Inflation sous-jacente | 6.699 | 110,9 | 113,8 | 114,1 | 113,9 | 113,6 | -0,2 | -0,1 | 2,5 |
| Indice des produits importés | 5.619 | 113,0 | 113,5 | 113,7 | 114,4 | 114,4 | 0,0 | 0,8 | 1,2 |
| Indice des produits locaux | 4.381 | 115,2 | 112,5 | 113,0 | 113,5 | 113,1 | -0,3 | 0,6 | -1,8 |
| Indice des biens durables | 1.363 | 102,9 | 104,0 | 104,2 | 104,0 | 104,3 | 0,2 | 0,3 | 1,3 |
| Indice des biens semi durables | 1.315 | 105,7 | 107,8 | 107,2 | 106,9 | 107,1 | 0,2 | -0,7 | 1,3 |
| Indice des biens non durables | 2.208 | 115,4 | 113,6 | 114,1 | 114,7 | 114,3 | -0,4 | 0,6 | -1,0 |
| Services | 2.208 | 111,8 | 114,4 | 114,4 | 114,4 | 114,3 | -0,1 | 0,0 | 2,3 |
| Indice du secteur primaire | 3.215 | 118,6 | 112,0 | 112,5 | 113,7 | 113,3 | -0,4 | 1,1 | -4,5 |
| Indice du secteur secondaire | 4.577 | 112,3 | 113,2 | 113,8 | 114,0 | 113,9 | -0,1 | 0,7 | 1,4 |
| Indice du secteur tertiaire = Services | 2.208 | 111,8 | 114,4 | 114,5 | 114,5 | 114,4 | 0,0 | 0,0 | 2,3 |

Tableau 4 : Niveau général des prix dans les zones économiques Base 100 : 2014

| | Niamey - Tillabéri | Dozzo | Maradi | Tahoua - Agadez | Zinder- Diffa | Niger |
|------------|--------------------|-------|--------|-----------------|---------------|--------------|
| Mars 2023 | 118,8 | 117,2 | 107,5 | 104,1 | 105,9 | 113,3 |
| Avril 2023 | 119,3 | 114,8 | 107,6 | 104,4 | 107,3 | 113,7 |
| Mai 2023 | 119,0 | 113,6 | 107,6 | 105,1 | 106,8 | 113,6 |

Source : Données collectées dans les régions

Tableau 5 : Inflation en moyenne annuelle dans l'espace UEMOA

| | Bénin | Burkina Faso | Côte d'Ivoire | Guinée Bissau | Mali | Niger | Sénégal | Togo | UEMOA |
|------------|-------|--------------|---------------|---------------|------|-------|---------|------|------------|
| Mars 2023 | 1,6 | 12,8 | 5,2 | 8,8 | 9,2 | 3,3 | 10,6 | 7,1 | 7,2 |
| Avril 2023 | 1,8 | 11,5 | 5,3 | 9,0 | 8,8 | 3,0 | 10,8 | 7,1 | 7,1 |
| Mai 2023 | NP | NP | NP | NP | NP | 2,5 | NP | NP | NP |

Source : Commission de l'UEMOA NP : Non Parvenu

INSTITUT NATIONAL DE LA STATISTIQUE

B.P. 13416 - Niamey - NIGER – NIF : 9617/R

☎ (227) 20 72 35 60 – Fax : (227) 20 72 21 74

Email : ins@ins.ne

http://www.ins.ne

LES RESPONSABLES :

Mme TAKOUBAKOYE Aminata BOUREIMA : DG INS, Directrice de Publication

Sani OUMAROU : SG INS, Directeur de Publication Adjoint

Issaka AMADOU MAMANE : DCNCEE, Directeur de la rédaction

Mme MALIKI Zeynabou : Responsable IHPC, Rédacteur en chef

Abdou GARBA : Rédacteur

Souley SADOU : Rédacteur

Mme Moussa Aminatou ABDOURAMANE : Rédacteur

Comité de validation : Validation

ABONNEMENT : Niger 1 numéro : 1.500 FCFA - 1 an (12 numéros) : 15.000 FCFA + frais d'envoi