

**INDICE HARMONISE  
DES PRIX A LA CONSOMMATION  
(IHPC)  
NATIONAL MARS 2023**

**Avertissement**

L'Institut National de la Statistique (INS) met à la disposition des utilisateurs, l'Indice Harmonisé des Prix à la Consommation (IHPC) base 2014 d'envergure nationale, en remplacement de l'Indice Harmonisé des prix à la Consommation (IHPC) base 2008, limité à la capitale Niamey. L'IHPC base 2014 est le fruit d'une méthodologie commune aux huit Etats membres de l'Union Economique et Monétaire Ouest Africaine (UEMOA). Il a pour population de référence l'ensemble des ménages africains vivant sur le territoire nigérien. Le panier considéré comprend 657 variétés suivies dans environ 1.524 points d'observation disséminés dans tout le pays. Plus de 11.471 relevés de prix sont effectués chaque mois. Les pondérations utilisées proviennent des résultats de l'une Enquête sur les Conditions de Vie des Ménages et l'Agriculture (ECVM/A) réalisée en 2011 et actualisée en 2014. Pour plus d'amples informations, les utilisateurs peuvent s'adresser à la **Division de la Conjoncture** (email : [zmaliki@ins.ne](mailto:zmaliki@ins.ne) téléphone : **00227 96 38 51 59** ou écrire à [ins@ins.ne](mailto:ins@ins.ne)).

**Tableau 1 : Evolution des prix par fonction**

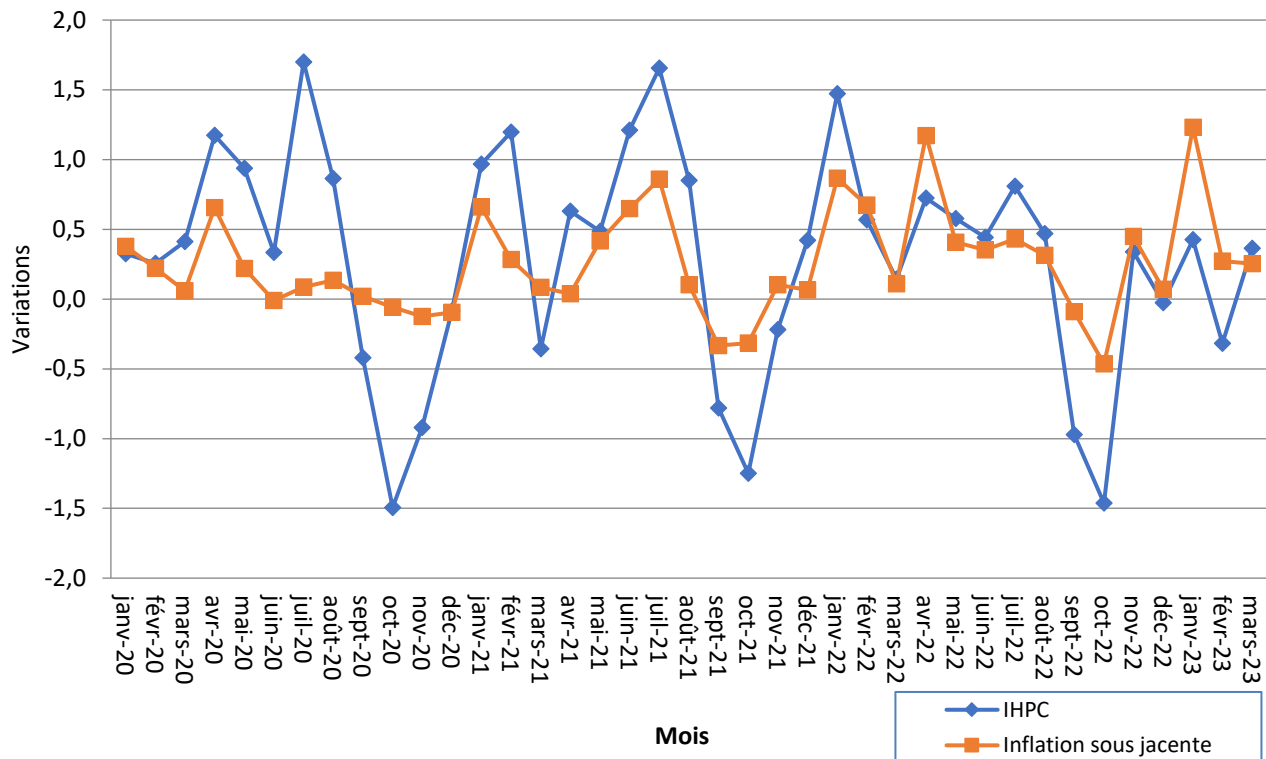
Base 100 : 2014

	Pondérations	Mar. 2022	Déc. 2022	Janv. 2023	Fév. 2023	Mar. 2023	Variations (en %) sur :		
							1 mois	3 mois	1 an
<b>INDICE GLOBAL</b>	<b>10.000</b>	<b>111,8</b>	<b>112,8</b>	<b>113,3</b>	<b>112,9</b>	<b>113,3</b>	<b>0,4</b>	<b>0,5</b>	<b>1,4</b>
I- Produits alimentaires et boissons non alcoolisées	4.776	116,5	116,9	116,5	115,5	<b>116,4</b>	0,8	-0,4	-0,1
II- Boissons alcoolisées, tabac et stupéfiants	99	106,3	114,9	115,5	117,9	<b>119,3</b>	1,2	3,8	12,2
III- Articles d'habillement et chaussures	800	110,6	110,9	112,8	112,4	<b>112,9</b>	0,4	1,7	2,1
IV- Logement, eau, électricité, gaz et autres combustibles	698	117,9	120,9	120,6	120,5	<b>118,8</b>	-1,5	-1,8	0,7
V- Meubles, articles de ménage et entretien courant du foyer	875	104,1	105,1	107,5	108,4	<b>108,6</b>	0,1	3,3	4,2
VI- Santé	383	106,1	106,6	107,4	108,2	<b>108,0</b>	-0,2	1,4	1,8
VII- Transports	920	101,4	102,0	103,6	103,9	<b>103,9</b>	0,0	1,9	2,4
VIII- Communications	364	101,3	102,4	102,3	102,3	<b>102,3</b>	0,0	-0,1	1,0
IX- Loisirs et culture	200	103,2	106,8	108,2	108,4	<b>108,8</b>	0,4	1,9	5,5
X - Enseignement	123	97,6	97,5	97,5	97,5	<b>97,5</b>	0,0	0,0	-0,1
XI- Restaurants et hôtels	443	116,5	119,0	119,2	119,1	<b>119,2</b>	0,1	0,2	2,3
XII- Biens et services divers	319	109,8	112,2	114,4	115,3	<b>115,4</b>	0,0	2,9	5,1

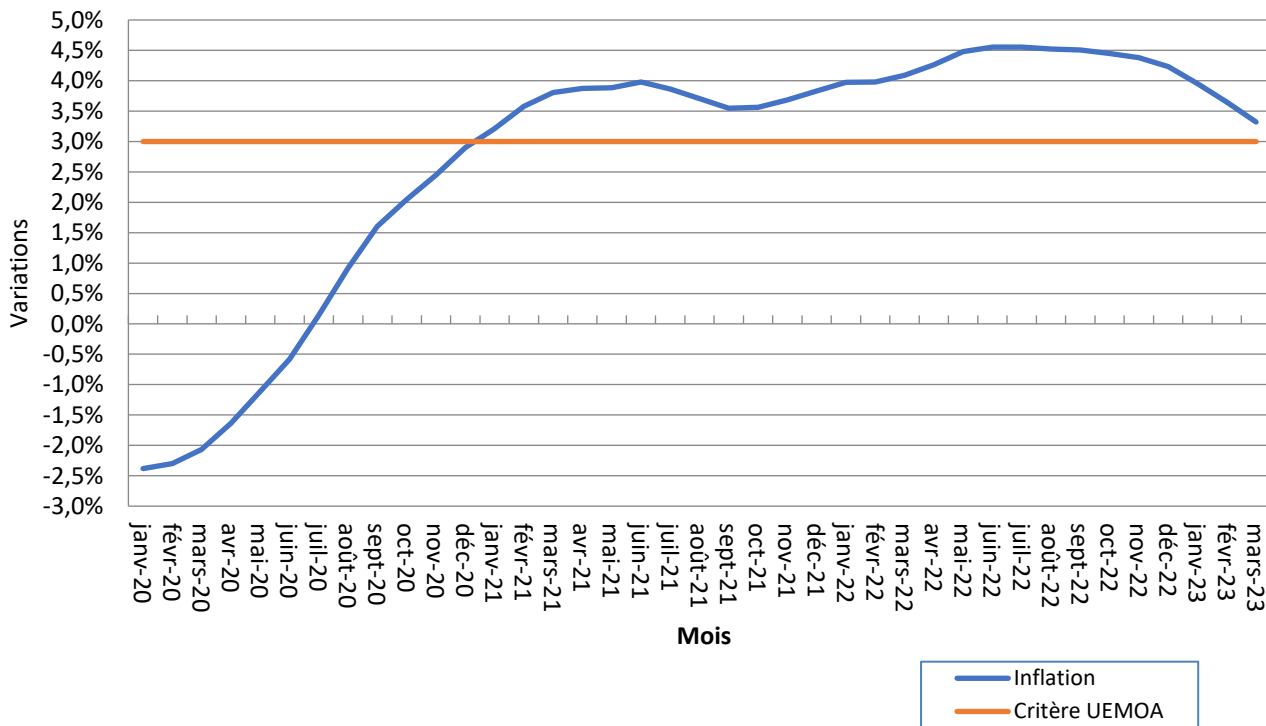
**Note** : les données présentées sont arrondies « au plus proche ». Il peut arriver que le résultat arrondi d'une opération sur des valeurs arrondies diffère légèrement du résultat qui serait obtenu par la même opération effectuée avec les mêmes valeurs non arrondies.

Niamey, le 11 avril 2023

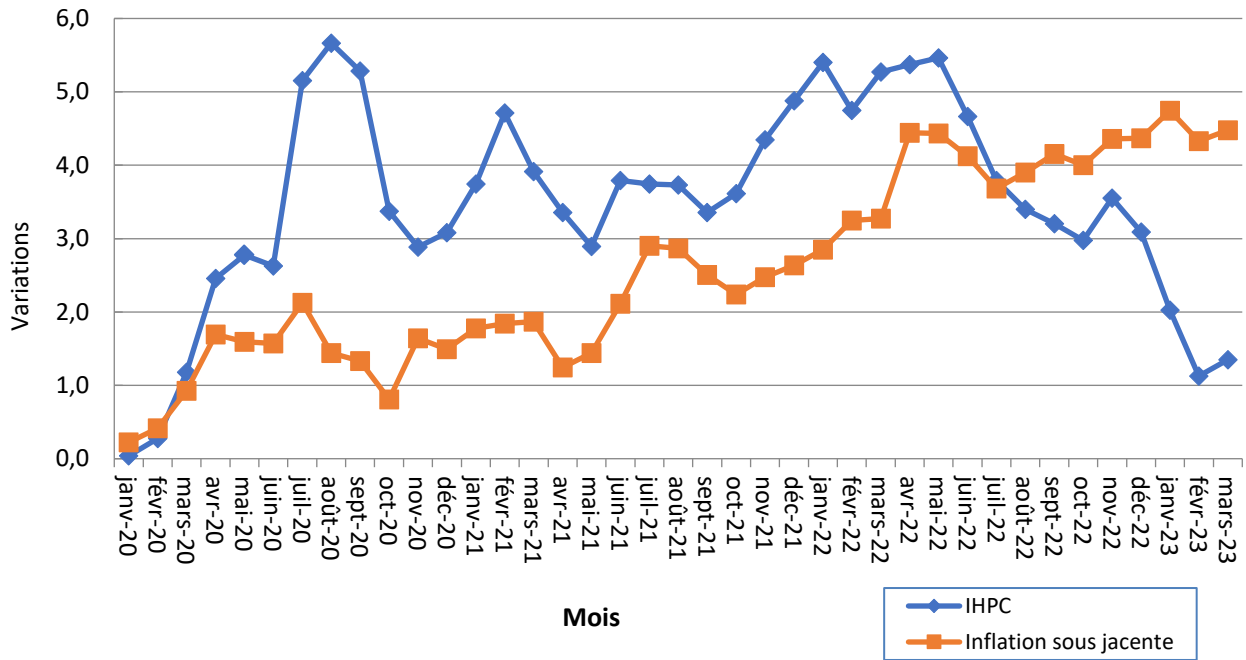
### Variations mensuelles IHPC et inflation sous jacente



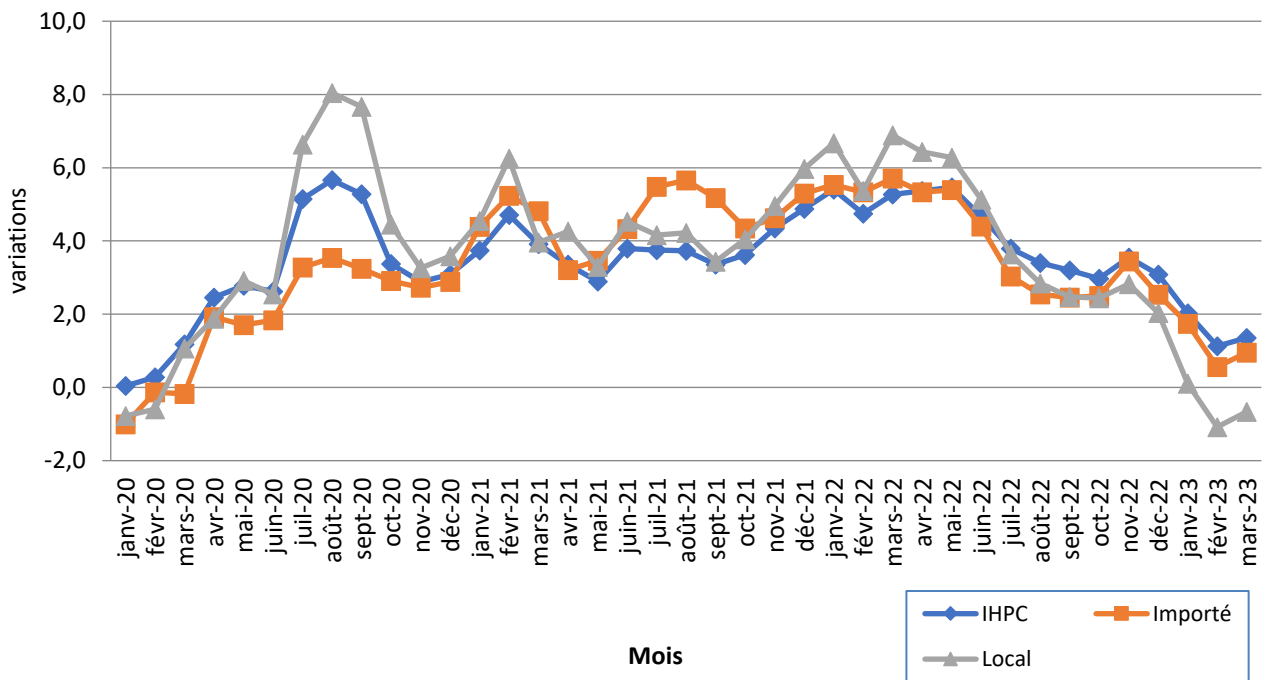
### Critère de convergence



### Variations en glissement annuel de l'IHPC et de l'inflation sous jacente



### Glissements annuels de l'IHPC et des indices de produits importés et produits locaux



**INDICE HARMONISE DES PRIX A LA CONSOMMATION  
(IHPC)  
NATIONAL – MARS 2023**

L'IHPC base 100 en 2014 s'est établi à **113,3 points** en mars 2023. Il est en hausse de **0,4%** par rapport à son niveau du mois de février 2023. Cette hausse du niveau général des prix est le résultat de l'augmentation des prix des produits frais (**+0,7%**) et celle des produits hors frais, hors énergie (**+0,3%**), contre une baisse des prix de l'énergie (**-1,6%**). Selon la provenance, les prix des produits importés et ceux des produits locaux ont augmenté respectivement de **0,2%** et **0,4%**. Selon le secteur de production, les produits des secteurs primaire et secondaire, se sont renchérissés respectivement de **0,4%** et **0,6%**, contre une stabilité des prix du secteur tertiaire. Par ailleurs, les prix des biens semi durables ont reculé de **0,6%**, contre une augmentation des prix des biens durables (**+0,4%**) et une stabilité de ceux des services. En glissement annuel (mars 2023 par rapport à mars 2022), l'inflation est ressortie à **+1,4%**. Sur les trois derniers mois (mars 2023 par rapport à décembre 2022), l'inflation se situe à **+0,5%**.

**Fonctions dont l'indice est orienté à la hausse (Tableau 1)**

**Produits alimentaires et boissons non alcoolisées (+0,8%) :**

Hausse occasionnée par celles des prix des agrumes (**+9,8%**), des autres fruits frais (**+9,4%**), de la charcuterie et conserves, autres viandes et préparations à base de viande (**+4,4%**), des légumes frais en feuilles (**+3,8%**), du beurre et margarine (**+3,3%**), des légumes secs et oléagineux (**+3,2%**), des huiles (**+2,4%**), du lait (**+1,8%**), des céréales non transformées (**+1,7%**), des boissons non alcoolisées artisanales (**+1,3%**), des poissons frais (**+1,1%**), des farines, semoules et gruaux (**+1,1%**), des légumes frais en fruits ou racine (**+1,0%**), des autres conserves de poissons (**+0,9%**), des pâtisseries, gâteaux, biscuits, viennoiseries (**+0,8%**), de la viande de bœuf (**+0,8%**) et des pâtes alimentaires (**+0,4%**).

**Boissons alcoolisées, Tabac et stupéfiants (+1,2%) :**

Hausse occasionnée exclusivement par celle des prix des tabacs et stupéfiants (**+1,3%**).

**Articles d'habillement et Chaussures (+0,4%) :**

Hausse engendrée par celles des prix des tissus d'habillement (**+0,9%**), des tenues scolaires (**+0,5%**), des chaussures pour enfants (**+0,4%**), des sous-vêtements hommes (**+0,4%**), des vêtements de dessus hommes (**+0,3%**) et des vêtements enfants (3 à 13 ans) et nourrissons (0 à 2 ans) (**+0,1%**).

**Meubles, articles de ménage et entretien courant du foyer (+0,1%) :**

Hausse engendrée essentiellement par celles des prix de la vaisselle, verrerie (**+1,4%**) et du mobilier pour chambre à coucher et salle de bain (**+0,3%**).

**Loisirs et culture (+0,4%) :**

Hausse essentiellement due à celles des prix des forfaits et circuits touristiques composites (**+2,9%**) et des jeux et jouets, passe-temps et articles de sport (**+0,8%**).

**Restaurants et Hôtels (+0,1%) :**

Hausse exclusivement engendrée par celle des prix des restaurants, cafés et établissements similaires (**+0,1%**).

**Fonctions dont l'indice est orienté à la baisse (Tableau 1)**

**Logement, eau, électricité, gaz et autres combustibles (-1,5%) :**

Baisse exclusivement liée à celles des prix des combustibles solides et autres (**-4,6%**).

**Santé (-0,2%) :**

Baisse exclusivement due à celles des prix des médicaments traditionnels (**-3,2%**).

**Fonctions dont l'indice est resté stable (Tableau 1)**

« **Transports** » et « **Biens et services divers** » : le niveau des prix est resté stable malgré les variations intervenues à l'intérieur de ces deux (2) fonctions, en particulier au niveau de la fonction « transports » où la hausse des achats de véhicules a été atténuée par la baisse des dépenses liées à leur utilisation.

« **Communications** » et « **Enseignement** » : aucun produit de ces deux (2) fonctions n'a connu de changement de prix.

Le taux d'inflation en moyenne annuelle (variation du rapport de la moyenne des indices des douze (12) derniers mois à la moyenne des indices des douze (12) mois précédents) s'est établi à **+3,3%** en mars 2023, tandis qu'il se situait à **3,6%** le mois précédent. Il était à **+4,1%** en mars 2022. Ce taux de **+3,3%** est au-dessus de la norme maximale de **3%** fixée par la Commission de l'UEMOA dans le cadre du suivi des critères de convergence.

**Tableau 2 : Indices suivant les fonctions et groupes de la NCOA-IHPC**
**Base 100 : 2014**

	Indices					Variations (en %) sur :		
	Mar-22	Déc-22	Jan-23	Fév-23	Mar-23	1 Mois	3 Mois	12 Mois
<b>1. Alimentation et boissons non alcoolisées</b>	<b>116,5</b>	<b>116,9</b>	<b>116,5</b>	<b>115,5</b>	<b>116,4</b>	<b>0,8</b>	<b>-0,4</b>	<b>-0,1</b>
11. Produits alimentaires	115,3	115,9	115,4	114,3	115,2	0,8	-0,6	-0,1
12. Boissons non alcoolisées	150,4	146,8	151,6	152,7	153,0	0,2	4,2	1,7
<b>2. Boissons alcoolisées, tabacs et stupéfiants</b>	<b>106,3</b>	<b>114,9</b>	<b>115,5</b>	<b>117,9</b>	<b>119,3</b>	<b>1,2</b>	<b>3,8</b>	<b>12,2</b>
21. Boissons alcoolisées	97,7	97,9	108,1	108,1	108,1	0,0	10,4	10,7
22. Tabacs et stupéfiants	106,5	115,3	115,7	118,2	119,6	1,3	3,7	12,3
<b>3. Articles d'habillement et chaussures</b>	<b>110,6</b>	<b>110,9</b>	<b>112,8</b>	<b>112,4</b>	<b>112,9</b>	<b>0,4</b>	<b>1,7</b>	<b>2,1</b>
31. Articles d'habillement	112,8	113,0	114,6	114,3	114,7	0,4	1,6	1,7
32. Chaussures	98,5	100,2	101,0	100,8	101,1	0,3	0,9	2,6
<b>4. Logement, eau, électricité, gaz et autres combustibles</b>	<b>117,9</b>	<b>120,9</b>	<b>120,6</b>	<b>120,5</b>	<b>118,8</b>	<b>-1,5</b>	<b>-1,8</b>	<b>0,7</b>
41. Loyers effectifs	128,2	128,3	129,7	130,4	130,4	0,0	1,6	1,7
43. Entretien et réparation des logements	102,2	103,7	105,7	105,6	105,8	0,1	2,0	3,5
44. Alimentation en eau et services divers liés au logement	103,1	103,1	103,1	103,1	103,1	0,0	0,0	0,0
45. Electricité, gaz et autres combustibles	115,9	121,9	120,1	120,7	117,3	-2,8	-3,8	1,2
<b>5. Meubles, articles de ménage et entretien courant du foyer</b>	<b>104,1</b>	<b>105,1</b>	<b>107,5</b>	<b>108,4</b>	<b>108,6</b>	<b>0,1</b>	<b>3,3</b>	<b>4,2</b>
51. Meubles, articles d'ameublement, tapis, autres revêtements de sol	91,6	92,7	92,9	95,7	95,9	0,3	3,5	4,8
52. Articles de ménage en textiles	117,7	119,8	133,4	133,8	133,8	0,0	11,7	13,7
53. Appareils ménagers	109,2	109,7	110,2	110,2	110,2	0,0	0,5	0,9
54. Verrerie, vaisselle et ustensiles de ménage	114,9	115,5	118,6	117,9	118,5	0,5	2,5	3,1
55. Outillage et autre matériel pour la maison et le jardin	159,2	159,3	158,0	158,0	158,0	0,0	-0,8	-0,8
56. Biens et services liés à l'entretien courant du foyer	92,5	93,3	102,0	102,5	102,0	-0,5	9,4	10,4
<b>6. Santé</b>	<b>106,1</b>	<b>106,6</b>	<b>107,4</b>	<b>108,2</b>	<b>108,0</b>	<b>-0,2</b>	<b>1,4</b>	<b>1,8</b>
61. Produits, appareils et matériels médicaux	104,3	104,9	105,2	106,1	105,9	-0,2	0,9	1,5
62. Services ambulatoires	112,3	112,3	113,6	113,8	113,8	0,0	1,3	1,3
63. Services hospitaliers	102,6	102,6	107,7	107,8	107,8	0,0	5,1	5,1
<b>7. Transports</b>	<b>101,4</b>	<b>102,0</b>	<b>103,6</b>	<b>103,9</b>	<b>103,9</b>	<b>0,0</b>	<b>1,9</b>	<b>2,4</b>
71. Achat de véhicules	89,1	90,8	91,0	91,5	92,0	0,5	1,3	3,3
72. Dépenses d'utilisation des véhicules	103,7	104,1	104,1	104,4	104,2	-0,2	0,1	0,5
73. Services de transport	114,2	114,2	119,4	119,4	119,4	0,0	4,6	4,6
<b>8. Communications</b>	<b>101,3</b>	<b>102,4</b>	<b>102,3</b>	<b>102,3</b>	<b>102,3</b>	<b>0,0</b>	<b>-0,1</b>	<b>1,0</b>
81. Services postaux	111,7	111,7	111,7	111,7	111,7	0,0	0,0	0,0
82. Matériel de téléphonie et de télécopie	84,9	90,9	90,6	90,6	90,6	0,0	-0,3	6,8
83. Services de téléphonie et de télécopie	104,3	104,2	104,2	104,2	104,2	0,0	0,0	-0,1
<b>9. Loisirs et culture</b>	<b>103,2</b>	<b>106,8</b>	<b>108,2</b>	<b>108,4</b>	<b>108,8</b>	<b>0,4</b>	<b>1,9</b>	<b>5,5</b>
91. Matériel audiovisuel, photographique et de traitement de l'info.	97,3	97,4	98,5	98,8	98,4	-0,4	1,0	1,1
93. Autres articles, matériel de loisirs, jardinage, animaux de compagnie	104,7	107,3	107,2	106,5	107,2	0,7	-0,1	2,5
94. Services récréatifs et culturels	96,9	98,0	106,0	106,0	106,0	0,0	8,2	9,3
95. Journaux, livres et articles de papeterie	112,3	112,5	111,4	111,6	111,5	-0,2	-0,9	-0,7
96. Forfaits touristiques	114,8	137,7	142,0	142,0	146,1	2,9	6,1	27,4
<b>10. Enseignements</b>	<b>97,6</b>	<b>97,5</b>	<b>97,5</b>	<b>97,5</b>	<b>97,5</b>	<b>0,0</b>	<b>0,0</b>	<b>-0,1</b>
101. Enseignement préélémentaire et primaire	94,4	93,8	93,8	93,8	93,8	0,0	0,0	-0,6
102. Enseignement secondaire	111,7	111,5	111,5	111,5	111,5	0,0	0,0	-0,2
104. Enseignement supérieur	101,7	102,2	102,2	102,2	102,2	0,0	0,0	0,5
105. Enseignement non défini par niveau	112,4	114,9	114,5	114,5	114,5	0,0	-0,4	1,9
<b>11. Restaurants et hôtels</b>	<b>116,5</b>	<b>119,0</b>	<b>119,2</b>	<b>119,1</b>	<b>119,2</b>	<b>0,1</b>	<b>0,2</b>	<b>2,3</b>
111. Services de restauration	116,5	118,9	119,1	119,0	119,1	0,1	0,2	2,2
112. Services d'hébergement	111,4	113,5	115,3	115,3	115,3	0,0	1,6	3,5
<b>12. Biens et services divers</b>	<b>109,8</b>	<b>112,2</b>	<b>114,4</b>	<b>115,3</b>	<b>115,4</b>	<b>0,0</b>	<b>2,9</b>	<b>5,1</b>
121. Soins corporels	113,7	116,2	115,2	116,5	116,6	0,1	0,3	2,6
123. Effets personnels non classés ailleurs	90,3	91,3	90,6	90,8	90,7	-0,1	-0,6	0,4
125. Assurance	85,7	85,5	85,5	85,5	85,5	0,0	0,0	-0,3
126. Services financiers	121,1	121,1	145,4	145,4	145,4	0,0	20,0	20,0
127. Autres services non classés ailleurs	124,6	129,3	149,3	149,3	149,3	0,0	15,5	19,9

**Tableau 3 : IHPC suivant les nomenclatures secondaires en Mars 2023**

Base 100 : 2014

	Pondérations	Indices pour les mois de :					Variations (en %) sur :		
		Mar. 2022	Déc. 2022	Jan. 2023	Fév. 2023	Mar. 2023	1 mois	3 mois	12 mois
<b>INDICE GLOBAL</b>	<b>10.000</b>	<b>111,8</b>	<b>112,8</b>	<b>113,3</b>	<b>112,9</b>	<b>113,3</b>	<b>0,4</b>	<b>0,5</b>	<b>1,4</b>
Indice des produits frais	2.567	117,6	116,4	114,3	113,0	<b>113,8</b>	0,7	-2,2	-3,2
Indice de l'énergie	734	108,6	112,2	111,2	111,6	<b>109,8</b>	-1,6	-2,2	1,1
Indice hors produits frais, hors énergie = Inflation sous-jacente	6.699	109,2	112,1	113,5	113,8	<b>114,1</b>	0,3	1,8	4,5
Indice des produits importés	5.619	112,6	113,0	113,9	113,5	<b>113,7</b>	0,2	0,6	1,0
Indice des produits locaux	4.381	113,7	113,3	113,2	112,5	<b>113,0</b>	0,4	-0,3	-0,7
Indice des biens durables	1.363	102,6	104,0	103,9	104,0	<b>104,2</b>	0,2	0,2	1,5
Indice des biens semi durables	1.315	104,3	106,4	107,5	107,8	<b>107,2</b>	-0,6	0,8	2,8
Indice des biens non durables	2.208	113,4	114,2	114,0	113,6	<b>114,1</b>	0,4	-0,1	0,6
Services	2.208	111,8	112,8	114,3	114,4	<b>114,4</b>	0,0	1,4	2,4
Indice du secteur primaire	3.215	116,1	114,9	113,1	112,0	<b>112,5</b>	0,4	-2,1	-3,2
Indice du secteur secondaire	4.577	110,9	111,8	113,1	113,2	<b>113,8</b>	0,6	1,8	2,6
Indice du secteur tertiaire = Services	2.208	111,7	112,9	114,3	114,4	<b>114,5</b>	0,0	1,4	2,5

**Tableau 4 : Niveau général des prix dans les zones économiques Base 100 : 2014**

	Niamey - Tillabéri	Dosso	Maradi	Tahoua - Agadez	Zinder- Diffa	Niger
Janvier 2023	119,1	113,2	105,8	105,3	105,9	<b>113,3</b>
Février 2023	118,9	115,5	105,5	103,9	105,2	<b>112,9</b>
Mars 2023	118,8	117,2	107,5	104,1	105,9	<b>113,3</b>

**Source** : Données collectées dans les régions

**Tableau 5 : Inflation en moyenne annuelle dans l'espace UEMOA**

	Bénin	Burkina Faso	Côte d'Ivoire	Guinée Bissau	Mali	Niger	Sénégal	Togo	UEMOA
Janvier 2023	0,8	14,1	5,1	8,2	9,4	4,0	10,1	7,6	<b>7,4</b>
Février 2023	1,2	13,7	5,2	8,5	9,3	3,6	10,3	7,3	<b>7,3</b>
Mars 2023	NP	NP	NP	NP	NP	3,3	NP	NP	<b>NP</b>

**Source** : Commission de l'UEMOA

**NP** : Non parvenu

**INSTITUT NATIONAL DE LA STATISTIQUE**

B.P. 13416 - Niamey - NIGER – NIF : 9617/R

☎ (227) 20 72 35 60 – Fax : (227) 20 72 21 74

Email : ins@ins.ne

http://www.ins.ne

**LES RESPONSABLES :**

Mme TAKOUBAKOYE Aminata BOUREIMA : DG INS, Directrice de Publication

Sani OUMAROU : SG INS, Directeur de Publication Adjoint

Issaka AMADOU MAMANE : DCNCEE, Directeur de la rédaction

Mme MALIKI Zeynabou : Responsable IHPC, Rédacteur en chef

Abdou GARBA : Rédacteur

Souley SADOU : Rédacteur

Mme Moussa Aminatou ABDOURAMANE : Rédacteur

Comité de validation : Validation

**ABONNEMENT** : Niger 1 numéro : 1.500 FCFA - 1 an (12 numéros) : 15.000 FCFA + frais d'envoi