

**INDICE HARMONISE
DES PRIX A LA CONSOMMATION
(IHPC)
NATIONAL AOUT 2022**

Avertissement

L'Institut National de la Statistique (INS) met à la disposition des utilisateurs, un nouveau produit : l'Indice Harmonisé des Prix à la Consommation (IHPC) base 2014 d'envergure nationale, en remplacement de l'Indice Harmonisé des prix à la Consommation (IHPC) base 2008, limité à la capitale Niamey. L'IHPC base 2014 est le fruit d'une méthodologie commune aux huit Etats membres de l'Union Economique et Monétaire Ouest Africaine (UEMOA). Il a pour population de référence l'ensemble des ménages africains vivant sur le territoire nigérien. Le panier considéré comprend 657 variétés suivies dans environ 1524 points d'observation disséminés dans tout le pays. Plus de 11.471 relevés de prix sont effectués chaque mois. Les pondérations utilisées proviennent des résultats d'une enquête sur les conditions de vie des ménages et l'agriculture (ECVM/A) réalisée en 2011 et actualisée en 2014. Pour plus d'amples informations, les utilisateurs peuvent s'adresser à la **Division de la Conjoncture** (email : osaibou@ins.ne téléphone : (00227) 96 40 48 52) ou écrire à ins@ins.ne.

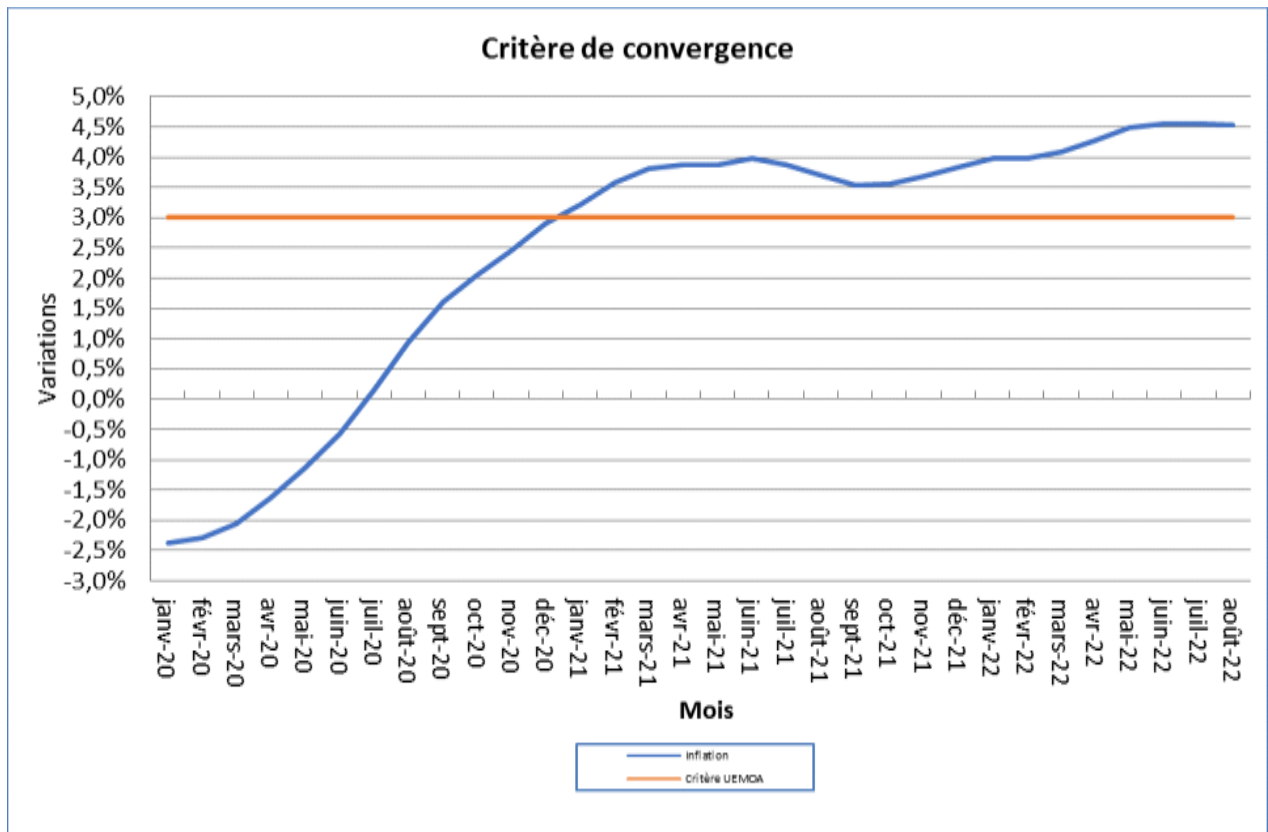
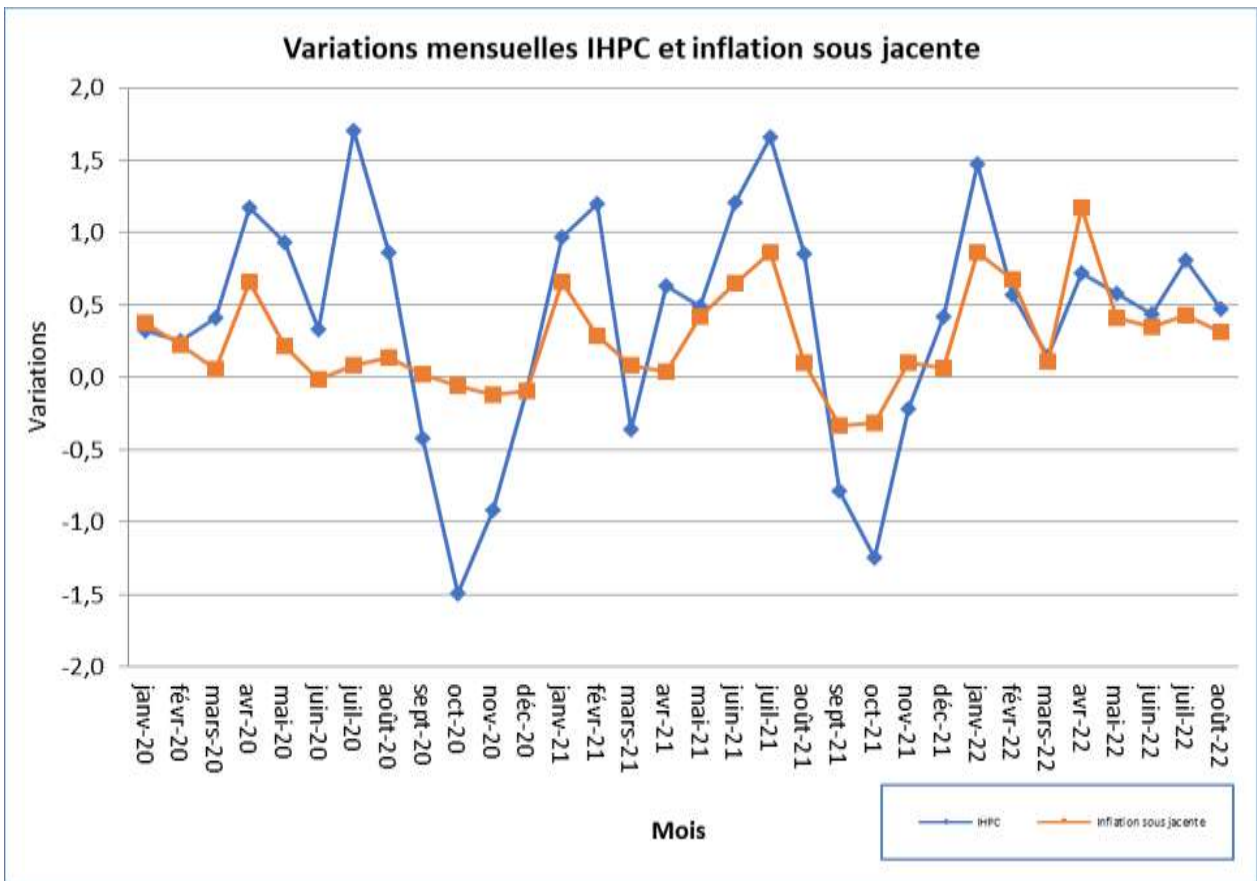
Tableau 1 : Evolution des prix par fonction

Base 100 : 2014

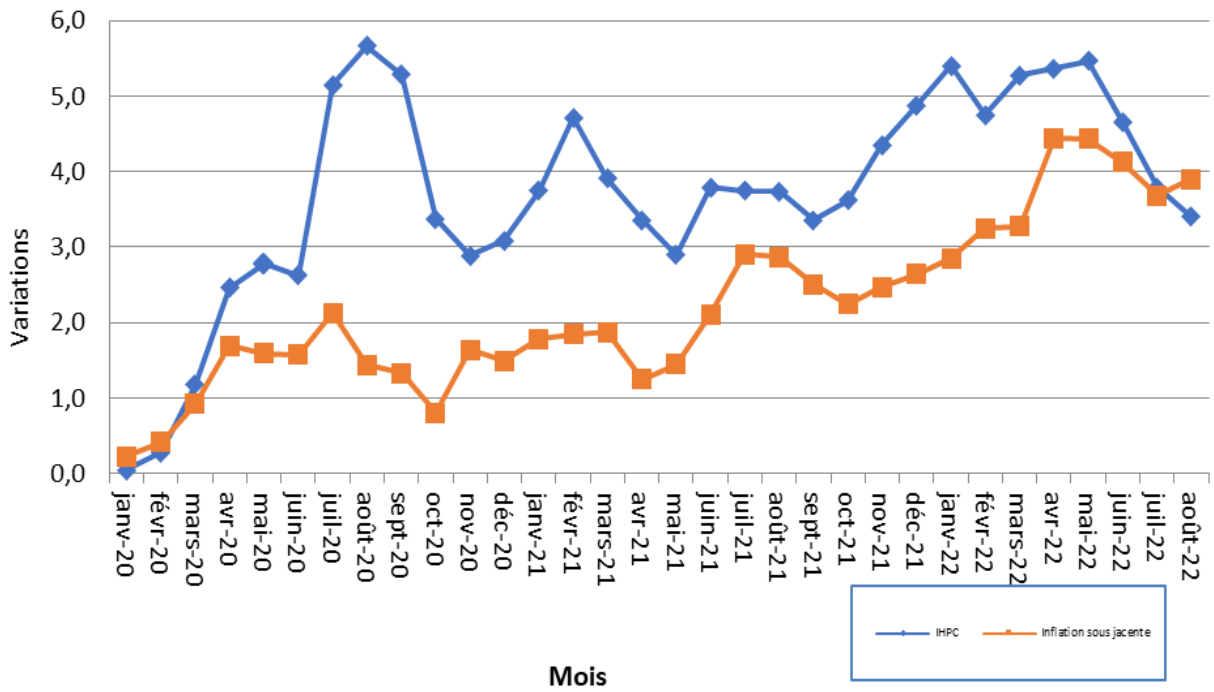
	Pondérations	Août. 2021	Mai. 2022	Juin. 2022	Juil. 2022	Août. 2022	Variations (en %) sur :		
							1 mois	3 mois	1 an
INDICE GLOBAL	10.000	111,5	113,3	113,8	114,7	115,3	0,5	1,7	3,4
I- Produits alimentaires et boissons non alcoolisées	4776	116,4	118,8	120,2	121,4	122,5	0,9	3,1	5,3
II- Boissons alcoolisées, tabac et stupéfiants	99	105,6	106,9	107,4	112,0	113,8	1,6	6,5	7,7
III- Articles d'habillement et chaussures	800	108,0	111,0	111,0	111,0	111,1	0,1	0,2	2,9
IV- Logement, eau, électricité, gaz et autres combustibles	698	117,8	120,6	119,3	119,3	118,9	-0,3	-1,4	1,0
V- Meubles, articles de ménage et entretien courant du foyer	875	103,0	104,2	104,0	104,3	104,3	0,1	0,1	1,3
VI- Santé	383	103,0	106,3	105,8	105,6	105,5	-0,1	-0,7	2,4
VII- Transports	920	100,8	101,8	101,7	101,8	102,0	0,2	0,2	1,1
VIII- Communications	364	100,8	101,8	101,6	101,7	101,7	0,0	-0,1	0,9
IX- Loisirs et culture	200	103,3	103,4	103,8	105,9	106,9	0,9	3,4	3,4
X - Enseignement	123	97,5	97,6	97,6	97,6	97,6	0,0	0,1	0,1
XI- Restaurants et hôtels	443	116,9	116,6	116,6	118,9	118,9	0,0	1,9	1,7
XII- Biens et services divers	319	108,5	110,2	109,7	109,8	110,8	1,0	0,6	2,2

Note : les données présentées sont arrondies « au plus proche ». Il peut arriver que le résultat arrondi d'une opération sur des valeurs arrondies diffère légèrement du résultat qui serait obtenu par la même opération effectuée avec les mêmes valeurs non arrondies.

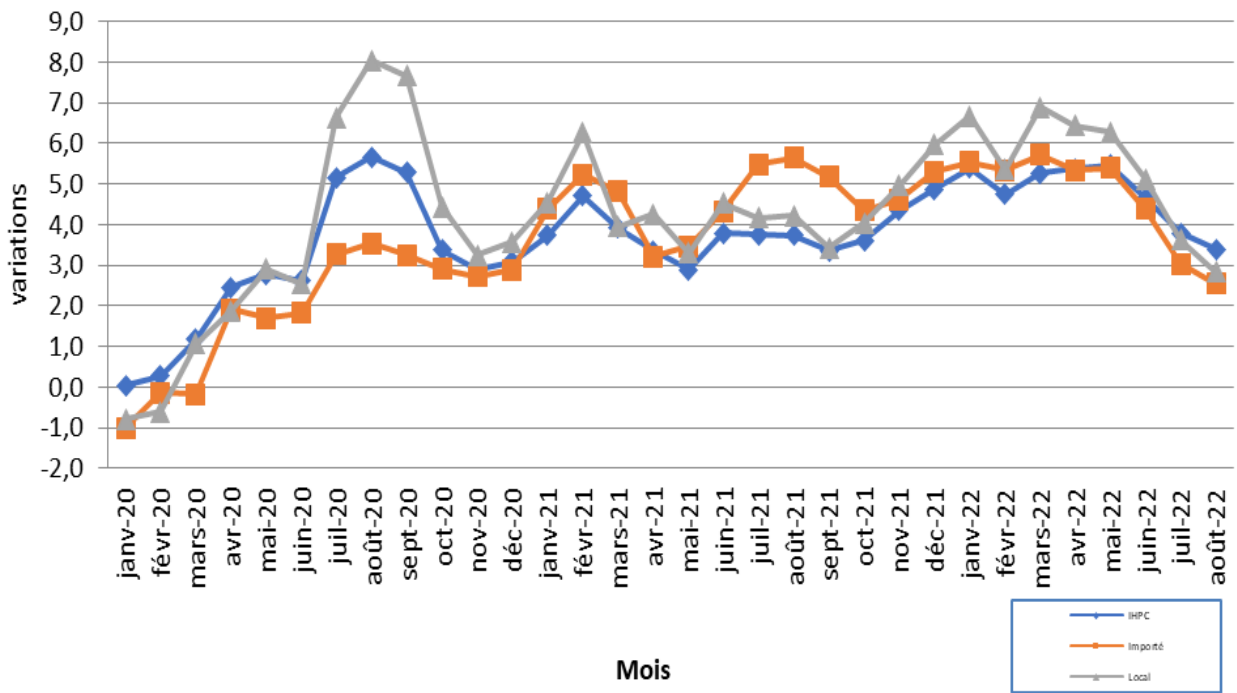
Niamey, le 08 septembre 2022



Variations en glissement annuel de l'IHPC et de l'inflation sous jacente



Glissements annuels de l'IHPC et des indices de produits importés et produits locaux



**INDICE HARMONISE DES PRIX A LA CONSOMMATION
(IHPC)
NATIONAL – AOUT 2022**

L'IHPC base 100 en 2014 s'est établi à **115,3 points** en août 2022. Il est en hausse de **0,5%** par rapport à son niveau du mois de juillet 2022. Cette hausse du niveau général des prix est le résultat des augmentations respectives des prix des produits frais (+1,3%) et des produits hors produits frais hors énergie (+0,3%), contre une baisse des produits de l'énergie (-0,4%). Selon la provenance, les prix des produits importés et locaux ont marqué des hausses respectives de **0,4%** et **0,6%**. S'agissant des produits du secteur primaire, secondaire et tertiaire, les prix ont augmenté respectivement de **1,1%**, **0,5%** et **0,2%**. Au même moment, les prix des biens durables, semi durables et non durables ont connu des augmentations respectives de **0,2%**, **0,1%** et **0,7%**. En glissement annuel (août 2022 par rapport à août 2021), l'inflation est ressortie à **+3,4%**. Sur les trois derniers mois (août 2022 par rapport à mai 2022), l'inflation est à **+1,7%**.

Fonctions dont l'indice est orienté à la hausse (Tableau 1)

Produits alimentaires et boissons non alcoolisées (+0,9%) :

Hausse occasionnée par celles des prix des agrumes (+6,0%), des fruits secs et noix (+5,4%), des légumes secs et oléagineux (+4,5%), de la viande de mouton-chèvre (+4,3%), des légumes frais en fruits ou racine (+4,0%), des autres matières grasses (+3,3%), des condiments (+3,3%), des poissons et autres produits séchés ou fumés (+2,9%), des tubercules et plantain (+2,3%), de la volaille (+2,0%), des farines, semoules et gruaux (+1,6%), du sucre (+1,3%), des boissons non alcoolisées industrielles (+1,3%), de la charcuterie et conserves, autres viandes et préparations à base de viande (+1,2%), des céréales non transformées (+1,1%), des autres conserves de poissons (+0,7%), du lait (+0,7%), des pâtes alimentaires (+0,5%) et des œufs (+0,2%).

Boissons alcoolisées, tabacs et stupéfiants (+1,6%) :

Hausse exclusivement engendrée par celle des prix des tabacs et stupéfiants notamment la cola blanche (+1,7%).

Articles d'habillement et Chaussures (+0,1%) :

Hausse occasionnée par celles des prix des autres vestimentaires et accessoires d'habillement (+0,6%), de la confection et réparations vêtements femmes (+0,5%), de nettoyage et blanchissage des vêtements (+0,5%), des vêtements dessus femmes (+0,4%), des chaussures enfants (+0,3%), des sous-vêtements femmes (+0,2%), des chaussures femmes (+0,2%), des vêtements enfants (3 à 13 ans) et nourrissons (0 à 2 ans) (+0,1%) et de la confection et réparations vêtements enfants (+0,1%).

Meubles, articles de ménage et entretien courant du foyer (+0,1%) :

Hausse liée à celles des prix des autres mobiliers de maison et articles d'ameublement nda et réparation (+0,3%), du mobilier pour chambre à coucher et salle de bain (+0,3%), des autres ustensiles de ménage (+0,2%) et de petit appareil électroménager ou ménager et réparation (+0,1%).

Transports (+0,2%) :

Hausse engendrée par celles des prix des carburants et lubrifiants (+0,6%), des pièces détachées et accessoires (+0,2%), de l'entretien et réparations des véhicules particuliers (+0,2%) et de cycle, motocycle et véhicule à traction animale (+0,1%).

Loisirs et culture (+0,9%) :

Hausse essentiellement causée par celles des prix des forfaits et circuits touristiques (+4,9%), de la papeterie et imprimeries divers (+0,3%) et des livres scolaires et autres livres (+0,1%).

Biens et services divers (+1,0%) :

Hausse causée par celles des prix des produits pour soins corporels (+1,5%), des autres effets personnels (+0,9%) et des salons de coiffure et instituts de soins et de beauté (+0,8%).

Fonctions dont l'indice est orienté à la baisse (Tableau 1)

Logement, eau, électricité, gaz et autres combustibles (-0,3%) :

Baisse exclusivement due à celle des prix des combustibles solides et autres (-1,7%).

Santé (-0,1%) :

Baisse exclusivement due à celles des prix des médicaments traditionnels (-1,9%).

Fonctions dont l'indice est resté stable (Tableau 1)

« **Communications** » : le niveau des prix est resté stable malgré les variations intervenues à l'intérieur de cette fonction.
« **Enseignements** » et « **Restaurants et hôtels** » : aucun produit de ces deux fonctions n'a connu de changement de prix.

Le taux d'inflation en moyenne annuelle (variation du rapport de la moyenne des indices des douze (12) derniers mois à la moyenne des indices des douze (12) mois précédents) s'est établi à **+4,6%** en juillet 2022, comme au mois précédent. Il était à **3,9%** en juillet 2021. Ce taux de **+4,6%** est au-dessus de la norme maximale de **3%** fixée par la Commission de l'UEMOA dans le cadre du suivi des critères de convergence.

Tableau 2 : Indices suivant les fonctions et groupes de la NCOA-IHPC**Base 100 : 2014**

	Indices					Variations (en %) sur :		
	Août. 2021	Mai. 2022	Juin. 2022	Juil. 2022	Août. 2022	1 Mois	3 Mois	12 Mois
1. Alimentation et boissons non alcoolisées	116,4	118,8	120,2	121,4	122,5	0,9	3,1	5,3
11. Produits alimentaires	115,2	117,8	119,3	120,5	121,7	1,0	3,3	5,6
12. Boissons non alcoolisées	149,4	148,2	146,2	147,8	146,6	-0,8	-1,1	-1,9
2. Boissons alcoolisées, tabacs et stupéfiants	105,6	106,9	107,4	112,0	113,8	1,6	6,5	7,7
21. Boissons alcoolisées	96,2	97,7	97,7	97,9	97,9	0,0	0,2	1,8
22. Tabacs et stupéfiants	105,9	107,1	107,6	112,4	114,2	1,7	6,7	7,9
3. Articles d'habillement et chaussures	108,0	111,0	111,0	111,0	111,1	0,1	0,2	2,9
31. Articles d'habillement	110,3	113,0	113,0	113,1	113,2	0,1	0,2	2,6
32. Chaussures	95,7	99,8	100,1	100,0	100,1	0,2	0,3	4,6
4. Logement, eau, électricité, gaz et autres combustibles	117,8	120,6	119,3	119,3	118,9	-0,3	-1,4	1,0
41. loyers effectifs	128,3	128,2	128,3	128,3	128,3	0,0	0,1	0,0
43. Entretien et réparation des logements	101,7	102,4	102,4	102,4	103,2	0,8	0,7	1,5
44. Alimentation en eau et services divers liés au logement	103,1	103,1	103,1	103,1	103,1	0,0	0,0	0,0
45. Electricité, gaz et autres combustibles	116,6	120,6	118,2	118,8	117,4	-1,1	-2,6	0,7
5. Meubles, articles de ménage et entretien courant du foyer	103,0	104,2	104,0	104,3	104,3	0,1	0,1	1,3
51. Meubles, articles d'ameublement, tapis, autres revêtements de sol	88,5	91,4	91,4	91,4	91,6	0,2	0,2	3,4
52. Articles de ménage en textiles	127,4	117,7	118,0	118,0	118,0	0,0	0,3	-7,3
53. Appareils ménagers	113,2	109,3	109,1	109,2	109,2	0,0	-0,1	-3,6
54. Verrerie, vaisselle et ustensiles de ménage	115,6	115,0	115,3	115,3	115,3	0,0	0,3	-0,3
55. Outillage et autre matériel pour la maison et le jardin	157,3	159,3	159,3	159,3	159,1	-0,1	-0,1	1,1
56. Biens et services liés à l'entretien courant du foyer	90,9	93,2	91,6	93,2	93,2	0,0	0,0	2,6
6. Santé	103,0	106,3	105,8	105,6	105,5	-0,1	-0,7	2,4
61. Produits, appareils et matériels médicaux	104,0	104,5	103,8	103,7	103,5	-0,2	-1,0	-0,5
62. Services ambulatoires	106,0	112,3	112,3	112,3	112,3	0,0	0,0	5,9
63. Services hospitaliers	93,0	102,6	102,6	102,6	102,6	0,0	0,0	10,3
7. Transports	100,8	101,8	101,7	101,8	102,0	0,2	0,2	1,1
71. Achat de véhicules	88,4	90,4	90,4	90,4	90,4	0,0	0,0	2,3
72. Dépenses d'utilisation des véhicules	103,0	103,8	103,7	103,8	104,2	0,4	0,4	1,2
73. Services de transport	114,2	114,2	114,2	114,2	114,2	0,0	0,0	0,0
8. Communications	100,8	101,8	101,6	101,7	101,7	0,0	-0,1	0,9
81. Services postaux	111,7	111,7	111,7	111,7	111,7	0,0	0,0	0,0
82. Matériel de téléphonie et de télécopie	81,4	87,6	86,9	87,1	87,3	0,2	-0,4	7,1
83. Services de téléphonie et de télécopie	104,3	104,3	104,2	104,2	104,2	0,0	-0,1	-0,1
9. Loisirs et culture	103,3	103,4	103,8	105,9	106,9	0,9	3,4	3,4
91. Matériel audiovisuel, photographique et de traitement de l'info.	97,3	97,4	97,3	97,7	97,7	0,0	0,3	0,4
93. Autres articles, matériel de loisirs, jardinage, animaux de compagnie	111,7	105,4	105,4	105,4	105,4	0,0	0,0	-5,6
94. Services récréatifs et culturels	95,6	98,0	98,0	98,0	98,0	0,0	0,0	2,4
95. Journaux, livres et articles de papeterie	112,9	112,6	112,3	112,1	112,3	0,2	-0,2	-0,5
96. Forfaits touristiques	113,9	114,8	119,3	131,3	137,7	4,9	20,0	20,9
10. Enseignements	97,5	97,6	97,6	97,6	97,6	0,0	0,1	0,1
101. Enseignement préélémentaire et primaire	94,6	94,4	94,4	94,4	94,4	0,0	0,0	-0,2
102. Enseignement secondaire	111,5	111,7	111,8	111,8	111,8	0,0	0,1	0,2
104. Enseignement supérieur	101,7	101,7	101,7	101,7	101,7	0,0	0,0	0,0
105. Enseignement non défini par niveau	112,4	112,4	112,4	112,4	112,4	0,0	0,0	0,0
11. Restaurants et hôtels	116,9	116,6	116,6	118,9	118,9	0,0	1,9	1,7
111. Services de restauration	116,8	116,6	116,6	118,8	118,9	0,1	1,9	1,7
112. Services d'hébergement	111,4	113,5	113,5	113,5	113,5	0,0	0,0	1,8
12. Biens et services divers	108,5	110,2	109,7	109,8	110,8	1,0	0,6	2,2
121. Soins corporels	111,9	114,1	113,4	113,6	115,0	1,2	0,7	2,8
123. Effets personnels non classés ailleurs	89,0	90,9	90,9	90,9	91,2	0,3	0,3	2,5
125. Assurance	85,5	85,7	85,7	85,5	85,5	0,0	-0,3	-0,1
126. Services financiers	121,1	121,1	121,1	121,1	121,1	0,0	0,0	0,0
127. Autres services non classés ailleurs	124,4	124,6	124,6	124,6	124,6	0,0	0,0	0,1

Tableau 3 : IHPC suivant les nomenclatures secondaires en Août 2022

Base 100 : 2014

	Pondérations	Indices pour les mois de :					Variations (en %) sur :		
		Août 2021	Mai 2022	Juin 2022	Juillet 2022	Août 2022	1 mois	3 mois	12 mois
INDICE GLOBAL	10000	111,5	113,3	113,8	114,7	115,3	0,5	1,7	3,4
Indice des produits frais	2567	118,9	119,3	121,0	121,8	123,4	1,3	3,4	3,8
Indice de l'énergie	734	109,0	111,0	109,8	110,1	109,7	-0,4	-1,2	0,6
Indice hors produits frais, hors énergie = Inflation sous-jacente	6699	107,9	110,9	111,3	111,8	112,1	0,3	1,1	3,9
Indice des produits importés	5619	111,4	113,0	113,1	113,8	114,3	0,4	1,1	2,5
Indice des produits locaux	4381	114,4	115,2	115,8	117,0	117,6	0,6	2,2	2,8
Indice des biens durables	1363	101,0	102,9	102,8	102,9	103,1	0,2	0,1	2,0
Indice des biens semi durables	1315	102,7	105,7	105,0	105,1	105,2	0,1	-0,5	2,4
Indice des biens non durables	5114	113,2	115,4	116,1	117,1	117,9	0,7	2,1	4,2
Services	2208	111,2	111,8	111,9	112,5	112,7	0,2	0,8	1,3
Indice du secteur primaire	3215	117,7	118,6	119,8	121,0	122,3	1,1	3,1	4,0
Indice du secteur secondaire	4577	109,3	112,3	112,1	112,9	113,4	0,5	1,0	3,8
Indice du secteur tertiaire = Services	2208	111,1	111,8	111,8	112,5	112,7	0,2	0,8	1,4

Tableau 4 : Niveau général des prix dans les zones économiques Base 100 : 2014

	Niamey - Tillabéri	Dosso	Maradi	Tahoua - Agadez	Zinder- Diffa	Niger
Juin 2022	118,8	118,8	106,2	106,4	107,1	113,8
Juillet 2022	118,9	119,1	107,6	109,3	108,7	114,7
Août 2022	120,0	121,0	107,7	108,3	108,8	115,3

Source : Données collectées dans les régions

Tableau 5 : Inflation dans l'espace UEMOA

	Bénin	Burkina Faso	Côte d'Ivoire	Guinée Bissau	Mali	Niger	Sénégal	Togo	UEMOA
Juin 2022	NP	NP	NP	NP	NP	4,6	NP	NP	NP
Juillet 2022	NP	NP	NP	NP	NP	4,6	NP	NP	NP
Août 2022	NP	NP	NP	NP	NP	4,5	NP	NP	NP

Source : Commission de l'UEMOA

NP : Non parvenu

INSTITUT NATIONAL DE LA STATISTIQUE

B.P. 13416 - Niamey - NIGER – NIF : 9617/R

(227) 20 72 35 60 – Fax : (227) 20 72 21 74

Email : ins@ins.ne

http://www.ins.ne

LES RESPONSABLES :

Mme TAKOUBAKOYE Aminata BOUREIMA: DG INS, Directeur de Publication

Sani OUMAROU : SG p.i. INS, Directeur de Publication Adjoint

Issaka AMADOU MAMANE : DCNCEE, Directeur de la rédaction

Oumarou SAIBOU : Responsable IHPC, Rédacteur en chef

Abdou GARBA : Rédacteur

Souley SADOU : Rédacteur

Mme Moussa Aminatou ABDOURAMANE : Rédacteur

Comité de validation : Validation

ABONNEMENT : Niger 1 numéro : 1.500 FCFA - 1 an (12 numéros) : 15.000 FCFA + frais d'envoi