

**INDICE HARMONISE
DES PRIX A LA CONSOMMATION
(IHPC)
NATIONAL FEVRIER 2022**

Avertissement

L'Institut National de la Statistique (INS) met à la disposition des utilisateurs, un nouveau produit : l'Indice Harmonisé des Prix à la Consommation (IHPC) base 2014 d'envergure nationale, en remplacement de l'Indice Harmonisé des prix à la Consommation (IHPC) base 2008, limité à la capitale Niamey. L'IHPC base 2014 est le fruit d'une méthodologie commune aux huit (8) Etats membres de l'Union Economique et Monétaire Ouest Africaine (UEMOA). Il a pour population de référence l'ensemble des ménages africains vivant sur le territoire nigérien. Le panier considéré comprend 657 variétés suivies dans environ 1524 points d'observation disséminés dans tout le pays. Plus de 11.471 relevés de prix sont effectués chaque mois. Les pondérations utilisées proviennent des résultats d'une enquête sur les conditions de vie des ménages et l'agriculture (ECVM/A) réalisée en 2011 et actualisée en 2014. Pour plus d'amples informations, les utilisateurs peuvent s'adresser à la **Division de la Conjoncture** (email : osaibou@ins.ne téléphone : (00227) 96 40 48 52) ou écrire à ins@ins.ne.

Tableau 1 : Evolution des prix par fonction

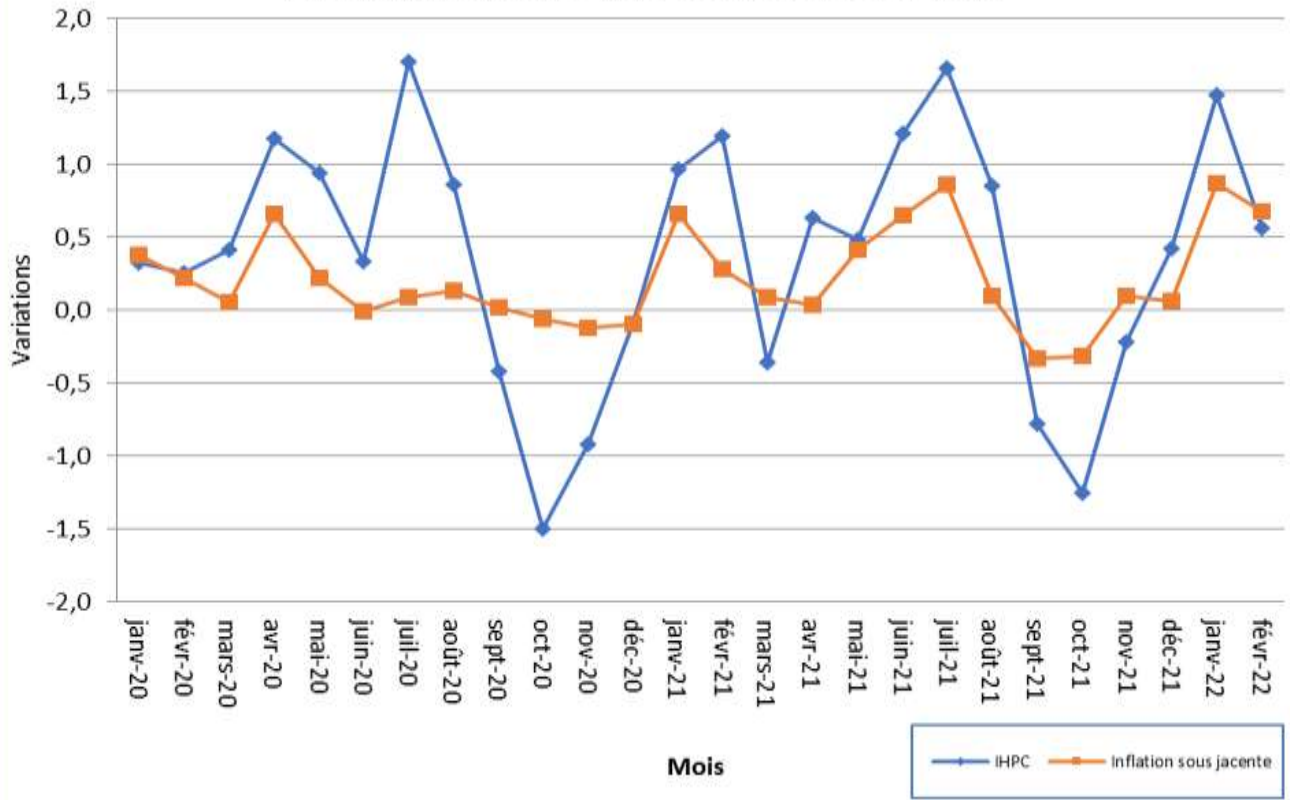
Base 100 : 2014

	Pondérations	Fév. 2021	Nov. 2021	Déc. 2021	Jan. 2022	Fév. 2022	Variations (en %) sur :		
							1 mois	3 mois	1 an
INDICE GLOBAL	10.000	106,6	109,0	109,4	111,0	111,7	0,6	2,5	4,7
I- Produits alimentaires et boissons non alcoolisées	4776	105,4	111,5	112,5	115,0	116,2	1,0	4,3	10,2
II- Boissons alcoolisées, tabac et stupéfiants	99	105,4	107,1	105,4	105,0	105,0	0,0	-2,0	-0,4
III- Articles d'habillement et chaussures	800	108,1	108,3	108,1	110,6	110,7	0,2	2,2	2,5
IV- Logement, eau, électricité, gaz et autres combustibles	698	119,1	117,3	116,8	117,3	116,6	-0,6	-0,6	-2,1
V- Meubles, articles de ménage et entretien courant du foyer	875	103,4	103,4	103,5	104,2	104,2	0,0	0,7	0,8
VI- Santé	383	103,0	102,0	102,7	105,7	105,8	0,0	3,7	2,7
VII- Transports	920	105,6	101,1	101,1	101,3	101,3	0,0	0,1	-4,1
VIII- Communications	364	100,8	100,8	100,8	100,8	101,3	0,5	0,5	0,5
IX- Loisirs et culture	200	103,5	103,6	103,4	103,2	103,1	0,0	-0,5	-0,3
X - Enseignement	123	97,5	97,6	97,6	97,6	97,6	0,0	0,0	0,1
XI- Restaurants et hôtels	443	116,9	116,9	116,8	116,5	116,5	0,0	-0,3	-0,3
XII- Biens et services divers	319	108,5	108,3	108,3	109,5	109,7	0,1	1,2	1,1

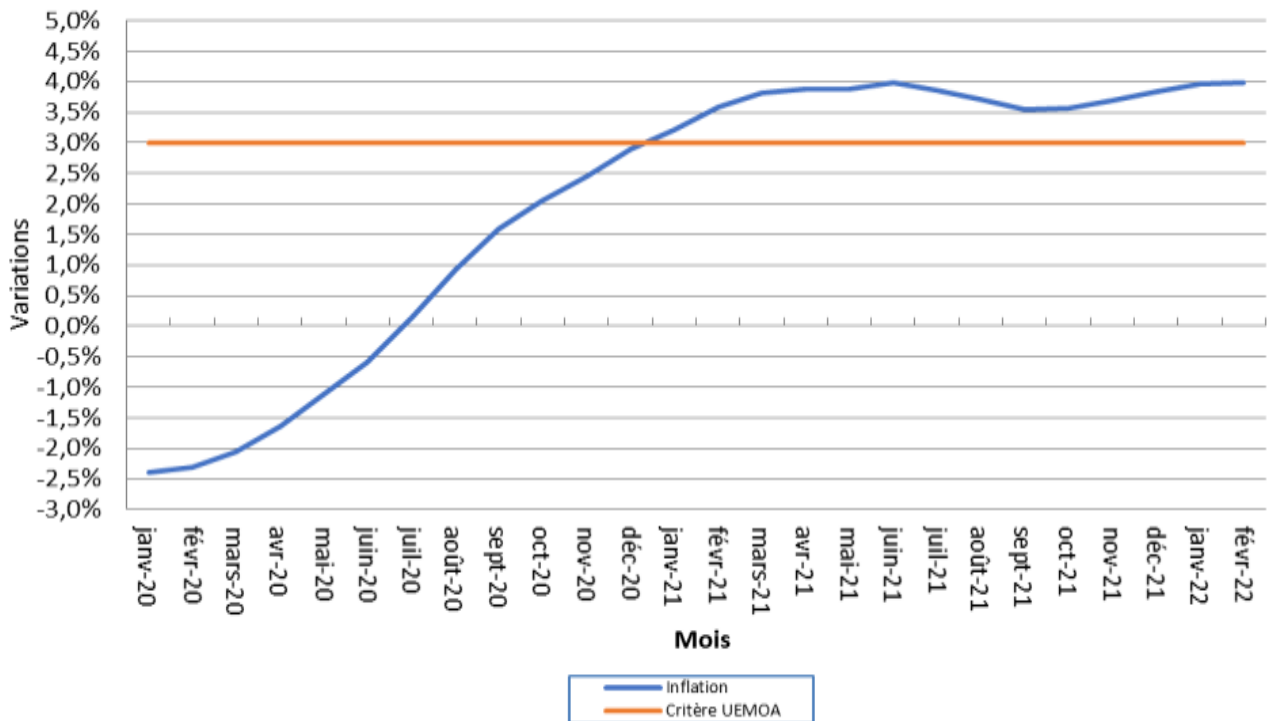
Note : les données présentées sont arrondies « au plus proche ». Il peut arriver que le résultat arrondi d'une opération sur des valeurs arrondies diffère légèrement du résultat qui serait obtenu par la même opération effectuée avec les mêmes valeurs non arrondies.

Niamey, le 08 mars 2022

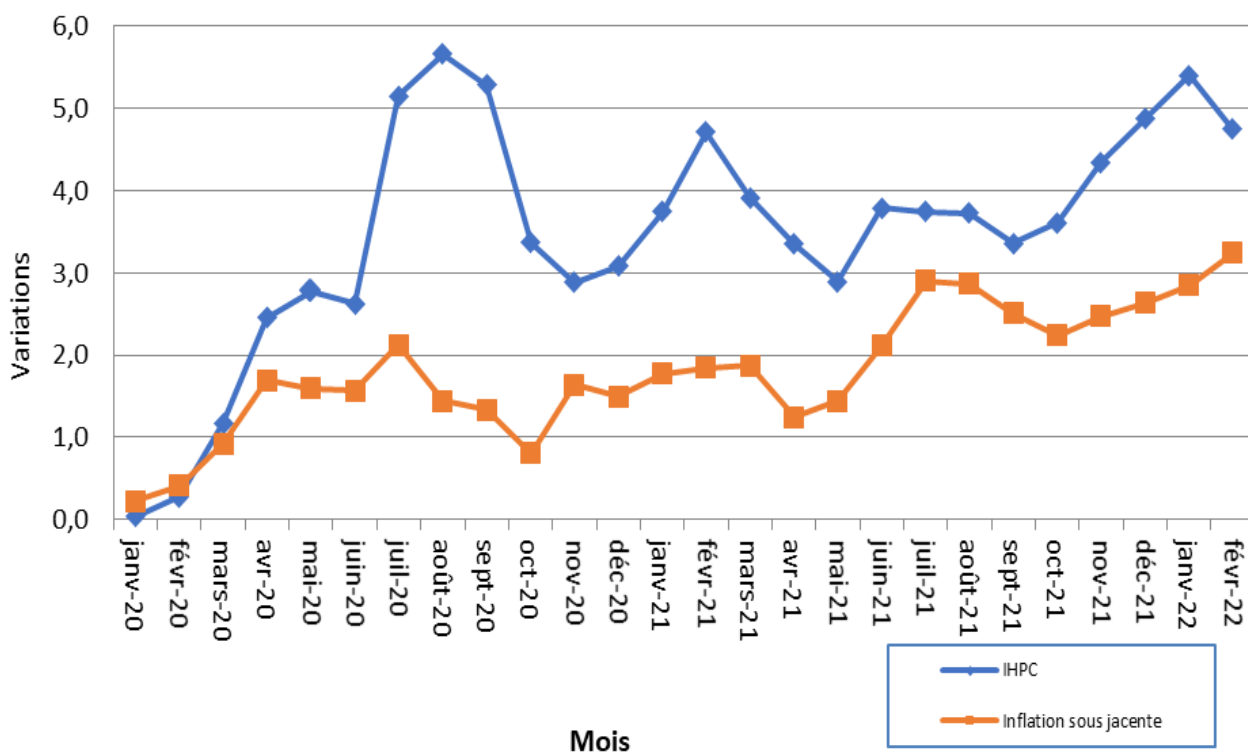
Variations mensuelles IHPC et inflation sous jacente



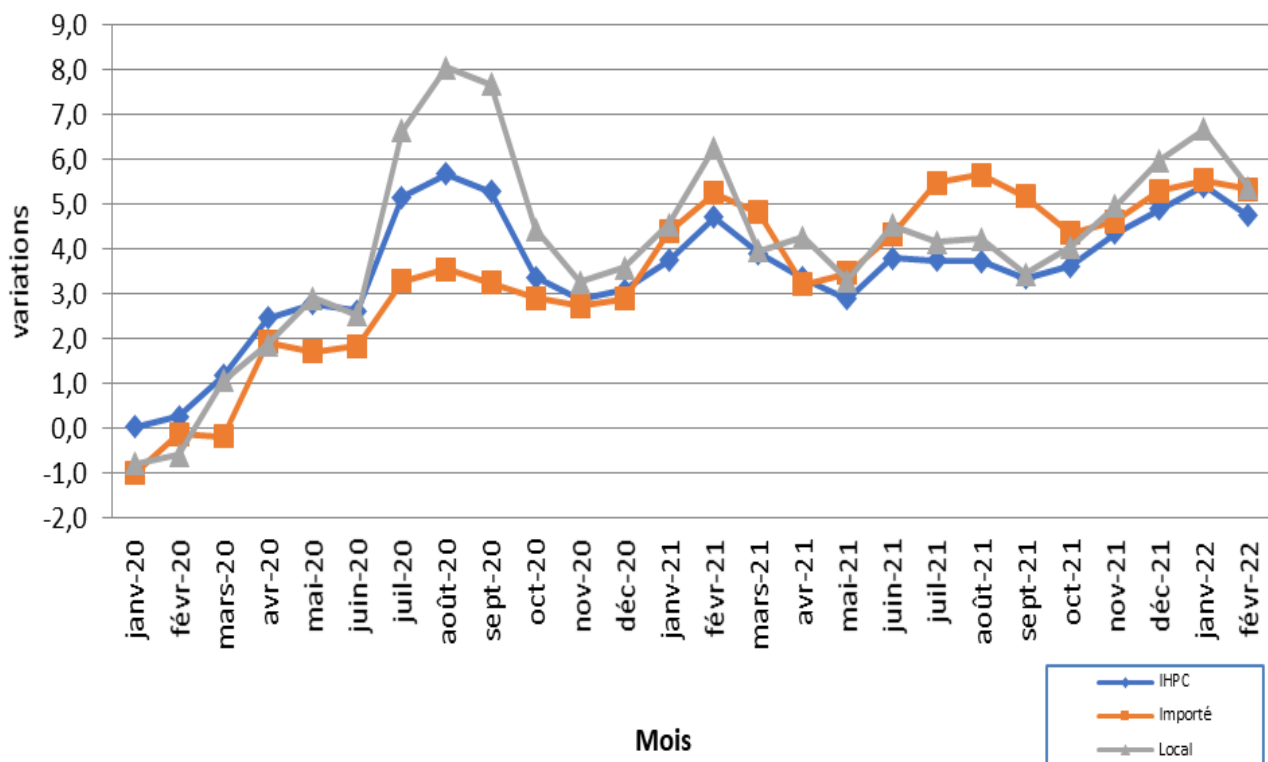
Critère de convergence



Variations en glissement annuel de l'IHPC et de l'inflation sous jacente



Glissements annuels de l'IHPC et des indices de produits importés et produits locaux



**INDICE HARMONISE DES PRIX A LA CONSOMMATION
(IHPC)
NATIONAL – Février 2022**

L'IHPC base 100 en 2014 s'est établi à **111,7 points** en février 2022. Il est en hausse de **0,6%** par rapport à son niveau du mois de janvier 2022. Cette hausse du niveau général des prix est due aux augmentations des prix des produits frais (**+0,4%**) et ceux des produits de l'inflation sous-jacente (hors produits frais hors énergie) (**+0,7%**), contre un recul des prix des produits de l'énergie (**-0,8%**). Selon la provenance, les prix des produits importés et des produits locaux ont augmenté de **0,8%** et **0,6%** respectivement. S'agissant des prix des produits des secteurs primaire, secondaire et tertiaire, ils ont augmenté respectivement de **0,9%**, **0,8%** et **0,1%**. Au même moment, les prix des biens durables et non durables ont marqué des hausses respectives de **0,2%** et **0,8%** et les prix des biens semi durables et services, sont restés inchangés. En glissement annuel (février 2022 par rapport à février 2021), l'inflation est ressortie à **+4,7%**. Sur les trois derniers mois (février 2022 par rapport à novembre 2021), l'inflation est à **+2,5%**.

Fonctions dont l'indice est orienté à la hausse (Tableau 1)

Produits alimentaires et boissons non alcoolisées (+1,0%) :

Hausse occasionnée par celles des légumes secs et oléagineux (**+12,8%**), des poissons et autres produits séchés ou fumés (**+8,2%**), des farines, semoules et gruaux (**+6,6%**), des autres matières grasses (**+6,3%**), des pains (**+6,2%**), des agrumes (**+4,1%**), des poissons frais (**+3,7%**), du sucre (**+3,4%**), de la viande de mouton et chèvre (**+3,1%**), des céréales non transformées (**+3,0%**), des œufs (**+2,7%**), de charcuterie et conserves, autres viandes et préparations à base de viande (**+2,2%**), des laits infantiles et farines lactées pour bébé (**+2,0%**), de la viande de bœuf (**+1,0%**), du café, thé, cacao et autres végétaux pour tisanes (**+1,0%**), des fruits secs et noix (**+0,2%**), du beurre margarine (**+0,1%**).

Articles d'habillement et chaussures (+0,2%) :

Hausse liée à celle des prix des chaussures femmes (**+1,1%**), de la confection et réparations vêtements hommes (**+0,5%**), de la confection et réparations vêtements femmes (**+0,5%**), des chaussures hommes (**+0,5%**), des sous-vêtements femmes (**+0,4%**), des autres articles vestimentaires et accessoires d'habillement (**+0,4%**), des chaussures enfants (**+0,3%**) et des vêtements de dessus femmes (**+0,1%**).

Communication (+0,5%) :

Hausse exclusivement due par celle de matériel de téléphonie et de télécopie (**+4,0%**).

Biens et services divers » (+0,1%) :

Hausse exclusivement engendrée par celle des produits pour soins corporels (**+0,3%**).

Fonctions dont l'indice est orienté à la baisse (Tableau 1)

Logement, eau, électricité, gaz et autres combustibles (-0,6%) :

Baisse essentiellement due à celle des prix des combustibles solides et autres (**-2,0%**) et des loyers effectifs des locataires et sous-locataires (**-0,2%**).

Fonctions dont l'indice est resté stable (Tableau 1)

« **Boissons alcoolisées, tabacs et stupéfiants** », « **Enseignement** » et « **Restaurants et hôtels** » : aucun produit de ces trois (3) fonctions n'a connu de changement de prix.

« **Meubles, articles de ménage et entretien courant du foyer** », « **Santé** », « **Transports** » et « **Loisirs et culture** » : le niveau des prix est resté stable malgré les variations intervenues à l'intérieur de ces quatre (4) fonctions.

Le taux d'inflation en moyenne annuelle (variation du rapport de la moyenne des indices des douze (12) derniers mois à la moyenne des indices des douze (12) mois précédents) s'est établi à +4,0% en février 2022, de même qu'en janvier 2022. Il était à +3,6% en février 2021. Ce taux de +4,0% est au-dessus de la norme maximale de 3% fixée par la Commission de l'UEMOA dans le cadre du suivi des critères de convergence.

Tableau 2 : Indices suivant les fonctions et groupes de la NCOA-IHPC
Base 100 : 2014

	Indices					Variations (en %) sur :		
	Fév. 2021	Nov. 2021	Déc. 2021	Jan. 2022	Fév. 2022	1 Mois	3 Mois	12 Mois
1. Alimentation et boissons non alcoolisées	105,4	111,5	112,5	115,0	116,2	1,0	4,3	10,2
11. Produits alimentaires	103,9	110,3	111,4	113,8	115,0	1,1	4,3	10,7
12. Boissons non alcoolisées	151,2	148,0	146,8	151,3	152,2	0,6	2,8	0,6
2. Boissons alcoolisées, tabacs et stupéfiants	105,4	107,1	105,4	105,0	105,0	0,0	-2,0	-0,4
21. Boissons alcoolisées	96,1	96,2	96,2	97,7	97,7	0,0	1,5	1,6
22. Tabacs et stupéfiants	105,6	107,4	105,7	105,2	105,2	0,0	-2,1	-0,4
3. Articles d'habillement et chaussures	108,1	108,3	108,1	110,6	110,7	0,2	2,2	2,5
31. Articles d'habillement	110,5	110,8	110,3	112,9	112,9	0,0	1,9	2,2
32. Chaussures	95,5	95,9	95,9	98,0	98,7	0,7	2,9	3,3
4. Logement, eau, électricité, gaz et autres combustibles	119,1	117,3	116,8	117,3	116,6	-0,6	-0,6	-2,1
41. loyers effectifs	128,3	128,2	128,3	128,6	128,3	-0,2	0,1	0,0
43. Entretien et réparation des logements	101,6	101,7	101,7	102,2	102,2	0,0	0,6	0,6
44. Alimentation en eau et services divers liés au logement	103,1	103,1	103,1	103,1	103,1	0,0	0,0	0,0
45. Electricité, gaz et autres combustibles	118,6	117,3	114,9	115,3	113,9	-1,2	-2,9	-4,0
5. Meubles, articles de ménage et entretien courant du foyer	103,4	103,4	103,5	104,2	104,2	0,0	0,7	0,8
51. Meubles, articles d'ameublement, tapis, autres revêtements de sol	89,5	89,1	89,5	91,6	91,6	-0,1	2,7	2,3
52. Articles de ménage en textiles	126,6	127,4	126,8	117,7	117,7	0,0	-7,7	-7,0
53. Appareils ménagers	113,1	113,7	113,6	109,1	109,1	0,0	-4,0	-3,5
54. Verrerie, vaisselle et ustensiles de ménage	115,5	115,7	115,7	114,8	114,8	0,1	-0,7	-0,6
55. Outillage et autre matériel pour la maison et le jardin	157,5	157,5	157,3	159,5	159,5	0,0	1,3	1,3
56. Biens et services liés à l'entretien courant du foyer	90,6	91,3	90,9	92,4	92,5	0,1	1,3	2,0
6. Santé	103,0	102,0	102,7	105,7	105,8	0,0	3,7	2,7
61. Produits, appareils et matériels médicaux	103,1	102,1	103,1	104,1	104,1	0,0	1,9	0,9
62. Services ambulatoires	107,1	106,0	106,1	110,5	110,9	0,4	4,6	3,6
63. Services hospitaliers	93,0	93,0	93,0	102,6	102,6	0,0	10,3	10,3
7. Transports	105,6	101,1	101,1	101,3	101,3	0,0	0,1	-4,1
71. Achat de véhicules	101,6	88,4	89,5	88,5	88,5	0,0	0,1	-12,9
72. Dépenses d'utilisation des véhicules	103,0	103,9	103,1	103,5	103,5	0,0	-0,3	0,5
73. Services de transport	114,2	114,2	114,2	114,2	114,2	0,0	0,0	0,0
8. Communications	100,8	100,8	100,8	100,8	101,3	0,5	0,5	0,5
81. Services postaux	111,7	111,7	111,7	111,7	111,7	0,0	0,0	0,0
82. Matériel de téléphonie et de télécopie	81,4	81,4	81,4	81,4	84,7	4,0	4,0	4,0
83. Services de téléphonie et de télécopie	104,3	104,3	104,3	104,3	104,3	0,0	0,0	0,0
9. Loisirs et culture	103,5	103,6	103,4	103,2	103,1	0,0	-0,5	-0,3
91. Matériel audiovisuel, photographique et de traitement de l'info.	97,5	97,8	97,4	97,3	97,3	0,0	-0,5	-0,2
93. Autres articles, matériel de loisirs, jardinage, animaux de compagnie	112,8	111,7	111,8	104,4	104,5	0,1	-6,4	-7,4
94. Services récréatifs et culturels	95,1	95,6	95,6	96,9	96,9	0,0	1,4	1,9
95. Journaux, livres et articles de papeterie	113,1	112,9	112,9	112,4	112,2	-0,1	-0,6	-0,7
96. Forfaits touristiques	113,9	113,9	113,9	114,8	114,8	0,0	0,7	0,7
10. Enseignements	97,5	97,6	97,6	97,6	97,6	0,0	0,0	0,1
101. Enseignement préélémentaire et primaire	94,6	94,4	94,4	94,4	94,4	0,0	0,0	-0,2
102. Enseignement secondaire	111,5	111,7	111,7	111,7	111,7	0,0	0,0	0,2
104. Enseignement supérieur	101,7	101,7	101,7	101,7	101,7	0,0	0,0	0,0
105. Enseignement non défini par niveau	112,4	112,4	112,4	112,4	112,4	0,0	0,0	0,0
11. Restaurants et hôtels	116,9	116,9	116,8	116,5	116,5	0,0	-0,3	-0,3
111. Services de restauration	116,8	116,8	116,8	116,5	116,5	0,0	-0,3	-0,3
112. Services d'hébergement	112,7	111,4	111,4	111,4	111,4	0,0	0,0	-1,1
12. Biens et services divers	108,5	108,3	108,3	109,5	109,7	0,1	1,2	1,1
121. Soins corporels	111,9	111,7	111,7	113,4	113,6	0,2	1,7	1,5
123. Effets personnels non classés ailleurs	89,0	89,2	89,0	90,1	90,2	0,1	1,1	1,2
125. Assurance	85,5	85,7	85,7	85,7	85,7	0,0	0,1	0,2
126. Services financiers	121,1	121,1	121,1	121,1	121,1	0,0	0,0	0,0
127. Autres services non classés ailleurs	124,2	124,2	124,4	124,6	124,6	0,0	0,3	0,3

Tableau 3 : IHPC suivant les nomenclatures secondaires en Février 2022

Base 100 : 2014

	Pondérations	Indices pour les mois de :					Variations (en %) sur :		
		Fév. 2021	Nov. 2021	Déc. 2021	Jan. 2022	Fév. 2022	1 mois	3 mois	12 mois
INDICE GLOBAL	10000	106,6	109,0	109,4	111,0	111,7	0,6	2,5	4,7
Indice des produits frais	2567	106,7	112,4	113,9	117,1	117,6	0,4	4,6	10,2
Indice de l'énergie	734	112,4	108,9	108,1	108,4	107,5	-0,8	-1,3	-4,4
Indice hors produits frais, hors énergie = Inflation sous-jacente	6699	105,6	107,3	107,4	108,3	109,1	0,7	1,6	3,2
Indice des produits importés	5619	107,1	109,1	110,2	111,9	112,8	0,8	3,5	5,3
Indice des produits locaux	4381	107,9	110,1	111,0	113,1	113,7	0,6	3,3	5,4
Indice des biens durables	1363	103,9	101,3	101,4	102,4	102,5	0,2	1,2	-1,3
Indice des biens semi durables	1315	102,1	103,6	102,8	103,8	103,8	0,0	0,2	1,7
Indice des biens non durables	5114	105,3	109,5	110,1	112,1	113,0	0,8	3,2	7,3
Services	2208	111,2	111,2	111,2	111,7	111,7	0,0	0,5	0,5
Indice du secteur primaire	3215	105,6	111,1	112,3	115,0	116,1	0,9	4,4	9,9
Indice du secteur secondaire	4577	106,4	107,4	107,5	109,3	110,1	0,8	2,5	3,5
Indice du secteur tertiaire = Services	2208	111,1	111,1	111,1	111,6	111,7	0,1	0,5	0,5

Tableau 4 : Niveau général des prix dans les zones économiques Base 100 : 2014

	Niamey - Tillabéry	Dosso	Maradi	Tahoua - Agadez	Zinder- Diffa	Niger
Déc 2021	115,0	110,1	101,5	101,9	102,5	109,4
Jan 2022	115,9	112,6	101,8	104,1	106,4	111,0
Fév 2022	116,2	114,1	103,2	104,7	107,6	111,7

Source : Données collectées dans les régions

Tableau 5 : Inflation dans l'espace UEMOA

	Bénin	Burkina Faso	Côte d'Ivoire	Guinée Bissau	Mali	Niger	Sénégal	Togo	UEMOA
Déc 2021	1,7	3,9	4,2	3,3	3,9	3,8	2,2	4,5	3,6
Jan 2022	2,4	4,2	4,4	3,7	4,5	4,0	2,6	5,0	4,0
Fév 2022	NP	NP	NP	NP	NP	4,0	NP	NP	NP

Source : Commission de l'UEMOA

NP : Non parvenu

INSTITUT NATIONAL DE LA STATISTIQUE

B.P. 13416 - Niamey - NIGER – NIF : 9617/R

☎ (227) 20 72 35 60 – Fax : (227) 20 72 21 74

Email : ins@ins.ne

http://www.ins.ne

LES RESPONSABLES :

Idrissa ALICHINA KOURGUENI : DG INS, Directeur de Publication

Sani OUMAROU : SG p.i. INS, Directeur de Publication Adjoint

Issaka AMADOU MAMANE : DCNCEE p.i, Directeur de la rédaction

Oumarou SAIBOU : Responsable IHPC, Rédacteur en chef

Abdou GARBA : Rédacteur

Souley SADOU : Rédacteur

Comité de qualité : Validation

ABONNEMENT : Niger 1 numéro : 1.500 FCFA - 1 an (12 numéros) : 15.000 FCFA + frais d'envoi