



Institut National  
de la Statistique  
**NIGER**

REPUBLIQUE DU NIGER  
(Fraternité - Travail - Progrès)  
MINISTRE DU PLAN  
INSTITUT NATIONAL DE LA STATISTIQUE  
Etablissement Public à Caractère Administratif



Institut National  
de la Statistique  
**NIGER**

**INDICE HARMONISE  
DES PRIX A LA CONSOMMATION  
(IHPC)  
NATIONAL JANVIER 2023**

**Avertissement**

L'Institut National de la Statistique (INS) met à la disposition des utilisateurs, l'Indice Harmonisé des Prix à la Consommation (IHPC) base 2014 d'envergure nationale, en remplacement de l'Indice Harmonisé des prix à la Consommation (IHPC) base 2008, limité à la capitale Niamey. L'IHPC base 2014 est le fruit d'une méthodologie commune aux huit Etats membres de l'Union Economique et Monétaire Ouest Africaine (UEMOA). Il a pour population de référence l'ensemble des ménages africains vivant sur le territoire nigérien. Le panier considéré comprend 657 variétés suivies dans environ 1.524 points d'observation disséminés dans tout le pays. Plus de 11.471 relevés de prix sont effectués chaque mois. Les pondérations utilisées proviennent des résultats de l'une Enquête sur les Conditions de Vie des Ménages et l'Agriculture (ECVM/A) réalisée en 2011 et actualisée en 2014. Pour plus d'amples informations, les utilisateurs peuvent s'adresser à la **Division de la Conjoncture** (email : [zmaliki@ins.ne](mailto:zmaliki@ins.ne) téléphone : **00227 96 38 51 59** ou écrire à [ins@ins.ne](mailto:ins@ins.ne)).

**Tableau 1 : Evolution des prix par fonction**

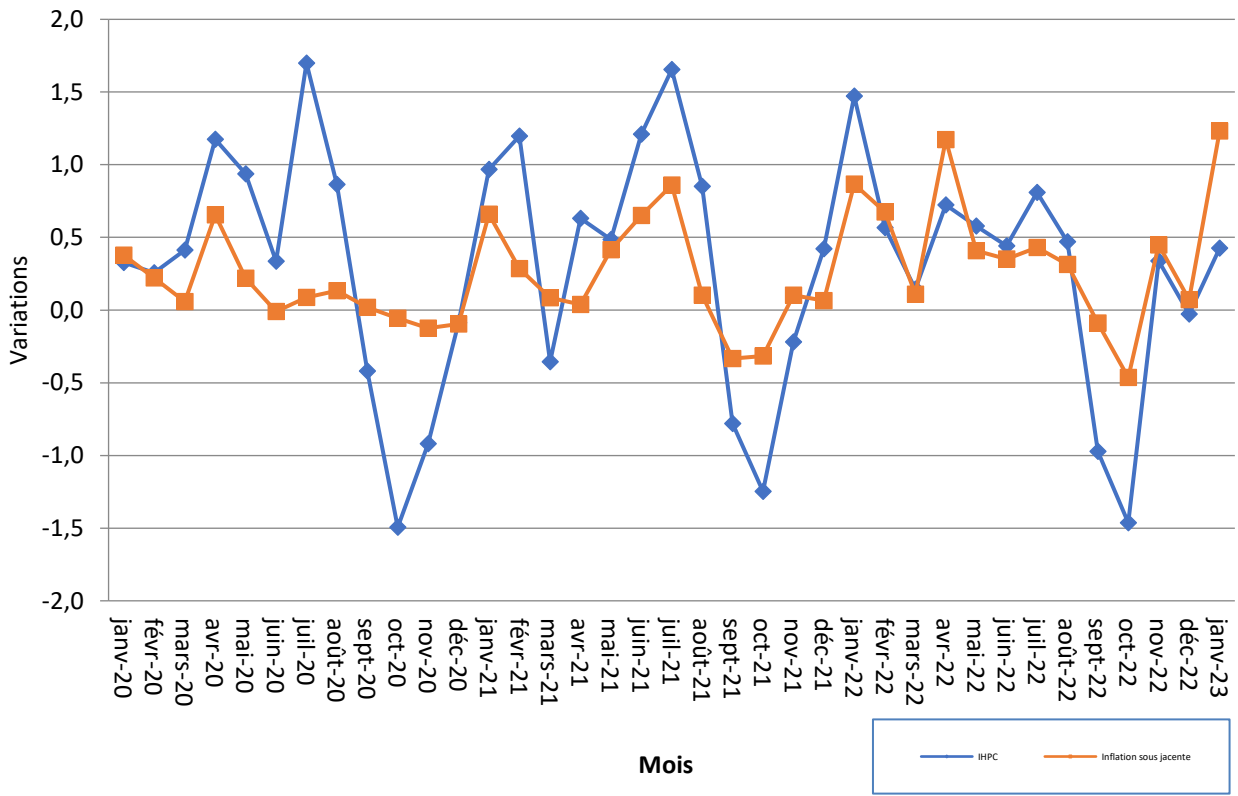
Base 100 : 2014

	Pondérations	Janv. 2022	Oct. 2022	Nov. 2022	Déc. 2022	Janv. 2023	Variations (en %) sur :		
							1 mois	3 mois	1 an
<b>INDICE GLOBAL</b>	<b>10.000</b>	<b>111,0</b>	<b>112,5</b>	<b>112,8</b>	112,8	<b>113,3</b>	0,4	0,7	2,0
I- Produits alimentaires et boissons non alcoolisées	4.776	115,0	116,8	117,3	116,9	<b>116,5</b>	-0,3	-0,2	1,3
II- Boissons alcoolisées, tabac et stupéfiants	99	105,0	113,3	113,1	114,9	<b>115,5</b>	0,5	1,9	10,0
III- Articles d'habillement et chaussures	800	110,6	111,1	111,1	110,9	<b>112,8</b>	1,7	1,6	2,1
IV- Logement, eau, électricité, gaz et autres combustibles	698	117,3	118,4	119,3	120,9	<b>120,6</b>	-0,3	1,8	2,8
V- Meubles, articles de ménage et entretien courant du foyer	875	104,2	105,0	104,9	105,1	<b>107,5</b>	2,3	2,4	3,2
VI- Santé	383	105,7	106,1	105,9	106,6	<b>107,4</b>	0,8	1,3	1,6
VII- Transports	920	101,3	102,0	102,1	102,0	<b>103,6</b>	1,6	1,6	2,4
VIII- Communications	364	100,8	102,3	102,0	102,4	<b>102,3</b>	-0,1	0,0	1,5
IX- Loisirs et culture	200	103,2	106,9	106,9	106,8	<b>108,2</b>	1,4	1,2	4,9
X - Enseignement	123	97,6	97,5	97,5	97,5	<b>97,5</b>	0,0	0,0	-0,1
XI- Restaurants et hôtels	443	116,5	118,9	118,9	119,0	<b>119,2</b>	0,2	0,2	2,2
XII- Biens et services divers	319	109,5	112,2	112,2	112,2	<b>114,4</b>	2,0	2,0	4,4

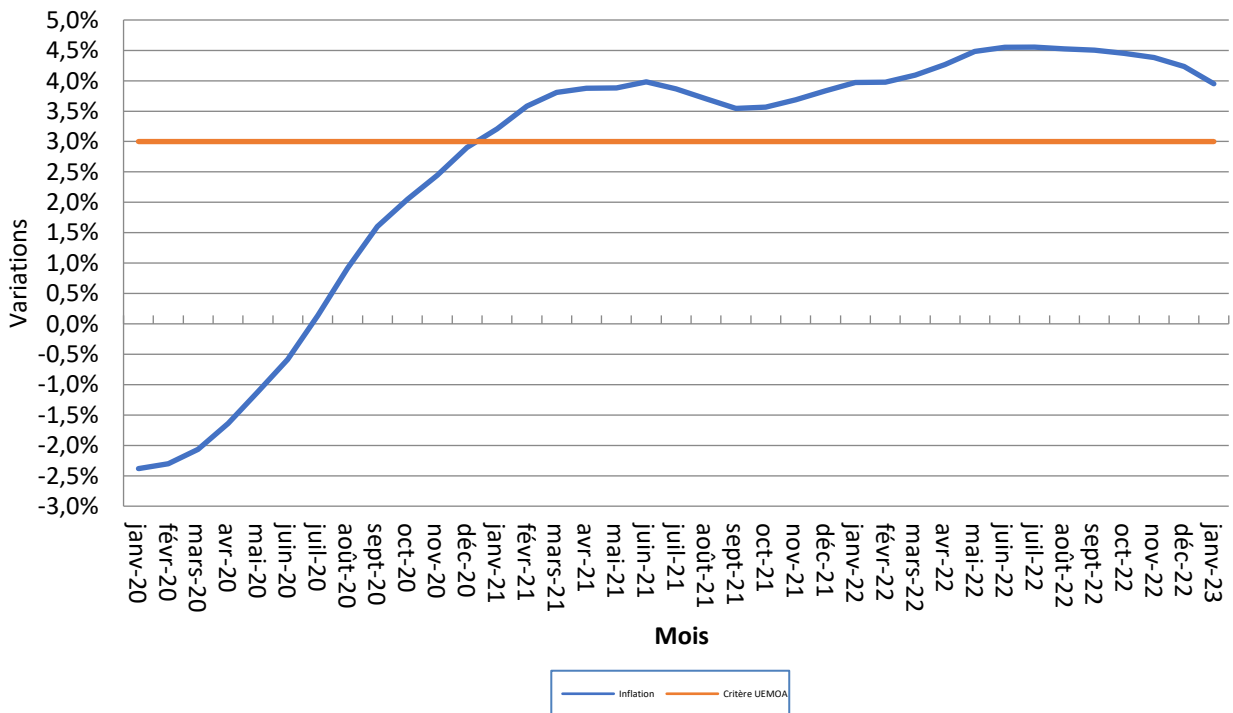
**Note** : les données présentées sont arrondies « au plus proche ». Il peut arriver que le résultat arrondi d'une opération sur des valeurs arrondies diffère légèrement du résultat qui serait obtenu par la même opération effectuée avec les mêmes valeurs non arrondies.

Niamey, le 10 janvier 2023

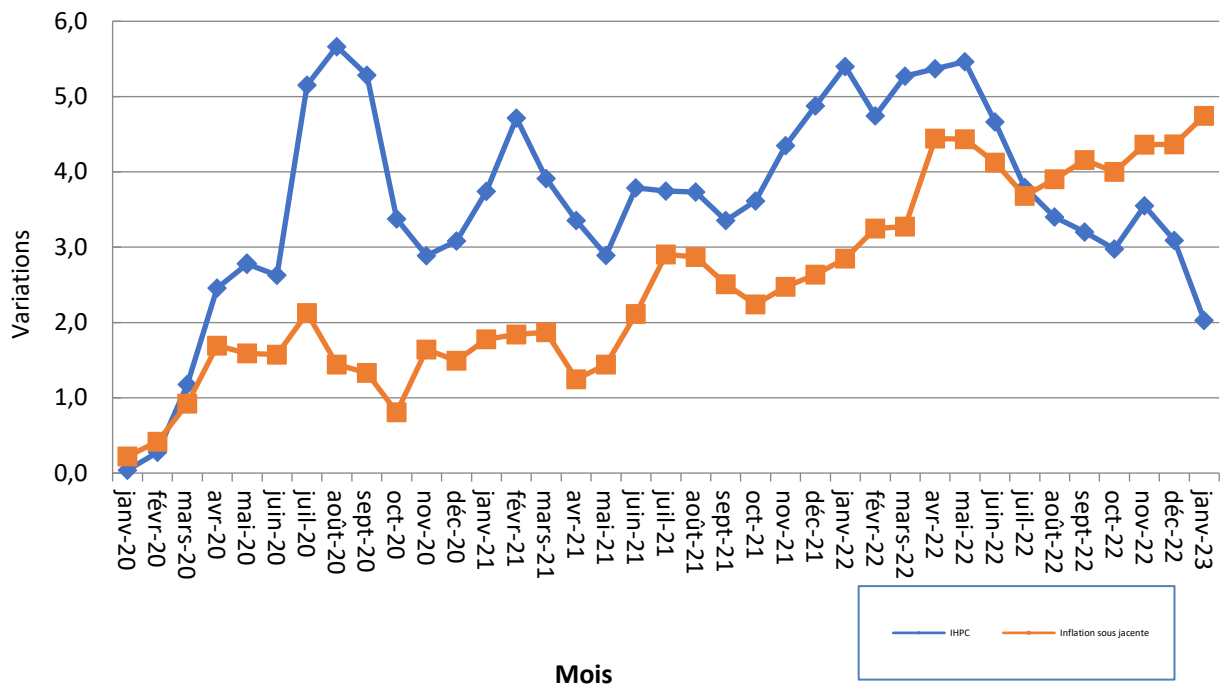
### Variations mensuelles IHPC et inflation sous jacente



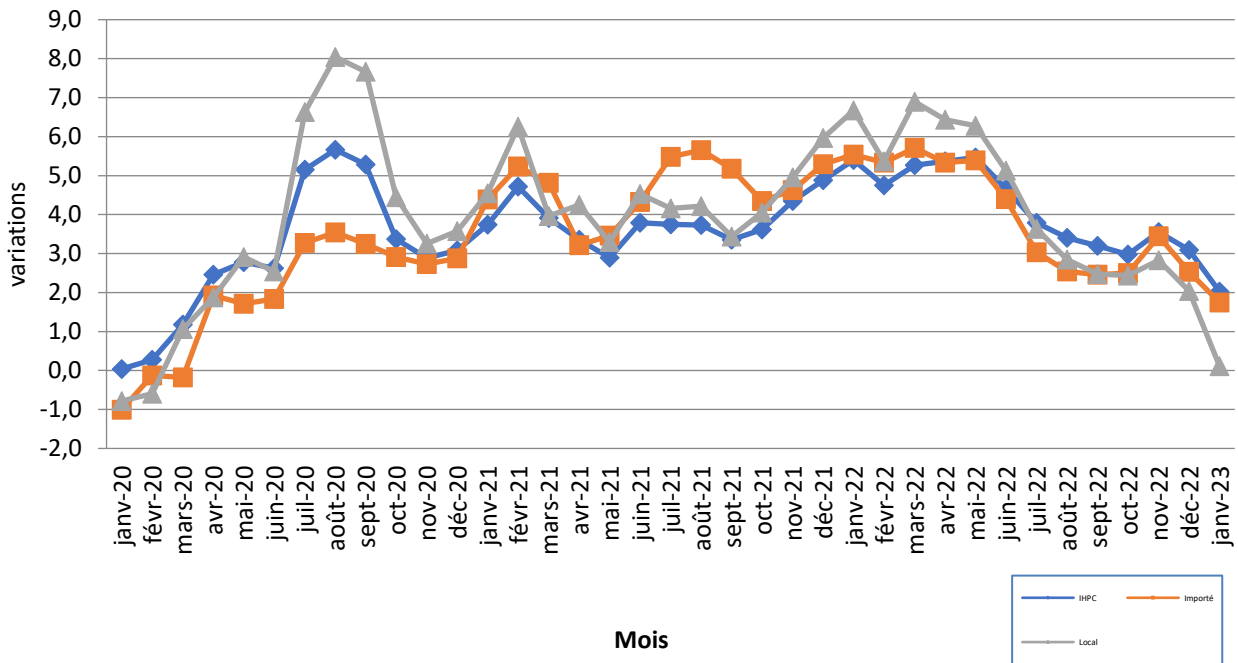
### Critère de convergence



Variations en glissement annuel de l'IHPC et de l'inflation sous jacente



Glissements annuels de l'IHPC et des indices de produits importés et produits locaux



**INDICE HARMONISE DES PRIX A LA CONSOMMATION  
(IHPC)  
NATIONAL – JANVIER 2023**

L'IHPC base 100 en 2014 s'est établi à **113,3 points** en janvier 2023. Il est en hausse de **0,4%** par rapport à son niveau du mois de décembre 2022. Cette hausse du niveau général des prix est le résultat de l'augmentation des produits hors produits frais hors énergie (+1,2%), contre une baisse des prix des produits frais (-1,8%) et de l'énergie (-0,9%). Selon la provenance, les prix des produits importés ont augmenté de **0,8%** contre une baisse de **0,1%** de ceux des produits locaux. S'agissant des prix des produits des secteurs secondaire et tertiaire, ils ont augmenté respectivement de **1,1%** et **1,3%**, contre une baisse de ceux du secteur primaire (-1,6%). Au même moment, les prix des biens durables et non durables ont reculé respectivement de **0,1%** chacun, les prix des biens semi durables ont quant à eux augmenté de **1,0%**. En glissement annuel (janvier 2023 par rapport à janvier 2022), l'inflation est ressortie à **+2,0%**. Sur les trois derniers mois (janvier 2023 par rapport à octobre 2022), l'inflation est à **0,7%**.

**Fonctions dont l'indice est orienté à la hausse (Tableau 1)**

**Boissons alcoolisées, Tabac et stupéfiants (+0,5%) :**

Hausse occasionnée par celle des bières (+13,6%), de vin et boissons fermentées (+5,1%) et des tabacs et stupéfiants (+0,4%).

**Articles d'habillement et Chaussures (+1,7%) :**

Hausse engendrée par celles des prix des vêtements enfants (3 à 13 ans) et nourrissons (0 à 2 ans) (+8,3 %), des sous-vêtements hommes (+6,5%), des vêtements de dessus femmes (+5,9%), des chaussures femmes (+2,7%), des autres articles vestimentaires et accessoires d'habillement (+1,1%), des tissus d'habillement (+1,0 %), des vêtements de dessus hommes (+0,7%) et des chaussures hommes (+0,6%).

**Meubles, articles de ménage et entretien courant du foyer (+2,3%) :**

Hausse engendrée par celles des prix des services domestiques (+18,0%), des articles de ménage en textiles (+12,6%), des autres ustensiles de cuisine (+5,5%), des services pour l'habitation sauf services domestiques (+4,2%), des articles de ménage non durables (+3,4%), de vaisselle, verrerie (+2,6 %), du mobilier pour chambre à coucher et salle de bain (+1,5%), des gros appareils ménager, électrique ou non (+0,7%) et des autres ustensiles de ménage (+0,7%).

**Santé (+0,8%) :**

Hausse due à celles des prix des services hospitaliers (+4,8%), des services médicaux dentaires (+3,5%), des produits médicaux divers (+1,0%), des services des auxiliaires médicaux (+1,0%) et des médicaments modernes (+10,9%).

**Transports (+1,6%) :**

Hausse causée par celle des prix des autres services relatifs aux véhicules personnels (+9,2%), de transport routier de passagers (+5,2%), de l'autre type de transport de passagers et autre service de transport (+2,5%) et de cycle, motorcycle et véhicule à traction animale (+1,4%).

**Loisirs et culture (+1,4%) :**

Hausse essentiellement due à celle des jeux de hasard (+23,8%), de l'équipement photographique, cinématographique, optique, autre bien durable à fonction récréative et culturelle (+13,6%), des services culturels, récréatifs et sportifs (+5,7%), de forfait et circuits touristiques composites (+3,4%), des jeux et jouets, passe-temps et articles de sport, matériel (+3,3%) et de matériel de l'information et supports d'enregistrement de l'image et du son (+2,3%).

**Restaurants et Hôtels (+0,2%) :**

Hausse essentiellement engendrée par celle des hôtels et autres services d'hébergement (+1,6%) et des restaurant, cafés et établissements similaires (+0,2%).

**Biens et services divers (+2,0%) :**

Hausse liée à celle des services financiers (+28,3%), des autres services n.c.a (+16,5%), des autres effets personnels (+6,2%) et des appareils et articles pour soins corporels (+4,0%).

**Fonctions dont l'indice est orienté à la baisse (Tableau 1)**

**Produits alimentaires et boissons non alcoolisées (-0,3%) :**

Baisse occasionnée par celles des prix des fruits secs et noix (-20,8%), des légumes frais en feuilles (-16,4%), des légumes frais en fruits ou racine (-14,8%), des tubercules et plantain (-12,3%), des laits infantiles et farines lactées pour bébé (-6,0%), de pâtisseries, gâteaux, biscuits, viennoiseries (-4,6%), des huiles (-2,7%), de la viande de mouton-chèvre (-2,5%), des autres produits à base de tubercules et de plantain (-1,7%), des poissons frais (-1,1%), de la volaille (-0,9%), des poissons et autres produits séchés ou fumés (-0,5%) et des agrumes (-0,4%).

**Logement, eau, électricité, gaz et autres combustibles (-0,3%) :**

Baisse exclusivement liée à celles des prix des combustibles solides et autres notamment le charbon de bois vendu au tas (-2,5%).

**Communications (-0,1%)**

Baisse exclusivement due à celle des prix du matériel de téléphonie et de télécopie (-0,2%).

**Fonctions dont l'indice est resté stable (Tableau 1)**

« Enseignement » : le niveau des prix est resté stable malgré les variations intervenues à l'intérieur de cette fonction.

Le taux d'inflation en moyenne annuelle (variation du rapport de la moyenne des indices des douze (12) derniers mois à la moyenne des indices des douze (12) mois précédents) s'est établi à +4,0% en janvier 2023, tandis qu'il était de 4,2% le mois précédent. Il était à +4,0% en janvier 2022. Ce taux de +4,0% est au-dessus de la norme maximale de 3% fixée par la Commission de l'UEMOA dans le cadre du suivi des critères de convergence.

**Tableau 2 : Indices suivant les fonctions et groupes de la NCOA-IHPC**
**Base 100 : 2014**

	Indices					Variations (en %) sur :		
	Janv-22	Oct-22	Nov-22	Déc-22	Janv-23	1 Mois	3 Mois	12 Mois
<b>1. Alimentation et boissons non alcoolisées</b>	<b>115,0</b>	<b>116,8</b>	<b>117,3</b>	<b>116,9</b>	<b>116,5</b>	<b>-0,3</b>	<b>-0,2</b>	<b>1,3</b>
11. Produits alimentaires	113,8	115,7	116,4	115,9	115,4	-0,4	-0,3	1,4
12. Boissons non alcoolisées	151,3	147,9	145,7	146,8	151,6	3,3	2,5	0,2
<b>2. Boissons alcoolisées, tabacs et stupéfiants</b>	<b>105,0</b>	<b>113,3</b>	<b>113,1</b>	<b>114,9</b>	<b>115,5</b>	<b>0,5</b>	<b>1,9</b>	<b>10,0</b>
21. Boissons alcoolisées	97,7	97,9	97,9	97,9	108,1	10,4	10,4	10,7
22. Tabacs et stupéfiants	105,2	113,7	113,5	115,3	115,7	0,4	1,8	10,1
<b>3. Articles d'habillement et chaussures</b>	<b>110,6</b>	<b>111,1</b>	<b>111,1</b>	<b>110,9</b>	<b>112,8</b>	<b>1,7</b>	<b>1,6</b>	<b>2,1</b>
31. Articles d'habillement	112,9	113,2	113,2	113,0	114,6	1,5	1,3	1,6
32. Chaussures	98,0	99,9	100,0	100,2	101,0	0,8	1,1	3,1
<b>4. Logement, eau, électricité, gaz et autres combustibles</b>	<b>117,3</b>	<b>118,4</b>	<b>119,3</b>	<b>120,9</b>	<b>120,6</b>	<b>-0,3</b>	<b>1,8</b>	<b>2,8</b>
41. loyers effectifs	128,6	128,3	128,3	128,3	129,7	1,1	1,1	0,9
43. Entretien et réparation des logements	102,2	103,2	103,2	103,7	105,7	1,9	2,4	3,4
44. Alimentation en eau et services divers liés au logement	103,1	103,1	103,1	103,1	103,1	0,0	0,0	0,0
45. Electricité, gaz et autres combustibles	115,3	116,8	118,2	121,9	120,1	-1,5	2,9	4,2
<b>5. Meubles, articles de ménage et entretien courant du foyer</b>	<b>104,2</b>	<b>105,0</b>	<b>104,9</b>	<b>105,1</b>	<b>107,5</b>	<b>2,3</b>	<b>2,4</b>	<b>3,2</b>
51. Meubles, articles d'ameublement, tapis, autres revêtements de sol	91,6	92,6	92,4	92,7	92,9	0,2	0,3	1,4
52. Articles de ménage en textiles	117,7	119,1	119,1	119,8	133,4	11,4	12,0	13,4
53. Appareils ménagers	109,1	109,2	109,2	109,7	110,2	0,5	0,9	0,9
54. Verrerie, vaisselle et ustensiles de ménage	114,8	115,4	115,6	115,5	118,6	2,6	2,7	3,4
55. Outillage et autre matériel pour la maison et le jardin	159,5	159,3	159,3	159,3	158,0	-0,8	-0,9	-1,0
56. Biens et services liés à l'entretien courant du foyer	92,4	93,3	93,3	93,3	102,0	9,4	9,4	10,4
<b>6. Santé</b>	<b>105,7</b>	<b>106,1</b>	<b>105,9</b>	<b>106,6</b>	<b>107,4</b>	<b>0,8</b>	<b>1,3</b>	<b>1,6</b>
61. Produits, appareils et matériels médicaux	104,1	104,3	104,0	104,9	105,2	0,2	0,8	1,0
62. Services ambulatoires	110,5	112,3	112,3	112,3	113,6	1,2	1,2	2,8
63. Services hospitaliers	102,6	102,6	102,6	102,6	107,7	5,0	5,0	5,0
<b>7. Transports</b>	<b>101,3</b>	<b>102,0</b>	<b>102,1</b>	<b>102,0</b>	<b>103,6</b>	<b>1,6</b>	<b>1,6</b>	<b>2,4</b>
71. Achat de véhicules	88,5	90,5	90,7	90,8	91,0	0,3	0,6	2,9
72. Dépenses d'utilisation des véhicules	103,5	104,2	104,2	104,1	104,1	0,0	-0,1	0,6
73. Services de transport	114,2	114,2	114,2	114,2	119,4	4,6	4,6	4,6
<b>8. Communications</b>	<b>100,8</b>	<b>102,3</b>	<b>102,0</b>	<b>102,4</b>	<b>102,3</b>	<b>-0,1</b>	<b>0,0</b>	<b>1,5</b>
81. Services postaux	111,7	111,7	111,7	111,7	111,7	0,0	0,0	0,0
82. Matériel de téléphonie et de télécopie	81,4	91,0	88,8	90,9	90,6	-0,3	-0,4	11,3
83. Services de téléphonie et de télécopie	104,3	104,2	104,2	104,2	104,2	0,0	0,0	-0,1
<b>9. Loisirs et culture</b>	<b>103,2</b>	<b>106,9</b>	<b>106,9</b>	<b>106,8</b>	<b>108,2</b>	<b>1,4</b>	<b>1,2</b>	<b>4,9</b>
91. Matériel audiovisuel, photographique et de traitement de l'info.	97,3	97,7	97,7	97,4	98,5	1,1	0,8	1,2
93. Autres articles, matériel de loisirs, jardinage, animaux de compagnie	104,4	105,4	106,6	107,3	107,2	-0,1	1,8	2,8
94. Services récréatifs et culturels	96,9	98,0	98,0	98,0	106,0	8,2	8,2	9,3
95. Journaux, livres et articles de papeterie	112,4	112,5	112,3	112,5	111,4	-0,9	-0,9	-0,8
96. Forfaits touristiques	114,8	137,7	137,7	137,7	142,0	3,1	3,1	23,7
<b>10. Enseignements</b>	<b>97,6</b>	<b>97,5</b>	<b>97,5</b>	<b>97,5</b>	<b>97,5</b>	<b>0,0</b>	<b>0,0</b>	<b>-0,1</b>
101. Enseignement préélémentaire et primaire	94,4	93,8	93,8	93,8	93,8	0,0	0,0	-0,6
102. Enseignement secondaire	111,7	111,5	111,5	111,5	111,5	0,0	0,0	-0,2
104. Enseignement supérieur	101,7	102,2	102,2	102,2	102,2	0,0	0,0	0,5
105. Enseignement non défini par niveau	112,4	114,9	114,9	114,9	114,5	-0,4	-0,4	1,9
<b>11. Restaurants et hôtels</b>	<b>116,5</b>	<b>118,9</b>	<b>118,9</b>	<b>119,0</b>	<b>119,2</b>	<b>0,2</b>	<b>0,2</b>	<b>2,2</b>
111. Services de restauration	116,5	118,9	118,9	118,9	119,1	0,2	0,2	2,2
112. Services d'hébergement	111,4	113,5	113,5	113,5	115,3	1,6	1,6	3,5
<b>12. Biens et services divers</b>	<b>109,5</b>	<b>112,2</b>	<b>112,2</b>	<b>112,2</b>	<b>114,4</b>	<b>2,0</b>	<b>2,0</b>	<b>4,4</b>
121. Soins corporels	113,4	116,1	116,2	116,2	115,2	-0,9	-0,8	1,6
123. Effets personnels non classés ailleurs	90,1	91,8	91,2	91,3	90,6	-0,7	-1,3	0,6
125. Assurance	85,7	85,5	85,5	85,5	85,5	0,0	0,0	-0,3
126. Services financiers	121,1	121,1	121,1	121,1	145,4	20,0	20,0	20,0
127. Autres services non classés ailleurs	124,6	129,3	129,3	129,3	149,3	15,5	15,5	19,9

**Tableau 3 : IHPC suivant les nomenclatures secondaires en Janvier 2023**

Base 100 : 2014

	Pondérations	Indices pour les mois de :					Variations (en %) sur :		
		Janv. 2022	Oct. 2022	Nov. 2022	Déc. 2022	Janv. 2023	1 mois	3 mois	12 mois
<b>INDICE GLOBAL</b>	<b>10.000</b>	<b>111,0</b>	<b>112,5</b>	<b>112,8</b>	<b>112,8</b>	<b>113,3</b>	<b>0,4</b>	<b>0,7</b>	<b>2,0</b>
Indice des produits frais	2.567	117,1	116,5	116,4	116,4	<b>114,3</b>	-1,8	-1,9	-2,4
Indice de l'énergie	734	108,4	109,3	110,0	112,2	<b>111,2</b>	-0,9	1,8	2,6
Indice hors produits frais, hors énergie = Inflation sous-jacente	6.699	108,3	111,5	112,0	112,1	<b>113,5</b>	1,2	1,8	4,7
Indice des produits importés	5.619	111,9	112,5	112,8	113,0	<b>113,9</b>	0,8	1,3	1,7
Indice des produits locaux	4.381	113,1	113,2	113,2	113,3	<b>113,2</b>	-0,1	0,0	0,1
Indice des biens durables	1.363	102,4	103,9	103,8	104,0	<b>103,9</b>	-0,1	0,0	1,5
Indice des biens semi durables	1.315	103,8	105,5	105,7	106,4	<b>107,5</b>	1,0	1,9	3,5
Indice des biens non durables	2.208	112,1	113,8	114,2	114,2	<b>114,0</b>	-0,1	0,2	1,8
Services	2.208	111,7	112,8	112,8	112,8	<b>114,3</b>	1,3	1,3	2,3
Indice du secteur primaire	3.215	115,0	115,2	115,0	114,9	<b>113,1</b>	-1,6	-1,8	-1,7
Indice du secteur secondaire	4.577	109,3	110,9	111,3	111,8	<b>113,1</b>	1,1	1,9	3,5
Indice du secteur tertiaire = Services	2.208	111,6	112,8	112,8	112,9	<b>114,3</b>	1,3	1,4	2,4

**Tableau 4 : Niveau général des prix dans les zones économiques Base 100 : 2014**

	Niamey - Tillabéri	Dosso	Maradi	Tahoua - Agadez	Zinder- Diffa	Niger
Novembre 2022	118,4	111,8	104,5	105,9	106,1	<b>112,8</b>
Décembre 2022	118,6	112,9	104,2	104,9	106,0	<b>112,8</b>
Janvier 2023	119,1	113,2	105,8	105,3	105,9	<b>113,3</b>

Source : Données collectées dans les régions

**Tableau 5 : Inflation dans l'espace UEMOA**

	Bénin	Burkina Faso	Côte d'Ivoire	Guinée Bissau	Mali	Niger	Sénégal	Togo	UEMOA
Novembre 2022	1,5	14,0	5,2	7,6	9,8	4,4	8,9	7,5	<b>7,3</b>
Décembre 2022	NP	NP	NP	NP	NP	4,2	NP	NP	<b>NP</b>
Janvier 2023	NP	NP	NP	NP	NP	4,0	NP	NP	<b>NP</b>

Source : Commission de l'UEMOA

NP : Non parvenu

**INSTITUT NATIONAL DE LA STATISTIQUE**

B.P. 13416 - Niamey - NIGER - NIF : 9617/R

☎ (227) 20 72 35 60 – Fax : (227) 20 72 21 74

Email : ins@ins.ne

http://www.ins.ne

**LES RESPONSABLES :**

Mme TAKOUBAKOYE Aminata BOUREIMA : DG INS, Directrice de Publication

Sani OUMAROU : SG INS, Directeur de Publication Adjoint

Issaka AMADOU MAMANE : DCNCEE, Directeur de la rédaction

Mme MALIKI Zeynabou : Responsable IHPC, Rédacteur en chef

Abdou GARBA : Rédacteur

Souley SADOU : Rédacteur

Mme Moussa Aminatou ABDOURAMANE : Rédacteur

Comité de validation : Validation

**ABONNEMENT** : Niger 1 numéro : 1.500 FCFA - 1 an (12 numéros) : 15.000 FCFA + frais d'envoi