

**INDICE HARMONISE
DES PRIX A LA CONSOMMATION
(IHPC)
NATIONAL NOVEMBRE 2022**

Avertissement

L'Institut National de la Statistique (INS) met à la disposition des utilisateurs, l'Indice Harmonisé des Prix à la Consommation (IHPC) base 2014 d'envergure nationale, en remplacement de l'Indice Harmonisé des prix à la Consommation (IHPC) base 2008, limité à la capitale Niamey. L'IHPC base 2014 est le fruit d'une méthodologie commune aux huit Etats membres de l'Union Economique et Monétaire Ouest Africaine (UEMOA). Il a pour population de référence l'ensemble des ménages africains vivant sur le territoire nigérien. Le panier considéré comprend 657 variétés suivies dans environ 1.524 points d'observation disséminés dans tout le pays. Plus de 11.471 relevés de prix sont effectués chaque mois. Les pondérations utilisées proviennent des résultats de l'une Enquête sur les Conditions de Vie des Ménages et l'Agriculture (ECVM/A) réalisée en 2011 et actualisée en 2014. Pour plus d'amples informations, les utilisateurs peuvent s'adresser à la **Division de la Conjoncture** (email : osaibou@ins.ne téléphone : (00227) 96 40 48 52) ou écrire à ins@ins.ne.

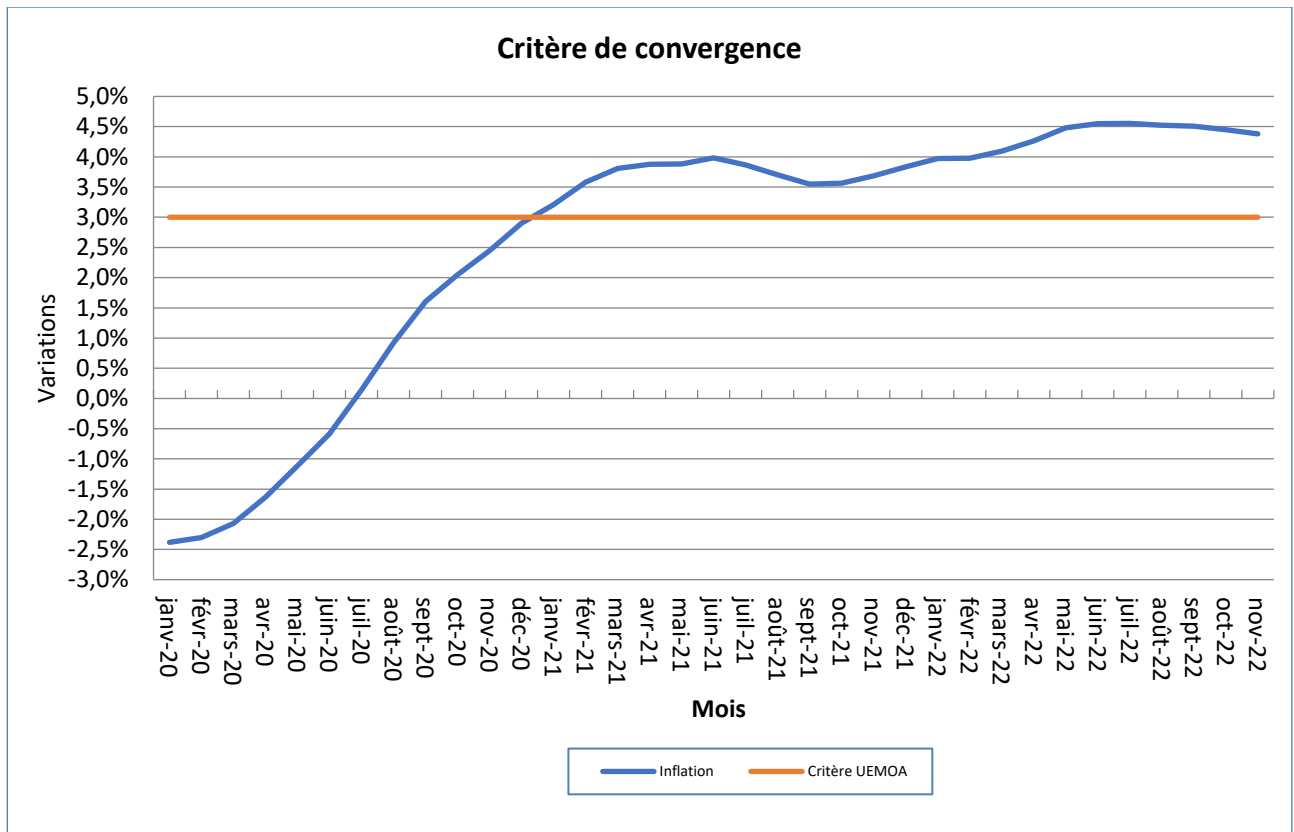
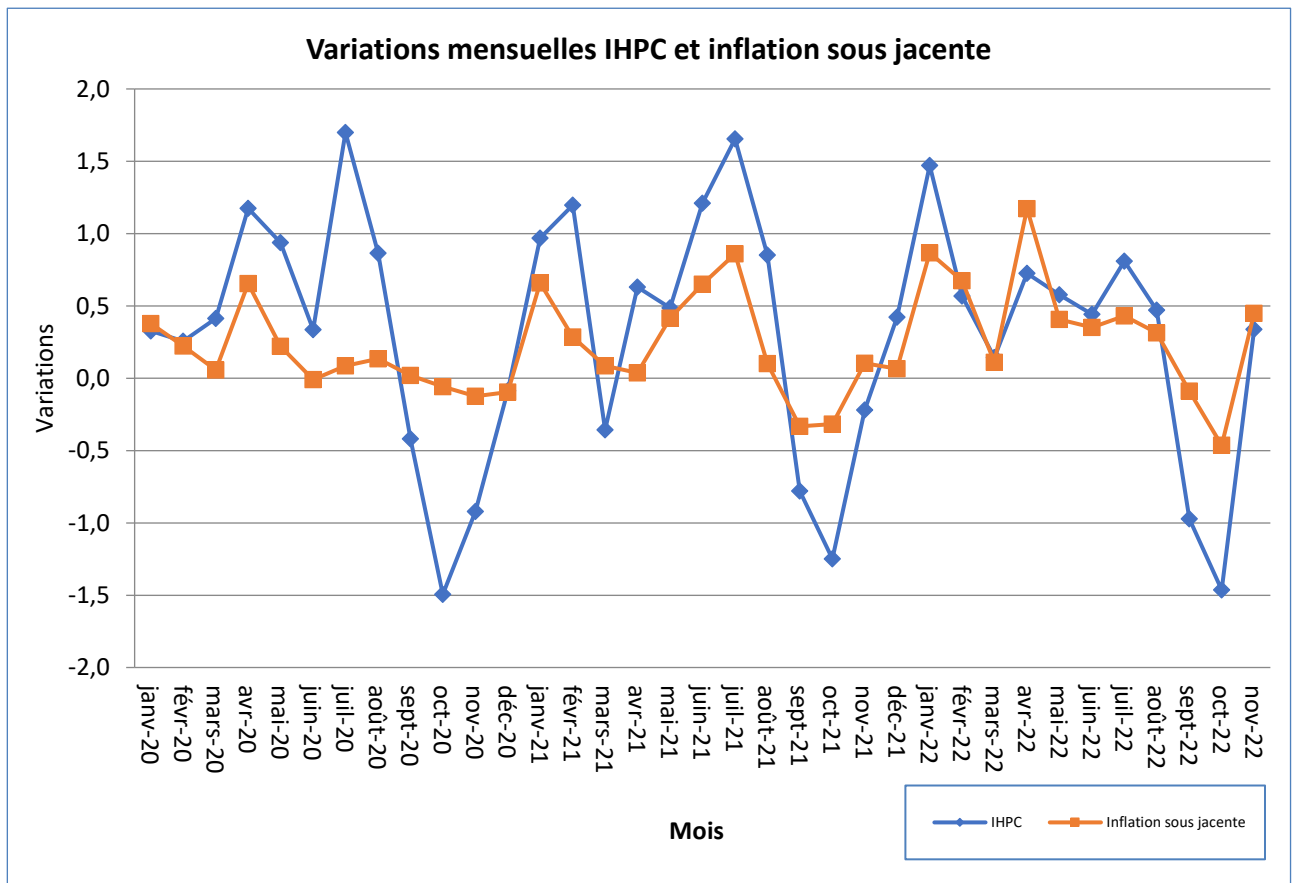
Tableau 1 : Evolution des prix par fonction

Base 100 : 2014

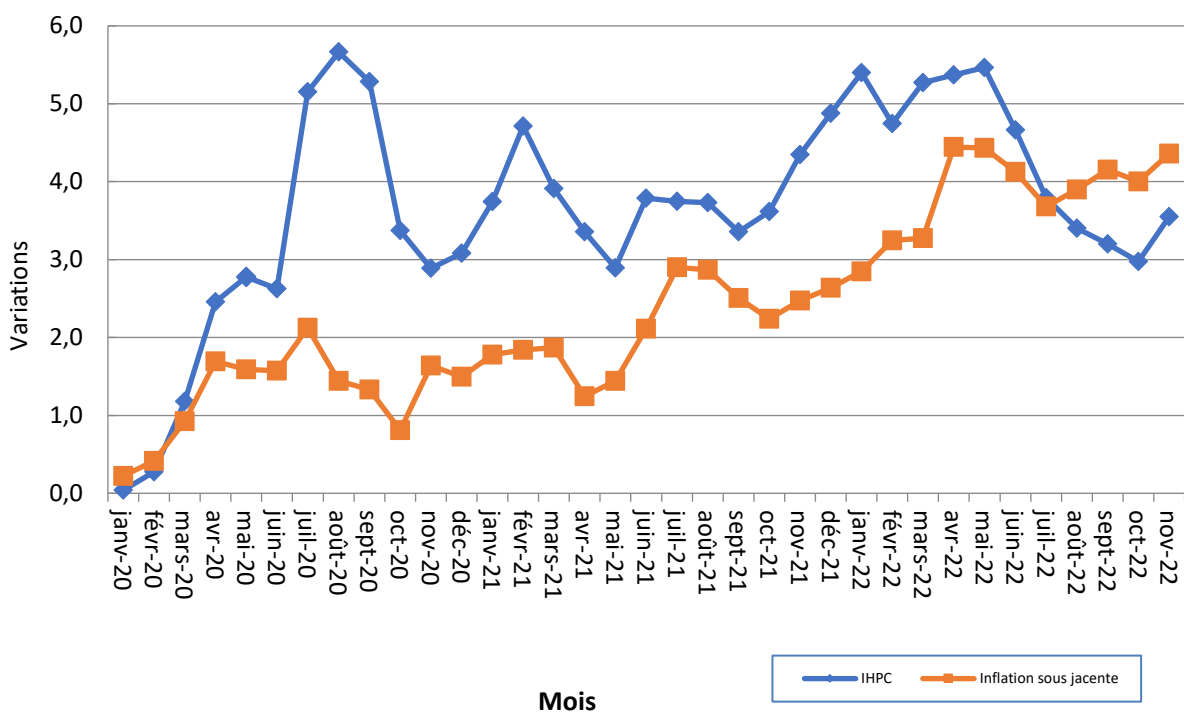
	Pondérations	Nov. 2021	Août. 2022	Sept. 2022	Oct. 2022	Nov. 2022	Variations (en %) sur :		
							1 mois	3 mois	1 an
INDICE GLOBAL	10.000	109,0	115,3	114,1	112,5	112,8	0,3	-2,1	3,6
I- Produits alimentaires et boissons non alcoolisées	4.776	111,5	122,5	120,2	116,8	117,3	0,5	-4,3	5,3
II- Boissons alcoolisées, tabac et stupéfiants	99	107,1	113,8	113,3	113,3	113,1	-0,2	-0,6	5,6
III- Articles d'habillement et chaussures	800	108,3	111,1	111,1	111,1	111,1	0,0	0,0	2,6
IV- Logement, eau, électricité, gaz et autres combustibles	698	117,3	118,9	118,6	118,4	119,3	0,7	0,3	1,7
V- Meubles, articles de ménage et entretien courant du foyer	875	103,4	104,3	105,0	105,0	104,9	-0,1	0,5	1,4
VI- Santé	383	102,0	105,5	105,7	106,1	105,9	-0,2	0,4	3,8
VII- Transports	920	101,1	102,0	102,0	102,0	102,1	0,1	0,1	0,9
VIII- Communications	364	100,8	101,7	101,8	102,3	102,0	-0,3	0,3	1,2
IX- Loisirs et culture	200	103,6	106,9	106,9	106,9	106,9	0,0	0,0	3,2
X - Enseignement	123	97,6	97,6	97,6	97,5	97,5	0,0	-0,1	-0,1
XI- Restaurants et hôtels	443	116,9	118,9	118,9	118,9	118,9	0,0	0,0	1,8
XII- Biens et services divers	319	108,3	110,8	110,9	112,2	112,2	0,0	1,2	3,5

Note : les données présentées sont arrondies « au plus proche ». Il peut arriver que le résultat arrondi d'une opération sur des valeurs arrondies diffère légèrement du résultat qui serait obtenu par la même opération effectuée avec les mêmes valeurs non arrondies.

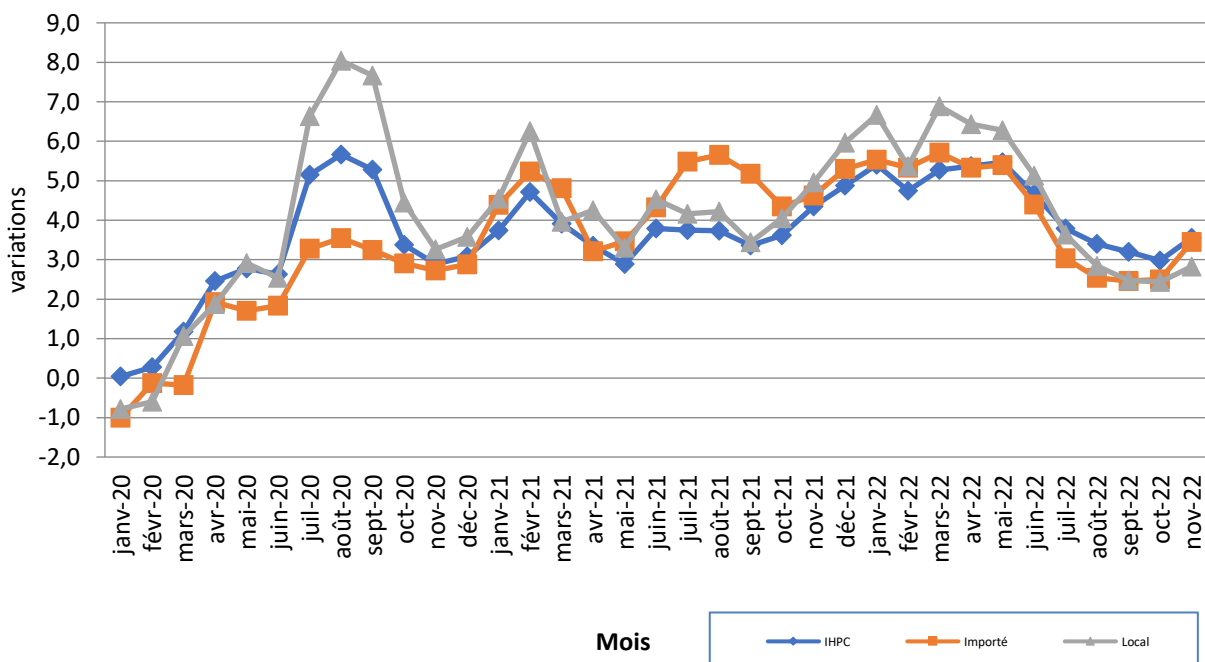
Niamey, le 07 novembre 2022



Variations en glissement annuel de l'IHPC et de l'inflation sous jacente



Glissements annuels de l'IHPC et des indices de produits importés et produits locaux



**INDICE HARMONISÉ DES PRIX À LA CONSOMMATION
(IHPC)
NATIONAL – NOVEMBRE 2022**

L'IHPC base 100 en 2014 s'est établi à **112,8 points** en novembre 2022. Il est en hausse de **0,3%** par rapport à son niveau du mois d'octobre 2022. Cette hausse du niveau général des prix est le résultat des augmentations respectives des produits de l'énergie (**+0,7%**) et des produits hors produits frais hors énergie (**+0,4%**), contre une baisse des prix des produits frais (**-0,1%**). Selon la provenance, les prix des produits importés ont augmenté de **0,3%**, tant que les prix des produits locaux sont restés stables. S'agissant des produits du secteur secondaire, ils ont augmenté de **0,4%**, contre une baisse des prix du secteur primaire (**-0,2%**) et une stabilité de ceux du secteur tertiaire. Au même moment, les prix des biens semi durables et non durables ont connu des hausses respectives de **0,2%** et **0,4%**, contre une baisse de **0,2%** de ceux des biens durables. En glissement annuel (novembre 2022 par rapport à novembre 2021), l'inflation est ressortie à **+3,6%**. Sur les trois derniers mois (novembre 2022 par rapport à août 2022), l'inflation est à **-2,1%**.

Fonctions dont l'indice est orienté à la hausse (Tableau 1)

Produits alimentaires et boissons non alcoolisées (+0,5%) :

Baisse occasionnée par celles des prix des légumes frais en fruits ou racine (**+7,8%**), des huiles (**+6,6%**), des fruits secs et noix (**+5,8%**), des farines, semoules et gruaux (**+5,5%**), de la volaille (**+3,6%**), des poissons frais (**+3,3%**), de la viande de mouton - chèvre (**+3,2%**), des œufs (**+2,3%**), des légumes frais en feuilles (**+2,3%**), des tubercules et plantain (**+2,2%**), des poissons et autres produits séchés ou fumés (**+1,7%**), des pâtes alimentaires (**+1,5%**), des pains (**+1,3%**), du beurre, margarine (**+1,3%**), des condiments (**+0,4%**) et des confiture, miel, chocolat et confiserie (**+0,2%**).

Logement, eau, électricité, gaz et autres combustibles (+0,7%) :

Hausse exclusivement due à celle des prix des combustibles solides et autres, notamment le charbon de bois vendu au tas (**+2,1%**).

Transports (+0,1%) :

Hausse essentiellement causée par celles des prix du cycle, motocycle et véhicule à traction animale (**+0,7%**) et d'entretien et réparations de véhicules particuliers (**+0,2%**).

Fonctions dont l'indice est orienté à la baisse (Tableau 1)

Boissons alcoolisées, Tabac et stupéfiants (-0,2%) :

Baisse exclusivement occasionnée par celle des tabacs et stupéfiants (**-0,2%**).

Meubles, articles de ménage et entretiens (-0,1%) :

Baisse engendrée par celle des prix du mobilier pour chambre à coucher et salle de bain (**-0,2%**), des autres mobiliers de maison et articles d'ameublement nda et réparation (**-0,1%**) et des autres ustensiles de cuisine (**-0,1%**).

Santé (-0,2%) :

Hausse exclusivement due à celle des prix des médicaments traditionnels (**-2,4%**).

Communications (-0,3%) :

Baisse exclusivement due à celle des prix du matériel de téléphonie et de télécopie (**-2,4%**).

Fonctions dont l'indice est resté stable (Tableau 1)

« **Articles d'habillement et Chaussures** », « **Loisirs et culture** » et « **Biens et services divers** » : le niveau des prix est resté stable malgré les variations intervenues à l'intérieur de ces trois (3) fonctions.

« **Enseignement** » et « **Restaurants et Hôtels** » : aucun produit de ces deux fonctions n'a connu de changement de prix.

Le taux d'inflation en moyenne annuelle (variation du rapport de la moyenne des indices des douze (12) derniers mois à la moyenne des indices des douze (12) mois précédents) s'est établi à +4,4% en novembre 2022, comme au mois précédent. Il était à +3,7% en novembre 2021. Ce taux de +4,4% est au-dessus de la norme maximale de 3% fixée par la Commission de l'UEMOA dans le cadre du suivi des critères de convergence.

Tableau 2 : Indices suivant les fonctions et groupes de la NCOA-IHPC
Base 100 : 2014

	Indices					Variations (en %) sur :		
	Nov-21	Août-22	Sept-22	Oct-22	Nov-22	1 Mois	3 Mois	12 Mois
1. Alimentation et boissons non alcoolisées	111,5	122,5	120,2	116,8	117,3	0,5	-4,3	5,3
11. Produits alimentaires	116,4	121,7	119,3	115,7	116,4	0,5	-4,4	0,0
12. Boissons non alcoolisées	145,7	146,6	147,3	147,9	145,7	-1,5	-0,6	0,0
2. Boissons alcoolisées, tabacs et stupéfiants	107,1	113,8	113,3	113,3	113,1	-0,2	-0,6	5,6
21. Boissons alcoolisées	97,9	97,9	97,9	97,9	97,9	0,0	0,0	0,0
22. Tabacs et stupéfiants	113,5	114,2	113,7	113,7	113,5	-0,2	-0,6	0,0
3. Articles d'habillement et chaussures	108,3	111,1	111,1	111,1	111,1	0,0	0,0	2,6
31. Articles d'habillement	113,2	113,2	113,2	113,2	113,2	0,0	0,0	0,0
32. Chaussures	100,0	100,1	100,0	99,9	100,0	0,1	-0,1	0,0
4. Logement, eau, électricité, gaz et autres combustibles	117,3	118,9	118,6	118,4	119,3	0,7	0,3	1,7
41. loyers effectifs	128,3	128,3	128,3	128,3	128,3	0,0	0,0	0,0
43. Entretien et réparation des logements	103,2	103,2	103,2	103,2	103,2	0,0	0,0	0,0
44. Alimentation en eau et services divers liés au logement	103,1	103,1	103,1	103,1	103,1	0,0	0,0	0,0
45. Electricité, gaz et autres combustibles	118,2	117,4	116,9	116,8	118,2	1,2	0,6	0,0
5. Meubles, articles de ménage et entretien courant du foyer	103,4	104,3	105,0	105,0	104,9	-0,1	0,5	1,4
51. Meubles, articles d'ameublement, tapis, autres revêtements de sol	92,4	91,6	92,4	92,6	92,4	-0,2	1,0	0,0
52. Articles de ménage en textiles	119,1	118,0	118,0	119,1	119,1	0,0	0,9	0,0
53. Appareils ménagers	109,2	109,2	109,8	109,2	109,2	0,0	0,0	0,0
54. Verrerie, vaisselle et ustensiles de ménage	115,6	115,3	115,5	115,4	115,6	0,2	0,3	0,0
55. Outillage et autre matériel pour la maison et le jardin	159,3	159,1	159,3	159,3	159,3	0,0	0,2	0,0
56. Biens et services liés à l'entretien courant du foyer	93,3	93,2	93,2	93,3	93,3	0,0	0,0	0,0
6. Santé	102,0	105,5	105,7	106,1	105,9	-0,2	0,4	3,8
61. Produits, appareils et matériels médicaux	104,0	103,5	103,8	104,3	104,0	-0,3	0,5	0,0
62. Services ambulatoires	112,3	112,3	112,3	112,3	112,3	0,0	0,0	0,0
63. Services hospitaliers	102,6	102,6	102,6	102,6	102,6	0,0	0,0	0,0
7. Transports	101,1	102,0	102,0	102,0	102,1	0,1	0,1	0,9
71. Achat de véhicules	90,7	90,4	90,5	90,5	90,7	0,3	0,3	0,0
72. Dépenses d'utilisation des véhicules	104,2	104,2	104,2	104,2	104,2	0,0	0,0	0,0
73. Services de transport	114,2	114,2	114,2	114,2	114,2	0,0	0,0	0,0
8. Communications	100,8	101,7	101,8	102,3	102,0	-0,3	0,3	1,2
81. Services postaux	111,7	111,7	111,7	111,7	111,7	0,0	0,0	0,0
82. Matériel de téléphonie et de télécopie	88,8	87,3	87,9	91,0	88,8	-2,4	1,7	0,0
83. Services de téléphonie et de télécopie	104,2	104,2	104,2	104,2	104,2	0,0	0,0	0,0
9. Loisirs et culture	103,6	106,9	106,9	106,9	106,9	0,0	0,0	3,2
91. Matériel audiovisuel, photographique et de traitement de l'info.	97,7	97,7	97,7	97,7	97,7	0,0	0,0	0,0
93. Autres articles, matériel de loisirs, jardinage, animaux de compagnie	106,6	105,4	105,4	105,4	106,6	1,1	1,1	0,0
94. Services récréatifs et culturels	98,0	98,0	98,0	98,0	98,0	0,0	0,0	0,0
95. Journaux, livres et articles de papeterie	112,3	112,3	112,3	112,5	112,3	-0,2	0,0	0,0
96. Forfaits touristiques	137,7	137,7	137,7	137,7	137,7	0,0	0,0	0,0
10. Enseignements	97,6	97,6	97,6	97,5	97,5	0,0	-0,1	-0,1
101. Enseignement préélémentaire et primaire	93,8	94,4	94,4	93,8	93,8	0,0	-0,6	0,0
102. Enseignement secondaire	111,5	111,8	111,8	111,5	111,5	0,0	-0,3	0,0
104. Enseignement supérieur	102,2	101,7	101,7	102,2	102,2	0,0	0,5	0,0
105. Enseignement non défini par niveau	114,9	112,4	112,4	114,9	114,9	0,0	2,3	0,0
11. Restaurants et hôtels	116,9	118,9	118,9	118,9	118,9	0,0	0,0	1,8
111. Services de restauration	118,9	118,9	118,9	118,9	118,9	0,0	0,0	0,0
112. Services d'hébergement	113,5	113,5	113,5	113,5	113,5	0,0	0,0	0,0
12. Biens et services divers	108,3	110,8	110,9	112,2	112,2	0,0	1,2	3,5
121. Soins corporels	116,2	115,0	115,0	116,1	116,2	0,1	1,1	0,0
123. Effets personnels non classés ailleurs	91,2	91,2	91,6	91,8	91,2	-0,6	0,0	0,0
125. Assurance	85,5	85,5	85,5	85,5	85,5	0,0	0,0	0,0
126. Services financiers	121,1	121,1	121,1	121,1	121,1	0,0	0,0	0,0
127. Autres services non classés ailleurs	129,3	124,6	124,6	129,3	129,3	0,0	3,8	0,0

Tableau 3 : IHPC suivant les nomenclatures secondaires en Novembre 2022

Base 100 : 2014

	Pondérations	Indices pour les mois de :					Variations (en %) sur :		
		Nov. 2021	Août 2022	Sept. 2022	Oct. 2022	Nov. 2022	1 mois	3 mois	12 mois
INDICE GLOBAL	10.000	109,0	115,3	114,1	112,5	112,8	0,3	-2,1	3,6
Indice des produits frais	2.567	112,4	123,4	120,3	116,5	116,4	-0,1	-5,6	3,5
Indice de l'énergie	734	108,9	109,7	109,4	109,3	110,0	0,7	0,3	1,0
Indice hors produits frais, hors énergie = Inflation sous-jacente	6.699	107,3	112,1	112,0	111,5	112,0	0,4	-0,1	4,4
Indice des produits importés	5.619	109,1	114,3	113,5	112,5	112,8	0,3	-1,3	3,4
Indice des produits locaux	4.381	110,1	117,6	115,7	113,2	113,2	0,0	-3,8	2,8
Indice des biens durables	1.363	101,3	103,1	103,6	103,9	103,8	-0,2	0,7	2,4
Indice des biens semi durables	1.315	103,6	105,2	105,2	105,5	105,7	0,2	0,5	2,0
Indice des biens non durables	2.208	109,5	117,9	116,2	113,8	114,2	0,4	-3,1	4,3
Services	2.208	111,2	112,7	112,7	112,8	112,8	0,0	0,1	1,4
Indice du secteur primaire	3.215	111,1	122,3	119,2	115,2	115,0	-0,2	-6,0	3,5
Indice du secteur secondaire	4.577	107,4	113,4	112,8	110,9	111,3	0,4	-1,9	3,7
Indice du secteur tertiaire = Services	2.208	111,1	112,7	112,7	112,8	112,8	0,0	0,1	1,5

Tableau 4 : Niveau général des prix dans les zones économiques Base 100 : 2014

	Niamey - Tillabéri	Dozzo	Maradi	Tahoua - Agadez	Zinder- Diffa	Niger
Sept 2022	119,4	117,8	107,1	106,3	106,8	114,1
Octobre 2022	118,7	114,4	102,9	103,1	105,6	118,7
Novembre 2022	118,4	111,8	104,5	105,9	106,1	112,8

Source : Données collectées dans les régions

Tableau 5 : Inflation dans l'espace UEMOA

	Bénin	Burkina Faso	Côte d'Ivoire	Guinée Bissau	Mali	Niger	Sénégal	Togo	UEMOA
Sept 2022	1,5	12,5	5,1	7,0	9,1	4,5	7,2	7,1	6,7
Octobre 2022	1,5	12,5	5,2	7,3	9,6	4,4	8,0	7,2	7,1
Novembre 2022	NP	NP	NP	NP	NP	4,4	NP	NP	NP

Source : Commission de l'UEMOA

NP : Non parvenu

INSTITUT NATIONAL DE LA STATISTIQUE

B.P. 13416 - Niamey - NIGER – NIF : 9617/R
 ☎ (227) 20 72 35 60 – Fax : (227) 20 72 21 74
 Email : ins@ins.ne
 http://www.ins.ne

LES RESPONSABLES :

Mme TAKOUBAKOYE Aminata BOUREIMA : DG INS, Directrice de Publication
 Sani OUMAROU : SG INS, Directeur de Publication Adjoint
 Issaka AMADOU MAMANE : DCNCEE, Directeur de la rédaction
 Oumarou SAIBOU : Responsable IHPC, Rédacteur en chef
 Abdou GARBA : Rédacteur
 Souley SADOU : Rédacteur
 Mme Moussa Aminatou ABDOURAMANE : Rédacteur
 Comité de validation : Validation

ABONNEMENT : Niger 1 numéro : 1.500 FCFA - 1 an (12 numéros) : 15.000 FCFA + frais d'envoi