

**INDICE HARMONISE  
DES PRIX A LA CONSOMMATION  
(IHPC)  
NATIONAL SEPTEMBRE 2022**

**Avertissement**

L'Institut National de la Statistique (INS) met à la disposition des utilisateurs, un nouveau produit : l'Indice Harmonisé des Prix à la Consommation (IHPC) base 2014 d'envergure nationale, en remplacement de l'Indice Harmonisé des prix à la Consommation (IHPC) base 2008, limité à la capitale Niamey. L'IHPC base 2014 est le fruit d'une méthodologie commune aux huit Etats membres de l'Union Economique et Monétaire Ouest Africaine (UEMOA). Il a pour population de référence l'ensemble des ménages africains vivant sur le territoire nigérien. Le panier considéré comprend 657 variétés suivies dans environ 1524 points d'observation disséminés dans tout le pays. Plus de 11.471 relevés de prix sont effectués chaque mois. Les pondérations utilisées proviennent des résultats d'une enquête sur les conditions de vie des ménages et l'agriculture (ECVM/A) réalisée en 2011 et actualisée en 2014. Pour plus d'amples informations, les utilisateurs peuvent s'adresser à la **Division de la Conjoncture** (email : [osaibou@ins.ne](mailto:osaibou@ins.ne) téléphone : (00227) 96 40 48 52) ou écrire à [ins@ins.ne](mailto:ins@ins.ne).

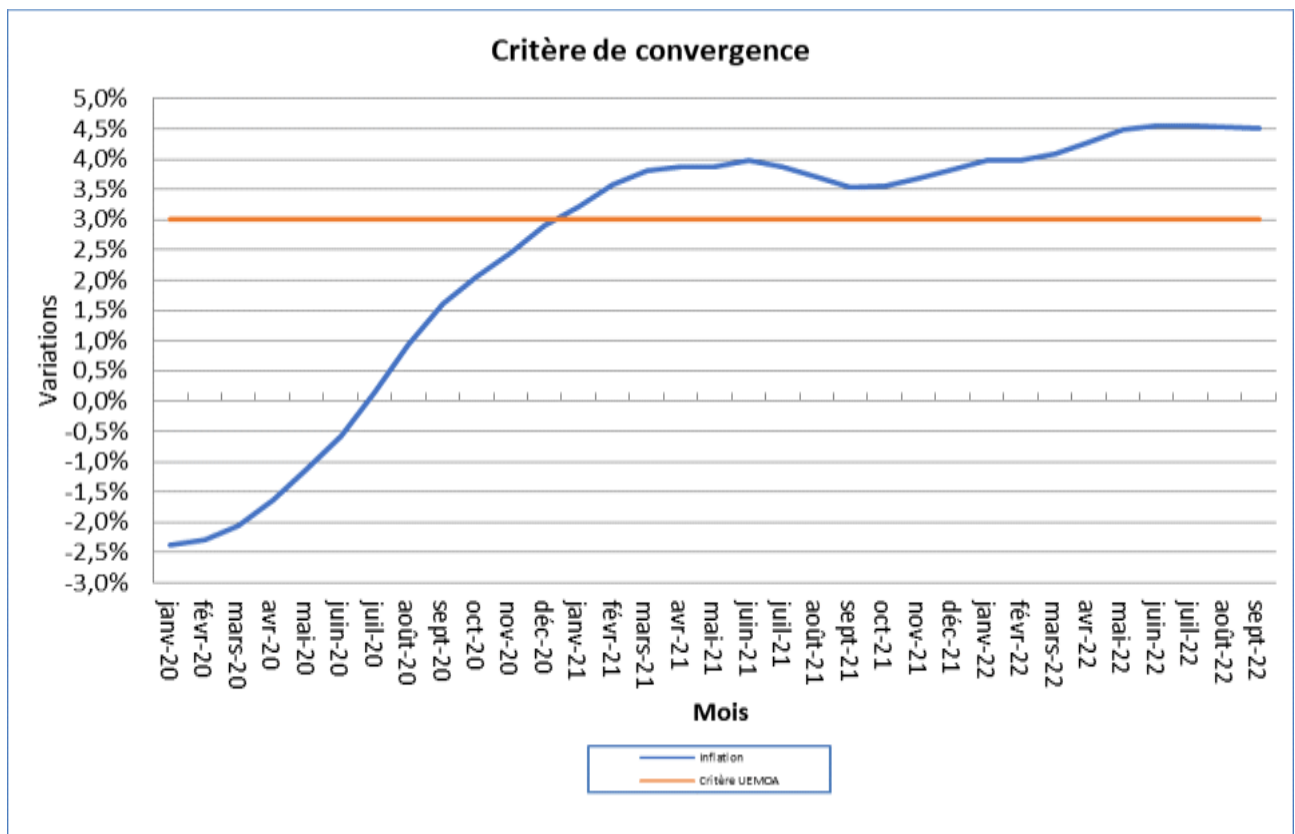
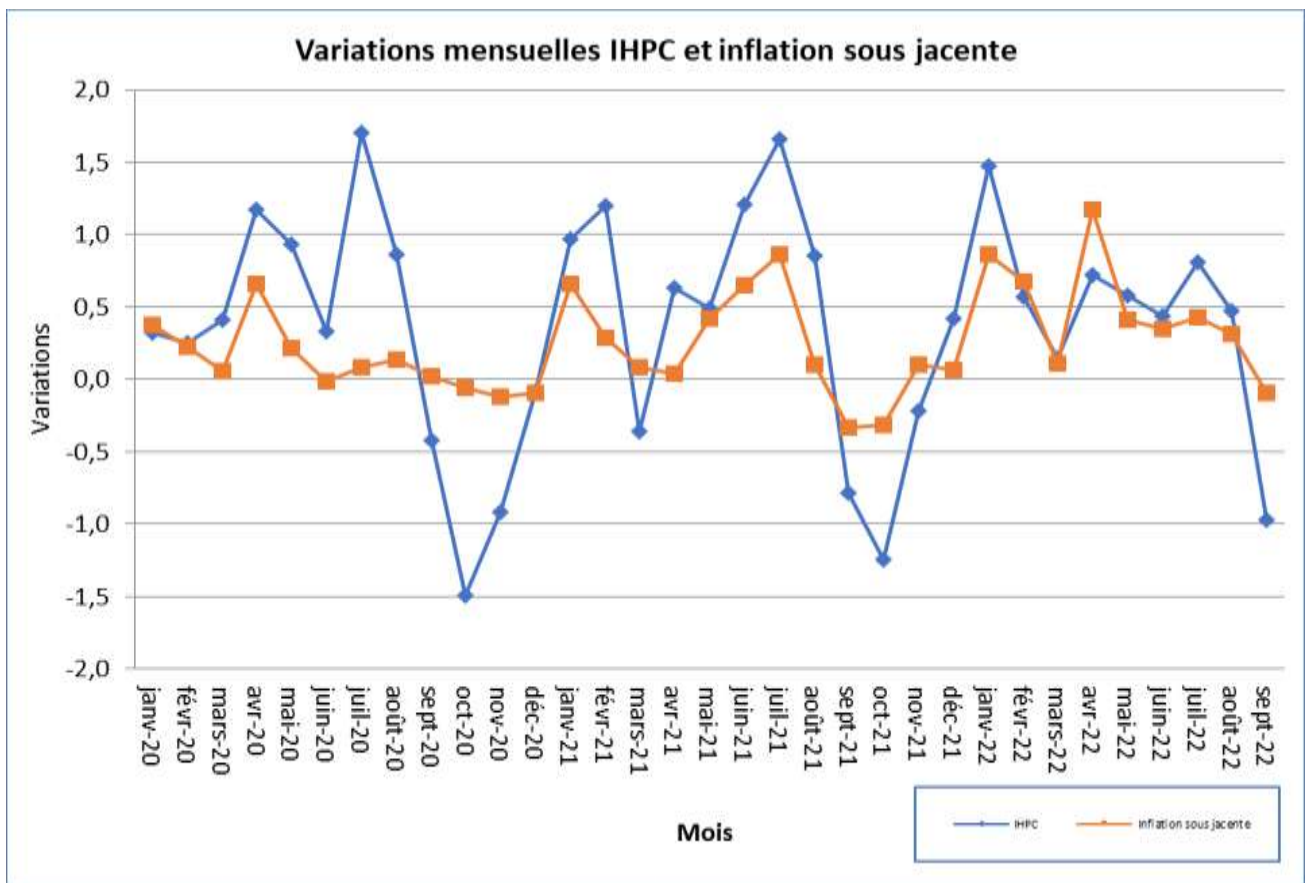
**Tableau 1 : Evolution des prix par fonction**

Base 100 : 2014

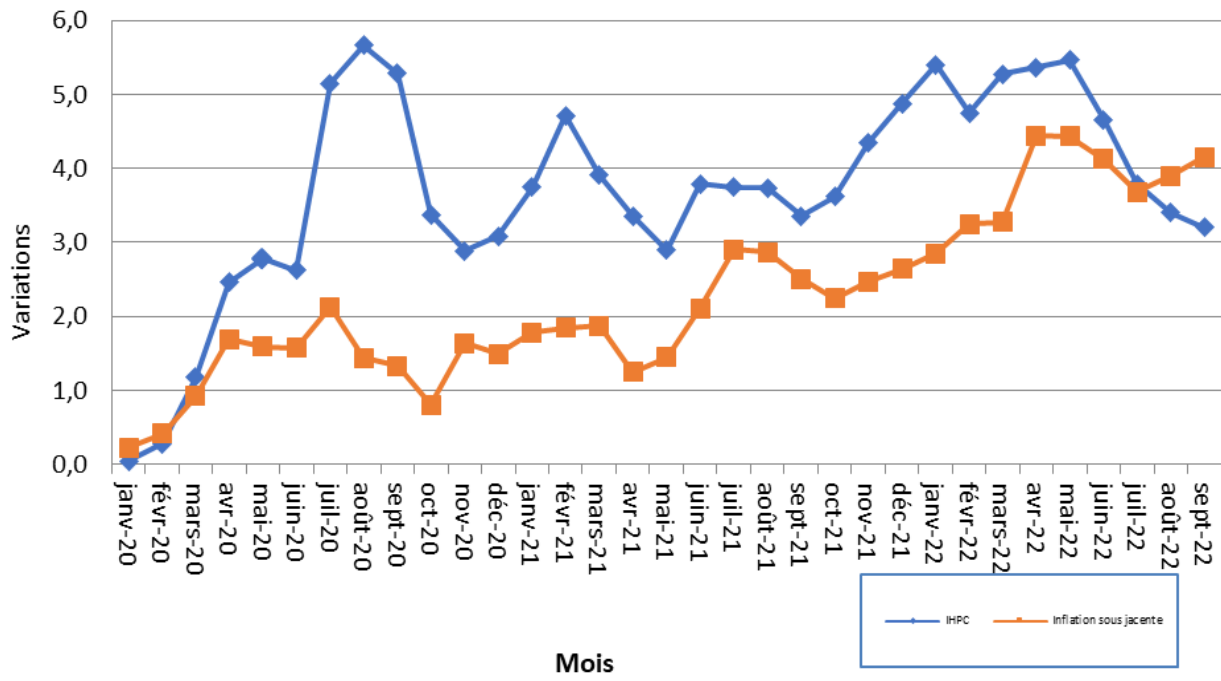
	Pondérations	Sept. 2021	Juin. 2022	Juil. 2022	Août. 2022	Sept. 2022	Variations (en %) sur :		
							1 mois	3 mois	1 an
<b>INDICE GLOBAL</b>	<b>10.000</b>	<b>110,6</b>	<b>113,8</b>	<b>114,7</b>	<b>115,3</b>	<b>114,1</b>	<b>-1,0</b>	<b>0,3</b>	<b>3,2</b>
I- Produits alimentaires et boissons non alcoolisées	4776	114,6	120,2	121,4	122,5	<b>120,2</b>	-1,9	0,0	4,9
II- Boissons alcoolisées, tabac et stupéfiants	99	105,9	107,4	112,0	113,8	<b>113,3</b>	-0,4	5,6	7,0
III- Articles d'habillement et chaussures	800	108,3	111,0	111,0	111,1	<b>111,1</b>	0,0	0,1	2,5
IV- Logement, eau, électricité, gaz et autres combustibles	698	117,5	119,3	119,3	118,9	<b>118,6</b>	-0,3	-0,6	0,9
V- Meubles, articles de ménage et entretien courant du foyer	875	103,5	104,0	104,3	104,3	<b>105,0</b>	0,6	1,0	1,4
VI- Santé	383	102,5	105,8	105,6	105,5	<b>105,7</b>	0,2	0,0	3,2
VII- Transports	920	100,9	101,7	101,8	102,0	<b>102,0</b>	0,0	0,3	1,1
VIII- Communications	364	100,8	101,6	101,7	101,7	<b>101,8</b>	0,1	0,2	1,0
IX- Loisirs et culture	200	103,3	103,8	105,9	106,9	<b>106,9</b>	0,0	3,0	3,4
X - Enseignement	123	97,5	97,6	97,6	97,6	<b>97,6</b>	0,0	0,0	0,1
XI- Restaurants et hôtels	443	116,9	116,6	118,9	118,9	<b>118,9</b>	0,0	1,9	1,7
XII- Biens et services divers	319	108,5	109,7	109,8	110,8	<b>110,9</b>	0,1	1,1	2,2

**Note** : les données présentées sont arrondies « au plus proche ». Il peut arriver que le résultat arrondi d'une opération sur des valeurs arrondies diffère légèrement du résultat qui serait obtenu par la même opération effectuée avec les mêmes valeurs non arrondies.

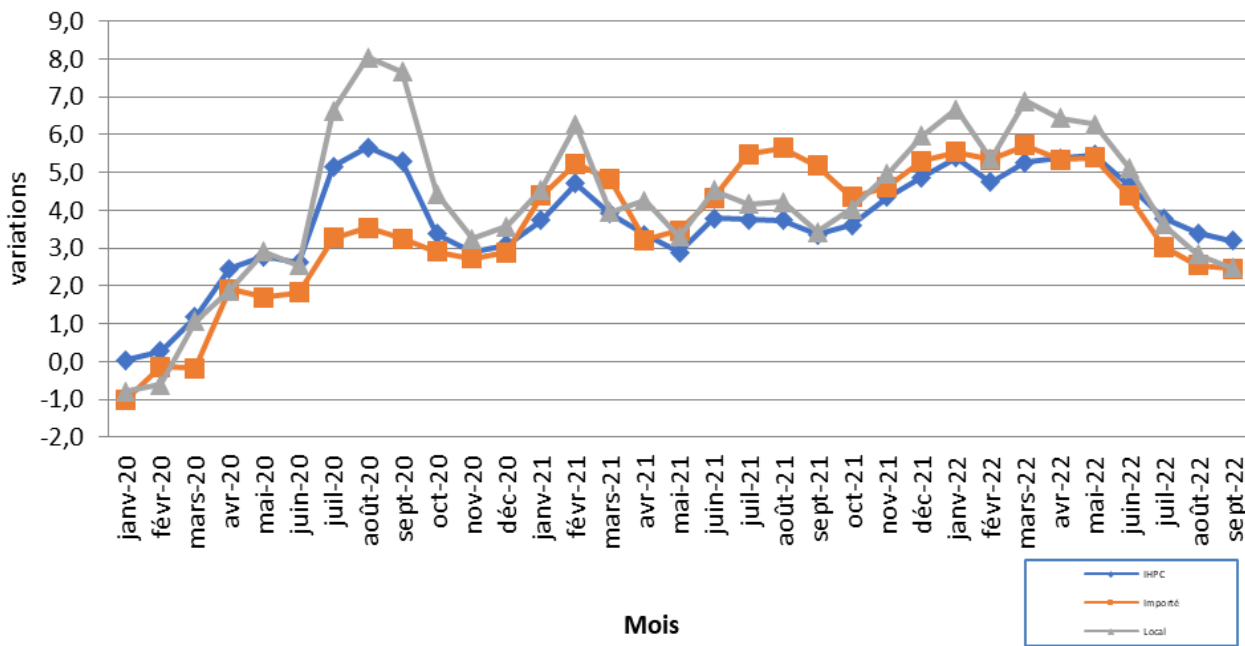
Niamey, le 11 octobre 2022



Variations en glissement annuel de l'IHPC et de l'inflation sous jacente



Glissements annuels de l'IHPC et des indices de produits importés et produits locaux



**INDICE HARMONISE DES PRIX A LA CONSOMMATION  
(IHPC)  
NATIONAL – SEPTEMBRE 2022**

L'IHPC base 100 en 2014 s'est établi à **114,1 points** en septembre 2022. Il est en baisse de **1,0%** par rapport à son niveau du mois d'août 2022. Cette baisse du niveau général des prix est le résultat des diminutions respectives des prix des produits frais (**-2,5%**), de l'énergie (**-0,3%**) et des produits hors produits frais hors énergie (**-0,1%**). Selon la provenance, les prix des produits importés et locaux ont reculé respectivement de **0,7%** et **1,7%**. S'agissant des produits des secteurs primaire et secondaire, leurs prix ont diminué respectivement de **2,6%** et **0,6%** contre une stabilité de ceux du secteur tertiaire. Au même moment, les prix des biens durables et semi durables ont connu des hausses respectives de **0,5%** et **0,1%** contre une baisse de **1,4%** des prix des biens non durables. En glissement annuel (septembre 2022 par rapport à septembre 2021), l'inflation est ressortie à **+3,2%**. Sur les trois derniers mois (septembre 2022 par rapport à juin 2022), l'inflation est à **+0,3%**.

**Fonctions dont l'indice est orienté à la hausse (Tableau 1)**

**Meubles, articles de ménage et entretien courant du foyer (+0,6%) :**

**Hauss**e liée à celles des prix du mobilier pour chambre à coucher et salle de bain (**+1,0%**), des autres ustensiles de ménage (**+0,8%**), de gros appareil ménager, électrique ou non (**+0,7%**), des autres ustensiles de cuisines (**+0,1%**) et de l'outillage, matériel et accessoires divers (**+0,1%**).

**Santé (+0,2%) :**

**Hauss**e exclusivement due à celles des prix des médicaments traditionnels (**+3,1%**).

**Communications (+0,1%) :**

**Hauss**e exclusivement due à celles des prix de matériel de téléphonie et de télécopie (**+0,8%**).

**Biens et services divers (+0,1%) :**

**Hauss**e causée par celles des prix des articles de bijouterie et d'horlogerie (**+0,6%**), des autres effets personnels (**+0,2%**) et des appareils et articles pour soins corporels (**+0,1%**).

**Fonctions dont l'indice est orienté à la baisse (Tableau 1)**

**Produits alimentaires et boissons non alcoolisées (-1,9%) :**

**Hauss**e occasionnée par celles des prix des légumes frais en fruits ou racine (**-8,4%**), des légumes frais en feuilles (**-5,6%**), des autres produits à base de tubercules et de plantain (**-5,4%**), des légumes secs et oléagineux (**-4,1%**), des autres matières grasses (**-3,6%**), des céréales non transformées (**-3,2%**), des condiments (**-2,2%**), de la viande de mouton-chèvre (**-1,6%**), des poissons et autres produits séchés ou fumés (**-1,1%**), des pâtisseries, gâteaux, biscuits, viennoiseries (**-0,8%**), des farines, semoules et gruaux (**-0,7%**), de la charcuterie et conserves, autres viandes et préparations à base de viande (**-0,7%**) et du lait (**-0,7%**).

**Boissons alcoolisées, tabacs et stupéfiants (-0,4%) :**

**Baiss**e exclusivement engendrée par celle des prix des tabacs et stupéfiants notamment la cola blanche (**-0,4%**).

**Logement, eau, électricité, gaz et autres combustibles (-0,3%) :**

**Baiss**e exclusivement due à celle des prix des combustibles solides et autres (**-0,8%**).

**Fonctions dont l'indice est resté stable (Tableau 1)**

« **Articles d'habillement et Chaussures** » et « **Transports** » : le niveau des prix est resté stable malgré les variations intervenues à l'intérieur de ces deux fonctions.

« **Loisirs et culture** », « **Enseignements** » et « **Restaurants et hôtels** » : aucun produit de ces trois fonctions n'a connu de changement de prix.

**Le taux d'inflation en moyenne annuelle (variation du rapport de la moyenne des indices des douze (12) derniers mois à la moyenne des indices des douze (12) mois précédents s'est établi à +4,5% en septembre 2022, comme au mois précédent. Il était à 3,5% en septembre 2021. Ce taux de +4,5% est au-dessus de la norme maximale de 3% fixée par la Commission de l'UEMOA dans le cadre du suivi des critères de convergence.**

**Tableau 2 : Indices suivant les fonctions et groupes de la NCOA-IHPC**
**Base 100 : 2014**

	Indices					Variations (en %) sur :		
	Sept. 2021	Jun. 2022	Juil. 2022	Août. 2022	Sept. 2022	1 Mois	3 Mois	12 Mois
<b>1. Alimentation et boissons non alcoolisées</b>	<b>114,6</b>	<b>120,2</b>	<b>121,4</b>	<b>122,5</b>	<b>120,2</b>	<b>-1,9</b>	<b>0,0</b>	<b>4,9</b>
11. Produits alimentaires	113,5	119,3	120,5	121,7	<b>119,3</b>	-2,0	0,0	5,1
12. Boissons non alcoolisées	148,2	146,2	147,8	146,6	<b>147,3</b>	0,5	0,7	-0,6
<b>2. Boissons alcoolisées, tabacs et stupéfiants</b>	<b>105,9</b>	<b>107,4</b>	<b>112,0</b>	<b>113,8</b>	<b>113,3</b>	<b>-0,4</b>	<b>5,6</b>	<b>7,0</b>
21. Boissons alcoolisées	96,2	97,7	97,9	97,9	<b>97,9</b>	0,0	0,2	1,8
22. Tabacs et stupéfiants	106,2	107,6	112,4	114,2	<b>113,7</b>	-0,4	5,7	7,1
<b>3. Articles d'habillement et chaussures</b>	<b>108,3</b>	<b>111,0</b>	<b>111,0</b>	<b>111,1</b>	<b>111,1</b>	<b>0,0</b>	<b>0,1</b>	<b>2,5</b>
31. Articles d'habillement	110,8	113,0	113,1	113,2	<b>113,2</b>	0,0	0,2	2,2
32. Chaussures	95,9	100,1	100,0	100,1	<b>100,0</b>	-0,1	-0,1	4,3
<b>4. Logement, eau, électricité, gaz et autres combustibles</b>	<b>117,5</b>	<b>119,3</b>	<b>119,3</b>	<b>118,9</b>	<b>118,6</b>	<b>-0,3</b>	<b>-0,6</b>	<b>0,9</b>
41. loyers effectifs	128,2	128,3	128,3	128,3	<b>128,3</b>	0,0	0,0	0,1
43. Entretien et réparation des logements	101,7	102,4	102,4	103,2	<b>103,2</b>	0,0	0,7	1,5
44. Alimentation en eau et services divers liés au logement	103,1	103,1	103,1	103,1	<b>103,1</b>	0,0	0,0	0,0
45. Electricité, gaz et autres combustibles	116,2	118,2	118,8	117,4	<b>116,9</b>	-0,5	-1,1	0,6
<b>5. Meubles, articles de ménage et entretien courant du foyer</b>	<b>103,5</b>	<b>104,0</b>	<b>104,3</b>	<b>104,3</b>	<b>105,0</b>	<b>0,6</b>	<b>1,0</b>	<b>1,4</b>
51. Meubles, articles d'ameublement, tapis, autres revêtements de sol	89,2	91,4	91,4	91,6	<b>92,4</b>	0,9	1,1	3,6
52. Articles de ménage en textiles	126,8	118,0	118,0	118,0	<b>118,0</b>	0,0	0,0	-6,9
53. Appareils ménagers	113,7	109,1	109,2	109,2	<b>109,8</b>	0,6	0,7	-3,4
54. Verrerie, vaisselle et ustensiles de ménage	115,7	115,3	115,3	115,3	<b>115,5</b>	0,1	0,2	-0,2
55. Outillage et autre matériel pour la maison et le jardin	157,5	159,3	159,3	159,1	<b>159,3</b>	0,1	0,0	1,1
56. Biens et services liés à l'entretien courant du foyer	91,4	91,6	93,2	93,2	<b>93,2</b>	0,0	1,8	2,0
<b>6. Santé</b>	<b>102,5</b>	<b>105,8</b>	<b>105,6</b>	<b>105,5</b>	<b>105,7</b>	<b>0,2</b>	<b>0,0</b>	<b>3,2</b>
61. Produits, appareils et matériels médicaux	102,8	103,8	103,7	103,5	<b>103,8</b>	0,3	0,0	1,0
62. Services ambulatoires	106,0	112,3	112,3	112,3	<b>112,3</b>	0,0	0,0	5,9
63. Services hospitaliers	93,0	102,6	102,6	102,6	<b>102,6</b>	0,0	0,0	10,3
<b>7. Transports</b>	<b>100,9</b>	<b>101,7</b>	<b>101,8</b>	<b>102,0</b>	<b>102,0</b>	<b>0,0</b>	<b>0,3</b>	<b>1,1</b>
71. Achat de véhicules	88,4	90,4	90,4	90,4	<b>90,5</b>	0,1	0,1	2,4
72. Dépenses d'utilisation des véhicules	103,0	103,7	103,8	104,2	<b>104,2</b>	0,0	0,5	1,2
73. Services de transport	114,2	114,2	114,2	114,2	<b>114,2</b>	0,0	0,0	0,0
<b>8. Communications</b>	<b>100,8</b>	<b>101,6</b>	<b>101,7</b>	<b>101,7</b>	<b>101,8</b>	<b>0,1</b>	<b>0,2</b>	<b>1,0</b>
81. Services postaux	111,7	111,7	111,7	111,7	<b>111,7</b>	0,0	0,0	0,0
82. Matériel de téléphonie et de télécopie	81,4	86,9	87,1	87,3	<b>87,9</b>	0,8	1,2	8,0
83. Services de téléphonie et de télécopie	104,3	104,2	104,2	104,2	<b>104,2</b>	0,0	0,0	-0,1
<b>9. Loisirs et culture</b>	<b>103,3</b>	<b>103,8</b>	<b>105,9</b>	<b>106,9</b>	<b>106,9</b>	<b>0,0</b>	<b>3,0</b>	<b>3,4</b>
91. Matériel audiovisuel, photographique et de traitement de l'info.	97,4	97,3	97,7	97,7	<b>97,7</b>	0,0	0,4	0,4
93. Autres articles, matériel de loisirs, jardinage, animaux de compagnie	111,7	105,4	105,4	105,4	<b>105,4</b>	0,0	0,0	-5,6
94. Services récréatifs et culturels	95,6	98,0	98,0	98,0	<b>98,0</b>	0,0	0,0	2,4
95. Journaux, livres et articles de papeterie	112,9	112,3	112,1	112,3	<b>112,3</b>	0,0	0,0	-0,5
96. Forfaits touristiques	113,9	119,3	131,3	137,7	<b>137,7</b>	0,0	15,4	20,9
<b>10. Enseignements</b>	<b>97,5</b>	<b>97,6</b>	<b>97,6</b>	<b>97,6</b>	<b>97,6</b>	<b>0,0</b>	<b>0,0</b>	<b>0,1</b>
101. Enseignement préélémentaire et primaire	94,6	94,4	94,4	94,4	<b>94,4</b>	0,0	0,0	-0,2
102. Enseignement secondaire	111,5	111,8	111,8	111,8	<b>111,8</b>	0,0	0,0	0,2
104. Enseignement supérieur	101,7	101,7	101,7	101,7	<b>101,7</b>	0,0	0,0	0,0
105. Enseignement non défini par niveau	112,4	112,4	112,4	112,4	<b>112,4</b>	0,0	0,0	0,0
<b>11. Restaurants et hôtels</b>	<b>116,9</b>	<b>116,6</b>	<b>118,9</b>	<b>118,9</b>	<b>118,9</b>	<b>0,0</b>	<b>1,9</b>	<b>1,7</b>
111. Services de restauration	116,8	116,6	118,8	118,9	<b>118,9</b>	0,0	1,9	1,7
112. Services d'hébergement	111,4	113,5	113,5	113,5	<b>113,5</b>	0,0	0,0	1,8
<b>12. Biens et services divers</b>	<b>108,5</b>	<b>109,7</b>	<b>109,8</b>	<b>110,8</b>	<b>110,9</b>	<b>0,1</b>	<b>1,1</b>	<b>2,2</b>
121. Soins corporels	111,9	113,4	113,6	115,0	<b>115,0</b>	0,0	1,4	2,8
123. Effets personnels non classés ailleurs	89,4	90,9	90,9	91,2	<b>91,6</b>	0,4	0,8	2,6
125. Assurance	85,5	85,7	85,5	85,5	<b>85,5</b>	0,0	-0,3	-0,1
126. Services financiers	121,1	121,1	121,1	121,1	<b>121,1</b>	0,0	0,0	0,0
127. Autres services non classés ailleurs	124,4	124,6	124,6	124,6	<b>124,6</b>	0,0	0,0	0,1

**Tableau 3 : IHPC suivant les nomenclatures secondaires en Septembre 2022**

Base 100 : 2014

	Pondérations	Indices pour les mois de :					Variations (en %) sur :		
		Sept 2021	Juin 2022	Juillet 2022	Août 2022	Sept 2022	1 mois	3 mois	12 mois
<b>INDICE GLOBAL</b>	<b>10000</b>	110,6	113,8	114,7	115,3	114,1	-1,0	0,3	3,2
Indice des produits frais	2567	116,4	121,0	121,8	123,4	120,3	-2,5	-0,6	3,3
Indice de l'énergie	734	108,8	109,8	110,1	109,7	109,4	-0,3	-0,3	0,6
Indice hors produits frais, hors énergie = Inflation sous-jacente	6699	107,6	111,3	111,8	112,1	112,0	-0,1	0,7	4,2
Indice des produits importés	5619	110,8	113,1	113,8	114,3	113,5	-0,7	0,3	2,5
Indice des produits locaux	4381	112,9	115,8	117,0	117,6	115,7	-1,7	-0,1	2,5
Indice des biens durables	1363	101,3	102,8	102,9	103,1	103,6	0,5	0,7	2,2
Indice des biens semi durables	1315	103,1	105,0	105,1	105,2	105,2	0,1	0,2	2,1
Indice des biens non durables	5114	111,8	116,1	117,1	117,9	116,2	-1,4	0,1	3,9
Services	2208	111,2	111,9	112,5	112,7	112,7	0,0	0,8	1,4
Indice du secteur primaire	3215	115,2	119,8	121,0	122,3	119,2	-2,6	-0,5	3,4
Indice du secteur secondaire	4577	108,9	112,1	112,9	113,4	112,8	-0,6	0,6	3,6
Indice du secteur tertiaire = Services	2208	111,1	111,8	112,5	112,7	112,7	0,0	0,8	1,4

**Tableau 4 : Niveau général des prix dans les zones économiques Base 100 : 2014**

	Niamey - Tillabéri	Dosso	Maradi	Tahoua - Agadez	Zinder- Diffa	Niger
Juillet 2022	118,9	119,1	107,6	109,3	108,7	114,7
Août 2022	120,0	121,0	107,7	108,3	108,8	115,3
Sept 2022	119,4	117,8	107,1	106,3	106,8	114,1

Source : Données collectées dans les régions

**Tableau 5 : Inflation dans l'espace UEMOA**

	Bénin	Burkina Faso	Côte d'Ivoire	Guinée Bissau	Mali	Niger	Sénégal	Togo	UEMOA
Juillet 2022	2,0	10,2	4,9	6,3	7,5	4,6	5,7	6,9	5,5
Août 2022	1,9	11,5	5,0	6,7	8,3	4,5	6,4	6,9	5,9
Septembre 2022						4,5			

Source : Commission de l'UEMOA

NP : Non parvenu

**INSTITUT NATIONAL DE LA STATISTIQUE**

B.P. 13416 - Niamey - NIGER – NIF : 9617/R

☎ (227) 20 72 35 60 – Fax : (227) 20 72 21 74

Email : ins@ins.ne

http://www.ins.ne

**LES RESPONSABLES :**

Mme TAKOUBAKOYE Aminata BOUREIMA: DG INS, Directrice de Publication

Sani OUMAROU : SG p.i. INS, Directeur de Publication Adjoint

Issaka AMADOU MAMANE : DCNCEE, Directeur de la rédaction

Oumarou SAIBOU : Responsable IHPC, Rédacteur en chef

Abdou GARBA : Rédacteur

Souley SADOU : Rédacteur

Mme Moussa Aminatou ABDOURAMANE : Rédacteur

Comité de validation : Validation

**ABONNEMENT** : Niger 1 numéro : 1.500 FCFA - 1 an (12 numéros) : 15.000 FCFA + frais d'envoi