

**INDICE HARMONISE DES PRIX A LA CONSOMMATION (IHPC) AU SEIN DES ETATS MEMBRES DE L'UEMOA
NATIONAL, NOVEMBRE 2025**

INFORMATIONS PRELEMINAIRES

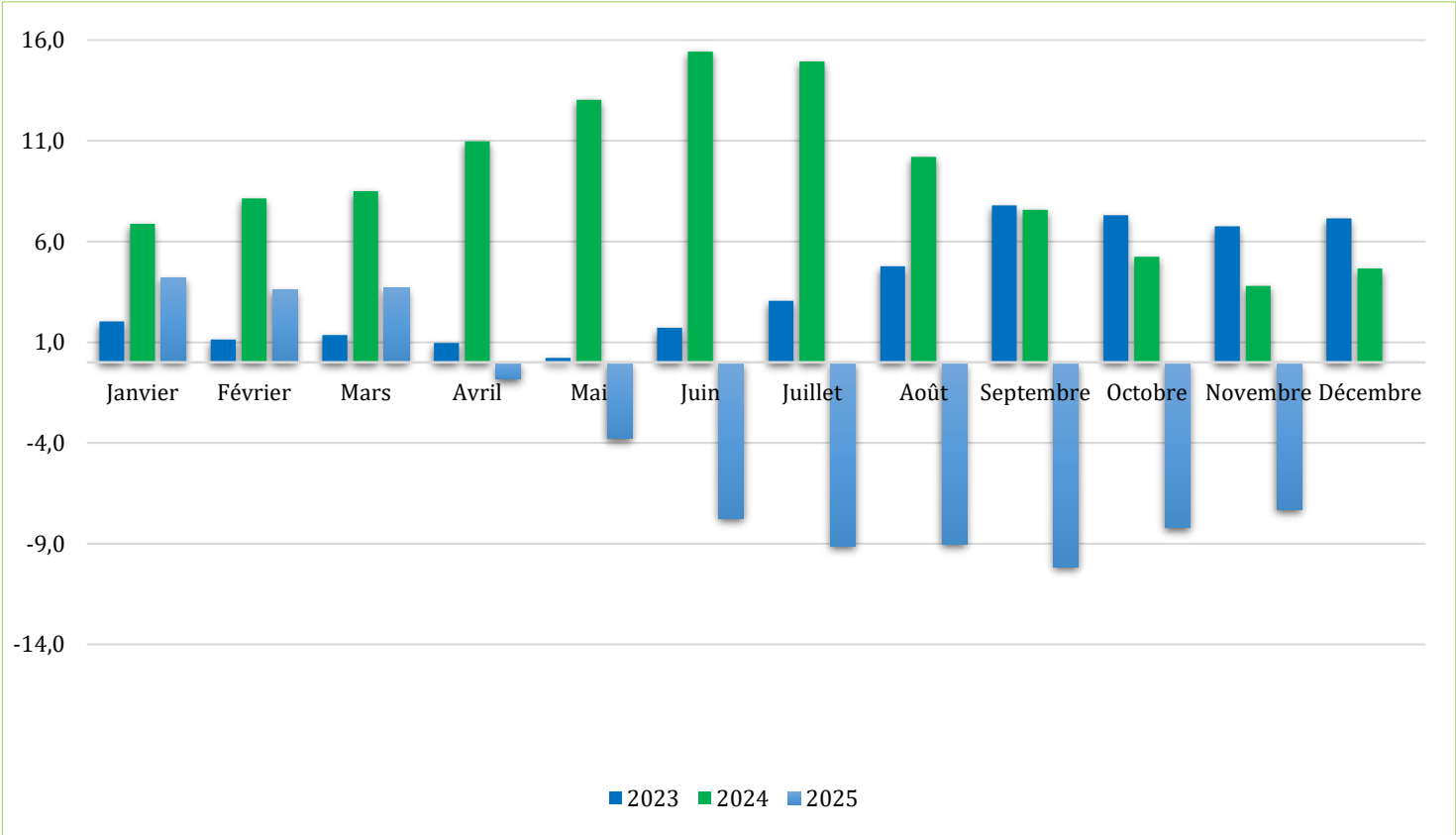
L'Institut National de la Statistique (INS) du Niger met à la disposition des utilisateurs, l'Indice Harmonisé des Prix à la Consommation (IHPC) **base 100 en 2023**, en remplacement de l'IHPC base 100 en 2014, **depuis janvier 2025**. L'IHPC est le fruit d'une méthodologie commune aux huit (8) Etats membres de l'Union Economique et Monétaire Ouest Africaine (UEMOA), dans laquelle il est l'instrument officiel de mesure de l'inflation. L'IHPC base 100 en 2023 prend en compte les normes internationales en matière d'élaboration des Indices des Prix à la Consommation (IPC), notamment, les principes et recommandations du manuel de l'Indice des Prix à la Consommation (IPC) 2020 publié par le FMI. L'IHPC base 100 en 2023 a pour population de référence, l'ensemble des ménages résidents sur le territoire économique du Niger. Le panier de consommation utilisé comprend 777 produits, suivis sur environ 2.541 points d'observation disséminés sur les huit (8) régions du pays, en tenant compte aussi bien du milieu urbain que rural. Ainsi, chaque mois, environ 31.132 relevés de prix sont effectués. Les pondérations utilisées proviennent principalement de l'exploitation des données de la deuxième Enquête Harmonisée sur les Conditions de Vie des Ménages (EHCVM), réalisée entre 2021 et 2022.

Tableau 1 : Indice Harmonisé des Prix à la Consommation, Novembre 2025 (Base 100 en 2023)

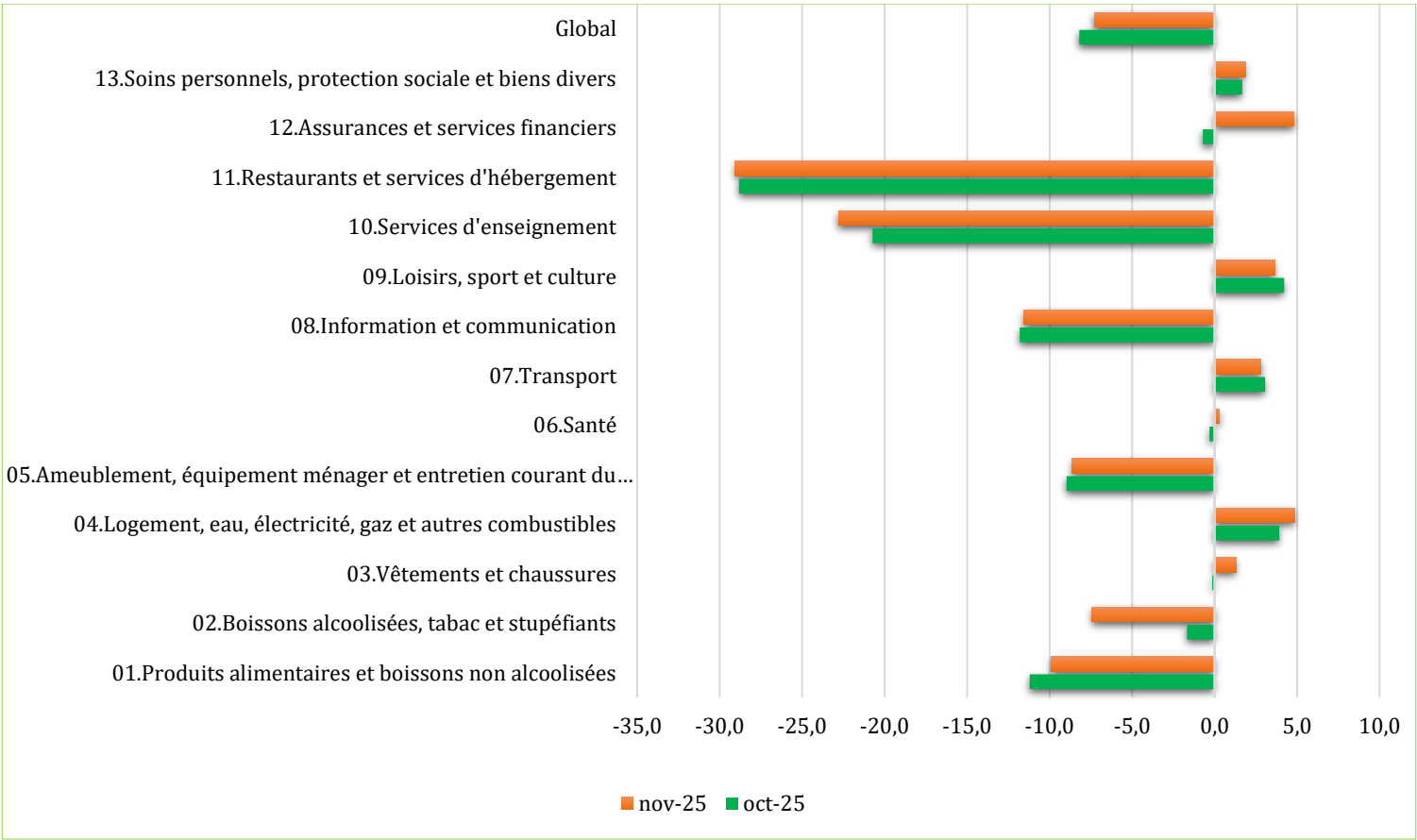
Libellé	Pondération (en pour 10 000)	Indices					Variation en % sur :		
		Novembre-2024	Août-2025	Septembre-2025	Octobre-2025	Novembre-2025	1 mois	3 mois	1 an
Indice global	10 000	106,7	103,3	101,5	99,5	98,9	-0,6	-4,2	-7,3
01 Produits alimentaires et boissons non alcoolisées	4 701	108,1	106,4	101,7	98,4	97,4	-1,0	-8,5	-9,9
<i>Produits alimentaires</i>	4 488	108,2	101,9	101,8	98,3	97,2	-1,1	-4,6	-10,2
<i>Dont : Céréales</i>	1 505	104,7	91,2	86,1	79,2	78,5	-0,9	-14,0	-25,0
<i>Viande fraîche, réfrigérée ou congelée</i>	505	96,8	112,1	111,5	108,8	107,9	-0,8	-3,8	11,5
<i>Poisson frais, réfrigéré ou congelé</i>	55	100,0	92,6	95,4	96,1	93,6	-2,6	1,0	-6,4
<i>Lait cru et entier</i>	10	118,5	113,0	112,9	111,9	112,8	0,8	-0,2	-4,8
<i>Huiles végétales</i>	278	110,2	110,4	107,2	106,9	105,6	-1,2	-4,3	-4,2
<i>Sucre de canne et de betterave</i>	128	106,4	95,9	92,6	92,9	90,4	-2,7	-5,8	-15,0
<i>Sel, condiments et sauces</i>	61	120,6	110,7	100,8	103,0	98,1	-4,7	-11,3	-18,6
02 Boissons alcoolisées, tabac et stupéfiants	54	102,5	99,9	97,4	99,0	94,9	-4,1	-5,0	-7,4
03 Vêtements et chaussures	716	100,1	104,4	102,3	102,1	101,4	-0,7	-2,9	1,3
04 Logement, eau, électricité, gaz et autres combustibles	745	93,7	100,1	101,9	97,8	98,3	0,5	-1,8	4,8
05 Ameublement, équipement ménager et entretien courant du ménage	333	109,5	99,9	100,1	100,1	100,0	-0,1	0,1	-8,6
06 Santé	471	103,2	102,3	103,6	103,7	103,5	-0,2	1,2	0,3
07 Transport	730	97,6	99,2	100,9	101,0	100,3	-0,7	1,2	2,8
8 Information et communication	518	105,2	93,3	92,0	92,8	93,0	0,2	-0,3	-11,5
9 Loisirs, sport et culture	60	100,6	104,9	106,0	106,1	104,3	-1,8	-0,6	3,6
10 Services d'enseignement	78	108,2	98,6	96,7	84,8	83,5	-1,5	-15,3	-22,8
11 Restaurants et services d'hébergement	1 130	144,4	102,8	103,7	103,0	102,5	-0,6	-0,3	-29,1
12 Assurances et services financiers	116	98,3	97,7	97,5	97,6	103,0	5,5	5,4	4,8
13 Soins personnels, protection sociale et biens divers	349	102,0	102,8	103,5	103,5	103,9	0,4	1,1	1,9

Note : les données présentées sont arrondies « au plus proche ». Il peut arriver que le résultat arrondi d'une opération sur des valeurs arrondies diffère légèrement du résultat qui serait obtenu par la même opération effectuée avec les mêmes valeurs non arrondies.
Les indices de novembre à décembre 2024, sont ceux de la base 2014 rattachés à la base 100 en 2023, à l'exception des indices de la Division « 12. Assurances et services financiers », qui est une nouvelle fonction de consommation.

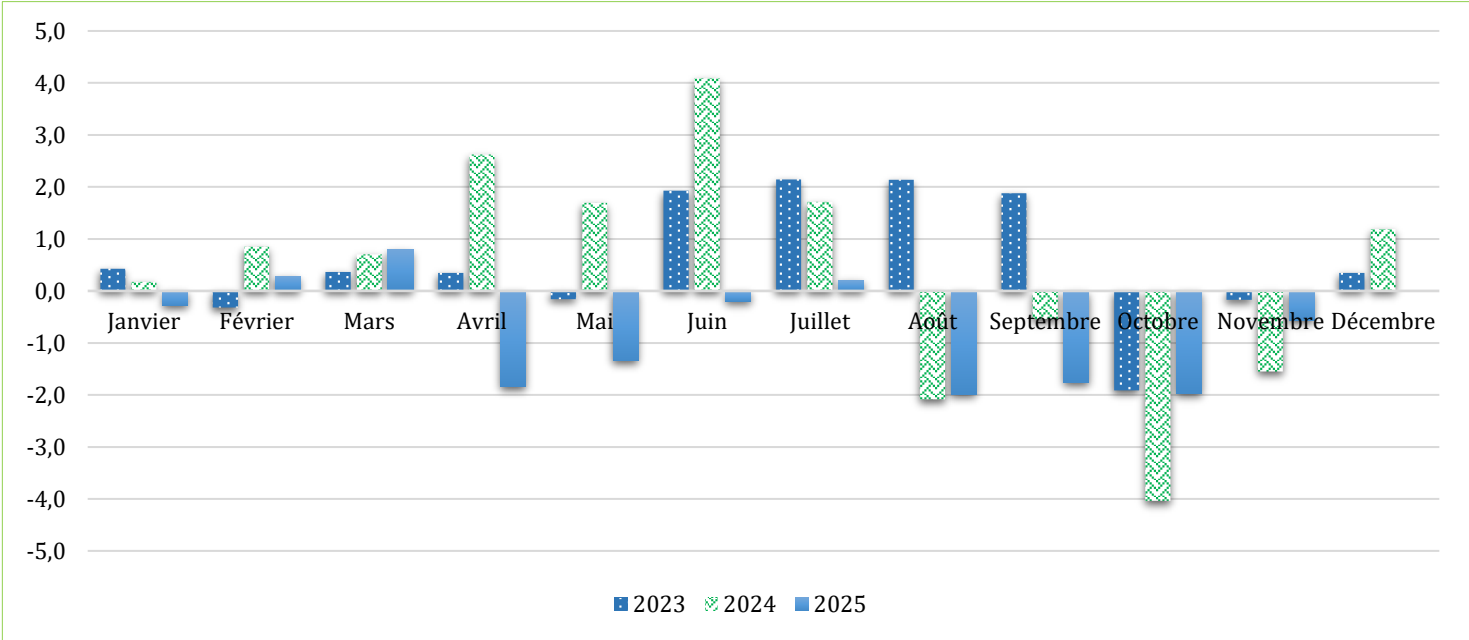
Graphique 1 : Variation (%) en glissement annuel de l'IHPC (%)



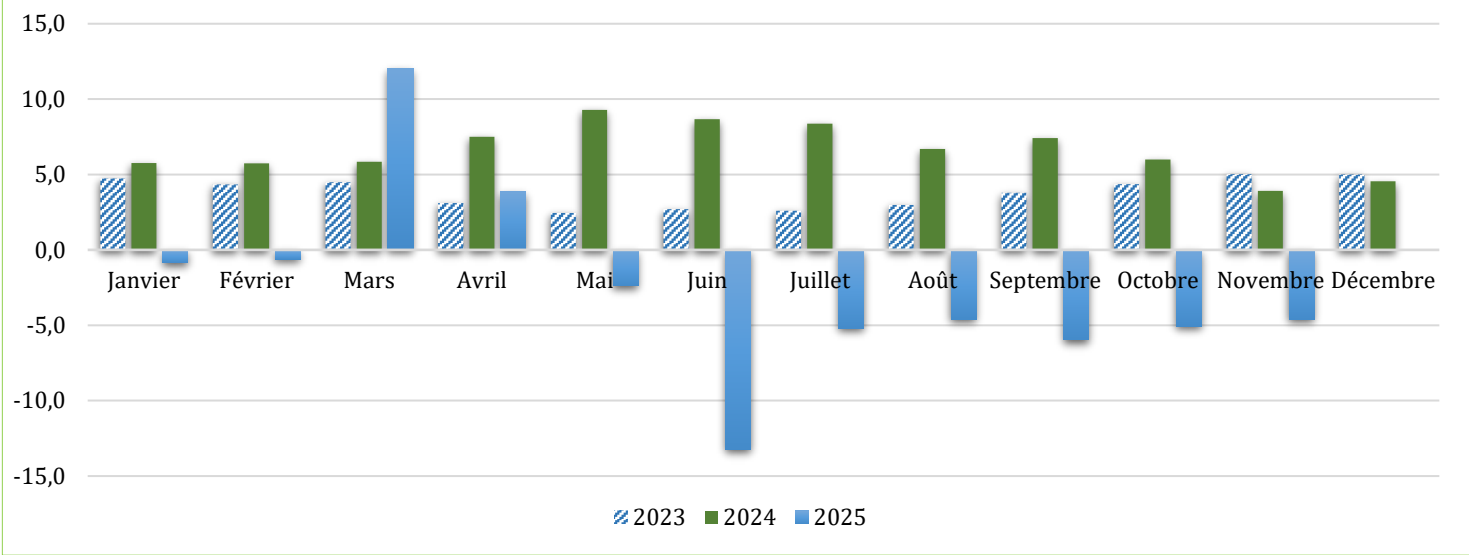
Graphique 2 : Variation (%) en glissement annuel des indices des divisions d'octobre et novembre 2025



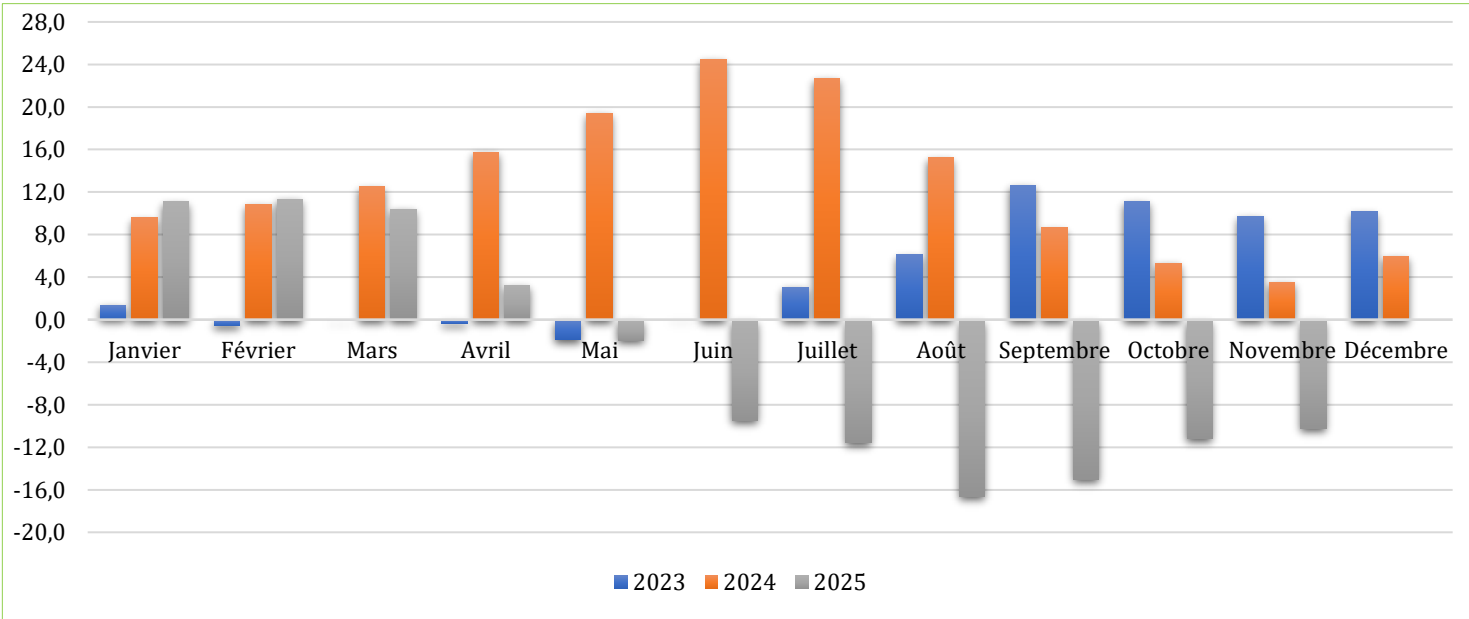
Graphique 3 : Variation (%) mensuelle de l'IHPC



Graphique 4 : Variation (%) en glissement annuel de l'inflation sous-jacente



Graphique 5 : Variation (%) en glissement annuel de l'indice des produits alimentaires



EVOLUTION ANNUELLE

L'IHPC base 100 en 2023 s'est établi à **98,9** points en novembre 2025, contre **106,7** en novembre 2024. Ainsi, par rapport au mois de novembre 2024, les prix des biens et services destinés à la consommation ont globalement baissé de **7,3%**. Cette diminution du niveau général des prix sur un (1) an est liée principalement à celle des prix des produits composant, notamment, les divisions : « Produits alimentaires et boissons non alcoolisées » (**-9,9%**), « Restaurants et services d'hébergement » (**-29,1%**) et « Information et communication » (**-11,5%**). Toutefois, cette baisse du niveau général des prix a été atténuée par la hausse des prix des produits appartenant, particulièrement, à la Division « Logement, eau, électricité, gaz et autres combustibles » (**+4,8%**) et « Transport » (**+2,8%**).

S'agissant particulièrement de la consommation alimentaire dans le ménage, on note une baisse des prix des produits tels que les « Céréales » (**-25,0%**), le « Sel, condiments et sauces » (**-18,6%**) et le « Sucre de canne et de betterave » (**-15,0%**). Par contre, on note une hausse des prix de la « Viande fraîche, réfrigérée ou congelée » (**+11,5%**).

Selon l'origine, les produits locaux et importés ont connu des baisses respectives de **10,3%** et **6,0%** en novembre 2025 par rapport au même mois de l'année 2024.

En moyenne annuelle (variation du rapport de la moyenne des indices des douze (12) derniers mois à la moyenne des indices des douze (12) mois précédents), le taux d'inflation s'est établi à **-3,5%** en novembre 2025, contre **-2,6%** le mois précédent et **+9,3%** un an plutôt (novembre 2024). Avec ce taux d'inflation en moyenne annuelle de **-3,5%**, le Niger se maintient largement en dessous de la norme maximale de 3% fixée par la Commission de l'UEMOA dans le cadre du suivi des critères de convergence, et ce, depuis le mois de juillet 2025.

EVOLUTION TRIMESTRIELLE

Sur les trois derniers mois (novembre 2025 par rapport à août 2025), l'inflation se situe à **-4,2%**. Cette baisse est essentiellement liée à celles des prix des produits issus des divisions « Produits alimentaires et boissons non alcoolisées » (**-8,5%**), « Vêtements et chaussures » (**-2,9%**), « Logement, eau, électricité, gaz et autres combustibles » (**-1,8%**) et « Services d'enseignement » (**-15,3%**). Toutefois, cette baisse des prix à la consommation a été atténuée par une augmentation des prix de certains produits issus des divisions « Assurances et services financiers » (**+5,4%**), « Transport » (**+1,2%**) et « Santé » (**+1,2%**).

La baisse des prix des produits alimentaires sur trois (3) mois, résulte principalement, de celle des prix des « céréales » (**-14,0%**), du « sel et condiments » (**-11,3%**) et du « Sucre de canne et de betterave » (**-5,8%**). Néanmoins, en novembre 2025, on note une augmentation des prix du « Poisson, vivant, frais, réfrigéré ou congelé » (**+1,0%**) par rapport au mois d'août 2025.

EVOLUTION MENSUELLE

Par rapport au mois précédent, le niveau général des prix en novembre 2025 est en baisse de **0,6%**. Cette baisse des prix par rapport au mois d'octobre 2025, est imputable à celles des prix des « Produits alimentaires et boissons non alcoolisées » (**-1,0%**), des « Restaurants et services d'hébergement » (**-0,6%**) et des « Ameublement, équipement ménager et entretien courant du ménage » (**-0,1%**). La baisse des prix des produits alimentaires est en partie liée à celles du « Sel, épices, sauces et produits alimentaires » (**-4,7%**), du « Sucre de canne et de betterave » (**-2,7%**) et des « Huiles » (**-1,2%**). Ainsi, on note le recul des prix des sacs de 100 kg de maïs (**-0,6%**), de sorgho (**-0,9%**) et le prix du sac de 50 kg de riz importé non parfumé avec 25% de brisure (**-4,9%**). Par contre, on enregistre une hausse des prix du sac de 100 kg du mil (**+3,5%**), du Haricot séché (**+2,1%**) et de l'Huile (**+0,2%**).

Tableau 2 : Évolution du niveau des prix des biens et services de consommation dans les pays de l’UEMOA (Base 100 en 2023)

Pays	Pondérations (en pour 10 000)	Indices					Variation en % sur :		
		Octobre-2024	Juillet-2025	Août-2025	Septembre-2025	Octobre-2025	1 mois	3 mois	1 an
Bénin	959	100,3	102,9	102,3	102,2	102,0	-0,2	-0,8	1,7
Burkina-Faso	1 046	107,4	105,1	103,8	103,1	103,0	-0,1	-2,0	-4,1
Côte d'Ivoire	3 373	103,5	104,0	104,2	103,7	103,8	0,1	-0,2	0,3
Guinée-Bissau	97	104,7	102,8	103,2	103,1	103,1	0,0	0,3	-1,5
Mali	1 148	106,7	110,6	107,3	107,3	105,4	-1,7	-4,7	-1,2
Niger	943	108,3	105,4	103,3	101,5	99,5	-1,9	-5,6	-8,2
Sénégal	1 827	102,5	102,3	103,4	104,7	104,4	-0,3	2,0	1,9
Togo	607	101,8	105,0	103,8	102,0	101,3	-0,7	-3,6	-0,5
UEMOA*	10 000	104,5	104,6	104,1	103,8	103,3	-0,4	-1,3	-1,1

Source : INS des Etats membres
Note : (*) Les relevés des prix sont effectués sur l’ensemble du territoire de chaque Etat. Les indices de novembre 2024 à décembre 2024, sont ceux de la base 2014 rattachés à la base 100 en 2023.

Tableau 3 : Évolution des indices des nomenclatures secondaires au niveau national (Base 100 en 2023)

Libellé		Pondération (en pour 10 000)	Indices					Variation en % sur :		
			Novembre-2024	Août-2025	Septembre-2025	Octobre-2025	Novembre-2025	1 mois	3 mois	1 an
Indice global		10 000	106,7	103,3	101,5	99,5	98,9	-0,6	-4,2	-7,3
Inflation sous-jacente	Produits frais	3 985	109,3	96,5	99,0	94,3	95,5	1,3	-1,0	-0,3
	Energie	614	95,8	96,5	99,0	94,3	95,5	1,3	-1,0	-0,3
	Hors Energie et Produits frais	5 400	106,2	102,1	102,0	101,8	101,3	-0,5	-0,8	-4,6
Origine des produits	Local	6 066	106,6	104,0	102,5	100,2	100,2	0,0	-3,7	-6,0
	Importé	3 934	108,1	102,1	99,9	98,3	96,9	-1,4	-5,2	-10,3
Secteur de production	Primaire	2 929	108,6	102,3	97,7	92,5	91,5	-1,0	-10,6	-15,8
	Secondaire	4 244	105,3	106,0	104,5	103,5	102,9	-0,6	-3,0	-2,3
	Tertiaire	2 827	103,8	100,2	100,9	100,6	100,6	0,0	0,4	-3,1
Durabilité des produits	Non-durable	6 122	108,6	104,6	101,5	98,4	97,7	-0,8	-6,6	-10,1
	Semi-durable	740	102,1	105,2	103,7	103,5	102,6	-0,8	-2,5	0,4
	Durable	311	103,9	100,9	100,2	100,2	98,8	-1,3	-2,0	-4,9
	Service	2 827	103,3	100,2	100,9	100,6	100,6	0,0	0,4	-2,6
Origine communautaire	Origine UEMOA	6 564	107,7	103,2	101,4	99,0	98,8	-0,2	-4,3	-8,3
	Origine hors UEMOA	3 436	106,6	103,4	101,6	100,4	99,1	-1,3	-4,2	-7,1

Note : Les indices de novembre à décembre 2024, sont des indices de la base 2014 rattachés à la base 100 en 2023, à l’exception ceux de la nomenclature « Origine communautaire », qui est introduite à partir de l’IHPC base 100 en 2023.

Tableau 4 : Évolution des indices régionaux (Base 100 en 2023)

Régions	Pondérations (en pour 10 000)	Indices					Variation en % sur :		
		Novembre-2024	Août-2025	Septembre-2025	Octobre-2025	Novembre-2025	1 mois	3 mois	1 an
Agadez	463	102,7	101,0	105,7	100,5	100,9	0,4	-0,1	-1,7
Diffa	297	107,3	99,3	94,8	92,6	92,1	-0,5	-7,2	-14,1
Dosso	991	105,6	102,9	98,9	97,1	97,0	-0,1	-5,8	-8,2
Maradi	1 598	104,2	100,1	99,1	95,4	94,4	-1,1	-5,8	-9,4
Tahoua	1 607	110,7	102,7	99,3	98,3	97,0	-1,4	-5,6	-12,4
Tillabéri	1 328	114,9	118,2	113,4	112,0	112,8	0,7	-4,6	-1,8
Zinder	1 780	107,3	100,4	98,2	96,8	96,4	-0,4	-4,0	-10,1
Niamey	1 936	104,1	100,0	101,3	99,6	98,5	-1,1	-1,5	-5,4
National	10 000	106,7	103,3	101,5	99,5	98,9	-0,6	-4,2	-7,3

Note : Pour les régions tous les indices sont de la base 100 en 2023. Pour le niveau national, les indices de novembre à décembre 2024, sont ceux de la base 2014 rattachés à la base 100 en 2023.

Tableau 5 : Évolution des indices nationaux suivant les groupes de la NCOA-IHPC (Base 100 en 2023)

Libellé	Pondération (en pour 10 000)	Indices					Variation en % sur :		
		Novembre- 2024	Août- 2025	Septembre- 2025	Octobre- 2025	Novembre- 2025	1 mois	3 mois	1 an
Indice global	10 000	106,7	103,3	101,5	99,5	98,9	-0,6	-4,2	-7,3
0101. Produits alimentaires	4 488,07	108,2	106,4	101,8	98,3	97,2	-1,1	-8,6	-10,2
0102. Boissons non alcoolisées	127,68	105,5	94,5	94,4	93,6	93,9	0,3	-0,6	-10,9
0103. Services de transformation d'aliments et de boissons non alcoolisées	84,87	106,0	105,1	107,4	111,4	111,2	-0,1	5,9	5,0
0201. Boissons alcoolisées	0,69	129,9	104,8	105,8	105,6	105,6	0,0	0,8	-18,7
0203. Tabac	25,23	101,8	115,2	113,1	115,8	112,4	-2,9	-2,4	10,4
0204. Stupéfiants	27,76	101,8	85,9	82,8	83,5	78,8	-5,6	-8,3	-22,6
0301. Vêtements	524,93	101,8	103,3	99,9	100,0	99,5	-0,5	-3,7	-2,3
0302. Chaussures	190,72	99,5	107,5	108,9	107,9	106,8	-1,0	-0,6	7,3
0401. Locations réelles pour le logement	139,87	80,0	100,0	100,0	100,0	100,0	0,0	0,0	25,0
0403. Entretien, réparation et sécurité du logement	13,45	94,4	103,2	101,9	102,3	100,9	-1,4	-2,2	6,9
0404. Alimentation en eau et services divers relatifs au logement	176,55	92,5	106,2	105,8	104,7	102,7	-1,9	-3,3	11,0
0405. Électricité, gaz et autres combustibles	415,39	102,5	97,5	100,8	94,0	95,7	1,8	-1,8	-6,6
0501. Meubles, articles d'ameublement et autres revêtements de sol	20,86	107,2	105,7	106,5	106,0	105,8	-0,1	0,2	-1,2
0502. Textiles ménagers	15,23	111,7	97,9	97,0	97,1	96,8	-0,4	-1,2	-13,4
0503. Appareils ménagers	19,98	99,4	100,6	101,1	99,7	99,0	-0,7	-1,6	-0,5
0504. Verrerie vaisselle et ustensiles de ménage	32,31	101,1	99,1	99,7	100,7	100,8	0,1	1,7	-0,3
0505. Outils et équipement pour la maison et le jardin	53,70	110,0	105,8	105,7	105,6	105,9	0,2	0,1	-3,7
0506. Biens et services pour l'entretien courant du ménage	191,02	112,4	97,9	98,1	98,1	98,0	-0,1	0,1	-12,8
0601. Médicaments et produits de santé	251,47	103,8	103,3	105,3	105,8	105,8	0,0	2,4	1,9
0602. Services de soins externes	103,29	92,5	103,5	103,4	103,3	102,5	-0,8	-1,0	10,8
0603. Services de soins hospitaliers	42,11	130,3	102,1	104,5	105,2	104,5	-0,7	2,3	-19,8
0604. Autres services de santé	74,46	98,1	97,3	97,5	96,4	97,0	0,6	-0,4	-1,2
0701. Achat de véhicules	182,48	85,0	102,6	102,9	103,3	101,6	-1,6	-1,0	19,5
0702. Fonctionnement des équipements de transport personnel	227,07	95,6	95,4	95,9	95,6	95,9	0,2	0,5	0,3
0703. Services de transport de passagers	317,30	98,2	99,9	103,4	103,6	102,8	-0,8	2,9	4,7
0704. Services de transport de marchandises	3,05	261,0	95,8	100,3	100,2	100,0	-0,2	4,3	-61,7
0801. Équipement d'information et de communication	73,54	121,1	95,2	92,2	92,0	90,6	-1,5	-4,9	-25,2
0803. Services d'information et de communication	444,30	102,2	93,0	91,9	92,9	93,4	0,5	0,5	-8,6
0902. Autres biens de loisirs	1,87	108,1	92,1	91,6	84,3	84,6	0,4	-8,1	-21,7
0903. Jardins et animaux	0,34	100,7	85,3	95,3	95,3	95,2	-0,1	11,6	-5,4
0904. Services de loisirs	0,58	105,4	94,4	94,4	94,4	94,4	0,0	0,0	-10,5
0905. Biens culturels	0,04	100,9	104,5	95,5	90,7	90,8	0,1	-13,2	-10,1
0906. Services culturels	0,61	109,0	117,7	249,9	250,3	251,4	0,4	113,6	130,6
0907. Journaux, livres et papeterie	37,74	98,2	110,2	109,2	108,8	106,6	-2,0	-3,2	8,6
0908. Voyages à forfait	19,08	68,6	96,0	97,0	99,0	97,3	-1,7	1,3	41,8
1001. Petite enfance et enseignement primaire	21,59	108,2	106,7	101,6	91,6	91,8	0,2	-14,0	-15,2
1002. Enseignement secondaire	35,54	98,7	97,0	96,7	81,7	79,1	-3,2	-18,4	-19,8
1003. Enseignement postsecondaire non supérieur	4,17	96,6	66,9	66,9	61,7	59,3	-3,9	-11,4	-38,6
1004. Enseignement supérieur	10,27	96,6	102,3	99,9	84,0	83,8	-0,2	-18,1	-13,2
1005. Enseignement non définie par niveau	6,39	96,6	94,9	94,9	94,7	95,2	0,5	0,4	-1,4
1101. Services de restauration et de boissons	1 112,40	144,6	102,8	103,7	103,0	102,4	-0,6	-0,4	-29,2
1102. Services d'hébergement	17,50	98,2	100,5	105,5	105,0	103,8	-1,2	3,2	5,6
1201. Assurance	7,31	94,7	88,6	85,0	86,8	86,8	0,0	-2,0	-8,3
1202. Services financiers	108,47	158,0	98,3	98,3	98,3	104,1	5,9	5,9	-34,1
1301. Biens et services pour soins personnels	320,01	102,2	103,0	103,9	104,1	104,4	0,4	1,4	2,2
1302. Effets personnels n.c.a	27,45	106,5	100,5	98,3	97,4	98,1	0,7	-2,4	-7,9
1303. Protection sociale	0,12	94,7	94,9	95,0	91,6	90,6	-1,0	-4,5	-4,2
1309. Autres services	1,11	85,4	96,0	99,3	99,7	99,7	0,0	3,9	16,8

Note : Les indices de novembre à décembre 2024, sont ceux de la base 2014 rattachés à la base 100 en 2023, à l'exception des indices des groupes mis en surbrillance, qui n'existaient pas auparavant.
NCOA : Nomenclature de Consommation Ouest Africaine.

Tableau 6 : Prix moyens de quelques produits essentiels selon les régions

Régions	Produit	Riz importé non parfumé avec 25% de brisure	Maïs	Mil	Sorgho	Farine de blé	Viande de bœuf avec os	Carpe fraîche	Lait en poudre	Haricot séché	Sucre en poudre	Huile
	Unité	Sac de 25 kg	Sac de 100 kg	Sac de 100 kg	Sac de 100 kg	Kg	Kg	Kg	400 g	Kg	Kg	Litre
Agadez	oct-25	13 592	27 524	30 496	28 770	540	2 912	2 243	1 905	394	701	1 127
	nov-25	13 007	25 727	28 890	29 532	485	3 034	2 336	1 701	428	690	1 095
Diffa	oct-25	12 175	20 847	17 728	15 259	648	2 462	909	1 455	311	870	1 180
	nov-25	12 155	24 745	16 733	13 051	469	2 500	987	1 250	319	906	1 294
Dosso	oct-25	12 369	19 790	19 790	22 376	668	2 970	2 372	1 507	318	757	1 222
	nov-25	11 878	18 189	21 666	22 907	624	2 852	2 372	1 502	304	681	1 381
Maradi	oct-25	11 432	13 929	16 785	17 238	500	2 500	2 454	1 250	283	681	1 111
	nov-25	11 219	15 027	16 817	16 844	500	2 500	2 500	1 250	261	682	1 108
Tahoua	oct-25	11 601	18 589	20 413	18 015	488	2 500	2 622	1 469	296	700	1 105
	nov-25	11 000	18 499	19 661	17 487	451	2 500	2 540	1 390	294	677	1 063
Tillabéri	oct-25	13 308	18 701	22 945	20 163	577	2 852	1 919	1 347	418	708	1 200
	nov-25	12 939	19 100	23 408	19 259	542	2 823	1 810	1 330	446	694	1 200
Zinder	oct-25	11 652	15 596	16 224	16 418	508	2 966	1 825	1 401	205	693	1 191
	nov-25	10 138	15 529	20 151	16 722	480	3 026	1 314	1 254	238	663	1 170
Niamey	oct-25	11 838	17 679	21 298	20 206	535	2 703	2 625	1 327	396	713	1 337
	nov-25	11 766	17 415	21 441	20 487	517	2 642	2 652	1 242	366	666	1 321
National	oct-25	12 033	17 861	19 284	17 450	518	2 698	2 225	1 453	298	710	1 182
	nov-25	11 445	17 748	19 965	17 301	473	2 664	2 165	1 360	304	690	1 184
	var	-4,9	-0,6	3,5	-0,9	-8,7	-1,3	-2,7	-6,4	2,1	-2,8	0,2

OURS :

Unité responsable : Service du Suivi des Prix à la Consommation (SSPC)

Directeur de publication : Monsieur **Souleymane ALZOUMA**, Directeur Général P.i de l'INS

Directeur de publication Adjoint : Monsieur **Moussa MAMAN HASSAN**, Secrétaire Général P.i de l'INS

Directeur de la Rédaction : Monsieur **Issaka AMADOU MAMANE**, Directeur de la Comptabilité Nationale, de la Conjoncture et des Etudes Economiques (DCNCEE)

Directrice Adjointe de la Rédaction : Madame **MALIKI Zeynabou MOHAMADOU**, Cheffe de la Division de la Conjoncture (DCo)

Rédactrice en Chef : Madame **Moussa Aminatou ABDOURAMANE DOKA**, Cheffe du Service du Suivi des Prix à la Consommation (SSPC)

Chargés de la rédaction : Monsieur **Mahamadou HALIDOU ZAKOYE**, Mesdames **Hamza Lantana ISSAKA** et **Tassiou Fatchima IBRAHIM**, Cadres au Service du Suivi des Prix à la Consommation (SSPC)

INSTITUT NATIONAL DE LA STATISTIQUE
B.P. 13 416 - Niamey - NIGER – NIF : 9617/R
 (+227) 20 72 35 60 – Fax : (+227) 20 72 21 74
Adresse e-mail : ins@ins.ne

Cette publication est disponible sur le site web de l'INS : www.stat-niger.org