



Institut National  
de la Statistique  
**NIGER**

REPUBLIQUE DU NIGER  
(Fraternité - Travail - Progrès)  
MINISTRE DU PLAN  
INSTITUT NATIONAL DE LA STATISTIQUE  
Etablissement Public à Caractère Administratif



Institut National  
de la Statistique  
**NIGER**

**INDICE HARMONISE  
DES PRIX A LA CONSOMMATION  
(IHPC)  
NATIONAL DECEMBRE 2022**

**Avertissement**

L'Institut National de la Statistique (INS) met à la disposition des utilisateurs, l'Indice Harmonisé des Prix à la Consommation (IHPC) base 2014 d'envergure nationale, en remplacement de l'Indice Harmonisé des prix à la Consommation (IHPC) base 2008, limité à la capitale Niamey. L'IHPC base 2014 est le fruit d'une méthodologie commune aux huit Etats membres de l'Union Economique et Monétaire Ouest Africaine (UEMOA). Il a pour population de référence l'ensemble des ménages africains vivant sur le territoire nigérien. Le panier considéré comprend 657 variétés suivies dans environ 1.524 points d'observation disséminés dans tout le pays. Plus de 11.471 relevés de prix sont effectués chaque mois. Les pondérations utilisées proviennent des résultats de l'une Enquête sur les Conditions de Vie des Ménages et l'Agriculture (ECVM/A) réalisée en 2011 et actualisée en 2014. Pour plus d'amples informations, les utilisateurs peuvent s'adresser à la **Division de la Conjoncture** (email : [zmaliki@ins.ne](mailto:zmaliki@ins.ne) téléphone : **00227 96 38 51 59** ou écrire à [ins@ins.ne](mailto:ins@ins.ne)).

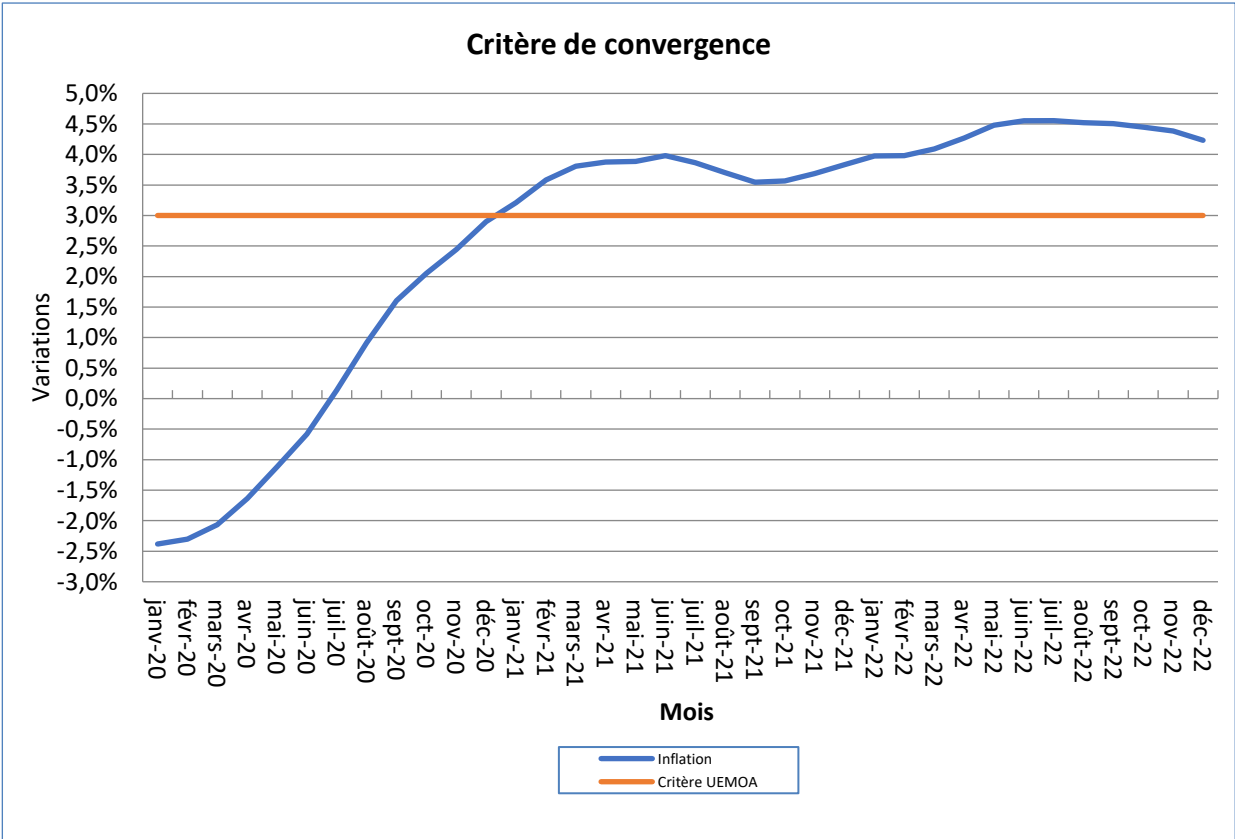
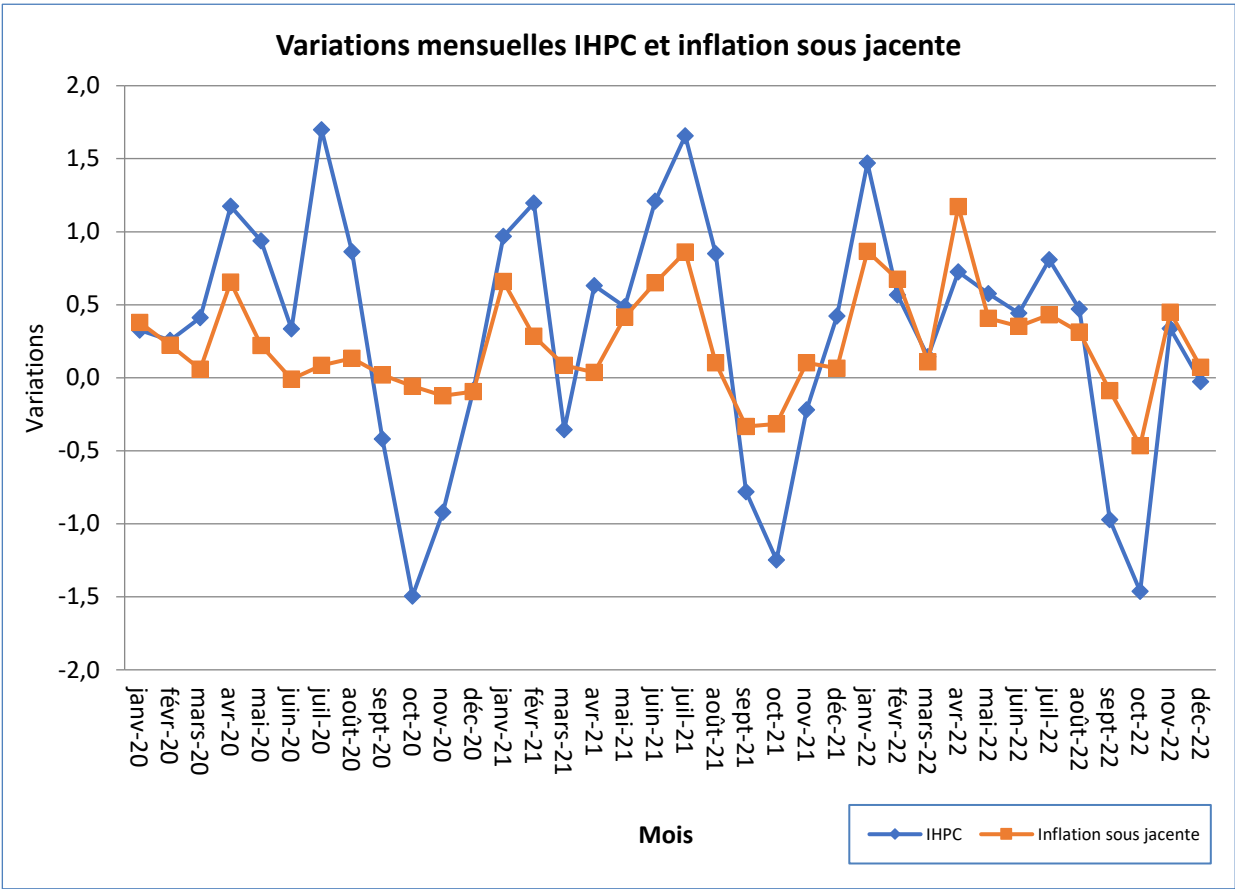
**Tableau 1 : Evolution des prix par fonction**

Base 100 : 2014

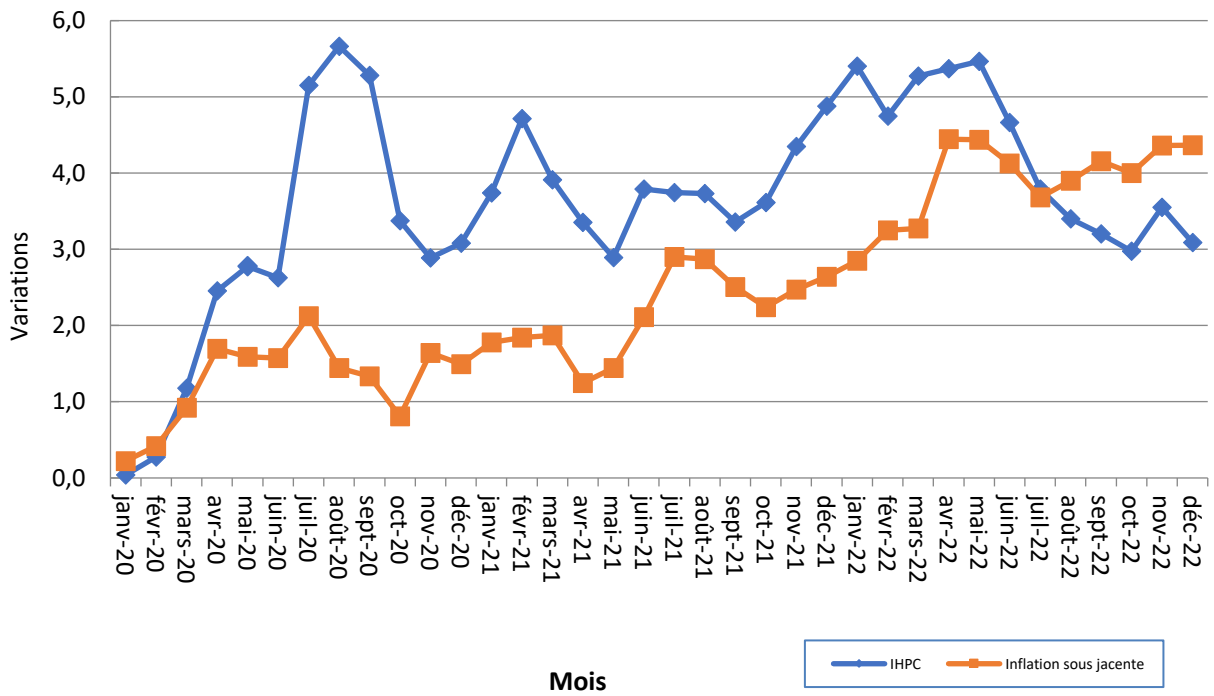
	Pondérations	Déc. 2021	Sept. 2022	Oct. 2022	Nov. 2022	Déc. 2022	Variations (en %) sur :		
							1 mois	3 mois	1 an
<b>INDICE GLOBAL</b>	<b>10.000</b>	<b>109,4</b>	<b>114,1</b>	<b>112,5</b>	<b>112,8</b>	<b>112,8</b>	<b>0,0</b>	<b>-1,2</b>	<b>3,1</b>
I- Produits alimentaires et boissons non alcoolisées	4.776	112,5	120,2	116,8	117,3	116,9	-0,4	-2,8	3,9
II- Boissons alcoolisées, tabac et stupéfiants	99	105,4	113,3	113,3	113,1	114,9	1,6	1,4	9,0
III- Articles d'habillement et chaussures	800	108,1	111,1	111,1	111,1	110,9	-0,2	-0,1	2,6
IV- Logement, eau, électricité, gaz et autres combustibles	698	116,8	118,6	118,4	119,3	120,9	1,4	2,0	3,5
V- Meubles, articles de ménage et entretien courant du foyer	875	103,5	105,0	105,0	104,9	105,1	0,2	0,2	1,6
VI- Santé	383	102,7	105,7	106,1	105,9	106,6	0,7	0,8	3,8
VII- Transports	920	101,1	102,0	102,0	102,1	102,0	-0,1	0,0	0,9
VIII- Communications	364	100,8	101,8	102,3	102,0	102,4	0,4	0,6	1,6
IX- Loisirs et culture	200	103,4	106,9	106,9	106,9	106,8	-0,1	-0,1	3,3
X - Enseignement	123	97,6	97,6	97,5	97,5	97,5	0,0	-0,1	-0,1
XI- Restaurants et hôtels	443	116,8	118,9	118,9	118,9	119,0	0,0	0,1	1,8
XII- Biens et services divers	319	108,3	110,9	112,2	112,2	112,2	0,0	1,1	3,5

**Note** : les données présentées sont arrondies « au plus proche ». Il peut arriver que le résultat arrondi d'une opération sur des valeurs arrondies diffère légèrement du résultat qui serait obtenu par la même opération effectuée avec les mêmes valeurs non arrondies.

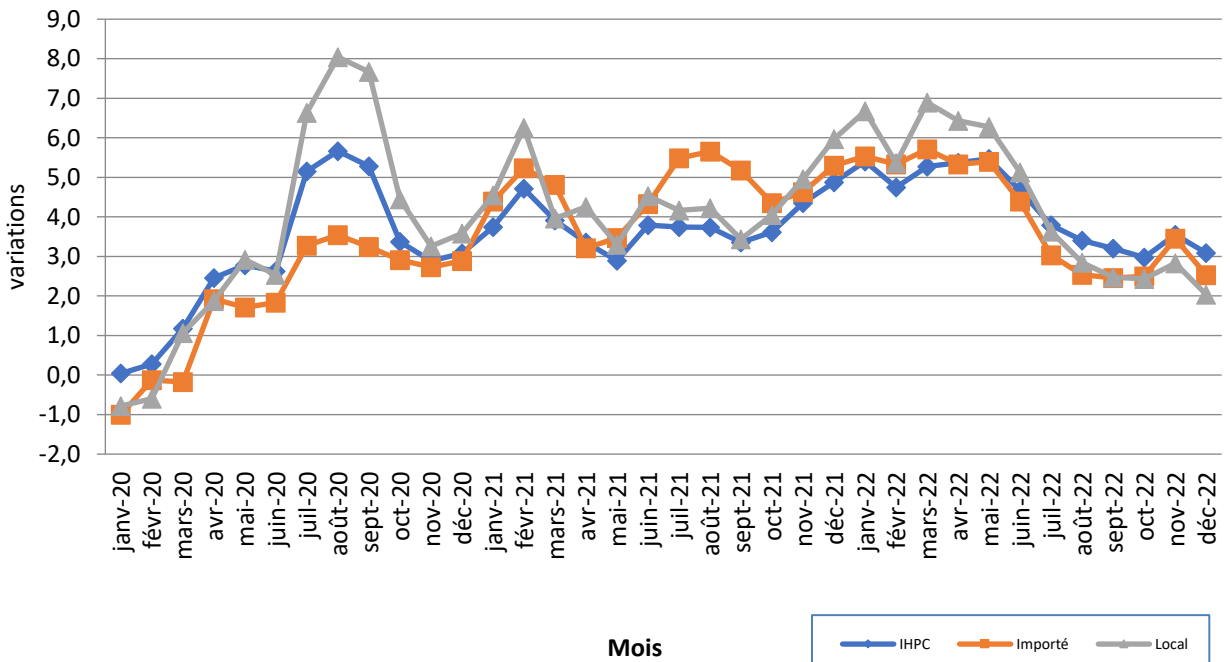
Niamey, le 10 janvier 2023



### Variations en glissement annuel de l'IHPC et de l'inflation sous jacente



### Glissements annuels de l'IHPC et des indices de produits importés et produits locaux



**INDICE HARMONISE DES PRIX A LA CONSOMMATION  
(IHPC)  
NATIONAL – DECEMBRE 2022**

L'IHPC base 100 en 2014 s'est établi à **112,8 points** en décembre 2022. Il est resté stable par rapport à son niveau du mois de novembre 2022. Cette stabilité du niveau général des prix est le résultat des augmentations respectives des produits de l'énergie (**+2,0 %**) et des produits hors produits frais hors énergie (**+0,1 %**), contre une stabilité observée au niveau des prix des produits frais. Selon la provenance, les prix des produits importés et locaux ont augmenté chacun de **0,1 %**. S'agissant des produits du secteur secondaire et tertiaire, ils ont augmenté respectivement de **0,4 %** et **0,1 %**, contre une baisse des prix du secteur primaire (**-0,1 %**). Au même moment, les prix des biens durables et semi durables ont connu des hausses respectives de **0,2 %** et **0,6 %**, contre une stabilité de ceux des biens non durables. En glissement annuel (décembre 2022 par rapport à décembre 2021), l'inflation est ressortie à **+3,1 %**. Sur les trois derniers mois (décembre 2022 par rapport à septembre 2022), l'inflation est à **-1,2 %**.

**Fonctions dont l'indice est orienté à la hausse (Tableau 1)**

**Boissons alcoolisées, Tabac et stupéfiants (+1,6 %) :**

**Hausse** exclusivement occasionnée par celle des tabacs et stupéfiants (**+1,0 %**).

**Logement, eau, électricité, gaz et autres combustibles (+1,4 %) :**

**Hausse** due à celles des prix des combustibles solides et autres (**+5,2 %**), des services d'entretien et de réparations courantes (**+0,9 %**) et des produits pour l'entretien et réparation courante (**+0,2 %**).

**Meubles, articles de ménage et entretien courant du foyer (+0,2 %) :**

**Hausse** engendrée par celles des prix du mobilier pour chambre à coucher et salle de bain (**+0,6 %**), des articles de ménage en textiles (**+0,5 %**), des gros appareils ménager, électrique ou non (**+0,5 %**), des autres mobiliers de maison et articles d'ameublement nda et réparation (**+0,1 %**) et de vaisselle, verrerie (**+0,1 %**).

**Santé (+0,7 %) :**

**Hausse** essentiellement due à celles des prix des médicaments traditionnels (**+10,9 %**) et des produits médicaux divers (**+0,1 %**).

**Communications (+0,4 %) :**

**Hausse** exclusivement due à celle des prix du matériel de téléphonie et de télécopie (**+2,4 %**).

**Fonctions dont l'indice est orienté à la baisse (Tableau 1)**

**Produits alimentaires et boissons non alcoolisées (-0,4 %) :**

**Baisse** occasionnée par celles des prix des légumes frais en feuilles (**-19,1 %**), des légumes frais en fruits ou racine (**-12,1 %**), des autres matières grasses (**-5,6 %**), de la volaille (**-5,4 %**), des huiles (**-5,4 %**), des légumes secs et oléagineux (**-3,6 %**), des agrumes (**-2,7 %**), des poissons frais (**-2,7 %**), des fruits secs et noix (**-2,3 %**), des produits laitiers (**-1,9 %**), des autres produits à base de tubercules et de plantain (**-1,4 %**), des pâtes alimentaires (**-0,8 %**), de la viande de bœuf (**-0,7 %**), des sucres (**-0,4 %**), des céréales transformées (**-0,3 %**) et des boissons non alcoolisées industrielles (**-0,2 %**).

**Articles d'habillement et Chaussures (-0,2 %) :**

**Baisse** engendrée par celles des prix des chaussures hommes (**-0,8 %**), des vêtements enfants (3 à 13 ans) et nourrissons (0 à 2 ans) (**-0,8 %**), des tissus d'habillement (**-0,6 %**), des sous-vêtements hommes (**-0,5 %**), des sous-vêtements femmes (**-0,4 %**) et des vêtements de dessus hommes (**-0,4 %**).

**Transports (-0,1 %) :**

**Baisse** essentiellement causée par celle des prix des pièces détachées et accessoires (**-0,2 %**).

**Loisirs et culture (-0,1 %) :**

**Baisse** exclusivement due à celle des appareils de réception, enregistrement et reproduction (**-0,3 %**).

**Fonctions dont l'indice est resté stable (Tableau 1)**

« **Biens et services divers** » : le niveau des prix est resté stable malgré les variations intervenues à l'intérieur de cette fonction.

« **Enseignement** » et « **Restaurants et Hôtels** » : aucun produit de ces deux fonctions n'a connu de changement de prix.

**Le taux d'inflation en moyenne annuelle (variation du rapport de la moyenne des indices des douze (12) derniers mois à la moyenne des indices des douze (12) mois précédents) s'est établi à +4,2% en décembre 2022, tandis qu'il était de 4,4% le mois précédent. Il était à +3,8% en décembre 2021. Ce taux de +4,2% est au-dessus de la norme maximale de 3% fixée par la Commission de l'UEMOA dans le cadre du suivi des critères de convergence.**

**Tableau 2 : Indices suivant les fonctions et groupes de la NCOA-IHPC**
**Base 100 : 2014**

	Indices					Variations (en %) sur :		
	Déc-21	Sept-22	Oct-22	Nov-22	Déc-22	1 Mois	3 Mois	12 Mois
<b>1. Alimentation et boissons non alcoolisées</b>	<b>112,5</b>	<b>120,2</b>	<b>116,8</b>	<b>117,3</b>	<b>116,9</b>	<b>-0,4</b>	<b>-2,8</b>	<b>3,9</b>
11. Produits alimentaires	111,4	119,3	115,7	116,4	<b>115,9</b>	-0,4	-2,9	4,0
12. Boissons non alcoolisées	146,8	147,3	147,9	145,7	<b>146,8</b>	0,7	-0,3	0,0
<b>2. Boissons alcoolisées, tabacs et stupéfiants</b>	<b>105,4</b>	<b>113,3</b>	<b>113,3</b>	<b>113,1</b>	<b>114,9</b>	<b>1,6</b>	<b>1,4</b>	<b>9,0</b>
21. Boissons alcoolisées	96,2	97,9	97,9	97,9	<b>97,9</b>	0,0	0,0	1,8
22. Tabacs et stupéfiants	105,7	113,7	113,7	113,5	<b>115,3</b>	1,6	1,4	9,1
<b>3. Articles d'habillement et chaussures</b>	<b>108,1</b>	<b>111,1</b>	<b>111,1</b>	<b>111,1</b>	<b>110,9</b>	<b>-0,2</b>	<b>-0,1</b>	<b>2,6</b>
31. Articles d'habillement	110,3	113,2	113,2	113,2	<b>113,0</b>	-0,2	-0,2	2,4
32. Chaussures	95,9	100,0	99,9	100,0	<b>100,2</b>	0,2	0,2	4,5
<b>4. Logement, eau, électricité, gaz et autres combustibles</b>	<b>116,8</b>	<b>118,6</b>	<b>118,4</b>	<b>119,3</b>	<b>120,9</b>	<b>1,4</b>	<b>2,0</b>	<b>3,5</b>
41. loyers effectifs	128,3	128,3	128,3	128,3	<b>128,3</b>	0,0	0,0	0,0
43. Entretien et réparation des logements	101,7	103,2	103,2	103,2	<b>103,7</b>	0,5	0,6	2,0
44. Alimentation en eau et services divers liés au logement	103,1	103,1	103,1	103,1	<b>103,1</b>	0,0	0,0	0,0
45. Electricité, gaz et autres combustibles	114,9	116,9	116,8	118,2	<b>121,9</b>	3,2	4,3	6,1
<b>5. Meubles, articles de ménage et entretien courant du foyer</b>	<b>103,5</b>	<b>105,0</b>	<b>105,0</b>	<b>104,9</b>	<b>105,1</b>	<b>0,2</b>	<b>0,2</b>	<b>1,6</b>
51. Meubles, articles d'ameublement, tapis, autres revêtements de sol	89,5	92,4	92,6	92,4	<b>92,7</b>	0,3	0,3	3,6
52. Articles de ménage en textiles	126,8	118,0	119,1	119,1	<b>119,8</b>	0,5	1,5	-5,5
53. Appareils ménagers	113,6	109,8	109,2	109,2	<b>109,7</b>	0,4	-0,1	-3,4
54. Verrerie, vaisselle et ustensiles de ménage	115,7	115,5	115,4	115,6	<b>115,5</b>	-0,1	0,1	-0,1
55. Outillage et autre matériel pour la maison et le jardin	157,3	159,3	159,3	159,3	<b>159,3</b>	0,0	0,0	1,2
56. Biens et services liés à l'entretien courant du foyer	90,9	93,2	93,3	93,3	<b>93,3</b>	0,0	0,1	2,7
<b>6. Santé</b>	<b>102,7</b>	<b>105,7</b>	<b>106,1</b>	<b>105,9</b>	<b>106,6</b>	<b>0,7</b>	<b>0,8</b>	<b>3,8</b>
61. Produits, appareils et matériels médicaux	103,1	103,8	104,3	104,0	<b>104,9</b>	0,9	1,0	1,8
62. Services ambulatoires	106,1	112,3	112,3	112,3	<b>112,3</b>	0,0	0,0	5,8
63. Services hospitaliers	93,0	102,6	102,6	102,6	<b>102,6</b>	0,0	0,0	10,3
<b>7. Transports</b>	<b>101,1</b>	<b>102,0</b>	<b>102,0</b>	<b>102,1</b>	<b>102,0</b>	<b>-0,1</b>	<b>0,0</b>	<b>0,9</b>
71. Achat de véhicules	89,5	90,5	90,5	90,7	<b>90,8</b>	0,0	0,3	1,5
72. Dépenses d'utilisation des véhicules	103,1	104,2	104,2	104,2	<b>104,1</b>	-0,1	-0,1	1,0
73. Services de transport	114,2	114,2	114,2	114,2	<b>114,2</b>	0,0	0,0	0,0
<b>8. Communications</b>	<b>100,8</b>	<b>101,8</b>	<b>102,3</b>	<b>102,0</b>	<b>102,4</b>	<b>0,4</b>	<b>0,6</b>	<b>1,6</b>
81. Services postaux	111,7	111,7	111,7	111,7	<b>111,7</b>	0,0	0,0	0,0
82. Matériel de téléphonie et de télécopie	81,4	87,9	91,0	88,8	<b>90,9</b>	2,4	3,4	11,6
83. Services de téléphonie et de télécopie	104,3	104,2	104,2	104,2	<b>104,2</b>	0,0	0,0	-0,1
<b>9. Loisirs et culture</b>	<b>103,4</b>	<b>106,9</b>	<b>106,9</b>	<b>106,9</b>	<b>106,8</b>	<b>-0,1</b>	<b>-0,1</b>	<b>3,3</b>
91. Matériel audiovisuel, photographique et de traitement de l'info.	97,4	97,7	97,7	97,7	<b>97,4</b>	-0,3	-0,3	0,0
93. Autres articles, matériel de loisirs, jardinage, animaux de compagnie	111,8	105,4	105,4	106,6	<b>107,3</b>	0,7	1,8	-4,0
94. Services récréatifs et culturels	95,6	98,0	98,0	98,0	<b>98,0</b>	0,0	0,0	2,4
95. Journaux, livres et articles de papeterie	112,9	112,3	112,5	112,3	<b>112,5</b>	0,2	0,1	-0,4
96. Forfaits touristiques	113,9	137,7	137,7	137,7	<b>137,7</b>	0,0	0,0	20,9
<b>10. Enseignements</b>	<b>97,6</b>	<b>97,6</b>	<b>97,5</b>	<b>97,5</b>	<b>97,5</b>	<b>0,0</b>	<b>-0,1</b>	<b>-0,1</b>
101. Enseignement préélémentaire et primaire	94,4	94,4	93,8	93,8	<b>93,8</b>	0,0	-0,6	-0,6
102. Enseignement secondaire	111,7	111,8	111,5	111,5	<b>111,5</b>	0,0	-0,3	-0,2
104. Enseignement supérieur	101,7	101,7	102,2	102,2	<b>102,2</b>	0,0	0,5	0,5
105. Enseignement non défini par niveau	112,4	112,4	114,9	114,9	<b>114,9</b>	0,0	2,3	2,3
<b>11. Restaurants et hôtels</b>	<b>116,8</b>	<b>118,9</b>	<b>118,9</b>	<b>118,9</b>	<b>119,0</b>	<b>0,0</b>	<b>0,1</b>	<b>1,8</b>
111. Services de restauration	116,8	118,9	118,9	118,9	<b>118,9</b>	0,0	0,1	1,8
112. Services d'hébergement	111,4	113,5	113,5	113,5	<b>113,5</b>	0,0	0,0	1,8
<b>12. Biens et services divers</b>	<b>108,3</b>	<b>110,9</b>	<b>112,2</b>	<b>112,2</b>	<b>112,2</b>	<b>0,0</b>	<b>1,1</b>	<b>3,5</b>
121. Soins corporels	111,7	115,0	116,1	116,2	<b>116,2</b>	0,0	1,1	4,1
123. Effets personnels non classés ailleurs	89,0	91,6	91,8	91,2	<b>91,3</b>	0,0	-0,4	2,5
125. Assurance	85,7	85,5	85,5	85,5	<b>85,5</b>	0,0	0,0	-0,3
126. Services financiers	121,1	121,1	121,1	121,1	<b>121,1</b>	0,0	0,0	0,0
127. Autres services non classés ailleurs	124,4	124,6	129,3	129,3	<b>129,3</b>	0,0	3,8	3,9

**Tableau 3 : IHPC suivant les nomenclatures secondaires en Décembre 2022**

Base 100 : 2014

	Pondérations	Indices pour les mois de :					Variations (en %) sur :		
		Déc. 2021	Sept. 2022	Oct. 2022	Nov. 2022	Déc. 2022	1 mois	3 mois	12 mois
<b>INDICE GLOBAL</b>	<b>10.000</b>	<b>109,4</b>	<b>114,1</b>	<b>112,5</b>	<b>112,8</b>	<b>112,8</b>	<b>0,0</b>	<b>-1,2</b>	<b>3,1</b>
Indice des produits frais	2.567	113,9	120,3	116,5	116,4	<b>116,4</b>	0,0	-3,2	2,2
Indice de l'énergie	734	108,1	109,4	109,3	110,0	<b>112,2</b>	2,0	2,5	3,8
Indice hors produits frais, hors énergie = Inflation sous-jacente	6.699	107,4	112,0	111,5	112,0	<b>112,1</b>	0,1	0,1	4,4
Indice des produits importés	5.619	110,2	113,5	112,5	112,8	<b>113,0</b>	0,1	-0,5	2,5
Indice des produits locaux	4.381	111,0	115,7	113,2	113,2	<b>113,3</b>	0,1	-2,1	2,0
Indice des biens durables	1.363	101,4	103,6	103,9	103,8	<b>104,0</b>	0,2	0,4	2,6
Indice des biens semi durables	1.315	102,8	105,2	105,5	105,7	<b>106,4</b>	0,6	1,1	3,5
Indice des biens non durables	2.208	110,1	116,2	113,8	114,2	<b>114,2</b>	0,0	-1,7	3,7
Services	2.208	111,2	112,7	112,8	112,8	<b>112,8</b>	0,0	0,1	1,4
Indice du secteur primaire	3.215	112,3	119,2	115,2	115,0	<b>114,9</b>	-0,1	-3,6	2,3
Indice du secteur secondaire	4.577	107,5	112,8	110,9	111,3	<b>111,8</b>	0,4	-0,9	4,0
Indice du secteur tertiaire = Services	2.208	111,1	112,7	112,8	112,8	<b>112,9</b>	0,1	0,2	1,6

**Tableau 4 : Niveau général des prix dans les zones économiques Base 100 : 2014**

	Niamey - Tillabéri	Dosso	Maradi	Tahoua - Agadez	Zinder- Diffa	Niger
Octobre 2022	118,7	114,4	102,9	103,1	105,6	<b>118,7</b>
Novembre 2022	118,4	111,8	104,5	105,9	106,1	<b>112,8</b>
Décembre 2022	118,6	112,9	104,2	104,9	106,0	<b>112,8</b>

Source : Données collectées dans les régions

**Tableau 5 : Inflation dans l'espace UEMOA**

	Bénin	Burkina Faso	Côte d'Ivoire	Guinée Bissau	Mali	Niger	Sénégal	Togo	UEMOA
Octobre 2022	1,5	12,5	5,2	7,3	9,6	4,4	8,0	7,2	<b>7,1</b>
Novembre 2022	1,5	14,0	5,2	7,6	9,8	4,4	8,9	7,5	<b>7,3</b>
Décembre 2022	NP	NP	NP	NP	NP	4,2	NP	NP	<b>NP</b>

Source : Commission de l'UEMOA

NP : Non parvenu

**INSTITUT NATIONAL DE LA STATISTIQUE**

B.P. 13416 - Niamey - NIGER – NIF : 9617/R

☎ (227) 20 72 35 60 – Fax : (227) 20 72 21 74

Email : ins@ins.ne

http://www.ins.ne

**LES RESPONSABLES :**

Mme TAKOUBAKOYE Aminata BOUREIMA: DG INS, Directrice de Publication

Sani OUMAROU : SG INS, Directeur de Publication Adjoint

Issaka AMADOU MAMANE : DCNCEE, Directeur de la rédaction

Mme MALIKI Zeynabou : Responsable IHPC, Rédacteur en chef

Abdou GARBA : Rédacteur

Souley SADOU : Rédacteur

Mme Moussa Aminatou ABDOURAMANE : Rédacteur

Comité de validation : Validation

**ABONNEMENT** : Niger 1 numéro : 1.500 FCFA - 1 an (12 numéros) : 15.000 FCFA + frais d'envoi