



RÉPUBLIQUE DU NIGER

Fraternité - Travail - Progrès

MINISTÈRE DU PLAN

INSTITUT NATIONAL DE LA STATISTIQUE

DIRECTION DE LA CONJONCTURE, DE LA COMPTABILITE  
NATIONALE ET DES ETUDES ECONOMIQUES

N°04/2023



NIAMEY

BULLETIN MENSUEL

MAI 2023

# CONJONCTURE



AU QUATRIEME MOIS DE L'ANNEE 2023, L'INDICE DES PRIX DES MATERIAUX DE CONSTRUCTION (IPMC) A NIAMEY EST EN BAISSSE. LES PRIX MOYENS DU CIMENT GRIS, TUBE CARRE DE 50 X 1,5 ET DU POT DE PEINTURE ANTIROUILLE DE 4 KG SONT EN BAISSSE, TANDIS QUE CEUX DE LA PLANCHE DE 30, DU CHEVRON, PAQUET DE CROCHETS DE COUV, POT DE PEINTURE A HUILE DE 20 KG,... SONT EN HAUSSE.

### Avertissement

L'Institut National de la Statistique (INS) met à la disposition du public, un indicateur de mesure de l'inflation dans le domaine spécifique des matériaux de construction, dénommé Indice des Prix des Matériaux de Construction (IPMC).

*Ce bulletin est le dixième de la série après le changement de l'année de base (de 2010 à 2022) qui est intervenu en juin 2022. Ce changement a porté uniquement sur les prix moyens de base. La nomenclature, ainsi que les pondérations de l'année de base 2010, ont été maintenues.*

Les nouveaux prix de base ont été relevés au cours d'une enquête auprès d'environ 370 points de vente dans la région de Niamey. Les pondérations proviennent de l'exploitation des devis fournis par le ministère de l'urbanisme en 2009 pour la construction d'un standard de bâtiment (villa F3IC), le plus souvent construit ou utilisé par les populations (2 chambres, un salon, une terrasse, une toilette et une cuisine).

Les fonctions suivantes ont servi de base pour la mise en place de l'indice : liants hydrauliques (ciment...), agrégats (sable, gravier...), bois (contre-plaqué), fer à béton, profiles (IPN, tube carré, crochet...), tôles, revêtements et étanchéité, plomberie et sanitaire, peinture, vitrerie, menuiserie, électricité.

Cet indice est ainsi calculé à partir des 92 produits que nécessite la construction de ce type de bâtiment. La population concernée est constituée d'établissements de vente de matériaux et produits divers de la construction exerçant à Niamey. Pour l'ensemble des produits, 50 points de vente ont été retenus. Des relevés ont été effectués à raison d'un relevé par produit, soit au total 92, relevés par mois.

Pour plus de précisions, s'adresser à la Direction de la Comptabilité Nationale, de la Conjoncture et des Études Économiques (zmaliki@ins.ne, tél : 20 72 35 60) ou écrire à ins@ins.ne



## SIGNALETIQUE



## OURS

**Unité responsable :** Service du Suivi et de l'Analyse de la Conjuncture (SSAC) ;

Directeur de publication : Madame TAKOUBAKOYE Aminata BOUREIMA, Directrice Générale de l'INS ;

Directeur de publication adjoint : Oumarou SANI, Secrétaire Général de l'INS ;

**Directeur de la rédaction :** Issaka AMADOU MAMANE, Directeur de la Comptabilité Nationale, de la Conjuncture et des Etudes Economiques (DCNCEE) ;

**Chargés de la rédaction :** Mme MALIKI Zeynabou, Cheffe de la Division Conjuncture et Omar Seybou, Chef du Service du Suivi et de l'Analyse de la Conjuncture (SSAC) ;

**Validation :** Comité Qualité ;

Chargés de la collecte, de la saisie et du traitement des données : Djibrilla OUMAROU ANGOULA, ABDOU BAWA Hassane et Nouhou MOUMOUNI ABDOULKADRI, cadres du SSAC.



## Évolution des prix des matériaux de construction à Niamey en avril 2023

Au terme du mois d'avril 2023, l'Indice des Prix des Matériaux de Construction (IPMC) est ressorti en baisse de **0,1%**. Il s'est établi à **120,3** points après **120,4** points au cours du mois précédent. Cette situation résulte essentiellement de la baisse des prix moyens des composantes « **Liants hydrauliques** » (-0,1%) et « **Menuiserie** » (-0,2%). Les fonctions « **Liants hydrauliques** » (45%) et « **Menuiserie** » (39%) ont enregistré les plus importantes contributions à la variation à la baisse de l'indice global, entre mars et avril 2023. Quant à la fonction « **Bois** », elle a atténué cette baisse, à hauteur de 6%.

En glissement annuel (avril 2023 par rapport à avril 2022), l'indice est ressorti en hausse de 2,9%, hausse émanant essentiellement de celles des fonctions « **Bois** », « **Agrégats** » et « **Liants hydrauliques** » dont les prix moyens ont rebondi respectivement de 27,2%, 13,5% et 4,6%.

### Fonctions dont l'indice des prix est ressorti en hausse

« **Bois** » (+0,1%) : la principale cause de cette hausse est le rebond des prix moyens des composantes « planche de 30 » et « Chevron » qui sont respectivement passés de 8 370 FCFA et 4 352 FCFA en mars 2023 à respectivement 8 380 FCFA et 4 370 FCFA au cours du mois sous revue.

« **Peinture** » (+0,1%) : ce rebond résulte principalement de celle des prix moyens de la composante « Peinture » qui sont passés de 41 333 FCFA en mars 2023 à 41 636 FCFA en avril 2023.

### Fonctions dont l'indice des prix est ressorti en baisse

« **Menuiserie** » (-0,2%) : cette baisse résulte du repli des prix moyens de la composante « Dormant » qui sont passés de 10 792 FCFA en mars 2023 à 10 604 FCFA en avril 2023.

« **Liants hydrauliques** » (-0,1%) : ce repli est essentiellement lié à la baisse des prix moyens de la composante « Ciment gris » qui sont passés de 104 115 FCFA en mars 2023 à 103 962 FCFA en avril 2023.

### Fonctions dont l'indice des prix est ressorti stable

« **AGREGATS** », « **FER A BETON** », « **PROFILES** », « **TOLES** », « **REVETEMENT ET ETANCHEITE** », « **PLOMBERIE SANITAIRE** », « **VITRERIE** » et « **ELECTRICITE** » : les prix moyens des produits composant ces huit (8) fonctions sont restés stables entre mars et avril 2023.

### Facteurs explicatifs de la variation des prix des matériaux de construction :

- La hausse de certaines composantes des fonctions « Bois » et « Peinture » s'explique essentiellement par la rareté de ces produits sur les marchés de Niamey.



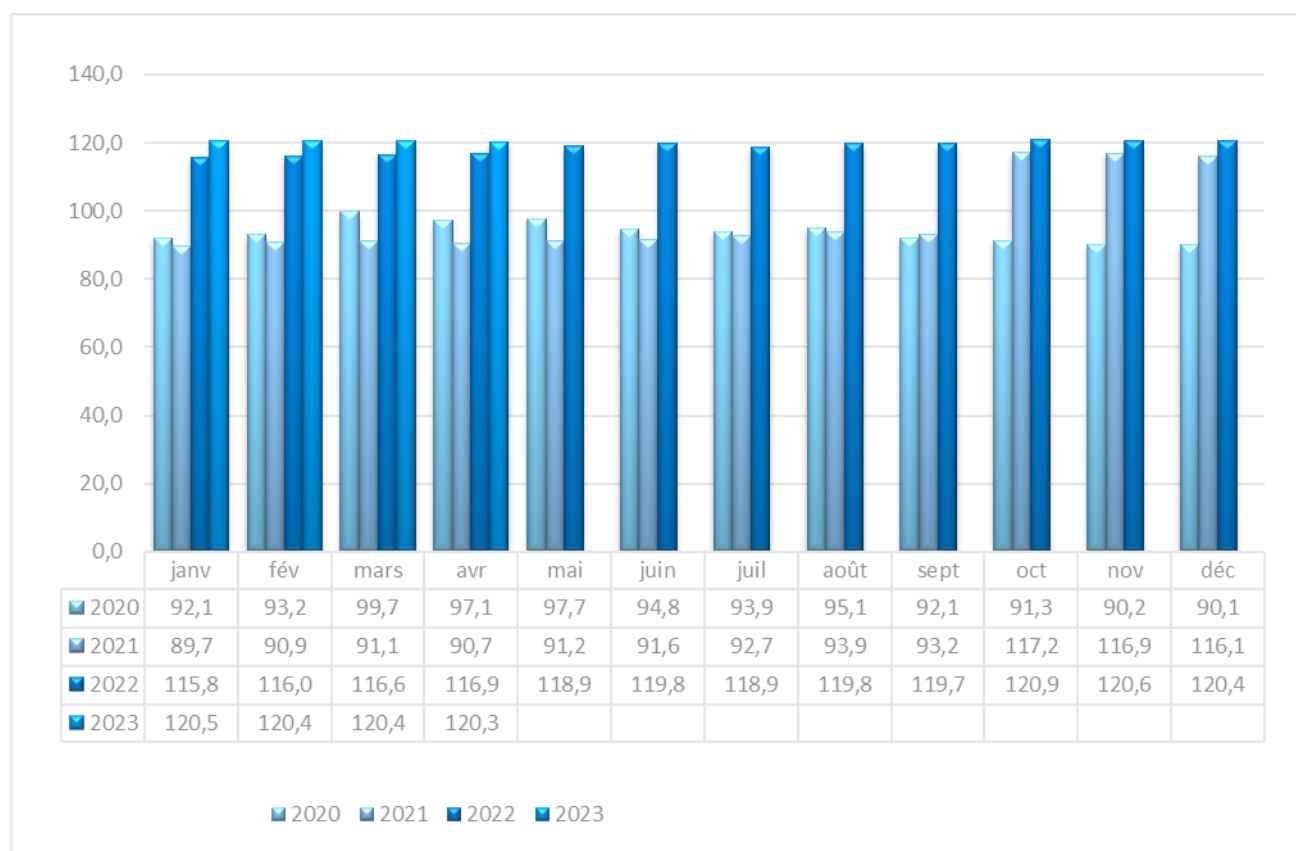
• Quant à la baisse de certaines des composantes des fonctions « Liants hydrauliques » et « Menuiserie », elle s'explique par une abondance des produits composant ces fonctions, sur les marchés.

**Tableau 1:** Évolution des indices des prix des matériaux de construction par fonction, année de référence : 2022

MATÉRIAUX DE CONSTRUCTION	PONDERATION	Avril 22	Jan. 23	Fév. 23	Mars 23	Avril 23	Variations en % sur			Contribution à la variation de l'IPMC	
							1 mois	3 mois	1 an	Absolute	Relative
<b>INDICE D'ENSEMBLE</b>	<b>10000</b>	<b>116,9</b>	<b>120,5</b>	<b>120,4</b>	<b>120,4</b>	<b>120,3</b>	-0,1	-0,2	2,9	136,3	100%
LIANTS HYDRAULIQUES	3563	94,50	99,3	99,1	99,0	<b>98,8</b>	-0,1	-0,5	4,6	83,7	45%
AGREGATS	744	142,6	162,0	162,0	161,9	<b>161,9</b>	0,0	-0,1	13,5	0,0	0%
BOIS	572	98,6	125,2	125,1	125,3	<b>125,4</b>	0,1	0,1	27,2	-11,6	6%
FER A BETON	1077	110,9	105,8	105,1	105,3	<b>105,3</b>	0,0	-0,5	-5,1	5,3	3%
PROFILES	783	87,5	87,7	87,8	88,1	<b>88,1</b>	0,0	0,4	0,7	-1,1	1%
TOLES	67	86,0	85,8	85,8	85,8	<b>85,8</b>	0,0	0,0	-0,3	0,0	0%
REVETEMENT ET ETANCHEITE	363	128,2	128,6	128,5	128,5	<b>128,5</b>	0,0	-0,1	0,2	0,0	0%
PLOMBERIE SANITAIRE	638	127,6	124,7	124,6	124,6	<b>124,6</b>	0,0	-0,1	-2,4	-0,5	0%
PEINTURE	278	103,9	104,7	105,0	105,0	<b>105,1</b>	0,1	0,4	1,2	-6,3	3%
VITRERIE	72	95,3	95,3	95,3	95,3	<b>95,3</b>	0,0	0,0	0,0	0,0	0%
MENUISERIE	985	221,9	219,4	220,5	220,5	<b>220,0</b>	-0,2	0,3	-0,9	72,8	39%
ELECTRICITE	858	110,1	107,8	107,5	107,5	<b>107,5</b>	0,0	-0,3	-2,3	-5,9	3%

**Note :** les données présentées sont arrondies « au plus proche ». Il peut arriver que le résultat arrondi d'une opération sur des valeurs arrondies diffère légèrement du résultat qui serait obtenu par la même opération effectuée avec les mêmes valeurs non arrondies.

**Graphique 1:** Évolution de l'IPMC : période janvier 2020–avril 2023



**Graphique 2: Variations mensuelles des fonctions de l'IPMC (en %)**

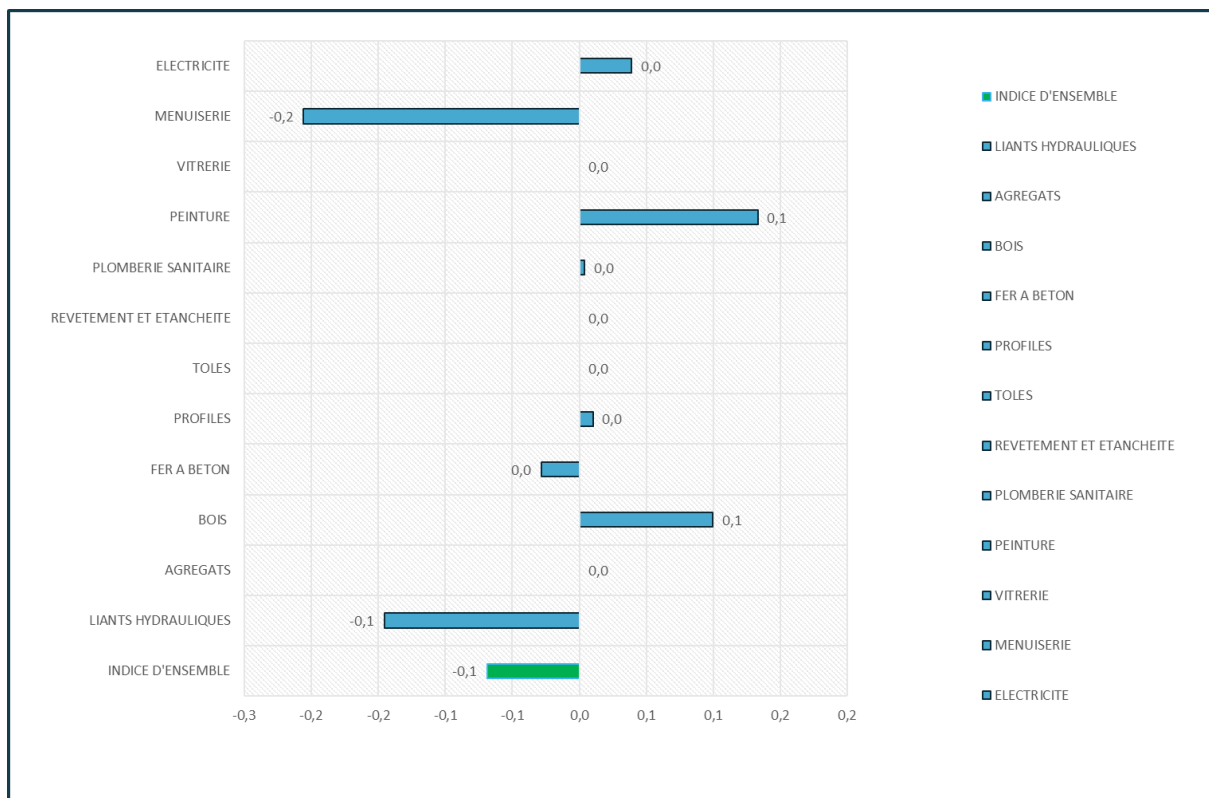




Tableau 2: Evolution des prix moyens des principaux produits, base 100 = 2022.

MATERIAUX	UNITE	Prix moyens			Indices				VARIATION EN % SUR :		
		Mars 23	Avril 23	Avril 22	Jan.23	Fév.23	Mars 23	Avril 23	1 mois	3 mois	1 an
Ciment gris	T	104 115	103 962	99 310	99,3	99,2	99,0	98,9	-0,1	-0,3	4,8
Ciment blanc	KG	295	295	299	99,5	94,2	95,5	95,5	0,0	-4,4	-1,4
Fer à béton	T	219 032	219 032	231 429	104,5	103,8	103,9	103,9	0,0	-1,5	-5,4
Planche de 30	U	8 370	8 380	6 179	136,2	135,9	135,9	136,0	0,1	0,8	35,6
Chevron	U	4 352	4 370	4 036	101,3	101,1	101,5	101,9	0,4	0,3	8,3
Contreplaqué de 5 mm	U	4 827	4 827	4 607	97,9	98,5	98,9	98,9	0,0	1,2	4,8
Bac alu 35/100	MI	3 192	3 192	3 180	82,1	82,2	82,7	82,7	0,0	0,7	0,4
Tube carré de 50x1,5	U	7 310	7 293	7 278	93,5	93,4	93,4	93,2	-0,2	0,0	0,2
Tube carré de 40x1,35	U	6 327	6 327	6 313	100,6	100,8	101,1	101,1	0,0	0,5	0,2
Paquet de crochets de couv.	U	9 056	9 130	8 808	87,1	88,0	88,0	88,8	0,9	1,3	3,7
Gravier	m3	14 633	14 633	12 667	155,3	155,3	156,0	156,0	0,0	0,5	15,6
Sable	m3	4 667	4 667	4 200	173,9	173,9	172,7	172,7	0,0	-0,7	11,1
Latérite	m3	4 533	4 533	3 967	152,5	152,5	152,5	152,5	0,0	0,0	14,3
Carreau GC de 5x5	M2	6 700	6 700	6 738	188,1	188,1	188,1	188,1	0,0	0,0	-0,5
Pot de peinture à huile de 20kg	U	41 333	41 636	41 469	89,1	89,1	89,1	89,7	0,7	0,7	0,3
Pot de mastic (4kg)	U	3 672	3 672	3 617	113,0	113,0	113,0	113,0	0,0	0,0	1,5
Pot de peinture foam de 25kg	U	11 214	11 214	10 152	89,5	90,8	90,8	90,8	0,0	1,3	10,5
Pot de peinture antirouille de 4kg	U	5 394	5 379	5 539	140,0	140,0	140,0	139,6	-0,3	-2,8	-2,9
Paumelle de 140	U	1 581	1 581	1 444	553,1	569,6	569,6	569,6	0,0	6,1	9,5
Serrure à canon	U	6 532	6 532	6 593	182,7	183,6	183,6	183,6	0,0	1,0	-0,9
Tôle 10/10 (feuille de 2,00x1,00)	U	13 176	13 176	13 250	84,4	84,4	84,4	84,4	0,0	-0,1	-0,6
Tôle perforée (feuille de 2,44x1,22)	U	20 750	20 750	20 625	90,2	90,2	90,2	90,2	0,0	0,2	0,6
Lavabo sur pied	U	33 417	33 417	36 111	131,3	133,0	133,0	133,0	0,0	1,0	-8,1
WC à l'Anglaise	U	42 708	42 708	41 600	98,1	98,1	98,1	98,1	0,0	0,5	2,7
Tuyau pvc diam. 63	U	5522	5 522	6 075	123,6	123,1	123,1	123,1	0,0	0,4	-9,1
Tuyau pvc diam. 100	U	6 620	6 663	6 438	98,6	98,6	98,6	99,2	0,6	0,6	3,5

**Tableau 3** : Evolution de l'indice des prix des matériaux de construction par Groupe d'après la nomenclature d'AFRISTAT Base 100 = 2022

GROUPES MATERIAUX	PONDERATION	Avril 22	Jan. 23	Fév. 23	Mars 23	Avril 23	Variations en % sur			Contribution Relative
							1 mois	3 mois	1 an	
<b>INDICE D'ENSEMBLE</b>	10000	116,9	120,5	120,4	<b>120,4</b>	<b>120,3</b>	-0,1	-0,2	2,9	<b>100%</b>
<b>MATERIAUX DE BASE</b>	5384	104,4	109,3	109,0	109,3	<b>109,0</b>	-0,3	-0,3	4,4	15%
<b>MATERIAUX POUR COUVERTURE</b>	851	87,4	87,6	87,6	87,6	<b>87,6</b>	0,0	0,0	0,2	0%
<b>MATERIAUX DE MENUISERIE</b>	1628	173,0	180,9	181,5	180,9	<b>181,5</b>	0,3	0,3	4,9	18%
<b>MATERIAUX DE PLOMBERIE SANITAIRE</b>	638	127,6	124,7	124,6	124,7	<b>124,6</b>	-0,1	-0,1	-2,4	4%
<b>MATERIAUX POUR TRAVAUX D'ELECTRICITE</b>	858	110,0	107,8	107,4	107,8	<b>107,4</b>	-0,4	-0,4	-2,4	20%
<b>REVETEMENT DES MURS ET SOLS</b>	321	130,5	131,0	130,9	131,0	<b>130,9</b>	-0,1	-0,1	0,3	4%
<b>PEINTURE, VERNIE, CHAUX</b>	278	103,9	104,7	105,0	104,7	<b>105,0</b>	0,3	0,3	1,1	15%
<b>MATERIAUX POUR ETANCHEITE ET AUTRES</b>	42	110,1	110,0	109,5	110,0	<b>109,5</b>	-0,5	-0,5	-0,5	24%



