

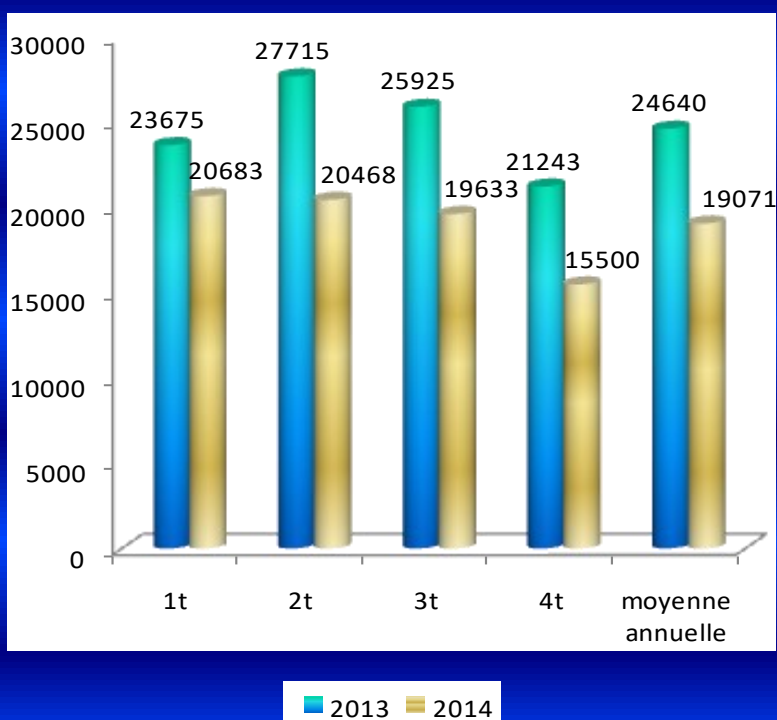
INS - NIGER

**DIRECTION REGIONALE
DE L'INSTITUT NATIONAL DE
LA STATISTIQUE DE MARADI**

Dans ce numéro:

Évolution du prix du mil	1
Évolution du prix du sorgho	2
Évolution du prix du maïs	2
Évolution du prix du niébé	3
Évolution du prix du riz	3
Évolution du prix de quelques produits agricoles phares de la région de Maradi	4

Graphique N°1: Evolution du prix moyen du sac de 100 kg de mil



Bulletin annuel des prix Année 2014

N°5

JANVIER 2015

Ce bulletin présente l'évolution des prix de détail à la consommation des ménages sur la base des relevés effectués au niveau de la ville de Maradi, précisément au niveau des marchés de Kadiro et de Malamin Daga. Les produits concernés sont le mil, le sorgho, le maïs, le riz, le niébé, l'huile d'arachide, l'arachide décortiquée et le gros souchet.

La mesure des poids n'étant pas effectuée, le poids du sac reste cependant celui déclaré par le commerçant.



La situation des prix des céréales et du niébé sur les principaux marchés de Maradi au cours de l'année 2014 est caractérisée par une baisse du niveau des prix du mil, sorgho, maïs, niébé et du riz.

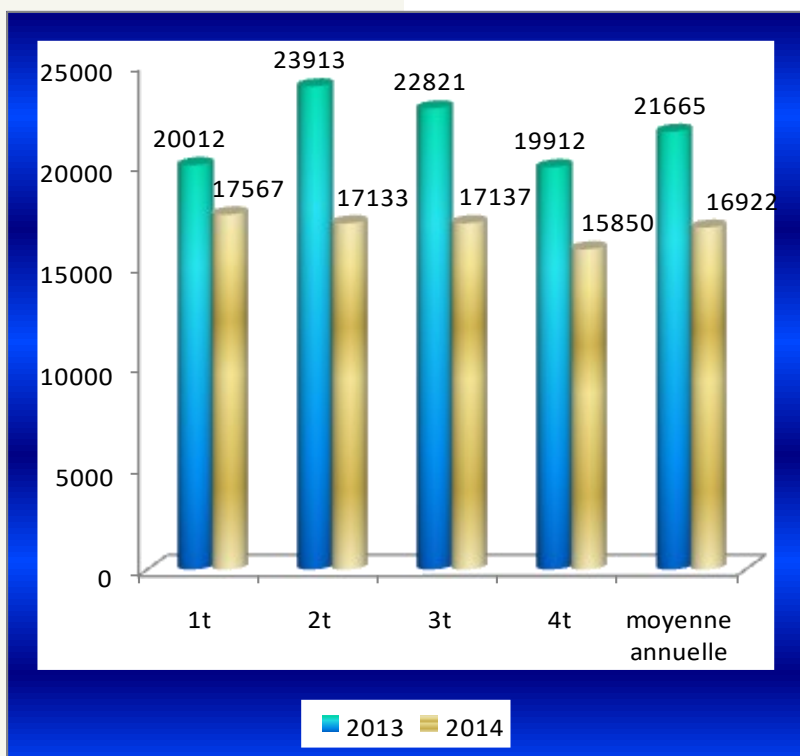
Le mil:

Le prix moyen du sac de 100 kg de mil s'établit en 2014 à 19 071 FCFA, contre 24 640 FCFA en 2013.

Au cours de cette année, le prix moyen le plus élevé du sac de 100 kg a été observé au premier trimestre (20 683 FCFA). En revanche, le prix le plus bas a été relevé au quatrième trimestre (15 500 FCFA).

En glissement annuel (année 2014 par rapport à l'année 2013), le prix moyen du sac de 100 kg est en baisse de 22,6%.

Graphique N°2: Evolution du prix moyen du sac de 100 kg de sorgho



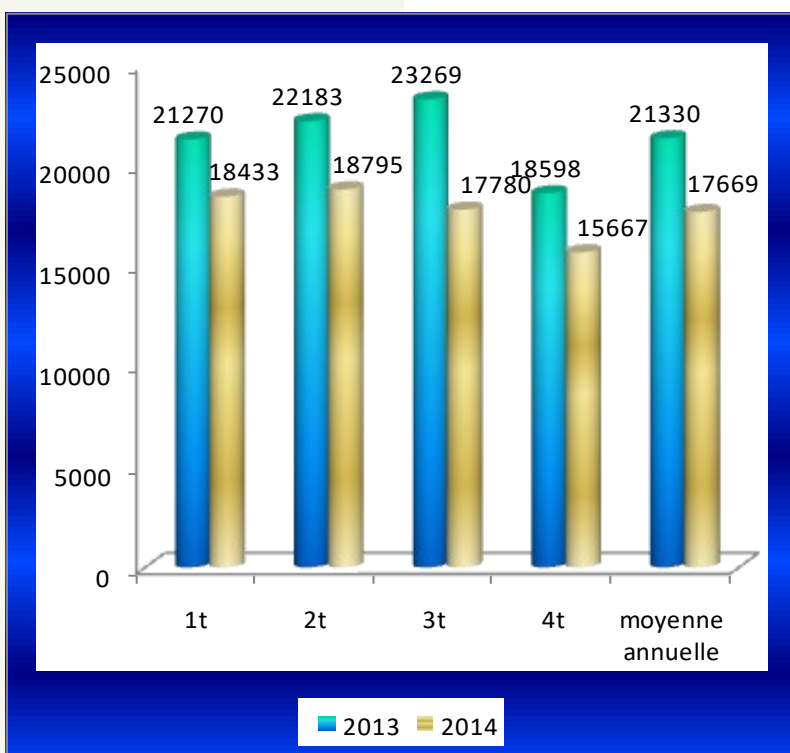
Le sorgho:

En 2014, le prix moyen du sac de 100 kg s'établit à 16 922 FCFA, contre 21 665 FCFA en 2013.

Au cours de cette période, le prix moyen le plus élevé du sac de 100 kg a été observé au premier trimestre (17 567 FCFA). En revanche, le prix le plus bas a été relevé au quatrième trimestre (15 850 FCFA).

En glissement annuel (année 2014 par rapport à l'année 2013), le prix moyen du sac de 100 kg est en baisse de 21,9%.

Graphique N°3: Evolution du prix moyen du sac de 100 kg de maïs



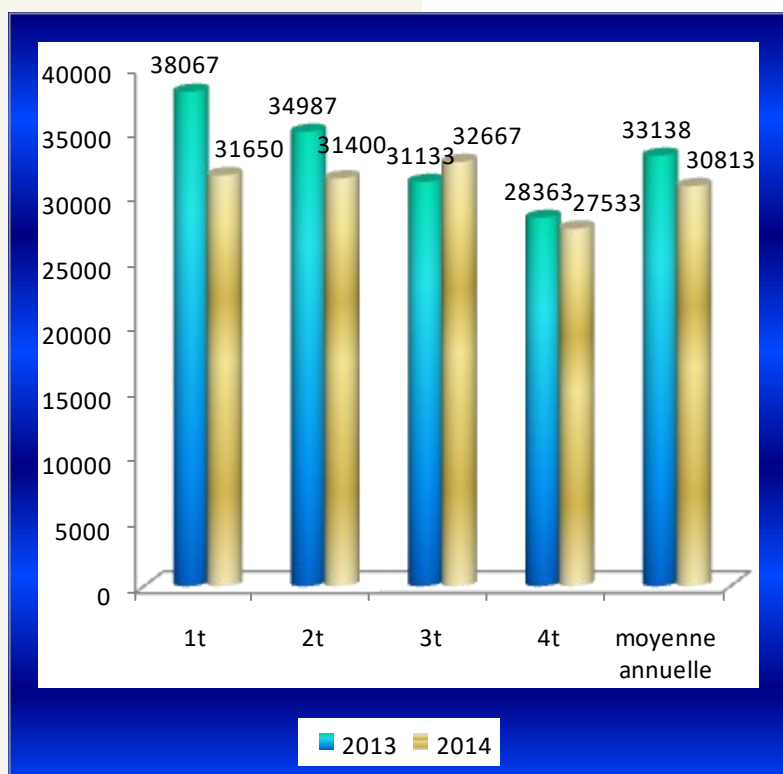
Le maïs :

Le prix moyen du sac de 100 kg s'établit à 17 669 FCFA en 2014, contre 21 330 FCFA en 2013.

Au cours de cette période, le prix le plus élevé du sac de 100 kg a été observé au deuxième trimestre (18 795 FCFA). En revanche, le prix le plus bas a été relevé au quatrième trimestre (15 667 FCFA).

En glissement annuel (année 2014 par rapport à l'année 2013) le prix moyen du sac de 100 kg est en baisse de 17,2%.

Graphique N°4: Evolution du prix moyen du sac de 100 kg de niébé



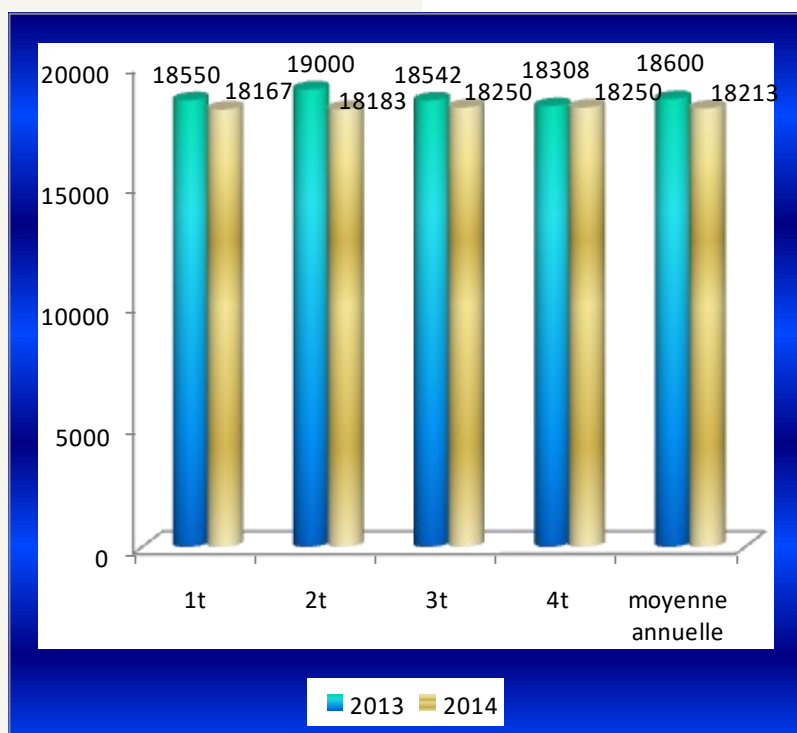
Le niébé :

En 2014, le prix moyen du sac de 100 kg de niébé s'établit à 30 813 FCFA, contre 33 138 FCFA en 2013.

Au cours de cette période, le prix le plus élevé du sac de 100 kg a été observé au troisième trimestre (32 667 FCFA). En revanche, le prix le plus bas a été relevé au quatrième trimestre (27 533 FCFA).

En glissement annuel (année 2014 par rapport à l'année 2013), le prix moyen du sac de 100 kg est en baisse de 7,0%.

Graphique N°5: Evolution du prix moyen du sac de 50 kg de riz brisure 25%



Le riz :

Le prix moyen du sac de 50 kg de riz 25% brisure s'établit à 18 213 FCFA en 2014, contre 18 600 FCFA, en 2013.

Au cours de cette période, le prix moyen le plus élevé du sac de 50 kg a été observé au troisième et quatrième trimestre (18 250 FCFA). En revanche, le prix le plus bas a été relevé au premier trimestre (18 167 FCFA).

En glissement annuel (année 2014 par rapport à l'année 2013), le prix moyen du sac de 50 kg de riz 25% brisure est en baisse de 2,1%.

Tableau : Prix moyens trimestriels et annuels, de certains produits suivis sur les marchés de Kadiro et de Malamin Daga de la ville de Maradi

Produits	Unité	1 ^{er} trimestre		2 ^{ème} trimestre		3 ^{ème} trimestre		4 ^{ème} trimestre		Moyenne annuelle		Variation annuelle (%)
		2013	2014	2013	2014	2013	2014	2013	2014	2014	2013	
Huile d'arachide	Litre	1110	1093	1100	1117	1100	1100	1036	1139	1112	1087	2,3
Arachide décortiquée	Sac de 40 tia	46500	46833	46758	48333	45683	55000	42807	50600	50192	45437	10,5
Gros souchet	Sac de 36 tia	12783	17697	12583	17750	15342	20250	15805	17700	18349	14128	29,9

Huile d'arachide

Le prix moyen du litre d'huile d'arachide s'établit au cours de cette année à **1 112 FCFA**, en hausse de 2,3% par rapport à l'année précédente.

Arachide décortiquée

Le prix moyen du sac d'arachide décortiquée d'environ 40 tia s'établit au cours de cette année à **50 192 FCFA**, en hausse de 10,5% par rapport à l'année précédente.

Gros souchet

Le prix moyen du sac d'environ 36 tia s'établit au cours de cette année à **18 349 FCFA**, en hausse de 29,9% par rapport à l'année précédente.

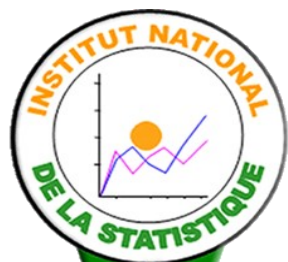
Objectif et Missions

Les missions sont :

- ☛ Production des données au niveau régional ;
- ☛ Coordination statistique au niveau régional.

Pour cela la DR/INS doit :

- ⇒ Recueillir, pour le compte des services centraux de l'INS, les informations qui ne sont pas disponibles au niveau central et qui doivent être collectées aux échelons régional et sous-régional;
- ⇒ Exécuter au niveau régional et sous-régional, pour le compte des services centraux de l'INS toute opération d'enquête ou de recensement;
- ⇒ Diffuser les données régionales traitées par la Direction Générale de l'INS et les autres Directions Régionales ou élaborées par les DRS elles mêmes;
- ⇒ Réaliser des enquêtes ou toute autre étude avec les partenaires sous forme de contrat au niveau régional, afin de satisfaire les besoins spécifiques, en données statistiques, des autorités politiques et administratives régionales, des collectivités territoriales, des services et des partenaires au développement intervenant au niveau des régions
- ⇒ Gérer les ressources humaines, matérielles et financières mises à leur disposition par la Direction Générale de l'INS;
- ⇒ Représenter l'INS et assurer la coordination technique et opérationnelle des activités statistiques des différentes structures concernées au niveau régional;
- ⇒ Promouvoir la culture statistique et commémorer la Journée Africaine de la Statistique au niveau régional.



**DIRECTION REGIONALE
DE L'INSTITUT NATIONAL DE LA
STATISTIQUE DE MARADI**

Téléphone : 20410337

Fax : 20 410 337

E-mail: maradi@ins.ne