

**INS-NIGER**

**DIRECTION REGIONALE  
DE L'INSTITUT NATIONAL DE  
LA STATISTIQUE DE MARADI**

Dans ce numéro:

Évolution du prix du mil	1
Évolution du prix du sorgho	2
Évolution du prix du maïs	2
Évolution du prix du niébé	3
Évolution du prix du riz	3
Évolution du prix de quelques produits agricoles phares de la région de Maradi	4

# BULLETIN ANNUEL DE PRIX

## Période: année 2015

N°6

JANVIER 2016

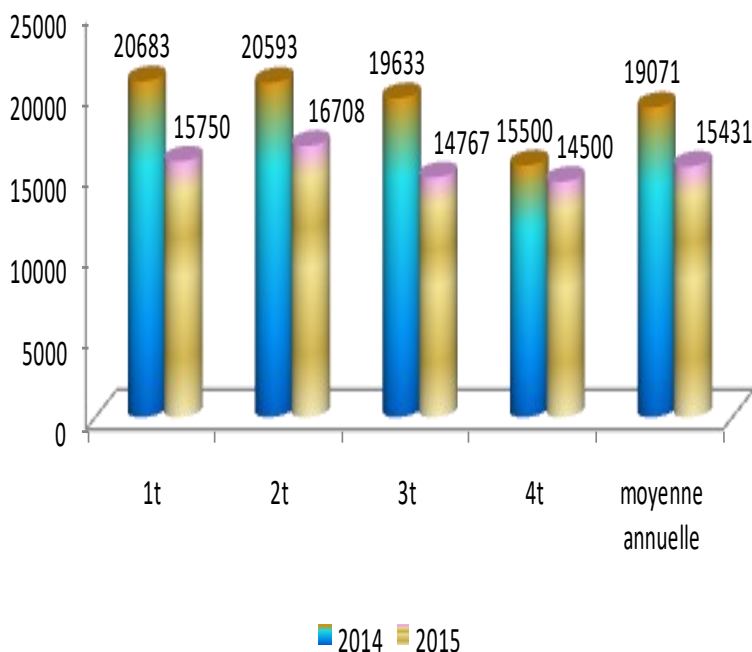
Ce bulletin présente l'évolution des prix de détail à la consommation des ménages sur la base des relevés effectués au niveau de la ville de Maradi, précisément au niveau des marchés de Kadiro et de Malamin Daga. Les produits concernés sont le mil, le sorgho, le maïs, le riz, le niébé, l'huile d'arachide, l'arachide décortiquée et le gros souchet.

La mesure des poids n'étant pas effectuée, le poids du sac reste cependant celui déclaré par le commerçant.



**La situation des prix des céréales et du niébé sur les principaux marchés de Maradi au cours de l'année 2015 est caractérisée par une baisse du niveau des prix.**

**Graphique N°1: Evolution du prix moyen du sac de 100 kg de mil**



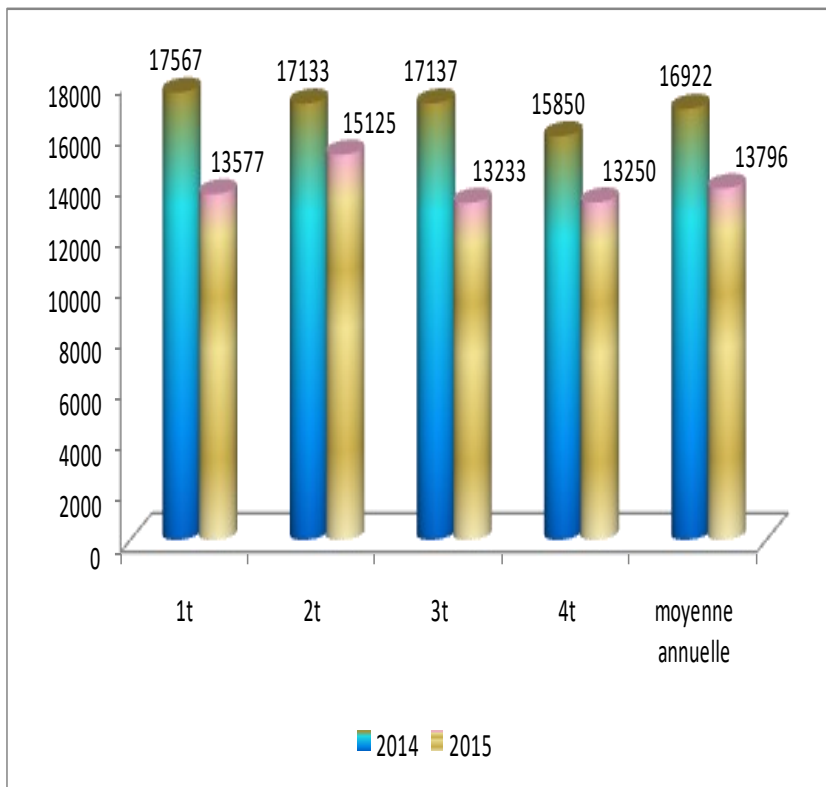
### Le mil:

Le prix moyen du sac de 100 kg de mil s'établit en 2015 à 15 431 FCFA, contre 19 071 FCFA en 2014.

Au cours de cette année, le prix moyen le plus élevé du sac de 100 kg a été observé au deuxième trimestre (16 708 FCFA). En revanche, le prix le plus bas a été relevé au quatrième trimestre (14 500 FCFA).

En glissement annuel (année 2015 par rapport à l'année 2014), le prix moyen du sac de 100 kg est en baisse de 19,1%.

**Graphique N°2: Evolution du prix moyen du sac de 100 kg de sorgho**



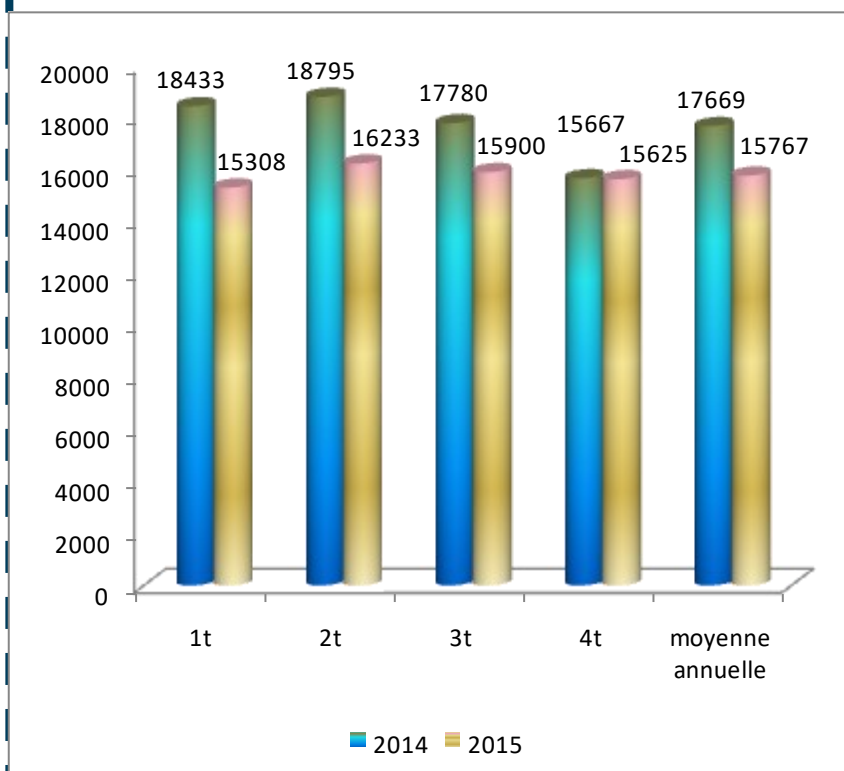
### Le sorgho:

En 2015, le prix moyen du sac de 100 kg s'établit à 13 796 FCFA, contre 16 922 FCFA en 2014.

Au cours de cette période, le prix moyen le plus élevé du sac de 100 kg a été observé au deuxième trimestre (15 125 FCFA). En revanche, le prix le plus bas a été relevé au troisième trimestre (13 233 FCFA).

En glissement annuel (année 2015 par rapport à l'année 2014), le prix moyen du sac de 100 kg est en baisse de 18,5%.

**Graphique N°3: Evolution du prix moyen du sac de 100 kg de maïs**



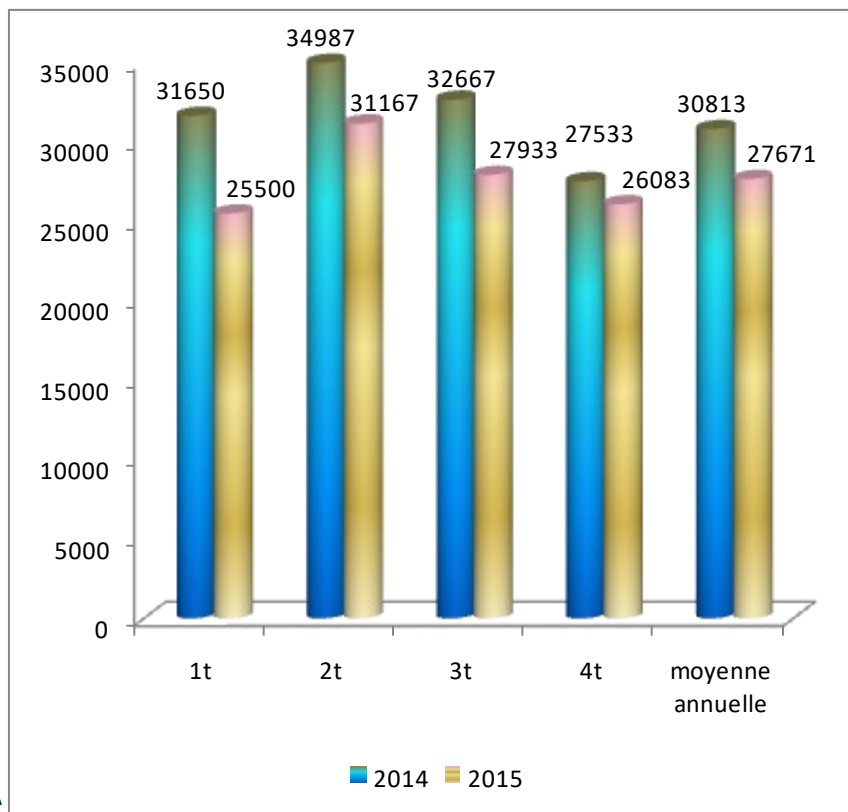
### Le maïs :

Le prix moyen du sac de 100 kg s'établit à 15 767 FCFA en 2015, contre 17 669 FCFA en 2014.

Au cours de cette période, le prix le plus élevé du sac de 100 kg a été observé au deuxième trimestre (16 233 FCFA). En revanche, le prix le plus bas a été relevé au premier trimestre (15 308 FCFA).

En glissement annuel (année 2015 par rapport à l'année 2014) le prix moyen du sac de 100 kg est en baisse de 10,8%.

**Graphique N°4: Evolution du prix moyen du sac de 100 kg de niébé**



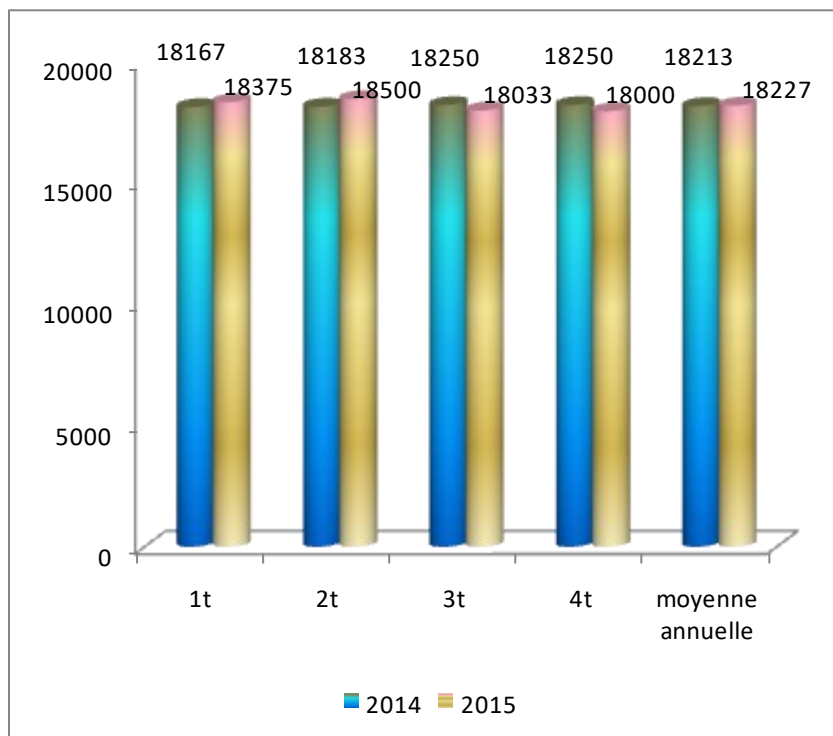
**Le niébé :**

En 2015, le prix moyen du sac de 100 kg de niébé s'établit à 27 671 FCFA, contre 30 813 FCFA en 2014.

Au cours de cette période, le prix le plus élevé du sac de 100 kg a été observé au deuxième trimestre (31 167 FCFA). En revanche, le prix le plus bas a été relevé au premier trimestre (25 500 FCFA).

En glissement annuel (année 2015 par rapport à l'année 2014), le prix moyen du sac de 100 kg est en baisse de 10,2%.

**Graphique N°5: Evolution du prix moyen du sac de 50kg de riz brisure 25%**



**Le riz :**

Le prix moyen du sac de 50 kg de riz 25% brisure s'établit à 18 227 FCFA en 2015, contre 18 213 FCFA, en 2014.

Au cours de cette période, le prix moyen le plus élevé du sac de 50 kg a été observé au deuxième trimestre (18 500 FCFA). En revanche, le prix le plus bas a été relevé au quatrième trimestre (18 000 FCFA).

En glissement annuel (année 2015 par rapport à l'année 2014), le prix moyen du sac de 50 kg de riz 25% brisure est en baisse de 0,1%.

**Tableau : Prix moyens trimestriels et annuels, de certains produits suivis sur les marchés de Kadiro et de Malamin Daga de la ville de Maradi**

Produits	Unité	1 <sup>er</sup> trimestre		2 <sup>ème</sup> trimestre		3 <sup>ème</sup> trimestre		4 <sup>ème</sup> trimestre		Moyenne annuelle	
		2014	2015	2014	2015	2014	2015	2014	2015	2015	2014
Huile d'arachide	Litre	1093	1088	1117	1100	1100	1138	1139	1100	<b>1107</b>	<b>1112</b>
Arachide décortiquée	Sac de 40 tia	46833	42225	48333	47400	55000	50867	50600	39694	<b>45047</b>	<b>50192</b>
Gros souchet	Sac de 36 tia	17697	15475	17750	15950	20250	16933	17700	14917	<b>15819</b>	<b>18349</b>

#### Huile d'arachide

Le prix moyen du litre d'huile d'arachide s'établit au cours de cette année à **1 107 FCFA**, en baisse de 0,4% par rapport à l'année précédente.

#### Arachide décortiquée

Le prix moyen du sac d'arachide décortiquée d'environ 40 tia s'établit au cours de cette année à **45 047 FCFA**, en baisse de 10,3% par rapport à l'année précédente.

#### Gros souchet

Le prix moyen du sac d'environ 36 tia s'établit au cours de cette année à **15 819 FCFA**, en baisse de 13,8% par rapport à l'année précédente.

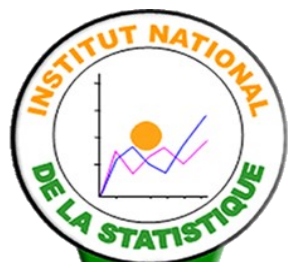
### Missions de la DR/INS

Les missions sont :

- ☛ Production des données au niveau régional ;
- ☛ Coordination statistique au niveau régional.

Pour cela la DR/INS doit :

- ⇒ Recueillir, pour le compte des services centraux de l'INS, les informations qui ne sont pas disponibles au niveau central et qui doivent être collectées aux échelons régional et sous-régional;
- ⇒ Exécuter au niveau régional et sous-régional, pour le compte des services centraux de l'INS toute opération d'enquête ou de recensement;
- ⇒ Diffuser les données régionales traitées par la Direction Générale de l'INS et les autres Directions Régionales ou élaborées par les DRS elles mêmes;
- ⇒ Réaliser des enquêtes ou toute autre étude avec les partenaires sous forme de contrat au niveau régional, afin de satisfaire les besoins spécifiques, en données statistiques, des autorités politiques et administratives régionales, des collectivités territoriales, des services et des partenaires au développement intervenant au niveau des régions
- ⇒ Gérer les ressources humaines, matérielles et financières mises à leur disposition par la Direction Générale de l'INS;
- ⇒ Représenter l'INS et assurer la coordination technique et opérationnelle des activités statistiques des différentes structures concernées au niveau régional;
- ⇒ Promouvoir la culture statistique et commémorer la Journée Africaine de la Statistique au niveau régional.



**INS - NIGER**

DIRECTION REGIONALE  
DE L'INSTITUT NATIONAL DE LA  
STATISTIQUE DE MARADI

**Téléphone : 20410337**

**Fax : 20410337**

**E-mail: maradi@ins.ne**