



REPUBLIQUE DU NIGER

Fraternité - Travail - Progrès

**MINISTERE DE L'ENSEIGNEMENT SUPERIEUR,
DE LA RECHERCHE ET DE L'INNOVATION TECHNOLOGIQUE**



**ANNUAIRE
STATISTIQUE 2024-2025
ENSEIGNEMENT SUPÉRIEUR**



BANQUE MONDIALE

PHASAOC

Edition décembre 2025

AVANT-PROPOS

Disposer de données fiables et actualisées est indispensable pour piloter efficacement notre système d'enseignement supérieur et orienter les politiques au service de la refondation nationale. C'est dans cette perspective que le Ministère de l'Enseignement Supérieur, de la Recherche et de l'Innovation Technologique publie l'Annuaire Statistique 2024-2025.

Cette publication dresse un état des lieux du système d'enseignement supérieur au Niger : effectifs étudiants, personnels enseignants et administratifs, infrastructures, offres de formation. Elle met à disposition des données rigoureuses au service des institutions universitaires, des décideurs publics, des partenaires techniques et financiers, ainsi que des chercheurs.

Les indicateurs rassemblés constituent un socle de référence pour concevoir et ajuster nos politiques publiques. Ils nous guident dans l'adéquation de nos formations aux exigences du marché du travail et aux ambitions d'un Niger souverain, engagé dans la voie de la refondation.

J'adresse mes remerciements à toutes les équipes et partenaires ayant contribué à l'élaboration de cet annuaire. J'invite chaque utilisateur à exploiter ces données pour participer au renforcement de notre système d'enseignement supérieur.

LE MINISTRE

Pr. MAMADOU Saidou



REMERCIEMENTS

L'Annuaire Statistique de l'Enseignement Supérieur 2024-2025 est le fruit d'un travail collaboratif impliquant de nombreux acteurs. La Direction des Statistiques et de l'Informatique exprime sa gratitude à l'ensemble des contributeurs.

Nos remerciements s'adressent à **Monsieur le Ministre de l'Enseignement Supérieur, de la Recherche et de l'Innovation Technologique** pour son accompagnement et sa vision d'un pilotage du secteur fondé sur des données fiables.

Nous remercions les **responsables des établissements d'enseignement supérieur publics et privés** pour leur collaboration dans la transmission des données, ainsi que les **directions et services du Ministère** pour leur appui technique.

Notre reconnaissance va à l'**Institut National de la Statistique (INS)** pour sa contribution à la validation méthodologique, et à nos **partenaires techniques et financiers**, notamment la Banque Mondiale à travers le **PHASAOC**, pour leur accompagnement dans le renforcement de nos capacités statistiques nationales.

Nous saluons le dévouement des **agents de collecte, superviseurs et contrôleurs** déployés sur le terrain, ainsi que l'engagement de l'**équipe de la DSI** dans l'accomplissement de cette mission.

Puisse cet annuaire contribuer à éclairer les décisions pour un enseignement supérieur au service du Niger et de sa refondation.

**LE DIRECTEUR DES STATISTIQUES
ET DE L'INFORMATIQUE**



**HABOUBACAR SOULEYMANE
AMADOU ROUFAI**

AVERTISSEMENT

Les tableaux statistiques contenus dans ce document ont été en grande partie définis par le cadre conceptuel régional du volet « Confection des annuaires » du Programme d'Appui à l'Enseignement Supérieur (PAES) de l'Union Economique et Monétaire Ouest-Africaine (UEMOA). Ils ont été élaborés à partir des variables contenues dans les questionnaires correspondants. La production des tableaux a été rendu possible grâce à la disponibilité des données collectées. La période de référence des données recueillies est l'année académique 2024-2025.

Dans certains cas, il n'a pas été possible d'obtenir certaines données statistiques pour les raisons suivantes : données indisponibles, données non collectées ou partiellement collectées, retard dans la transmission des données, etc.

Le présent document est conforme au canevas de production des annuaires statistiques des pays membres de l'UEMOA.

Ainsi, certains tableaux bien que mentionnés dans le cadre conceptuel ne figurent pas dans ce document. Dans ce contexte, il est recommandé à chaque établissement de renseigner systématiquement les données à partir des variables du questionnaire pour que la DSI puisse produire la totalité des tableaux prévus pour enrichir les prochaines éditions et se conformer à l'annuaire régional des pays membres de l'UEMOA.

Les données figurant dans les différents tableaux proviennent des établissements qui ont bien voulu coopérer en fournissant les statistiques demandées (voir Annexe 2 : Répartition des établissements selon la région, le type et le statut).

Seules les données des universités et grandes écoles publiques sont publiées sous forme individuelle. Celles relatives aux établissements privés sont présentées sous forme agrégées conformément à la loi n°2014-066 du 05 novembre 2014, modifiant et complétant la loi 2004 du 30 mars 2004, portant sur l'organisation de l'activité statistique au Niger.

Sources : Les données proviennent des établissements publics et privés d'enseignement supérieur et des structures rattachées, au titre de l'année académique 2024-2025.

Les données démographiques ayant permis le calcul de certains indicateurs contenus dans cet annuaire proviennent des projections démographiques 2012-2024 de l'Institut National de la Statistique.

SOMMAIRE

AVANT-PROPOS	I
REMERCIEMENTS	II
AVERTISSEMENT	III
SOMMAIRE	IV
LISTE DES TABLEAUX	V
SIGLES ET ABREVIATIONS	VII
SIGNES CONVENTIONNELS	XIV
DÉFINITION DES TERMES CLÉS.....	XV
PRESENTATION DU MINISTRE DE L'ENSEIGNEMENT SUPÉRIEUR, DE LA RECHERCHE ET DE L'INNOVATION TECHNOLOGIQUE (MES/R/IT).....	1
RAPPORT MÉTHODOLOGIQUE D'ELABORATION DE L'ANNUAIRE	4
1.1 METHODOLOGIE	4
1.1.1 Travaux préparatoires	4
1.1.1.1 Révision des outils de collecte.....	4
1.1.2 Recensement des écoles et universités.....	4
1.1.2.1 Champ du recensement	4
1.1.2.2 Formation des points focaux des écoles et universités	5
1.1.2.3 Collecte de données	5
1.1.3 Saisie, traitement et validation des données.....	5
1.1.4 Génération du draft de l'annuaire.....	5
1.1.5 Validation et diffusion de l'annuaire	5
1.2 CALENDRIER DU RECENSEMENT 2024-2025	6
1.3 DIFFICULTES RENCONTREES.....	6
1.4 RECOMMANDATIONS	6
PRINCIPAUX INDICATEURS DE L'ENSEIGNEMENT SUPÉRIEUR.....	7
DONNÉES GLOBALES SUR LES ÉTABLISSEMENTS ET LES DIPLÔMES	9
1.5 DONNÉES SUR LES ÉTABLISSEMENTS D'ENSEIGNEMENT SUPÉRIEUR.....	10
1.6 DONNÉES SUR LES DIPLOMES D'ENSEIGNEMENT SUPÉRIEUR	19
SCOLARISATION, ACCES, EQUITÉ, MOBILITÉ ET INTÉGRATION SOUS RÉGIONALE	20
1.7 SCOLARISATION, ACCES	21
1.8 VUE D'ENSEMBLE DES DONNÉES SUR LES ÉTUDIANTS DE L'ENSEIGNEMENT SUPÉRIEUR	36
EFFICACITÉ INTERNE.....	53
EFFICACITÉ EXTERNE	56
RESSOURCES HUMAINES	58
1.9 DONNÉES SUR LE PERSONNEL ENSEIGNANT	59
1.10 DONNÉES SUR LE PERSONNEL ADMINISTRATIF ET TECHNIQUE	70
RESSOURCES, COÛTS ET DÉPENSES	71
1.11 DONNÉES SUR LES APPUIS FINANCIERS DE L'ÉTAT POUR LES ÉTUDES DANS LE PAYS	73
1.12 DONNÉES SUR LES APPUIS FINANCIERS DE L'ÉTAT POUR LES ÉTUDES À L'ÉTRANGER.....	75
INFRASTRUCTURES ET ŒUVRES UNIVERSITAIRES.....	77
1.13 DONNÉES SUR LES LOCAUX	78
1.14 ÉQUIPEMENTS INFORMATIQUES ET BUREAUTIQUES	80
1.15 BIBLIOTHÈQUE	82
1.16 DONNÉES SUR LES ŒUVRES UNIVERSITAIRES	86
RECHERCHE, PROJETS ET PARTENARIATS	91

ANNEXES.....XVI

1.17 ANNEXESXVII

LISTE DES TABLEAUX

Tableau 1: Taux de couverture du recensement des écoles et universités en 2024-2025	4
Tableau 2: Calendrier du recensement 2024-2025.....	6
Tableau 3: Evolution des principaux indicateurs de 2015-2016 à 2024-2025	7
Tableau 4: Répartition du nombre d'établissements d'enseignement supérieur par type, statut et par région en 2024-2025	10
Tableau 5: Répartition du nombre d'établissements d'enseignement supérieur ayant fourni des données, par type, statut et par région en 2024-2025	10
Tableau 6: Liste des Universités Publiques par région en 2024-2025.....	11
Tableau 7: Liste des Universités Privées par région en 2024-2025.....	12
Tableau 8: Liste des Grandes Ecoles Publiques par région en 2024-2025	13
Tableau 9: Liste des Grandes Ecoles Privées par région en 2024-2025	14
Tableau 10: Caractéristiques des diplômes préparés dans les établissements d'enseignement supérieur	19
Tableau 11: Résultats du Bac de l'année 2025.....	21
Tableau 12: Résultats du Bac général par série de l'année 2025.....	21
Tableau 13: Résultats du Bac technique de l'année 2025	22
Tableau 14: Résultats du Bac professionnel de l'année 2025.....	23
Tableau 15: Résultats du Bac de la région d'Agadez de l'année 2025	24
Tableau 16: Résultats du Bac de la région de Diffa de l'année 2025	26
Tableau 17: Résultats du Bac de la région de Dosso de l'année 2025	27
Tableau 18: Résultats du Bac de la région de Maradi de l'année 2025	28
Tableau 19: Résultats du Bac de la région de Niamey de l'année 2025	30
Tableau 20: Résultats du Bac de la région de Tahoua de l'année 2025	32
Tableau 21: Résultats du Bac de la région de Tillabéri de l'année 2025	33
Tableau 22: Résultats du Bac de la région de Zinder de l'année 2025	34
Tableau 23: Effectifs des étudiants en 2024-2025 par type et statut de l'établissement selon le sexe	36
Tableau 24: Evolution des effectifs étudiants de 2023-2024 à 2024-2025 par type et statut de l'établissement selon le sexe	36
Tableau 25: Evolution de la proportion des étudiants du privé dans l'enseignement supérieur de 2023-2024 à 2024-2025	37
Tableau 26: Evolution des effectifs étudiants par région et par sexe selon le statut de l'établissement de 2023-2024 à 2024-2025.....	37
Tableau 27: Evolution de la proportion des étudiantes entre 2023-2024 et 2024-2025 par type et statut de l'établissement	38
Tableau 28: Effectif des étudiants inscrits dans les Universités publiques par facultés/instituts/Ecoles selon le sexe en 2024-2025	38
Tableau 29: Effectif des étudiants inscrits dans les grandes écoles publiques par établissement selon le sexe en 2024-2025	40
Tableau 30: Répartition des étudiants des universités et des grandes écoles par groupe d'âge selon le sexe en 2024-2025	41
Tableau 31: Répartition des étudiants des universités par statut et groupe d'âge selon le sexe en 2024-2025 ..	41
Tableau 32: Répartition des étudiants des Grandes Ecoles par statut et groupe d'âge selon le sexe en 2024-2025.....	42
Tableau 33: Répartition des étudiants des universités et des grandes écoles par groupe de nationalité selon le sexe en 2024-2025	44
Tableau 34: Répartition des étudiants des universités par statut et groupe de nationalité selon le sexe en 2024-2025.....	44
Tableau 35: Répartition des étudiants des grandes écoles par statut et groupe de nationalité selon le sexe en 2024-2025	45

Tableau 36: Répartition des étudiants des universités et des grandes écoles par cycle, par année d'étude selon le sexe en 2024-2025.....	46
Tableau 37: Répartition des étudiants des universités par statut, par cycle et par année d'étude selon le sexe en 2024-2025	47
Tableau 38: Répartition des étudiants des grandes écoles par statut et par année d'étude selon le sexe en 2024-2025.....	48
Tableau 39: Répartition des étudiants des universités et des grandes écoles par diplôme préparé selon le sexe en 2024-2025	48
Tableau 40: Répartition des étudiants des universités par statut et par diplôme préparé selon le sexe en 2024-2025.....	49
Tableau 41: Répartition des étudiants des grandes écoles par statut et par diplôme préparé selon le sexe en 2024-2025	50
Tableau 42: Répartition des étudiants des universités et des grandes écoles par domaine d'étude selon le sexe en 2024-2025	50
Tableau 43: Répartition des étudiants des universités par statut et par domaine d'étude de la selon le sexe en 2024-2025	51
Tableau 44: Répartition des étudiants des grandes écoles par statut et par domaine d'étude selon le sexe en 2024-2025	52
Tableau 45: Répartition des présentés et admis par diplôme et par université publique selon le sexe en 2023-2024.....	54
Tableau 46: Répartition des inscrits et admis au BTS par sexe et par filière 2025	55
Tableau 47: Statistiques des demandeurs d'emploi par cycles universitaire et technique et professionnel et par sexe en 2023.....	57
Tableau 48: Statistiques des offres d'emploi satisfaites par cycles universitaire et technique et professionnel et par sexe en 2023	57
Tableau 49: Répartition des enseignants permanents des universités publiques par établissement et par sexe en 2023-2024 et 2024-2025	59
Tableau 50: Ratio étudiants/enseignant permanent dans les universités publiques par établissement en 2023-2024 et 2024-2025	60
Tableau 51: Répartition des enseignants permanents des universités publiques par domaine d'étude et par sexe selon le grade en 2024-2025.....	61
Tableau 52: Répartition des enseignants des grandes écoles publiques par domaine d'étude selon le sexe en 2024-2025	63
Tableau 53: Répartition des enseignants des universités publiques, par établissement et par sexe selon le grade en 2024-2025	65
Tableau 54: Répartition des enseignants permanents des universités publiques par établissement selon le diplôme et le sexe en 2024-2025	67
Tableau 55: Répartition des enseignants permanents des universités publiques par nationalité selon le grade et le sexe en 2024-2025.....	68
Tableau 56: Répartition des enseignants permanents des universités publiques en 2024-2025 et par grade et sexe selon le groupe d'âge	69
Tableau 57: Répartition du personnel administratif et technique dans les universités publiques selon le sexe entre 2023-2024 et 2024-2025	70
Tableau 58: Répartition du personnel administratif et technique dans les universités publiques par niveau de formation selon le sexe entre 2023-2024 et 2024-2025	70
Tableau 59: Financement de l'enseignement supérieur en 2024	72
Tableau 60: Consommation du Budget alloué à l'enseignement supérieur en 2024 selon le titre de dépenses .	72
Tableau 61: Effectifs des étudiants boursiers régulièrement inscrits dans les établissements publics et privés au Niger en 2023-2024.....	73
Tableau 62: Effectifs des étudiants boursiers régulièrement inscrits à l'étranger en 2023-2024	75

Tableau 63: Situation provisoire par Université, des étudiants bénéficiaires de l'Aide Sociale au titre de 2023-2024.....	76
Tableau 64: Nombre et capacité d'accueil des salles de formation des établissements publics et privés selon leur nature en 2024-2025	78
Tableau 65: Équipements fonctionnels dans les universités et grandes écoles selon le type d'usage en 2024-2025.....	80
Tableau 66: Nombre d'ouvrages par domaine d'étude de la CITE-F 2013 dans les universités par région en 2024-2025.....	82
Tableau 67: Nombre d'ouvrages par domaine d'étude de la CITE-F 2013 dans les grandes écoles par région en 2024-2025	84
Tableau 68: Nombre de chambres et de lits par cité et par centre des œuvres universitaires selon le sexe en 2024-2025	86
Tableau 69: Demandes de logements par type de demande et par centre des œuvres universitaires en 2024-2025.....	87
Tableau 70: Personnel soignant selon le corps et le sexe et nombre de patients traités par centre des œuvres universitaires en 2024-2025.....	88
Tableau 71: Capacité d'accueil et nombre de plats servis dans les restaurants par centre des œuvres universitaires en 2024-2025.....	88
Tableau 72: Nombre de type d'aires de jeux par centre des œuvres universitaires en 2024-2025	89
Tableau 73: Personnels des Centres des œuvres universitaires selon le corps en 2024-2025.....	89
Tableau 74: Nombre de bus et leurs capacités et le nombre d'étudiants transportés en 2024-2025	90
Tableau 75: Effectifs des chercheurs et des doctorants par type et structure de recherche et par statut de l'établissement selon le sexe en 2024-2025	92
Tableau 76: Nombre de publications scientifiques par structure selon leur statut.....	93
Tableau 77: Type de publications scientifiques par type de structure	93

SIGLES ET ABREVIATIONS

SIGLES	ABREVIATIONS
A	ASSISTANT
ADU	AFRICAN DEVELOPMENT UNIVERSALIS
AL NAHDA	UNIVERSITE INTERNATIONALE AL NAHDA
AMIR SULTAN	INSTITUT SUPERIEUR DE FORMATION DE PROFESSEURS DE CEG FRANCO-ARABE
ANAB	AGENCE NATIONALE DES ALLOCATIONS ET DES BOURSES
ANNAHADA	UNIVERSITE MI INTERNATIONALE
ANPE	AGENCE NATIONALE POUR LA PROMOTION DE L'EMPLOI
ATS	ADJOINT TECHNIQUE DE LA STATISTIQUE
BAC	BACCALAURÉAT
BEP	BREVET D'ETUDE PROFESSIONNELLE
BEPC	BREVET D'ETUDE DU PREMIER CYCLE
BTS	BREVET DE TECHNICIEN SUPERIEUR
BX_BC	BOURSE D'EXCELLENCE DE COOPÉRATION
BX1	BOURSE D'EXCELLENCE 1er CYCLE
BX2	BOURSE D'EXCELLENCE 2nd CYCLE
B1	BOURSE NATIONALE 1er CYCLE
B2	BOURSE NATIONALE de la 1ère ANNÉE DU 2nd CYCLE
B2_2	BOURSE NATIONALE DE LA 2ème ANNÉE DU 2nd CYCLE
B3	BOURSE NATIONALE 3ème CYCLE
CAP	CERTIFICAT D'APTITUDE PROFESSIONNELLE
CAPES	CERTIFICAT D'APTITUDE PÉDAGOGIQUE DE L'ENSEIGNEMENT SECONDAIRE
CEDEAO	COMMUNAUTÉ ECONOMIQUE DES ETATS DE L'AFRIQUE DE L'OUEST
CEFOPROTEG	CENTRE DE FORMATION PROFESSIONNELLE AUX TECHNIQUES DE GESTION
CFP-USTN	CENTRE DE FORMATION ET DE PERFECTIONNEMENT DE L'USTN
CESAME	CENTRE D'ETUDES SUPERIEURES D'ADMINISTRATION, DE MANAGEMENT ET D'ELECTRONIQUE
CE	CHARGÉ D'ENSEIGNEMENT
CET-ASNI	COMPLEXE D'ENSEIGNEMENT TECHNIQUE ARABIE SAUDITE AU NIGER
CFP	CENTRE DE FORMATION ET DE PERFECTIONNEMENT
CFT	CENTRE DE FORMATION TECHNIQUE
CIFOTEPE	CENTRE D'INGÉNIERIE ET DE TECHNIQUES PETROLIERES
CIPEG	CENTRE INTERNAL PRIVE D'ETUDES SUPERIEURES EN GESTION
CITE-F 2013	CLASSIFICATION INTERNATIONALE TYPE DE L'EDUCATION ET DE LA FORMATION 2013
CLEF	CENTRE LIBRE D'ETUDE ET DE FORMATION
CP	CONSEILLER PÉDAGOGIQUE
CPES	CONSEILLER PÉDAGOGIQUE DE L'ENSEIGNEMENT SECONDAIRE
CPM	CENTRE POLYTECHNIQUE MAZAYAKI
CPSP	CENTRE PRIVE DE SANTE PUBLIQUE
CROU	CENTRE RÉGIONAL DES ŒUVRES UNIVERSITAIRES
DEA	DIPLÔME D'ETUDES APPROFONDIES
DES	DIPLOME D'ETUDES SPECIALISEES
DESS	DIPLOME D'ETUDES SUPERIEURES SPECIALISEES
DSI	DIRECTION DES STATISTIQUES ET DE L'INFORMATIQUE
DTS	DIPLÔME DE TECHNICIEN SUPÉRIEUR
DTSAC	DIPLÔME DE TECHNICIEN SUPERIEUR D'AIDE CHIRURGIEN

DTSAR	DIPLÔME DE TECHNICIEN SUPÉRIEUR D'ANESTHÉSIE RÉANIMATION
DTSCGO	DIPLÔME DE TECHNICIEN SUPÉRIEUR EN CHIRURGIE ET GYNÉCOLOGIE OBSTÉTRIQUE
DTSDR	DIPLÔME DE TECHNICIEN SUPÉRIEUR EN DÉVELOPPEMENT RURAL
DTSM	DIPLÔME DE TECHNICIEN SUPÉRIEUR EN SANTÉ MENTALE
DTSO	DIPLÔME DE TECHNICIEN SUPÉRIEUR EN OPHTALMOLOGIE
DTSORL	DIPLÔME DE TECHNICIEN SUPÉRIEUR EN OTO RHINO LARYNGOLOGIE
DTSR	DIPLÔME DE TECHNICIEN SUPÉRIEUR EN RADIOLOGIE
DTSS	DIPLÔME DE TECHNICIEN SUPÉRIEUR DE LA SANTÉ
DUEEG	DIPLÔME UNIVERSITAIRE D'ÉTUDES EN ÉCONOMIE GÉNÉRALE
DUEL	DIPLÔME UNIVERSITAIRE D'ÉTUDES LITTÉRAIRES
DUES	DIPLÔME UNIVERSITAIRE D'ÉTUDES SCIENTIFIQUES
DUT	DIPLÔME UNIVERSITAIRE DE TECHNOLOGIE
EAFCE	ÉCOLE D'ADM., DES FIN., DES CARRIÈRES JURIDIQUES ET ÉCO.
EAMAC	ÉCOLE AFRICAINE DE LA MÉTÉOROLOGIE ET DE L'AVIATION CIVILE
ECCAM	ÉCOLE DE COMMERCE, DE COMPTABILITÉ, D'ADMINISTRATION ET DE MANAGEMENT
ECBII	ENSEIGNEMENT CYCLE DE BASE II
EDC	ÉCOLE DES CADRES
EFAS	ÉCOLE DE FORMATION DES AGENTS DE SANTÉ
EFJN	ÉCOLE DE FORMATION JUDICIAIRE DU NIGER
EHECF	ÉCOLE DES HAUTES ÉTUDES COMPTABLES ET FINANCIÈRES
EII	ÉCOLE INTERNATIONALE D'INGÉNIERIE
EIT	ÉCOLE D'INGÉNIERIE ET DE TECHNOLOGIE
EM	ÉTUDES MÉDICALES
EMIG	ÉCOLE DES MINES, DE L'INDUSTRIE ET DE LA GÉOLOGIE
ENA	ÉCOLE NATIONALE D'ADMINISTRATION
ENPC	ÉCOLE NATIONALE DE LA PROTECTION CIVILE
ENS	ÉCOLE NORMALE SUPÉRIEURE
ENSP	ÉCOLE NATIONALE DE SANTÉ PUBLIQUE
ENSTAT	ÉCOLE NATIONALE DE LA STATISTIQUE
EP2SE	ÉCOLE PRIVÉE SUPÉRIEURE DES SCIENCES DE L'EAU ET DE L'ENVIRONNEMENT
EPAFORME	ÉCOLE PRIVÉE AFRICAINE DE FORMATION AU MÉTIER DE L'ENTREPRISE
EPGI	ÉCOLE PRIVÉE DE GESTION ET D'INGÉNIERIE
EPI	ÉCOLE PRIVÉE D'INGÉNIERIE DU NIGER
EPN	ÉCOLE POLYTECHNIQUE PRIVÉE DE NIAMEY
EP-2SE	ÉCOLE PRIVÉE SUPÉRIEURE DES SCIENCES DE L'EAU ET DE L'ENVIRONNEMENT
EPPFAS	ÉCOLE PRIVÉE PRATIQUE DE FORMATION DES AGENTS DE SANTÉ
EPSM	ÉCOLE PRATIQUE DES SCIENCES MÉDICALES ET DE SANTÉ
EPST-TONTONI	ÉCOLE PRIVÉE DE SANTÉ
ESA	ÉCOLE SUPÉRIEURE DES AFFAIRES
ESAGE	ÉCOLE SUPÉRIEURE D'ADMINISTRATION ET DE GESTION
ESCAE	ÉCOLE SUPÉRIEURE DE COMMERCE ET D'ADMINISTRATION DES ENTREPRISES
ESCEP	ÉCOLE SUPÉRIEURE DES COMMUNICATIONS ET DE LA POSTE
ESCOM	ÉCOLE SUPÉRIEURE DE COMMERCE ET COMMUNICATION
ESEG	ÉCOLE SUPÉRIEURE D'ÉCONOMIE ET DE GESTION
ESIE	ÉCOLE SPÉCIALE D'INFORMATIQUE ET D'ÉLECTRONIQUE
ESIMAD	ÉCOLE SUPÉRIEURE D'INDUSTRIE, DE DROIT ET DE DÉVELOPPEMENT RURAL
ESM	ÉCOLE SUPÉRIEURE DE MANAGEMENT

ESMA/P	ECOLE SUPÉRIEURE DE MANAGEMENT ET D'ADMINISTRATION
ESMI/P	ECOLE SUPERIEURE DE MANAGEMENT ET DE L'INDUSTRIE/ PRIVEE
ESPA-MT	ECOLE SUPERIEURE PRIVEE AFRICAINE EN MANAGEMENT ET TECHNOLOGIES
ESPAC-TIC	ECOLE SUPERIEURE DES METIERS DE LA PRESSE DE L'AUDIOVISUEL DE LA COMMUNICATION ET DES TIC
ESPAS	ECOLE DE SANTÉ PUBLIQUE ET DE L'ACTION SOCIALE
ESPIM	ECOLE SUPERIEUR PRIVEE D'INGENIERIE ET DE MANAGEMENT
ESPI/C	ECOLE SUPERIEURE PRIVEE DE JOURNALISME ET COMMUNICATION
ESSCOM	ECOLE SUPÉRIEURE DES SCIENCES DE LA COMMUNICATION ET DES MÉDIAS
ESSI	ECOLE SUPERIEURE DE STATISTIQUE ET INFORMATIQUE
ESTEL-CATEF	ECOLE SUPÉRIEURE PRIVÉE DE TRANSPORT ET DE LOGISTIQUE
ESTM	ECOLE SUPERIEURE DE TECHNOLOGIE ET DE MANAGEMENT
ET	ENSEIGNANT TECHNOLOGUE
ETEC	ECOLE DES TECHNIQUES ECONOMIQUES, COMPTABLES, COMMERCIALE ET DE LA COMMUNICATION
EUREKA	ECOLE SUPERIEURE PRIVEE DE GESTION ET DES BEAUX ARTS DU NIGER
FA	FRANCO-ARABE
FASE	FACULTÉ D'AGRONOMIE ET DE SCIENCES ENVIRONNEMENTALES
FADEG	FACULTÉ D'ADMINISTRATION, DE DROIT ET D'ECONOMIE GENERALE
FAST	FACULTÉ DES SCIENCES ET TECHNIQUES
FESA	FACULTÉ D'ECONOMIE ET DES SCIENCES ADMINISTRATIVES
FLASH	FACULTÉ DES LETTRES ARABES ET DES SCIENCES HUMAINES
FLSH	FACULTÉ DES LETTRES ET DES SCIENCES HUMAINES
FST	FACULTÉ DES SCIENCES ET TECHNIQUES
FSEG	FACULTÉ DES SCIENCES ÉCONOMIQUES ET DE GESTION
FSJP	FACULTÉ DES SCIENCES JURIDIQUES ET POLITIQUES
FSS	FACULTÉ DES SCIENCES DE LA SANTÉ
GEGA	GRANDE ECOLE PRIVEE DE GESTION ET D'ADMINISTRATION
HECF	ECOLE DES HAUTES ETUDES COMMERCIALES ET FINANCIERES
HEGEPRINE	ECOLE DES HAUTES ETUDES EN GENIE DE L'EAU DES PROCEDES INDUSTRIELS ET DE L'ENVIRONNEMENT
HEPG	HAUTE ECOLE PRIVEE DE GESTION
HETEC-NI	HAUTES ETUDES TECHNOLOGIE ET COMMERCIALE
I2ST	INTITUT SUPERIEUR DE SCIENCE ET DE TECHNOLOGIE
IAI-NIGER	INSTITUT AFRICAINE D'INFORMATIQUE NIGER
IAMP	INTITUT AFRICAINE DE MANAGEMEN/PRIVE
IAMS	INSTITUT AFRICAINE DE MANAGEMENT SOCIAL
IASP	INSTITUT AFRICAINE DE SANTE PRIVE
IAT	INSTITUT AFRICAINE DE TECHNOLOGIE
IBMT	INSTITUT BRITANNIQUE DE MANAGEMENT DE TECHNOLOGIE DU NIGER
IEB	INSPECTEUR DE L'ENSEIGNEMENT DE BASE
IEPT/R	INSTITUT DES ENSEIGNEMENTS PROFESSIONNEL ET TECHNIQUE – LA RÉFÉRENCE
IES	INSPECTORAT D'ENSEIGNEMENT SECONDAIRE
IFAENF	INSTITUT DE FORMATION EN ALPHABÉTISATION ET EN ÉDUCATION NON FORMELLE
IFAC	INSTUTUT DE FORMATION EN AGRO INDUSTRIE ET COMMERCE
IFEC	INSTITUT DE FORMATION EN FINANCE ET EXPERTISE COMPTABLE
IFPAS	INSTUTIT DE FORMATION PRIVE DES AGENTS DE SANTE
IFSS	INSTITUT DE FORMATION EN SCIENCES DE LA SANTE
IHESP	INTITUT PRIVE DE HAUTES ETUDES EN SANTE PUBLIQUE

IIM	INSTITUT INTERNATIONAL DE MANAGEMENT
IISK	INSTITUT INTERNATIONAL DE SANTE KOUBEYNI DE GAYA
IMPS	INSTITUT MAROCAIN PRIVE DE SANTES
INET	INSTITUT NIGÉRIEN D'ENSEIGNEMENT TECHNOLOGIQUE
INIME	INSTITUT NIGÉRIEN D'INFORMATIQUE ET DE MAINTENANCE ELECTRONIQUE
INJS/C	INSTITUT NATIONAL DE LA JEUNESSE, DES SPORTS ET DE LA CULTURE
INS	INSTITUT NATIONAL DE LA STATISTIQUE
INSA/IGP	INSTITUT NATIONAL SCIENCE APPLIQUEES, D'INGENIERIE ET DE DESTION-PRIVE
INSUP	INSTITUT SUPÉRIEUR PRIVÉ
INTECFI	INSTITUT NIGÉRIEN DES TECHNIQUES COMPTABLES ET FINANCIÈRES
IPAE	INSTITUT PRIVEE D'ADMINISTRATIONDE ET DE L'ENTREPRISE
IPAM	INSTITUT PRIVE D'ADMINISTRATION ET DE MANAGEMENT
IPAS-FOGASSO)	INSTITUT PRIVE DES ARTS ET SPORT
IPCSP	INSTITUT PRIVÉ DES CADRES DE LA SANTÉ PUBLIQUE
IPDG	INSTITUT PRIVE DE DROIT ET DE GESTION
IPDR-KOLLO	INSTITUT PRATIQUE DU DEVELOPPEMENT RURAL
IPEJA	INSTITUT PRIVE D'ETUDES JUR. D'ADM. GENERALE, GESTION DES RESSOURCES ET DES PROJETS
IPES	INSTITUT POLYTECHNIQUE D'ÉTUDES SUPÉRIEURES
IPESL	INSTITUT PRIVE D'ETUDES SUPERIEURES ET DE LANGUES
IPESS	INSTUTIT PRIVE D'EXCELLECE EN SCIENCE DE LA SANTE
IPFCSBR	INSTITUT PRIVE DE FORMATION DES CADRES SUPERIEURS DE BANQUE ET DE RECYCLAGE
IPHEC	INSTITUT PRIVÉ DES HAUTES ETUDES COMMERCIALES
IPHE	INSTITUT PRIVÉ DES HAUTES ETUDES
IPHEM	INSTITUT PRIVÉ DES HAUTES ÉTUDES MANAGÉRIALES
IPHES	INSTITUT PRIVE DES HAUTES ETUDES DE LA SANTE
IPIEG	INSTITUT POLYTECHNIQUE D'INFORMATIQUE D'ELECTRONIQUE ET DE GESTION
IPISTLMES	INSTITUT PRIVE INTERNATIONAL SPECIALISE EN TRANSPORT - LOGISTIQUE
IPM MAIGUIZO	INSTITUT PROFESSIONNEL MAIGUIZO
IPMAT	INSTITUT PRIVE DE MANAGEMENT ET DE TECHNOLOGIE
IPNTA	INSTITUT PRIVÉ DES NOUVELLES TECHNOLOGIES DE L'ADER
IPSAS-BOYI	INSTITUT PRIVÉ DE SANTÉ ET DE L'ACTION SOCIALE
IPSD	INSTITUT DES PROFESSIONNELS DES SANTE DOUBEYREY
IPSJ PROSPOR	INSTITUT SUPERIEUR PRIVE DE FORMATION DE SPORT ET JEUNESSE
IPSP	INSTITUT PRATIQUE DE SANTÉ PUBLIQUE
IPESS	INSTUTIT PRIVE D'EXCELLECE EN SCIENCE DE LA SANTE
IPSJACC	INSTITUT PRIVE DES SPORTS, DE LA JEUNESSE, DE L'ANIMATION ET DE L'ACTION CULTURELLE
IPSPS TONDY	INSTITUT PRIVE DE SANTE PUBLIQUE ET DE L'ACTION SOCIALE TONDY
IPSS	INSTITUT PRIVE EN SCIENCES DE LA SANTE
IPSTG-LEADER	INSTITUT PRIVE DES SCIENCES TECHNOLOGIQUES ET DE GESTION
IPTA	INSTITUT PRIVÉ DES TECHNOLOGIES APPLIQUÉES
IREMA AFRITEC	INSTITUT RÉGIONAL DE MANAGEMENT

IRIMAG-CFM	INSTITUT RÉGIONAL D'INFORMATIQUE, DE MARKETING, D'ASSURANCE ET DE GESTION – CENTRE DE FORMATION AUX MÉTIERS
ISATMI	INSTITUT SUPERIEUR D'AGRICULTURE ET DE TECHNOLOGIE MAGA ISSAKA
ISDC	INSTITUT DE SANTÉ ET DU DÉVELOPPEMENT COMMUNAUTAIRE
ISEP	INSTITUT PRIVÉ DE STRATEGIE D'ÉVALUATION ET DE PROSPECTIVE
ISPH	INSTITUT DE SANTE LE PHENOTYPE
ISPM	INSTITUT DE SANTE PRIVEE MARAFA
ISCE/SUP ÉCO	INSTITUT SUPERIEUR DE COMMERCE ET D'ÉCONOMIE
ISESS	INSTITUT SUPERIEUR D'ETUDES EN SCIENCE DE LA SANTE
ISGT-WANGARI	INSTITUT SUPÉRIEUR DE GESTION ET DE TECHNOLOGIE
ISFS	INSTITUT SUPERIEUR DE FORMATION EN SANTE
ISIEM	INSTITUT SUPÉRIEUR PRIVÉ DES SCIENCES INFORMATIQUES, D'ÉCONOMIE ET DE MANAGEMENT
ISMAT	INSTITUT SUPERIEUR PRIVE DE MANAGEMENT ET DE TECHNOLOGIE
ISP	INSTITUT DE SANTÉ PUBLIQUE
ISP-CITADELLE	INSTITUT SUPERIEUR PRIVE
ISPF-FISUP	INSTITUT SUPERIEUR PRIVE DE FISCALITE-FISUP
ISPFK	INST. SUP. PRIV. DE FORMATION PRO. EN TECH. ET PRAT. EN DEV. RURAL. KAOURA
ISFPF	INSTITUT SUPÉRIEUR DE PERFECTIONNEMENT ET DE FORMATION PÉDAGOGIQUE
ISPG_GA	INSTITUT SUPERIEUR PRIVE DE GESTION DU GROUPE_AKOMILI
ISPM	INSTITUT DE SANTÉ PRIVÉE MARAFA
IPSN	INSTITUT SUPERIEUR DES PARAMEDICAUX NIGHTINGALE
ESPPIC	ECOLE SUPERIEURE PRIVEE DES PROFESSIONS INDUSTRIELLES ET COMMERCIALES
ISPS	INSTITUT SUPERIEUR DES PROFESSIONNELS DE SANTE
ISP-TG/Zinder	INSTITUT SUPERIEUR PRIVE DE TECHNOLOGIE ET DE GESTION
IST	INSTITUT DES SCIENCES ET DE TECHNOLOGIE
ISPTA	INSTITUT SUPERIEUR PRIVE DES TECHNIQUES AGRICOLES
ISPTAE	INSTITUT SUPERIEUR PRIVE DE TECHNOLOGIE AGRICOLE ET DE L'ENVIRONNEMENT
(ISPS)	INSTITUT SUPERIEUR PRIVE SOUDJO
ISS	INSTITUT SUPERIEUR DE SANTE
ISSECTEL	INSTITUT SUPERIEUR DE LA SECURITE ELECTRONIQUE ET DES TELECOMMUNICATION
ISSPE	INSTITUT SUPERIEUR DE LA SANTE ENVIRONNEMENTALE
ISSPT TANSA	INSTITUT SUPERIEUR DE SANTE PRIVE TANSA
IST	INSTITUT SUPERIEUR PRIVE TAMGAK
ISTM	INSTITUT SUPERIEUR DE TECHNOLOGIE ET DE MANAGEMENT
ISTC	INSTITUT SUPERIEUR TECHNIQUE COTEG
ITPS	INSTITUT TROPICAL PRIVÉ DE SANTÉ
IUPSMN	INSTITUT UNIVERSITAIRE PRIVE SUP MANAGEMENT NIGER (IUPSMN)
IUT-PN	INSTITUT UNIVERSITAIRE DE TECHNOLOGIE PRIVE
L, M, D	LICENCE, MASTER, DOCTORAT
M / F / T	MASCULIN / FEMININ / TOTAL
MA	MAÎTRE ASSISTANT
MC	MAÎTRE DE CONFERENCES

MESR/I	MINISTÈRE DE L'ENSEIGNEMENT SUPÉRIEUR, DE LA RECHERCHE ET DE L'INNOVATION
MES/R/IT	MINISTÈRE DE L'ENSEIGNEMENT SUPÉRIEUR, DE LA RECHERCHE ET DE L'INNOVATION TECHNOLOGIQUE
MESS/RS	MINISTÈRE DE L'ENSEIGNEMENT SECONDAIRE, SUPÉRIEUR ET DE LA RECHERCHE SCIENTIFIQUE
MJS	MINISTÈRE DE LA JEUNESSE ET DES SPORTS
MP/T/EN	MINISTÈRE DE LA POSTE, DES TÉLÉCOMMUNICATIONS ET DE L'ÉCONOMIE NUMÉRIQUE
MSP	MINISTÈRE DE LA SANTÉ PUBLIQUE
ND	NON DISPONIBLE OU NON DÉFINI
NTIC	NOUVELLES TECHNOLOGIES DE L'INFORMATION ET DE LA COMMUNICATION
NP	NON PRÉCISÉ
OBECS	OFFICE DU BACCALAUREAT, DES ÉQUIVALENCES ET DES EXAMENS ET CONCOURS DU SUPÉRIEUR
PAES	PROJET D'APPUI À L'ENSEIGNEMENT SUPÉRIEUR
PAPU-MAGARIA	PLATINUM AMERICAN PRIVATE UNIVERSITY
PES	PROFESSORAT D'ENSEIGNEMENT SECONDAIRE
PIB	PRODUIT INTÉRIEUR BRUT
PME/PMI	PETITE ET MOYENNE ENTREPRISE/PETITE ET MOYENNE INDUSTRIE
PROF	PROFESSEUR
SIDA	SYNDROME DE L'IMMUNODÉFICIENCE ACQUISE
SODESI	GROUPE SODESI
SUP-SANTÉ	ÉCOLE SUPÉRIEURE PRIVÉE DE SANTÉ
SWISS UMEF	SWISS UMEF UNIVERSITY OF NIGER
TC	TRONC COMMUN
TC ING	TRONC COMMUN INGÉNIEUR
TC TS	TRONC COMMUN TECHNICIEN SUPÉRIEUR
TSS	TECHNICIEN SUPÉRIEUR EN STATISTIQUE
UAM	UNIVERSITÉ ABDOU MOUMOUNI DE NIAMEY
UAS	UNIVERSITÉ ANDRÉ SALIFOU DE ZINDER
UASTM	UNIVERSITÉ AFRICAINE DES SCIENCES TECHNIQUES ET MÉDICALES
UAZ	UNIVERSITÉ D'AGADEZ
UBB	UNIVERSITÉ BOUBAKAR BA DE TILLABÉRI
UDA	UNIVERSITÉ DE DIFFA
UDDM	UNIVERSITÉ DAN DICKO DAN KOULODO DE MARADI
UDH	UNIVERSITÉ DJIBO HAMANI DE TAHOUA
UDO	UNIVERSITÉ DE DOSSO
UEMOA	UNION ÉCONOMIQUE ET MONÉTAIRE OUEST AFRICAINE
UEP-JJ	UNIVERSITÉ EUROPÉENNE PRIVÉE DU NIGER JEAN JAURES
UES-ESTIME	UNIVERSITÉ D'EXCELLENCE DU SAHEL
UIAN	UNIVERSITÉ INTERNATIONALE ALMOUSTAPHA AU NIGER
UIEMK	UNIVERSITÉ INTERNATIONALE ELHADJE MAHMOUD KAAT
UIN	UNIVERSITÉ ISLAMIQUE AU NIGER
UIP	UNIVERSITÉ PRIVÉE INTERNATIONALE AL-MAGHILI
ULB	UNIVERSITÉ LIBRE BOUZOU DAN ZAMBADI
UM2S	UNIVERSITÉ MODERNE DES SCIENCES DE LA SANTÉ
UMA	UNIVERSITÉ MARYAM ABACHA

UNESCO	ORGANISATION DES NATIONS UNIES POUR L'EDUCATION, LA SCIENCE ET LA CULTURE
UNICAN	UNIVERSITE CANADIENNE DU NIGER
UPAB	UNIVERSITE PRIVEE AHMED BABA
UPAD	UNIVERSITÉ PRIVÉE AFRICAINE POUR LE DÉVELOPPEMENT
UPA-S	UNIVERSITÉ PRIVEE AS-SALAM
UPDL	UNIVERSITE PRIVEE DIABA LOMPO
UPEI	UNIVERSITE PRIVEE ENTENTE INTERNATIONALE
UPI_AI	UNIVERSITE INTERNATIONALE ABOUBACAR IBRAHIM DE MARADI
UPEN	UNIVERSITÉ PRIVÉE L'ELITE DE NIAMEY
UPIN	UNIVERSITE PRIVEE INTERNATIONALE DE NIAMEY
UST	UNIVERSITE DES SCIENCES ET TECHNOLOGIES
UTI	UNIVERSITÉ TUNISIENNE AU NIGER

SIGNES CONVENTIONNELS

-	DONNÉE NULLE OU INFÉRIEURE À LA MOITIÉ DE L'UNITÉ
---	DONNÉES NON DISPONIBLES
///	ABSENCE DES DONNÉES DUE À LA NATURE DES CHOSES
°	DONNÉES DE FORMES INDÉTERMINÉES

DÉFINITION DES TERMES CLÉS

Enseignement supérieur : L'enseignement supérieur concerne les études post-baccalauréats. Il regroupe l'enseignement dispensé dans les Universités, les Grandes Écoles Publiques et Privées et les instituts. Il faut souligner que L'accès aux programmes est conditionné par l'achèvement avec succès du niveau 3 de la Classification Internationale Type de l'Éducation et de la Formation (CITE 3) de l'UNESCO, c'est à dire par l'obtention du baccalauréat ou d'un diplôme équivalent.

Nombre d'étudiants pour 100000 habitants : c'est le nombre d'étudiants inscrits dans l'enseignement supérieur pour chaque tranche de 100 000 personnes dans la population totale.

Budget de l'enseignement supérieur en pourcentage du budget du secteur de l'éducation : c'est la part du budget de l'enseignement supérieur dans le budget du secteur de l'éducation.

Budget de l'enseignement supérieur en pourcentage du budget national : c'est la part du budget de l'enseignement supérieur dans le budget national.

Budget de l'enseignement supérieur en pourcentage du produit intérieur brut : c'est la part du budget de l'enseignement supérieur dans le produit intérieur brut.

Proportion des étudiants dans le privé : c'est le pourcentage d'étudiants inscrits dans les établissements d'enseignement privés par rapport au nombre total d'étudiants inscrits dans tous les établissements (publics et privés).

Proportion des filles scolarisées au supérieur : c'est le pourcentage d'étudiants de sexe féminin inscrits par rapport au nombre total d'étudiants inscrits au supérieur.

Rapport de féminité au supérieur : C'est la proportion des étudiants de sexe féminin par rapport aux étudiants de sexe masculin.

Ratio étudiants-enseignant : c'est le nombre d'étudiants par enseignant dans un établissement.

Ratio lit/étudiant : c'est le rapport entre les capacités des résidences universitaires en lits et l'effectif des étudiants.

Taux Brut de scolarisation au supérieur : c'est le rapport entre l'effectif total des scolarisés du supérieur et la population scolarisable âgés de 20 à 24 ans.

Taux d'admissibilité aux examens du BTS : c'est le rapport entre l'effectif des candidats déclarés admissibles au BTS et l'effectif total des candidats présents.

Taux de réussite au baccalauréat général : c'est le rapport entre l'effectif des élèves admis au baccalauréat général et l'effectif total des candidats présents.

Taux de réussite au baccalauréat technique : c'est le rapport entre l'effectif des élèves admis au baccalauréat technique et l'effectif total des candidats présents.

Taux de réussite au baccalauréat professionnel : c'est le rapport entre l'effectif des élèves admis au baccalauréat professionnel et l'effectif total des candidats présents.

Taux de réussite en licence : c'est le rapport entre le nombre d'étudiants ayant obtenu leur licence par le nombre d'étudiants inscrits en troisième année de licence.

Taux de réussite en master : c'est le rapport entre le nombre d'étudiants ayant obtenu leur master par le nombre d'étudiants inscrits en deuxième année de master.

Nombre d'étudiants pour une place assise en amphithéâtre : c'est le rapport entre l'effectif total des étudiants par le nombre total des places assises en amphithéâtre dans les Universités Publiques.

PRESENTATION DU MINISTERE DE L'ENSEIGNEMENT SUPÉRIEUR, DE LA RECHERCHE ET DE L'INNOVATION TECHNOLOGIQUE (MES/R/IT)

Le Ministère a été créé par Décret N°2023-035/P/CNSP du 09 août 2023 et le décret N°2024-726/P/CNSP/MES/R/IT du 21 novembre 2024 modifiant et complétant le décret N°2023-078/P/CNSP/MES/R/IT du 09 septembre 2023 portant sur l'organisation du Ministère de l'Enseignement Supérieur de la Recherche et de l'Innovation Technologique (MES/R/IT) ; et est organisé ainsi qu'il suit :

- 1) Le Cabinet du Ministre ;
- 2) Le Secrétariat Général ;
- 3) L'Inspection Générale des Services ;
- 4) Les Directions Générales et les Directions Techniques Nationales ;
- 5) Les Directions Nationales Transversales ;
- 6) Les Organes Consultatifs ;
- 7) Les Administrations de Mission.

LE CABINET DU MINISTRE COMPREND :

- deux (2) ou trois (3) Conseillers Techniques ;
- un Chef de Cabinet ;
- un Secrétaire Particulier ;
- un Responsable de la Communication ;
- un Attaché de Protocole ;
- un ou deux agent (s) de sécurité.

LE SECRETARIAT GENERAL COMPREND :

- le Secrétaire Général (SG) et son secrétariat ;
- le Secrétaire Général Adjoint (SGA) et son secrétariat ;
- le Chef du Bureau d'Ordre (BO) ;
- La Cellule Santé Universitaire et des Grandes Ecoles ;
- La Cellule Genre.

L'INSPECTION GÉNÉRALE DES SERVICES (IGS) COMPREND :

- Inspecteur Général des Services (IGS) ;
- des Inspecteurs de Services (IS) ;
- Secrétariat.

**LA DIRECTION GÉNÉRALE DE L'ENSEIGNEMENT SUPÉRIEUR (DGES) qui comprend les
Directions Techniques Nationales ci- après :**

- la Direction de l'Enseignement Supérieur Public (DESP) ;
- la Direction de l'Enseignement Supérieur Privé (DESPRI) ;
- la Direction de l'Enseignement Supérieur Arabe (DESA) ;
- la Direction de l'Orientation et du Suivi du Cours des Étudiants (DOSCE) ;
- la Direction des Sports et des Activités Culturelles Universitaires et des Grandes Ecoles (DS/ACU/GE).

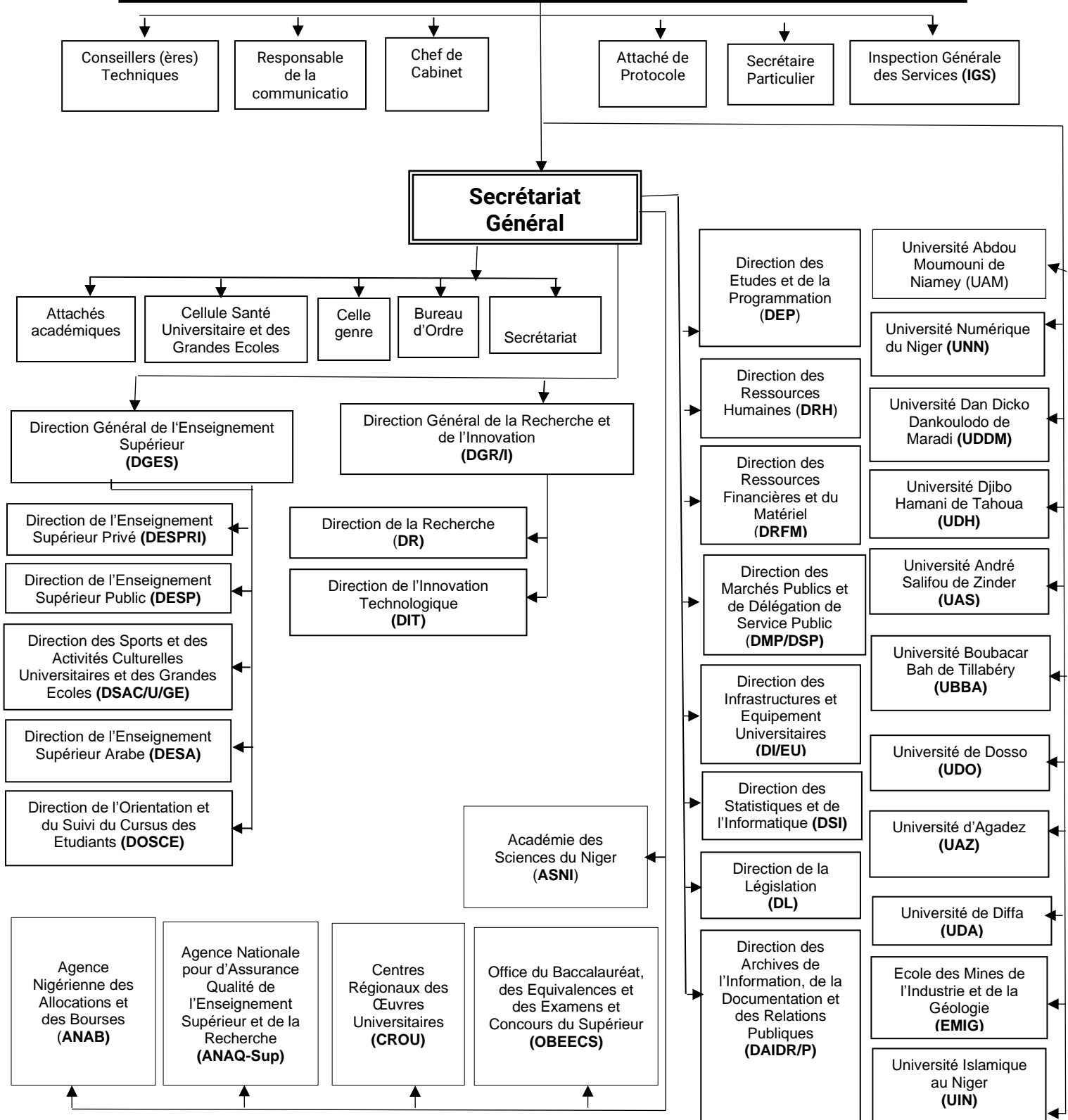
LA DIRECTION GÉNÉRALE DE LA RECHERCHE ET DE L'INNOVATION TECHNOLOGIQUE (DGR/IT) qui comprend les Directions Techniques Nationales ci- après :

- la Direction de la Recherche (DR) ;
- la Direction de l'Innovation Technologique (DIT).

LES DIRECTIONS NATIONALES TRANSVERSALES SONT LES SUIVANTES :

- la Direction des Etudes et de la Programmation (DEP) ;
- la Direction de la législation (DL) ;
- la Direction des Ressources Humaines (DRH) ;
- la Direction des Statistiques et de l'Informatique (DSI) ;
- la Direction des Ressources Financières et du Matériel (DRFM) ;
- la Direction des Marchés Publics et des Délégations de Service Public (DMP/DSP) ;
- la Direction des Infrastructures et Équipements Universitaires (DI/EU) ;
- la Direction des Archives, de l'Information, de la Documentation et des Relations Publiques (DAID/RP).

Ministre de l'Enseignement Supérieur, de la Recherche et de l'Innovation Technologique (MES/R/IT)



RAPPORT MÉTHODOLOGIQUE D'ÉLABORATION DE L'ANNUAIRE

Ce rapport donne un aperçu des différentes étapes de l'élaboration de l'annuaire statistique 2024-2025 du Ministère de l'Enseignement Supérieur, de la Recherche et de l'Innovation Technologique (MESRIT). Il décrit les étapes depuis la mise à jour des outils de collecte et de traitement des données jusqu'à la diffusion de l'annuaire.

1.1 METHODOLOGIE

L'élaboration de l'annuaire statistique s'appuie sur un processus décrit à travers les étapes suivantes :

1.1.1 Travaux préparatoires

1.1.1.1 Révision des outils de collecte

La première des activités effectuées par la Direction des Statistiques et de l'Informatique (DSI), est la révision des questionnaires des établissements, du CROU, de l'ANAB, de l'OBEECS et de l'ANPE. Cet exercice, avec l'appui technique de l'INS, a permis de produire des outils prenant en compte les besoins du Ministère et des utilisateurs. Cette activité s'est tenue du 26 au 29 mai 2025 à Niamey.

1.1.2 Recensement des écoles et universités

1.1.2.1 Champ du recensement

Le champ du recensement 2024-2025 est constitué des écoles et universités, des Centres Régionaux des Œuvres Universitaires, de l'Agence Nigérienne des Allocations et des Bourses, de l'Office du Baccalauréat, des Equivalences et des Examens et Concours du Supérieur et de l'Agence Nationale de la Promotion de l'Emploi.

A l'issue du recensement 2024-2025, il a été enregistré un taux de couverture de 100,0%.

Tableau 1: Taux de couverture du recensement des écoles et universités en 2024-2025

RÉGION	Nombre d'établissements dont les questionnaires sont attendus (a)	Nombre d'établissements parvenus (fonctionnels) (b)	Nombre d'établissements non parvenus (fonctionnels) (c)	Nombre d'établissements qui n'ont pas d'effectifs étudiants (non fonctionnels) (d)	Taux de couverture en % (e)=(b/(b+c))
AGADEZ	9	9	0	0	100
DIFFA	4	4	0	0	100
DOSSO	7	7	0	0	100
MARADI	20	18	0	2	100
NIAMEY	142	106	0	36	100
TAHOUA	14	10	0	4	100
TILLABERI	4	4	0	0	100
ZINDER	16	13	0	3	100
Total	216	171	0	45	100

1.1.2.2 Formation des points focaux des écoles et universités

Tous les points focaux des écoles et universités ont été formés sur le mode de remplissage et le contrôle et correction des questionnaires pendant cinq jours dans toutes les régions. Cette formation a eu lieu entre juin et juillet 2025.

1.1.2.3 Collecte de données

La collecte des données a été couplée avec la formation des points focaux. Les questionnaires ont été remplis sur place par les points focaux. Il faut noter que certaines informations du questionnaire ont été collectées sur papier et d'autres sur fichier Excel.

1.1.3 Saisie, traitement et validation des données

L'opération de saisie a démarré en juillet 2025 pour une durée de 15 jours. Avant le début de la saisie une formation a été dispensée aux agents de saisie. Après la saisie des informations, une maquette a été développée sur fichier Excel pour charger les données sur la liste des étudiants et les personnels enseignants dans la plateforme StatEduc2.

Pour garantir la fiabilité des informations, l'ensemble des messages de contrôle d'incohérence des données ont été corrigés dans la base des données. Cette opération s'est déroulée au même moment que la saisie.

1.1.4 Génération du draft de l'annuaire

Cette activité de génération de l'annuaire 2024-2025 s'est tenue à Dosso du 20 août au 03 septembre 2025. Cet atelier a vu la participation des cadres centraux du ministère et de l'INS. Au cours de cet atelier, le plan de l'annuaire a été révisé et l'application annuaire permettant de générer les tableaux a été mise à jour.

1.1.5 Validation et diffusion de l'annuaire

Validation de l'annuaire par le Comité : l'annuaire provisoire a été transmis au Comité de validation du SSN par lettre **N°00399/MES/R/IT/SG/DSI du 28 octobre 2025**.

La réunion de validation a été convoquée le **03 décembre 2025** à l'INS. Les observations de forme et de fond du Comité ont été prises en compte et intégrées dans le document.

Diffusion de l'annuaire : la lettre, autorisant la diffusion du présent annuaire, est reçue le

Le document en version électronique est publié sur les sites de l'INS et du Ministère de l'Enseignement Supérieur, de la Recherche et de l'Innovation Technologique.

1.2 CALENDRIER DU RECENSEMENT 2024-2025

Tableau 2: Calendrier du recensement 2024-2025

ETAPES	ACTIVITES	PERIODE
Conception	Mise à jour des outils de collecte des données	Mai 2025
	Reproduction de l'ensemble des outils de collecte des données	Mai 2025
Collecte	Formation des points focaux des écoles et universités	Juin et Juillet 2025
	Collecte des données et correction des questionnaires	Juin et Juillet 2025
Traitement	Démarrage de la saisie des questionnaires remontés en région	Juillet 2025
	Apurement des données	Juillet 2025
	Production de l'annuaire statistique 2024-2025	Août et Septembre 2025
Validation et Diffusion	Validation des données	Décembre 2025
	Diffusion de l'annuaire	Décembre 2025

Source : DSI/MES/R/IT

1.3 DIFFICULTES RENCONTREES

La principale difficulté rencontrée dans le processus de collecte et de traitement de données est que certains points focaux arrivent avec un ensemble de données incomplètes ou inapproprié, ce qui complique le processus de remplissage du questionnaire.

1.4 RECOMMANDATIONS

Pour améliorer le processus de la collecte de données, il faut poursuivre la formation des points focaux sur le mode de remplissage de questionnaire et sur la culture statistique mais aussi de digitaliser le processus de la collecte des données.

PRINCIPAUX INDICATEURS DE L'ENSEIGNEMENT SUPÉRIEUR

Tableau 3: Evolution des principaux indicateurs de 2015-2016 à 2024-2025

PRINCIPAUX INDICATEURS	ANNÉE ACADÉMIQUE									
	2015-2016	2016-2017	2017-2018	2018-2019	2019-2020	2020-2021	2021-2022	2022-2023	2023-2024	2024-2025
Population du Niger au 1er octobre	19 151 290	19 861 612	20 596 395	21 357 048	22 145 304	22 962 284	23 809 831	24 689 885	25 605 069	26 670 244
Population scolarisable au supérieur âgée de 20 à 24 ans	1 586 666	1 658 604	1 734 381	1 813 852	1 897 017	1 983 475	2 072 403	2 165 344	2 262 534	2 360 217
Nombre d'établissements publics et privés du supérieur	111	123	146	170	170	200	208	221	210	216
Effectif total des étudiants (publics et privés)	55 327	63 842	72 133	76 976	87 138	89 472	92 662	96 305	100 453	101 159
Effectif total des étudiantes (publics et privés)	16 893	19 776	26 559	24 268	27 571	28 699	29 927	34 539	38 273	38 702
Effectif total des étudiants dans les Universités Publiques	34 537	39 656	43 050	49 609	53 424	60 739	63 429	61 044	62 465	64 509
Dont effectif total des étudiantes dans les Universités Publiques	7 851	8 983	11 649	11 686	12 628	15 006	16 069	17 490	20 174	20 752
Effectif des étudiants dans les établissements privés	14 606	17 989	22 355	20 033	25 343	22 871	22 989	27 991	30 543	28 847
Proportion d'étudiants inscrits dans le privé (en %)	26,4	28,18	30,99	26,02	29,08	25,56	24,81	29,06	30,41	28,52
Proportion d'étudiants pour 100 000 habitants	289	321	350	360	393	390	389	390	392	379
Rapport de féminité au supérieur (en %)	43,95	44,88	58,28	46,04	46,29	47,22	47,7	56	61,55	61,96
Proportion des filles dans l'enseignement supérieur (en %)	30,53	30,98	36,82	31,53	31,64	32,08	32,3	36	38,10	38,26
Effectifs enseignants permanents des Universités Publiques	620	637	657	685	718	768	900	947	934	940
Ratio étudiants/enseignant dans les Universités Publiques	56	62	66	72	74	79	70	64	67	69
Nombre d'étudiants pour une place assise en amphithéâtre	5	5	5	6	6	4	3	3	3	3
Taux brut de scolarisation au supérieur (en %)	3,49	3,85	4,16	4,24	4,59	4,51	4,47	4,45	4,44	4,27
Taux brut de scolarisation (Masculin) au supérieur (en %)	4,80	5,26	5,20	5,76	6,23	6,09	6,02	5,68	5,47	6,12
Taux brut de scolarisation (Féminin) au supérieur (en %)	2,15	2,41	3,09	2,70	2,93	2,91	2,91	3,21	3,40	2,45

PRINCIPAUX INDICATEURS	ANNÉE ACADÉMIQUE									
	2015-2016	2016-2017	2017-2018	2018-2019	2019-2020	2020-2021	2021-2022	2022-2023	2023-2024	2024-2025
Nombre d'étudiants boursiers	25 605	31 574	34 143	36 616	37 027	33 571	36 812	38 139	36 368	---
Nombre d'étudiants bénéficiaires de l'aide sociale	12 662	14 120	12 992	14 349	12 959	19 282	18 275	18 359	17 059	---
Taux de réussite au BAC général (en %)	27,86	26,06	28,05	25,54	33	21,82	26,73	23,62	29,37	29,37
Taux de réussite au BAC Professionnel (en %)	45,8	50,39	57,65	54,67	57,44	41,11	61,07	45,71	67,48	69,37
Taux de réussite au BAC Technique (en %)	28,82	31,59	29,02	29,62	46,04	24,51	39,77	34,21	31,16	58,48
Taux de réussite général tous Bacs confondus (en %)	28,14	26,73	28,73	26,39	34	22,8	28,99	25,63	32,91	33,59
Taux d'admissibilité au BTS d'Etat (en %)	30,5	42,19	55,96	73,69	83,24	51,11	61,52	51	61,08	61,76

Source : DSI/MES/R/IT

DONNÉES GLOBALES SUR LES ÉTABLISSEMENTS ET LES DIPLÔMES

1.5 DONNÉES SUR LES ÉTABLISSEMENTS D'ENSEIGNEMENT SUPÉRIEUR

Tableau 4: Répartition du nombre d'établissements d'enseignement supérieur par type, statut et par région en 2024-2025

REGION	UNIVERSITÉS			GRANDES ECOLES			TOTAL GENERAL
	PUBLIQUES	PRIVÉES	TOTAL	PUBLIQUES	PRIVÉES	TOTAL	
AGADEZ	1	0	1	1	7	8	9
DIFFA	1	0	1	1	2	3	4
DOSSO	1	0	1	0	6	6	7
MARADI	1	5	6	0	14	14	20
NIAMEY	2	25	27	13	102	115	142
TAHOUA	1	1	2	1	11	12	14
TILLABERI	1	0	1	1	2	3	4
ZINDER	1	3	4	1	11	12	16
TOTAL	9	34	43	18	155	173	216

Source : DSI/MES/R/IT

Tableau 5: Répartition du nombre d'établissements d'enseignement supérieur ayant fourni des données, par type, statut et par région en 2024-2025

REGION	UNIVERSITÉS			GRANDES ECOLES			TOTAL GENERAL
	PUBLIQUES	PRIVÉES	TOTAL	PUBLIQUES	PRIVÉES	TOTAL	
AGADEZ	1	0	1	1	7	8	9
DIFFA	1	0	1	1	2	3	4
DOSSO	1	0	1	0	6	6	7
MARADI	1	4	5	0	13	13	18
NIAMEY	2	22	24	13	69	82	106
TAHOUA	1	1	2	1	7	8	10
TILLABERI	1	0	1	1	2	3	4
ZINDER	1	2	3	1	9	10	13
TOTAL	9	29	38	18	115	133	171

Source : DSI/MES/R/IT

Tableau 6: Liste des Universités Publiques par région en 2024-2025

N°	NOM DE L'ÉTABLISSEMENT	REGION
1.	UNIVERSITÉ D'AGADEZ (UAZ)	AGADEZ
2.	UNIVERSITÉ DE DIFFA (UDA)	DIFFA
3.	UNIVERSITÉ DE DOSSO (UDO)	DOSSO
4.	UNIVERSITE DAN DICKO DAN KOULODO (UDDM)	MARADI
5.	UNIVERSITE ABDOU MOUMOUNI (UAM)	NIAMEY
6.	UNIVERSITÉ ISLAMIQUE AU NIGER (UIN) ¹	NIAMEY
7.	UNIVERSITÉ DJIBO HAMANI (UDH)	TAHOUA
8.	UNIVERSITÉ BOUBAKAR BA DE TILLABÉRI (UBB)	TILLABERI
9.	UNIVERSITE ANDRÉ SALIFOU (UAS)	ZINDER

Source : DSI/MES/R/IT

¹ Université de Say

Tableau 7: Liste des Universités Privées par région en 2024-2025

N°	NOM DE L'ÉTABLISSEMENT	REGION
1.	LUCAS UNIVERSITE NIGER	NIAMEY
2.	SWISS UMEF UNIVERSITY OF NIGER (SWISS UMEF)	NIAMEY
3.	UNIVERSITE ADDAR	NIAMEY
4.	UNIVERSITE AFRICAINE DES SCIENCES TECHNIQUES ET MEDICALES (UASTM)	NIAMEY
5.	UNIVERSITE AL HOUDA	NIAMEY
6.	UNIVERSITE AL MOUSTAPHA INTERNATIONAL AU NIGER	NIAMEY
7.	UNIVERSITE ALBARA IBN MALIK AL ANSARI	NIAMEY
8.	UNIVERSITE CANADIENNE DU NIGER (UNICAN)	NIAMEY
9.	UNIVERSITE DES SCIENCES ET TECHNOLOGIES (UST)	NIAMEY
10.	UNIVERSITE D'EXCELLENCE DU SAHEL (UES-ESTIME)	NIAMEY
11.	UNIVERSITE EUROPEENNE PRIVEE DU NIGER JEAN JAURES(UEP-JJ)	NIAMEY
12.	UNIVERSITE FRANCO-ARABE ATTADAMOUN	NIAMEY
13.	UNIVERSITE INTERNATIONAL AL NAHDA	NIAMEY
14.	UNIVERSITE INTERNATIONALE BAKAYE	NIAMEY
15.	UNIVERSITE INTERNATIONALE ELHADJE MAHMOUD KAAT (UIEMK)	NIAMEY
16.	UNIVERSITE MODERNE DES SCIENCES DE LA SANTE (UM2S)	NIAMEY
17.	UNIVERSITE PRIVEE AFRICAINE POUR LE DEVELOPPEMENT (UPAD)	NIAMEY
18.	UNIVERSITE PRIVEE AHMED BABA (UPAB)	NIAMEY
19.	UNIVERSITE PRIVEE DE L'EERN AU CADR ESPERANCE	NIAMEY
20.	UNIVERSITE PRIVEE DIABA LOMPO (UPDL)	NIAMEY
21.	UNIVERSITE PRIVEE ENTENTE INTERNATIONALE (UPEI)	NIAMEY
22.	UNIVERSITE PRIVEE INTERNATIONALE AL-MAGHILI (UIP)	NIAMEY
23.	UNIVERSITE PRIVEE INTERNATIONALE DE NIAMEY (UPIN)	NIAMEY
24.	UNIVERSITE PRIVEE L'ELITE DE NIAMEY (UPEN)	NIAMEY
25.	UNIVERSITE TUNISIENNE INTERNATIONALE (UTI)	NIAMEY
26.	MARYAMA ABACHA AMERICAN UNIVERSITY OF NIGER	MARADI
27.	UNIVERSITE ARRAHMA	MARADI
28.	UNIVERSITE INTERNATIONALE ABOUBACAR IBRAHIM DE MARADI (UPI_AI)	MARADI
29.	UNIVERSITE INTERNATIONALE ANNAHADA	MARADI
30.	UNIVERSITE LIBRE BOUZOU DAN ZAMBADI DE MARADI	MARADI
31.	UNIVERSITÉ PRIVEE AS-SALAM	TAHOUA
32.	PLATINUM AMERICAN PRIVATE UNIVERSITY (PAPU-MAGARIA)	ZINDER
33.	UNIVERSITE INTERNATIONALE ELHADJI MAHMOUD KA'AT	ZINDER
34.	UNIVERSITE PRIVE AL ANWAR	ZINDER

Source : DSI/MES/R/IT

Tableau 8: Liste des Grandes Ecoles Publiques par région en 2024-2025

N°	NOM DE L'ÉTABLISSEMENT	REGION
1.	ECOLE SUPÉRIEURE DES SCIENCES DE LA COMMUNICATION ET DES MÉDIAS (ESSCOM)	NIAMEY
2.	ECOLE AFRICAINE DE LA METEOROLOGIE ET DE L'AVIATION CIVILE (EAMAC)	NIAMEY
3.	ECOLE DE FORMATION JUDICIAIRE DU NIGER (EFJN)	NIAMEY
4.	ECOLE DES MINES DE L'INDUSTRIE ET DE LA GÉOLOGIE (EMIG)	NIAMEY
5.	ECOLE NATIONAL DE SANTÉ PUBLIQUE (ENSP)	ZINDER
6.	ECOLE NATIONAL DES STATISTIQUES (ENSTAT)	NIAMEY
7.	ECOLE NATIONALE D'ADMINISTRATION (ENA)	NIAMEY
8.	ECOLE NATIONALE DE LA PROTECTION CIVILE (ENPC)	NIAMEY
9.	ECOLE NATIONALE DE LA SANTÉ PUBLIQUE (ENSP)	DIFFA
10.	ECOLE NATIONALE DE SANTÉ PUBLIQUE (ENSP)	AGADEZ
11.	ECOLE NATIONALE DE SANTÉ PUBLIQUE DAMOURÉ ZIKA (ENSP)	NIAMEY
12.	ECOLE NATIONALE DE SANTÉ PUBLIQUE DE TAHOUA (ENSP)	TAHOUA
13.	ECOLE SUPÉRIEURE DES COMMUNICATIONS ÉLECTRONIQUE ET DE LA POSTE(ESCEP)	NIAMEY
14.	INSTITUT DE FORMATION EN ALPHABÉTISATION NON FORMELLE (IFAENF)	NIAMEY
15.	INSTITUT PRATIQUE DU DÉVELOPPEMENT RURAL (IPDR-KOLLO)	TILLABERY
16.	INSTITUT SUPÉRIEUR DE FORMATION DE PROFESSEURS DE CEG FRANCO-ARABE (AMIR SULTAN)	NIAMEY
17.	INSTITUT NATIONAL DE LA JEUNESSE DES SPORTS ET DE LA CULTURE (INJS/C)	NIAMEY
18.	INSTITUT DE SANTÉ PUBLIQUE (ISP)	NIAMEY

Source : DSI/MES/R/IT

Tableau 9: Liste des Grandes Ecoles Privées par région en 2024-2025

N°	NOM DE L'ÉTABLISSEMENT	REGION
1.	ACADEMIE REGIONALE DE SANTE (ARS)	NIAMEY
2.	AFRICAN DEVELOPMENT UNIVERSALIS (ADU)	NIAMEY
3.	CELECMI	NIAMEY
4.	CENTRE D ETUDES SUPERIEURS D'ADMINISTRATION, DE MANAGEMENT ET D ELECTRONIQUE (CESAME)	NIAMEY
5.	CENTRE DE FORMATION PRO. AUX TECHNIQUES DE GESTION (CEFOPROTEG)	NIAMEY
6.	CENTRE D'INGENIERIE ET DE TECHNIQUES PETROLIERES (CIFOTEPE)	NIAMEY
7.	CENTRE INTERNAL PRIVE D'ETUDES SUPERIEURES EN GESTION (CIPESG)	NIAMEY
8.	CENTRE LIBRE d'ETUDES ET DE FORMATION (CLEF)	NIAMEY
9.	COMPLEXE D'ENSEIGNEMENT TECHNIQUE ASNI (CET-ASNI)	NIAMEY
10.	ECOLE DE COMPTABILITE DE COMMUNICATION DADMINISTRATION ET DE MANAGEMENT (ECCAM)	NIAMEY
11.	ECOLE DE SANTE PUBLIQUE ET DE L'ACTION SOCIALE (ESPAS)/NIAMEY	NIAMEY
12.	ECOLE DES CADRES (EDC)	NIAMEY
13.	ECOLE DES HAUTES ETUDES COMMERCIALES ET FINANCIERES (HECF)	NIAMEY
14.	ECOLE DES HAUTES ETUDES COMPTABLES ET FINANCIERES (EHECF)	NIAMEY
15.	ECOLE DES HAUTES ETUDES EN GENIE DE L'EAU DES PROCEDES INDUSTRIELS ET DE L'ENVIRONNEMENT (HEGEPRINE)	NIAMEY
16.	ECOLE DES TECHNIQUES ECONOMIQUES COMPTABLES COMMERCIALES ET DE COMMUNICATION (ETEC)	NIAMEY
17.	ECOLE INTERNATIONALE D'INGENIERIE (EII)	NIAMEY
18.	ECOLE POLYTECHNIQUE DE NIAMEY (EPN)	NIAMEY
19.	ECOLE PRIVE D'INGENIERIE DU NIGER (EPI)	NIAMEY
20.	ECOLE PRIVEE AFRICAINE DE FORMATION AU METIER DE L'ENTREPRISE (EPAFORME)	NIAMEY
21.	ECOLE PRIVEE DE GESTION ET D'INGENIERIE (EPGI)	NIAMEY
22.	ECOLE PRIVEE SUPERIEUR DES SCIENCES DE L'EAU ET DE L'ENVIRONNEMENT (EP2SE)	NIAMEY
23.	ECOLE SPECIALE D'INFORMATIQUE ET D'ELECTRONIQUE (ESIE)	NIAMEY
24.	ECOLE SUPERIEUR DE TECHNOLOGIE ET DE MANAGEMENT(ESTM)	NIAMEY
25.	ECOLE SUPERIEUR PRIVEE D'INGENIERIE ET DE MANAGEMENT(ESPIM)	NIAMEY
26.	ECOLE SUPERIEURE D'ADMINISTRATION ET DES GESTIONS (ESAGE)	NIAMEY
27.	ECOLE SUPERIEURE DE COMMERCE ET D'ADMINISTRATION DES ENTREPRISES(ESCAE)	NIAMEY
28.	ECOLE SUPERIEURE DE COMMUNICATION ET DE MANAGEMENT (ESCOM)	NIAMEY
29.	ECOLE SUPERIEURE DE MANAGEMENT (ESM)	NIAMEY
30.	ECOLE SUPERIEURE DE MANAGEMENT ET D'ADMINISTRATION /PRIVEE (ESMA/P)	NIAMEY

N°	NOM DE L'ÉTABLISSEMENT	REGION
31.	ECOLE SUPERIEURE DE MANAGEMENT ET DE L'INDUSTRIE/ PRIVEE (ESMI/P)	NIAMEY
32.	ECOLE SUPERIEURE DE STATISTIQUE ET INFORMATIQUE (ESSI)	NIAMEY
33.	ECOLE SUPERIEURE DES AFFAIRES (ESA)	NIAMEY
34.	ECOLE SUPERIEURE DES METIERS DE LA PRESSE DE L'AUDIOVISUEL DE LA COMMUNICATION ET DES TIC (ESPAC-TIC)	NIAMEY
35.	ECOLE SUPERIEURE DU TRANSPORT ET DE LA LOGISTIQUE (ESTEL_ CATEF)	NIAMEY
36.	ECOLE SUPERIEURE PRIVE DE SANTE (SUP-SANTE)	NIAMEY
37.	ECOLE SUPERIEURE PRIVEE AFRICAINE EN MANAGEMENT ET TECHNOLOGIES(ESPA-MT)	NIAMEY
38.	ECOLE SUPERIEURE PRIVEE DE GESTION ET DES BEAUX ARTS DU NIGER (EUREKA)	NIAMEY
39.	ECOLE SUPERIEURE PRIVEE DE JOURNALISME ET COMMUNICATION (ESPJ/C)	NIAMEY
40.	ECOLE SUPERIEURE PRIVEE DES PROFESSIONS INDUSTRIELLES ET COMMERCIALES (ESPPIC)	NIAMEY
41.	GRANDE ECOLE PRIVEE DE GESTION ET D'ADMINISTRATION (GEGA)	NIAMEY
42.	HAUTE ECOLE PRIVEE DE GESTION (HEPG)	NIAMEY
43.	HAUTES ETUDES TECHNOLOGIE ET COMMERCIALE (HETEC-NI)	NIAMEY
44.	INSTITUT AFRICAIN DE MANAGEMENT SOCIAL (IAMS)	NIAMEY
45.	INSTITUT AFRICAIN DE SANTE PRIVE (IASP)	NIAMEY
46.	INSTITUT AFRICAINE DE TECHNOLOGIE (IAT)	NIAMEY
47.	INSTITUT BRITANIQUE DE MANAGEMENT ET DE TECHNOLOGIE (IBMT)	NIAMEY
48.	INSTITUT DE FORMATION EN FINANCE ET EXPERTISE COMPTABLE (IFEC)	NIAMEY
49.	INSTITUT DE FORMATION EN SCIENCES DE LA SANTE (IFSS)	NIAMEY
50.	INSTITUT DE SANTE LE PHENOTYPE (ISPH)	NIAMEY
51.	INSTITUT DE SUPERIEUR D'ETUDE EN SCIENCES DE LA SANTE (ISESS)	NIAMEY
52.	INSTITUT DES ENSEIGNEMENTS PROFESSIONNEL ET TECHNIQUE LA REFERENCE (IEPT)	NIAMEY
53.	INSTITUT DES SCIENCES D'INFORMATIQUE, D'ECONOMIE ET DE MANAGEMENT (ISIEM)	NIAMEY
54.	INSTITUT NATIONAL SCIENCE APPLIQUEES, D'INGENIERIE ET DE DESTION-PRIVE(INSA/IGP)	NIAMEY
55.	INSTITUT NIGERIEEN D'ENSEIGNEMENT TECHNOLOGIQUE (INET)	NIAMEY
56.	INSTITUT NIGERIEEN DES TECHNIQUES COMPTABLES ET FINANCIERES (INTECFI)	NIAMEY
57.	INSTITUT NIGERIEEN D'INFORMATION ET DE MAINTENANCE ELECTRONIQUE (INIME)	NIAMEY
58.	INSTITUT POLYTECHNIQUE D'INFORMATIQUE D'ELECTRONIQUE ET DE GESTION(IPIEG)	NIAMEY
59.	INSTITUT PRATIQUE DE SANTE PUBLIQUE (IPSP)	NIAMEY
60.	INSTITUT PRIVE DES HAUTES ETUDES DE LA SANTE (IPHES)	NIAMEY
61.	INSTITUT PRIVE D'ETUDES JUR., D'ADM. GENERALE, GESTION DES RESSOURCES ET DES PROJETS (IPEJA)	NIAMEY

N°	NOM DE L'ÉTABLISSEMENT	REGION
62.	INSTITUT PRIVE D'ETUDES SUPERIEURES ET DE LANGUES (IPESL)	NIAMEY
63.	INSTITUT PRIVE D'ADMINISTRATION ET DE MANAGEMENT (IPAM)	NIAMEY
64.	INSTITUT PRIVE DE FORMATION DES CADRES SUPERIEURS DE BANQUE ET DE RECYCLAGE (IPFCSBR)	NIAMEY
65.	INSTITUT PRIVE DE MANAGEMENT ET DE TECHNOLOGIE (IPMAT)	NIAMEY
66.	INSTITUT PRIVE DE SANTE ET DE L'ACTION SOCIALE /BOYI (IPSAS/BOYI)	NIAMEY
67.	INSTITUT PRIVE DE SANTE PUBLIQUE ET DE L'ACTION SOCIALE TONDY /IPSPS TONDY	NIAMEY
68.	INSTITUT PRIVE DES HAUTES ETUDES MANAGERIALES (IPHEM)	NIAMEY
69.	INSTITUT PRIVE DES HAUTES ETUDES COMMERCIALES (IPHEC)	NIAMEY
70.	INSTITUT PRIVE DES SCIENCES TECHNOLOGIQUES ET DE GESTION (IPSTG-LEADER)	NIAMEY
71.	INSTITUT PRIVE EN SCIENCES DE LA SANTE (IPSS)	NIAMEY
72.	INSTITUT PRIVE HARRISSON	NIAMEY
73.	INSTITUT PRIVE INTERNATIONAL SPECIALISE EN TRANSPORT - LOGISTIQUE (IPISTLMES)	NIAMEY
74.	INSTITUT PRIVE MAIGUIZO (IPM)	NIAMEY
75.	INSTITUT PRIVEE D'ADMINISTRATIONDE ET DE L'ENTREPRISE (IPAE)	NIAMEY
76.	INSTITUT REGIONAL DE MANAGEMENT (IREMA-AFRITECH)	NIAMEY
77.	INSTITUT REGIONAL D'INFORMATIQUE DE MARKETING D'ASSURANCE ET DE GESTION/CENTRE DE FORMATION AUX METIERS (IRIMAG/CFM)	NIAMEY
78.	INSTITUT SUPERIEUR D'AGRICULTURE ET DE TECHNOLOGIE MAGA ISSAKA (ISATMI)	NIAMEY
79.	INSTITUT SUPERIEUR DE COMMERCE ET ECONOMIE (ISCE/SUP-ECO)	NIAMEY
80.	INSTITUT SUPERIEUR DE FORMATION EN SANTE (ISFS)	NIAMEY
81.	INSTITUT SUPERIEUR DE GESTION ET DE TECHNOLOGIE (ISGT WANGARI)	NIAMEY
82.	INSTITUT SUPERIEUR DE LA SECURITE ELECTRONIQUE ET DES TELECOMMUNICATION (ISSECTEL)	NIAMEY
83.	INSTITUT SUPERIEUR DE MANAGEMENT/ECOLE SUPERIEUR DE GESTION (ISM/ESG) GROUPE SODESI	NIAMEY
84.	INSTITUT SUPERIEUR DE SANTE(ISS)	NIAMEY
85.	INSTITUT SUPERIEUR DE TECHNOLOGIE ET DE MANAGEMENT (ISTM)	NIAMEY
86.	INSTITUT SUPERIEUR PRIVE (ISP-CITADELLE)	NIAMEY
87.	INSTITUT SUPERIEUR PRIVE DE FISCALITE-FISUP (ISPF-FISUP)	NIAMEY
88.	INSTITUT SUPERIEUR PRIVE DE FORMATION DE SPORT ET JEUNESSE (IPSJ PROSPOR)	NIAMEY
89.	INSTITUT SUPERIEUR PRIVE DE MANAGEMENT ET DE TECHNOLOGIE (ISMAT)	NIAMEY
90.	INSTITUT SUPERIEUR PRIVE DE MINES ET DE GEOLOGIE HUI TSAI ACADEMY	NIAMEY
91.	INSTITUT SUPERIEUR PRIVE DE TECHNOLOGIE AGRICOLE ET DE L'ENVIRONNEMENT (ISPTAE)	NIAMEY
92.	INSTITUT SUPERIEUR PRIVE DES SCIENCE DE LA SANTE TANSA	NIAMEY

N°	NOM DE L'ÉTABLISSEMENT	REGION
93.	INSTITUT SUPERIEUR PRIVE SOUDJO (ISPS)	NIAMEY
94.	INSTITUT TUNISIEN PRIVE DE SANTE (ITPS)	NIAMEY
95.	INSTITUT UNIVERSITAIRE PRIVE SUP-MANAGEMENT NIGER (IUPSMN)	NIAMEY
96.	INSTITUT UNIVERSITAIRE DE TECHNOLOGIE PRIVE (IUT-PN)	NIAMEY
97.	INSTUT SUPERIEURE PRIVE DE MANAGEMENT(ISPM)	NIAMEY
98.	INSTUTUT DE FORMATION EN AGRO INDUSTRIE ET COMMERCE (IFAC)	NIAMEY
99.	INSTUTUT STRATEGIE EVALUATION ET PROSPECTIVE (ISEP)	NIAMEY
100.	INTITUT AFRICAIN DE MANAGEMEN/PRIVE (IAMP)	NIAMEY
101.	INTITUT INTERNATIONAL DE MANAGEMENT(IIM)	NIAMEY
102.	INTITUT PRIVE DE HAUTES ETUDES EN SANTE PUBLIQUE (IHESP)	NIAMEY
103.	CENTRE PRIVE DE SANTE PUBLIQUE(CPSP)	AGADEZ
104.	ECOLE SUPERIEUR D'ECONOMIE ET DE GESTION (ESEG)	AGADEZ
105.	ECOLE SUPERIEURE DE MANAGEMNT(ESM)	AGADEZ
106.	INSTITUT SUPERIEUR PRIVE DE GESTION DU GROUPE_AKOMILI(ISPG_GA)	AGADEZ
107.	INSTITUT PRATIQUE DE SANTE PUBLIQUE AGADEZ (IPSP-AZ)	AGADEZ
108.	INSTITUT SUPERIEUR PRIVE TAMGAK(IST)	AGADEZ
109.	INTITUT SUPERIEUR DE SCIENCE ET DE TECHNOLOGIE (I2ST)	AGADEZ
110.	INSTITUT PRIVE DES HAUTES ETUDES COMMERCIALES (IPHEC DIFFA)	DIFFA
111.	INSTITUT SUPERIEUR DE LA SANTE (ISS)	DIFFA
112.	CENTRE POLYTECHNIQUE MAZAYAKI (CPM)	DOSSO
113.	ECOLE DE FORMATION DES AGENTS DE SANTE (EFAS)	DOSSO
114.	INSTITUT DES PROFESSIONNELS DES SANTE DOUBEYREY (IPSD)	DOSSO
115.	INSTITUT INTERNATIONAL DE SANTE KOUBEYNI DE GAYA (IISK)	DOSSO
116.	INSTITUT SUPERIEUR DES PARAMEDICAUX NIGHTINGALE (ISPN)	DOSSO
117.	INSTITUT SUPERIEUR DES PROFESSIONNELS DE SANTE (ISPS)	DOSSO
118.	COMPLEXE D'ENSEIGNEMENT TECHNIQUE ARABI SAOUDITE NIGER (CET-ASNI/MARADI)	MARADI
119.	COMPLEXE UNIVERSITAIRE POLYTECHNIQUE (SODESI)	MARADI
120.	ECOLE SUPERIEURE PRIVEE DE SANTE (SUP SANTE)	MARADI
121.	ECOLE TECHNIQUES, ECONOMIQUES, COMPTABLES, COMMERCIALES ET DE COMMUNICATION (ETEC)	MARADI
122.	INSTITUT DE SANTE PRIVEE MARAFA (ISPM)	MARADI
123.	INSTITUT PRATIQUE DE SANTE PUBLIQUE (IPSP)	MARADI
124.	INSTITUT PRIVE DES SPORTS, DE LA JEUNESSE, DE L'ANIMATION ET DE L'ACTION CULTURELLE (IPSJACC)	MARADI

N°	NOM DE L'ÉTABLISSEMENT	REGION
125.	INSTITUT SUPERIEUR POLYTECHNIQUE (INSUP)	MARADI
126.	INSTITUT SUPERIEUR PRIVE DES TECHNIQUES AGRICOLES (ISPTA)	MARADI
127.	INSTITUT SUPERIEUR TECHNIQUE COTEG (ISTC)	MARADI
128.	INSTITUT TROPICAL PRIVE DE SANTE (ITPS)	MARADI
129.	INSTITUT DE FORMATION PRIVE DES AGENTS DE SANTE (IFPAS)	MARADI
130.	INSTITUT PRIVE D'EXCELLENCE EN SCIENCE DE LA SANTE (IPESS)	MARADI
131.	NIGER INSTITUTE FOR COMPREHENSIVE EYE HEALTH (NICE)	MARADI
132.	CENTRE DE FORMATION SANITAIRE DE LA SIM-GALMI	TAHOUA
133.	ECOLE PRIVEE PRATIQUE DE FORMATION DES AGENTS DE SANTE (EPPFAS)	TAHOUA
134.	ECOLE. D'ADM. DES FIN. DES CAR. JUR. ET ECO. (EAFCE)	TAHOUA
135.	INSTITUT MAROCAIN PRIVE DE SANTE (IMPS)	TAHOUA
136.	INSTITUT POLYTECHNIQUE DES HAUTES ETUDES (IPHE)	TAHOUA
137.	INSTITUT PRATIQUE DE SANTE PUBLIQUE (IPSP/KONNI)	TAHOUA
138.	INSTITUT PRIVE DE DROIT ET DE GESTION (IPDG)	TAHOUA
139.	INSTITUT PRIVE DE NOUVELLES TECHNOLOGIES DE L'ADER (IPNTA)	TAHOUA
140.	INSTITUT PRIVE DES CADRES DE LA SANTE PUBLIQUE (IPCSP)	TAHOUA
141.	INSTITUT PRIVE DES TECHNOLOGIES APPLIQUEES (IPTA)	TAHOUA
142.	INSTITUT SUPERIEUR D'ETUDES EN SCIENCE DE LA SANTE (ISESS)	TAHOUA
143.	ECOLE PRIVEE DE SANTE (EPST-TONTONI)	TILLABERI
144.	INSTITUT SUPERIEUR DES PROFESSIONNELS DE SANTE (ISPS-TILLABERI)	TILLABERI
145.	ECOLE DES TECHNIQUES ECONOMIQUES COMPTABLES COMMERCIALES ET COMMUNICATIONS (ETEC-ZINDER)	ZINDER
146.	ECOLE D'INGENIERIE ET DE TECHNOLOGIE (EIT)	ZINDER
147.	ECOLE POLYTECHNIQUE PRIVEE DES SCIENCES APPLIQUEES (EPPSA)	ZINDER
148.	ECOLE DE SANTE PUBLIQUE ET DE L'ACTION SOCIALE (ESPAS)/ZINDER	ZINDER
149.	INST. SUP. PRIV. DE FORMATION PRO. EN TECH. ET PRAT. EN DEV. RURAL. KAOURA (ISPFK)	ZINDER
150.	INSTITUT BRITANIQUE DE MANAGEMENT ET DE TECHNOLOGIE (IBMT)	ZINDER
151.	INSTITUT DE SANTE ET DE DEVELOPPEMENT COMMUNAUTAIRE (ISDC)	ZINDER
152.	INSTITUT POLYTECHNIQUE D'ETUDES SUPERIEURES (IPES)	ZINDER
153.	INSTITUT PRIVE DES ARTS ET SPORT (IPAS-FOGASSO)	ZINDER
154.	INSTITUT SUPERIEUR DE LA SANTE ENVIRONNEMENTALE (ISSPE)	ZINDER
155.	INSTITUT SUPERIEUR PRIVE DE TECHNOLOGIE ET DE GESTION (ISP-TG/Zinder)	ZINDER

Source : DSI/MES/R/IT

1.6 DONNÉES SUR LES DIPLOMES D'ENSEIGNEMENT SUPÉRIEUR

Tableau 10: Caractéristiques des diplômes préparés dans les établissements d'enseignement supérieur

DIPLÔME PRÉPARÉ	CONDITION D'ADMISSION	DURÉE DE FORMATION (ANNEE)	ORIENTATION ²	NIVEAU DE LA CITÉ 2013-F ³
TS	BAC OU ÉQUIVALENT	2	P	5
BTS	BAC OU ÉQUIVALENT	2	P	5
DUT	BAC OU ÉQUIVALENT	2	P/T	5
ATS	BAC OU ÉQUIVALENT	2	P	5
CPP	CAP	2	P	5
DTS	BAC OU ÉQUIVALENT	2 OU 3	T	5/6
LICENCE	BAC /DUT /BTS /ÉQUIVALENT	1 OU 3	G/T/P	6
IEB	CPEB	1	P	6
DIPLÔME NIVEAU II ENA	BAC	4	P	6
BACHELOR	BAC OU ÉQUIVALENT	4	G	6
IPS	BAC+2	2	P	6
GREFFIER CENTRAL	BAC OU ÉQUIVALENT	4	P	6
CPES	DAP CEG	2	P	6
IES/IEPT	CAPES	1	P	8
MASTER	MAÎTRISE / LICENCE	1 OU 2	G/P	8
GREFFIER PRINCIPAL	LICENCE/GREFFIER CENTRAL	1 OU 2	P	8
INGÉNIORAT	BAC /DTS /LICENCE	3, 4 OU 5	T	8
DIPLÔME NIVEAU III ENA	DIPLÔME NIVEAU II ENA/MAITRISE/EQUIVALENT	2	P	8
MAGISTÈRE	MASTER/BACHELOR / MAÎTRISE	1 OU 2	P	8
MAGISTRAT	MAÎTRISE /ÉQUIVALENT	2	P	8
DOCTORAT UNIQUE	MASTER /DEA	3	G/P	8
DOCTORAT D'ETAT	BAC OU ÉQUIVALENT	8	G	8
SPÉCIALISATION	DOCTORAT MÉDECINE	2, 3, 4 OU 5	P	8

Source : DSI/MES/R/IT

² Orientation (*) : G = Général ; P = Professionnel ; T = Technique P/T : Professionnel ou Technique

³ CITÉ 2013-F : Classification Internationale Type de l'Éducation (CITE) et de la Formation 2013
<https://uis.unesco.org/sites/default/files/documents/iscid-fields-of-education-and-training-2013-fr.pdf>

**SCOLARISATION, ACCES, EQUITE, MOBILITE ET INTEGRATION SOUS
REGIONALE**

1.7 SCOLARISATION, ACCES

Tableau 11: Résultats du Bac de l'année 2025

TYPE DU BAC	EFFECTIF CANDIDATS INSCRITS AU BAC			EFFECTIF CANDIDATS PRÉSENTÉS AU BAC			EFFECTIF ADMIS AU BAC			TAUX DE REUSSITE EN %		
	Masculin	Féminin	Total	Masculin	Féminin	Total	Masculin	Féminin	Total	Masculin	Féminin	Total
GENERAL	36 461	29 187	65 648	34 144	28 484	62 628	9 792	8 599	18 391	28,68	30,19	29,37
TECHNIQUE	701	524	1 225	655	501	1 156	411	265	676	62,75	52,89	58,48
PROFESSIONNEL	4 491	2 579	7 070	4 115	2 469	6 584	2 936	1 631	4 567	71,35	66,06	69,37
TOTAL GENERAL	41 653	32 290	73 943	38 914	31 454	70 368	13 139	10 495	23 634	33,76	33,37	33,59

Source : OBEECS

Tableau 12: Résultats du Bac général par série de l'année 2025

SERIE DU BAC	EFFECTIF CANDIDATS INSCRITS AU BAC			EFFECTIF CANDIDATS PRÉSENTÉS AU BAC			EFFECTIF ADMIS AU BAC			TAUX DE REUSSITE EN %		
	Masculin	Féminin	Total	Masculin	Féminin	Total	Masculin	Féminin	Total	Masculin	Féminin	Total
A4	18 197	19 278	37 475	16 811	18 735	35 546	5 984	6 168	12 152	35,60	32,92	34,19
A8	1 472	1 962	3 434	1 410	1 923	3 333	626	652	1 278	44,40	33,91	38,34
C	180	55	235	170	54	224	93	42	135	54,71	77,78	60,27
C8	4	8	12	3	8	11	2	2	4	66,67	25,00	36,36
D	15 802	7 554	23 356	14 974	7 438	22 412	2 934	1 678	4 612	19,59	22,56	20,58
D8	806	330	1 136	776	326	1 102	153	57	210	19,72	17,48	19,06
TOTAL GENERAL	36 461	29 187	65 648	34 144	28 484	62 628	9 792	8 599	18 391	28,68	30,19	29,37

Source : OBEECS

Tableau 13: Résultats du Bac technique de l'année 2025

SÉRIE DU BAC	EFFECTIF CANDIDATS INSCRITS AU BAC			EFFECTIF CANDIDATS PRÉSENTÉS AU BAC			EFFECTIF ADMIS AU BAC			TAUX DE RÉUSSITE EN %		
	Masculin	Féminin	Total	Masculin	Féminin	Total	Masculin	Féminin	Total	Masculin	Féminin	Total
E	36	5	41	36	5	41	30	5	35	83,33	100,00	85,37
F1	21	3	24	20	2	22	15	2	17	75,00	100,00	77,27
F2	22	6	28	22	5	27	19	2	21	86,36	40,00	77,78
F3	105	16	121	101	16	117	82	10	92	81,19	62,50	78,63
F4	170	14	184	163	13	176	100	6	106	61,35	46,15	60,23
G1	66	107	173	59	101	160	49	81	130	83,05	80,20	81,25
G2	64	76	140	57	74	131	32	52	84	56,14	70,27	64,12
G3	190	285	475	173	273	446	64	99	163	36,99	36,26	36,55
IP	27	12	39	24	12	36	20	8	28	83,33	66,67	77,78
TOTAL GENERAL	701	524	1 225	655	501	1 156	411	265	676	62,75	52,89	58,48

Source : OBEECS

Tableau 14: Résultats du Bac professionnel de l'année 2025

FILIERE DU BAC	EFFECTIF CANDIDATS INSCRITS AU BAC			EFFECTIF CANDIDATS PRÉSENTÉS AU BAC			EFFECTIF ADMIS AU BAC			TAUX DE REUSSITE EN %		
	Masculin	Féminin	Total	Masculin	Féminin	Total	Masculin	Féminin	Total	Masculin	Féminin	Total
Bâtiment (BTM)	268	24	292	247	24	271	207	21	228	83,81	87,50	84,13
Comptabilité Informatique (CI)	283	409	692	257	400	657	93	162	255	36,19	40,50	38,81
Construction Métallique (CM)	146	8	154	129	8	137	85	4	89	65,89	50,00	64,96
Comptabilité (CB)	113	211	324	106	204	310	71	132	203	66,98	64,71	65,48
Electricité Equipement (EEQ)	452	50	502	419	46	465	363	42	405	86,63	91,30	87,10
Equipement et Installation Électrique (EIE)	407	64	471	383	61	444	341	56	397	89,03	91,80	89,41
Electromécanique (ELM)	228	44	272	210	43	253	127	34	161	60,48	79,07	63,64
Finance Comptabilité (FC)	52	4	56	49	4	53	42	2	44	85,71	50,00	83,02
Hôtellerie Restauration (HR)	16	43	59	13	39	52	11	33	44	84,62	84,62	84,62
Informatique de Gestion (IG)	212	188	400	188	182	370	127	122	249	67,55	67,03	67,30
Maintenance Informatique et Électronique (MIE)	291	58	349	266	54	320	190	42	232	71,43	77,78	72,50
Maintenance Industrielle (MI)	98	8	106	96	8	104	91	8	99	94,79	100,00	95,19
Métre (M)	30	7	37	28	7	35	18	6	24	64,29	85,71	68,57
Mécanique et Réparation Automobile (MRA)	281	7	288	254	7	261	185	4	189	72,83	57,14	72,41
Métre-Topo (MT)	26	8	34	25	7	32	10	3	13	40,00	42,86	40,63
Production Animale (PA)	189	134	323	177	132	309	131	94	225	74,01	71,21	72,82
Production Forestière et Piscicole (PFP)	202	87	289	192	86	278	115	47	162	59,90	54,65	58,27
Plomberie (PLB)	174	59	233	162	58	220	135	50	185	83,33	86,21	84,09
Protection Végétale (PV)	289	286	575	264	272	536	180	142	322	68,18	52,21	60,07
Secrétariat Bureautique (SB)	210	712	922	182	668	850	111	515	626	60,99	77,10	73,65

FILIERE DU BAC	EFFECTIF CANDIDATS INSCRITS AU BAC			EFFECTIF CANDIDATS PRÉSENTÉS AU BAC			EFFECTIF ADMIS AU BAC			TAUX DE REUSSITE EN %		
	Masculin	Féminin	Total	Masculin	Féminin	Total	Masculin	Féminin	Total	Masculin	Féminin	Total
Secrétariat Comptable (SC)	2	1	3	0	1	1	0	1	1	°	100,00	100,00
Serrurerie, Forge, Soudure (SFS)	65	4	69	61	4	65	52	4	56	85,25	100,00	86,15
Transit Douane (TD)	72	12	84	62	10	72	37	5	42	59,68	50,00	58,33
Transport Logistique (TL)	227	132	359	194	126	320	98	87	185	50,52	69,05	57,81
Topographie (TOPO)	151	16	167	144	15	159	111	13	124	77,08	86,67	77,99
Tourisme (TO)	7	3	10	7	3	10	5	2	7	71,43	66,67	70,00
TOTAL BAC PROFESSIONNEL	4 491	2 579	7 070	4 115	2 469	6 584	2 936	1 631	4 567	71,35	66,06	69,37

Source : OBEECS

Tableau 15: Résultats du Bac de la région d'Agadez de l'année 2025

TYPE DU BAC	Série/filière	Inscrits			Présentés			Admis			Taux de réussite en %		
		Masculin	Féminin	Total	Masculin	Féminin	Total	Masculin	Féminin	Total	Masculin	Féminin	Total
Bac général	A4	806	1 091	1 897	728	1 046	1 774	214	270	484	29,40	25,81	27,28
	A8	57	129	186	50	122	172	16	8	24	32,00	6,56	13,95
	C	12	4	16	11	4	15	8	4	12	72,73	100,00	80,00
	D	632	375	1 007	586	366	952	115	72	187	19,62	19,67	19,64
	D8	28	9	37	24	9	33	7	1	8	29,17	11,11	24,24
	TOTAL	1 535	1 608	3 143	1 399	1 547	2 946	360	355	715	25,73	22,95	24,27
Bac Professionnel	BTM	7	0	7	5	0	5	4	0	4	80,00	°	80,00
	CI	8	11	19	8	11	19	6	9	15	75,00	81,82	78,95
	CM	6	0	6	5	0	5	5	0	5	100,00	°	100,00
	COMPTA	12	12	24	11	11	22	9	9	18	81,82	81,82	81,82

TYPE DU BAC	Série/filière	Inscrits			Présentés			Admis			Taux de réussite en %		
		Masculin	Féminin	Total	Masculin	Féminin	Total	Masculin	Féminin	Total	Masculin	Féminin	Total
	EE	25	4	29	23	4	27	23	4	27	100,00	100,00	100,00
	ELM	2	0	2	2	0	2	2	0	2	100,00	°	100,00
	HR	7	14	21	6	13	19	5	12	17	83,33	92,31	89,47
	IG	8	5	13	6	5	11	1	5	6	16,67	100,00	54,55
	MIE	1	0	1	1	0	1	1	0	1	100,00	°	100,00
	MRA	7	0	7	6	0	6	5	0	5	83,33	°	83,33
	PLB	2	0	2	2	0	2	2	0	2	100,00	°	100,00
	PV	4	12	16	4	11	15	4	11	15	100,00	100,00	100,00
	SB	11	36	47	9	35	44	9	34	43	100,00	97,14	97,73
	TD	2	1	3	2	0	2	0	0	0	0,00	°	0,00
	TL	4	4	8	2	3	5	2	3	5	100,00	100,00	100,00
	TOR	7	3	10	7	3	10	5	2	7	71,43	66,67	70,00
	TOTAL	113	102	215	99	96	195	83	89	172	83,84	92,71	88,21
TOTAL GENERAL		1 648	1 710	3 358	1 498	1 643	3 141	443	444	887	29,57	27,02	28,24

Source : OBEECS

Tableau 16: Résultats du Bac de la région de Diffa de l'année 2025

TYPE DU BAC	Série/filière	Inscrits			Présentés			Admis			Taux de réussite en %		
		Masculin	Féminin	Total	Masculin	Féminin	Total	Masculin	Féminin	Total	Masculin	Féminin	Total
Bac général	A4	437	569	1006	394	554	948	114	134	248	28,93	24,19	26,16
	A8	67	107	174	65	106	171	29	36	65	44,62	33,96	38,01
	C	1	0	1	1	0	1	0	0	0	0,00	°	0,00
	D	262	157	419	249	154	403	47	23	70	18,88	14,94	17,37
	D8	18	6	24	18	6	24	2	1	3	11,11	16,67	12,50
	TOTAL	785	839	1624	727	820	1547	192	194	386	26,41	23,66	24,95
Bac Technique	F2	22	6	28	22	5	27	19	2	21	86,36	40,00	77,78
	F4	14	3	17	14	3	17	6	1	7	42,86	33,33	41,18
	IP	27	10	37	24	10	34	20	7	27	83,33	70,00	79,41
	TOTAL	63	19	82	60	18	78	45	10	55	75,00	55,56	70,51
Bac Professionnel	BTM	8	0	8	8	0	8	6	0	6	75,00	°	75,00
	CI	6	5	11	3	5	8	2	5	7	66,67	100,00	87,50
	CM	2	0	2	1	0	1	1	0	1	100,00	°	100,00
	COMPTA	0	2	2	0	1	1	0	0	0	°	0,00	0,00
	EIE	13	5	18	11	5	16	9	4	13	81,82	80,00	81,25
	MRA	1	0	1	0	0	0	0	0	0	°	°	°
	PLB	4	2	6	4	2	6	4	1	5	100,00	50,00	83,33
	SB	3	18	21	3	17	20	2	16	18	66,67	94,12	90,00
	TD	4	0	4	4	0	4	0	0	0	0,00	°	0,00
	TOTAL	41	32	73	34	30	64	24	26	50	70,59	86,67	78,13
TOTAL GENERAL		889	890	1779	821	868	1689	261	230	491	31,79	26,50	29,07

Source : OBEECS

Tableau 17: Résultats du Bac de la région de Dosso de l'année 2025

TYPE DU BAC	Série/filière	Inscrits			Présentés			Admis			Taux de réussite en %		
		Masculin	Féminin	Total	Masculin	Féminin	Total	Masculin	Féminin	Total	Masculin	Féminin	Total
Bac général	A4	2 386	2 451	4 837	2 167	2 406	4 573	720	634	1 354	33,23	26,35	29,61
	A8	126	133	259	119	131	250	55	59	114	46,22	45,04	45,60
	C	10	0	10	9	0	9	3	0	3	33,33	°	33,33
	D	1 926	680	2 606	1 786	672	2 458	260	103	363	14,56	15,33	14,77
	D8	37	9	46	35	9	44	4	1	5	11,43	11,11	11,36
	TOTAL	4 485	3 273	7 758	4 116	3 218	7 334	1 042	797	1 839	25,32	24,77	25,07
Bac Technique	F4	74	4	78	71	4	75	53	2	55	74,65	50,00	73,33
	G3	57	79	136	52	78	130	20	25	45	38,46	32,05	34,62
	IP	0	2	2	0	2	2	0	1	1	°	50,00	50,00
	TOTAL	131	85	216	123	84	207	73	28	101	59,35	33,33	48,79
Bac professionnel	CI	3	7	10	3	7	10	0	1	1	0,00	14,29	10,00
	CM	1	1	2	1	1	2	0	0	0	0,00	0,00	0,00
	COMPTA	7	4	11	7	4	11	2	0	2	28,57	0,00	18,18
	EE	1	0	1	0	0	0	0	0	0	°	°	°
	EIE	23	2	25	22	2	24	16	2	18	72,73	100,00	75,00
	MIE	1	1	2	1	1	2	1	0	1	100,00	0,00	50,00
	MRA	5	0	5	2	0	2	0	0	0	0,00	°	0,00
	MT	2	1	3	2	0	2	0	0	0	0,00	°	0,00
	PA	3	0	3	3	0	3	3	0	3	100,00	°	100,00
	PFP	4	1	5	4	1	5	2	0	2	50,00	0,00	40,00
	PLB	7	1	8	4	1	5	3	1	4	75,00	100,00	80,00

TYPE DU BAC	Série/filière	Inscrits			Présentés			Admis			Taux de réussite en %		
		Masculin	Féminin	Total	Masculin	Féminin	Total	Masculin	Féminin	Total	Masculin	Féminin	Total
	PV	8	20	28	8	20	28	2	6	8	25,00	30,00	28,57
	SB	2	10	12	2	9	11	1	6	7	50,00	66,67	63,64
	SC	1	0	1	0	0	0	0	0	0	°	°	°
	TD	1	0	1	1	0	1	0	0	0	0,00	°	0,00
	TOTAL	69	48	117	60	46	106	30	16	46	50,00	34,78	43,40
TOTAL GENERAL		4 685	3 406	8 091	4 299	3 348	7 647	1 145	841	1 986	26,63	25,12	25,97

Source : OBEECS

Tableau 18: Résultats du Bac de la région de Maradi de l'année 2025

TYPE DU BAC	Série/filière	Inscrits			Présentés			Admis			Taux de réussite en %		
		Masculin	Féminin	Total	Masculin	Féminin	Total	Masculin	Féminin	Total	Masculin	Féminin	Total
Bac général	A4	3 412	3 023	6 435	3 200	2 943	6 143	1 175	929	2 104	36,72	31,57	34,25
	A8	212	373	585	205	367	572	75	120	195	36,59	32,70	34,09
	C	39	4	43	38	4	42	19	2	21	50,00	50,00	50,00
	C8	1	0	1	0	0	0	0	0	0	°	°	°
	D	3 565	1 102	4 667	3 380	1 076	4 456	574	238	812	16,98	22,12	18,22
	D8	167	44	211	164	43	207	33	7	40	20,12	16,28	19,32
	TOTAL	7 396	4 546	11 942	6 987	4 433	11 420	1 876	1 296	3 172	26,85	29,24	27,78
Bac Technique	E	36	5	41	36	5	41	30	5	35	83,33	100,00	85,37
	F1	20	3	23	19	2	21	15	2	17	78,95	100,00	80,95
	F3	105	16	121	101	16	117	82	10	92	81,19	62,50	78,63
	F4	81	7	88	77	6	83	41	3	44	53,25	50,00	53,01
	G1	28	35	63	24	33	57	21	25	46	87,50	75,76	80,70

TYPE DU BAC	Série/filière	Inscrits			Présentés			Admis			Taux de réussite en %		
		Masculin	Féminin	Total	Masculin	Féminin	Total	Masculin	Féminin	Total	Masculin	Féminin	Total
	G2	49	68	117	47	67	114	27	49	76	57,45	73,13	66,67
	G3	48	74	122	46	71	117	24	48	72	52,17	67,61	61,54
	TOTAL	367	208	575	350	200	550	240	142	382	68,57	71,00	69,45
Bac professionnel	BTM	19	0	19	19	0	19	17	0	17	89,47	°	89,47
	CI	10	3	13	10	3	13	8	3	11	80,00	100,00	84,62
	CM	19	1	20	17	1	18	16	1	17	94,12	100,00	94,44
	COMPTA	1	1	2	1	1	2	1	1	2	100,00	100,00	100,00
	EE	3	0	3	1	0	1	1	0	1	100,00	°	100,00
	EIE	44	6	50	40	6	46	34	6	40	85,00	100,00	86,96
	ELM	40	11	51	39	11	50	29	9	38	74,36	81,82	76,00
	IG	1	1	2	1	1	2	1	0	1	100,00	0,00	50,00
	MIE	38	16	54	34	14	48	33	13	46	97,06	92,86	95,83
	MRA	17	1	18	14	1	15	11	0	11	78,57	0,00	73,33
	PA	50	18	68	47	18	65	34	8	42	72,34	44,44	64,62
	PFP	48	18	66	45	18	63	31	13	44	68,89	72,22	69,84
	PLB	24	18	42	21	18	39	18	14	32	85,71	77,78	82,05
	PV	66	55	121	61	51	112	44	33	77	72,13	64,71	68,75
	SB	4	11	15	4	10	14	4	10	14	100,00	100,00	100,00
	TD	9	0	9	9	0	9	8	0	8	88,89	°	88,89
	TL	0	1	1	0	1	1	0	0	0	°	0,00	0,00
	TOTAL	393	161	554	363	154	517	290	111	401	79,89	72,08	77,56
TOTAL GENERAL		8 156	4 915	13 071	7 700	4 787	12 487	2 406	1 549	3 955	31,25	32,36	31,67

Source : OBEECS

Tableau 19: Résultats du Bac de la région de Niamey de l'année 2025

TYPE DU BAC	Sérialisé/filière	Inscrits			Présentés			Admis			Taux de réussite en %		
		Masculin	Féminin	Total	Masculin	Féminin	Total	Masculin	Féminin	Total	Masculin	Féminin	Total
Bac General	A4	4 865	5 800	10 665	4 499	5 608	10 107	1 673	2 293	3 966	37,19	40,89	39,24
	A8	434	479	913	414	472	886	171	132	303	41,30	27,97	34,20
	C	84	39	123	79	38	117	49	32	81	62,03	84,21	69,23
	D	4 756	3 426	8 182	4 566	3 385	7 951	1 108	935	2 043	24,27	27,62	25,69
	D8	307	184	491	297	182	479	62	37	99	20,88	20,33	20,67
	TOTAL	10 446	9 928	20 374	9 855	9 685	19 540	3 063	3 429	6 492	31,08	35,41	33,22
Bac Technique	G1	38	72	110	35	68	103	28	56	84	80,00	82,35	81,55
	G2	14	8	22	10	7	17	5	3	8	50,00	42,86	47,06
	G3	74	128	202	66	120	186	15	25	40	22,73	20,83	21,51
	TOTAL	126	208	334	111	195	306	48	84	132	43,24	43,08	43,14
Bac professionnel	BTM	91	11	102	85	11	96	78	11	89	91,76	100,00	92,71
	CI	201	288	489	184	282	466	49	87	136	26,63	30,85	29,18
	CM	79	3	82	69	3	72	39	0	39	56,52	0,00	54,17
	COMPTA	65	112	177	60	108	168	44	86	130	73,33	79,63	77,38
	EE	417	44	461	390	41	431	337	38	375	86,41	92,68	87,01
	EIE	230	22	252	218	19	237	201	17	218	92,20	89,47	91,98
	ELM	7	0	7	2	0	2	2	0	2	100,00	°	100,00
	FC	22	1	23	21	1	22	20	1	21	95,24	100,00	95,45
	HR	8	14	22	6	12	18	5	10	15	83,33	83,33	83,33
	IG	197	171	368	176	165	341	124	113	237	70,45	68,48	69,50
	MIE	218	38	256	199	37	236	127	27	154	63,82	72,97	65,25

TYPE DU BAC	Sérial/filière	Inscrits			Présentés			Admis			Taux de réussite en %		
		Masculin	Féminin	Total	Masculin	Féminin	Total	Masculin	Féminin	Total	Masculin	Féminin	Total
	MI	56	4	60	55	4	59	53	4	57	96,36	100,00	96,61
	M	17	5	22	16	5	21	7	4	11	43,75	80,00	52,38
	MRA	167	6	173	151	6	157	106	4	110	70,20	66,67	70,06
	MT	17	2	19	17	2	19	5	0	5	29,41	0,00	26,32
	PA	32	8	40	32	8	40	22	6	28	68,75	75,00	70,00
	PFP	65	25	90	61	25	86	40	19	59	65,57	76,00	68,60
	PLB	21	3	24	20	3	23	15	2	17	75,00	66,67	73,91
	PV	64	44	108	56	42	98	30	12	42	53,57	28,57	42,86
	SB	173	580	753	151	545	696	82	403	485	54,30	73,94	69,68
	SC	0	1	1	0	1	1	0	1	1	°	100,00	100,00
	TD	52	10	62	42	9	51	28	5	33	66,67	55,56	64,71
	TL	213	123	336	186	118	304	93	82	175	50,00	69,49	57,57
	TOPO	101	10	111	96	9	105	73	8	81	76,04	88,89	77,14
	TOTAL	2 513	1 525	4 038	2 293	1 456	3 749	1 580	940	2 520	68,91	64,56	67,22
TOTAL GENERAL		13 085	11 661	24 746	12 259	11 336	23 595	4 691	4 453	9 144	38,27	39,28	38,75

Source : OBEECS

Tableau 20: Résultats du Bac de la région de Tahoua de l'année 2025

TYPE DU BAC	Série/filière	Inscrits			Présentés			Admis			Taux de réussite en %		
		Masculin	Féminin	Total	Masculin	Féminin	Total	Masculin	Féminin	Total	Masculin	Féminin	Total
Bac général	A4	2 117	1 762	3 879	1 963	1 724	3 687	825	617	1 442	42,03	35,79	39,11
	A8	173	222	395	167	218	385	86	91	177	51,50	41,74	45,97
	C	13	0	13	11	0	11	4	0	4	36,36	°	36,36
	D	1 695	487	2 182	1 591	480	2 071	330	100	430	20,74	20,83	20,76
	D8	103	14	117	98	14	112	27	1	28	27,55	7,14	25,00
	TOTAL	4 101	2 485	6 586	3 830	2 436	6 266	1 272	809	2 081	33,21	33,21	33,21
Bac Technique	F1	1	0	1	1	0	1	0	0	0	0,00	°	0,00
	G2	1	0	1	0	0	0	0	0	0	°	°	°
	G3	10	3	13	9	3	12	5	0	5	55,56	0,00	41,67
	TOTAL	12	3	15	10	3	13	5	0	5	50,00	0,00	38,46
Bac professionnel	BTM	18	3	21	16	3	19	15	2	17	93,75	66,67	89,47
	CI	4	2	6	4	0	4	2	0	2	50,00	°	50,00
	CM	5	0	5	4	0	4	2	0	2	50,00	°	50,00
	COMPTA	9	11	20	8	10	18	2	2	4	25,00	20,00	22,22
	EE	3	1	4	3	0	3	2	0	2	66,67	°	66,67
	EIE	96	28	124	92	28	120	81	26	107	88,04	92,86	89,17
	ELM	1	0	1	1	0	1	1	0	1	100,00	°	100,00
	HR	1	15	16	1	14	15	1	11	12	100,00	78,57	80,00
	MIE	4	0	4	2	0	2	2	0	2	100,00	°	100,00
	M	13	2	15	12	2	14	11	2	13	91,67	100,00	92,86
	MRA	8	0	8	8	0	8	1	0	1	12,50	°	12,50
	PA	3	3	6	3	3	6	2	0	2	66,67	0,00	33,33
	PLB	13	3	16	10	3	13	9	2	11	90,00	66,67	84,62
	PV	14	34	48	12	31	43	8	18	26	66,67	58,06	60,47
	SB	4	15	19	2	14	16	2	12	14	100,00	85,71	87,50
	TD	2	0	2	2	0	2	0	0	0	0,00	°	0,00

TYPE DU BAC	Série/filière	Inscrits			Présentés			Admis			Taux de réussite en %		
		Masculin	Féminin	Total	Masculin	Féminin	Total	Masculin	Féminin	Total	Masculin	Féminin	Total
	TL	7	4	11	4	4	8	3	2	5	75,00	50,00	62,50
	TOPO	50	6	56	48	6	54	38	5	43	79,17	83,33	79,63
	TOTAL	255	127	382	232	118	350	182	82	264	78,45	69,49	75,43
TOTAL GENERAL		4 368	2 615	6 983	4 072	2 557	6 629	1 459	891	2 350	35,83	34,85	35,45

Source : OBEECS

Tableau 21: Résultats du Bac de la région de Tillabéri de l'année 2025

TYPE DU BAC	Série/filière	Inscrits			Présentés			Admis			Taux de réussite en %		
		Masculin	Féminin	Total	Masculin	Féminin	Total	Masculin	Féminin	Total	Masculin	Féminin	Total
Bac général	A4	1 891	2 202	4 093	1 720	2 122	3 842	516	506	1 022	30,00	23,85	26,60
	A8	166	148	314	159	143	302	63	45	108	39,62	31,47	35,76
	C	0	1	1	0	1	1	0	0	0	°	0,00	0,00
	D	1 047	437	1 484	984	425	1 409	150	51	201	15,24	12,00	14,27
	D8	44	18	62	43	17	60	3	1	4	6,98	5,88	6,67
	TOTAL	3 148	2 806	5 954	2 906	2 708	5 614	732	603	1 335	25,19	22,27	23,78
Bac professionnel	ELM	2	0	2	1	0	1	0	0	0	0,00	°	0,00
	PA	24	24	48	19	24	43	16	15	31	84,21	62,50	72,09
	PFP	25	14	39	24	14	38	19	8	27	79,17	57,14	71,05
	PV	37	33	70	33	31	64	24	16	40	72,73	51,61	62,50
	TOTAL	88	71	159	77	69	146	59	39	98	76,62	56,52	67,12
TOTAL GENERAL		3 236	2 877	6 113	2 983	2 777	5 760	791	642	1 433	26,52	23,12	24,88

Source : OBEECS

Tableau 22: Résultats du Bac de la région de Zinder de l'année 2025

TYPE DU BAC	Série/filière	Inscrits			Présentés			Admis			Taux de réussite en %		
		Masculin	Féminin	Total	Masculin	Féminin	Total	Masculin	Féminin	Total	Masculin	Féminin	Total
Bac général	A4	2 283	2 380	4 663	2 140	2 332	4 472	747	785	1 532	34,91	33,66	34,26
	A8	237	371	608	231	364	595	131	161	292	56,71	44,23	49,08
	C	21	7	28	21	7	28	10	4	14	47,62	57,14	50,00
	C8	3	8	11	3	8	11	2	2	4	66,67	25,00	36,36
	D	1 919	890	2 809	1 832	880	2 712	350	156	506	19,10	17,73	18,66
	D8	102	46	148	97	46	143	15	8	23	15,46	17,39	16,08
	TOTAL	4 565	3 702	8 267	4 324	3 637	7 961	1 255	1 116	2 371	29,02	30,68	29,78
Bac Technique	F4	1	0	1	1	0	1	0	0	0	0,00	°	0,00
	G3	1	1	2	0	1	1	0	1	1	°	100,00	100,00
	TOTAL	2	1	3	1	1	2	0	1	1	0,00	100,00	50,00
Bac professionnel	BTM	125	10	135	114	10	124	87	8	95	76,32	80,00	76,61
	CI	51	93	144	45	92	137	26	57	83	57,78	61,96	60,58
	CM	32	3	35	29	3	32	21	3	24	72,41	100,00	75,00
	COMPTA	19	69	88	19	69	88	13	34	47	68,42	49,28	53,41
	EE	3	1	4	2	1	3	0	0	0	0,00	0,00	0,00
	EIE	1	1	2	0	1	1	0	1	1	°	100,00	100,00
	ELM	176	33	209	165	32	197	93	25	118	56,36	78,13	59,90
	FC	30	3	33	28	3	31	22	1	23	78,57	33,33	74,19
	IG	6	11	17	5	11	16	1	4	5	20,00	36,36	31,25
	MIE	29	3	32	29	2	31	26	2	28	89,66	100,00	90,32
	MI	42	4	46	41	4	45	38	4	42	92,68	100,00	93,33
	MRA	76	0	76	73	0	73	62	0	62	84,93	°	84,93
	MT	7	5	12	6	5	11	5	3	8	83,33	60,00	72,73

TYPE DU BAC	Série/filière	Inscrits			Présentés			Admis			Taux de réussite en %		
		Masculin	Féminin	Total	Masculin	Féminin	Total	Masculin	Féminin	Total	Masculin	Féminin	Total
	PA	77	81	158	73	79	152	54	65	119	73,97	82,28	78,29
	PFP	60	29	89	58	28	86	23	7	30	39,66	25,00	34,88
	PLB	103	32	135	101	31	132	84	30	114	83,17	96,77	86,36
	PV	96	88	184	90	86	176	68	46	114	75,56	53,49	64,77
	SB	13	42	55	11	38	49	11	34	45	100,00	89,47	91,84
	SC	1	0	1	0	0	0	0	0	0	°	°	°
	SFS	65	4	69	61	4	65	52	4	56	85,25	100,00	86,15
	TD	2	1	3	2	1	3	1	0	1	50,00	0,00	33,33
	TL	3	0	3	2	0	2	0	0	0	0,00	°	0,00
	TOTAL	1 017	513	1 530	954	500	1 454	687	328	1 015	72,01	65,60	69,81
TOTAL GENERAL		5 584	4 216	9 800	5 279	4 138	9 417	1 942	1 445	3 387	36,79	34,92	35,97

Source : OBEECS

1.8 VUE D'ENSEMBLE DES DONNÉES SUR LES ÉTUDIANTS DE L'ENSEIGNEMENT SUPÉRIEUR

Tableau 23: Effectifs des étudiants en 2024-2025 par type et statut de l'établissement selon le sexe

TYPE ETABLISSEMENT	STATUT ETABLISSEMENT	Féminin	Masculin	Total	Rapport de féminité en %
UNIVERSITÉS	PUBLIQUES	20 752	43 757	64 509	47,43
	PRIVÉES	2 142	4 236	6 378	50,57
	TOTAL	22 894	47 993	70 887	47,68
GRANDES ECOLES	PUBLIQUES	4 184	3 619	7 803	115,61
	PRIVÉES	11 624	10 845	22 469	107,18
	TOTAL	15 808	14 464	30 272	109,29
ENSEMBLE	PUBLIQUES	24 936	47 376	72 312	52,63
	PRIVÉES	13 766	15 081	28 847	91,28
	TOTAL	38 702	62 457	101 159	61,96

Source : DSI/MES/R/IT

Tableau 24: Evolution des effectifs étudiants de 2023-2024 à 2024-2025 par type et statut de l'établissement selon le sexe

TYPE ETABLISSEMENT	Statut établissement	2023-2024			2024-2025			Variation (%)
		Féminin	Masculin	Total	Féminin	Masculin	Total	
UNIVERSITÉS	PUBLIQUES	20 174	42 291	62 465	20 752	43 757	64 509	3,27
	PRIVÉES	2 095	5 496	7 591	2 142	4 236	6 378	-15,98
	TOTAL	22 269	47 787	70 056	22 894	47 993	70 887	1,18
GRANDES ECOLES	PUBLIQUES	4 136	3 309	7 445	4 184	3 619	7 803	4,81
	PRIVÉES	11 868	11 084	22 952	11 624	10 845	22 469	-2,10
	TOTAL	16 004	14 393	30 397	15 808	14 464	30 272	-0,41
ENSEMBLE	PUBLIQUES	24 310	45 600	69 910	24 936	47 376	72 312	3,43
	PRIVÉES	13 963	16 580	30 543	13 766	15 081	28 847	-5,55
	TOTAL	38 273	62 180	100 453	38 702	62 457	101 159	0,70

Source : DSI/MES/R/IT

Tableau 25: Evolution de la proportion des étudiants du privé dans l'enseignement supérieur de 2023-2024 à 2024-2025

ETABLISSEMENT	2023-2024			2024-2025		
	Féminin	Masculin	Total	Féminin	Masculin	Total
PRIVÉES	13 963	16 580	30 543	13 766	15 081	28 847
TOTAL	38 273	62 180	100 453	38 702	62 457	101 159
PROPORTION DU PRIVE (%)	36,48	26,66	30,41	35,70	24,15	28,52

Source : DSI/MES/R/IT

Tableau 26: Evolution des effectifs étudiants par région et par sexe selon le statut de l'établissement de 2023-2024 à 2024-2025

RÉGION	SEXE	2023-2024			2024-2025		
		Public	Privé	Total	Public	Privé	Total
AGADEZ	Féminin	138	280	418	249	316	565
	Masculin	634	196	830	640	203	843
	Total	772	476	1 248	889	519	1 408
DIFFA	Féminin	185	36	221	231	62	293
	Masculin	508	39	547	673	25	698
	Total	693	75	768	904	87	991
DOSSO	Féminin	191	2 363	2 554	281	1 816	2 097
	Masculin	550	1 412	1 962	716	1 028	1 744
	Total	741	3 775	4 516	997	2 844	3 841
MARADI	Féminin	1 068	1 561	2 629	1 116	1 445	2 561
	Masculin	3 788	3 407	7 195	3 799	2 618	6 417
	Total	4 856	4 968	9 824	4 915	4 063	8 978
NIAMEY	Féminin	16 994	8 646	25 640	18 303	8 932	27 235
	Masculin	28 092	10 286	38 378	28 132	9 864	37 996
	Total	45 086	18 932	64 018	46 435	18 796	65 231
TAHOUA	Féminin	1 211	390	1 601	1 586	433	2 019
	Masculin	5 320	482	5 802	5 417	439	5 856
	Total	6 531	872	7 403	7 003	872	7 875
TILLABERI	Féminin	113	67	180	183	82	265
	Masculin	515	31	546	663	36	699
	Total	628	98	726	846	118	964
ZINDER	Féminin	4 410	620	5 030	2 987	680	3 667
	Masculin	6 193	727	6 920	7 336	868	8 204
	Total	10 603	1 347	11 950	10 323	1 548	11 871
ENSEMBLE	Féminin	24 310	13 963	38 273	24 936	13 766	38 702
	Masculin	45 600	16 580	62 180	47 376	15 081	62 457
	Total	69 910	30 543	100 453	72 312	28 847	101 159

Source : DSI/MES/R/IT

Tableau 27: Evolution de la proportion des étudiantes entre 2023-2024 et 2024-2025 par type et statut de l'établissement

TYPE D'ÉTABLISSEMENT	STATUT D'ÉTABLISSEMENT	Proportion des étudiantes en %	
		2023-2024	2024-2025
UNIVERSITÉS	PUBLIQUES	32,30	32,17
	PRIVÉES	27,60	33,58
	TOTAL	31,79	32,30
GRANDES ECOLES	PUBLIQUES	55,55	53,62
	PRIVÉES	51,71	51,73
	TOTAL	52,65	52,22
ENSEMBLE	PUBLIQUES	34,77	34,48
	PRIVÉES	45,72	47,72
	TOTAL	38,10	38,26

Source : DSI/MES/R/IT

Tableau 28: Effectif des étudiants inscrits dans les Universités publiques par facultés/instituts/Ecoles selon le sexe en 2024-2025

ETABLISSEMENT	FACULTE	Féminin	Masculin	TOTAL
UAM	ED/LARSHS	51	323	374
	ED/SET	34	159	193
	ED/SVT	29	69	98
	ENS	338	502	840
	FA	448	1 243	1 691
	FAST	710	2 734	3 444
	FLSH	6 706	11 491	18 197
	FSEG	479	1 105	1 584
	FSJP	1 446	2 675	4 121
	FSS	2 467	2 462	4 929
	TOTAL	12 708	22 763	35 471
UAS	ED	3	64	67
	ENPG	26	74	100
	FLSH	1 136	4 237	5 373
	FSE	372	748	1 120
	FSS	529	1 062	1 591
	FST	48	350	398
	IUT	370	523	893
	TOTAL	2 484	7 058	9 542
UAZ	ENISE	13	146	159
	IUT	42	422	464

ETABLISSEMENT	FACULTE	Féminin	Masculin	TOTAL
	TOTAL	55	568	623
UBBT	FSATA	77	269	346
	IUT	48	169	217
	TOTAL	125	438	563
UDA	ED	6	96	102
	FSAE	15	157	172
	ISEE	77	344	421
	TOTAL	98	597	695
UDDM	ED	9	42	51
	FASE	133	491	624
	FSS	702	1 395	2 097
	FST	173	1 236	1 409
	POLYTECH	99	635	734
	TOTAL	1 116	3 799	4 915
UDH	ED	3	39	42
	FADEG	314	1 922	2 236
	FSA	75	552	627
	FSE	645	2 146	2 791
	IUT	410	692	1 102
	TOTAL	1 447	5 351	6 798
UDO	ESSN	123	362	485
	IUT	158	354	512
	TOTAL	281	716	997
UIN	ED	9	54	63
	FA	103	123	226
	FCD	348	1 005	1 353
	FESA	1 317	537	1 854
	FLASH	81	278	359
	FSIS	241	34	275
	FST	201	294	495
	ISFPF	138	142	280
	TOTAL	2 438	2 467	4 905
TOTAL GENERAL		20 752	43 757	64 509

Source : DSI/MES/R/IT

Tableau 29: Effectif des étudiants inscrits dans les grandes écoles publiques par établissement selon le sexe en 2024-2025

ETABLISSEMENT	Féminin	Masculin	Total
ECOLE SUPERIEURE DES SCIENCES DE LA COMMUNICATION ET DES MEDIAS (ESSCOM)	194	135	329
ECOLE AFRICAINE DE LA METEOROLOGIE ET DE L'AVIATION CIVILE (EAMAC)	57	479	536
ECOLE DE FORMATION JUDICIAIRE DU NIGER (EFJN)	49	96	145
ECOLE DES MINES DE L'INDUSTRIE ET DE LA GEOLOGIE (EMIG)	55	435	490
ECOLE NATIONAL DE SANTE PUBLIQUE (ENSP ZINDER)	503	278	781
ECOLE NATIONAL DES STATISTIQUES (ENSTAT)	8	52	60
ECOLE NATIONALE D'ADMINISTRATION (ENA)	656	645	1 301
ECOLE NATIONALE DE LA PROTECTION CIVILE (ENPC)	2	18	20
ECOLE NATIONALE DE SANTE PUBLIQUE DAMOURE ZIKA (ENSP)	863	243	1 106
ECOLE NATIONALE DE SANTE PUBLIQUE DE TAHOUA (ENSP)	139	66	205
ECOLE SUPERIEUR DES COMMUNICATIONS ELECTRONIQUE ET DE LA POSTE(ESCEP)	258	254	512
INSTITUT DE FORMATION EN ALPHABETISATION NON FORMELLE (IFAENF)	84	43	127
INSTITUT PRATIQUE DU DEVELOPPEMENT RURAL (IPDR-KOLLO)	58	225	283
INSTITUT SUPERIEUR DE FORMATION DE PROFESSEURS DE CEG FRANCO-ARABE (AMIR SULTAN)	223	256	479
INTITUT DE SANTE PUBLIQUE (ISP)	355	167	522
ECOLE NATIONALE DE SANTE PUBLIQUE D'AGADEZ (ENSP AZ)	194	72	266
ECOLE NATIONALE DE LA SANTE PUBLIQUE DE DIFFA (ENSP DA)	133	76	209
INSTITUT NATIONAL DE LA JEUNESS, DES SPORTS ET DE LA CULTURE (INJS/C)	353	79	432
TOTAL GENERAL	4 184	3 619	7 803

Source : DSI/MES/R/IT

Tableau 30: Répartition des étudiants des universités et des grandes écoles par groupe d'âge selon le sexe en 2024-2025

GROUPE D'AGE	Féminin	Masculin	Total
Moins de 18 ans	202	127	329
[18 - 20[9 521	9 569	19 090
[20 - 22[11 820	16 171	27 991
[22 - 24[8 495	14 723	23 218
[24 - 26[4 197	9 655	13 852
[26 - 28[1 971	5 104	7 075
[28 - 30[939	2 519	3 458
[30 - 32[515	1 455	1 970
[32 - 34[306	856	1 162
[34 - 36[187	531	718
[36 - 38[134	422	556
[38 - 40[107	302	409
40 et plus	308	1 023	1 331
TOTAL GENERAL	38 702	62 457	101 159

Source : DSI/MES/R/IT

Tableau 31: Répartition des étudiants des universités par statut et groupe d'âge selon le sexe en 2024-2025

STATUT DES UNIVERSITÉS	Groupe d'âge	Féminin	Masculin	Total
PUBLIQUES	Moins de 18 ans	103	78	181
	[18 - 20[5 054	6 230	11 284
	[20 - 22[6 230	11 578	17 808
	[22 - 24[4 496	10 662	15 158
	[24 - 26[2 306	6 855	9 161
	[26 - 28[1 181	3 496	4 677
	[28 - 30[583	1 863	2 446
	[30 - 32[307	999	1 306
	[32 - 34[172	582	754
	[34 - 36[89	314	403
	[36 - 38[48	248	296
	[38 - 40[38	179	217
	40 ans et plus	145	673	818
TOTAL PUBLIQUES		20 752	43 757	64 509
PRIVEES	Moins de 18 ans	26	17	43
	[18 - 20[488	356	844
	[20 - 22[674	778	1 452

STATUT DES UNIVERSITÉS	Groupe d'âge	Féminin	Masculin	Total
	[22 - 24[384	705	1 089
	[24 - 26[269	876	1 145
	[26 - 28[107	697	804
	[28 - 30[43	230	273
	[30 - 32[43	204	247
	[32 - 34[18	79	97
	[34 - 36[13	69	82
	[36 - 38[16	46	62
	[38 - 40[19	41	60
	40 ans et plus	42	138	180
TOTAL PRIVEES		2 142	4 236	6 378
ENSEMBLE	Moins de 18 ans	129	95	224
	[18 - 20[5 542	6 586	12 128
	[20 - 22[6 904	12 356	19 260
	[22 - 24[4 880	11 367	16 247
	[24 - 26[2 575	7 731	10 306
	[26 - 28[1 288	4 193	5 481
	[28 - 30[626	2 093	2 719
	[30 - 32[350	1 203	1 553
	[32 - 34[190	661	851
	[34 - 36[102	383	485
	[36 - 38[64	294	358
	[38 - 40[57	220	277
	40 ans et plus	187	811	998
	TOTAL	22 894	47 993	70 887

Source : DSI/MES/R/IT

Tableau 32: Répartition des étudiants des Grandes Ecoles par statut et groupe d'âge selon le sexe en 2024-2025

STATUT DES GRANDES ECOLES	Groupe d'âge	Féminin	Masculin	Total
PUBLIQUES	Moins de 18 ans	12	8	20
	[18 - 20[909	719	1 628
	[20 - 22[1 154	745	1 899
	[22 - 24[978	756	1 734
	[24 - 26[494	563	1 057
	[26 - 28[223	301	524
	[28 - 30[102	141	243

STATUT DES GRANDES ECOLES	Groupe d'âge	Féminin	Masculin	Total
	[30 - 32[63	97	160
	[32 - 34[59	75	134
	[34 - 36[41	52	93
	[36 - 38[47	61	108
	[38 - 40[24	24	48
	40 ans et plus	78	77	155
TOTAL PUBLIQUES		4 184	3 619	7 803
PRIVEES	Moins de 18 ans	61	24	85
	[18 - 20[3 070	2 264	5 334
	[20 - 22[3 762	3 070	6 832
	[22 - 24[2 637	2 600	5 237
	[24 - 26[1 128	1 361	2 489
	[26 - 28[460	610	1 070
	[28 - 30[211	285	496
	[30 - 32[102	155	257
	[32 - 34[57	120	177
	[34 - 36[44	96	140
	[36 - 38[23	67	90
	[38 - 40[26	58	84
	40 ans et plus	43	135	178
TOTAL PRIVEES		11 624	10 845	22 469
ENSEMBLE	Moins de 18 ans	73	32	105
	[18 - 20[3 979	2 983	6 962
	[20 - 22[4 916	3 815	8 731
	[22 - 24[3 615	3 356	6 971
	[24 - 26[1 622	1 924	3 546
	[26 - 28[683	911	1 594
	[28 - 30[313	426	739
	[30 - 32[165	252	417
	[32 - 34[116	195	311
	[34 - 36[85	148	233
	[36 - 38[70	128	198
	[38 - 40[50	82	132
	40 ans et plus	121	212	333
	TOTAL	15 808	14 464	30 272

Source : DSI/MES/R/IT

Tableau 33: Répartition des étudiants des universités et des grandes écoles par groupe de nationalité selon le sexe en 2024-2025

GROUPE DE NATIONALITE	Féminin	Masculin	Total
NIGER	35 391	57 332	92 723
BÉNIN	2 396	1 660	4 056
BURKINA FASO	129	226	355
COTE D'IVOIRE	14	56	70
MALI	39	173	212
SÉNÉGAL	20	55	75
TOGO	83	261	344
AFRIQUE DE L'OUEST HORS UEMOA	183	1 681	1 864
AUTRES PAYS AFRIQUE	444	997	1 441
HORS AFRIQUE	3	16	19
TOTAL GENERAL	38 702	62 457	101 159

Source : DSI/MES/R/IT

Tableau 34: Répartition des étudiants des universités par statut et groupe de nationalité selon le sexe en 2024-2025

STATUT DES UNIVERSITES	Groupe de nationalité	Féminin	Masculin	Total
PUBLIQUES	NIGER	19 909	42 171	62 080
	BÉNIN	381	384	765
	BURKINA FASO	96	120	216
	COTE D'IVOIRE	6	12	18
	MALI	22	86	108
	SÉNÉGAL	1	2	3
	TOGO	39	95	134
	AFRIQUE DE L'OUEST HORS UEMOA	44	99	143
	AUTRES PAYS AFRIQUE	253	786	1 039
	HORS AFRIQUE	1	2	3
	TOTAL PUBLIQUES	20 752	43 757	64 509
PRIVEES	NIGER	1 864	2 562	4 426
	BÉNIN	19	44	63
	BURKINA FASO	7	52	59
	COTE D'IVOIRE	3	10	13
	MALI	3	27	30
	SÉNÉGAL	0	2	2
	TOGO	15	103	118
	AFRIQUE DE L'OUEST HORS UEMOA	103	1 319	1 422
	AUTRES PAYS AFRIQUE	127	106	233

STATUT DES UNIVERSITES	Groupe de nationalité	Féminin	Masculin	Total
	HORS AFRIQUE	1	11	12
	TOTAL PRIVEES	2 142	4 236	6 378
ENSEMBLE	NIGER	21 773	44 733	66 506
	BÉNIN	400	428	828
	BURKINA FASO	103	172	275
	COTE D'IVOIRE	9	22	31
	MALI	25	113	138
	SÉNÉGAL	1	4	5
	TOGO	54	198	252
	AFRIQUE DE L'OUEST HORS UEMOA	147	1 418	1 565
	AUTRES PAYS AFRIQUE	380	892	1 272
	HORS AFRIQUE	2	13	15
	TOTAL	22 894	47 993	70 887

Source : DSI/MES/R/IT

Tableau 35: Répartition des étudiants des grandes écoles par statut et groupe de nationalité selon le sexe en 2024-2025

STATUT DES GRANDES ÉCOLES	Groupe de nationalité	Féminin	Masculin	Total
PUBLIQUES	NIGER	4 072	3 075	7 147
	BÉNIN	20	40	60
	BURKINA FASO	10	42	52
	COTE D'IVOIRE	0	26	26
	MALI	5	50	55
	SÉNÉGAL	5	26	31
	TOGO	3	37	40
	AFRIQUE DE L'OUEST HORS UEMOA	25	250	275
	AUTRES PAYS AFRIQUE	44	73	117
	HORS AFRIQUE	0	0	0
	TOTAL PUBLIQUES	4 184	3 619	7 803
PRIVEES	NIGER	9 546	9 524	19 070
	BÉNIN	1 976	1 192	3 168
	BURKINA FASO	16	12	28
	COTE D'IVOIRE	5	8	13
	MALI	9	10	19
	SÉNÉGAL	14	25	39
	TOGO	26	26	52
	AFRIQUE DE L'OUEST HORS UEMOA	11	13	24
	AUTRES PAYS AFRIQUE	20	32	52

STATUT DES GRANDES ÉCOLES	Groupe de nationalité	Féminin	Masculin	Total
	HORS AFRIQUE	1	3	4
	TOTAL PRIVEES	11 624	10 845	22 469
ENSEMBLE	NIGER	13 618	12 599	26 217
	BÉNIN	1 996	1 232	3 228
	BURKINA FASO	26	54	80
	COTE D'IVOIRE	5	34	39
	MALI	14	60	74
	SÉNÉGAL	19	51	70
	TOGO	29	63	92
	AFRIQUE DE L'OUEST HORS UEMOA	36	263	299
	AUTRES PAYS AFRIQUE	64	105	169
	HORS AFRIQUE	1	3	4
	TOTAL	15 808	14 464	30 272

Source : DSI/MES/R/IT

Tableau 36: Répartition des étudiants des universités et des grandes écoles par cycle, par année d'étude selon le sexe en 2024-2025

Cycle	Année d'études	Féminin	Masculin	Total général
1er cycle	1ère année	14 236	22 029	36 265
	2ème année	9 598	14 944	24 542
	3ème année	8 721	13 520	22 241
	Total	32 555	50 493	83 048
2ème cycle	1ère année	2 716	5 227	7 943
	2ème année	2 145	4 250	6 395
	Total	4 861	9 477	14 338
3ème cycle	1ère année	542	1 009	1 551
	2ème année	236	540	776
	3ème année	298	674	972
	Total	1 076	2 223	3 299
Spécialisation	1ère année	75	102	177
	2ème année	36	37	73
	3ème année	40	49	89
	4ème année	59	59	118
	5ème année	0	17	17
	Total	210	264	474

Source : DSI/MES/R/IT

Tableau 37: Répartition des étudiants des universités par statut, par cycle et par année d'étude selon le sexe en 2024-2025

STATUT DES UNIVERSITES	Cycle	Année d'études	Féminin	Masculin	Total général
PUBLIQUES	1er cycle	1ère année	8 918	16 851	25 769
		2ème année	4 686	10 119	14 805
		3ème année	3 617	8 621	12 238
		Total	17 221	35 591	52 812
	2ème cycle	1ère année	1 411	3 569	4 980
		2ème année	906	2 305	3 211
		Total	2 317	5 874	8 191
	3ème cycle	1ère année	471	828	1 299
		2ème année	235	532	767
		3ème année	298	668	966
		Total	1 004	2 028	3 032
	Spécialisation	1ère année	75	102	177
		2ème année	36	37	73
		3ème année	40	49	89
		4ème année	59	59	118
		5ème année	0	17	17
		Total	210	264	474
	TOTAL UNIVERSITES PUBLIQUES		20 752	43 757	64 509
PRIVÉES	1er cycle	1ère année	702	880	1 582
		2ème année	455	935	1 390
		3ème année	538	1 360	1 898
		Total	1 695	3 175	4 870
	2ème cycle	1ère année	242	372	614
		2ème année	204	650	854
		Total	446	1022	1468
	3ème cycle	1ère Année	0	25	25
		2ème année	1	8	9
		3ème année	0	6	6
		Total	1	39	40
	TOTAL UNIVERSITES PRIVEES		2 142	4 236	6 378

Source : DSI/MES/R/IT

Tableau 38: Répartition des étudiants des grandes écoles par statut et par année d'étude selon le sexe en 2024-2025

STATUT DES GRANDES ÉCOLES	Cycle	Année d'études	Féminin	Masculin	Total général
PUBLIQUES	1er cycle	1ère Année	1268	1046	2314
		2ème Année	1170	956	2126
		3ème Année	985	711	1696
		Total	3423	2713	6136
	2ème cycle	1ère Année	375	287	662
		2ème Année	288	305	593
		Total	663	592	1255
	3ème cycle	1ère année	71	156	227
		2ème année	0	0	0
		Total	71	156	227
	TOTAL GRANDES ÉCOLES PUBLIQUES		4 157	3 461	7 618
PRIVÉES	1er cycle	1ère année	3348	3252	6600
		2ème année	3262	2853	6115
		3ème année	3606	2909	6515
		Total	10216	9014	19230
	2ème cycle	1ère année	675	909	1 584
		2ème année	733	922	1 655
		Total	1 408	1 831	3 239
	TOTAL GRANDES ÉCOLES PRIVÉES		11 624	10 845	22 469

Source : DSI/MES/R/IT

Tableau 39: Répartition des étudiants des universités et des grandes écoles par diplôme préparé selon le sexe en 2024-2025

DIPLOME PREPARE	Féminin	Masculin	Total
BREVET SUPERIEUR DE GESTION	192	193	385
BTS/DUT//BSG/ATS	1 253	2 628	3 881
CONSEILLER PEDAGOGIQUE DE L'ENSEIGNEMENT SECONDAIRE	6	88	94
CONSEILLER PEDAGOGIQUE PRIMAIRE	25	81	106
DOCTORAT D'ETAT ⁴	3 239	4 466	7 705
DOCTORAT UNIQUE ⁵	144	885	1 029
GREFFIER CENTRAUX	24	7	31

⁴ Diplôme de Doctorat délivré dans les Facultés de Sciences de la Santé⁵ Diplôme de Doctorat délivré dans les Ecoles Doctorales, obtenu trois (3) ans après le Master

DIPLOME PREPARE	Féminin	Masculin	Total
GREFFIER PRINCIPAUX	5	5	10
INGENIEUR	50	296	346
LICENCE	27 313	43 077	70 390
MAGISTRAT/MAGISTERE	20	84	104
MAITRISE/BACHELOR/IPS/CONTROLEUR	2 315	2 681	4 996
MASTER	429	1 588	2 017
MASTER/CAPES/DESS	2 892	5 415	8 307
NIVEAU II SUP	301	256	557
NIVEAU III ENA	92	137	229
SPECIALISATION	210	264	474
TECHNICIEN SUPERIEUR	192	306	498
Total général	38 702	62 457	101 159

Source : DSI/MES/R/IT

Tableau 40: Répartition des étudiants des universités par statut et par diplôme préparé selon le sexe en 2024-2025

STATUT DES UNIVERSITES	Diplôme préparé	Féminin	Masculin	Total
Publiques	BTS/DUT//BSG/ATS	711	1 487	2 198
	CONSEILLER PEDAGOGIQUE DE L'ENSEIGNEMENT SECONDAIRE	6	88	94
	CONSEILLER PEDAGOGIQUE PRIMAIRE	25	81	106
	DOCTORAT D'ETAT	3 239	4 466	7 705
	DOCTORAT UNIQUE	143	846	989
	LICENCE	13 131	30 359	43 490
	MAITRISE/BACHELOR/IPS/CONTROLEUR	2 096	2 280	4 376
	MASTER	218	1 151	1 369
	MASTER/CAPES/DESS	805	2 628	3 433
	SPECIALISATION	210	264	474
	TECHNICIEN SUPERIEUR	168	107	275
Total Publiques		20 752	43 757	64 509
Privées	BTS/DUT//BSG/ATS	18	21	39
	DOCTORAT UNIQUE	1	39	40
	INGENIEUR	12	39	51
	LICENCE	1 486	3 032	4 518
	MAITRISE/BACHELOR/IPS/CONTROLEUR	184	95	279
	MASTER	34	257	291
	MASTER/CAPES/DESS	407	753	1 160
Total Privées		2 142	4 236	6 378
Total général		22 894	47 993	70 887

Source : DSI/MES/R/IT

Tableau 41: Répartition des étudiants des grandes écoles par statut et par diplôme préparé selon le sexe en 2024-2025

STATUT DES GRANDES ÉCOLES	Diplôme préparé	Féminin	Masculin	Total
Publiques	BREVET SUPERIEUR DE GESTION	192	193	385
	BTS/DUT//BSG/ATS	198	527	725
	GREFFIER CENTRAUX	24	7	31
	GREFFIER PRINCIPAUX	5	5	10
	INGENIEUR	38	257	295
	LICENCE	2 806	1 265	4 071
	MAGISTRAT/MAGISTÈRE	20	84	104
	MAITRISE/BACHELOR/IPS/CONTROLEUR	35	306	341
	MASTER/CAPES/DESS	449	383	832
	NIVEAU II SUP	301	256	557
	NIVEAU III ENA	92	137	229
	TECHNICIEN SUPERIEUR	24	199	223
Total Publiques		4 184	3 619	7 803
Privées	BTS/DUT//BSG/ATS	326	593	919
	LICENCE	9 890	8 421	18 311
	MASTER	177	180	357
	MASTER/CAPES/DESS	1 231	1 651	2 882
Total Privées		11 624	10 845	22 469
Total général		15 808	14 464	30 272

Source : DSI/MES/R/IT

Tableau 42: Répartition des étudiants des universités et des grandes écoles par domaine d'étude selon le sexe en 2024-2025

DOMAINE D'ÉTUDES	Féminin	Masculin	Total
AGRICULTURE, SYLVICULTURE ET HALIEUTIQUE ET SCIENCES VÉTÉRINAIRES	966	3 492	4 458
COMMERCE, ADMINISTRATION ET DROIT	11 116	13 582	24 698
EDUCATION	1 802	3 432	5 234
INGÉNIERIE, INDUSTRIES DE TRANSFORMATION ET CONSTRUCTION	640	4 610	5 250
LETTRES ET ARTS	5 074	10 274	15 348
SANTÉ ET PROTECTION SOCIALE	11 558	8 773	20 331
SCIENCES NATURELLES, MATHÉMATIQUES ET STATISTIQUES	2 901	8 926	11 827
SCIENCES SOCIALES, JOURNALISME ET INFORMATION	2 681	5 081	7 762
SERVICES	1 035	1 481	2 516
TECHNOLOGIES DE L'INFORMATION ET DE LA COMMUNICATION (TIC)	929	2 806	3 735
TOTAL	38 702	62 457	101 159

Source : DSI/MES/R/IT

Tableau 43: Répartition des étudiants des universités par statut et par domaine d'étude de la selon le sexe en 2024-2025

STATUT DES UNIVERSITES	Domaine d'études	Féminin	Masculin	Total
PUBLIQUES	AGRICULTURE, SYLVICULTURE ET HALIEUTIQUE ET SCIENCES VÉTÉRINAIRES	877	3 237	4 114
	COMMERCE, ADMINISTRATION ET DROIT	4 074	6 738	10 812
	EDUCATION	1 662	3 289	4 951
	INGENIERIE, INDUSTRIES DE TRANSFORMATION ET CONSTRUCTION	231	1 944	2 175
	LETTRES ET ARTS	4 481	8 867	13 348
	SANTÉ ET PROTECTION SOCIALES	4 012	5 165	9 177
	SCIENCES NATURELLES, MATHÉMATIQUES ET STATISTIQUES	2 493	8 384	10 877
	SCIENCES SOCIALES, JOURNALISME ET INFORMATION	2 525	4 924	7 449
	SERVICES	74	113	187
	TECHNOLOGIES DE L'INFORMATION ET DE LA COMMUNICATION (TIC)	323	1 096	1 419
Total Publiques		20 752	43 757	64 509
PRIVEES	AGRICULTURE, SYLVICULTURE ET HALIEUTIQUE ET SCIENCES VÉTÉRINAIRES	39	152	191
	COMMERCE, ADMINISTRATION ET DROIT	1 072	1 863	2 935
	EDUCATION	39	84	123
	INGENIERIE, INDUSTRIES DE TRANSFORMATION ET CONSTRUCTION	15	70	85
	LETTRES ET ARTS	369	1 149	1 518
	SANTÉ ET PROTECTION SOCIALES	482	257	739
	SCIENCES NATURELLES, MATHÉMATIQUES ET STATISTIQUES	41	52	93
	SCIENCES SOCIALES, JOURNALISME ET INFORMATION	46	84	130
	SERVICES	15	52	67
	TECHNOLOGIES DE L'INFORMATION ET DE LA COMMUNICATION (TIC)	24	473	497
Total Privées		2 142	4 236	6 378
Total général		22 894	47 993	70 887

Source : DSI/MES/R/IT

Tableau 44: Répartition des étudiants des grandes écoles par statut et par domaine d'étude selon le sexe en 2024-2025

STATUT DES UNIVERSITÉS	Domaine d'études	Féminin	Masculin	Total
PUBLIQUES	AGRICULTURE, SYLVICULTURE ET HALIEUTIQUE ET SCIENCES VÉTÉRINAIRES	34	98	132
	COMMERCE, ADMINISTRATION ET DROIT	921	920	1 841
	EDUCATION	101	49	150
	INGENIERIE, INDUSTRIES DE TRANSFORMATION ET CONSTRUCTION	99	557	656
	LETTRES ET ARTS	224	258	482
	SANTÉ ET PROTECTION SOCIALES	1 750	701	2 451
	SCIENCES NATURELLES, MATHÉMATIQUES ET STATISTIQUES	268	319	587
	SCIENCES SOCIALES, JOURNALISME ET INFORMATION	110	73	183
	SERVICES	463	196	659
	TECHNOLOGIES DE L'INFORMATION ET DE LA COMMUNICATION (TIC)	214	448	662
Total Publiques		4 184	3 619	7 803
PRIVEES	AGRICULTURE, SYLVICULTURE ET HALIEUTIQUE ET SCIENCES VÉTÉRINAIRES	16	5	21
	COMMERCE, ADMINISTRATION ET DROIT	5 049	4 061	9 110
	EDUCATION	0	10	10
	INGENIERIE, INDUSTRIES DE TRANSFORMATION ET CONSTRUCTION	295	2 039	2 334
	LETTRES ET ARTS	0	0	0
	SANTÉ ET PROTECTION SOCIALES	5 314	2 650	7 964
	SCIENCES NATURELLES, MATHÉMATIQUES ET STATISTIQUES	99	171	270
	SCIENCES SOCIALES, JOURNALISME ET INFORMATION	0	0	0
	SERVICES	483	1 120	1 603
	TECHNOLOGIES DE L'INFORMATION ET DE LA COMMUNICATION (TIC)	368	789	1 157
Total Privées		11 624	10 845	22 469
Total général		15 808	14 464	30 272

Source : DSI/MES/R/IT

EFFICACITÉ INTERNE

Tableau 45: Répartition des présentés et admis par diplôme et par université publique selon le sexe en 2023-2024

UNIVERSITES	DIPLOME	PRÉSENTES			ADMIS			Taux de réussite (%)		
		Féminin	Masculin	Total	Féminin	Masculin	Total	Féminin	Masculin	Total
UAM	LICENCE	1 212	3 362	4574	495	1 302	1 797	40,84	38,73	39,29
	MASTER	84	361	445	52	239	291	61,9	66,2	65,39
UAS	DUT	118	175	293	114	162	276	96,61	92,57	94,2
	LICENCE	201	793	994	159	549	708	79,1	69,23	71,23
	MASTER	7	44	51	4	37	41	57,14	84,09	80,39
UAZ	LICENCE	23	219	242	20	179	199	86,96	81,74	82,23
UBB	DUT	27	101	128	27	101	128	100,00	100,00	100,00
	LICENCE	32	150	182	32	150	182	100,00	100,00	100,00
	MASTER	7	55	62	7	55	62	100,00	100,00	100,00
UDA	LICENCE	20	130	150	17	110	127	85,00	84,62	84,67
UDDM	DUT	38	220	258	27	150	177	71,05	68,18	68,60
	LICENCE	47	357	404	47	287	334	100,00	80,39	82,67
UDH	DUT	65	122	187	56	102	158	86,15	83,61	84,49
	LICENCE	242	1 091	1 333	196	723	919	80,99	66,27	68,94
UDO	DUT	53	123	176	53	107	160	100,00	86,99	90,91
	LICENCE	45	145	190	45	125	170	100,00	86,21	89,47
TOTAL UNIVERSITÉS PUBLIQUES	DUT	301	741	1 042	277	622	899	92,03	83,94	86,28
	LICENCE	1 822	6 247	8 069	1 011	3 425	4 436	55,49	54,83	54,98
	MASTER	98	460	558	63	331	394	64,29	71,96	70,61

Source : DSI/MES/R/IT

Tableau 46: Répartition des inscrits et admis au BTS par sexe et par filière 2025

FILIERES	Inscrits			Présentés			Admis			Taux d'admissibilité en %		
	Féminin	Masculin	Total	Féminin	Masculin	Total	Féminin	Masculin	Total	Féminin	Masculin	Total
AGO - Gestion des Ressources Humaines	274	323	597	244	308	552	116	195	311	47,54	63,31	56,34
AGO - Petites et Moyennes Organisations	93	226	319	80	221	301	35	145	180	43,75	65,61	59,8
Chaudronnerie et Construction Métallique	40	1	41	38	1	39	15	0	15	39,47	0	38,46
Communication des Entreprises	427	302	729	372	287	659	252	228	480	67,74	79,44	72,84
Comptabilité et Gestion des Entreprises	116	165	281	104	157	261	34	77	111	32,69	49,04	42,53
Energies Renouvelables et Environnement	5	0	5	5	0	5	5	0	5	100	-	100
Finance Banque	26	27	53	22	24	46	10	11	21	45,45	45,83	45,65
Génie Civil	206	20	226	190	19	209	66	9	75	34,74	47,37	35,89
Génie Electrique	261	32	293	238	31	269	107	21	128	44,96	67,74	47,58
Génie Mécanique	46	0	46	42	0	42	32	0	32	76,19	-	76,19
Gestion Commerciale	56	89	145	55	87	142	46	81	127	83,64	93,1	89,44
Industries Agro-Alimentaires	16	14	30	15	14	29	12	13	25	80	92,86	86,21
Informatique de Gestion	56	46	102	48	43	91	22	27	49	45,83	62,79	53,85
Maintenance Informatique et Electronique	29	3	32	26	3	29	19	3	22	73,08	100	75,86
Pétrole Niger et Exploitation	6	1	7	4	1	5	2	1	3	50	100	60
Secrétariat de Direction	3	31	34	3	29	32	1	15	16	33,33	51,72	50
Télécommunications et Réseaux Informatiques	65	5	70	58	5	63	48	5	53	82,76	100	84,13
Transport – Logistique	260	113	373	222	111	333	167	99	266	75,23	89,19	79,88
Total	1 985	1 398	3 383	1 766	1 341	3 107	989	930	1 919	56	69,35	61,76

Source : OBEECS 2025

EFFICACITÉ EXTERNE

Tableau 47: Statistiques des demandeurs d'emploi par cycles universitaire et technique et professionnel et par sexe en 2024

NIVEAU D'INSTRUCTION	Masculin	Féminin	Total	Pourcentage des demandes par cycle (%)
1er Cycle Universitaire	2843	554	3397	13
2ème Cycle Universitaire	4288	1161	5449	22
3ème Cycle Universitaire	2062	569	2631	10
Enseignement Technique et Professionnel Supérieur	8715	5127	13842	55
TOTAL GENERAL	17 908	7 411	25 319	100

Source : ANPE**Tableau 48: Statistiques des offres d'emploi satisfaites par cycles universitaire et technique et professionnel et par sexe en 2024**

NIVEAU D'INSTRUCTION	Masculin	Féminin	Total	Pourcentage des offres par cycle (%)
1er Cycle Universitaire	460	182	642	19
2ème Cycle Universitaire	515	203	718	21
3ème Cycle Universitaire	209	51	260	8
Enseignement Technique et Professionnel Supérieur	1279	446	1725	52
TOTAL GENERAL	2 463	882	3 345	100

Source : ANPE

RESSOURCES HUMAINES

1.9 DONNÉES SUR LE PERSONNEL ENSEIGNANT

Tableau 49: Répartition des enseignants permanents des universités publiques par établissement et par sexe en 2023-2024 et 2024-2025

Universités	2023-2024			2024-2025		
	Féminin	Masculin	Total	Féminin	Masculin	Total
UNIVERSITE ABDOU MOUMOUNI (UAM)	67	374	441	68	378	446
UNIVERSITE ANDRE SALIFOU (UAS)	5	127	132	7	125	132
UNIVERSITE BOUBACAR BA DE TILLABERI	2	30	32	2	30	32
UNIVERSITE D'AGADEZ	0	30	30	0	33	33
UNIVERSITE DAN DICKO DANKOULODO DE MARADI (UDDM)	1	107	108	1	107	108
UNIVERSITE DE DIFFA (UDA)	5	24	29	4	25	29
UNIVERSITE DE DOSSO	2	19	21	2	18	20
UNIVERSITE DJIBO HAMANI DE TAHOUA	7	86	93	6	86	92
UNIVERSITE ISLAMIQUE AU NIGER (UIN)	1	47	48	1	47	48
TOTAL GENERAL	90	844	934	91	849	940

Source : DSI/MES/R/IT

Tableau 50: Ratio étudiants/enseignant permanent dans les universités publiques par établissement en 2023-2024 et 2024-2025

Universités	2023-2024			2024-2025		
	EFFECTIF ETUDIANTS	EFFECTIF ENSEIGNANT	RATIO ÉTUDIANTS/ ENSEIGNANT	EFFECTIF ETUDIANTS	EFFECTIF ENSEIGNANTS	RATIO ÉTUDIANTS/ ENSEIGNANT
UNIVERSITE ABDOU MOUMOUNI (UAM)	34 098	441	77	35 471	446	80
UNIVERSITE ANDRE SALIFOU (UAS)	9 771	132	74	9 542	132	72
UNIVERSITE BOUBACAR BA DE TILLABERI	483	32	15	563	32	18
UNIVERSITE D'AGADEZ	664	30	22	623	33	19
UNIVERSITE DAN DICKO DANKOULODO DE MARADI (UDDM)	4 856	108	45	4 915	108	46
UNIVERSITE DE DIFFA (UDA)	501	29	17	695	29	24
UNIVERSITE DE DOSSO	741	21	35	997	20	50
UNIVERSITE DJIBO HAMANI DE TAHOUA	6 446	93	69	6 798	92	74
UNIVERSITE ISLAMIQUE AU NIGER (UIN)	4 905	48	102	4 905	48	102
TOTAL GENERAL	62 465	934	67	64 509	940	69

Source : DSI/MES/R/IT

Tableau 51: Répartition des enseignants permanents des universités publiques par domaine d'étude et par sexe selon le grade en 2024-2025

DOMAINE D'ÉTUDE	SEXE	Assistant/Attaché de Recherche	Enseignant Technologue	Maître Assistant/Chargé de Recherche	Maître de Conférence/Maître de Recherche	Prof Titulaire/Directeur de Recherche	Total
Agriculture, sylviculture et halieutique et sciences vétérinaires	Féminin	0	0	0	0	0	0
	Masculin	9	1	7	16	5	38
	Total	9	1	7	16	5	38
Commerce, administration et droit	Féminin	6	4	3	1	0	14
	Masculin	27	17	16	5	3	68
	Total	33	21	19	6	3	82
Education	Féminin	0	0	0	1	0	1
	Masculin	10	2	4	3	1	20
	Total	10	2	4	4	1	21
Ingénierie, industries de transformation et construction	Féminin	1	0	1	1	0	3
	Masculin	7	36	4	0	0	47
	Total	8	36	5	1	0	50
Lettres et arts	Féminin	2	1	3	3	2	11
	Masculin	19	5	30	19	13	86
	Total	21	6	33	22	15	97
Santé et protection sociale	Féminin	7	0	3	5	1	16
	Masculin	35	0	22	26	12	95
	Total	42	0	25	31	13	111
Sciences naturelles, mathématique et statistique	Féminin	5	2	11	10	6	34
	Masculin	80	17	97	75	50	319
	Total	85	19	108	85	56	353
	Féminin	5	0	4	1	1	11

DOMAINE D'ÉTUDE	SEXE	Assistant/Attaché de Recherche	Enseignant Technologue	Maître Assistant/Chargé de Recherche	Maître de Conférence/Maître de Recherche	Prof Titulaire/Directeur de Recherche	Total
Sciences sociales, journalisme et information	Masculin	41	6	51	21	12	131
	Total	46	6	55	22	13	142
Services	Féminin	0	0	0	0	0	0
	Masculin	1	5	1	0	0	7
	Total	1	5	1	0	0	7
Technologies de l'information et de la communication	Féminin	1	1	0	0	0	2
	Masculin	6	21	7	0	3	37
	Total	7	22	7	0	3	39
ENSEMBLE	Féminin	27	8	25	22	10	92
	Masculin	235	110	239	165	99	848
	Total	262	118	264	187	109	940

Source : DSI/MES/R/IT

Tableau 52: Répartition des enseignants des grandes écoles publiques par domaine d'étude selon le sexe en 2024-2025

DOMAINE D'ÉTUDE	SEXE	Assistant/Attaché de Recherche	Enseignant Technologue	Maître Assistant/Chargé de Recherche	Maître de Conférence/Maître de Recherche	Prof Titulaire/Directeur de Recherche	Total général
Agriculture, sylviculture et halieutique et sciences vétérinaires	Féminin	0	0	0	0	0	0
	Masculin	0	7	0	0	0	7
	Total	0	7	0	0	0	7
Commerce, administration et droit	Féminin	0	10	0	0	0	10
	Masculin	4	107	0	0	2	113
	Total	4	117	0	0	2	123
Education	Féminin	0	3	0	0	0	3
	Masculin	1	17	0	1	0	19
	Total	1	20	0	1	0	22
Ingénierie, industries de transformation et construction	Féminin	0	5	0	0	0	5
	Masculin	12	79	4	0	2	97
	Total	12	84	4	0	2	102
Lettres et arts	Féminin	0	4	0	0	0	4
	Masculin	6	47	0	0	9	62
	Total	6	51	0	0	9	66
Santé et protection sociale	Féminin	0	76	1	0	0	77
	Masculin	5	122	22	36	3	188
	Total	5	198	23	36	3	265
Sciences naturelles, mathématique et statistique	Féminin	4	6	0	0	0	10
	Masculin	22	104	14	2	4	146
	Total	26	110	14	2	4	156
	Féminin	0	13	0	0	0	13

DOMAINE D'ÉTUDE	SEXE	Assistant/Attaché de Recherche	Enseignant Technologue	Maître Assistant/Chargé de Recherche	Maître de Conférence/Maître de Recherche	Prof Titulaire/Directeur de Recherche	Total général
Sciences sociales, journalisme et information	Masculin	6	133	3	7	4	153
	Total	6	146	3	7	4	166
Services	Féminin	0	6	0	0	0	6
	Masculin	1	36	0	0	0	37
	Total	1	42	0	0	0	43
Technologies de l'information et de la communication	Féminin	0	8	0	0	0	8
	Masculin	18	76	2	0	0	96
	Total	18	84	2	0	0	104
ENSEMBLE	Féminin	4	131	1	0	0	136
	Masculin	75	728	45	46	24	918
	Total	79	859	46	46	24	1 054

Source : DSI/MES/R/IT

Tableau 53: Répartition des enseignants des universités publiques, par établissement et par sexe selon le grade en 2024-2025

NOM ETABLISSEMENT	SEXE	Assistant/Attaché de Recherche	Enseignant Technologue	Maître Assistant/Chargé de Recherche	Maître de Conférence/Maître de Recherche	Prof Titulaire/Directeur de Recherche	Total général
UNIVERSITE ABDOU MOUMOUNI (UAM) DE NIAMEY	Féminin	23	0	18	17	10	68
	Masculin	118	0	104	73	83	378
	Total	141	0	122	90	93	446
UNIVERSITE ANDRÉ SALIFOU (UAS) DE ZINDER	Féminin	2	3	1	1	0	7
	Masculin	40	28	27	27	3	125
	Total	42	31	28	28	3	132
UNIVERSITÉ BOUBACAR BA DE TILLABÉRI	Féminin	0	0	2	0	0	2
	Masculin	5	8	5	12	0	30
	Total	5	8	7	12	0	32
UNIVERSITÉ D'AGADEZ	Féminin	0	0	0	0	0	0
	Masculin	5	10	15	3	0	33
	Total	5	10	15	3	0	33
UNIVERSITE DAN DICKO DANKOULODO DE MARADI	Féminin	0	0	0	1	0	1
	Masculin	26	28	26	21	6	107
	Total	26	28	26	22	6	108
UNIVERSITÉ DE DIFFA	Féminin	0	1	1	2	0	4
	Masculin	6	4	11	4	0	25
	Total	6	5	12	6	0	29
UNIVERSITÉ DE DOSSO	Féminin	0	1	1	0	0	2
	Masculin	0	11	7	0	0	18
	Total	0	12	8	0	0	20

NOM ETABLISSEMENT	SEXE	Assistant/Attaché de Recherche	Enseignant Technologue	Maître Assistant/Chargé de Recherche	Maître de Conférence/Maître de Recherche	Prof Titulaire/Directeur de Recherche	Total général
UNIVERSITÉ DJIBO HAMANI DE TAHOUA	Féminin	2	2	2	0	0	6
	Masculin	24	21	28	11	2	86
	Total	26	23	30	11	2	92
UNIVERSITÉ ISLAMIQUE AU NIGER (UIN)	Féminin	0	0	0	1	0	1
	Masculin	11	1	16	14	5	47
	Total	11	1	16	15	5	48
ENSEMBLE	Féminin	27	7	25	22	10	91
	Masculin	235	111	239	165	99	849
	Total	262	118	264	187	109	940

Source : DSI/MES/R/IT

Tableau 54: Répartition des enseignants permanents des universités publiques par établissement selon le diplôme et le sexe en 2024-2025

NOM ETABLISSEMENT	SEXE	DOCTORAT	MASTER/DEA/DESS	TOTAL GÉNÉRAL
UNIVERSITE ABDOU MOUMOUNI (UAM) DE NIAMEY	Féminin	68	0	68
	Masculin	378	0	378
	Total	446	0	446
UNIVERSITE ANDRÉ SALIFOU (UAS) DE ZINDER	Féminin	7	0	7
	Masculin	125	0	125
	Total	132	0	132
UNIVERSITÉ BOUBACAR BA DE TILLABÉRI	Féminin	2	0	2
	Masculin	22	8	30
	Total	24	8	32
UNIVERSITÉ D'AGADEZ	Féminin	0	0	0
	Masculin	23	10	33
	Total	23	10	33
UNIVERSITE DAN DICKO DANKOULODO DE MARADI	Féminin	1	0	1
	Masculin	107	0	107
	Total	108	0	108
UNIVERSITÉ DE DIFFA	Féminin	4	0	4
	Masculin	25	0	25
	Total	29	0	29
UNIVERSITÉ DE DOSSO	Féminin	2	0	2
	Masculin	18	0	18
	Total	20	0	20
UNIVERSITÉ DJIBO HAMANI DE TAHOUA	Féminin	6	0	6
	Masculin	86	0	86
	Total	92	0	92
UNIVERSITÉ ISLAMIQUE AU NIGER (UIN)	Féminin	1	0	1
	Masculin	46	1	47
	Total	47	1	48
ENSEMBLE	Féminin	91	0	91
	Masculin	830	19	849
	Total	921	19	940

Source : DSI/MES/R/IT

Tableau 55: Répartition des enseignants permanents des universités publiques par nationalité selon le grade et le sexe en 2024-2025

NOM ETABLISSEMENT	SEXE	Assistant/Attaché de Recherche	Enseignant Technologue	Maître Assistant/Chargé de Recherche	Maître de Conférence/ Maître de Recherche	Prof Titulaire/Dir ecteur de Recherche	Total général
AFRIQUE HORS CEDEAO	Féminin	0	0	0	0	0	0
	Masculin	0		1	1	1	3
	Total	0	0	1	1	1	3
BENIN	Féminin	0	0	0	0	0	0
	Masculin	0	3	1	0	0	4
	Total	0	3	1	0	0	4
BURKINA FASO	Féminin	0	0	0	0	0	0
	Masculin	1	0	2	1	0	4
	Total	1	0	2	1	0	4
CEDEAO HORS UEMOA	Féminin	0	0	0	0	0	0
	Masculin	1	0	1	2	0	4
	Total	1	0	1	2	0	4
COTE D'IVOIRE	Féminin	0	0	0	0	0	0
	Masculin	2	0	3	2	1	8
	Total	2	0	3	2	1	8
MALI	Féminin	0	0	0	0	0	0
	Masculin	0	0	0	3	1	4
	Total	0	0	0	3	1	4
NIGER	Féminin	27	7	25	22	10	91
	Masculin	230	108	230	155	96	819
	Total	257	115	255	177	106	910
SENEGAL	Féminin	0	0	0	0	0	0
	Masculin	0	0	0	1	0	1
	Total	0	0	0	1	0	1
TOGO	Féminin	0	0	0	0	0	0
	Masculin	1	0	1	0	0	2
	Total	1	0	1	0	0	2
ENSEMBLE	Féminin	27	7	25	22	10	91
	Masculin	235	111	239	165	99	849
	Total	262	118	264	187	109	940

Source : DSI/MES/R/IT

Tableau 56: Répartition des enseignants permanents des universités publiques en 2024-2025 et par grade et sexe selon le groupe d'âge

GRADE	SEXE	Moins de 35 ans	[35 - 50 [[50 - 65 [65 ans et plus	Total général
Assistant/Attaché de Recherche	Féminin	2	17	8	0	27
	Masculin	6	163	61	5	235
	Total	8	180	69	5	262
Enseignant Technologue	Féminin	0	5	2	0	7
	Masculin	10	58	43	0	111
	Total	10	63	45	0	118
Maître Assistant/Chargé de Recherche	Féminin	0	6	17	2	25
	Masculin	1	126	106	6	239
	Total	1	132	123	8	264
Maître de Conférence/Maître de Recherche	Féminin	0	8	11	3	22
	Masculin	1	46	98	20	165
	Total	1	54	109	23	187
Prof Titulaire/Directeur de Recherche	Féminin	0	0	6	4	10
	Masculin	0	4	78	17	99
	Total	0	4	84	21	109
ENSEMBLE	Féminin	2	36	44	9	91
	Masculin	18	397	386	48	849
	Total	20	433	430	57	940

Source : DSI/MES/R/IT

1.10 DONNÉES SUR LE PERSONNEL ADMINISTRATIF ET TECHNIQUE

Tableau 57: Répartition du personnel administratif et technique dans les universités publiques selon le sexe entre 2023-2024 et 2024-2025

Universités	2023-2024			2024-2025		
	Féminin	Masculin	Total	Féminin	Masculin	Total
UNIVERSITE ABDOU MOUMOUNI (UAM)	115	378	493	121	378	499
UNIVERSITE ANDRE SALIFOU (UAS)	24	105	129	22	94	116
UNIVERSITE BOUBACAR BA DE TILLABERI	8	28	36	7	28	35
UNIVERSITE D'AGADEZ	4	28	32	2	31	33
UNIVERSITE DAN DICKO DANKOULODO DE MARADI (UDDM)	39	142	181	39	140	179
UNIVERSITE DE DIFFA (UDA)	0	35	35	0	35	35
UNIVERSITE DE DOSSO	3	20	23	3	25	28
UNIVERSITE DJIBO HAMANI DE TAHOUA	9	83	92	9	83	92
UNIVERSITE ISLAMIQUE AU NIGER (UIN)	8	89	97	8	89	97
Total général	210	908	1 118	211	903	1 114

Source : DSI/MES/R/IT

Tableau 58: Répartition du personnel administratif et technique dans les universités publiques par niveau de formation selon le sexe entre 2023-2024 et 2024-2025

NIVEAU DE FORMATION	2023-2024			2024-2025		
	Féminin	Masculin	Total	Féminin	Masculin	Total
Supérieur	64	183	247	145	348	493
Secondaire	12	47	59	34	69	103
Primaire	1	84	85	2	50	52
Non scolarisé	133	594	727	30	436	466
TOTAL GENERAL	210	908	1 118	211	903	1 114

Source : DSI/MES/R/IT

RESSOURCES, COUTS ET DEPENSES

Tableau 59: Financement de l'enseignement supérieur en 2024

LIGNE BUDGETAIRE	Montant
Budget de l'enseignement supérieur voté	83 701 392 563
Budget du secteur de l'éducation voté	414 676 607 359
Budget national voté	2 653 440 643 850
Produit intérieur brut (PIB)	9 347 900 000 000 ⁶
Part du Budget de l'Enseignement Supérieur voté dans le Budget du Secteur Éducatif voté	20,18
Part du Budget de l'Enseignement Supérieur voté dans le Budget National voté	3,15
Part du Budget de l'Enseignement Supérieur voté dans le Produit Intérieur Brut	0,9

Source : DRFM/MES/R/IT

Tableau 60: Consommation du Budget alloué à l'enseignement supérieur en 2024 selon le titre de dépenses

TITRES	CRÉDIT VOTÉ	CRÉDIT LIBÈRE	CRÉDIT CONSOMME	TAUX DE CONSOMMATION (%) ⁷
II	5 478 740 000	4 109 055 000	5 299 141 000	96,72
III	740 241 000	486 341 000	387 584 000	52,36
IV	64 992 913 000	64 938 887 000	64 907 379 000	99,87
V	22 178 599 000	20 148 899 000	16 691 984 000	75,26
TOTAL GENERAL	93 390 493 000	89 683 182 000	87 286 088 000	93,46

Source : DRFM/MES/R/IT

⁶ PIB REEL ANNUAIRE STATISTIQUE INS 2020-2024⁷ Taux de consommation = crédit consommé / crédit voté

1.11 DONNÉES SUR LES APPUIS FINANCIERS DE L'ETAT POUR LES ÉTUDES DANS LE PAYS

Tableau 61: Effectifs des étudiants boursiers régulièrement inscrits dans les établissements publics et privés au Niger en 2023-2024

RÉGION	ETABLISSEMENT/FACULTÉ	NATURE DE BOURSE					Total
		BX2	B1	B2	B2-2	B3	
NIAMEY	ENS	3	1 281	6	0	0	1 290
	FA	0	603	141	120	0	864
	FAST	5	1 213	193	131	35	1 577
	FLSH	2	2 715	276	227	52	3 272
	FSEG	0	663	114	89	0	866
	FSJP	10	751	66	25	3	855
	FSS	86	1 668	411	872	0	3 037
	UIN	6	1 945	9	9	3	1 972
	ECOLES PUBLIQUES NY	23	1 218	87	270	3	1 601
	ÉCOLES PRIVÉES NY	47	5 349	192	1 141	17	6 746
	TOTAL NIAMEY	182	17 406	1 495	2 884	113	22 080
AGADEZ	ENISE	0	5	0	0	0	5
	FAST	0	59	0	0	0	59
	IUT	0	292	0	0	0	292
	ECOLES PUBLIQUES AZ	0	30	0	0	0	30
	ÉCOLES PRIVÉES AZ	0	180	3	0	0	183
	TOTAL AGADEZ	0	566	3	0	0	569
DIFFA	IS2E	0	122	49	0	5	176
	FSE	0	49	0	0	0	49
	ECOLES PUBLIQUES DA	0	54	0	0	0	54
	ÉCOLES PRIVÉES DA	0	35	0	0	0	35
	TOTAL DIFFA	0	260	49	0	5	314
DOSSO	FAST	0	38	0	0	0	38
	IUT	2	433	0	0	0	435
	ESSN	0	0	0	0	0	0
	ECOLES PUBLIQUES DO	0	0	0	0	0	0
	ECOLES PRIVEES DO	0	48	0	0	0	48
	TOTAL DOSSO	2	519	0	0	0	521
MARADI	POLYTECH	7	571	0	0	0	578
	FASE	0	278	25	37	1	341
	FSS	11	763	197	335	0	1 306
	FST	0	481	43	2	0	526
	ECOLES PUBLIQUES MI	0	0	0	0	0	0
	ECOLES PRIVEES MI	1	943	58	41	0	1 043
	TOTAL MARADI	19	3 036	323	415	1	3 794
TAHOUA	IUT	2	684	0	0	0	686
	FADEG	4	513	0	0	0	517
	FSA	0	284	0	0	0	284

RÉGION	ETABLISSEMENT/FACULTÉ	NATURE DE BOURSE					Total
		BX2	B1	B2	B2-2	B3	
	FSE	0	682	0	0	0	682
	ÉCOLES PUBLIQUES TA	0	20	0	0	0	20
	ÉCOLES PRIVÉES TA	0	150	28	5	0	183
	TOTAL TAHOUA	6	2 333	28	5	0	2 372
TILLABERI	FSA	1	91	0	0	0	92
	IUT	0	99	0	0	0	99
	ÉCOLES PUBLIQUES TI	0	0	0	0	0	0
	ÉCOLES PRIVÉES TI	0	11	0	0	0	11
	TOTAL TILLABERI	1	201	0	0	0	202
ZINDER	FLSH	0	888	123	74	2	1 087
	FSE	0	320	39	13	0	372
	FSS	3	547	0	284	0	834
	FST	0	119	24	28	0	171
	IUT	1	532	0	0	0	533
	ÉCOLES PUBLIQUES ZR	0	354	2	0	0	356
	ÉCOLES PRIVÉES ZR	0	658	42	68	0	768
	TOTAL ZINDER	4	3 418	230	467	2	4 121
TOTAL GENERAL		214	27 739	2 128	3 771	121	33 973

Source : ANAB, traitement DSI

1.12 DONNÉES SUR LES APPUIS FINANCIERS DE L'ETAT POUR LES ETUDES A L'ETRANGER

Tableau 62: Effectifs des étudiants boursiers régulièrement inscrits à l'étranger en 2023-2024

ZONE	PAYS	BOURSE NATIONALE					BOURSE DE COOPERATION		Total
		BX2	B1	B2	B2-2	B3	BX BC	BC	
AFRIQUE	AFRIQUE DU SUD	0	1	0	0	0	0	0	1
	ALGÉRIE	0	0	0	0	0	18	242	260
	BÉNIN	0	30	6	12	17	0	0	65
	BURKINA FASO	1	34	6	13	14	0	0	68
	CAMEROUN	3	1	0	1	0	0	0	5
	CAP VERT	0	0	0	0	0	0	0	0
	GHANA	1	3	0	0	0	0	0	4
	GUINEE CONAKRY	0	2	0	3	33	0	0	38
	KENYA	0	0	0	0	0	0	0	0
	MALI	0	131	2	46	0	0	0	179
	MAROC	68	4	40	23	12	108	344	599
	NIGERIA	0	4	5	1	3	0	0	13
	RCI	8	64	1	6	18	0	0	97
	SENEGAL	14	57	16	16	25	0	0	128
	SOUDAN	0	0	0	0	0	0	0	0
	TOGO	7	169	5	16	3	0	0	200
	TUNISIE	58	86	18	25	1	16	79	283
	Total Afrique	160	586	99	162	126	142	665	1 940
EUROPE	ALLEMAGNE	1	0	0	0	3	0	0	4
	FRANCE	45	67	29	52	14	0	0	207
	CHYPRE	0	0	0	0	0	0	0	0
	Total Europe	46	67	29	52	17	0	0	211
MOYEN ORIENT	TURQUIE	23	48	7	4	5	0	0	87
	Total M O	23	48	7	4	5	0	0	87
AMÉRIQUE	CANADA	29	18	6	8	4	0	0	65
	CUBA	0	0	0	0	0	1	10	11
	USA	2	7	1	0	1	0	0	11
	Total Amérique	31	25	7	8	5	1	10	87
ASIE	CHINE	3	2	0	0	0	0	0	5
	INDE	0	1	0	0	1	0	0	2
	RUSSIE	0	1	1	0	0	0	61	63
	Total Asie	3	4	1	0	1	0	61	70
TOTAL EXTERIEUR		263	730	143	226	154	143	736	2 395

Source : ANAB, traitement DSI

Tableau 63: Situation provisoire par Université, des étudiants bénéficiaires de l'Aide Sociale au titre de 2023-2024

Universités	Masculin	Féminin	TOTAL
UAM	7 282	3 139	10 421
UAS	2 293	751	3 044
UAZ	61	5	66
UBB	99	12	111
UDA	70	4	74
UDDM	394	28	422
UDH	1 561	276	1 837
UDO	114	34	148
UIN	403	533	936
TOTAL	12 277	4 782	17 059

Source : ANAB, traitement DSI

INFRASTRUCTURES ET ŒUVRES UNIVERSITAIRES

1.13 DONNÉES SUR LES LOCAUX

Tableau 64: Nombre et capacité d'accueil des salles de formation des établissements publics et privés selon leur nature en 2024-2025

TYPE ETABLISSEMENT	STATUT ETABLISSEMENT	TYPE LOCAL	NOMBRE	LOCAL AVEC DISPOSITIF HANDICAP	CAPACITÉ THÉORIQUE	OCCUPATION RÉELLE
UNIVERSITÉS	Publiques	Amphi ⁸ de 100 à 499 places	86	12	12 818	20 979
		Amphi de 1000 places et plus	7	1	7 000	7 250
		Amphi de 500 à 999 places	11	3	6 999	7 400
		Bibliothèque	19	2	1 934	1 691
		Laboratoire	62	3	2 055	2 360
		Salle audio-visuelle	18	1	458	431
		Salle de cours de 50 à 99 places	114	2	5 142	5 926
		Salle de cours de moins de 50 places	169	5	4 932	6 226
		Salle de TP /TD	50	10	2 315	2 605
		Salle informatique	46	5	1 295	1 785
	Privées	Amphi de 100 à 499 places	18	3	2 978	2 205
		Amphi de 1000 places et plus	1	0	1 000	257
		Amphi de 500 à 999 places	2	0	1 000	1 000
		Bibliothèque	20	0	675	639
		Laboratoire	13	0	440	319
		Salle audio-visuelle	12	0	574	417
		Salle de cours de 50 à 99 places	74	0	5 078	4 262
		Salle de cours de moins de 50 places	157	7	5 531	4 251
		Salle de TP /TD	28	0	1 047	893
		Salle informatique	25	2	783	649
GRANDES ECOLES	Publiques	Amphi de 100 à 499 places	14	1	1 634	1 648

⁸ Est considéré comme amphithéâtre selon l'UEMOA, toute salle de cours dont la capacité est supérieure ou égale à 100 places.

TYPE ETABLISSEMENT	STATUT ETABLISSEMENT	TYPE LOCAL	NOMBRE	LOCAL AVEC DISPOSITIF HANDICAP	CAPACITÉ THÉORIQUE	OCCUPATION RÉELLE
		Bibliothèque	13	0	399	392
		Laboratoire	71	0	660	645
		Salle audio-visuelle	8		145	145
		Salle de cours de 50 à 99 places	57	0	3 337	3 395
		Salle de cours de moins de 50 places	211	4	5 820	5 895
		Salle de TP /TD	34	0	390	483
		Salle informatique	31	0	965	1021
	Privées	Amphi de 100 à 499 places	74	0	7 755	5 972
		Amphi de 1000 places et plus	7	0	2 000	1 575
		Amphi de 500 à 999 places	0	0	0	0
		Bibliothèque	54	2	1 572	1 400
		Laboratoire	28	2	750	554
		Salle audio-visuelle	24	1	1 625	1423
		Salle de cours de 50 à 99 places	356	6	19 633	17 492
		Salle de cours de moins de 50 places	608	17	20 574	17 179
		Salle de TP /TD	142	3	4 876	3 837
		Salle informatique	120	4	3 218	2 812

Source : DSI/MES/R/IT

1.14 EQUIPEMENTS INFORMATIQUES ET BUREAUTIQUES

Tableau 65: Équipements fonctionnels dans les universités et grandes écoles selon le type d'usage en 2024-2025

TYPE ETABLISSEMENT	STATUT ETABLISSEMENT	TYPE ÉQUIPEMENT	EQUIPEMENT FONCTIONNEL ADMINISTRATION	EQUIPEMENT FONCTIONNEL PÉDAGOGIQUE
UNIVERSITÉS	Publiques	Caméras	59	15
		Imprimantes	360	34
		Ordinateurs de bureau	436	852
		Ordinateurs portables	115	241
		Postes téléviseurs	67	30
		Scanners	68	13
		Vidéoprojecteurs	42	282
	Privées	Caméras	114	10
		Imprimantes	99	22
		Ordinateurs de bureau	149	220
		Ordinateurs portables	157	112
		Postes téléviseurs	23	33
		Scanners	40	13
		Vidéoprojecteurs	52	70
GRANDES ECOLES	Publiques	Caméras	118	13
		Imprimantes	180	52
		Ordinateurs de bureau	454	637
		Ordinateurs portables	135	164
		Postes téléviseurs	36	13
		Scanners	58	0

		Vidéoprojecteurs	46	248
	Privées	Caméras	195	101
		Imprimantes	401	100
		Ordinateurs de bureau	527	1 822
		Ordinateurs portables	367	256
		Postes téléviseurs	98	30
		Scanners	129	39
		Vidéoprojecteurs	151	425

Source : DSI/MES/R/IT

1.15 BIBLIOTHÈQUE

Tableau 66: Nombre d'ouvrages par domaine d'étude de la CITE-F 2013 dans les universités par région en 2024-2025

RÉGION	STATUT ETAB	DOMAINE	NBRE OUVRAGES
AGADEZ	Publiques	LETTRES ET ARTS	157
		SANTE ET PROTECTION SOCIALES	991
		SCIENCES NATURELLES, MATHÉMATIQUES ET STATISTIQUES	2 329
		SCIENCES SOCIALES, JOURNALISME ET INFORMATION	437
		SERVICES	198
		Total	4 112
DIFFA	Publiques	EDUCATION	624
		SCIENCES NATURELLES, MATHÉMATIQUES ET STATISTIQUES	1 784
		Total	2 408
DOSSO	Publiques	AGRICULTURE, SYLVICULTURE ET HALIEUTIQUE ET SCIENCES VÉTÉRINAIRES	176
		COMMERCE, ADMINISTRATION ET DROIT	252
		INGÉNIERIE, INDUSTRIES DE TRANSFORMATION ET CONSTRUCTION	4
		SCIENCES NATURELLES, MATHÉMATIQUES ET STATISTIQUES	176
		SCIENCES SOCIALES, JOURNALISME ET INFORMATION	227
		TECHNOLOGIES DE L'INFORMATION ET DE LA COMMUNICATION (TIC)	1 069
		Total	1 904
MARADI	Publiques	AGRICULTURE, SYLVICULTURE ET HALIEUTIQUE ET SCIENCES VÉTÉRINAIRES	91
		COMMERCE, ADMINISTRATION ET DROIT	36
		INGÉNIERIE, INDUSTRIES DE TRANSFORMATION ET CONSTRUCTION	3 136
		SANTE ET PROTECTION SOCIALES	36
		SCIENCES NATURELLES, MATHÉMATIQUES ET STATISTIQUES	4 747
		Total	8 046
	Privées	COMMERCE, ADMINISTRATION ET DROIT	132
		EDUCATION	125
		LETTRES ET ARTS	1 268
		SANTE ET PROTECTION SOCIALES	206
		SCIENCES NATURELLES, MATHÉMATIQUES ET STATISTIQUES	24
		Total	1 755
NIAMEY	Publiques	AGRICULTURE, SYLVICULTURE ET HALIEUTIQUE ET SCIENCES VÉTÉRINAIRES	206
		COMMERCE, ADMINISTRATION ET DROIT	10 365
		EDUCATION	1 164
		INGÉNIERIE, INDUSTRIES DE TRANSFORMATION ET CONSTRUCTION	4
		LETTRES ET ARTS	136 339
		SANTE ET PROTECTION SOCIALES	11 142
		SCIENCES NATURELLES, MATHÉMATIQUES ET STATISTIQUES	65 973

RÉGION	STATUT ETAB	DOMAINE	NBRE OUVRAGES
		SCIENCES SOCIALES, JOURNALISME ET INFORMATION	80 419
		TECHNOLOGIES DE L'INFORMATION ET DE LA COMMUNICATION (TIC)	2 153
		Total	307 765
	Privées	COMMERCE, ADMINISTRATION ET DROIT	27 571
		EDUCATION	5 523
		INGENIERIE, INDUSTRIES DE TRANSFORMATION ET CONSTRUCTION	10
		LETTRES ET ARTS	63 423
		SANTE ET PROTECTION SOCIALES	10
		SCIENCES NATURELLES, MATHEMATIQUES ET STATISTIQUES	1 520
		SCIENCES SOCIALES, JOURNALISME ET INFORMATION	9 583
		SERVICES	735
		TECHNOLOGIES DE L'INFORMATION ET DE LA COMMUNICATION (TIC)	285
		Total	108 660
TAHOUA	Publiques	COMMERCE, ADMINISTRATION ET DROIT	8 506
		EDUCATION	660
		LETTRES ET ARTS	3 668
		SCIENCES NATURELLES, MATHEMATIQUES ET STATISTIQUES	4 665
		SCIENCES SOCIALES, JOURNALISME ET INFORMATION	8 776
		TECHNOLOGIES DE L'INFORMATION ET DE LA COMMUNICATION (TIC)	134
		Total	26 409
TILLABERY	Publiques	AGRICULTURE, SYLVICULTURE ET HALIEUTIQUE ET SCIENCES VETERINAIRES	5
		COMMERCE, ADMINISTRATION ET DROIT	183
		INGENIERIE, INDUSTRIES DE TRANSFORMATION ET CONSTRUCTION	2
		SANTE ET PROTECTION SOCIALES	85
		Total	275
ZINDER	Publiques	COMMERCE, ADMINISTRATION ET DROIT	348
		EDUCATION	1 005
		INGENIERIE, INDUSTRIES DE TRANSFORMATION ET CONSTRUCTION	369
		LETTRES ET ARTS	41 048
		SANTE ET PROTECTION SOCIALES	2 675
		SCIENCES NATURELLES, MATHEMATIQUES ET STATISTIQUES	1 714
		SCIENCES SOCIALES, JOURNALISME ET INFORMATION	499
		SERVICES	379
		Total	48 037
	Privées	LETTRES ET ARTS	19 300
		SANTE ET PROTECTION SOCIALES	3 000
		SERVICES	2 300
		Total	24 600

Source : DSI/MES/R/IT

Tableau 67: Nombre d'ouvrages par domaine d'étude de la CITE-F 2013 dans les grandes écoles par région en 2024-2025

RÉGION	STATUT ETAB	DOMAINE	NBRE OUVRAGES
AGADEZ	Privées	COMMERCE, ADMINISTRATION ET DROIT	408
		LETTRES ET ARTS	321
		SCIENCES NATURELLES, MATHEMATIQUES ET STATISTIQUES	12
		SCIENCES SOCIALES, JOURNALISME ET INFORMATION	27
		TECHNOLOGIES DE L'INFORMATION ET DE LA COMMUNICATION (TIC)	22
		Total	790
DIFFA	Privées	SANTE ET PROTECTION SOCIALES	63
		Total	63
DOSSO	Privées	SANTE ET PROTECTION SOCIALES	75
		Total	75
MARADI	Privées	COMMERCE, ADMINISTRATION ET DROIT	699
		INGENIERIE, INDUSTRIES DE TRANSFORMATION ET CONSTRUCTION	62
		LETTRES ET ARTS	125
		SANTE ET PROTECTION SOCIALES	94
		SCIENCES SOCIALES, JOURNALISME ET INFORMATION	15
		TECHNOLOGIES DE L'INFORMATION ET DE LA COMMUNICATION (TIC)	35
		Total	1 030
NIAMEY	Publiques	COMMERCE, ADMINISTRATION ET DROIT	1 162
		EDUCATION	2 013
		INGENIERIE, INDUSTRIES DE TRANSFORMATION ET CONSTRUCTION	4 250
		LETTRES ET ARTS	11 814
		SANTE ET PROTECTION SOCIALES	7 291
		SCIENCES NATURELLES, MATHEMATIQUES ET STATISTIQUES	12 756
		SCIENCES SOCIALES, JOURNALISME ET INFORMATION	5 394
		SERVICES	4 534
		TECHNOLOGIES DE L'INFORMATION ET DE LA COMMUNICATION (TIC)	1 513
		Total	50 727
	Privées	AGRICULTURE, SYLVICULTURE ET HALIEUTIQUE ET SCIENCES VETERINAIRES	74
		COMMERCE, ADMINISTRATION ET DROIT	8 266
		EDUCATION	2 416
		INGENIERIE, INDUSTRIES DE TRANSFORMATION ET CONSTRUCTION	204
		LETTRES ET ARTS	3 021
		SANTE ET PROTECTION SOCIALES	3 559
		SCIENCES NATURELLES, MATHEMATIQUES ET STATISTIQUES	1 476
		SCIENCES SOCIALES, JOURNALISME ET INFORMATION	1 919
		SERVICES	290
		TECHNOLOGIES DE L'INFORMATION ET DE LA COMMUNICATION (TIC)	2 414
		Total	23 639
TAHOUA	Privées	COMMERCE, ADMINISTRATION ET DROIT	608
		LETTRES ET ARTS	139
		SANTE ET PROTECTION SOCIALES	828
		SCIENCES NATURELLES, MATHEMATIQUES ET STATISTIQUES	55

RÉGION	STATUT ETAB	DOMAINE	NBRE OUVRAGES
		SCIENCES SOCIALES, JOURNALISME ET INFORMATION	7
		SERVICES	98
		TECHNOLOGIES DE L'INFORMATION ET DE LA COMMUNICATION (TIC)	126
		Total	1 861
TILLABERY	Privées	EDUCATION	60
		SANTE ET PROTECTION SOCIALES	90
		Total	150
ZINDER	Publiques	AGRICULTURE, SYLVICULTURE ET HALIEUTIQUE ET SCIENCES VETERINAIRES	21
		INGENIERIE, INDUSTRIES DE TRANSFORMATION ET CONSTRUCTION	180
		LETTRES ET ARTS	45
		SANTE ET PROTECTION SOCIALES	8 714
		SCIENCES NATURELLES, MATHEMATIQUES ET STATISTIQUES	182
		Total	9 142
	Privées	COMMERCE, ADMINISTRATION ET DROIT	137
		INGENIERIE, INDUSTRIES DE TRANSFORMATION ET CONSTRUCTION	140
		LETTRES ET ARTS	425
		SCIENCES SOCIALES, JOURNALISME ET INFORMATION	250
		Total	952

Source : DSI/MES/R/IT

1.16 DONNÉES SUR LES ŒUVRES UNIVERSITAIRES

Tableau 68: Nombre de chambres et de lits par cité et par centre des œuvres universitaires selon le sexe en 2024-2025

CENTRE DES ŒUVRES UNIVERSITAIRES	CITE	NOMBRE DE CHAMBRES		NOMBRE DE LITS	
		Masculin	Féminin	Masculin	Féminin
UAM	CITE ANNEXE DJIBO BAKARY	26	0	110	0
	CITE ANNEXE KARADJE	67	0	201	0
	CITE ANNEXE KIRKISSOYE	32	0	120	0
	CITE ANNEXE ROUTE SAY	34	0	111	0
	CITE ANNEXE ROUTE TORODI	27	0	100	0
	CITE ANNEXE SANKARA	60	0	226	0
	CITE MALA BAGALE	498	301	572	494
	CITE GAWEYE	80	0	220	0
	CITE SANKI	344	48	593	144
	Total	1 168	349	2 253	638
UAS	CITE ECOLE NORMALE	42	14	156	52
	CITE LAKD1	6	8	34	38
	CITE LAKD2	64	0	244	0
	CITE MERE	15	34	45	75
	GASKIA TV	12	0	62	0
	RANDA BAKOYE	9	0	90	0
	ROUTE KADAMARI	21	0	162	0
	ROUTE TANOUT	94	0	564	0
	Total	263	56	1 357	165
UAZ	EMAIR	22	0	132	0
	KHADAFI	35	5	180	26
	SOKNI	40	0	129	0
	Total	97	5	441	26
UBB	CITE MERE STADE	42	5	238	30
	ECOLE NORMALE	21	6	68	40
	Total	63	11	306	70
UDA	CITE ANNEXE 1	20	0	85	0
	CITE ANNEXE 2	26	0	0	0
	CITE MERE	51	7	189	24
	Total	97	7	274	24
UDDM	CITE BENGHAZI	24	24	112	112
	CITE TAWWAYE	24	0	173	0
	CITE ATTIIYA	87	0	500	0
	CITE CUBA	23	0	112	0
	CITE MERE	23	28	112	112
	CITE SANKARA	22	0	107	0
	CITE TCHIANI	0	15	0	92

CENTRE DES ŒUVRES UNIVERSITAIRES	CITE	NOMBRE DE CHAMBRES		NOMBRE DE LITS	
		Masculin	Féminin	Masculin	Féminin
	CITE NEX LEVEL	49	0	268	0
	CITE NELSON MANDELA	23	0	150	0
	Total	275	67	1 534	316
UDH	CITE MERE	27	26	110	104
	CITE AGABBA	28	52	104	192
	WELCOME	44	0	300	0
	KAOCEN	32	0	158	0
	ROUTE KONNI	22	0	164	0
	CITE TOTAL	54	0	510	0
	Total	207	78	1 346	296
UDO	MERE SARAOUNIA MANGO	91	14	199	26
	Total	91	14	199	26
UIS	ROI ABDALLAH	0	330	0	1 620
	SAY GARCONS	224	0	780	0
	Total	224	330	780	1 620
EMIG	CITE MERE	220	28	440	56
	Total	220	28	440	56
TOTAL GENERAL		2 705	945	8 930	3 237

Source : DSI/MES/R/IT

Tableau 69: Demandes de logements par type de demande et par centre des œuvres universitaires en 2024-2025

CENTRE REGIONAL DES ŒUVRES UNIVERSITAIRES	DEMANDE DE LOGEMENT						
	RENOUVELLEMENT	NOUVELLE ATTRIBUTION	TOTAL DEMANDES EXPRIMÉES	RENOUVELLEMENT SATISFAIT	NOUVELLE ATTRIBUTION SATISFAITE	TOTAL DEMANDES SATISFAITES	Ratio lit / demande en logement exprimé en %
AGADEZ	353	192	545	312	155	467	85,69
DIFFA	496	233	729	174	124	298	40,88
DOSSO	300	230	530	125	100	225	42,45
MARADI	945	911	1 856	843	764	1 607	99,68
NIAMEY	1 791	1 782	3 573	1 429	1 462	2 891	80,91
NIAMEY ET SAY (UIN)	0	1 812	1 812	0	1 812	1 812	132,45
NIAMEY (EMIG)	299	192	491	299	192	491	101,02
TAHOUA	840	695	1 535	840	695	1 535	106,97
TILLABERI	376	265	641	256	120	376	58,66
ZINDER	1522	820	2 342	1 362	160	1 522	64,99
TOTAL GENERAL	6 922	7 132	14 054	5 640	5 584	11 224	86,57

Source : DSI/MES/R/IT

Tableau 70: Personnel soignant selon le corps et le sexe et nombre de patients traités par centre des œuvres universitaires en 2024-2025

CENTRE DES ŒUVRES UNIVERSITAIRES	MÉDECIN GÉNÉRALISTE		INFIRMIER		SAGE-FÉMININ	POPULATION COUVERTE	NOMBRE DE CONSULTATIONS	
	Masculin	Féminin	Masculin	Féminin			Masculin	Féminin
UAM	1	0	4	3	0	52 276	27 617	15 535
UAS	1	0	5	3	1	20 004	13 968	2 436
UAZ	0	0	1	3	0	740	1 894	77
UBB	0	0	1	1	0	1 827	701	244
UDA	0	0	2	1	0	2 327	1 007	861
UDDM	1	0	3	4	0	21 795	17 111	3 439
UDH	0	1	5	3	0	10 000	12 155	3 287
UDO	0	0	1	1	0	3 251	1 329	1 922
UIN	1	1	2	3	0	7 030	6 423	900
EMIG	1	0	0	2	0	700	437	54
TOTAL	5	2	24	24	1	119 950	82 642	28 755

Source : DSI/MES/R/IT

Tableau 71: Capacité d'accueil et nombre de plats servis dans les restaurants par centre des œuvres universitaires en 2024-2025

CENTRE DES ŒUVRES UNIVERSITAIRES	NOMBRE DE RESTAURANT	CAPACITE	NOMBRE DES PLATS PETIT DEJEUNER SERVIS	NOMBRE DES PLATS DEJEUNER SERVIS	NOMBRE D'ÉTUDIANTS BÉNÉFICIAIRES ATTENDUS
UAM	4	3 000	1 696 806	4 331 158	9 000
UAS	2	700	668 866	1 717 650	7 700
UAZ	1	50	52 954	105 770	626
UBB	1	350	41 137	65 478	500
UDA	1	500	165 000	330 000	500
UDDM	1	450	204 750	583 800	1 300
UDH	1	800	158 032	791 729	2 500
UDO	1	200	58 463	89 417	600
UIN	1	500	0	6 048 000	800
EMIG	1	500	7 020	162 626	300
TOTAL GENERAL	14	7 050	3 053 028	14 225 628	23 826

Source : DSI/MES/R/IT

Tableau 72: Nombre de type d'aires de jeux par centre des œuvres universitaires en 2024-2025

CENTRE DES ŒUVRES UNIVERSITAIRES	FOOTBALL	BASKETBALL	HANDBALL	TENNIS	VOLLEYBALL	ARTS MARTIAUX	GYMNASE	FOYER ETUDIANT
UAM	1	0	0	0	1	0	0	1
UAS	1	1	1	0	1	0	0	1
UAZ	1	1	1	0	1	0	1	1
UBB	2	2	1	0	2	1	1	1
UDA	1	1	1	0	1	0	0	0
UDDM	1	0	0	0	0	0	0	0
UDH	1	1	0	0	0	0	0	0
UDO	2	2	1	0	1	2	0	1
UIN	2	2	1	1	2	1	1	2
EMIG	1	1	1	0	1	0	0	1
TOTAL	13	11	7	1	10	4	3	8

Source : DSI/MES/R/IT

Tableau 73: Personnels des Centres des œuvres universitaires selon le corps en 2024-2025

CENTRE DES ŒUVRES UNIVERSITAIRES	PERSONNEL DES CENTRES DES ŒUVRES UNIVERSITAIRES					
	DIRECTION		ENCADREMENT		EXECUTION	
	Masculin	Féminin	Masculin	Féminin	Masculin	Féminin
UAM	9	2	12	4	181	45
UAS	8	2	25	2	89	31
UAZ	6	4	5	5	81	26
UBB	4	1	2	0	33	15
UDA	17	0	10	3	101	20
UDDM	6	0	5	4	26	12
UDH	2	3	5	4	23	16
UDO	7	1	5	2	20	3
UIN	4	0	12	1	47	3
EMIG	5	2	3	1	45	9
TOTAL	68	15	84	26	646	180

Source : DSI/MES/R/IT

Tableau 74: Nombre de bus et leurs capacités et le nombre d'étudiants transportés en 2024-2025

CENTRE DES ŒUVRES UNIVERSITAIRES	NOMBRE DE BUS	CAPACITE THEORIQUE DES BUS	CAPACITE UTILISEE DES BUS	NOMBRE D'ETUDIANTS TRANSPORTES/AN
UAM	30	1 900	3 400	8 840 000
UAS	16	1 158	2 300	970 200
UAZ	3	131	176	95 840
UBB	5	94	65	10 287
UDA	6	273	334	12 700
UDDM	10	538	590	881 120
UDH	9	453	1 036	1 250 508
UDO	3	100	165	47 522
UIN	7	276	293	152 360
EMIG	4	170	143	1 320
TOTAL GENERAL	93	5 093	8 502	12 261 857

Source : DSI/MES/R/IT

RECHERCHE, PROJETS ET PARTENARIATS

Tableau 75: Effectifs des chercheurs et des doctorants par type et structure de recherche et par statut de l'établissement selon le sexe en 2024-2025

ETABLISSEMENT	NOM DE LA STRUCTURE DE RECHERCHE	TYPE DE STRUCTURE	TYPE DE RECHERCHE	STATUT ETABLISSEMENT	EFFECTIF DE CHERCHEURS		EFFECTIFS DE DOCTORANTS	
					Masculin	Féminin	Masculin	Féminin
UDA	CELLULE PAIX ET SECURITE	Unité mixte de recherche	Mixte	Publique	15	15	123	13
UDH	Laboratoire de Recherche et d'Analyse sur le Développement Economique et Social (LARADES)	Laboratoire de recherche	Fondamental	Publique	7	1	5	0
	Laboratoire de Recherche EN Droit et Perspectives du Droit (LARDEP)	Laboratoire de recherche	Fondamental		9	2	12	1
	Laboratoire Commun de Biologie Appliquée (LCBA)	Laboratoire de recherche	Mixte		16	0	16	1
EMIG	LABORATOIRE DES SCIENCES ET TECHNIQUES DE L'INGÉNIEUR ET DE L'ENVIRONNEMENT (LABORATOIRE STIE)	Laboratoire de recherche	Mixte	Publique	11	0	0	0
ENSP/DZ	CELLULE RECHERCHE ENSP/DZ	Unité mixte de recherche	Mixte	Publique	1	0	0	0
IFAENF	IFAENF	Institut	Fondamental	Public	6	2	2	0
NICE	NICE	Institut	Mixte	Privé	5	1	5	1
ATTADAMOUN	CADRE DE RECHERCHE	Unité mixte de recherche	Mixte	Privée	10	3	15	3
UPIAI	CENTRE DE RECHERCHE ET DE FORMATION	Unité mixte de recherche	Mixte	Privée	10	1	0	0
UPEI	DECANAT UPEI	Institut	Fondamental	Privée	0	6	6	32
UPIN	LIPTAKO INSTITUTE	Institut	Mixte	Privée	6	2	0	0
TOTAL					96	33	184	51

Source : DSI/MES/R/IT

Tableau 76: Nombre de publications scientifiques par structure selon leur statut

STATUT ETABLISSEMENT	NOM DE LA STRUCTURE DE RECHERCHE	TYPE DE STRUCTURE DE RECHERCHE		
		UNIVERSITE	INSTITUT	TOTAL
PUBLIC	IFAENF	///	2	2
	INJS/C	///	1	1
	UAM	1109	///	1109
	UAZ	6	///	6
	UBB	11	///	11
	UDA	55	///	55
	UDDM	115	///	115
	UDH	94	///	94
PRIVE	UPIAI	1	///	1
TOTAL GENERAL		1391	3	1394

Source : DSI/MES/R/IT

Tableau 77: Type de publications scientifiques par type de structure

TYPE DE PUBLICATIONS SCIENTIFIQUES	TYPE DE STRUCTURE DE RECHERCHE		
	UNIVERSITE	INSTITUT	TOTAL
Article de méthodologie ou méthodes	0	1	1
Article de recherche	279	0	279
Article de synthèse	1	0	1
Autres	2	2	4
Indéterminé	1109	0	1109
TOTAL GENERAL	1391	3	1394

Source : DSI/MES/R/IT

ANNEXES

1.17 ANNEXES

1. LISTE DES FILIÈRES D'ETUDE ET DE FORMATION PAR DOMAINE D'ÉTUDE CITE-F 2013 SELON L'UNESCO
2. LISTE DES ÉTABLISSEMENTS PUBLICS ET PRIVÉS SELON LA RÉGION, LE TYPE ET LE STATUT DONT LES DONNÉES SONT PARVENUES
3. PERSONNEL CHARGÉ DE L'APUREMENT ET/OU D'ÉLABORATION DE L'ANNUAIRE STATISTIQUE

Annexe 1 : Domaine d'étude CITE 2013-f (selon l'UNESCO)

GRAND DOMAINE	DOMAINE SPÉCIALISÉ	DOMAINE DÉTAILLÉE
00 Programmes et certifications génériques	001 Programmes et certifications de base 002 Compétences en lecture et en calcul 003 Compétences personnelles	0011 Programmes et certifications de base 0021 Alphabétisation et apprentissage du calcul 0031 Compétences et développement personnels
01 Éducation	011 Éducation	0111 Sciences de l'éducation 0112 Formation des enseignants au niveau préscolaire 0113 Formation des enseignants sans spécialisation 0114 Formation des enseignants avec spécialisation
02 Lettres et arts	021 Arts	0211 Techniques audiovisuelles et production multimédia 0212 Stylisme, décoration et design industriel 0213 Beaux-arts 0214 Artisanat 0215 Musique, théâtre, danse, cirque
	022 Lettres (à l'exception des langues)	0221 Religion et théologie 0222 Histoire et archéologie 0223 Philosophie et morale
	023 Langues	0231 Acquisition d'une langue 0232 Littérature et linguistique
03 Sciences sociales, journalisme et information	031 Sciences sociales et du comportement	0311 Économie 0312 Sciences politiques et éducation civique 0313 Psychologie 0314 Sociologie et études culturelles
	032 Journalisme et information	0321 Journalisme et reportage 0322 Formation aux bibliothèques, à la documentation et à l'archivisme
04 Commerce, Administration et droit	041 Commerce et administration	0411 Comptabilité et fiscalité 0412 Finance, banque et assurances 0413 Gestion et administration 0414 Marketing et publicité 0415 Travail de secrétariat et de bureau

GRAND DOMAINE	DOMAINE SPÉCIALISÉ	DOMAINE DÉTAILLÉE
		0416 Vente en gros et au détail 0417 Compétences professionnelles
	042 Droit	0421 Droit
05 Sciences naturelles, Mathématiques et statistiques	051 Sciences biologiques et apparentées	0511 Biologie 0512 Biochimie
	052 Environnement	0521 Sciences environnementales 0522 Environnements naturels et faune et flore
	053 Sciences physiques	0531 Chimie 0532 Sciences de la Terre 0533 Physique
	054 Mathématiques et statistiques	0541 Mathématiques 0542 Statistiques
06 Technologies de L'information et de la communication (TIC)	061 Technologies de l'information et de la communication (TIC)	0611 Utilisation d'un ordinateur 0612 Conception et administration de bases de données et de réseau 0613 Développement et analyse de Logiciels et d'applications
07 Ingénierie, industries de transformation et construction	071 Ingénierie et techniques apparentées	0711 Ingénierie chimique et processus 0712 Technologie de la protection de l'environnement 0713 Électricité et énergie 0714 Électronique et automatisation 0715 Mécanique et techniques apparentées 0716 Véhicules à moteur, bateaux et aéronefs
	072 Industries de transformation et de traitement	0721 Traitement des aliments 0722 Matériaux (verre, papier, plastique et bois) 0723 Textiles (vêtements, chaussures et cuir) 0724 Exploitation minière et extraction
	073 Architecture et bâtiment	0731 Architecture et urbanisme 0732 Construction et génie civil
08 Agriculture, sylviculture et halieutique et sciences vétérinaires.	081 Agriculture 082 Sylviculture 083 Halieutique 084 Sciences vétérinaires	0811 Culture et élevage 0812 Horticulture 0821 Sylviculture 0831 Halieutique 0841 Sciences vétérinaires

GRAND DOMAINE	DOMAINE SPÉCIALISÉ	DOMAINE DÉTAILLÉE
09 Santé et protection sociales	091 Santé	0911 Études dentaires 0912 Médecine 0913 Soins infirmiers et formation de sages Féminin 0914 Diagnostic médical et technologie de traitement 0915 Thérapie et rééducation 0916 Pharmacie 0917 Médecine et thérapies traditionnelles et complémentaires
	092 Protection sociale	0921 Soins gériatologiques et aux adultes handicapés 0922 Soins aux enfants et à la jeunesse 0923 Travail social et orientation
10 Services	101 Services aux particuliers	1011 Services domestiques 1012 Services de soins de beauté et de coiffure 1013 Hôtellerie et services de restauration 1014 Sports 1015 Voyage, tourisme et loisirs
	102 Hygiène et services de santé au travail	1021 Salubrité publique 1022 Santé et sécurité au travail
	103 Services de sûreté	1031 Sécurité militaire et défense 1032 Protection des biens et des personnes
	104 Services de transport	1041 Services de transport

Dans le tableau ci-dessus, en complément des domaines détaillés, « 0 », « 8 » et « 9 » peuvent être utilisés (voir également les directives des Sections 7 et 8) :

« 8 » est utilisé aux niveaux des domaines spécialisés et détaillés pour classer les certifications et les grands programmes ou les programmes interdisciplinaires au niveau du grand domaine auquel est consacrée la majorité du temps d'apprentissage prévu (soit 0288 « Programmes interdisciplinaires et certifications impliquant les Arts et les Lettres »).

« 0 » est utilisé lorsqu'aucune information n'est disponible sur le domaine, à l'exception de la description du domaine au niveau hiérarchique supérieur dans la classification (par exemple au niveau du domaine spécialisé ou du grand domaine).

« 9 » est utilisé au niveau du domaine détaillé pour classer les programmes et les certifications qui ne correspondent à aucun domaine détaillé.

« 9999 », « 999 » ou « 99 » peuvent être utilisés dans les collectes de données, notamment dans les enquêtes où le domaine est inconnu.

Annexe 2 : Liste des établissements dont les données sont parvenues

RÉGION	TYPE ET STATUT ETABLISSEMENT	ETABLISSEMENT
AGADEZ	UNIVERSITÉ PUBLIQUE	UAZ
	GRANDE ECOLE PUBLIQUE	ENSP AZ
	GRANDES ECOLES PRIVEES	CFDA
		CPSP AZ
		ESEG AZ
		ESM AZ
		IPSP AZ
		I2ST AZ
		IST ARLIT
DIFFA	UNIVERSITÉ PUBLIQUE	UDA
	GRANDE ECOLE PUBLIQUE	ENSP DA
	GRANDES ECOLES PRIVEES	IPHEC DA
		ISS DA
DOSSO	UNIVERSITÉ PUBLIQUE	UDO
	GRANDES ECOLES PRIVEES	2IS GAYA
		CP MAZAYAKI DO
		EFAS DO
		IPS DOUBEREY DO
		ISP NIGHTINGALE
		ISPS DO
MARADI	UNIVERSITÉ PUBLIQUE	UDDM
	UNIVERSITÉS PRIVÉES	ANNAHDA MI
		ULM MI
		UP ARRAHMA
		UPIAI
	GRANDES ECOLES PRIVEES	CET-ASNI MI
		ETEC MI
		IFPAS
		INSUP MI
		IPESS
		IPS JAAC
		IPSP MI
		ISP MARAFA
		IST COTEG
		ITPS MI
		NICE MI
		SODESI MI
		SUP SANTE

RÉGION	TYPE ET STATUT ETABLISSEMENT	ETABLISSEMENT
NIAMEY	UNIVERSITÉS PUBLIQUES	UAM
		UIN
	UNIVERSITÉS PRIVÉES	ALHOUDA
		AL NAHDA NY
		ATTADAMOUN NY
		BAKAYE
		LUCAS
		SWISS UMEF
		AL BARA IBN MALIK AL ANSARI
		UASTM
		UE JEAN JAURÈS
		UES ESTIME
		UFA ADDAR
		UI ENTENTE NY
		UIEMK NY
		UI ALMOUSTAPHA
		UM2S
		UPAB
		UPAD
		UPEN ELITE
		UPI AL MAGHLI NY
		UPIN
		UST
		UTI
	GRANDES ECOLES PUBLIQUES	CENTRE AMIR SULTAN
		EAMAC
		EFJN
		EMIG
		ENA
		ENPC
		ENSP/DZ
		ENSTAT
		ESCEP
		ESSCOM
		IFAENF
		INJS/C
		ISP NY
	GRANDES ECOLES PRIVEES	ADU NY
		ARS
		CESAME
		CET-ASNI NY

RÉGION	TYPE ET STATUT ETABLISSEMENT	ETABLISSEMENT
		CIPESG
		CLEF
		ECCAM
		EDC
		EHECF
		EP-2SE
		EPGI
		EPI
		EPN
		ESAGE
		ESCAE
		ESCOM
		ESIE
		ESM NY
		ESMIP
		ESPA MT
		ESPAS NY
		ESPIM
		ESPPIC
		ESSI
		ESTEL CATEF
		ESTM
		ETEC NY
		GEGA
		HEGEPRINE
		HETEC NI NY
		IAMP
		IASP
		IAT
		IBMT NY
		IFAC
		IFSS
		IHESP
		IIM
		INIME
		INSA-IGP
		INTECFI
		IPAM
		IPHEC NY
		IPHEM
		IPHES

RÉGION	TYPE ET STATUT ETABLISSEMENT	ETABLISSEMENT
		IPIEG
		IPM MAIGUIZO
		IPMAT
		IPSAS BOYI
		IPSAS TONDI
		IPSP NY
		IPSS
		IREMA-AFRITECH
		IRIMAG/CFM
		IPSTG-LEADER
		ISEP
		ISESS NY
		ISFS
		ISIEM
		ISPF FISUP
		ISPJ PROSPOR
		ISPM NY
		ISPSS TANSA
		ISPTAE
		ISS NY
		ITPS NY
		IUPSMN
		LE PHÉNOTYPE
		SUP-SANTE
TAHOUA	UNIVERSITÉ PUBLIQUE	UDH
	UNIVERSITÉ PRIVEE	UNIVERSITÉ PRIVEE AS-SALAM
	GRANDE ECOLE PUBLIQUE	ENSP TA
		EPPFAS TA
		IPCSP TA
		IPDG TA
		IMPS TA
		IPNTA TA
		IPSP KONNI
		ISESS TA
TILLABERI	UNIVERSITÉ PUBLIQUE	UBB
	GRANDE ECOLE PUBLIQUE	IPDR KOLLO
	GRANDES ECOLES PRIVÉES	EPST
		ISPS TI
ZINDER	UNIVERSITÉ PUBLIQUE	UAS

RÉGION	TYPE ET STATUT ETABLISSEMENT	ETABLISSEMENT
	UNIVERSITÉ PRIVÉES	AL ANOUAR
		UIEMK ZR
	GRANDE ECOLE PUBLIQUE	ENSP ZR
	GRANDES ECOLES PRIVÉES	EIT-ZR
		EPPSA ZR
		ESPAS ZR
		ETEC ZR
		IBMT ZR
		IPES ZR
		ISDC ZR
		ISP-TG
		ISSPE
TOTAL		171

Annexe 3 : Personnel chargé de l'apurement et/ou d'élaboration de l'annuaire statistique

NOM ET PRÉNOMS	TITRES, FONCTION	RÔLE DANS L'ÉQUIPE	STRUCTURE/DIRECTION DE RATTACHEMENT
HABOUBACAR SOULEYMANE AMADOU ROUFAI	DIRECTEUR, Direction des Statistiques et de l'Informatique	Directeur, Superviseur	DSI/MESRIT
BOUKARI OUSMANE	Chef de Division Statistiques DSI	Apurement des données et élaboration de l'Annuaire	DSI/MESRIT
ABDOULKARIM SEYDOU	Cadre DSI	Apurement des données et élaboration de l'Annuaire	DSI/MESRIT
YAHAYA SALEY DOGO	Cadre DESPRI	Apurement des données et élaboration annuaire	DESPRI/MESRIT
ADAMOU A. SOULEY	AGENT DSI	Elaboration annuaire	DSI/MESRIT
HAMZA ASSOUMANA	AGENT DSI	Elaboration annuaire	DSI/MESRIT
BOUBACAR DABEY ISSAKA	AGENT DSI	Elaboration annuaire	DSI/MESRIT
MME NAFIOU RABI	AGENT DSI	Apurement des données et élaboration annuaire	DSI/MESRIT
NANA AICHATOU ZALKIPHILY ABASS	AGENT DSI	Elaboration annuaire	DSI/MESRIT
ABDOUL KARIM BACHIROU SEYDOU	Cadre INS	Apurement des données et élaboration annuaire	INS
ABDOUL NASSER KAILOU ASSOUMANE	Cadre INS	Apurement des données et élaboration annuaire	INS
ABDOUL WAHIDOU ASSOUMAN ALPHARISS	Cadre INS	Apurement des données et élaboration annuaire	INS
OMAR MADOUGOU ISSOUFOU	Cadre INS	Apurement des données et élaboration annuaire	INS
NASSIROU MOUNKAILA SANDA	Cadre INS	Apurement des données et élaboration annuaire	INS