



N°01/2026

RÉPUBLIQUE DU NIGER

Fraternité - Travail - Progrès

MINISTÈRE DE L'ÉCONOMIE ET DES FINANCES

INSTITUT NATIONAL DE LA STATISTIQUE

Établissement Public à Caractère Administratif

Direction de la Comptabilité Nationale, de la Conjoncture et
des Études Économiques

Division de la Conjoncture



NIGER

BULLETIN TRIMESTRIEL

MARS 2026

CONJONCTURE



NOTE DU QUATRIÈME TRIMESTRE 2025







AVANT-PROPOS

L'Institut National de la Statistique (INS) a le plaisir de vous présenter la note de conjoncture au titre du **quatrième trimestre 2025**. Ce document met à la disposition des décideurs et autres utilisateurs, des informations rapides et récentes qui servent à suivre, à court terme, la situation économique nationale, régionale et internationale du moment, afin de pouvoir anticiper, en cas de besoin, les évolutions et les points de retournement du cycle conjoncturel.

Cette note concerne l'ensemble des secteurs de l'économie nationale (agriculture, mine, industrie, échanges extérieurs, finances publiques, monnaie, etc.), tient compte de l'inflation et traite aussi de la conjoncture internationale.

A l'occasion de la publication du présent document, la Direction Générale de l'Institut National de la Statistique (INS) exprime ses vifs remerciements aux différents partenaires (ministères, organismes et entreprises) pour la compréhension et la disponibilité dont ils ont fait preuve au

moment de la collecte des données qui ont servi à son élaboration. De ce fait, la Direction Générale de l'Institut National de la Statistique les exhorte à poursuivre et à renforcer cette collaboration en vue d'améliorer, non seulement la qualité des données contenues dans cette note, mais aussi, de contribuer au respect rigoureux de son délai de publication.

Enfin, ce document pourrait contenir des insuffisances. Aussi, accueillerons-nous volontiers, toutes observations, remarques et/ou suggestions, pour l'amélioration de la qualité des prochaines éditions.

Directeur Général

Moussa MAMAN HASSAN





Ours

Unité responsable : Service du Suivi et de l'Analyse de la Conjoncture (SSAC) ;

Directeur de publication : **Monsieur Moussa MAMAN HASSAN**, Directeur Général de l'INS ;

Directeur de Rédaction : **Monsieur Issaka AMADOU MAMANE**, Directeur de la Comptabilité Nationale, de la Conjoncture et des Etudes Economiques (DCNCEE) ;

Chargés de la rédaction : **Madame MALIKI Zeynabou MOHAMADOU**, Cheffe de la Division conjoncture et **Monsieur Bliyaminou MAMANE ISSA**, Chef de Service par Intérim de Service du Suivi et de l'Analyse de la Conjoncture (SSAC) ; **Yacouba ABOUBACARI BARKIRE**, **Nouhou MOUMOUNI ABDOULKADRI** cadres au SSAC ;

Chargés de la collecte, de la saisie et du traitement des données : **Messieurs Idrissa ABDOULAYE KATAHI**, et **Saley AGIA SEYDOU**, cadres au SSAC.

Editeur de la publication : INS.





SIGLES ET ABREVIATIONS

AFRISTAT	Observatoire Economique et Statistique d'Afrique Subsaharienne
ANAC	Agence Nationale de l'Aviation Civile du Niger
BCEAO	Banque Centrale des Etats de l'Afrique de l'Ouest
BM	Banque Mondiale
CEDEAO	Communauté Economique des Etats de l'Afrique de l'Ouest
DGER	Direction Générale de l'Economie et des Réformes
FAO	Organisation des Nations Unies pour l'Alimentation et l'Agriculture
F CFA	Franc de la Communauté Financière Africaine
FED	Réserve Fédérale Américaine
FMI	Fonds Monétaire International
IHPC	Indice Harmonisé des Prix à la Consommation
IHPI	Indice Harmonisé de la Production Industrielle
INS	Institut National de la Statistique
INSEE	Institut National de la Statistique et des Etudes Economiques
MEF	Ministère de l'Economie et des Finances
OCDE	Organisation de Coopération et de Développement Economiques
OPEP	Organisation des pays Exportateurs de Pétrole
OPEP+	Alliance des pays exportateurs et partenaires de l'OPEP
PIB	Produit Intérieur Brut
TOFE	Tableau des Opérations Financières de l'Etat
UE	Union Européenne
UEMOA	Union Economique et Monétaire Ouest Africaine
USA	<i>United States of America</i> (Etats-Unis d'Amérique)





SOMMAIRE

Avant-propos	3
Sigles et Abréviations	8
Sommaire	10
ELEMENTS DE METHODOLOGIE	13
Chapitre I : Environnement international	15
I.1 Situation économique mondiale	15
I.2 Evolution des cours des matières premières	17
I.2.1 Petrole	17
I.2.2 Uranium	17
I.2.3 Or (métal jaune)	18
I.2.5 Produits alimentaires	19
Chapitre II : Synthèse de la conjoncture économique nationale	22
II.1. Activité réelle au troisième trimestre 2024	22
II.1.3. L'indice harmonisé des prix à la consommation (IHPC)	24
II.1.4. L'indice du coût de la construction (ICC)	26
II.1.5. L'évolution du transport	26
II.1.5.1 Evolution du transport aerien	26
II.1.5.2 Evolution du transport routier des voyageurs	28
II.2. Finances Publiques	28
II.3. Situation monétaire	30
Remerciements	34
Annexes	36





LISTE DES TABLEAUX

Tableau 1 : Indice de la production industrielle et minière en volume par branche d'activité, base 100, 2012.....	22
Tableau 2 : Évolution des principales importations (en milliards de FCFA)	23
Tableau 3 : Évolution des principales exportations (en milliards de FCFA)	24
Tableau 4 : Évolution du solde commercial et du taux de couverture des importations par les exportations	24
Tableau 5 : Indice Harmonisé des Prix à la Consommation (IHPC) par division — Base 100 = 2023, Niger, Décembre 2025	25
Tableau 6 : Indices trimestriels du coût de la construction par groupes de produits et services (base 100 = 2014).....	26
Tableau 7: Statistiques de trafic à l'Aéroport International DIORI Hamani	27
Tableau 8 : Évolution trimestrielle du nombre total de passagers transportés par voie terrestre	28
Tableau 9 : TOFE (version provisoire) résumé à fin décembre 2025 (en milliards de FCFA)	29
Tableau 10 : Situation monétaire intégrée (encours à fin décembre 2025, en milliards de F CFA)	31
Tableau 11: Indices trimestriels du coût de la construction par groupes de produits et services (4ème trimestre 2025).....	36
Tableau 12 : Importations totales en milliards de FCFA	36
Tableau 13 : Exportations totales en milliards de FCFA	36
Tableau 14 : Evolution trimestrielle du prix moyen de la tonne des principaux produits alimentaires en dollars US.....	37
Tableau 15 : Evolution trimestrielle des prix de l'or, du pétrole Brent, du fer et de l'uranium en dollars US	37

LISTE DES GRAPHIQUES

Graphique 1: Taux de croissance trimestriel du PIB réel en variation trimestrielle dans les pays avancés en %	16
Graphique 2: Taux de croissance trimestriel du PIB réel en variation trimestrielle dans les pays émergents en %.....	16
Graphique 3: Evolution trimestrielle du prix moyen du baril de pétrole Brent (en \$ US)	17
Graphique 4: Evolution trimestrielle du prix moyen du kilogramme d'uranium en \$ US.....	18
Graphique 5: Evolution trimestrielle du cours moyen de l'or (US\$/once).....	18
Graphique 6: Evolution trimestrielle du prix moyen de la tonne de fer (en \$ US)	19
Graphique 7: Prix moyens trimestriels en dollars de la tonne des matières premières alimentaires..	20



ELEMENTS DE METHODOLOGIE

La note de conjoncture économique est le fruit de l'analyse et de la synthèse des données issues des administrations publiques et privées tant internes qu'externes, de même que les données produites par l'Institut National de la Statistique (INS), à travers les différents services de la Direction de la Comptabilité Nationale de la Conjoncture et des Etudes Economiques (DCNCEE).

Les principaux domaines d'analyse et secteurs couverts par la note de conjoncture, qui est à parution trimestrielle, sont entre autres :

- la situation économique mondiale, régionale (Afrique) et sous-régionale (Afrique de l'Ouest) ;
- l'évolution des cours des matières premières exportées par le Niger ;
- l'évolution des échanges extérieurs ;
- la production industrielle, minière et pétrolière ;
- les transports routier et aérien ;
- la monnaie et le crédit avec les données sur la situation monétaire de la BCEAO ;
- les finances publiques avec le Tableau des Opérations Financières de l'Etat (TOFE).

La méthodologie utilisée consiste d'une part, à collecter les données, notamment sur l'environnement économique international et les matières premières, par le biais de diverses sources émanant de structures et d'institutions internationales telles que le Fonds Monétaire International (FMI), la Banque Mondiale (BM), l'Observatoire Economique et Statistique d'Afrique Subsaharienne (AFRISTAT), l'IndexMundi et l'Institut National de la Statistique et des Etudes Economiques (INSEE) de France. D'autre part, des fiches de collecte sont transmises aux différents fournisseurs de données et répondants de l'INS.

Les principaux canaux de transmission des requêtes de données et d'informations sont les suivants :

- dépôt direct d'une fiche de collecte auprès des fournisseurs de données concernées ;
- envoi des requêtes par courrier électronique ;
- échanges téléphoniques au besoin avec les fournisseurs.

Par la suite, la réception des données est faite également par les mêmes canaux.

Une fois les données reçues, elles sont vérifiées, saisies et traitées au fur et à mesure sur un tableur excel. Ces données sont ensuite analysées, mises en cohérence et présentées sous forme de synthèse économique.

Après l'élaboration de la version provisoire de la note de conjoncture, cette dernière est soumise à l'observation au sein de la Direction de la Comptabilité Nationale, de la Conjoncture et des Etudes Economiques (DCNCEE) puis transmise au comité qualité chargé de l'examen et de la validation des productions statistiques du Système Statistique National (SSN).





CHAPITRE I : ENVIRONNEMENT INTERNATIONAL

I.1 SITUATION ECONOMIQUE MONDIALE

Dans sa mise à jour des Perspectives de l'Économie Mondiale publiée en **janvier 2026**, le Fonds Monétaire International (FMI) présente un tableau d'ensemble relativement stable pour l'économie mondiale. La croissance mondiale est estimée à **3,3 %** en 2025 et devrait se maintenir à ce même niveau en 2026 et 2027. Ces projections constituent une légère révision à la hausse pour 2026 par rapport aux prévisions d'octobre 2025, grâce à la neutralisation de forces divergentes. Les ventes contraires issues de la réorientation des politiques commerciales ont été compensés par les investissements liés aux nouvelles technologies, notamment l'intelligence artificielle (IA), principalement en Amérique du Nord et en Asie, ainsi que par le soutien budgétaire et des conditions financières globalement accommodantes.

S'agissant de l'inflation, le FMI anticipe un ralentissement, le taux mondial passant d'une estimation de **4,1 %** en 2025 à **3,8 %** en 2026 puis à **3,4 %** en 2027. Ces projections dessinent un retour progressif de l'inflation vers sa valeur cible, plus lente aux États-Unis que dans les autres grandes puissances économiques.

Les risques qui pèsent sur les perspectives restent orientés à la baisse. Les tensions commerciales, bien que partiellement atténuées à la faveur d'une trêve sino-américaine portant notamment sur la réduction des droits de douane bilatéraux, demeurent susceptibles de se raviver. L'incertitude entourant les politiques publiques, bien que moins forte qu'en octobre 2025, reste plus élevée au début de l'année. Par ailleurs, un creusement des déficits budgétaires et une dette publique élevée pourraient faire pression sur les taux d'intérêt à long terme. Du côté des facteurs favorables, une adoption plus rapide que prévu de l'IA pourrait générer de forts gains de productivité et améliorer le dynamisme des entreprises.

Au niveau des économies avancées, les dynamiques sont contrastées au quatrième trimestre 2025 selon les données de l'OCDE :

États-Unis : la croissance s'est maintenue à un rythme solide, portée par la robustesse de la demande intérieure et l'expansion du secteur technologique, notamment les investissements liés à l'intelligence artificielle.

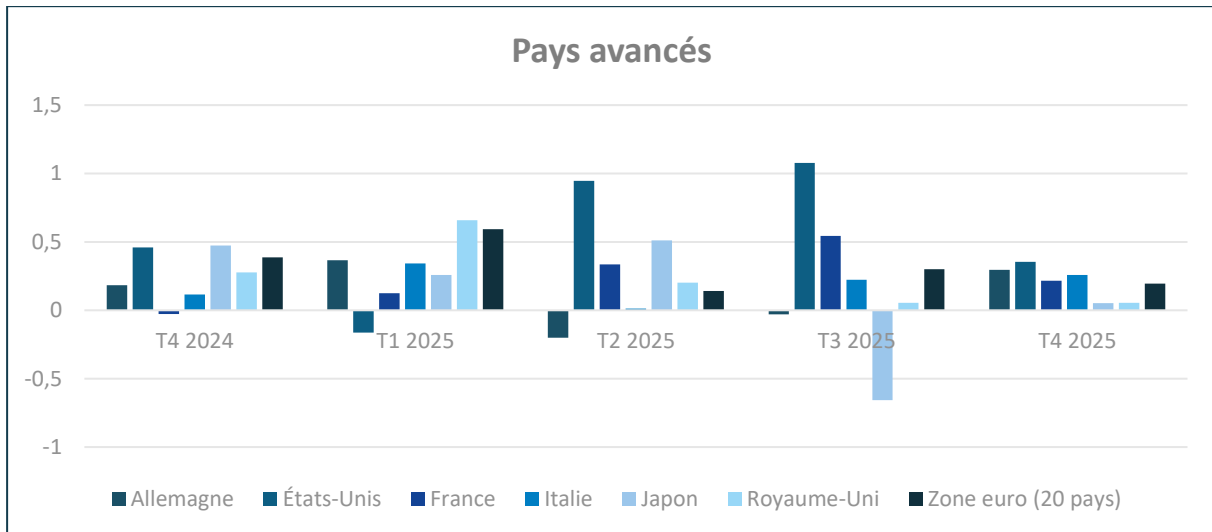
Zone euro : les économies de la zone restent atones, avec l'Allemagne et l'Italie qui peinent à retrouver un sentier de croissance positive, handicapées par la faiblesse de la demande extérieure et les coûts énergétiques.

France : la croissance s'est modérément redressée, soutenue par les exportations aérospatiales et la résilience de la consommation des ménages.

Japon : l'économie a continué de souffrir du recul des exportations et de la faiblesse de la demande intérieure, pénalisée par la hausse des prix à l'importation liée à la dépréciation du yen.



Graphique 1: Taux de croissance trimestriel du PIB réel en variation trimestrielle dans les pays avancés en %



Source : OCDE, lien : <https://stats.oecd.org/index.aspx?queryid=350&lang=fr>

Pour ce qui est des économies émergentes et en développement, la croissance est restée globalement soutenue, quoique différenciée selon le FMI :

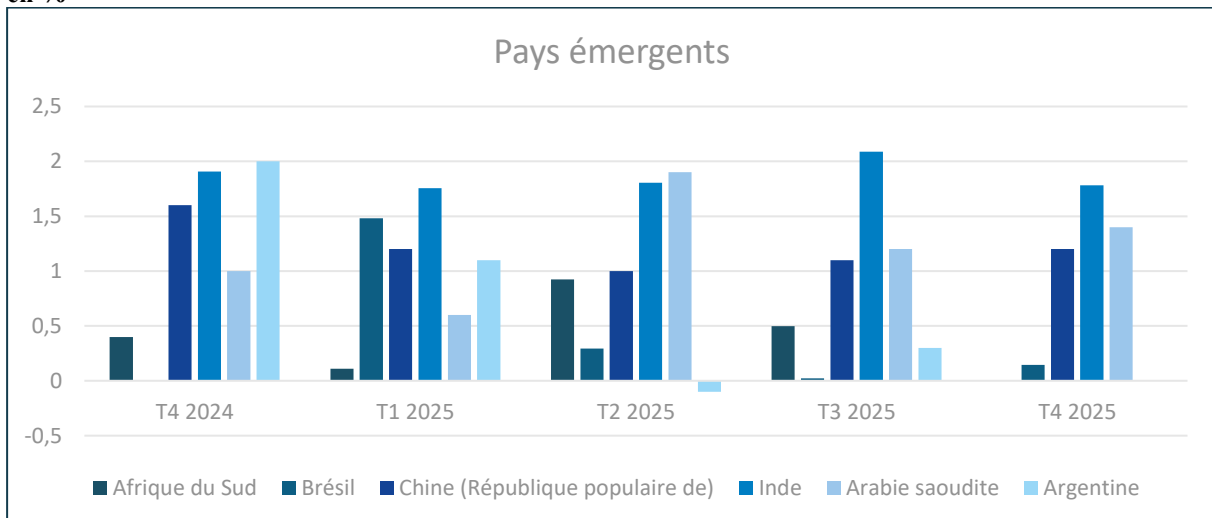
Chine : la croissance a continué de ralentir en fin d'année 2025, maintenue sous le seuil des 5 % sur fond de crise persistante du secteur immobilier et de tensions commerciales avec les États-Unis, malgré les mesures de relance budgétaire ciblées sur les infrastructures.

Inde : le dynamisme de l'économie indienne s'est confirmé avec une croissance supérieure à 7 % portée par une consommation privée robuste et l'accélération de l'investissement.

Russie : l'activité économique a continué de se contracter sous l'effet des sanctions occidentales et des dépenses militaires liées au conflit en Ukraine.

Afrique subsaharienne : la région a montré une résilience relative. La plupart des économies enregistre une croissance positive, soutenue par les exportations de matières premières et l'amélioration de la gouvernance macroéconomique.

Graphique 2: Taux de croissance trimestriel du PIB réel en variation trimestrielle dans les pays émergents en %



Source : OCDE, lien : <https://stats.oecd.org/index.aspx?queryid=350&lang=fr>

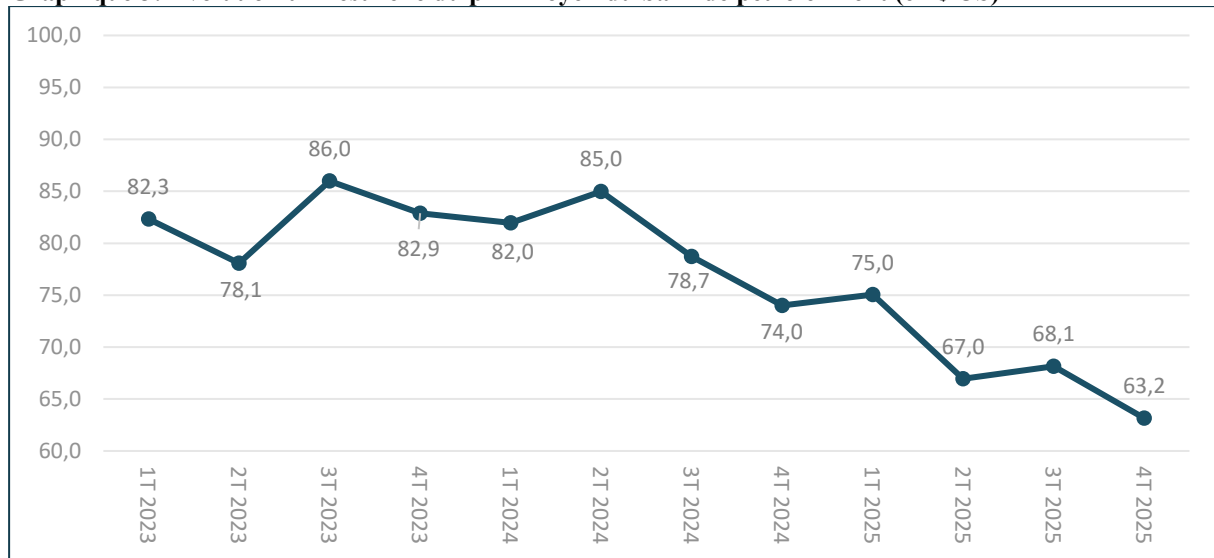


I.2 EVOLUTION DES COURS DES MATIERES PREMIERES

I.2.1 PETROLE

Au quatrième trimestre 2025, le prix moyen du baril de pétrole Brent a accusé une nette correction à la baisse, s'établissant à **63,16 dollars le baril** contre 68,14 dollars au troisième trimestre 2025, soit un recul de **7,3 %** en variation trimestrielle. En glissement annuel, le prix est en baisse de **14,6 %** par rapport au quatrième trimestre 2024 (74,00 dollars). Cette tendance baissière s'explique par la conjonction d'une demande mondiale assez faible, liée au ralentissement des économies avancées et chinoises, et par l'augmentation progressive de la production des pays non-OPEP. Cette évolution est défavorable pour les recettes d'exportation du Niger, dont le pétrole brut constitue l'un des principaux produits vendus à l'étranger.

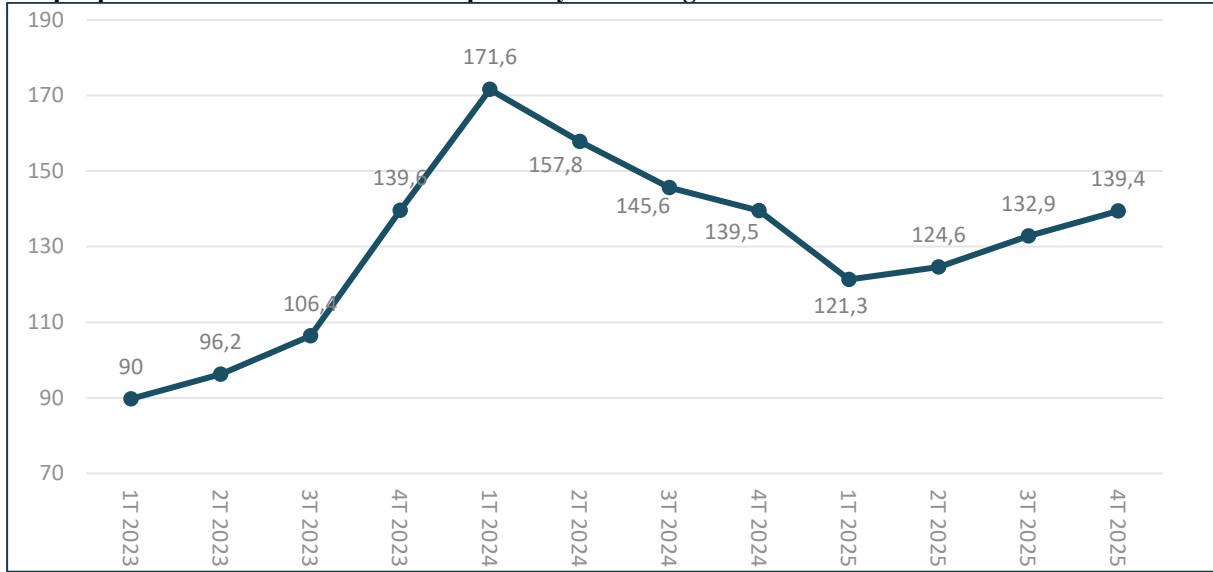
Graphique 3: Évolution trimestrielle du prix moyen du baril de pétrole Brent (en \$ US)



Source : FMI, lien : <https://www.imf.org/en/Research/commodity-prices>

I.2.2 URANIUM

Au quatrième trimestre 2025, le prix du kilogramme d'uranium a progressé de **4,9 %** par rapport au troisième trimestre 2025, pour s'établir à **139,42 dollars le kilogramme**. En glissement annuel, le cours est quasiment stable (**-0,1 %**) par rapport au quatrième trimestre 2024 (139,55 dollars). Après un pic au premier trimestre 2024 (171,59 dollars), les prix se sont progressivement normalisés tout en restant à des niveaux élevés, soutenus par la demande des centrales nucléaires dans le cadre de la transition énergétique mondiale. Cette consolidation des prix demeure favorable à la compétitivité de la filière uranifère nigérienne.

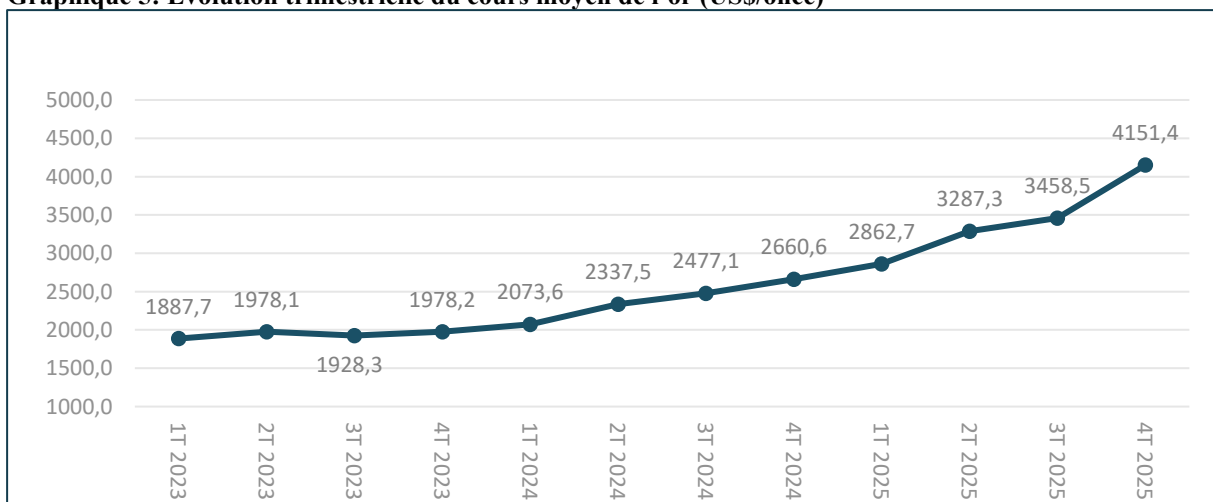
**Graphique 4: Evolution trimestrielle du prix moyen du kilogramme d'uranium en \$ US**

Source : FMI, lien : <https://www.imf.org/en/Research/commodity-prices>

I.2.3 OR (METAL JAUNE)

Au quatrième trimestre 2025, le cours moyen de l'or a franchi des niveaux sans précédent, s'établissant à **4 151,45 dollars l'once** contre 3 458,48 dollars au troisième trimestre 2025, soit une progression de **20,0 %** en variation trimestrielle.

En glissement annuel, l'augmentation est de **56,0 %** par rapport au quatrième trimestre 2024 (2 660,64 dollars), confirmant la forte tendance haussière sur l'ensemble de l'année. Cette envolée des cours reflète les incertitudes géopolitiques persistantes, la réorientation des politiques monétaires des grandes banques centrales et le renforcement du rôle de l'or comme valeur refuge dans un contexte d'instabilité financière internationale.

Graphique 5: Évolution trimestrielle du cours moyen de l'or (US\$/once)

Source : FMI, lien : <https://www.imf.org/en/Research/commodity-prices>

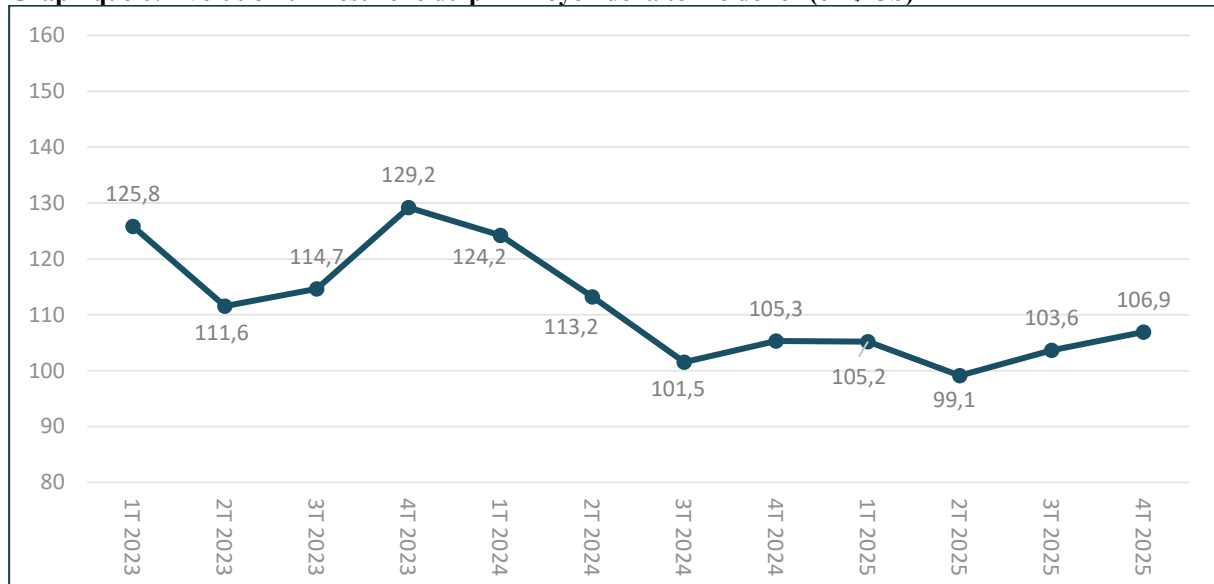


I.2.4 MINERAI DE FER

Au quatrième trimestre 2025, le prix moyen de la tonne de minerai de fer s'est légèrement redressé, s'établissant à 106,90 dollars la tonne contre 103,64 dollars au troisième trimestre 2025, soit une hausse de **3,1 %** en variation trimestrielle.

En glissement annuel, les cours progressent de **1,5 %** par rapport au quatrième trimestre 2024 (105,31 dollars). Cette légère reprise s'explique par un rebond de la demande d'acier en Chine en fin d'année, dans le cadre des mesures de relance économique des autorités chinoises, qui demeurent le principal facteur d'orientation des prix mondiaux du minerai de fer.

Graphique 6: Evolution trimestrielle du prix moyen de la tonne de fer (en \$ US)



Source : FMI, lien : <https://www.imf.org/en/Research/commodity-prices>

I.2.5 PRODUITS ALIMENTAIRES

Au quatrième trimestre 2025, les cours mondiaux des principaux produits alimentaires importés par le Niger ont affiché des évolutions contrastées selon les produits.

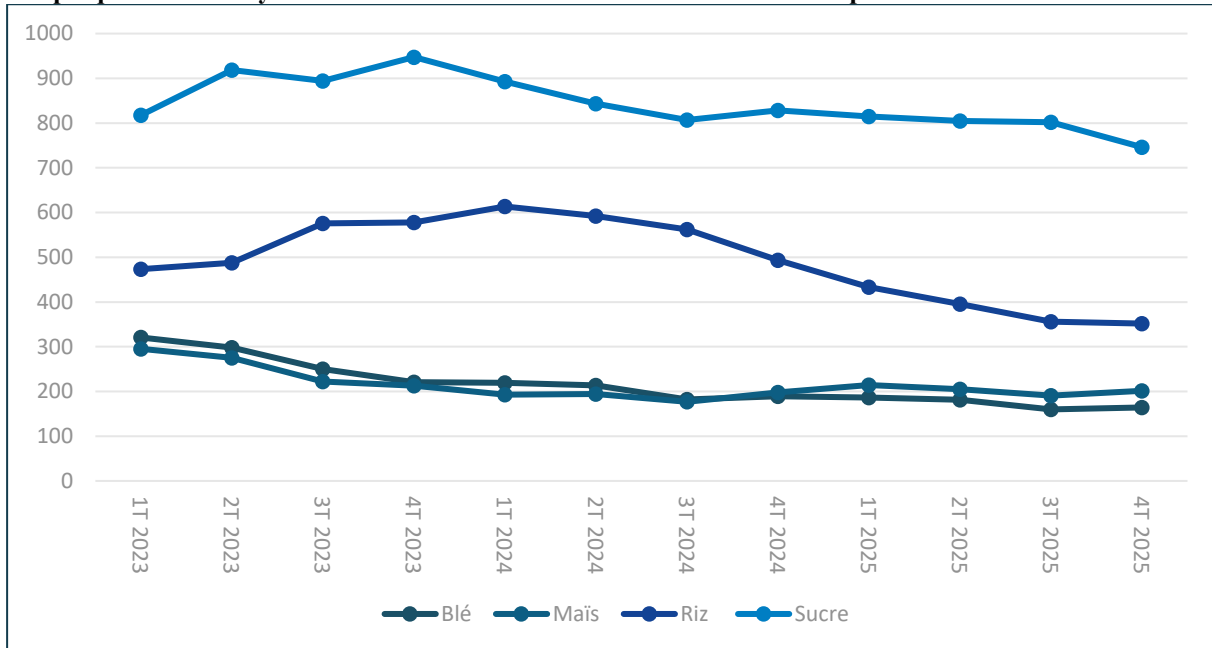
- **Le blé** : le prix moyen de la tonne de blé s'est établi à 164,07 dollars au quatrième trimestre 2025, en légère hausse de **2,6 %** par rapport au troisième trimestre 2025 (159,90 dollars). En glissement annuel, les prix affichent une baisse significative de **13,5 %** comparativement au quatrième trimestre 2024 (189,63 dollars), en lien avec une offre mondiale abondante, notamment en provenance des grandes zones de production de l'hémisphère nord.
- **Le maïs** : les prix ont enregistré une hausse trimestrielle de **5,8 %**, passant de 190,54 dollars au troisième trimestre 2025 à 201,66 dollars la tonne au quatrième trimestre 2025. En glissement annuel, les cours progressent légèrement de **1,9 %** par rapport au quatrième trimestre 2024 (197,91 dollars), soutenus par la demande d'éthanol et de l'alimentation animale.
- **Le riz** : le prix moyen de la tonne de riz a légèrement reculé de **1,2 %** en variation trimestrielle, s'établissant à 351,77 dollars au quatrième trimestre 2025 contre 355,98 dollars au trimestre précédent. La baisse est beaucoup plus prononcée en glissement annuel (**-28,7 %** par rapport au quatrième trimestre 2024 : 493,24 dollars), en lien avec la levée



progressive des restrictions à l'exportation de l'Inde, principal fournisseur mondial, qui continue de peser sur les prix internationaux.

- **Le sucre** : le cours moyen de la tonne de sucre a reculé de **7,0 %** en variation trimestrielle, s'établissant à 746,12 dollars au quatrième trimestre 2025 contre 802,11 dollars au troisième trimestre. En glissement annuel, il est observé une baisse de **9,9 %** par rapport au quatrième trimestre 2024 (828,04 dollars), reflétant une bonne campagne sucrière dans les principaux pays producteurs, notamment le Brésil, combinée à une demande mondiale modérée.

Graphique 7: Prix moyens trimestriels en dollars de la tonne des matières premières alimentaires



Source : FMI, lien : <https://www.imf.org/en/Research/commodity-prices>





CHAPITRE II : SYNTHÈSE DE LA CONJONCTURE ÉCONOMIQUE NATIONALE

II.1. ACTIVITÉ REELLE AU TROISIÈME TRIMESTRE 2024

II.1.1 Indice Harmonisé de la Production Industrielle (IHPI)

Au quatrième trimestre 2025, l'Indice Harmonisé de la Production Industrielle et Minière (IHPI) s'est établi à **201,8 points**, en progression de **1,0 %** par rapport au troisième trimestre 2025 (199,8 points). Cette évolution favorable est essentiellement portée par la hausse de l'indice de la production minière, qui a progressé de **2,5 %**, passant de 246,4 à **252,6 points**, confirmant la dynamique haussière du secteur extractif nigérien.

En revanche, l'indice de la production industrielle, regroupant les activités manufacturières et énergétiques, a reculé de **3,6 %**, fléchissant de 127,7 à **123,2 points**. Ce repli s'explique principalement par la baisse de l'indice de l'énergie (**-10,8 %**), sous l'effet de la contraction de la production d'électricité (**-13,5 %**). Cette contraction est en partie compensée par la progression de la production d'eau (**+7,3 %**).

En glissement annuel (quatrième trimestre 2025 par rapport au quatrième trimestre 2024), l'indice global enregistre une légère baisse de **0,1 %**, résultante d'un quasi-équilibre entre la hausse de la production industrielle (**+0,3 %**) et le recul de l'indice minier (**-0,2 %**). Sur l'ensemble de l'année 2025, l'indice global a progressé de **33,2 %** par rapport à 2024, attestant de l'importance du secteur pétrolier dans l'économie nigérienne.

Tableau 1 : Indice de la production industrielle et minière en volume par branche d'activité, base 100, 2012

	4T 2024	3T 2025	4T 2025	Var. trim. %	Var. ann. %
INDICE DE LA PRODUCTION MINIÈRE (1)	253,1	246,4	252,6	+2,5	-0,2
Charbon carbonisé	113,5	61,8	n.d	-	-
Pétrole brut	805,6	807,3	n.d	-	-
Uranate	2,4	2,6	n.d	-	-
INDICE DES PRODUITS MANUFACTURIERS (2)	117,4	105,3	n.d	-	-9,3
INDICE DE L'ÉNERGIE (3)	143,8	202,9	181,0	-10,8	+25,9
Électricité	-	208,7	n.d	-13,5	+29,9
Eau	-	172,5	n.d	+7,3	+7,2
INDICE PROD. INDUSTRIELLE (4) = (2)+(3)	121,7	127,7	123,2	-3,6	+0,3
INDICE PROD. INDUSTRIELLE ET MINIÈRE (5)	202,0	199,8	201,8	+1,0	-0,1

Source : Bulletin de l'Indice Harmonisé de la Production Industrielle (IHPI) du 4ème trimestre 2025, INS



II.1.2 Les échanges extérieurs

Évolution des importations

Au quatrième trimestre 2025, les importations de biens se sont établies à 353,4 milliards de FCFA contre 292,1 milliards au troisième trimestre 2025, soit une hausse de **21,0 %**. Cette augmentation reflète le regain de dynamisme de la demande intérieure en fin d'année, porté notamment par la progression de l'importation des biens d'équipement (85,2 milliards, **+6,1 %**), des produits pétroliers (25,0 milliards, **+36,0 %**) et des autres produits (131,8 milliards, **+70,7%**), ces derniers témoignant des besoins saisonniers accrus des ménages.

En glissement annuel, les importations se sont accrues de **18,0 %** par rapport au quatrième trimestre 2024 (299,6 milliards de FCFA), traduisant le renforcement des acquisitions de biens d'équipement (**+19,8 %**) et des autres produits d'importations (**+58,6 %**) destinés au secteur productif national. Les produits pétroliers quant à eux sont en hausse de **100,1%**.

Tableau 2 : Évolution des principales importations (en milliards de FCFA)

Principaux postes	4T 2024	3T 2025	4T 2025	Var. trim. %	Var. ann. %
(En milliards de FCFA)					
Produits alimentaires	132,9	116,3	111,4	-4,2	-16,1
Biens d'équipement	71,1	80,3	85,2	+6,1	+19,8
Produits pétroliers	12,5	18,4	25,0	+36,0	+100,1
Autres importations	83,1	77,2	131,8	+70,7	+58,6
TOTAL IMPORTATIONS	299,6	292,1	353,4	+21,0	+18,0

Source : Service Commerce Extérieur, INS

Évolution des exportations

Les exportations de biens se sont établies à 280,4 milliards de FCFA au quatrième trimestre 2025, en recul de 15,4 % par rapport au troisième trimestre 2025 (331,4 milliards de FCFA). Cette contraction est essentiellement imputable au repli des exportations d'huiles brutes de pétrole ou de minéraux bitumineux (249,75 milliards, -17,6 %), principal poste des recettes d'exportation du Niger, ainsi qu'aux exportations minières (8,1 milliards, -31,1%).

Par contre, les exportations de produits agricoles ont progressé de 16,8 % et celles d'animaux sur pied de 24,6 %, qui demeurent un pilier structurel des recettes d'exportation.

En glissement annuel, les exportations enregistrent un recul de 22,6 % par rapport au quatrième trimestre 2024 (362,4 milliards de FCFA), reflétant la volatilité des cours mondiaux du pétrole brut et le ralentissement de la demande extérieure adressée au Niger.

**Tableau 3 : Évolution des principales exportations (en milliards de FCFA)**

Principaux postes	4T 2024	3T 2025	4T 2025	Var. trim. %	Var. ann. %
(En milliards de FCFA)					
Hydrocarbures	14,3	8,1	9,1	12,3%	-36,4%
Huiles brutes de pétrole ou de minéraux bitumineux	322,3	303,0	249,8	-17,6%	-22,5%
Mines	2,5	11,8	8,1	-31,1%	220,9%
Animaux sur pieds	4,1	2,7	3,4	24,6%	-17,2%
Produits agricoles	7,6	1,2	1,4	16,8%	-81,6%
Autres produits	11,6	4,6	8,7	87,0%	-25,5%
TOTAL EXPORTATIONS	362,4	331,4	280,4	-15,4	-22,6

Source : Service Commerce Extérieur, INS

Solde commercial et taux de couverture

Le solde de la balance commerciale est redevenu déficitaire au quatrième trimestre 2025, s'établissant à -73,0 milliards de FCFA, contre un excédent de +39,3 milliards au troisième trimestre 2025. Cette dégradation résulte de la conjonction du repli des exportations pétrolières et de la hausse substantielle des importations, notamment en biens d'équipement et en produits énergétiques raffinés. Par contre, un an auparavant (4T 2024), le solde commercial était ressorti excédentaire à 62,9 milliards de Francs CFA.

Le taux de couverture des importations par les exportations s'est détérioré, passant de 113,4 % au troisième trimestre 2025 à 79,3 % au quatrième trimestre 2025. Sur un an, ce taux s'est également détérioré, passant de 121,0 % au quatrième trimestre 2024 à 79,3 % au quatrième trimestre 2025.

Tableau 4 : Évolution du solde commercial et du taux de couverture des importations par les exportations

	4T 2024	1T 2025	2T 2025	3T 2025	4T 2025
Solde commercial (Mds FCFA)	62,9	68,4	-30,7	+39,3	-73,0
Taux de couverture (%)	121,0	123,5	89,5	113,4	79,3

Source : Service Commerce Extérieur/INS

X : Exportations ; M : Importations

II.1.3. L'INDICE HARMONISÉ DES PRIX A LA CONSOMMATION (IHPC)

En **décembre 2025**, l'Indice Harmonisé des Prix à la Consommation (IHPC), base 2023, s'est établi à **97,8 points**, soit une baisse mensuelle de **1,1 %** par rapport à novembre 2025 (98,9 points). Cette



évolution est principalement imputable au repli des prix des produits alimentaires et boissons non alcoolisées (-2,7 % en variation mensuelle), en particulier les céréales (indice de 77,5 points) et le sucre (87,8 points).

En glissement annuel (décembre 2025 / décembre 2024), l'IHPC affiche une baisse de l'ordre de **10 %**, portant le niveau général des prix nettement en deçà du seuil de tolérance de l'UEMOA fixé à 3 %. Le Niger se trouve ainsi en situation de déflation, ce qui est favorable au pouvoir d'achat des ménages, tout en appelant à une vigilance quant à la vigueur de la demande intérieure.

Il convient de noter que certains postes demeurent en hausse en variation mensuelle, notamment le lait cru et entier (+4,5 %) et le poisson frais, réfrigéré ou congelé (+1,2 %), dont les approvisionnements restent tributaires des conditions de transhumance et des circuits de distribution internes.

Tableau 5 : Indice Harmonisé des Prix à la Consommation (IHPC) par division — Base 100 = 2023, Niger, Décembre 2025

Divisions / Libellés	Pond.	Oct-25	Nov-25	Déc-25	Var. 1 mois %	Var. 1 an %
Indices (Base 100 = 2023)		Variations en % :				
INDICE GLOBAL	10 000	99,5	98,9	97,8	-1,1	-9,4
01. Produits alim. et boissons non alcoolisées	4 701	98,4	97,4	94,8	-2,7	-17,6
Produits alimentaires	4 488	98,3	97,2	94,5	-2,8	—
Dont : Céréales	1 505	79,2	78,5	77,5	-1,3	-27,3
Viande fraîche, réfrigérée ou congelée	505	108,8	107,9	107,3	-0,6	+5,9
Poisson frais, réfrigéré ou congelé	55	96,1	93,6	94,7	+1,2	-7,2
Lait cru et entier	10	111,9	112,8	117,9	+4,5	+4,6
Huiles végétales	278	106,9	105,6	104,7	-0,9	-17,2
Sucre de canne et de betterave	128	92,9	90,4	87,8	-2,9	-15,9
Sel, condiments et sauces	61	103,0	98,1	95,8	-2,3	-18,3
02. Boissons alcoolisées, tabac et stupéfiants	54	99,0	94,9	96,1	+1,3	+0,5
03. Vêtements et chaussures	716	102,1	101,4	102,8	+1,4	-0,8
04. Logement, eau, électricité, gaz et combustibles	745	97,8	98,3	95,5	-2,8	-4,7
05. Ameublement, équipement ménager et entretien	333	100,1	100,0	100,1	+0,1	-0,8
06. Santé	471	103,7	103,5	104,2	+0,7	+2,3
07. Transport	730	101,0	100,3	101,9	+1,6	+1,7
08. Information et communication	518	92,8	93,0	93,4	+0,4	+0,8



Divisions / Libellés	Pond.	Oct-25	Nov-25	Déc-25	Var. 1 mois %	Var. 1 an %
Indices (Base 100 = 2023)		Variations en % :				
09. Loisirs, sport et culture	60	106,1	104,3	104,4	+0,1	-0,1
10. Services d'enseignement	78	84,8	83,5	83,2	-0,4	-15,4
11. Restaurants et services d'hébergement	1 130	103,0	102,5	103,0	+0,5	-1,0
12. Assurances et services financiers	116	97,6	103,0	103,1	+0,1	+4,9
13. Soins personnels, protection sociale et divers	349	103,5	103,9	103,7	-0,2	+0,1

Source : Bulletin de l'IHPC de décembre 2025, base 100 = 2023), INS Niger

II.1.4. L'INDICE DU COUT DE LA CONSTRUCTION (ICC)

Au quatrième trimestre 2025, l'Indice du Coût de la Construction (ICC) est demeuré globalement stable, enregistrant une légère baisse de **0,2 %** par rapport au troisième trimestre 2025. Cette baisse est imputable au repli des prix de la « Main-d'œuvre » (-2,0%) et des « Moyens de gestion » (-0,4%), partiellement atténuée par une hausse des coûts des « Matériaux de location » (+2,2%) et des « Matériaux de construction » (+0,5%).

En glissement annuel (variation du quatrième trimestre 2025 par rapport au quatrième trimestre 2024), l'ICC ressort en hausse de 5,4%. Cette augmentation résulte essentiellement de celle des composantes des « Matériaux de construction » (+12,2%), et des « Main-d'œuvre » (+5,7%).

Tableau 6 : Indices trimestriels du coût de la construction par groupes de produits et services (base 100 = 2014)

Matériaux et Services	4T 2024	2T 2025	3T 2025	4T 2025	Var. 4T/3T %	Var. 4T/4T24 %
I. Matériaux de construction	102,9	114,2	114,7	115,3	0,5%	12,2%
II. Main-d'œuvre	115,6	116,2	116,6	114,2	-2,0%	-1,1%
III. Matériaux de location	77,9	80,1	80,6	82,3	2,2%	5,7%
IV. Moyens de gestion	141,7	123,5	132,8	132,3	-0,4%	-6,7%
INDICE GLOBAL (base 100 = 2014)	102,1	107,2	107,7	107,5	-0,2%	5,4%

Source : Bulletin de l'ICC du 4ème trimestre 2025, INS

II.1.5. L'ÉVOLUTION DU TRANSPORT

II.1.5.1 ÉVOLUTION DU TRANSPORT AERIEN

Au quatrième trimestre 2025, le nombre total de passagers transportés par voie aérienne au départ de l'aéroport international Diori Hamani (AIDH) a diminué de **15,0 %** par rapport au



trimestre précédent, passant de **71 569** à **60 813**. Cette baisse est principalement imputable au recul du trafic intra-africain (-18,3 %) et, dans une moindre mesure, du trafic international (-3,3 %). Seul le trafic national a enregistré une légère reprise (+7,0 %). En glissement annuel, le nombre total de passagers a reculé de **3,3 %**, traduisant une contraction du trafic national (-28,0 %) et intra-africain (-1,5 %), malgré une progression du trafic international (+12,9 %).

Concernant les mouvements commerciaux, on observe une diminution de **9,6 %** au quatrième trimestre 2025 par rapport au trimestre précédent, passant de **1 504** à **1 359**. Cette baisse est surtout liée au trafic intra-africain (-12,7 %), tandis que les mouvements nationaux (+3,1 %) et internationaux (+1,3 %) ont légèrement progressé. Les mouvements non commerciaux ont, quant à eux, augmenté de **18,4 %**. En glissement annuel, le total des mouvements commerciaux a progressé de **18,2 %**, porté par la forte hausse des mouvements nationaux (+54,7 %) et intra-africains (+8,3 %), malgré un léger recul des mouvements internationaux (-2,5 %). Le total des mouvements (commerciaux et non commerciaux) affiche ainsi une hausse de **13,0 %** par rapport au quatrième trimestre 2024.

Le volume total de fret a légèrement augmenté de **1,9 %** par rapport au trimestre précédent, passant de **1 283,4 tonnes** à **1 308,2 tonnes**. Cette évolution est due à une forte hausse du fret intra-africain (+43,2 %), qui a compensé la baisse du fret international (-25,4 %). En glissement annuel, le fret total a progressé de **28,6 %**, grâce à l'essor du fret intra-africain (+53,9 %) et à une hausse modérée du fret international (+6,5 %).

S'agissant du trafic postal, il a enregistré une baisse de **40,0 %** par rapport au trimestre précédent, passant de **4,5 tonnes** à **2,7 tonnes**, en raison d'une forte diminution des envois intra-africains (-40,0 %).

En glissement annuel, le trafic postal a néanmoins progressé de **3,8 %**, porté par une légère hausse des envois intra-africains (+8,0 %).

Tableau 7: Statistiques de trafic à l'Aéroport International DIORI Hamani

TRAFIC AEROPORT INTERNATIONAL DIORI HAMANI		4T 2024	3T 2025	4T 2025	Variation trimestrielle (4T25/3T25) (%)	Variation annuelle (4T25/4T24) (%)
Passagers	Trafic national	7597	5109	5468	7,0	-28,0
	Trafic intra-africain	49255	59403	48520	-18,3	-1,5
	Trafic international	6046	7057	6825	-3,3	12,9
TOTAL PASSAGERS		62898	71569	60813	-15,0	-3,3
Mouvements commerciaux et non commerciaux	Trafic national	212	318	328	3,1	54,7
	Trafic intra-africain	834	1034	903	-12,7	8,3
	Trafic international	316	304	308	1,3	-2,5
TOTAL MOUVEMENTS COMMERCIAUX		1150	1504	1359	-9,6	18,2
TOTAL MOUVEMENTS NON COMMERCIAUX		212	152	180	18,4	-15,1
TOTAL MOUVEMENTS		1362	1656	1539	-7,1	13,0



TRAFIC AEROPORT INTERNATIONAL DIORI HAMANI		4T 2024	3T 2025	4T 2025	Variation trimestrielle (4T25/3T25) (%)	Variation annuelle (4T25/4T24) (%)
Fret (tonnes)	Trafic national	-	-	-	-	-
	Trafic intra-africain	475,1	510,3	731	43,2	53,9
	Trafic international	541,9	773,1	577,1	-25,4	6,5
TOTAL FRET (tonnes) (a harmoniser 2 chiffres après la virgule)		1017,0	1283,4	1308,2	1,9	28,6
POSTE (tonnes)	Trafic national	-	-	-	-	-
	Trafic intra-africain	2,5	4,5	2,7	-40,0	8,0
	Trafic international	0,1	-	-	-	-
TOTAL POSTE (tonnes)		2,6	4,5	2,7	-40,0	3,8

Source : Bulletin des statistiques de l'Agence Nationale de l'Aviation Civile (ANAC)-NIGER

II.1.5.2 ÉVOLUTION DU TRANSPORT ROUTIER DES VOYAGEURS

Au quatrième trimestre 2025, le nombre de voyageurs en partance de Niamey par voie routière s'est établi à **291 118**, en progression de **2,3 %** par rapport au troisième trimestre 2025 (284 635 voyageurs). Cette légère reprise est imputable à la hausse des flux nationaux, qui ont atteint **275 730 voyageurs** (+3,5 % en variation trimestrielle). À l'inverse, les flux internationaux ont enregistré un repli de **15,5 %**, s'établissant à 15 388 voyageurs contre 18 209 au trimestre précédent.

En glissement annuel, le trafic routier total a accusé une forte baisse de **31,4 %** par rapport au quatrième trimestre 2024 (424 201 voyageurs). Les flux nationaux et internationaux ont enregistré des reculs respectifs de **31,8 %** et **23,8 %**, traduisant la persistance des effets des restrictions de circulation liées au contexte sécuritaire régional et aux fermetures des frontières terrestres avec certains pays voisins du Niger.

Tableau 8 : Évolution trimestrielle du nombre total de passagers transportés par voie terrestre

Flux	4T 2024	1T 2025	2T 2025	3T 2025	4T 2025	Var. trim %	Var. ann. %
Flux national	404 003	417 337	411 495	266 426	275 730	+3,5	-31,8
Flux international	20 198	16 751	16 867	18 209	15 388	-15,5	-23,8
Total	424 201	434 088	428 362	284 635	291 118	+2,3	-31,4

Source : Bulletin du transport terrestre des voyageurs par voie terrestre du 4^{ème} trimestre 2025, INS

II.2. FINANCES PUBLIQUES

L'exécution budgétaire de l'État au titre de la période **janvier-décembre 2025** met en évidence une amélioration sensible de la mobilisation des recettes, conjuguée à une progression maîtrisée des dépenses, comparativement à la même période de 2024. Ces résultats traduisent les efforts



des autorités pour renforcer la consolidation budgétaire et améliorer l'équilibre des finances publiques.

S'agissant des recettes, les recettes totales se sont établies à 1 308,1 milliards de FCFA, en hausse de **+40,8 %** par rapport à 2024 (929,2 milliards). Cette progression est portée principalement par les recettes fiscales, qui atteignent 1 150,9 milliards de FCFA (**+37,7 %**), confirmant l'élargissement de l'assiette fiscale et l'efficacité accrue du recouvrement. Les recettes non fiscales ont également enregistré une forte croissance (**+82,9 %**), passant de 77,8 à 142,4 milliards, grâce notamment aux dividendes des entreprises publiques et aux revenus du secteur extractif. En revanche, les recettes budgétaires annexes et comptes spéciaux ont légèrement reculé (**-3,9 %**).

Concernant les dépenses, les dépenses totales et prêts nets se sont élevées à 1 922,5 milliards de FCFA, soit une progression de **+18,9 %** par rapport à 2024 (1 616,5 milliards), notamment,

- Les dépenses courantes ont atteint 1 155,7 milliards (**+10,2 %**), avec une hausse modérée des traitements et salaires (**+5,2 %**) et des subventions/transferts (**+14,6 %**), mais une forte augmentation des matériels et fournitures (**+47,5 %**). Les intérêts exigibles sur la dette publique ont légèrement diminué (**-0,9 %**), traduisant une relative maîtrise du service de la dette ;
- Les dépenses d'équipement ont progressé de **+26,3 %**, atteignant 716,8 milliards, dont 337,3 milliards sur ressources budgétaires (**+15,3 %**) et 379,5 milliards sur ressources extérieures (**+38,2 %**). Cela confirme la priorité donnée aux investissements publics dans les infrastructures et projets structurants ;
- Les prêts nets se sont établis à 50 milliards en 2025, contre zéro en 2024.

Le solde global (base caisse) s'est légèrement amélioré, passant de -648,4 milliards en 2024 à -628,3 milliards en 2025 (**-3,1 %**). Le financement du déficit a été assuré à hauteur de 678,4 milliards (**+4,6 %**), avec une forte hausse du financement extérieur (482,5 milliards, **+122,8 %**) traduisant le soutien accru des partenaires techniques et financiers. En revanche, le financement intérieur a fortement reculé (195,9 milliards, **-54,6 %**), sous l'effet de la baisse des concours du secteur bancaire (**-36,9 %**) et non bancaire (**-74,8 %**), reflétant une moindre sollicitation du marché domestique.

Tableau 9 : TOFE (version provisoire) résumé à fin décembre 2025 (en milliards de FCFA)

RÉSUMÉ DES OPÉRATIONS FINANCIÈRES DE L'ÉTAT	Jan-Déc 2024	Jan-Déc 2025	Var. %
<i>(en milliards de FCFA)</i>			
Recettes totales	929.2	1 308.1	+40.8
Recettes fiscales totales	836.0	1 150.9	+37.7
Recettes non fiscales	77.8	142.4	+82.9
Recettes bud. ann + c.s	15.4	14.8	-3.9



DÉPENSES TOTALES ET PRÊTS NETS	1 616.5	1 922.5	+18,9
Dépenses totales courantes	1 049.1	1 155.7	+10.2
Dépenses budgétaires	1 021.4	1 138.5	+11.5
Traitements et salaires	384.1	404.2	+5.2
Matériels et fournitures	110.9	163.6	+47.5
Subventions et transferts	309.5	354.6	+14.6
Intérêts exigibles	217.5	215.6	-0.9
Ajustement	-0.5	0.5	-200,0
Comptes spéciaux	27.7	17.2	-37.9
Dépenses d'équipements	567.4	716.8	+26.3
Sur ressources budgétaires	292.7	337.3	+15.3
Sur ressources extérieures	274.7	379.5	+38.2
Prêts nets	0	50	0
Solde global (base caisse)	-648.4	-628.3	-3.1
Financement	648.4	678.4	+4,6
Financement extérieur	216.6	482.5	+122,8
Financement intérieur	431.8	195.9	-54.6
Secteur bancaire	229.7	145.0	-36.9
Secteur non bancaire	202.1	50.9	-74.8

Source : DGE/R/ME/F

II.3. SITUATION MONÉTAIRE

Au terme du quatrième trimestre 2025, la situation monétaire au Niger est caractérisée par une expansion notable de la masse monétaire, soutenue par la reconstitution des réserves extérieures et la progression des avoirs liquides détenus par les agents économiques résidents.

La **masse monétaire (M2)** s'est établie à 2 181,8 milliards de FCFA à fin décembre 2025, en hausse de **8,2 %** par rapport à fin septembre 2025 (2 016,9 milliards de FCFA). Cette progression est portée par la forte augmentation de la **circulation fiduciaire (+12,4 %**, de 945,0 à 1 062,3 milliards de FCFA), liée aux besoins accrus de liquidités en fin d'exercice, et par la hausse des **dépôts**



transférables (+6,5 %, de 704,1 à 750,2 milliards de FCFA). L'agrégat M1 ressort ainsi à 1 812,5 milliards de FCFA, en progression de **9,9 %** sur le trimestre.

L'analyse des contreparties de la masse monétaire fait ressortir une nette amélioration des **actifs extérieurs nets**, en progression de **38,0 %** sur le trimestre (de 349,4 à 482,3 milliards de FCFA), témoignant de la reconstitution des réserves de change dans le cadre du système de la Banque Centrale des États de l'Afrique de l'Ouest (BCEAO). Les **créances intérieures** ont enregistré un léger recul de **1,8 %** (de 2 076,8 à 2 038,4 milliards de FCFA), sous l'effet de la contraction des créances nettes sur l'Administration Centrale (**-6,7 %**, de 792,5 à 739,5 milliards de FCFA). Les créances sur l'économie se sont établies à 1 298,9 milliards de FCFA (**+1,1 %**), témoignant du maintien du financement bancaire en direction des opérateurs économiques.

En glissement annuel, la masse monétaire a progressé de **10,6 %** par rapport à fin décembre 2024 (1 972,5 milliards de FCFA), portée essentiellement par la forte hausse de la circulation fiduciaire (**+20,6 %**) et des actifs extérieurs nets (**+73,2 %**), reflet de l'amélioration de la position extérieure globale du Niger.

Tableau 10 : Situation monétaire intégrée (encours à fin décembre 2025, en milliards de F CFA)

Poste	4T 2024	3T 2025	4T 2025	4T25/3T25 %	4T25/4T24 %
Monnaie au sens large et ses composantes					
Circulation fiduciaire	880,8	945,0	1 062,3	+12,4	+20,6
Dépôts transférables	718,0	704,1	750,2	+6,5	+4,5
M1	1 598,8	1 649,1	1 812,5	+9,9	+13,4
Autres dépôts inclus dans M2	373,7	367,7	369,3	+0,4	-1,2
Masse monétaire (M2)	1 972,5	2 016,9	2 181,8	+8,2	+10,6
Contreparties de la masse monétaire					
Actifs extérieurs nets	278,4	349,4	482,3	+38,0	+73,2
Créances intérieures	2 011,0	2 076,8	2 038,4	-1,8	+1,4
Créances nettes sur l'Adm. Centrale	653,1	792,5	739,5	-6,7	+13,2
Créances sur l'économie	1 358,0	1 284,3	1 298,9	+1,1	-4,4
Passifs non monétaires	272,4	335,0	337,3	+0,7	+23,8

Source : BCEAO, Agrégats de monnaie, décembre 2025 (provisoire)



Synthèse générale

Sur le **plan international**, la croissance mondiale s'est maintenue à un rythme stable estimé à **3,3 %** en 2025 selon le FMI. Concernant les matières premières, les cours du pétrole Brent ont reculé à **63,16 dollars le baril** au quatrième trimestre 2025 (-7,3 % trimestriel ; -14,6 % annuel), pesant sur les recettes d'exportation du Niger. Par contre, l'or a enregistré une hausse notable de **+20,0 %** sur le trimestre pour atteindre **4 151,45 dollars l'once**. L'uranium s'est établi à **139,42 dollars le kilogramme** (+4,9 %), le fer à **106,90 dollars la tonne** (+3,1 %), tandis que les prix des produits alimentaires ont affiché des évolutions contrastées : hausse du blé (+2,6 % à 164,07 \$/t) et du maïs (+5,8 % à 201,66 \$/t), baisse du riz (-1,2 % à 351,77 \$/t) et du sucre (-7,0 % à 746,12 \$/t).

Sur le plan national

- **Production industrielle et minière** : l'IHPI a progressé de 1,0 % au quatrième trimestre 2025 (201,8 points contre 199,8 au 3T 2025), porté par le secteur minier (+2,5 %), malgré le repli de la production industrielle (-3,6 %) lié à la baisse de la production énergétique.
- **Échanges extérieurs** : le solde commercial est redevenu déficitaire au quatrième trimestre 2025 (-73,0 milliards de FCFA), résultat du repli des exportations (-15,4 %, à 280,4 milliards) et de la forte hausse des importations (+21,0 %, à 353,4 milliards). Le taux de couverture s'est établi à 79,3 %.
- **Prix à la consommation** : l'IHPC s'est établi à 97,8 points en décembre 2025, en baisse mensuelle de 1,1 % et de 3,6 % sur le trimestre. En glissement annuel, les prix ont reculé de 9,4 %, situant le Niger en situation de déflation, bien en deçà du seuil UEMOA de 3 %.
- **Transport routier** : le nombre total de voyageurs s'est établi à 291 118 au quatrième trimestre 2025 (+2,3 % en variation trimestrielle), soutenu par la hausse des flux nationaux (+3,5 %). En glissement annuel, le trafic accuse un recul significatif de 31,4 %, en lien avec le contexte sécuritaire régional.
- **Finances publiques** : les recettes totales ont atteint 1 308,1 milliards de FCFA à fin décembre 2025, en progression de +40,8 % par rapport à 2024 (929,2 milliards). Les recettes fiscales se sont établies à 1 150,9 milliards (+37,7 %) et les recettes non fiscales à 142,4 milliards (+82,9 %). Les dépenses totales se sont élevées à 1 872,5 milliards de FCFA (+15,8 %), dont 716,8 milliards consacrés aux dépenses d'équipement (+26,3 %). Le solde global (base caisse) ressort à -628,3 milliards de FCFA, contre -648,4 milliards en 2024, témoignant d'une légère amélioration.
- **Situation monétaire** : la masse monétaire (M2) a progressé de 8,2 % au quatrième trimestre 2025 (2 181,8 milliards de FCFA), portée par la hausse de la circulation fiduciaire (+12,4 %) et l'amélioration des actifs extérieurs nets (+38,0 %). En glissement annuel, la M2 a progressé de 10,6 %.

Perspectives pour le premier trimestre 2026 : les perspectives conjoncturelles pour le premier trimestre 2026 restent prudemment favorables. La consolidation de la production pétrolière devrait soutenir les recettes d'exportation, tandis que la détente des prix alimentaires devrait se maintenir. L'amélioration progressive du contexte sécuritaire sous-régional demeure un facteur clé pour la reprise du trafic routier et la relance des échanges commerciaux transfrontaliers.



REFERENCES BIBLIOGRAPHIQUES

- Agence Nationale de l'Aviation Civile du Niger (ANAC), Ministère des Transports et de l'Aviation Civile, Bulletin des statistiques sur le trafic aérien du 3^{ème} trimestre 2025 ;
- Banque Centrale des États de l'Afrique de l'Ouest, Direction Nationale pour le Niger, Agrégats de monnaie à fin décembre 2025 ;
- République du Niger, Ministère de l'Économie et des Finances, Tableau des Opérations Financières de l'État (TOFE), version provisoire de janvier à décembre 2025 ;
- République du Niger, Ministère de l'Économie et des Finances, Institut National de la Statistique (INS), Indice Harmonisé des Prix à la Consommation (IHPC), décembre 2025 ;
- République du Niger, Ministère de l'Économie et des Finances, Institut National de la Statistique (INS), Bulletin trimestriel des statistiques du commerce extérieur, 4^{ème} trimestre 2025 ;
- République du Niger, Ministère de l'Économie et des Finances, Institut National de la Statistique, Bulletin trimestriel de suivi du transport routier des voyageurs, 4^{ème} trimestre 2025 ;
- République du Niger, Ministère de l'Économie et des Finances, Institut National de la Statistique, Indice du coût de la construction, 4^{ème} trimestre 2025.

SITES INTERNET CONSULTÉS :

[1] <https://reca-niger.org/spip.php>

[2] https://reca-niger.org/IMG/pdf/rapport_definitif_resultats_campagne_hivernage_2024.pdf

www.oecd.org

www.insee.fr

www.worldbank.org

www.imf.org

www.bceao.int

www.Indexmundi.com



REMERCIEMENTS

Ce document a bénéficié des propositions d'enrichissement et d'amendement recueillies auprès des membres du « Comité- Qualité chargé de l'examen et de la validation des productions du Système Statistique National (SSN) » créé par Décision N° 00322 ME/F/INS/DG/DRH/DARC du 17 décembre 2025.

La diffusion de ce document a été assurée par la Division des Systèmes d'informations et de base des données.





ANNEXES

Tableau 11: Indices trimestriels du coût de la construction par groupes de produits et services (4ème trimestre 2025).

Groupes de Matériaux et Services	4T 2024	3T 2025	4T 2025	Variation en % (T4-25/T3-25)	Variation en % (T4-25/T4-24)
I. Matériaux De construction	102,9	114,7	115,3	0,5%	12,2%
II. Main d'œuvre	115,6	116,6	114,2	-2,0%	-1,1%
III. Matériaux de location	77,9	80,6	82,3	2,2%	5,7%
IV. Moyens de gestion	141,7	132,8	132,3	-0,4%	-6,7%
Indice global	102,1	107,7	107,5	-0,2%	5,4%

Source : Bulletin de l'Indice du Coût de la Construction (ICC) du 4^{ème} trimestre 2025, INS

Tableau 12 : Importations totales en milliards de FCFA

Importations	4T 2024	1T 2025	2T 2025	3T 2025	4T 2025
Produits Pétroliers	12,5	17,7	35,4	18,4	25,0
Produits Alimentaires dont :	132,9	131,0	112,5	116,3	111,4
Céréales	79,2	80,6	63,9	58,2	48,2
Huiles Végétales	10,5	11,2	8,8	11,5	16,5
Sucres	3,9	6,6	7,2	5,8	10,0
Biens d'Equipements dont :	71,1	68,8	71,6	80,3	85,2
Gros engins & leurs pièces	4,3	3,3	2,0	2,1	3,3
Véhicules & accessoires	11,1	11,1	14,9	19,8	12,2
Autres produits	83,1	73,5	74,7	77,2	131,8
Importations	299,6	291,0	294,2	292,1	353,4

Source : Service commerce extérieur/INS

Tableau 13 : Exportations totales en milliards de FCFA

Exportations	4T 2024	1T 2025	2T 2025	3T 2025	4T 2025
Hydrocarbures	14,3	13,1	14,5	8,1	9,1
Huiles brutes de pétrole ou de minéraux bitumineux	322,3	321,6	223,9	303,0	249,8
Mines	2,5	6,5	13,9	11,8	8,1
Animaux sur pieds	4,1	6,2	2,9	2,7	3,4
Produits agricoles dont :	7,6	1,8	2,5	1,2	1,4
Oignons	2,4	0,7	2,0	0,6	0,8
Niébé	4,2	0,0	0,0	0,3	0,1
Souchet	0,2	0,2	0,2	0,0	0,1
Autres produits	11,6	10,2	5,8	4,6	8,7
Exportations	362,4	359,4	263,4	331,4	280,4

Source : Service commerce extérieur/INS


Tableau 14 : Evolution trimestrielle du prix moyen de la tonne des principaux produits alimentaires en dollars US

TRIMESTRE	BLE	MAIS	RIZ	SUCRE
T1-2019	199,8	158,0	484,8	570,0
T2-2019	186,2	162,9	492,4	584,9
T3-2019	177,1	167,6	490,0	566,5
T4-2019	164,0	176,0	501,2	581,9
T1-2020	153,3	170,2	519,0	584,9
T2-2020	158,7	166,9	504,1	572,4
T3-2020	173,8	167,6	563,2	594,5
T4-2020	174,8	146,4	653,9	625,2
T1-2021	183,0	156,2	610,0	653,2
T2-2021	210,5	192,2	600,3	711,0
T3-2021	236,2	241,0	659,0	786,9
T4-2021	252,4	288,5	593,7	815,9
T1-2022	262,8	257,1	503,2	787,7
T2-2022	311,8	251,0	489,4	802,7
T3-2022	353,8	301,8	519,2	773,9
T4-2022	416,0	343,0	539,8	787,0
T1-2023	320,6	295,3	471,5	817,6
T2-2023	298,2	275,4	490,4	918,1
T3-2023	249,8	222,3	589,8	894,2
T4-2023	220,7	212,8	593,0	989,5
T1-2024	219,1	192,6	613,4	892,7
T2-2024	213,7	194,4	592,1	843,3
T3-2024	182,4	176,9	562,0	806,7
T4-2024	189,6	198,1	493,2	828,0
T1-2025	186,8	214,5	433,4	814,7
T2-2025	181,6	205,4	395,4	804,6
T3-2025	159,9	190,5	355,6	802,1
4T 2025	164,1	201,7	351,8	746,1

Source : FMI

Tableau 15 : Evolution trimestrielle des prix de l'or, du pétrole Brent, du fer et de l'uranium en dollars US

	T1-2023	T2-2023	T3-2023	T4-2023	T1-2024	T2-2024	T3-2024	T4-2024	T1-2025	T2-2025	T3-2025	4T 2025
PRIX MOYENS TRIMESTRIELS DE L'ONCE DE L'OR EN DOLLARS	1887,7	1978,1	1928,3	1978,2	2073,6	2337,4	2477,1	2660,2	2862,7	3287,3	3458,5	4151,4
PRIX MOYENS TRIMESTRIELS DU BARIL DE PÉTROLE BRENT EN DOLLARS	82,3	78,1	86,0	82,9	82,0	85,0	78,7	74,0	75,0	67,0	68,1	63,2
PRIX MOYENS TRIMESTRIELS DE LA TONNE DE FER EN DOLLARS	125,8	111,6	114,7	129,2	124,2	113,2	101,5	105,3	105,2	99,1	4,6	106,9
PRIX MOYENS TRIMESTRIELS DU KILOGRAMME D'URANIUM EN DOLLARS	89,7	96,2	106,4	139,6	171,6	157,8	145,6	139,6	121,3	124,61	132,9	139,4

Source : FMI



Institut National
de la Statistique

NIGER